

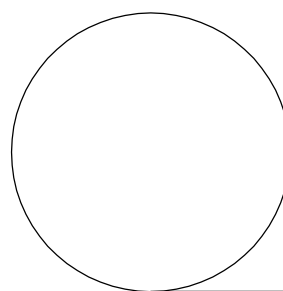
lok 3 Mazorník - 9.mája - Brezno

STAVBA
REGENERÁCIA VNÚTROBLOKOV SÍDLISK MESTA BREZNO
LOK. 3 VNÚTROBLOK MAZORNÍK - 9.MÁJA

INVESTOR
MIESTO STAVBY
ZODPOVEDNÝ PROJEKTANT
STUPEN PD
DATUM

MESTO BREZNO, NÁM. GEN.M.R.ŠTEFÁNKA 1, BREZNO
C-KN č.p. 3858/139, k.ú. BREZNO
ING. BARBORA HALÁŠOVÁ, KA 0056, Malinovského 13, Brezno
DUR
04/2017

TECHNICKÁ SPRÁVA



IDENTIFIKAČNÉ ÚDAJE

Stavba	REGENERÁCIA VNÚTROBLOKOV SÍDLISK MESTA BREZNO LOK. 3 VNÚTROBLOK MAZORNÍK - 9.MÁJA
Miesto stavby	Ulica ČSA, Brezno, parcela č. 3858/139
Investor	Mesto Brezno, Nám. Gen. M. R. Štefánika 1, 977 01 Brezno
Stupeň projektu	DUR
Dátum	Apríl 2017
Spracoval	Ing. Barbora Halásová, KA 0056
Plocha rieš. územia	2909,0 m ²

ČLEENIE STAVBY NA STAVEBNÉ OBJEKTY

- SO.01 SADOVÉ ÚPRAVY, PRVKY DROBNEJ ARCHITEKTÚRY
- SO.02 SPEVNENÉ PLOCHY
- SO.03 DREVENÉ PÓDIUM, DREVENÉ SCHODY
- SO.04 PRVKY KOMUNITNEJ ZÁHRADY
- SO.05 VODOVODNÁ PRÍPOJKA

CHARAKTERISTIKA ÚZEMIA

Lokalita 3 verejnej plochy zelene v časti obytného vnútrobloku Mazorník – 9.mája. Zaujímavé územie sa nachádza na južnom sídlisku mestskej časti Mazorník južne od mesta Brezno. Riešené územie patrí do kategórie verejnej zelene a jeho hranice boli určené existujúcimi obytnými objektmi a obhliadkami terénu.

Východná a západná, severná hranica územia je tvorená komunikáciou pred dlhými (doskovými) obytnými objektmi a bývalou materskou školou. Južnú hranicu prirodzene uzatvárajú plochy detského ihriska s detskými prvkami a multifunkčným ihriskom. Predmetný návrh lokalizujeme na p.č. 3858/139, k.ú. Brezno, okres Brezno.

Územie vnútrobloku je plocha zelene, ktorú tvorí trávnik, bez dospelaj vzrastlej zelene, minimálne udržiavaná. Plocha je pokrytá len trávny porastom. Na ploche sa nachádza mladá výsadba 4 ks Picea koreana, ktorá bude presadená ako izolačná zeleň multifunkčného ihriska južne od riešeného územia. Spevnené plochy pôsobia ako vyšlapané chodníky, alebo veľmi poškodené chodníky. Prvky mobiliáru sa v danej časti nachádzajú len zdevastované fragmenty. Plocha a systém zelene v súčasnosti pôsobia a sú málo funkčné.

Projekt regenerácie vnútroblokov sídlisk je zameraný na úpravu terénu, drevín, výsadbu zelene, záhonov a nezastavaných plôch v predmetnej lokalite. Prvky zelene tvoria významnú a najdôležitejšiu zložku návrhu.

URBANISTICKÉ A ARCHITEKTONICKÉ RIEŠENIE

Základným konceptom riešenia priestoru medzi jednotlivými objektmi je hierarchia priestorov s modeláciou terénu. Územím a návrhom vedie len peších ciest, ich mierka a charakter im dávajú nový charakter verejného priestoru. Tieto priestory majú prehľadnú kompozíciu a sú v celom svojom profile pod dôslednou verejnou kontrolou obyvateľov územia.

Hlavnú náplň priestoru tvoria zóny s vyvýšenými záhonmi pre pestovanie. Zeleň svojimi estetickými prvkami pozitívne pôsobí na psychiku človeka, spríjemňuje jeho prostredie.

Celú nefunkčnú trávnatú plochu, návrh rieši s novou modeláciou terénu, terénnym sedením a obnovou trávnik.

Hlavný peší ťah v južnej časti, je doplnený parkovou úpravou vzrastlou zeleň, sprievodnými záhonmi a sadoými úpravami modelácie terénu. Línia zelene pri pešom ťahu tvorí odstupovú bariéru od hlučnejších zón s detskými prvkami, optickú izoláciu.

Vzhľadom k tomu, že sa v celom priestore sa nenachádzajú vzrastlé dreviny v návrhu bol dávaný dôraz hlavne na novú vysokú vegetáciu s vždy tematickým obsahom. Nové dreviny podporujú

kompozíciu návrhu. Terénne modelácie sú navrhnuté tak, aby terén nadväzoval prirodzene a bol umožnený bezbariérový prístup v celom riešenom území.

AREÁLOVÉ KOMUNIKÁCIE A SPEVNENÉ PLOCHY

Projektová dokumentácia rieši aj novovytvorené pešie komunikácie a ich napojenie na jednotlivé objekty. Pri navrhovaní peších ťahov bolo vychádzané z prevádzky areálu a jednotlivých vstupov do územia a pod.

Pri návrhu povrchov spevnených plôch sme sa snažili nájsť najvhodnejší materiál podľa navrhovaných prvkov architektúry.

Technické riešenie

Hrúbka odhumusovania je cca 0,4m. Zemina /humus/ bude uložený na skládke vedľa staveniska. Z tejto dočasne zriadenej skládky bude následne použitý na sadové úpravy.

Z hľadiska riešenia problematiky odpadového hospodárstva bude odpad, ktorý vznikne počas výstavby (stavebná suť, a iný neškodný odpad) sa z časti použije priamo na stavbe, pri terénnych úpravách ako násypy resp. zásypy, zvyšná časť sa bude likvidovať na skládke stavebnej.

Číslo skupiny, podskupiny a druhu odpadu	Názov skupiny, podskupiny a druhu odpadu	Kategória odpadu	
17 09 04	zmiešané odpady zo stavieb a demolácií iné ako uvedené v 17 09 01, 17 09 02, 17 09 03	O	

Dodávateľ stavebných prác, ako pôvodca odpadu v rámci svojho programu odpadového hospodárstva zabezpečí zneškodňovanie odpadov s oprávnenou organizáciou.

Plochy pre chodcov :

Na spevnené plochy je navrhovaná betónová dlažba (štandardná a kocky). Po odstránení ornice sa zvíbruje podložie. Na podložie sa nanesie štrkopiesok hrúbky 150mm, na to štrkodrva spevnená cementom hrúbky 150mm. Ako podklad pre dlažbu sa použije 30mm hrubá vrstva štrkodry fr.2-4mm. Na pripravený podklad sa uloží betónová dlažba. Obrubníky budú votknuté do suchej betónovej zmesi (var. betónový základ). Postup previesť podľa technologických predpisov výrobcu zámkovej dlažby. Všetky spevnené plochy budú odvodnené priečnym spádom (1,5-2%) do zasakovacích štrkových pásov, alebo na terén.

NÁVRH ZELENE

Sadové úpravy riešia zvýšenie estetických, kultúrnych a spoločenských hodnôt areálu. Cieľom je podporiť – regenerovať - vytvoriť „plôchy zelene – obytnej zóny“ s vyšším štandardom vybavenosti. Hlavným zámerom návrhu zelene je vytvorenie systému zelene vysokej kvality. Hlavnú kostru vysokej vegetácie tvoria existujúce vzrastlé stromy a nová doplnková zeleň peších ťahov a prvkov drobnej architektúry jednotlivých častí. Hlavnú kostru výsadiel budú tvoriť línie stromovej vegetácie, tráv a trvaliek.

Riešenie regenerácie plôch zelene môžeme rozdeliť do tematických celkov:

1. Modelácia svahu, s terénnym sedením
2. Prvky komunitnej záhrady
3. Sprievodná zeleň peších ťahov

Environmentálny aspekt návrhu

Hlavne vysoké stromy a veľké plochy trávnikov majú nezastupiteľný význam v **hygiene životného prostredia** človeka. Porasty a ich husté zoskupenie listov v korune stromov pôsobí ako filter, ktorý zachytáva **prach vo vzduchu**. Celý navrhovaný systém zelene upraví **vlhkosť pomery ovzdušia**. Svojím priestorovým objemom a asimilačnou biomasou upravujú aj klímu, teplotu vzduchu, slnečné žiarenie a prúdenie vzduchu. Zeleň pôsobí ako **ochladzovací činiteľ**.

Stromy môžu vzdušné prúdenie nielen zmierniť, ale do určitej miery aj sami vytvárať, v danom území neboli zistené nadpriemerné prúdenia a rýchlosti vetra.

Psychologická funkcia zelene sa vysvetľuje komplexným pôsobením a účinným vplyvom na psychiku človeka. Stromy, kry a trávnaté plochy sú prirodzeným regulátorom **pôdnej i vzdušnej vlhkosti**. Pôda pod stromami nezamrzá natoľko, ako na voľnom priestranstve, má lepšie zloženie a fyzikálnu štruktúru.

Zeľň má veľký význam i v spoločenskom živote človeka a to predovšetkým, **výchovný význam**. Ak sa s ňou človek denne stretáva napríklad v obytnom prostredí, všíma si život rastlín a živočíchov, ktoré nachádzajú v zeleni svoje životné prostredie, učí sa od nich, hodnotí ich krásu a čo je najdôležitejšie - bude si ju vážiť a ochraňovať. Z tohto dôvodu sme do návrhu zakomponovali komunitnú záhradu.

Regulácia hydrologického cyklu

Dobre navrhnuté verejné priestory s dostatkom zelene môžu mať na **hydrologický cyklus** v mestských oblastiach priaznivý vplyv, lebo môžu poskytnúť dôležitý priestor na dočasné zachytenie povrchovej vody počas búrok, kým ich neodvedie odvodňovací systém. Verejné priestory s priepustným povrchom umožňujú okrem zachytenia búrkových zrážok priamu infiltráciu zrážok do pôdy, čím sa znížia požiadavky na tradičné kanalizačné systémy. Zeleň súčasne svojím povrchom zachytáva ďalšie výrazné množstvá zrážok, ktoré sa môžu následne vypariť do atmosféry, čím sa zvýši atmosférická vlhkosť, alebo môžu pomaly vsiaknuť do pôdy.

POPIS NÁVRHU

1. Modelácia svahu, s terénnym sedením

Centrálny priestor návrh rieši s novou modeláciou terénu, terénnym sedením a obnovou trávnikov, ktorý môže slúžiť ako prvky komunitnej záhrady. V najvyššej západnej časti je umiestnené drevené pódium so sedením. Presný výpis jednotlivých prvkov pódia je vo výkresovej časti.

Práca s terénom, vyrovnanie nových častí, svahovanie, bez použitia podchytenia opornými múrmi dodajú ploche novú individualitu pôsobenia, doplnené drevené sedenie v dvoch etapách bude hľadiskom v tomto území. Presný výpis jednotlivých prvkov terénneho sedenia je vo výkresovej časti.

Modelácia - úprava terénu je navrhovaná do prirodzených tvarov – miernych zaoblených línií, kde základným znakom je plynulý prechod medzi jednotlivými úrovňami. Cieľom je veľmi prirodzený a udržateľný vzhľad – vytvorenie mierne zvlneného terénu, ako aj opraviť chyby jestvujúceho terénu – zlepšujeme jeho vzhľad vyrovnaním jám či nevhodných priehlbín, zaoblením hrán svahov. Pri modelácii terénu pracujeme iba so zeminou, nepoužívame stavebné prvky. Terén vytvorený modeláciou navrhujeme zatrávniť výsevom.

2. Prvky komunitnej záhrady

Samotné dve časti s prvkami komunitnej záhrady sú navrhované ako plochy zeme, na ktorej môže spoločne záhradničiť skupina ľudí. Poskytne zmysluplné trávenie času, pocit spolupatričnosti a prepojenie s prírodou (výchovný význam). Vytvorí priestor na kontakt s pôdou a manuálnou prácou v záhrade.

Vyvýšené záhony, sú navrhované drevené, rozmerov 2,0 x 1,0m. v oboch terénnych etážach sa bude nachádzať vodný prvok (naberanie vody – pícia fontánka).

Ako izoláciu v severnej časti od prostredia existujúceho objektu je navrhovaný záhon ovocných krovín (ríbezle) s lemom kvetového záhonu.

Projektová časť vodovodnej prípojky bude dokladovaná a vypracovaná pred začatím realizačných prác, vytýčení existujúcich inžinierskych sietí, resp. stanovenia konečných terénnych modelácií.

3. Sprievodná zeleň peších ťahov

Hlavný peší ťahu južnej časti je navrhovaný s prevádzkového hľadiska, aj s dôrazom na zadržiavanie vody v území, resp. vyspádovaný do kamenného okrasného záhonu (vynechanie obrubníkov). Kamenná výplň záhonu a modeláciou terénu záhonov sa zabezpečí zadržiavanie vody v prostredí, a tak zlepšenie mikroklimatických podmienok v území. Sprievodné ako aj izolačné záhony sú navrhnuté z kvitnúcich krovín a tráv, tak aby svojou formou vytvárali kompozíciu aj mimo vegetačného obdobia.

Plocha so sedením v juhovýchodnom rohu a záhony sú navrhované atypických tvarov, vychádzajúcich s terénnych daností.

Okrasný záhon východného existujúceho pešieho chodníka tvoria husté výsadby krovín, trvaliek. Dôraz je kladený na kvitnúce druhy rastlín v kombinácii so stálezelenými druhmi, aby svojou formou vytvárali kompozíciu aj mimo vegetačného obdobia.

DROBNÁ ARCHITEKTÚRA

Lavičky niekoľkých typov budú osadené podľa PD. Prvky drobnej architektúry budú kotvené zemnými kovovými kotvami, resp. do betónových základov.

Upresnenie zakladania - v závislosti od vybraného typu a výrobcu prvkov – bude upresnené pri realizácii a zaznačene do stavebného denníka.

BILANCIE

Plochy záhonov z okrasného kameňa - 169,98 m²

Okrasný kameň – balvany prvok - 79,6 m²

Mulčovacia kôra – 140,34 m²

Výsadba stromov – 22ks

PRVKY MOBILIÁRU

Parková lavička (trojuholník) – 2ks

Lavičky – 8ks

Odpadkový kôš – 8ks

SPEVNNÉ PLOCHY

Dlažba kocky - 38,35 m²

Dlažba - 279,48 m²

Drevené špalíky - 207,9 m²

Parkový obrubník - 182,1 m

Plocha nového trávniku - 1527,1 m²

STROMY, KRÍKY, TRÁVNIKY

Po ukončení stavebnej činnosti spevnených plôch a komunikácii budú v riešenom území realizované sadové úpravy. Výsadby sú situované v rastlom teréne.

Na hrubé terénne úpravy a urovnaný terén bude v určených zóna 20-30 cm kvalitného záhradného substrátu. Rozprestretý substrát bude odburinený pred začiatkom výsadbových prácach a zakladania trávniku. Z plochy budú odstránené všetky stavebné zbytky a ďalšie nežiadúce prímеси.

Následne budú vysadené stromy s balom obvodu kmeňa 20-22 cm meraného 1 m nad zemou. Pre výsadbu stromov nie je nutné vykonávať úplnú výmenu pôdy, výmena sa vykoná len v prípade, že vo výsadbovej jame bude nekvalitný substrát alebo stavebné zvyšky.

Kry budú vysadené kontajnerované, minimálnej výšky 30 - 40 cm merané od krčku k vrcholu výhonku, aspoň s piatimi výhony). Bude vykonané hnojenie do zásoby tromi tabletami sylvamixu. Kry budú mulčované borkou o min. hrúbke mulča 10 cm (var. okrasným kameňom podľa návrhu).

Na upravenej pláni prebehne štandardné založenie trávnika parkového výsevom podľa noriem. V mieste, kde budú zachovávané stromy, budú práce vykonávané ručne vzhľadom na koreňový systém.

TECHNOLÓGIA VÝSADBY STROMOV

Pre výsadbu stromov bude vyhlbená výsadbová jama s rozmermi 1m x 1m x 1 m resp. musí byť minimálne o 1/2 väčšia ako koreňový bal dreviny. Vybratá zemina z jamy sa obohatí o výživný rašelinový substrát v pomere 1 : 1. Ešte pred zasypaním koreňového balu je potrebné pre statické zabezpečenie rastliny do dna výsadbovej jamy zapustiť kotviace koly, vo forme trojnožky s väzbou spodnej a v hornej časti kmienika. Po výsadbe sa obalí kmienik stromčeka prírodnou jutou, proti slnečnému úpalu a vetru. Okolo bázy kmienika sa umiestni ochrana proti strunovým kosačkám, aby nedochádzalo k poškodzovaniu a trhlinám na kmeni. Okolie výsadbovej jamy sa zamulčuje kôrou vo vrstve 6cm. Po výsadbe je potrebné rastliny dôkladne zalievať. Stromy musia mať baly. Stromy budú vyhnojené 4 tabletami Silvamix každý do výsadbovej jamy. Stromy budú kotvené k trom hobľovaným kolom o priemere cca 0,06 m a dĺžke 2 m s hornou hrazdičkou najlepšie dvoma pružnými úväzkami vo výške cca 0,40 a 1,70 m nad zemou. Pri stromoch bude upravená výsadbová misa.

TECHNOLÓGIA VÝSADBY ZÁHONOV

Pre výsadbu drevín sa prekyprí výsadbová plocha a premieša s výživným substrátom. Rastliny sa vysadia v páse (aby došlo k rýchlejšiemu zapojeniu porastu). Po výsadbe je potrebné prekryť výsadbovú plochu netkanou textíliou a terén prekryť okruhliakmi v hrúbke 6 cm /aby nebolo vidieť textíliu/, podľa návrhu mulčovacou kôrou. Nakoniec je potrebné vysadené rastliny dobre zaliať a dbať na to, aby rastliny nepreschli. Všetky rastliny musia byť v kontajneroch.

VÝSEV TRÁVNIKA

Na voľných plochách medzi okrasnými záhonmi je navrhnutý trávnik, ktorý bude založený výsevom. Postup pre založenie trávnik je nasledovný :
Po prekyprení pôdy a premiešaní s výživným substrátom (drobnohrudkovitá štruktúra) sa povrch dôkladne urovná. Na výsev bude použitá hotová trávnatá zmes. Trávne semeno sa vyseje hustejšie (30 g/m²), naširoko a jemne zapraví do pôdy. Na záver sa povrch zavalcuje a zaleje. Po prvom zaliatí je potrebná pravidelná zálievka (povrch nesmie preschnúť). V rámci údržby trávnik je potrebné pravidelné kosenie, zálievka, prihnojovanie a odstraňovanie burín.

OCHRANA DREVÍN

Druhové zloženie drevín nachádzajúcich sa v riešenom území nezodpovedá síce pôvodnej prirodzenej vegetácii, ale napriek tomu existujúce kostrové dreviny predstavujú výraznú dominantu v riešenom území. Hodnotné dreviny budú zachované a chránené pred mechanickým poškodením debnením.

V ich blízkosti sa nesmie skladovať žiadny stavebný materiál (pevný, sypký ani tekutý). Ochrana stromu (debnenie) nesmie byť pripevnená o strom ani sa dotýkať kmeňa stromu. Ochrana stromu bude uskutočnená v zmysle STN 83 7010 Ochrana prírody, ošetrovanie, udržiavanie a ochrana stromovej vegetácie pomocou drevených latiek (rezivo) min hrúbky 4 cm, ktoré budú vzájomne spojené a uchytané. Bude slúžiť najmä ako ochrana pred mechanickým poškodením kmeňa stromu stavebnými mechanizmami. Pri stavebných prácach sa drevina chráni komplexne (koruna, kmeň, koreňová sústava) pred poškodením. Pri používaní stavebných mechanizmov, nástrojov a pomôcok sa musí dbať na minimalizáciu poškodenia drevín. Zachovávané stromy nachádzajúce sa v území budú po ukončení stavebných prác ošetrované odbornou organizáciou (zdravotný a estetický orez a ošetrovanie).

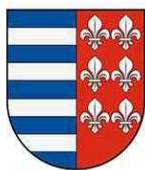
Po ukončení stavebnej činnosti – výstavby chodníkov a osadenie umeleckých diel, budú v riešenom území zrealizované sadové úpravy. Výsadby sú situované v rastlome teréne ako plošná zeleň. Základným kompozičným prvkom sadových úprav je trávnik, v líniiach a solitérne záhony krovín, trvaliek a tráv. Druhové zloženie výsadiel je volené s ohľadom na dané podmienky, ale najmä na estetické doplnenie plôch.

Výsadbu je treba zrealizovať vo vhodnom agrotechnickom termíne t.j. v mimovegetačnom období. Ak teplota vystúpi nad 22 o C je treba polievanie uskutočňovať min. 1x za 7 dní. Výsadby zelene rešpektujú existujúce a navrhované inžinierske siete a ich ochranné pásma.

STAROSTLIVOSŤ O BEZPEČNOSŤ PRÁCE A TECHNICKÝCH ZARIADENÍ

Na stavenisku ako i v samotných priestoroch plánovanej stavby bude zhotoviteľ stavby v plnom rozsahu rešpektovať zákony, normy a bezpečnostné predpisy.

VÝKAZ RASTLINNÉHO MATERIÁLU

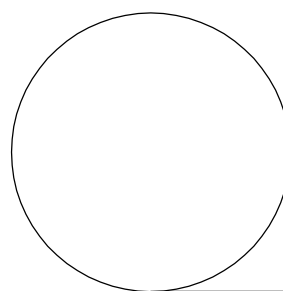


lok 3 Mazorník - 9.mája - Brezno

STAVBA
REGENERÁCIA VNÚTROBLOKOV SÍDLISK MESTA BREZNO
LOK. 3 VNÚTROBLOK MAZORNÍK - 9.MÁJA

INVESTOR
MIESTO STAVBY
ZODPOVEDNÝ PROJEKTANT
STUPEN PD
DATUM

MESTO BREZNO, NÁM. GEN.M.R.ŠTEFÁNKA 1, BREZNO
C-KN č.p. 3858/139, k.ú. BREZNO
ING. BARBORA HALÁŠOVÁ, KA 0056, Malinovského 13, Brezno
DUR
04/2017



ŠIRŠIE VZŤAHY



lok 3

LEGENDA

- HRANICE KN
- HRANICA RIEŠENÉHO ÚZEMIA

ČÍSLO
KÓPIE

VÝŠKOVÝ SYSTÉM : RELATÍVNY				
ZODP. PROJEKTANT ING. BARBORA HALÁSOVÁ, KA 0056		VYPRACOVAL ING. BARBORA HALÁSOVÁ		
AUTOR NÁVRHU ING. BARBORA HALÁSOVÁ		INVESTOR MESTO BREZNO, Nám. gen. M.R.Štefánika 1, Brezno		
MIESTO STAVBY p.č. C-KN 3858/139, k.ú. BREZNO		MIESTO STAVBY p.č. C-KN 3858/139, k.ú. BREZNO		
NÁZOV STAVBY	REGENERÁCIA VNÚTROBLOKOV SÍDLISK MESTA BREZNO LOK. 3 VNÚTROBLOK MAZORNÍK - 9.MÁJA		FORMÁT	3A4
OBJEKT			DÁTUM	04/2017
OBSAH	ŠIRŠIE VZŤAHY	MIERKA	1:1250	
		STUPEŇ	DUR	
		ARCHIVNÉ ČÍSLO	ČÍSLO VYKRESU	
			01	

SITUÁCIA



PRVKY NÁVRHU

1	DREVENÉ PÓDIUM SO SEDENÍM
2	DREVENÉ SCHODY, MODELÁCIA TERÉNU
3	ODDYCHOVÁ ZÓNA S VYVÝŠENÝMI ZÁHONMI
4	RÍBEZLOVÝ SAD
5	KOMUNITNÁ ZÁHRADA S PRÍSLUŠENSTVOM
6	NÁSTUPNÁ ZÓNA SO SEDENÍM

PRVKY MOBILIÁRU

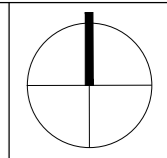
		ks
A	PARKOVÁ LAVIČKA (TROJUHOLNÍK)	2
B	LAVIČKA Parková lavička s operadlom a opierkami pod ruky ocelová konštrukcia, sedadlo i operadlo z drevených lamiel	8
C	PICIA FONTÁNKA	2
D	ODPADKOVÝ KôŠ	8

SKLADBA OBJEKTOV
 SO.01 SADOVÉ ÚPRAVY, PRVKY DROBNEJ ARCHITEKTÚRY
 SO.02 SPEVNENÉ PLOCHY
 SO.03 DREVENÉ PÓDIUM, DREVENÉ SCHODY
 SO.04 PRVKY KOMUNITNEJ ZÁHRADY
 SO.05 VODOVODNÁ PŘÍPOJKA

SPEVNENÉ PLOCHY

		M2/bm
—	HRANICA RIEŠENÉHO ÚZEMIA	
▨	DREVENÉ PÓDIUM	83,19
▧	DREVENÉ SCHODY	-
▩	BETÓNOVÁ DLAŽBA (KOCKY)	38,35
▨	BETÓNOVÁ DLAŽBA 20X20X6 CM	279,48
▨	PARKOVÝ OBRUBNÍK 100X20X5 CM	211,79
▨	PLOCHY VÝSADBY	
—	VODOVODNÝ PŘÍPOJKA	

VÝŠKOVÝ SYSTÉM: RELATÍVNY



ČÍSLO
KÓPIE

ZODP. PROJEKTANT ING. BARBORA HALÁSOVÁ, KA 0056	VYPRACOVAL ING. BARBORA HALÁSOVÁ		
AUTOR NÁVRHU ING. BARBORA HALÁSOVÁ			
INVESTOR MESTO BREZNO			
MIESTO STAVBY p.č. C-KN 3858/139, k.ú. BREZNO			
NÁZOV STAVBY REGENERÁCIA VNÚTROBLOKOV SÍDLISK MESTA BREZNO LOK. 3 VNÚTROBLOK MAZORNÍK - 9.MÁJA		FORMÁT 3A4	
		DÁTUM 04/2016	
		MIERKA 1:350	
		STUPEŇ DUR	
OBJEKT		ARCHÍVNE ČÍSLO	ČÍSLO VYKRESU
OBSAH KOORDINAČNÁ SITUÁCIA			02

9. Mája

9. Mája



PLOCHY ZELENE

	HRANICA RIEŠENÉHO ÚZEMIA
	PLOCHY TRVALKOVEJ VÝSADBY
	ZATRÁVNENÉ PLOCHY
	NAVROVANÉ DREVINY
	SPEVNENÉ PLOCHY
	PRVKY DROBNEJ ARCHITEKTÚRY
	PARKOVÝ OBRUBNÍK

- NÁVRH ZELENE**
- (A) IZOLAČNÁ VÝSADBA - RÍBEZLOVÝ SAD
 - (B) KOMUNITNÁ ZÁHRADA
 - (C) OKRASNÝ ZÁHON
 - (D) SPRIEVODNÝ KAMENNÝ OKRASNÝ ZÁHON
 - (E) DAŽDOVÁ ZÁHRADA

VÝSADBA DREVÍN

		ks
①	Fagus sylvatica 'Dawycck Purple'	5
②	Acer negundo 'Flamingo'	5
③	Malus domestica	5
④	Pyrus calleryana	3
⑤	Cornus controversa 'Variegata'	2
⑥	Fraxinus ornus	2

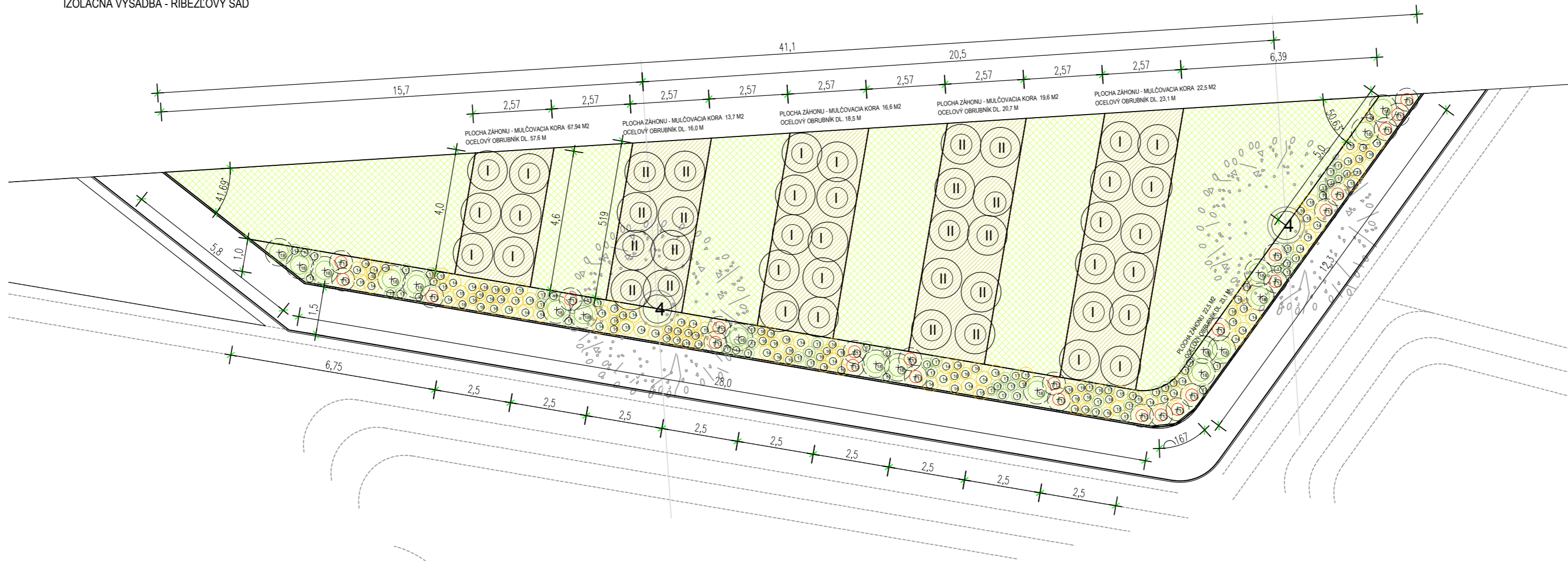
SKLADBA OBJEKTŮV
 SO.01 SADOVÉ ÚRPAVY, PRVKY DROBNEJ ARCHITEKTÚRY
 SO.02 SPEVNENÉ PLOCHY
 SO.03 DREVENÉ PÓDIUM, DREVENÉ SCHODY
 SO.04 PRVKY KOMUNITNEJ ZÁHRADY
 SO.05 VODOVODNÁ PRÍPOJKA

VÝŠKOVÝ SYSTÉM :	RELATÍVNY	
------------------	-----------	--

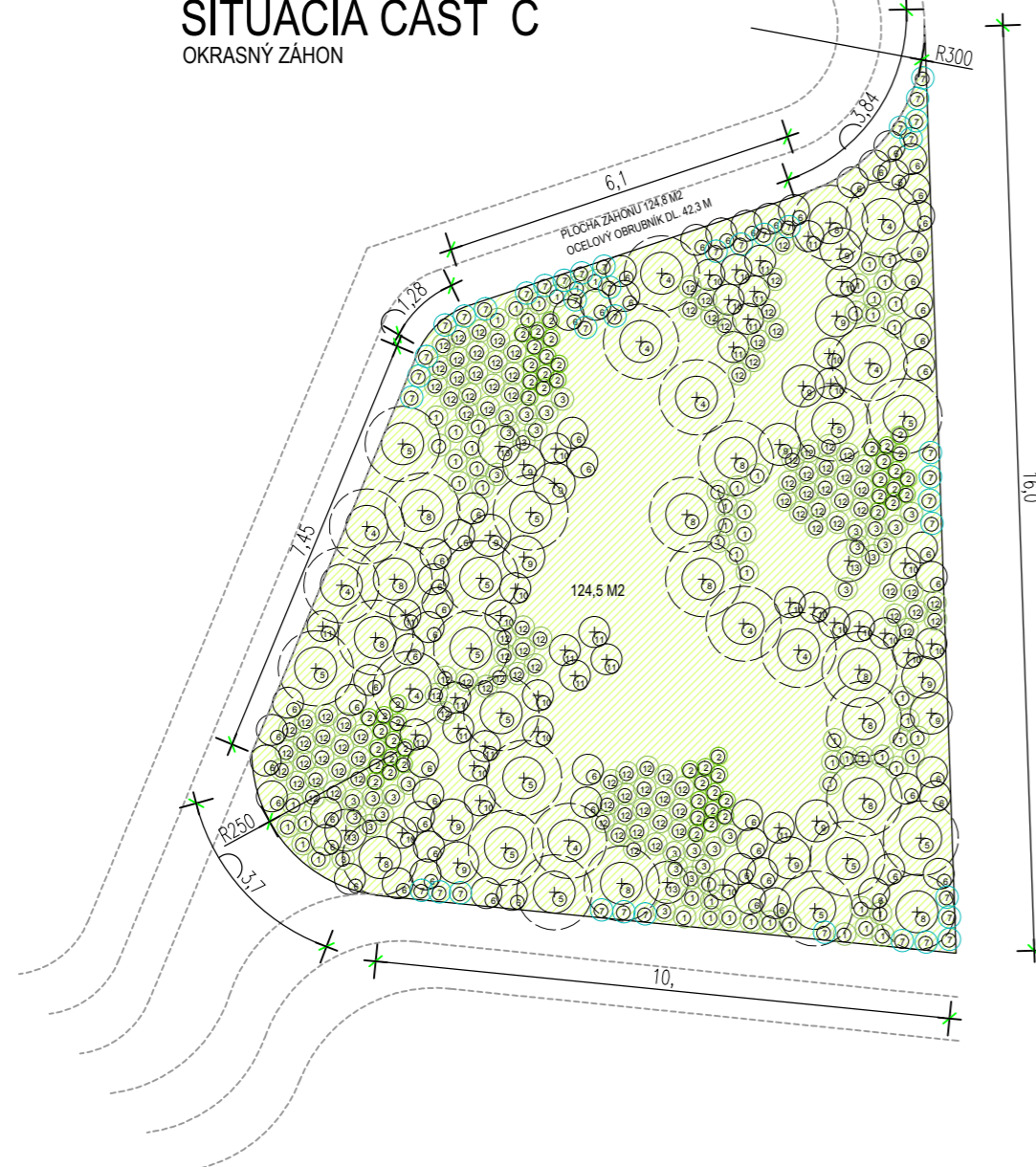
ZODP. PROJEKTANT ING. BARBORA HALÁSOVÁ, KA 0056		VYPRACOVAL ING. BARBORA HALÁSOVÁ	
AUTOR NÁVRHU ING. BARBORA HALÁSOVÁ	INVESTOR MESTO BREZNO		
MIESTO STAVBY	p.č. C-KN 3858/139, k.ú. BREZNO		
NÁZOV STAVBY	REGENERÁCIA VNÚTROBLOKOV SÍDLISK MESTA BREZNO LOK. 3 VNÚTROBLOK MAZORNÍK - 9.MÁJA		FORMÁT 3A4
OBJEKT	SO 01 SADOVÉ ÚRPAVY, PRVKY DROBNEJ ARCHITEKTÚRY		DÁTUM 04/2016
OBSAH	SITUÁCIA - NÁVRH		MIERKA 1:350
			STUPEŇ DUR
			ARCHÍVNE ČÍSLO ČÍSLO VÝKRESU 03

ČÍSLO
KÓPIE

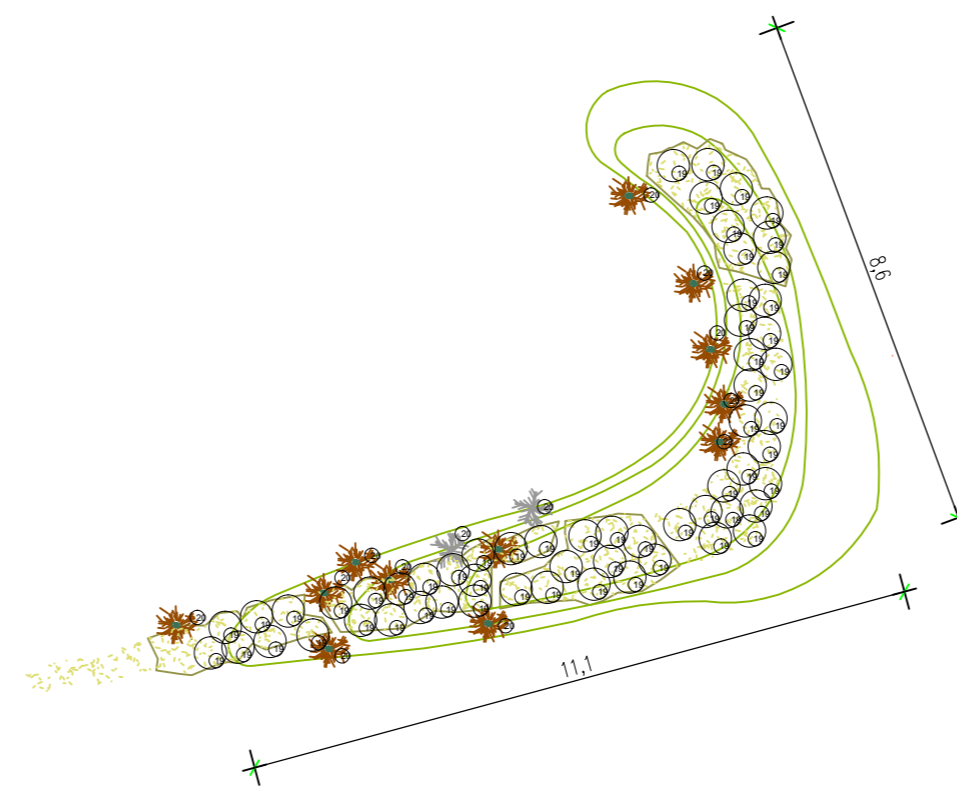
SITUÁCIA ČASŤ A
IZOLAČNÁ VÝSADBA - RÍBEZĽOVÝ SAD



SITUÁCIA ČASŤ C
OKRASNÝ ZÁHON



SITUÁCIA ČASŤ E
DAŽDOVÁ ZÁHRADA



VÝSADBA ZÁHONOV		ks
①	Iberis sempervirens	66
②	Carex ornithopoda	56
③	Campanula carpatica 'White Clips'	29
④	Larix decidua 'Pendula'	11
⑤	Comus alba 'Sibirica Variegata'	14
⑥	Leucanthemum vulgare	63
⑦	Festuca cinerea	40
⑧	Abies concolor 'Compacta'	8
⑨	Spiraea japonica 'Albiflora'	14
⑩	Juniperus squamata 'Blue Star'	23
⑪	Abies nordmanniana 'Pendula'	15
⑫	Astrantia major	106
⑬	Phytolacca x fraseri 'Red Robin'	24
⑭	Genista lydia	32
⑮	Rudbeckia fulgida	27
⑯	Coreopsis tinctoria	60
⑰	Oenothera fruticosa	65
⑱	Euonymus fortunei 'Emerald n Gold'	18
⑲	Iris (rôzne farby)	59
⑳	Miscanthus sinensis	13

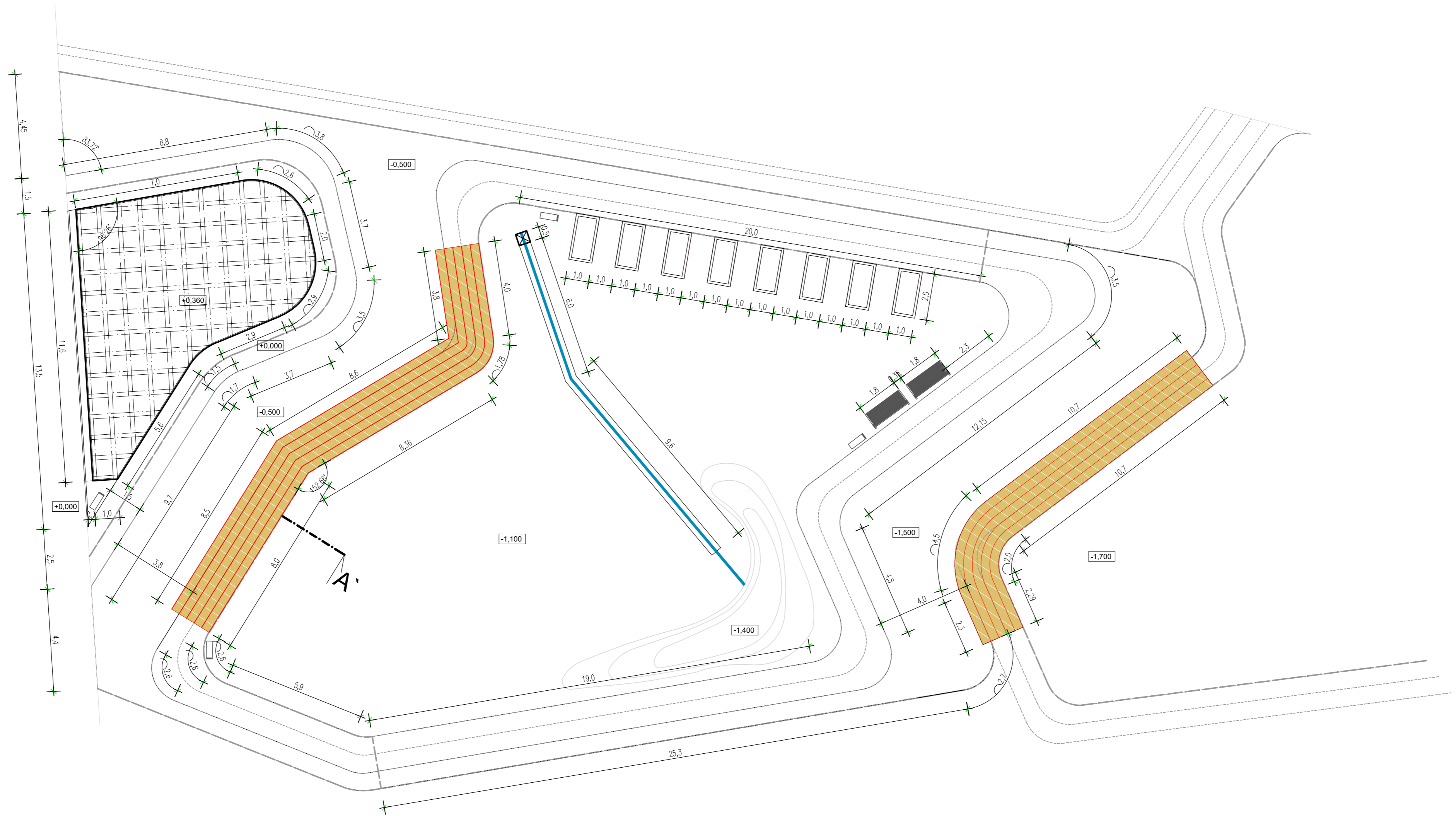
VÝSADBA RÍBEZĽOVÉHO SADU		ks
①	Ribes rubrum (červená)	28
②	Ribes nigrum (čierna)	18

VÝSADBA DREVÍN	
④	Pyrus calleryana

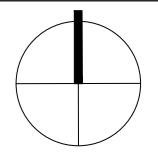
SPEVNENÉ PLOCHY	
[Symbol]	PLOCHY TRVALKOVEJ VÝSADBY (GEOTEXTÍLIA, OKRASNÝ KAMEN)
[Symbol]	ZATRÁVNENÉ PLOCHY
[Symbol]	PLOCHY TRVALKOVEJ VÝSADBY (GEOTEXTÍLIA, MULČOVACIA KORA)
[Symbol]	PARKOVÝ OBRUBNÍK 100X20X5 CM

VÝŠKOVÝ SYSTÉM:	RELATÍVNY	
-----------------	-----------	--

ČÍSLO KÓPIE	ZODP. PROJEKTANT ING. BARBORA HALÁSOVÁ, KA 0056	VYPRACOVAL ING. BARBORA HALÁSOVÁ	FORMÁT	4 A 4
	AUTOR NÁVRHU ING. BARBORA HALÁSOVÁ	MESTO BREZNO		DÁTUM
	INVESTOR	MESTO BREZNO	MIERKA	1:125
	MIESTO STAVBY	p.č. C-KN 3858/139, k.ú. BREZNO	STUPEŇ	DUR
NÁZOV STAVBY	REGENERÁCIA VNÚTROBLOKOV SÍDLISK MESTA BREZNO LOK. 3 VNÚTROBLOK MAZORNÍK - 9.MÁJA		ARCHÍVNE ČÍSLO	ČÍSLO VÝKRESU
OBJEKT	SO.01 SADOVÉ ÚPRAVY			04
OBSAH	SITUÁCIA - ČASŤI NÁVRHU			



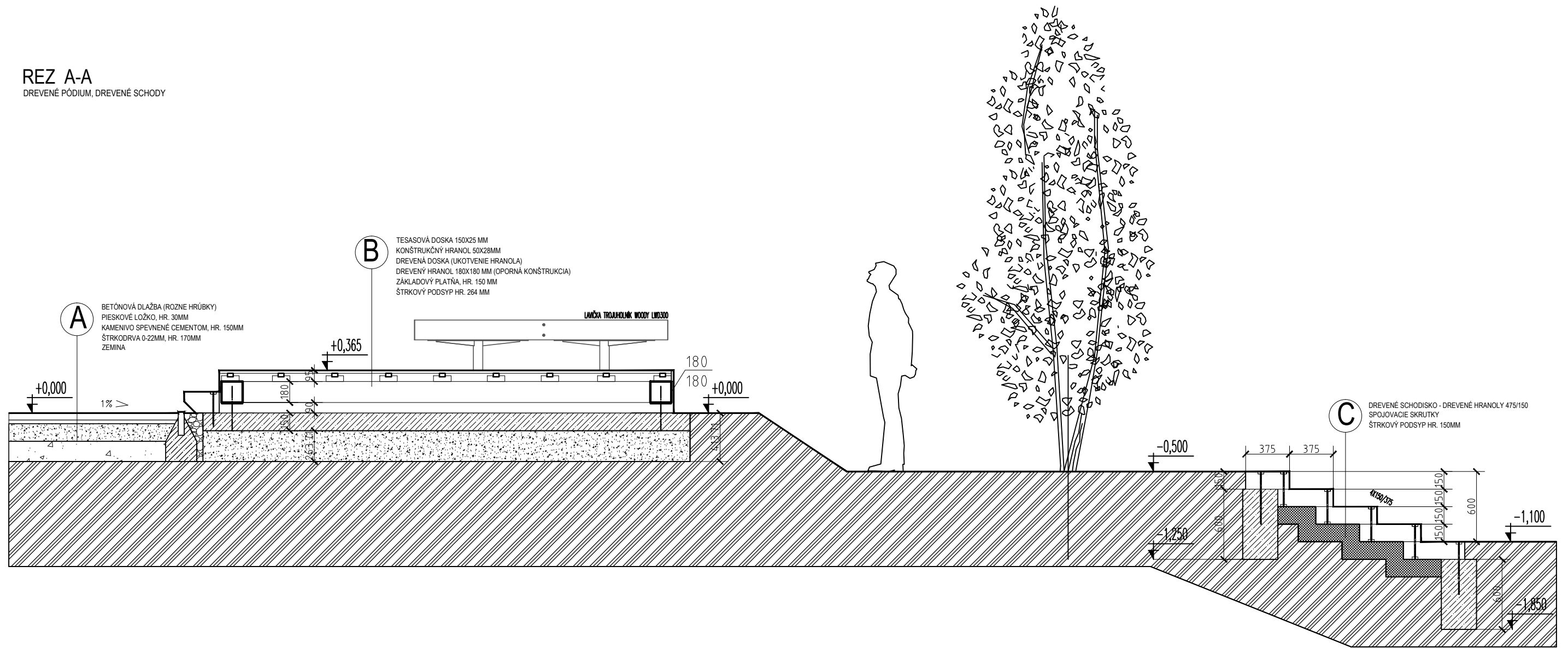
VÝŠKOVÝ SYSTÉM: RELATÍVNY



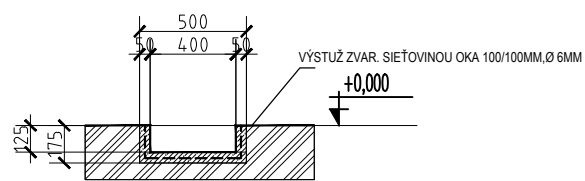
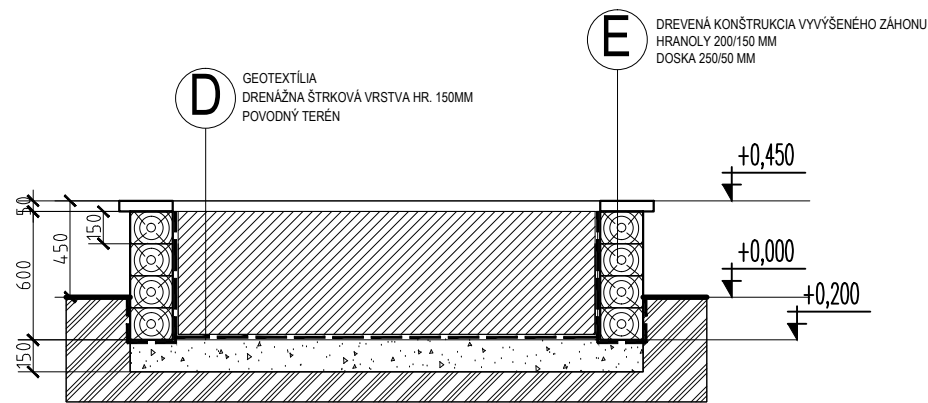
ČÍSLO
KÓPIE

ZODP. PROJEKTANT ING. BARBORA HALÁSOVÁ, KA 0056	VYPRACOVAL ING. BARBORA HALÁSOVÁ
AUTOR NÁVRHU ING. BARBORA HALÁSOVÁ	
INVESTOR MESTO BREZNO	
MIESTO STAVBY p.č. C-KN 3858/139, k.ú. BREZNO	
NÁZOV STAVBY REGENERÁCIA VNÚTROBLOKOV SÍDLISK MESTA BREZNO LOK. 3 VNÚTROBLOK MAZORNÍK - 9.MÁJA	FORMÁT 4 A4
OBJEKT S0.03 DREVENÉ PÓDIUM, DREVENÉ SCHODY	DÁTUM 04 / 2016
OBSAH SITUÁCIA - ČASŤI NÁVRHU	MIERKA 1:125
	STUPEŇ DUR
	ARCHÍVNE ČÍSLO ČÍSLO VÝKRESU 05

REZ A-A
DREVENÉ PÓDIUM, DREVENÉ SCHODY



REZ VYVÝŠENÝM ZÁHONOM 21KS



PRIEČNY REZ BET. KANÁLOM

VÝŠKOVÝ SYSTÉM :	RELATÍVNY	
------------------	-----------	--

ČÍSLO KÓPIE	ZODP. PROJEKTANT ING. BARBORA HALÁSOVÁ, KA 0056			
	AUTOR NÁVRHU ING. BARBORA HALÁSOVÁ	VYPRACOVAL ING. BARBORA HALÁSOVÁ		
	INVESTOR	MESTO BREZNO		
	MIESTO STAVBY	p.č. C-KN 3858/139, k.ú. BREZNO		
NÁZOV STAVBY	REGENERÁCIA VNÚTROBLOKOV SÍDLISK MESTA BREZNO LOK. 3 VNÚTROBLOK MAZORNÍK - 9.MÁJA		FORMÁT	2A4
			DÁTUM	04/2016
			MIERKA	1:350
OBJEKT	SO.03 DREVENÉ PÓDIUM, DREVENÉ SCHODY		STUPEŇ	DUR
OBSAH	DETAILY - ČASŤI NÁVRHU		ARCHÍVNE ČÍSLO	ČÍSLO VÝKRESU 06

Štandardné označenia veľkosti dodávaných rastlín:

Pestovateľské nádoby

- **K5-K14** - priemer okrúhleho kvetináča v cm alebo dĺžka hrany hranatého kvetináča v cm
- **C1-C20** - objem kvetináča v litroch

- navrhované stromy - C20, výška 160-220mm
- navrhované kroviny C5
- trvalky a letničky - K14

VÝKAZ RASTLINNÉHO MATERIÁLU

VÝSADBA DREVÍN		ks	
①	Fagus sylvatica 'Dawycck Purple'	5	
②	Acer negundo 'Flamingo'	5	
③	Malus domestica	5	
④	Pyrus calleryana	3	
⑤	Cornus controversa 'Variegata'	2	
⑥	Fraxinus ornus	2	

VÝSADBA RÍBEZĽOVÉHO SADU		ks	
①	Ribes rubrum (červená)	28	
②	Ribes nigrum (čierna)	18	

VÝSADBA ZÁHONOV			ks
①	Iberis sempervirens	66	
②	Carex ornithopoda	56	
③	Campanula carpatica 'White Clips'	29	
④	Larix decidua 'Pendula'	11	
⑤	Cornus alba 'Sibirica Variegata'	14	
⑥	Leucanthemum vulgare	63	
⑦	Festuca cinerea	40	
⑧	Abies concolor 'Compacta'	8	
⑨	Spiraea japonica 'Albiflora'	14	
⑩	Juniperus squamata 'Blue Star'	23	
⑪	Abies nordmanniana 'Pendula'	15	
⑫	Astrantia major	106	
⑬	Photinia x fraseri 'Red Robin'	24	
⑭	Genista lydia	32	
⑮	Rudbeckia fulgida	27	
⑯	Coreopsis tinctoria	60	
⑰	Oenothera fruticosa	65	
⑱	Euonymus fortunei 'Emerald n Gold'	18	
⑲	Iris (rôzne farby)	59	
⑳	Miscanthus sinensis	13	
	Miscanthus sinensis	21	