

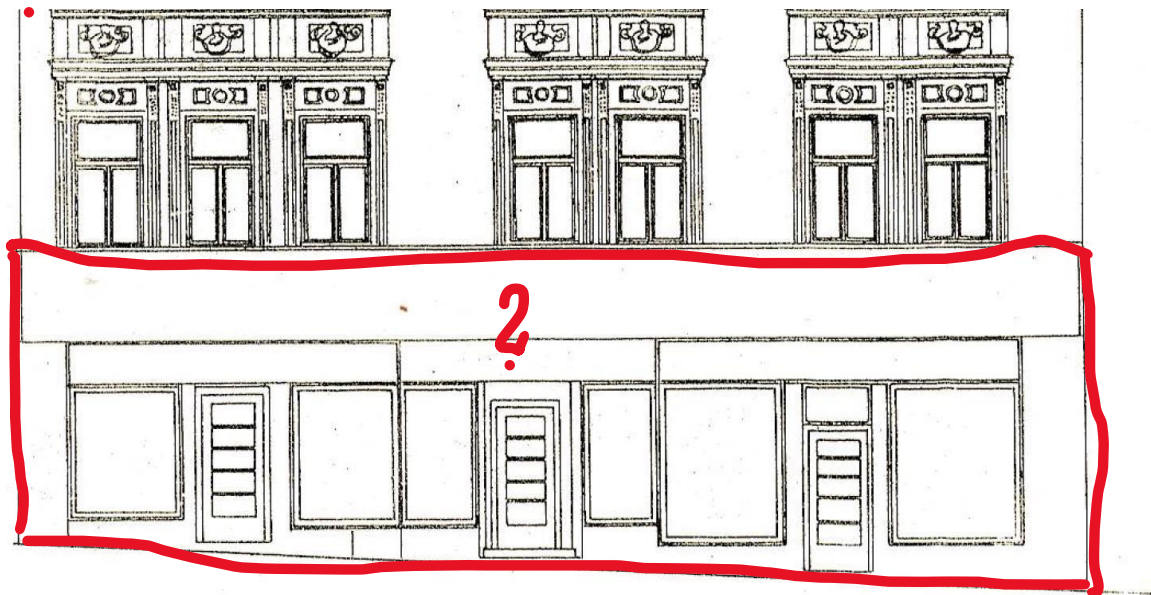
Kernekerův dům na Dolním náměstí 6



Detail fasády a výkladců v přízemí Kernekerova domu



Pohled na původní funkcionalistické členění výkladců (zaměření r. 1950)



starý stav 1950

1. **PROSÍM O UPŘESNĚNÍ ROZSAHU ÚPRAV FASÁDY DOMU, RESP. VÝLOH.** Jedná se o řešení celé fasády v úrovni 1. NP, rozsah odpovídající obkladu z kamenných desek, nebo jen o výlohu do bývalého řeznictví? Jsou součástí nové vchodové domovní dveře? Bude součástí např. nové zvonkové tablo, nové zvonkové rozvody - intercom?

Odpověď:

Jedná se o plný rozsah výkladců, jak je tazatelem označeno, včetně dveří a zvonků. Vzhled bude řešen podle přání památkářů do podoby z 30. let 20. století – dle pohledu z r. 1950 výše.

Nebytová jednotka bývalé masny, přední část



Nebytová jednotka bývalé masny, zadní část



2. **PROSÍM O UPŘESNĚNÍ POŽADOVANÉHO ROZSAHU STAVEBNÍCH ÚPRAV PROSTORU BÝVALÉ MASNY.** Jedná se především o definování stavu, po provedení rekonstrukce vzhledem k tomu, že interiérové řešení požadované provozovny není součástí projektu. Bez projektu interiéru není možné definovat množství a polohy např. svítidel a zásuvek NN, případně datové rozvody, topidel. Jaké jsou požadavky na úpravu dispozice provozovny – vyčištěný prostor od vestavek , nebo návrh nové dispozice?

Odpověď:

Součástí bude nový návrh dispozice pro účely kontaktního centra destinační společnosti ZnojmoRegion, včetně kompletní rekonstrukce prostor s „vyčištěním“, tj. bouráním druhotných stavebních konstrukcí.

3. **Bude postačující sanace povrchů stěn, resp. opravy omítek bez finální výmalby (výmalba dle interiéru)? Bude součástí projektu finální nášlapná podlahová vrstva?**

Odpověď:

Viz odpověď výše, nová podlaha bude součástí projektu; výmalba bude provedena v bílé barvě, budoucí provozovatel si provede tónování a dekorace dle svého uvážení.

4. **Vytápění provozovny bude řešeno teplovodní, nebo elektrické přímotopy?**

Odpověď:

Dle návrhu projektanta, obě varianty jsou možné. Plyn se v budově nachází.

5. Zdrojem tepla bude plynový kotel, nebo elektřina?

Odpověď:

Viz odpověď bod č. 4

6. Rozsah elektroinstalace bude omezen na nový el. rozvaděč vč. nového hlavního napájecího vedení?

Odpověď:

Bude navržena nová elektroinstalace se samostatným rozvaděčem s jištěním, umístěným v rekonstruovaných prostorách. Napojen bude na samostatné měření bývalé masny v prostorách chodby objektu.

7. Upřesněte požadavky na datové rozvody a datové připojení.

Odpověď:

Bude osazen datový server, u kterého budou napojeny zásuvky dle navržené dispozice projektantem. Do společných prostor bude z tohoto místa vyvedena chránička pro možnost napojení.

8. Upřesněte požadavky na dimenzování sociálního zázemí provozovny (WC, sprcha, šatna zaměstnanců, aj.), jaký je předpokládaný počet zaměstnanců?

Odpověď:

Budou max. 4 zaměstnanci. K tomuto účelu je potřeba navrhnout komplexní sociální zázemí. Bez sprchy.

9. Bude součástí rekonstrukce vybudování nových wc zaměstnanců, vč. vybavení?

Odpověď:

Ano, viz odpověď bod č. 8

10. Upřesněte rozsah rekonstrukce jednotlivých přípojek tech. infrastruktury – voda, kanalizace, plyn, elektro, datové rozvody.

Odpověď:

Rekonstruovány budou pouze jednotlivé vnitřní rozvody, přípojky nebudou řešeny.

Chodba v přízemí Kernekerova domu, budoucí průchod



11. Upřesněte rozsah stavebních úprav chodby Kernekerova domu. Je součástí poptávaných projekčních prací?

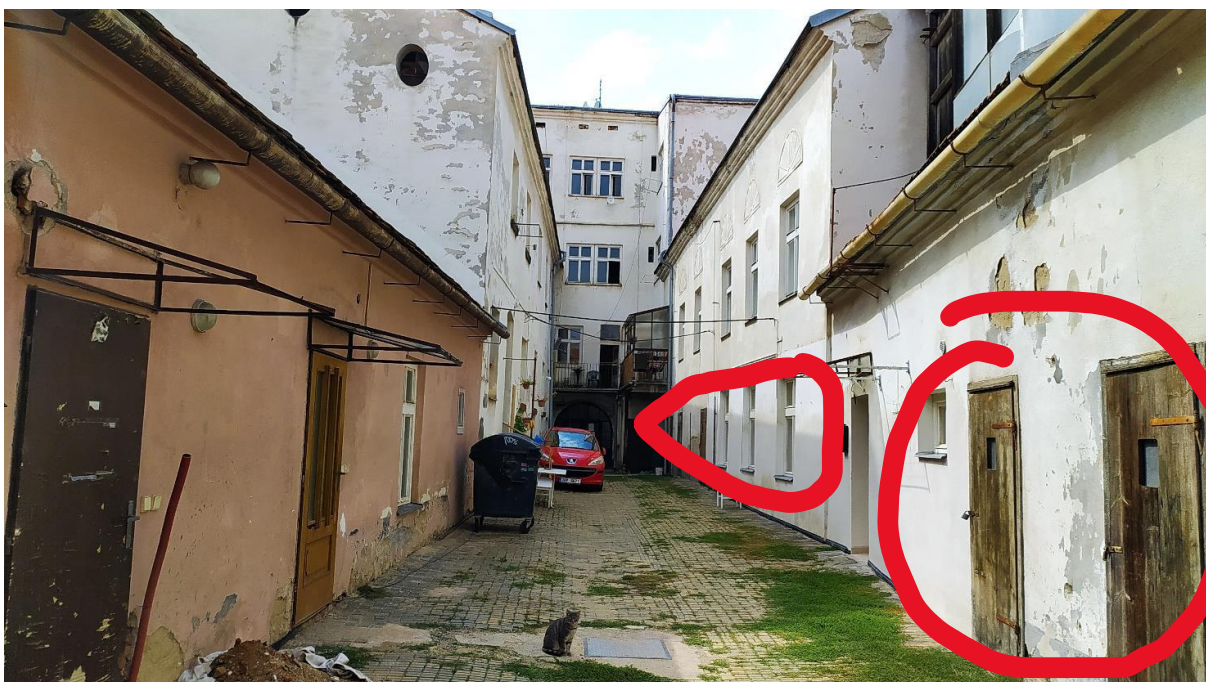
Odpověď:

Ano, je. Řešena bude mj. nová, odolnější výmalba chodby. V místě před schodištěm bude zhotovena oddělovací stěna, popř. mříž – dle dohody s památkáři. Účelem je ochránit soukromí nájemníků a zamezení dalšího přístupu veřejnosti do domu. Průchod návštěvníků bude přes řešené prostory.

Pohled do uličky budoucího průchodu od dvorních dveří Kernekerova domu



Dvorní ulička pohledem zpět – v pozadí Kernekerův dům, po stranách jeho dvorní křídla



Dvorní ulička od Kernekerova domu ústí do Dolní České ulice



Dvorní ulička pohledem zpět z Dolní České směrem ke Kernekerovu domu



12. Upřesněte rozsah požadovaných oprav a úprav fasád okolních domů podél celého průchodu. Bude součástí např. výměna nevhodných vstupních dveří do objektů ve vlastnictví města? Bude součástí oprava fasád domů ve vlastnictví města, upřesněte případný rozsah, např. pouze úroveň 1. NP, s výměnou oken, dveří? Je součástí úprav průchodu nová ocelová brána uzavírající stávající dvůr, nebo bude brána zrušena? Je součástí řešení umístění nádob pro komunální odpad, které se v uličce nachází? Specifikujte požadavky na jejich množství v prostoru uličky a případné umístění (vymístění). Bude součástí požadavek na úpravu tech.

infrastruktury umístěné v rámci dvora, např. oprava stávající kanalizace, elektroinstalace, jiná sanační opatření, např. vlhkost domů?? Prosím o jejich bližší specifikaci.

Odpověď:

V projektu budou řešeny pouze lokální opravy fasád vč. vyspravení (natření dveřních otvorů, popř. oken) budov majetku města. V případě potřeby bude rovněž řešeno lokální předláždění pochozích povrchů. Součástí bude návrh nové, na noc uzamykatelné brány od ul. D. České. Dále bude řešena zákazová značka parkování na dvůr objektu s vymezením pro nakládku a výkladku bydlících.

Městský obytný dům Dolní Česká 13



13. Upřesněte požadavky na úpravu domovních vrat domu Dolní Česká 13.

Odpověď:

Vrata nebudou řešena, na noc budou kvůli soukromí a bezpečnosti zavírána.

Dolní Česká ulice: vpravo vyústění dvorní uličky od Kernekerova domu, naproti němu, na fotce vlevo, dveře domu Dolní Česká 13



Průjezd domu Dolní České 13



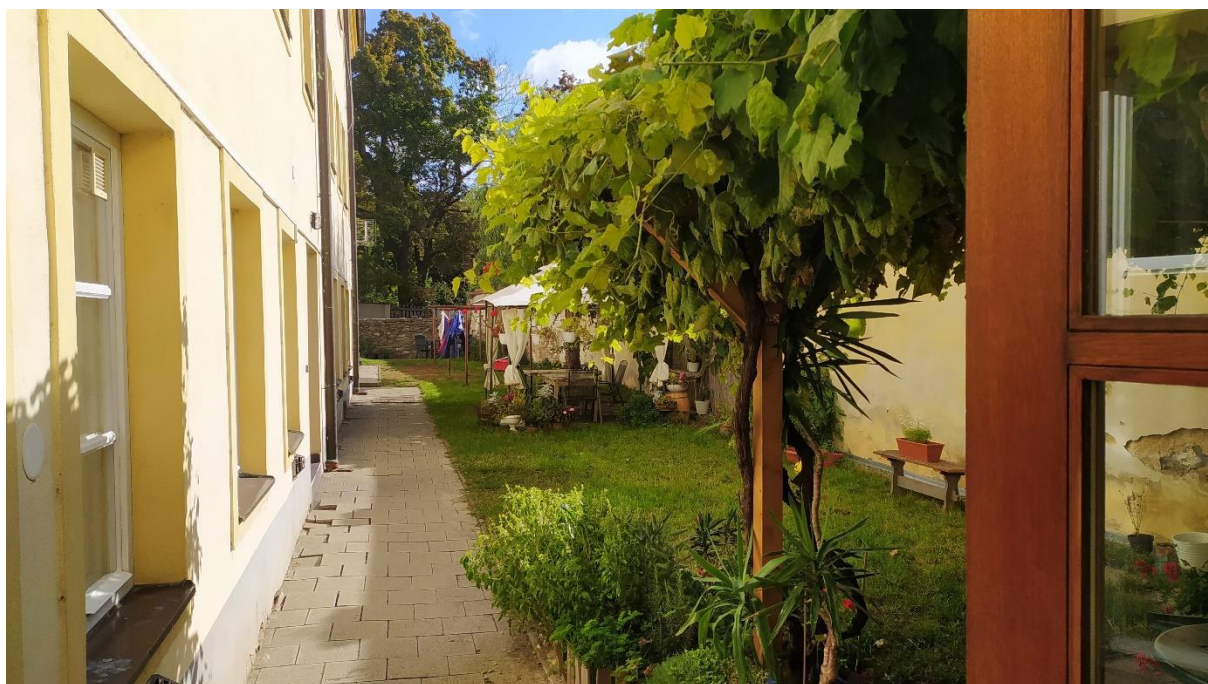
14. Upřesněte provozní požadavky na stávající průjezd domu Dolní česká 13 – např. budou zde po provedení úprav umístěny odpadové nádoby na komunální odpad? Budou zde i nadále umístěny domovní poštovní schránky? Budou poštovní schránky nahrazeny novými? Bude součástí úprav úprava plynového potrubí? Bude součástí úprav úprava vchodových dveří do

dvora? Bude součástí úprav požadavek na změnu pochozích ploch průjezdu, jiné dláždění?
Budou zde požadovány jiné stavební úpravy, opravy?

Odpověď:

Řešeno bude pouze přemístění odpadových nádob na nádvoří objektu s vydlážděním plochy pod nimi. Vše ostatní může zůstat ve stávajícím stavu.

Dvůr domu Dolní Česká 13 směrem k hradebnímu parkánu



Dvůr domu Dolní Česká 13, pohled z parkánu zpět k domu



15. Upřesněte provozní požadavky na dvůr domu Dolní Česká 13. Bude dvůr i po provedení úprav sloužit nájemníkům domu? Jaké jsou požadavky na vybavení dvora určeného pro nájemníky (sušáky na prádlo, parkování kol, přístřešky aj.)? Jaké jsou požadavky na vybavení dvora určeného pro procházející veřejnost (lavičky, odpadkové koše, aj.)? Bude součástí úprav změna řešení dvora, tzn. úprava rozsahu a charakteru zpevněných ploch? Bude součástí požadavek na úpravu tech. infrastruktury umístěné v rámci dvora, např. oprava stávající kanalizace, elektroinstalace, jiná sanační opatření, např. vlhkost domů?? Prosím o jejich bližší specifikaci.

Odpověď:

Ano, dvůr bude ideálně rozdělen na průchozí (nikoli pobytovou) část pro veřejnost a na část pro nájemníky (sušáky, odpočinek, viz obdobně průchod z Kollárovy ulice do příkopu pod Střelníční věží). Rozdělení nechť navrhne projektant (kupř. nízký plot). Součástí PD bude nový návrh zadláždění pochozí plochy od průjezdu domem až k brance v parkánové hradbě a k schodišti na školní dvůr GPOA.

16. Upřesněte rozsah požadovaných oprav a úprav fasád okolních domů ve dvoře Dolní Česká 13.

Odpověď:

Nebude řešeno.

17. Bude součástí oprav a úprav celého průchodu ve vnějších prostranstvích (dvory, uličky) návrh nového veřejného osvětlení? Bude veř. Osvětlení zahrnovat osvětlení průjezdu Dolní Česká 13.

Odpověď:

Osvětlení nebude nikde řešeno! Provoz průchodu bude od rozednění do setmění, dle provozního řádu hradebního pásu. Osvětlení bude řešeno pouze pro chodbu Kernekerova domu a průjezdu domem Dolní Česká 13. Jinak viz odpověď č. 15

18. Bude průchod otevřený celoročně 24 h denně / 7 dní v týdnu, nebo bude mít omezenou provozní dobu? Bude požadováno jeho uzavírání? Pokud ano, v jakém rozsahu.

Odpověď:

7 dní v týdnu, od rozednění do setmění. Viz odpověď č. 17.

Zadní východ ze školy GPOA do dvora Dolní Česká 13 je dnes uzamčen a bude muset být opatřen vyrovnávacím schodištěm



19. K jakému účelu bude průchod využíván? Veřejnost, nebo jen servisní přístup, případně jiné požadavky?

Odpověď:

Bude využíván jako zkratka pro průchod školní mládeže z budovy školy do hradebního příkopu. Bude uzamykatelný, aby do školy nepronikala širší veřejnost. Součástí plnění bude návrh přístupového schodiště do prostor školy dle návrhu projektanta a připomínek památkové péče.

Branka na schodiště z roku 2010/2011, dosud nevyužívaná. Naproti branka z příkopu do Dolního parku. **Projekt bude variantně řešit vybudování nového schodiště ve svahu hradebního valu, podél zdi školy, aby bylo možné ze stávajícího dřevěného schodiště vystoupat přímo do parku.**



Pohled od parkánové hradby dvora Dolní Česká 13 do hradebního příkopu

