

Smlouva o poskytnutí projektové a inženýrské činnosti

Akce 2 „Silnice III/2955 Horní Branná, chodník“

Číslo smlouvy objednatele:01/2019

Číslo smlouvy zhotovitele: A045/19

uzavřená v souladu s § 2586 a násl. a § 2430 a násl. zákona č. 89/2012 Sb., občanský zákoník, ve znění pozdějších právních předpisů, mezi těmito smluvními stranami:

Obec Horní Branná

se sídlem: Horní Branná 262, 512 36

zastoupená: Lubošem Zimmermannem, starostou

IČO: 00275735

DIČ: CZ00275735

bankovní spojení: Komerční banka, a.s.

číslo účtu: [REDACTED]

zapsaná v OR vedeném Městským soudem v Praze, oddíl B, vložka 1360

dále jen „objednatel“

a

Dopravně inženýrská kancelář, s.r.o.

se sídlem Bozděchova 1668, 50002 Hradec Králové

zastoupená Ing. Milošem Buriancem, jednatelem společnosti

IČO: 27466868

DIČ: CZ27466868

bankovní spojení: ČSOB a.s. Hradec Králové

číslo účtu: [REDACTED]


zapsaná/ý Krajským soudem v Hradci Králové, oddíl C, vložka 20666

dále jen „zhotovitel“

takto:

Úvodní ustanovení

1. Smluvní strany prohlašují, že identifikační údaje specifikující smluvní strany jsou v souladu s právní skutečností v době uzavření smlouvy. Smluvní strany se zavazují, že změny dotčených údajů písemně oznámí druhé smluvní straně bez zbytečného odkladu. Při změně identifikačních údajů smluvních stran včetně změny účtu není nutné uzavírat ke smlouvě dodatek, jediné že o to požádá jedna ze smluvních stran.
 2. Tato smlouva je uzavřena na základě výsledku výběrového řízení veřejné zakázky s názvem „**Silnice III/2955 Horní Branná, rekonstrukce silnice**“ (dále jen „veřejná zakázka“), ve které byla nabídka zhotovitele vybrána jako nejvýhodnější.
 3. Zhotovitel prohlašuje, že se detailně seznámil se všemi podklady k veřejné zakázce, s rozsahem a povahou předmětu plnění této smlouvy, že jsou mu známy veškeré technické, kvalitativní a jiné podmínky nezbytné pro realizaci předmětu plnění této smlouvy a že disponuje takovými kapacitami a odbornými znalostmi, které jsou nezbytné pro realizaci předmětu plnění této smlouvy za dohodnutou maximální smluvní cenu uvedenou v této smlouvě.
 4. Zhotovitel bere na vědomí, že objednatel uzavírá tuto smlouvu za účelem realizace stavebního díla s těmito základními identifikačními údaji:

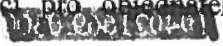


 - a. Název: Silnice III/2955 Horní Branná, chodník
 - b. Místo provádění: III/2955 Horní Branná, okres Semily(dále jen „stavba“).
- Bližší popis stavby, včetně její dokumentace, je obsažen v Příloze č. 1 této smlouvy – „Specifikace akce“.
5. Zhotovitel dále bere na vědomí, že pro spolufinancování realizace stavby včetně plnění dle této smlouvy může být využit některý dotační program. Zhotovitel se v případě spolufinancování realizace stavby a/nebo plnění dle této smlouvy z dotačního programu zavazuje dodržovat veškerá pravidla stanovená v souvislosti se spolufinancováním z tohoto programu.

Článek I.

Předmět smlouvy

1. Zhotovitel se zavazuje provést na svůj náklad a nebezpečí pro objednatele níže specifikované plnění.



Článek II.

Specifikace plnění

1. Zhotovitel se zavazuje za účelem řádné realizace stavby objednateli poskytnout plnění v tomto rozsahu a za splnění níže uvedených podmínek:

- **provedení přípravných předprojektových prací** (průzkumy a zaměření), a to v rozsahu uvedeném v Příloze č. 2 této smlouvy, odst. 1 (dále jen „předprojektové práce“);
- **zpracování projektové dokumentace pro vydání společného povolení (DÚR + DSP)**, a to v rozsahu uvedeném v Příloze č. 2 této smlouvy, odst. 3 (dále jen „projektová dokumentace“);
- **inženýrská činnost a zajištění pravomocného stavebního povolení** (případně ohlášení stavby či jiných povolení zajišťující realizaci stavby), a to v rozsahu uvedeném v Příloze č. 2 této smlouvy odst. 6;
- **zpracování projektové dokumentace k provádění stavby (PDPS)**, a to v rozsahu uvedeném v Příloze č. 2 této smlouvy, odst. 5 (dále jen „projektová dokumentace“);
- **poskytovat součinnost v rámci zadávacího řízení na výběr dodavatele stavby dle projektové dokumentace** v tomto rozsahu:
 - aktualizace oceněného soupisu prací, dodávek a služeb s výkazem výměr k dokumentaci pro provádění stavby před zahájením zadávacího řízení na zhotovitele stavby,
 - zpracování podkladů pro vysvětlení zadávací dokumentace, popř. námitky, v rámci zadávacího řízení či zadávacích řízení na dodavatele stavby, pokud se tyto dodatečné informace, popř. námitky vztahují k projektové dokumentaci, a
 - zapracování změn do projektové dokumentace a soupisu prací, dodávek a služeb v souvislosti s vysvětlením či změnami zadávací dokumentace,
 - účast v hodnotící komisi v zadávacím řízení na dodavatele stavby dle projektové dokumentace, pokud bude hodnotící komise ustanovena, a to v rozsahu 1 člena hodnotící komise a 1 náhradníka za člena hodnotící komise (zhotovitel je povinen zajistit, že jím navržený člen hodnotící komise a náhradník za člena hodnotící komise budou mít ukončené vysokoškolské vzdělání stavebně technického zaměření)

(dále jen „součinnost při zadávacím řízení“),

- **provedení autorského dozoru** (dále jen „autorský dozor“) za předpokladu, že bude stavba realizována, a to v rozsahu požadavků objednatele a v rozsahu uvedeném v Příloze č. 2 této smlouvy, odst. 6.

(společně dále jako „dílo“).

2. V rámci provádění díla se zhotovitel zavazuje dodržet zejména tyto podmínky:

- dílo musí být provedeno v souladu s vyhláškou Ministerstva pro místní rozvoj č. 499/2006 Sb., o dokumentaci staveb, v platném znění,
- dílo musí být provedeno v souladu s vyhláškou Ministerstva pro místní rozvoj

č. 169/2016 Sb., o stanovení rozsahu dokumentace veřejné zakázky na stavební práce a soupisu stavebních prací, dodávek a služeb s výkazem výměr,

- dílo musí být předáno objednateli v rozsahu a v podobě specifikovaných v Příloze č. 2 a v Příloze č. 4 této smlouvy.
3. Zhotovitel bere na vědomí, že dílo bude podkladem pro výběr dodavatele stavby v rámci zadávacího řízení a musí tak být zpracováno v takové kvalitě a odpovídajícím provedení, aby mohlo být jako takový podklad bez dalšího využito.

Článek III.

Kontrola provádění plnění

1. Zhotovitel se zavazuje umožnit provedení kontroly provádění plnění objednateli, popř. dalším oprávněným osobám, a za tím účelem vytvořit potřebné podmínky a nezbytnou součinnost.
2. Zjistí-li se při kontrole, že zhotovitel porušuje své povinnosti vyplývající z této smlouvy, může objednatel požadovat, aby zhotovitel zajistil nápravu a prováděl plnění řádným způsobem.

Článek IV.

Čas a místo plnění

1. Zhotovitel se zavazuje provést jednotlivá dílčí plnění (části díla) v těchto termínech:
 - zahájení předprojektových prací: **nejpozději do 10 dnů od doručení písemné výzvy ze strany objednatele,**
 - předání výstupů z předprojektových prací (průzkumy a zaměření), tedy průzkumů, zaměření, zjištění sítí a prověření majetko-právních vztahů na území dotčeném stavbou: **nejpozději do 75 dnů od doručení písemné výzvy ze strany objednatele,**
 - předání konceptu projektové dokumentace **DUR+DSP: nejpozději do 215 dnů od doručení písemné výzvy ze strany objednatele;**
objednatel se zavazuje provést kontrolu konceptu projektové dokumentace a sdělit zhotoviteli své případné připomínky ke konceptu či návrhy úprav konceptu **nejpozději do 20 dnů od okamžiku předání konceptu,**
 - předání finální verze projektové dokumentace **DUR+DSP,** (tj. verze po zpracování/vypořádání případných připomínek objednatele či návrhů úprav od objednatele): **nejpozději do 245 dnů od doručení písemné výzvy ze strany objednatele,**
 - obstarání pravomocného stavebního povolení nebo ohlášení stavby vč. zajištění všech příslušných smluv a předání výstupů inženýrské činnosti: **nejpozději do 490 dnů od doručení písemné výzvy ze strany objednatele,**

- předání finální verze projektové dokumentace **PDPS**, (tj. verze po zpracování/vypořádání případných připomínek objednatele či návrhů úprav od objednatele): **nejpozději do 90 dnů od nabytí právní moci stavebního povolení**,
 - poskytování součinnosti při zadávacím řízení (dle požadavků objednatele): **po celou dobu zadávacího řízení na realizaci stavby dle díla**,
 - provedení autorského dozoru (dle požadavků objednatele): **po celou dobu skutečného provádění stavby dle díla**, a to i v případě, že skutečná doba provádění stavby přesáhne předpokládanou dobu stavby.
2. Zhotovitel je oprávněn předat jednotlivé části plnění v termínech dle čl. IV odst. 1 výše kdykoli během dohodnuté lhůty, je však povinen alespoň 2 pracovní dny dopředu písemně vyzvat objednatele k převzetí příslušné části plnění s výjimkou, že čas příslušné části plnění připadne na poslední den lhůty.
 3. Místem plnění je sídlo objednatele a místo realizace stavby.
 4. Zhotovitel se zavazuje předat spolu s každou částí plnění dle této smlouvy všechny doklady nebo jiné dokumenty, které objednatel potřebuje k užívání v souladu s účelem vyplývajícím z této smlouvy, popř. k účelu, který je pro užívání díla obvyklý, nebo které požadují právní předpisy.
 5. Písemnou formou se pro účely této smlouvy rozumí zaslání příslušného dokumentu poštou, e-mailem s potvrzením doručení nebo prostřednictvím datové schránky.

Článek V.

Předání a převzetí díla

1. Zhotovitel se zavazuje předat objednateli a objednatel se zavazuje od zhotovitele převzít řádně provedené části díla. Za řádně provedenou část díla se považuje část díla bezvadně dokončená, tj. způsobilá sloužit objednateli k účelu vyplývajícím z této smlouvy, popř. k účelu, který je pro užívání díla obvyklý, a kterou zhotovitel předá objednateli v dohodnutém času, na dohodnutém místě a bez vad. Každá část díla bude podmíněně předávána nejpozději dle harmonogramu a specifikace uvedené v bodě IV. 1 výše.
2. O předání každé části díla se sepíše předávací protokol, který musí obsahovat zejména:
 - označení osoby zhotovitele včetně uvedení sídla a IČO,
 - označení osoby objednatele včetně uvedení sídla a IČO,
 - označení této smlouvy včetně uvedení jejího evidenčního čísla,
 - rozsah a předmět plnění,
 - čas a místo předání díla,
 - jména a vlastnoruční podpis osob odpovědných za plnění této smlouvy,
 - oznámení objednatele dle odst. 4, pokud objednatel provede prohlídku díla přímo při

jeho předání.

Vzor předávacího protokolu je součástí Přílohy č. 3 této smlouvy.

3. Objednatel se zavazuje provést prohlídku předaného díla nejpozději do 15 pracovních dnů ode dne jeho předání a v této lhůtě oznámí zhotoviteli případně zjištěné zjevné vady předaného díla. Pokud objednatel v uvedené lhůtě oznámí zhotoviteli, že nemá výhrady, nebo žádné výhrady, resp. vady neoznámí, má se za to, že objednatel dílo akceptuje bez výhrad a že dílo převzal ke dni, kdy mu bylo fyzicky předáno. Tato skutečnost se však nikterak nedotýká možnosti uplatnění vad skrytých, které se projeví až později a objednatel je nemohl při běžné péči a jeho odbornosti v uvedené lhůtě rozpoznat. Pokud však objednatel zjistí, že předané dílo trpí zjevnými vadami, pro které dle jeho názoru lze dílo užívat k účelu vyplývajícimu z této smlouvy, popř. k účelu, který je pro užívání díla obvyklý, oznámí zhotoviteli, že dílo akceptuje s výhradami. V takovém případě se má za to, že objednatel dílo převzal ke dni, kdy mu bylo fyzicky předáno. Nelze-li dle názoru objednatele dílo pro jeho vady užívat k účelu vyplývajícimu z této smlouvy, popř. k účelu, který je pro užívání díla obvyklý, oznámí zhotoviteli, že dílo odmítá. V takovém případě se má za to, že objednatel dílo nepřevzal. Nepřevzaté dílo vrátí objednatel zpět zhotoviteli, umožní-li to povaha věci a nedohodnou-li se smluvní strany jinak.
4. Objednatel je oprávněn odmítnout převzetí díla také tehdy, pokud zhotovitel nevyzve objednatele k převzetí díla včas dle článku IV. odst. 2 této smlouvy.
5. Oznámení o výhradách a oznámení o odmítnutí díla musí obsahovat popis vad díla a právo, které objednatel v důsledku vady díla uplatňuje.
6. Zhotovitel se zavazuje bezplatně odstranit oznámené vady ve lhůtě dle článku VIII. této smlouvy.
7. Pro opětovné předání díla se výše uvedený postup uplatní obdobně.

Článek VI.

Práva a povinnosti smluvních stran

1. Zhotovitel se zavazuje provést dílo s odbornou péčí a obstarat vše, co je k provedení díla potřeba. Zhotovitel se zavazuje provést dílo v souladu s podklady k veřejné zakázce a dalšími podklady, které obdrží od objednatele. Zhotovitel je povinen zajistit, aby dílo odpovídalo požadavkům objednatele, obecně platným právním předpisům ČR, ve smlouvě uvedeným dokumentům a příslušným technickým normám, jejichž závaznost si smluvní strany tímto sjednávají. Zhotovitel odpovídá za úplnost a správnost díla a za soulad soupisu prací, dodávek a služeb s výkazy výměr s výkresovou částí díla a nese plnou odpovědnost za případné důsledky vad díla, včetně způsobených víceprací při realizaci stavby či vzniklou následnou škodu.
2. Zhotovitel je povinen poskytnout všem oprávněným osobám nezbytnou součinnost pro výkon finanční kontroly ve smyslu ust. § 2 písm. e) zákona č. 320/2001 Sb., o finanční kontrole ve veřejné správě a o změně některých zákonů (zákon o finanční kontrole), ve znění pozdějších předpisů, a to nejméně po dobu 10 let od ukončení financování plnění

této smlouvy a za tím účelem vytvořit potřebné podmínky, zejména poskytnout veškerou dokumentaci související s plněním této smlouvy.

3. Zhotovitel se zavazuje uchovávat odpovídajícím způsobem v souladu se zákonem č. 499/2004 Sb., o archivnictví a spisové službě a o změně některých zákonů, ve znění pozdějších předpisů, a v souladu se zákonem č. 563/1991 Sb., o účetnictví, ve znění pozdějších předpisů, veškerou dokumentaci související s plněním této smlouvy minimálně po dobu 10 let.
4. Zhotovitel je povinen po celou dobu provádění díla podle této smlouvy disponovat potřebnou kvalifikací. Zhotovitel je na žádost objednatele povinen existenci skutečností prokazujících potřebnou kvalifikaci objednateli prokázat ve lhůtě stanovené objednatelem a způsobem dle požadavku objednatele.
5. Zhotovitel se zavazuje, že projektová dokumentace bude autorizována osobami, které doložil ve své nabídce na plnění Veřejné zakázky pro účely hodnocení nabídek, s tím, že pokud zhotovitel doložil obě požadované autorizace jednou osobou, musí být projektována dokumentace autorizována touto osobou jako celek, a pokud zhotovitel doložil každou požadovanou autorizaci jinou osobou, musí jedna z těchto osob autorizovat projektovou dokumentaci jako celek a druhá z těchto osob autorizovat alespoň ty objekty, ke kterým se daný typ autorizace vztahuje. Změna autorizované osoby je možná pouze za podmínky, že nová osoba splňuje kvalifikaci minimálně ve stejném rozsahu jako původní osoba a zároveň by se v rámci hodnocení umístila minimálně na stejném místě jako původní osoba. Zhotovitel je vždy povinen neprodleně, nejpozději však do sedmi (7) dnů, písemně oznámit objednateli změnu autorizované osoby včetně informací a dokladů dokládajících splnění podmínek dle tohoto článku smlouvy.
6. Zhotovitel se zavazuje neprodleně informovat objednatele o všech skutečnostech, které by objednateli mohly způsobit finanční, nebo jinou újmu, o překážkách, které by mohly ohrozit termíny stanovené touto smlouvou a o vadách předaného díla.
7. Dílo může zhotovitel provést prostřednictvím poddodavatelů s předchozím souhlasem objednatele, odpovídá však, jako by plnil sám. Aktuální seznam poddodavatelů je uveden v Příloze č. 5 této smlouvy – „Seznam poddodavatelů“. Jakoukoli změnu v osobách poddodavatelů je zhotovitel povinen písemně oznámit objednateli.
8. Zhotovitel se zavazuje bez zbytečného odkladu, nejpozději do 3 dnů, předat objednateli všechny věci, které za něho převzal nebo obstaral v rámci plnění dle této smlouvy.
9. Zhotovitel se zavazuje podat objednateli zprávu o postupu plnění této smlouvy, kdykoli o to objednatel požádá, a to způsobem, v rozsahu a ve lhůtě dle požadavku objednatele.
10. Zhotovitel je povinen mít po celou dobu provádění plnění podle této smlouvy sjednané pojištění odpovědnosti za škodu způsobenou při výkonu své činnosti s pojistným plněním ve výši nejméně 5 000 000 Kč (slovy: pět milionů korun českých) na pojistnou událost. Zhotovitel je na žádost objednatele povinen předložit doklad o existenci pojištění ve lhůtě stanovené objednatelem.
11. Objednatel je povinen poskytovat zhotoviteli součinnost potřebnou pro řádné plnění této

smlouvy. Objednatel je zejména povinen předat zhotoviteli podklady nutné pro provedení díla a umožnit zhotoviteli přístup do příslušných prostor. Zhotovitel se zavazuje podklady předané objednatelem použít pouze ke splnění této smlouvy. Po předání díla je zhotovitel povinen podklady neprodleně vrátit objednateli, nedohodnou-li se smluvní strany jinak.

Článek VII.

Cena díla a platební podmínky

1. Cena díla je smluvními stranami sjednána v Příloze č. 4 této smlouvy, a to včetně jejího podrobného členění dle jednotlivých činností a výstupů v rámci plnění dle této smlouvy.
2. Cena za součinnost při zadávacím řízení není samostatně naceňována a cena za součinnost při zadávacím řízení je již zohledněna v celkové ceně díla.
3. Objednatel neposkytuje zálohy.
4. Cena sjednaná v Příloze č. 4 této smlouvy, včetně jejích dílčích částí, je stanovena jako konečná a nepřekročitelná a zahrnuje veškeré náklady nezbytné k řádnému splnění závazků zhotovitele, včetně inflace. Je-li v Příloze č. 4 této smlouvy uvedena pro část plnění časová cena (tj. cena vyjádřená časovou sazbou, tedy cena za hodinu, např. u autorského dozoru) je taková časová cena konečná a nepřekročitelná s tím, že skutečná cena bude vypočtena jako násobek časové ceny a počtu skutečně čerpaných/poskytnutých časových jednotek. K ceně díla bude připočtena daň z přidané hodnoty dle právních předpisů účinných ke dni uskutečnění zdanitelného plnění.
5. Zhotovitel je oprávněn fakturovat cenu za dílo takto:
 - 100 % z celkové ceny za předprojektové činnosti (průzkumy a zaměření) a 50 % z ceny za projektovou dokumentaci pro stavební povolení (DUR+DSP), po předání finální verze projektové dokumentace pro stavební povolení (DUR+DSP), a to za předpokladu, že podle článku V. této smlouvy je finální verze projektové dokumentace pro stavební povolení (DUR+DSP) akceptována objednatelem bez výhrad,
 - zbylých 50 % z ceny za projektovou dokumentaci pro stavební povolení (DUR+DSP) a cenu za inženýrskou činnost a zajištění pravomocného stavebního povolení (povolení stavby) po předání pravomocného stavebního povolení nebo ohlášení stavby,
 - 100 % z celkové ceny za projektovou dokumentaci pro provádění stavby (PDPS), po předání finální verze projektové dokumentace pro provádění stavby (PDPS), a to za předpokladu, že podle článku V. této smlouvy je finální verze projektové dokumentace pro provádění stavby (PDPS) akceptována objednatelem bez výhrad,
 - cena za součinnost při zadávacím řízení je již zahrnuta v celkové ceně za dílo a nebude samostatně hrazena,
 - cenu za provedení autorského dozoru po splnění všech závazků a po předání

kolaudačního souhlasu a veškerých dokladů souvisejících s činností autorského dozoru zhotoviteli. Cena bude účtována podle skutečně odvedené činnosti dle časové (hodinové) sazby za výkon autorského dozoru uvedené v příloze č. 4 této smlouvy, vždy na základě vzájemného odsouhlasení počtu hodin objednatelem a zapsáním výsledku do stavebního deníku. V případě, že nebude počet hodin poskytování služeb autorského dozoru odsouhlasen či zapsán ve stavebním deníku, nemá zhotovitel nárok fakturovat tuto činnost.

6. Faktura (daňový doklad) musí být vystavena ve 2 originálech a je splatná v době 30 dnů od vystavení a musí být doručena na adresu Obec Horní Branná, Horní Branná 262, 512 36.

Fakturační adresa je:

Obec Horní Branná

se sídlem: Horní Branná 262, 512 36

IČO: 00275735

DIČ: CZ00275735

Faktura (daňový doklad) musí obsahovat zejména:

- označení osoby zhotovitele včetně uvedení sídla a IČO (DIČ),
- označení osoby objednatele včetně uvedení sídla, IČO a DIČ,
- evidenční číslo faktury a datum vystavení faktury,
- rozsah a předmět fakturované části díla (nestačí pouze odkaz na evidenční číslo této smlouvy),
- den dokončení fakturované části díla,
- označení této smlouvy včetně uvedení jejího evidenčního čísla,
- lhůtu splatnosti v souladu s předchozím odstavcem,
- označení banky a číslo účtu, na který má být cena poukázána.

7. Kromě náležitostí uvedených v předchozím odstavci musí faktura (daňový doklad) obsahovat náležitosti dle příslušných právních předpisů. Objednatel je oprávněn sdělit zhotoviteli další případné požadavky na obsah a formu faktury (např. požadavky plynoucí ze způsobu financování plnění dle této smlouvy).
8. Jestliže faktura (daňový doklad) nebude obsahovat dohodnuté náležitosti, nebo náležitosti dle příslušných právních předpisů, nebo bude mít jiné vady, je objednatel oprávněn ji vrátit zhotoviteli s uvedením vad. V takovém případě se přeruší doba splatnosti a počne běžet znovu ve stejné délce vystavením opravené faktury (daňového dokladu).
9. Dohodnutou cenu za dílo či jeho část uhradí objednatel na základě faktury (daňového dokladu), která obsahuje všechny náležitosti stanovené touto smlouvou a příslušnými právními předpisy, bezhotovostním převodem na účet zhotovitele uvedený v této smlouvě nebo na účet, který zhotovitel objednateli písemně sdělí po uzavření této smlouvy.

10. V případě, že se zhotoviteli nepodaří pro objednatele obstarat pravomocné stavební povolení či ohlášení stavby ve sjednané lhůtě ani v případně dohodnuté dodatečně prodloužené lhůtě, pak zhotoviteli místo odměny uhradí objednatel pouze náklady (zahrnuté zhotovitelem v ceně za obstarání pravomocného stavebního povolení či ohlášení stavby dle Přílohy č. 4 této smlouvy), které zhotovitel v souvislosti s tímto plněním účelně vynaložil. Účelně vynaložené náklady musí zhotovitel objednateli doložit. Pokud nastane případ dle tohoto bodu této smlouvy, nevzniká zhotoviteli současně ani nárok na úhradu zbylé části celkové ceny za projektovou dokumentaci (viz bod VII. 5 této smlouvy).
11. V případě, že se zhotoviteli nepodaří pro objednatele obstarat pravomocné stavební povolení či ohlášení stavby ve sjednané lhůtě v důsledku porušení povinností zhotovitele, pak zhotoviteli nenáleží odměna za obstarání pravomocného stavebního povolení či ohlášení stavby ani úhrada jakýchkoli nákladů, které zhotovitel v souvislosti s obstaráváním stavebního povolení či ohlášení stavby vynaložil. Pokud nastane případ dle tohoto bodu této smlouvy, nevzniká zhotoviteli současně ani nárok na úhradu zbylé části celkové ceny za projektovou dokumentaci a ceny za obstarání pravomocného stavebního povolení (či souhlasu), (viz bod VII. 5 této smlouvy).

Článek VIII.

Odpovědnost zhotovitele za vady

1. Dílem se pro účely odpovědnosti za vady rozumí všechny výstupy zhotovitele, nebo jakákoliv jejich část, které vzniknou realizací předmětu této smlouvy.
2. Zhotovitel odpovídá za vady díla.
3. Objednatel má nárok na bezplatné odstranění jakékoli vady, kterou mělo dílo při předání a převzetí, a která vyšla najevo kdykoli do ukončení realizace stavby, nejpozději však do 5 let od řádného převzetí projektové dokumentace.
4. Objednatel je povinen takto zjištěnou skrytou vadu díla oznámit zhotoviteli bez zbytečného odkladu, nejpozději však do 30 pracovních dnů od okamžiku jejího zjištění. V případě, že bude tato skrytá vada díla zjištěna zhotovitelem stavebních prací v rámci provádění stavby, má se za okamžik zjištění vady díla objednatelem okamžik, kdy je mu taková vada prokazatelně oznámena zhotovitelem stavebních prací.
5. Oznámení musí obsahovat popis vady díla a právo, které objednatel v důsledku vady díla uplatňuje.
6. Zhotovitel se zavazuje vadu díla odstranit neprodleně, nejpozději však do 20 dnů ode dne doručení písemného oznámení objednatele o vadách díla.

Článek IX.

Vlastnické právo a právo užití

1. Objednatel nabude vlastnické právo k veškerým výstupům, které vzniknou realizací předmětu smlouvy okamžikem předání a převzetí v souladu s touto smlouvou.

2. Objednatel bude veškeré výstupy vzniklé realizací předmětu této smlouvy užívat za účelem podání žádosti o dotaci, výběru dodavatele stavby, jakož i pro realizaci stavby samotné.
3. V případě, že budou kterékoli části díla podléhat ochraně dle zákona č. 121/2000 Sb., o právu autorském, o právech souvisejících s právem autorským a o změně některých zákonů (autorský zákon), ve znění pozdějších předpisů, získává objednatel veškerá práva související s ochranou duševního vlastnictví vztahující se k dílu, a to v rozsahu nezbytném pro jeho řádné užívání po celou dobu trvání příslušných práv. Objednatel od zhotovitele zejména získává k takovému dílu nejpozději dnem jeho předání a převzetí veškerá majetková práva, a to formou níže uvedeného licenčního ujednání (dále jen „licence“).
4. Licence je udělena jako výhradní ke všem známým způsobům užití takového díla a k účelu, který vyplývá z této smlouvy, jako neodvolatelná, neomezená územním či množstevním rozsahem a způsobem užití, přičemž objednatel není povinen ji využít. Licence je udělena na dobu trvání majetkových práv k takovému dílu. Smluvní strany se dohodly, že na poskytnutí licence podle této smlouvy se nebude aplikovat ustanovení § 2378 zákona č. 89/2012 Sb., občanský zákoník, ve znění pozdějších právních předpisů.
5. Zhotovitel prohlašuje, že je oprávněn v uvedeném rozsahu licenci objednateli poskytnout, minimálně však v rozsahu, aby mohl objednatel dílo užívat k účelu vyplývajícímu z této smlouvy.
6. Smluvní strany se dohodly na tom, že odměna za poskytnutí licence je součástí ceny díla.
7. V případě, že se ukáže v budoucnu potřeba upravit možnosti užívání díla samostatnou licenční smlouvou nebo případně jinou formou, zavazuje se zhotovitel poskytnout objednateli veškerou součinnost nezbytnou k uzavření takové smlouvy.
8. Strany si výslovně sjednávají, že v případě potřeby uzavření jakékoli další licenční nebo obdobné smlouvy, bude tato sjednána pro objednatele bezplatně, neboť veškeré případné ceny licencí jsou zahrnuty již v ceně díla.

Článek X.

Dohoda o smluvní pokutě, úrok z prodlení a náhrada škody

1. V případě, že zhotovitel nedodrží termíny stanovené v čl. IV této smlouvy, nebo kterýkoli z nich, zavazuje se zhotovitel uhradit objednateli smluvní pokutu ve výši 0,2 % z ceny dotčené části díla včetně DPH za každý započatý den prodlení.
2. V případě prodlení zhotovitele s odstraněním vad díla ve lhůtě stanovené v čl. VIII této smlouvy se zhotovitel zavazuje objednateli uhradit smluvní pokutu ve výši 0,2 % z ceny dotčené části díla včetně DPH za každý započatý den prodlení s odstraněním každé jednotlivé vady.
3. V případě, že v důsledku vad díla dojde v rámci zadávacího řízení na realizaci stavby k prodloužení lhůty pro podání nabídek, zavazuje se zhotovitel objednateli uhradit smluvní pokutu ve výši 5.000 Kč (slovy: pět tisíc korun českých) za každý jednotlivý případ prodloužení.

4. V případě, že v důsledku vad díla dojde ke zrušení zadávacího řízení na realizaci stavby, zavazuje se zhotovitel objednateli uhradit smluvní pokutu ve výši 10.000 Kč (slovy: deset tisíc korun českých) za každý jednotlivý případ zrušení.
5. V případě neúplného zpracování výkresové či textové části projektové dokumentace, zavazuje se zhotovitel objednateli uhradit smluvní pokutu ve výši 10.000 Kč (slovy: deset tisíc korun českých).
6. V případě chybějící položky soupisu prací, zavazuje se zhotovitel objednateli uhradit smluvní pokutu ve výši 5.000 Kč (slovy: pět tisíc korun českých) za každý jednotlivý případ.
7. Smluvní pokuta je splatná do 10 dnů ode dne doručení písemné výzvy k úhradě zhotoviteli.
8. Objednatel je oprávněn započíst částku smluvní pokuty proti případným pohledávkám zhotovitele.
9. Objednatel se zavazuje při prodlení se zaplacením faktury zaplatit zhotoviteli úrok z prodlení ve výši 0,05 % z fakturované částky za každý den prodlení.
10. Objednatel má právo na náhradu škody způsobené porušením jakékoli povinnosti zhotovitelem vztahující se k této smlouvě. Vznikne-li škoda v důsledku porušení povinnosti, která je utvrzena smluvní pokutou, má objednatel právo na náhradu škody, která dohodnutou smluvní pokutu převyšuje. Zhotovitel rovněž odpovídá objednateli za škodu, která mu vznikne v důsledku jednání zhotovitele, kterým je porušen zákon o veřejných zakázkách.
11. Smluvní strany po odpovědném uvážení a zvážení všech okolností výslovně prohlašují, že výše smluvních pokut, jakož i úroků z prodlení uvedené v tomto článku odpovídají významu utvrzovaných povinností, jsou přiměřené, a proto s nimi výslovně souhlasí.

Článek XI.

Odstoupení od smlouvy

1. Smluvní strany mohou odstoupit od této smlouvy z důvodů stanovených zákonem nebo touto smlouvou.
2. Objednatel je oprávněn od této smlouvy odstoupit, pokud zhotovitel poruší jakoukoli svoji povinnost vyplývající z této smlouvy a dále v případě, že zhotovitel vstoupí do likvidace nebo je proti němu zahájeno insolvenční řízení. Objednatel oznámí zhotoviteli písemně porušení povinnosti a stanoví lhůtu ke sjednání nápravy. Pokud ke sjednání nápravy v této lhůtě nedojde, bude od smlouvy odstoupeno.

Článek XII.

Zástupci smluvních stran a doručování písemností


1. Ve věcech plnění této smlouvy je zástupcem a kontaktní osobou na straně objednatele:

– Luboš Zimmermann, tel.: [REDACTED] e-mail: [REDACTED]

Článek XIV:
Závěrečná ustanovení


1. Zhotovitel není oprávněn postoupit třetí straně bez souhlasu objednatele žádnou pohledávku, kterou vůči němu má a která vyplývá z této smlouvy.
2. Zhotovitel na sebe bere nebezpečí změny okolností ve smyslu § 1765 občanského zákoníku.
3. Není-li v této smlouvě ujednáno jinak, vztahuje se na vztahy z ní vyplývající občanský zákoník.
4. Tuto smlouvu je možno měnit pouze písemně na základě vzestupně číslovaných dodatků, a to prostřednictvím osob oprávněných k uzavření této smlouvy.
5. Tato smlouva je vyhotovena ve čtyřech vyhotoveních, která mají platnost a závaznost originálu. Objednatel obdrží tři vyhotovení a jedno vyhotovení obdrží zhotovitel.
6. Smluvní strany prohlašují, že souhlasí s textem této smlouvy a že ji uzavřely na základě svobodné a vážné vůle.
7. Tato smlouva nabývá platnosti dnem uzavření a účinnosti jejím zveřejněním v registru smluv zřízeném zákonem č. 340/2015 Sb., o zvláštních podmínkách účinnosti některých smluv, uveřejňování těchto smluv a o registru smluv, ve znění pozdějších předpisů.
8. Nedílnou součástí této smlouvy tvoří:
 - Příloha č. 1 Specifikace akce
 - Příloha č. 2 Podrobná specifikace provedení díla
 - Příloha č. 3 Vzor předávacího protokolu
 - Příloha č. 4 Podrobný rozpis ceny
 - Příloha č. 5 Seznam poddodavatelů

Horní Branná 13.5...... 2019


za obec Horní Branná
Luboš Zimmermann
starosta

Hradec Králové 6.5...... 2019

Za zhotovitele:


za Dopravně inženýrskou
kancelář, s.r.o.
Ing. Miloš Burianec, jednatel



DOPRAVNĚ INŽENÝRSKÁ KANCELÁŘ, s.r.o.
Pezdřachova 1668, 500 02 Hradec Králové
IČO 27466868 DIČ CZ27466868

2. Ve věcech plnění této smlouvy je zástupcem a kontaktní osobou na straně zhotovitele:
3. Ing. Miloš Burianec tel. [REDACTED] e-mail: [REDACTED]
4. Určení zástupci smluvních stran jednají za smluvní strany ve všech věcech souvisejících s plněním této smlouvy, zejména podepisují zápisy z jednání smluvních stran a předávací protokol. Určený zástupce objednatele též vykonává kontrolu zhotovitele při provádění díla, je oprávněn oznamovat za objednatele vady díla a činit další oznámení, žádosti či jiné úkony podle této smlouvy.
5. Změna určení výše uvedených zástupců smluvních stran nevyžaduje změnu této smlouvy. Smluvní strana, o jejíhož zástupce jde, je však povinna takovou změnu bez zbytečného odkladu písemně sdělit druhé smluvní straně.
6. Kromě jiných způsobů komunikace dohodnutých mezi stranami se za účinné považují osobní doručování, doručování doporučenou poštou, datovou schránkou, faxem či elektronickou poštou. Pro doručování platí kontaktní údaje smluvních stran a jejich zástupců uvedené v této smlouvě nebo kontaktní údaje, které si smluvní strany po uzavření této smlouvy písemně oznámily.
7. Oznámení správně adresovaná se považují za uskutečněná v případě osobního doručování anebo doručování doporučenou poštou okamžikem doručení, v případě posílání faxem či elektronickou poštou okamžikem obdržení potvrzení o doručení od protistrany při použití stejného komunikačního kanálu.

Článek XIII.

Zveřejnění smlouvy a obchodní tajemství

1. Zhotovitel výslovně souhlasí s tím, aby tato smlouva včetně jejich případných změn byla vedena v evidenci smluv, která je veřejně přístupná a která obsahuje údaje zejména o smluvních stranách, předmětu smlouvy, výši finančního plnění a datum jejího podpisu. Zhotovitel dále výslovně souhlasí s tím, aby tato smlouva včetně jejich případných změn byla v plném rozsahu zveřejněna na webových stránkách určených objednatelem.
2. Zhotovitel prohlašuje, že skutečnosti uvedené v této smlouvě nepovažuje za obchodní tajemství a uděluje svolení k jejich užití a zveřejnění bez stanovení jakýchkoliv dalších podmínek.
3. Obec Horní Branná jako správce osobních údajů dle zákona č. 101/2000 Sb., o ochraně osobních údajů a o změně některých zákonů, ve znění pozdějších předpisů a platného nařízení (EU) 2016/679 (GDPR), tímto informuje ve smlouvě uvedený subjekt osobních údajů, že jeho údaje uvedené v této smlouvě zpracovává pro účely realizace, výkonu práv a povinností dle této smlouvy. Uvedený subjekt osobních údajů si je vědom svého práva přístupu ke svým osobním údajům, práva na opravu osobních údajů, jakož i dalších práv vyplývajících z výše uvedené legislativy. Smluvní strany se zavazují, že při správě a zpracování osobních údajů budou dále postupovat v souladu s aktuální platnou a účinnou legislativou. Postupy a opatření se obec Horní Branná zavazuje dodržovat po celou dobu trvání skartační lhůty ve smyslu § 2 písm. s) zákona č. 499/2004 Sb. o archivnictví a spisové službě a o změně některých zákonů, ve znění pozdějších předpisů.

PŘÍLOHA č. 1
SPECIFIKACE AKCE

PŘÍLOHA 1 - SPECIFIKACE AKCE 2

Název akce: Silnice III/2955 Horní Branná, chodník					
Datum:	21.6.2018	Staničení:	km 1,595 - 1,975	Mostů:	-
Silnice:	III/2955	Délka úseku:	cca 375 m	Zdí:	-
Okres:	Semily	Šířka úseku:	min 1,5 m	Propustů:	-

Předmět veřejné zakázky:

Předmětem veřejné zakázky je zpracování dokumentace pro společné územní a stavební povolení a dokumentace pro provedení stavby. Dokumentace budou zpracovány dle vyhlášky 499/2006 Sb a 146/2008 Sb. Předmětem je zpracování soupisu prací, dodávek a služeb a rozpočtu a inženýrské činnosti. Součástí projektu budou i související nebo vyvolané stavební a inženýrské objekty a přeložky inženýrských sítí.

Popis současného stavu:

Řešeným úsekem je úsek podél silnice III/2955 v délce cca 375 m (km 1,595 - 1,975 provozního staničení) v katastru obce Horní Branná. Předmětný úsek délky 0,375 km je veden převážně v intravilánu obce Horní Branná. V současné době se v prostoru budoucího chodníku nachází především krajnice a odvodňovací zařízení silnice III/2955, které jsou plynule napojeny na okolní terén. Současný stav vyjadřuje fotodokumentace stávajícího stavu. Stávající odvodnění komunikace je tvořeno podélnými příkopy, které jsou přivedeny k silničním propustům. Na úseku se nenachází žádné mostní objekty a opěrné zdi.

Stručný popis požadovaných úprav komunikace:

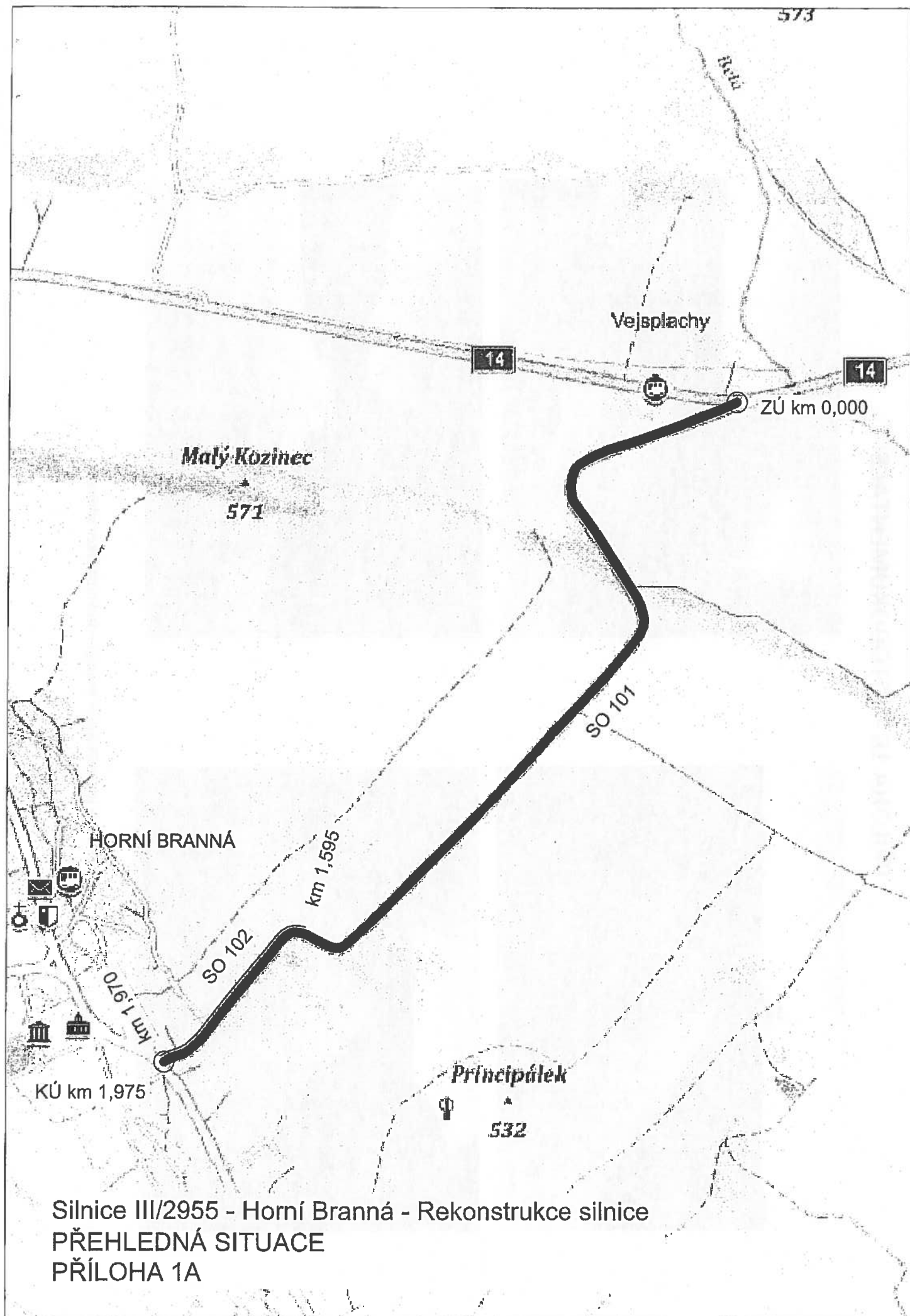
Průzkumy (geodetické zaměření, zjištění inženýrských sítí, geologický průzkum, diagnostika vozovky) jsou součástí Akce 1 v rámci rekonstrukce úseku silnice III/2955. Akce 2 spočívá v návrhu nového chodníku pro chodce cca v km 1,595 - 1,970 (dle staničení silnice) v celkové délce cca 375 m včetně zrekonstruování případných autobusových zastávek - tzn. vybudování normových nástupišť. V případě, že zastávky jsou v autobusových zářvech, je součástí akce i rekonstrukce autobusových zářvů. Součástí objektu je i návrh stoky dešťové kanalizace a veřejného osvětlení. Pokud v rámci návrhu chodníku bude nutné navrhnout nové opěrné zdi, popř. dojde k vyvolání jiných stavebních úprav okolního terénu, tak tyto činnosti nezvyšují cenu díla. Tato akce musí probíhat v koordinaci s Akcí 1 - rekonstrukcí silnice III/2955. Veškeré práce musí být představeny investorovi akce a technické řešení musí být investorem odsouhlaseno. Výsledný návrh chodníku bude projednán a odsouhlasen příslušným DI Policie ČR. V rámci této akce bude řešen vyvolaný zásah do stávajících inženýrských sítí a zásah do pozemků mimo vlastnictví Libereckého kraje, tyto činnosti nezvyšují cenu projekčních prací.

Stručný popis požadovaných úprav mostních objektů:

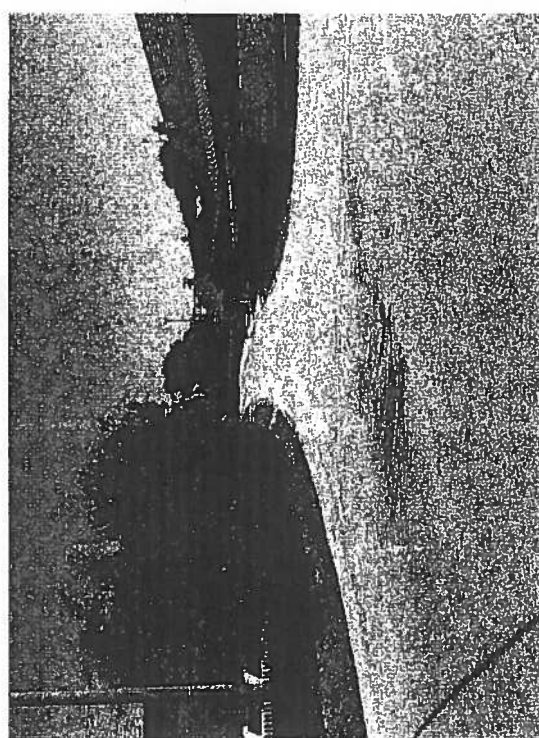
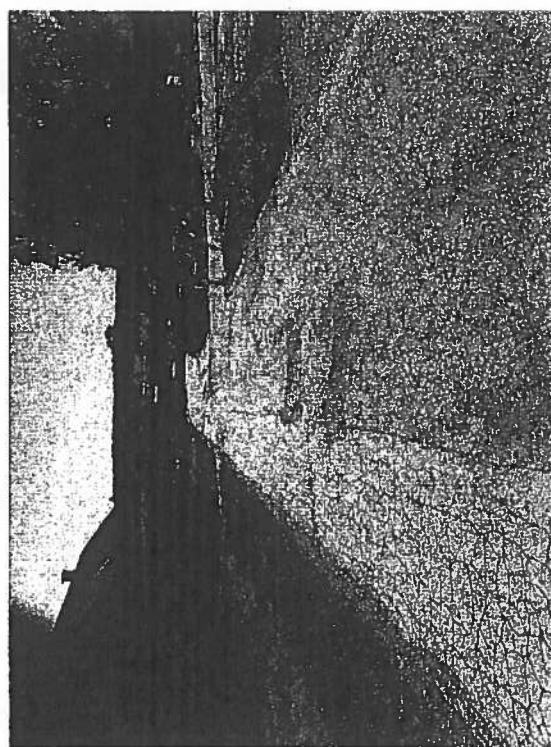
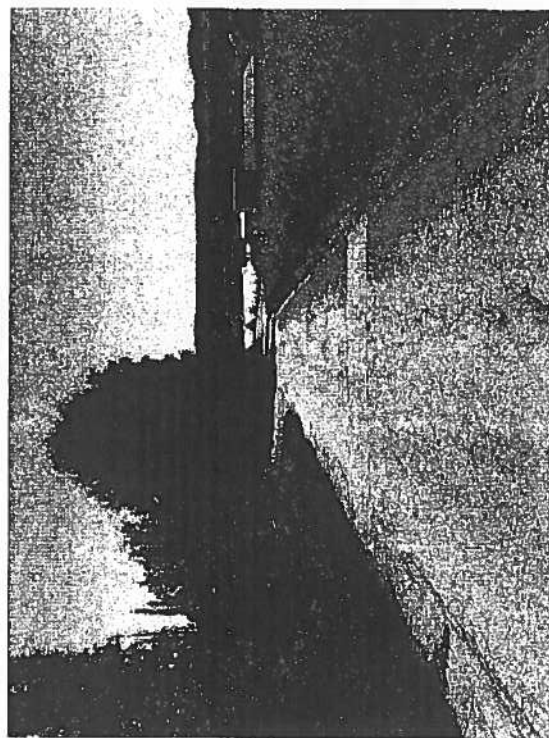
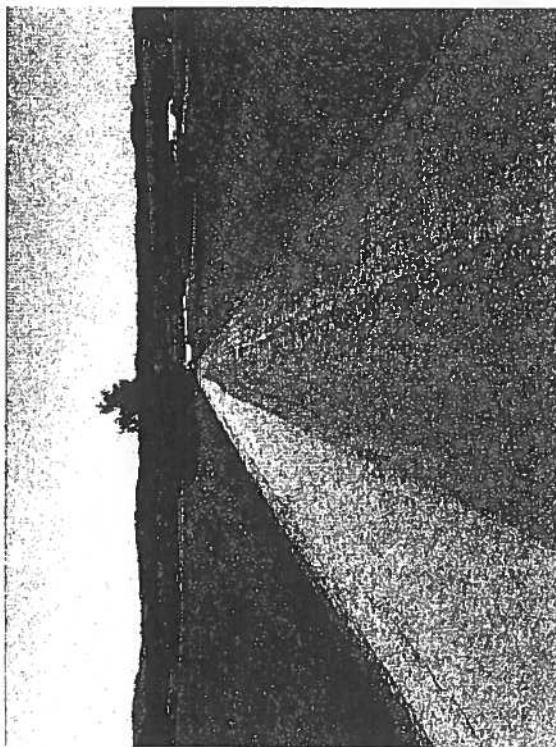
Požadované průzkumy a měření:

Jsou součástí Akce 1 - rekonstrukce silnice III/2955

Přílohy:	Příloha 1A Příloha 1B	Přehledná situace stavby Fotodokumentace
-----------------	--------------------------	---



PŘÍLOHA 1B - FOTODOKUMENTACE



Silnice III/2955 Horní Branná – Rekonstrukce silnice

PŘÍLOHA č. 2

PODROBNÁ SPECIFIKACE PROVEDENÍ DÍLA

Zhotovitel musí vždy postupovat v souladu s požadavky aktuálních právních předpisů. V případě, že dojde ke zrušení právních předpisů, které jsou v této příloze výslovně uvedeny, považují se použité odkazy na zrušené právní předpisy za odkazy na je nahrazující právní předpisy.

Rozsah prováděných projekčních prací v souvislosti se zpracováním projektové dokumentace, výkazu výměr a rozpočtu, prováděním průzkumů a zaměření, inženýrské činnosti a autorského dozoru¹:

1. Průzkumy a zaměření

V rámci zajištění podkladů potřebných pro řádné provedení díla se předpokládá realizace zejména následujících druhů průzkumů:

- Diagnostický průzkum - bude zpracován vždy jako základní podklad pro stanovení technického řešení návrhu stavby a rozsahu navrhovaných prací. V případě diagnostického průzkumu stávajících konstrukcí vozovek bude při jeho zpracování postupováno v souladu se všemi požadavky TP 87 - Navrhování údržby a oprav netuhých vozovek. V případě diagnostického průzkumu stávajících mostních konstrukcí či konstrukcí propustků, zdí či jejich jednotlivých částí, bude při jeho zpracování postupováno v souladu se všemi požadavky TP 72 - Diagnostický průzkum mostů PK, TP 120 - Údržba, opravy a rekonstrukce betonových mostů pozemních komunikací, TP 183 - Diagnostický průzkum mostů pozemních komunikací, potupy monitorování a vyhodnocení koroze výztuží v betonu metodou akustické emise, TP 200 - Stanovení zatížitelnosti mostů PK navržených podle norem a předpisů platných před účinností EN a TP224 - Ověřování existujících betonových mostů pozemních komunikací.
- Geotechnický průzkum - bude zpracován vždy, pokud budou v rámci stavby navrženy nové konstrukce, k jejichž posouzení je dle platných ČSN třeba znát podrobné geotechnické údaje o jejich podloží. Při jeho zpracování bude postupováno v souladu se všemi požadavky TP 76A - Geotechnický průzkum po pozemní komunikace a TP 76B - Geotechnický průzkum po pozemní komunikace - část B, přičemž rozsah průzkumu bude odpovídat požadavkům pro tzv. „Podrobný průzkum“, viz. kap. 4.3 TP 76 A.
- Dendrologický průzkum - bude zpracován vždy, pokud bude zjištěno, že k realizaci navrhované stavby bude zapotřebí provést kácení mimolesní zeleně, na niž nelze uplatnit kritéria dle § 8 odstavce 3 zákona č. 114/1992 Sb. o ochraně přírody a krajiny, ve znění pozdějších předpisů.

V rámci zajištění podkladů potřebných pro řádné provedení díla bude provedeno zaměření polohopisu a výškopisu lokality nezbytné pro zpracování dokumentací včetně zaměření viditelných znaků podzemních inženýrských sítí, soliterních stromů od průměru 10 cm, chodníků, ulic, vjezdů a ostatních předmětů měření. Zaměřeny budou šířkové a výškové poměry silnice a budou podloženy katastrální mapou. Bude provedeno mapování zobrazení polohopisu a výškopisu zájmového území a obstarání podkladů u majitelů a správců inženýrských sítí (Zaměření), zjištění hranic pozemků dle KN a/nebo PK a jejich majitelů příp. oprávněných z věcných břemen. Součástí zaměření bude popis povrchu měřeného území, např. asfalt, dlažba betonová, dlažba kamenná apod.

¹ Rozsah specifikace je obecnější a zahrnuje i činnosti, které v konkrétním případě nemusí být relevantní. Například pokud specifikace uvádí diagnostiku mostů, je tento popis relevantním pro plnění smlouvy, pouze pokud je předmětem plnění rekonstrukce mostů apod. Skutečný rozsah činností plyne z přílohy č. 4 smlouvy (plněny mají být naceňované položky).

Bude proveden zákres sítí a hranic pozemků dle KN a/nebo PK do mapového podkladu. Podzemní inženýrské sítě budou zobrazeny podle dodaných podkladů od jejich správců. Pokud budou získána digitální data, budou tyto sítě zakresleny jako ověřené. Ostatní budou zakresleny podle převzatých podkladů neověřenou značkou.

Zaměření bude provedeno s podrobnostmi pro měřítko 1:1000 (v případě malého rozsahu řešeného území 1:500) s přesností odpovídající 3. třídě mapování. Zaměření bude provedeno formou digitální mapy vyhotovené v systému souřadnic S-JTSK a výškovém systému Bpv, a to ve formátu DXF (DWG, DGN), následně bude proveden export dat pro DMT (seznam souřadnic povinných hran). Zpracovaný elaborát musí splňovat podmínky ČSN 03410 a ČSN 013411 a musí vyhovovat zákonu č. 200/1994 Sb., o zeměměřictví a o změně a doplnění některých zákonů souvisejících s jeho zavedením, ve znění pozdějších předpisů a vyhlášce č. 31/1995 Sb., kterou se provádí zákon č. 200/1994 Sb., o zeměměřictví a o změně a doplnění některých zákonů souvisejících s jeho zavedením, ve znění pozdějších předpisů. Součástí díla je i zajištění vstupů na pozemky potřebné pro zaměření.

Jako součást zaměření bude zajištěn mapový podklad pro následné vyhotovení vytyčovacího výkresu prostorové polohy stavby, vyhotovení výkresu podrobného vytyčení hranice staveniště (zahrnuje dočasný a trvalý zábor pozemků) a záborového elaborátu s výpočtem náhrad.

2. Projektová dokumentace pro územní rozhodnutí (DÚR)

DÚR bude realizována v rozsahu přílohy č. 4 vyhlášky č. 499/2006 Sb., o dokumentaci staveb, ve znění pozdějších předpisů, a v souladu s požadavky zákona č. 183/2006 Sb., o územním plánování a stavebním řádu (stavební zákon), ve znění pozdějších předpisů, včetně všech souvisejících směrnic a dle podmínek a požadavků objednatele a obecně závazných právních a technických předpisů. Zhotovitel bude při tvorbě projektové dokumentace zohledňovat připomínky objednatele.

3. Dokumentace pro vydání společného povolení (DUSP)

Rozsah a obsah dokumentace pro vydání společného povolení stavby silnice bude realizován v rozsahu přílohy č. 11 vyhlášky č. 499/2006 Sb., o dokumentaci staveb, ve znění pozdějších předpisů, v souladu s požadavky zákona č. 183/2006 Sb., o územním plánování a stavebním řádu (stavební zákon), ve znění pozdějších předpisů, a dle podmínek a požadavků objednatele a obecně závazných právních a technických předpisů. Zhotovitel bude při tvorbě projektové dokumentace zohledňovat připomínky objednatele.

4. Projektová dokumentace ke stavebnímu povolení v podrobnosti dokumentace pro provádění stavby (DSP/PDPS)

Návrh způsobu rekonstrukce krytu či celé konstrukce vozovky bude stanoven na základě provedeného diagnostického průzkumu stávajících konstrukcí vozovky. Nezbytnou součástí navržené opravy vozovky bude zejména návrh zajištění funkčnosti jejího povrchového odvodnění (součástí bude oprava a pročištění stávajících propustků), včetně řešení příkopů a krajnic. Obecně je zájem objednatele vyhnout se zásahu do soukromých pozemků.

Projektová dokumentace ke stavebnímu povolení (DSP/PDPS) musí být zpracována v souladu s přílohou č. 6 vyhlášky č. 146/2008 Sb., o rozsahu a obsahu projektové dokumentace dopravních staveb, ve znění pozdějších předpisů, zákonem č. 183/2006 Sb., o územním plánování a stavebním řádu (stavební zákon), ve znění pozdějších předpisů, včetně všech souvisejících směrnic. Projektová dokumentace ke stavebnímu povolení v podrobnosti dokumentace pro provádění stavby (DSP/PDPS) bude dále obsahovat soupis prací s podrobným výkazem výměr (SP). Rozsah soupisu prací s výkazem výměr (SP) je určen vyhláškou č. 169/2016 Sb., o stanovení rozsahu dokumentace veřejné zakázky na

stavební práce a soupisu stavebních prací, dodávek a služeb s výkazem výměr, ve znění pozdějších předpisů.

Rozsah DSP/PDPS zahrnuje přílohy a výkresy stavby a stavebních objektů v členění podle dokumentace pro vydání stavebního povolení (případně kladného stanoviska k ohlášení stavby či jiných povolení zajišťujících realizaci stavby) (DSP), doplněné o další přílohy a výkresy tak, že dokumentace DSP/PDPS bude svým obsahem a podrobnostmi beze zbytku odpovídat požadavkům přílohy č. 6 vyhlášky č. 146/2008 Sb., o rozsahu a obsahu projektové dokumentace dopravních staveb, ve znění pozdějších předpisů, včetně všech souvisejících směrnic a dále podmínkám stanoveným zadávací dokumentací, požadavkům objednatele a obecně závazným právním a technickým předpisům, dále je DSP/PDPS vypracována ve smyslu zákona č. 134/2016 Sb., o zadávání veřejných zakázek, ve znění pozdějších předpisů.

Dokumentace DSP/PDPS musí být dále rozpracována do podrobností, které jednoznačně vymezují předmět díla, tj. stavbu, její technické vlastnosti a umožňují vyhotovit soupis prací jako podklad pro ocenění zhotovení stavby zhotovitelem stavby.

Jako technicky podrobnější vodítko pro rozsah a obsah dokumentace ke stavebnímu povolení v podrobnosti dokumentace pro provádění stavby (DSP/PDPS) slouží „Směrnice pro dokumentaci staveb pozemních komunikací“ Ministerstvo dopravy, Odbor pozemních komunikací, březen 2018 a další návazné předpisy v účinném znění.

DSP/PDPS upřesní technické a kvalitativní požadavky potřebné pro jednoznačné vymezení realizace stavebních prací, dodávek a služeb, musí obsahovat technické specifikace, které představují technické charakteristiky prací a materiálů, které mají být použity při provádění stavby. Tyto musí být popsány objektivním způsobem, který zajišťuje užití za účelem, který je objednatelem zamýšlen.

Technické specifikace musí být v souladu s požadavky § 89 a násl. zákona č. 134/2016 Sb., o zadávání veřejných zakázek, ve znění pozdějších předpisů.

Soupis prací s výkazem výměr (SP) bude zpracovaný dle třídníku OTSKP-SPK vč. souhrnného listu s podrobným popisem požadovaných standardů. Výkaz výměr musí být rozpracován podrobně do jednotlivých položek, tzn., že v uváděném kompletu je nutné specifikovat jednotlivé položky. SP musí vyhovovat požadavkům vyhlášky č. 169/2016 Sb., o stanovení rozsahu dokumentace veřejné zakázky na stavební práce a soupisu stavebních prací, dodávek a služeb s výkazem výměr, ve znění pozdějších předpisů.

Soupis prací s výkazem výměr (SP) musí být zpracován v tabulkovém editoru.

Součástí díla bude vedle DSP/PDPS i Kontrolní položkový rozpočet stavby (KR) – oceněný soupis prací s výkazem výměr. Tento bude zpracován v aktuální cenové úrovni za použití s objednatelem dohodnutých ceníků a odborných znalostí zhotovitele. KR bude zpracován vč. souhrnného listu, u jednotlivých položek bude uvedena jednotková cena příslušné položky, počet jednotek v položce, množství a celková cena za položku.

Zhotovitel bude plně odpovídat za úplnost zpracování soupisu prací s výkazem výměr (SP) a kontrolního položkového rozpočtu (KR) a za jeho soulad se zákonem č. 134/2016 Sb., o zadávání veřejných zakázek, ve znění pozdějších předpisů.

Součástí projektové dokumentace DSP/PDPS jsou i související nebo vyvolané stavební a inženýrské objekty a přeložky inženýrských sítí.

Součástí projektové dokumentace DSP/PDPS je stanovení podmínek pro provádění stavby z hlediska bezpečnosti a ochrany zdraví, plán bezpečnosti a ochrany zdraví při práci na staveništi podle zákona č. 309/2006 Sb., kterým se upravují další požadavky bezpečnosti a ochrany zdraví při práci v pracovněprávních vztazích a o zajištění bezpečnosti a ochrany zdraví při činnosti nebo poskytování služeb mimo pracovněprávní vztahy (zákon o zajištění dalších podmínek bezpečnosti a ochrany zdraví při práci), ve znění pozdějších předpisů.

Dokumentace bude projednána na výrobních výborech za účasti všech orgánů, organizací a vlastníků pozemků dotčených touto stavbou.

Dopravně inženýrská opatření navržená během stavby (DIO) budou projednána se zástupci dotčených obcí a následně schválena příslušným dopravním inspektorátem Policie ČR.

Pozn.: S ohledem na snahu o dosažení co možná nejkratších lhůt výstavby objednatel preferuje návrh rekonstrukce komunikace za úplné uzavírky provozu.

Projektová dokumentace bude na rozpiskách označena stupněm PDPS a konkrétním jménem akce.

Zhotovitel bude při tvorbě projektové dokumentace zohledňovat připomínky objednatele.

5. Projektová dokumentace pro provádění stavby (PDPS)

Návrh způsobu rekonstrukce krytu či celé konstrukce vozovky bude stanoven na základě provedeného diagnostického průzkumu stávajících konstrukcí vozovky. Nezbytnou součástí navržené opravy vozovky bude zejména návrh zajištění funkčnosti jejího povrchového odvodnění (součástí bude oprava a pročištění stávajících propustků), včetně řešení příkopů a krajnic. Obecně je zájem objednatele vyhnout se zásahu do soukromých pozemků.

Projektová dokumentace pro provádění stavby (PDPS) musí být zpracována v souladu s přílohou č. 6 vyhlášky č. 146/2008 Sb., o rozsahu a obsahu projektové dokumentace dopravních staveb, ve znění pozdějších předpisů, zákonem č. 183/2006 Sb., stavebním zákonem, ve znění pozdějších předpisů, včetně všech souvisejících směrnic. Projektová dokumentace pro provádění stavby (PDPS) bude dále obsahovat soupis prací s podrobným výkazem výměr (SP). Rozsah soupisu prací s výkazem výměr (SP) je určen vyhláškou č. 169/2016 Sb., o stanovení rozsahu dokumentace veřejné zakázky na stavební práce a soupisu stavebních prací, dodávek a služeb s výkazem výměr.

Rozsah PDPS zahrnuje přílohy a výkresy stavby a stavebních objektů v členění podle dokumentace pro vydání stavebního povolení (případně kladného stanoviska k ohlášení stavby či jiných povolení zajišťujících realizaci stavby) (DSP), doplněné o další přílohy a výkresy tak, že dokumentace PDPS bude svým obsahem a podrobnostmi beze zbytku odpovídat požadavkům přílohy č. 6 vyhlášky č. 146/2008 Sb., o rozsahu a obsahu projektové dokumentace dopravních staveb, ve znění pozdějších předpisů, včetně všech souvisejících směrnic a dále podmínkám stanoveným zadávací dokumentací, požadavkům objednatele a obecně závazným právním a technickým předpisům, dále je PDPS vypracována ve smyslu zákona č. 134/2016 Sb., o zadávání veřejných zakázek, ve znění pozdějších předpisů.

Dokumentace PDPS musí být dále rozpracována do podrobností, které jednoznačně vymezují předmět díla, tj. stavbu, její technické vlastnosti a umožňují vyhotovit soupis prací jako podklad pro ocenění zhotovení stavby zhotovitelem stavby.

Jako technicky podrobnější vodítko pro rozsah a obsah dokumentace pro provádění stavby (PDPS) slouží „Směrnice pro dokumentaci staveb pozemních komunikací“ Ministerstvo dopravy, Odbor pozemních komunikací, srpen 2017 a další návazné předpisy v účinném znění.

PDPS upřesní technické a kvalitativní požadavky potřebné pro jednoznačné vymezení realizace stavebních prací, dodávek a služeb, musí obsahovat technické specifikace, které představují technické charakteristiky prací a materiálů, které mají být použity při provádění stavby. Tyto musí být popsány objektivním způsobem, který zajišťuje užítí za účelem, který je objednatelem zamýšlen.

Technické specifikace musí být v souladu s požadavky § 89 a násl. zákona č. 134/2016 Sb., o zadávání veřejných zakázek, ve znění pozdějších předpisů.

Soupis prací s výkazem výměr (SP) bude zpracovaný dle třídníku OTSKP-SPK vč. souhrnného listu s podrobným popisem požadovaných standardů. Výkaz výměr musí být rozpracován podrobně do jednotlivých položek, tzn., že v uváděném kompletu je nutné specifikovat jednotlivé položky. SP musí vyhovovat požadavkům vyhlášky č. 169/2016 Sb., o stanovení rozsahu dokumentace veřejné zakázky na stavební práce a soupisu stavebních prací, dodávek a služeb s výkazem výměr.

Soupis prací s výkazem výměr (SP) musí být zpracován v tabulkovém editoru.

Součástí díla bude vedle PDPS i Kontrolní položkový rozpočet stavby (KR) – oceněný soupis prací s výkazem výměr. Tento bude zpracován v aktuální cenové úrovni za použití s objednatelům dohodnutých ceníků a odborných znalostí zhotovitele. KR bude zpracován vč. souhrnného listu, u jednotlivých položek bude uvedena jednotková cena příslušné položky, počet jednotek v položce, množství a celková cena za položku.

Zhotovitel bude plně odpovídat za úplnost zpracování soupisu prací s výkazem výměr (SP) a kontrolního položkového rozpočtu (KR) a za jeho soulad se zákonem č. 134/2016 Sb., o zadávání veřejných zakázek, ve znění pozdějších předpisů.

Součástí projektové dokumentace PDPS jsou i související nebo vyvolané stavební a inženýrské objekty a položky inženýrských sítí.

Součástí projektové dokumentace PDPS je stanovení podmínek pro provádění stavby z hlediska bezpečnosti a ochrany zdraví, plán bezpečnosti a ochrany zdraví při práci na staveništi podle zákona č. 309/2006 Sb., kterým se upravují další požadavky bezpečnosti a ochrany zdraví při práci v pracovněprávních vztazích a o zajištění bezpečnosti a ochrany zdraví při činnosti nebo poskytování služeb mimo pracovněprávní vztahy (zákon o zajištění dalších podmínek bezpečnosti a ochrany zdraví při práci), ve znění pozdějších předpisů.

Dokumentace bude projednávána na výrobních výborech za účasti všech orgánů, organizací a vlastníků pozemků dotčených touto stavbou.

Dopravně inženýrská opatření navržená během stavby (DIO) budou projednávána se zástupci dotčených obcí a následně schválena příslušným dopravním inspektorátem Policie ČR.

Pozn.: S ohledem na snahu o dosažení co možná nejkratších lhůt výstavby objednatel preferuje návrh rekonstrukce komunikace za úplné uzavírky provozu.

Projektová dokumentace bude na rozpiskách označena stupněm PDPS a konkrétním jménem akce.

Zhotovitel bude při tvorbě projektové dokumentace zohledňovat připomínky objednatele.

6. Inženýrská činnost a zajištění povolení stavby

Předmětem plnění je provádění inženýrské činnosti za účelem zajištění pravomocných územních rozhodnutí a stavebních povolení (případně kladných stanovisek k ohlášení stavby či jiných povolení zajišťujících realizaci stavby). Celkový rozsah činnosti je určen platnou právní úpravou ČR a obsahem inženýrské činnosti je zajištění všech dokladů a pravomocných rozhodnutí nutných k završení činnosti (zajištění povolení stavby).

Veškerá rozhodnutí a smlouvy musí být vystaveny na objednatele, případně na jiný subjekt dle pokynů objednatele. Při zřizování věcného břemene bude jako stavebník uveden objednatel, případně jiný subjekt dle pokynů objednatele, jako budoucí oprávněný majetkový správce IS, jako budoucí povinný vlastník pozemku.

Objednatel vystaví zhotoviteli plnou moc k uskutečnění právních jednání jménem objednatele a k jednání s dotčenými správními orgány, fyzickými osobami a právnickými osobami pro provádění inženýrské činnosti za účelem zajištění povolení stavby.

Inženýrská činnost zahrnuje projednání s dotčenými subjekty, majetkovými správci a dotčenými orgány státní správy, formulace a podání žádostí s cílem vydání zásadních stanovisek, vyjádření, rozhodnutí (vč. doložky právní moci), souhlasu a výjimek potřebných k vydání stavebních povolení (případně kladných stanovisek k ohlášení stavby či jiných povolení zajišťujících realizaci stavby), a to v souladu s právními předpisy.

V rámci výkonu zajištění povolení stavby je zabezpečení majetkoprávní agendy spojené s přípravou stavby včetně zabezpečení příslušných smluv (např. vstup na pozemky, věcná břemena, výkupy a pronájmy pozemků popřípadě objektů a atd.). Nedílnou součástí majetkoprávní agendy je i projednání s dotčenými majiteli.

Součástí díla jsou i práce v tomto bodu výše nespecifikované, které však jsou k řádnému plnění díla nezbytné a o kterých zhotovitel, vzhledem ke své kvalifikaci a zkušenostem měl nebo mohl vědět. Provedení těchto prací však v žádném případě nezvyšuje sjednanou cenu díla. Součástí ceny díla jsou veškeré správní poplatky.

7. Autorský dozor během realizace akce

Výkon autorského dozoru (dále jen „AD“), se bude účtovat podle skutečně odpracovaných hodin a bude vykonán pouze na výzvu objednatele po dobu realizace stavby. Výkon autorského dozoru bude probíhat od zahájení stavby až do nabytí právní moci kolaudačního rozhodnutí.

Zhotovitel bude provádět posuzování návrhů na případné změny vyvolané nepředvídatelnými okolnostmi při realizaci stavby. Souhlas s případnou změnou potvrdí svým podpisem na změnovém listu.

V případě, že změna bude vyvolaná chybou v projektové dokumentaci, nevzniká zhotoviteli nárok na odměnu.

Zjistí-li zhotovitel při výkonu autorského dozoru nedodržení projektové dokumentace stavby, uvedomí bez zbytečného odkladu o této skutečnosti objednatele. Dodavatele stavby uvedomí v případě nebezpečí z prodlení. V odůvodněných případech uvede stručnou charakteristiku porušení dokumentace a tomu odpovídající důsledky.

Objednatel zajistí pro zhotovitele nezbytné podmínky pro výkon sjednaného autorského dozoru, v tomto smyslu zejména oznámí zhotoviteli jako osobu vykonávající autorský dozor zhotoviteli stavby a zajistí, aby zhotovitel dostával potřebné podklady týkající se realizace stavby a kontrolních dnů stavby. Předpoklad počtu hodin výkonu AD je součástí přílohy č. 4 této smlouvy. Do sazby za odpracovanou hodinu jsou započítány náklady na dopravu.

Do předmětu plnění jsou zahrnuty i práce v tomto bodu výše nespecifikované, které však jsou k řádnému plnění díla nezbytné a o kterých zhotovitel vzhledem ke své kvalifikaci a zkušenostem měl nebo mohl vědět. Provedení těchto prací však v žádném případě nezvyšuje sjednanou cenu díla.

Dokumentace bude předávána objednateli následovně:

Průzkumy a zaměření	<u>Zaměření:</u> 1x v listinné podobě a 1x digitálně na CD <u>Průzkumy:</u> 6x v listinné podobě a 1x digitálně na CD – budou odevzdány součástí PDPS
Projektová dokumentace pro územní rozhodnutí (DÚR)	6x v listinné podobě a 1x digitálně na CD
Dokumentace pro vydání společného povolení (DUSP)	6x v listinné podobě a 1x digitálně na CD

Projektová dokumentace ke stavebnímu povolení v podrobnosti dokumentace pro provádění stavby (DSP/PDPS), skládající se z Projektové dokumentace (DSP/PDPS) a Soupisu prací s výkazem výměr (SP) bez cen	6x v listinné podobě a 1x digitálně na CD
Projektová dokumentace pro provádění stavby (PDPS), skládající se z Projektové dokumentace pro provádění stavby (PDPS) a Soupisu prací s výkazem výměr (SP) bez cen	6x v listinné podobě a 1x digitálně na CD
Kontrolní položkový rozpočet stavby (KR)	1x v listinné podobě a 1x digitálně na CD
Dokladová část	1x v tištěné podobě a 1x digitálně na CD
Originál platného stavebního povolení (případně kladného stanoviska k ohlášení stavby či jiných povolení zajišťujících realizaci stavby) vč. dokladové části). Součástí je i případné územní rozhodnutí (ÚR)	1x v tištěné podobě a 1x digitálně na CD

Zhotovitel předá veškerou grafickou, obrazovou, textovou, tabulkovou a jinou dokumentaci v elektronické (digitální) podobě, která bude 1x ve formátu pdf. a 1x v otevřeném (editovatelném) formátu .doc, .dwg nebo .dgn a .xls.

Pokud je předmětem plnění rovněž zpracování geodetického zaměření, zavazuje se zhotovitel předat toto zaměření v tištěné podobě a v digitální podobě ve formátu .dwg, resp. .dgn, případně odevzdat vytyčovací síť stavby a vytyčované body ve formátu .doc, nebo .xls.

PŘÍLOHA č. 3
VZOR PŘEDÁVACÍHO PROTOKOLU

Předávací protokol

ke smlouvě o dílo č. [DOPLNÍ OBJEDNATEL]

Smluvní strany:

Obec Horní Branná

se sídlem: Horní Branná 262, 512 36

IČO: 00275735

DIČ: CZ00275735

dále jen „objednatel“

a

Dopravně inženýrská kancelář, s.r.o.

se sídlem / místem podnikání Bozděchova 1668, 500 02 Hradec Králové

IČO: 27466868

zapsaná/ý Krajským soudem v Hradci Králové, oddíl C, vložka 20666

dále jen „zhotovitel“

sepisují tento předávací protokol o předání díla na základě smlouvy o dílo č. [BUDE DOPLNĚNO],
kterou výše uvedené smluvní strany uzavřely dne [BUDE DOPLNĚNO]

Předmět a rozsah plnění:

Smluvní strany potvrzují, že zhotovitel v níže uvedený den, měsíc a rok a v níže uvedeném místě
předal toto dílo:

[BUDE DOPLNĚNO]

Čas a místo předání:

Smluvní strany potvrzují, že se předání uskutečnilo dne [BUDE DOPLNĚNO] v

Oznámení o výhradách:

Objednatel potvrzuje, že provedl prohlídku předávaného díla a nemá žádné výhrady / má tyto výhrady: [BUDE DOPLNĚNO]

Objednatel s ohledem na uvedené výhrady dílo akceptuje a požaduje odstranění vad díla v souladu s podmínkami smlouvy. / Objednatel s ohledem na uvedené výhrady dílo odmítá a požaduje odstranění vad díla v souladu s podmínkami smlouvy.

Vyjádření zhotovitele k uvedeným výhradám:

[BUDE DOPLNĚNO]

Smluvní strany svým podpisem shodně stvrzují pravdivost údajů uvedených v tomto předávacím protokolu.

V Jablonci nad Nisou dne [BUDE DOPLNĚNO]

Za objednatele

Za zhotovitele

.....

[BUDE DOPLNĚNO]

.....

[BUDE DOPLNĚNO]

PŘÍLOHA č. 4
PODROBNÝ ROZPIS CENY

Příloha č. 4 Smlouvy - Podrobný rozpis ceny

Akce 2: Silnice III/2955 Horní Branná, chodník

REKAPITULACE NÁKLADŮ				
	Cena bez DPH (Kč)	DPH 21 % (Kč)	Cena s DPH (Kč)	
1. Projektová dokumentace DÚSP	202 500,00	42 420,00	244 920,00	
SO 102 Chodník (včetně stoky dešťové kanalizace a veřejného osvětlení)	202 000,00	42 420,00	244 420,00	
2. Projektová dokumentace PDPS	25 500,00	5 250,00	30 750,00	
Projektová dokumentace pro provádění stavby (PDPS)	25 000,00	5 250,00	30 250,00	
SO 102 Chodník (včetně stoky dešťové kanalizace a veřejného osvětlení)	25 000,00	5 250,00	30 250,00	
3. Inženýrská činnost a zajištění povolení stavby	57 000,00	11 970,00	68 970,00	
Výkon IČ k získání nezbytných povolení včetně všech správních poplatků	57 000,00	11 970,00	68 970,00	
Náklady Akce 2 (Obec Horní Branná)	284 500,00	59 640,00	344 140,00	

Seznam poddodavatelů

Níže podepsaný účastník předkládá seznam poddodavatelů, které plánuje využít pro plnění veřejné zakázky s názvem „Silnice III/2955 Horní Branná, rekonstrukce silnice“:

Název a identifikace poddodavatele (Obchodní název, sídlo, IČO)	Slovní popis plnění poddodavatele	Poměr finančního objemu plnění poddodavatele k finančnímu objemu celkového plnění dle smlouvy (v %)
RSGeo-pro s.r.o. Varšavská 16 Praha 2, 120 00	Geodetické zaměření	6%
IMOS BRNO, a.s. Olomoucká 174 627 00 Brno	Diagnostický průzkum	9,2%
Zahrady pro radost s.r.o. Blešno 12 503 46	Dendrologický průzkum	7,7%
GLOBAL-GEO, s.r.o. Akademika Heyrovského 1178, 500 03 Hradec Králové	Geologický průzkum	9,2%

V Hradci Králové dne 6.5.2019



Ing. Miloš Burianec
jednatel společnosti
Dopravně inženýrská kancelář, s.r.o.



DOPRAVNĚ INŽENÝRSKÁ KANCELÁŘ, s.r.o.
Průběžná 1668, 500 02 Hradec Králové
IČO 27466868 DIČ CZ27466868

