

STUPEŇ :	PRIESKUMY, POSUDKY
ČASŤ :	STATICKÝ POSUDOK DODATOK 1

PREDMET POSUDKU	NOSNÝ PREKLAD POD TYMPANONOM JUŽNÉHO PORTIKA	
MIESTO STAVBY	NKP KAŠTIEĽ DOLNÁ KRUPÁ	
OBJEDNÁVATEĽ	SLOVENSKÉ NÁRODNÉ MÚZEUM HUDOBNÉ MÚZEUM	
AUTOR		
ZODP. SPRACOVATEĽ	ING. VLADIMÍR KOHÚT AUTORIZOVANÝ STAVEBNÝ INŽINIER	
SPOLUPRÁCA		
DÁTUM	9.9.2021	
ZÁKAZ. ČÍSLO	21 025	ZVÄZOK

OBSAH

1	VŠEOBECNÉ ÚDAJE	1
2	PODKLADY	1
3	NÁLEZ A STATICKÉ POSÚDENIE	1
4	NÁVRH OPATRENÍ	3

1 VŠEOBECNÉ ÚDAJE

Názov akcie **STATICKÉ POSÚDENIE PREKLADU POD TYMPANOM
V NKP KAŠTIELI DOLNÁ KRUPÁ – AKTUALIZÁCIA Č.1**

Vypracoval Ing. Vladimír Kohút, autorizovaný stavebný inžinier SKSI

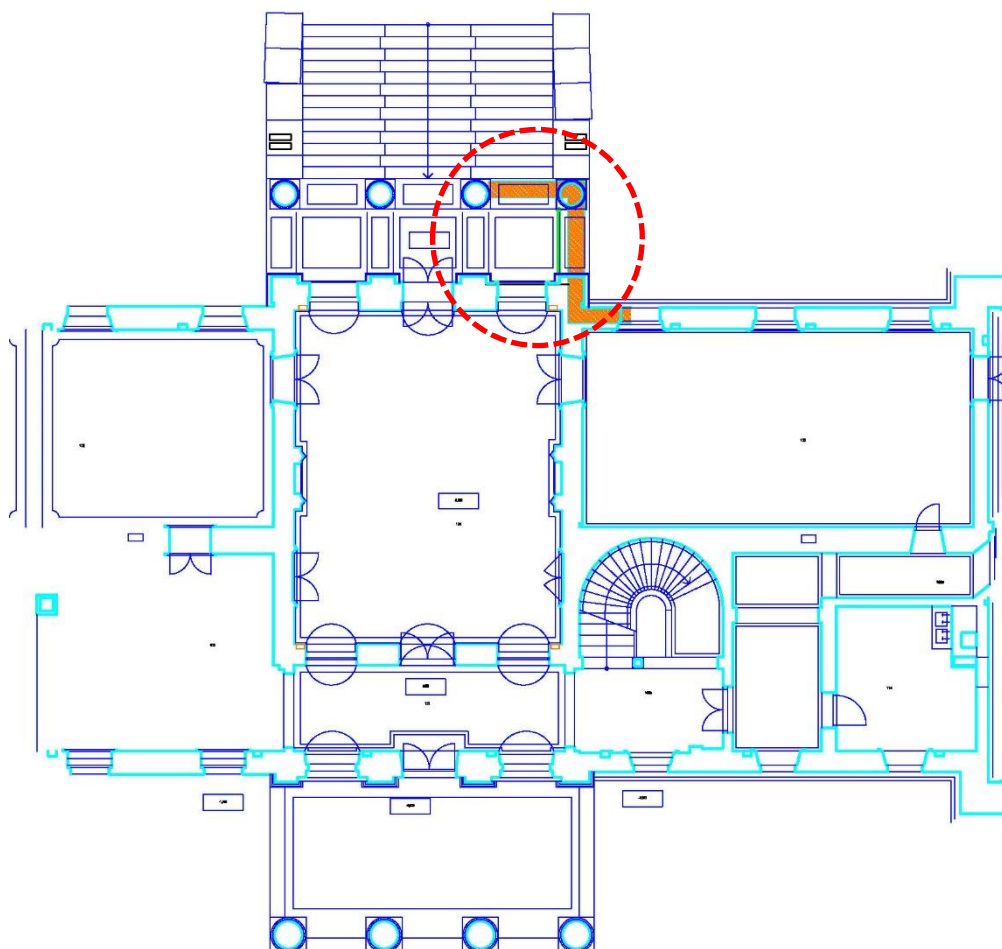
Dátum 9.9.2021

Zák. č.: 21 025

2 PODKLADY

- [01] Statické posúdenie a návrh opatrení, Ing. Vladimír Kohút, 6.8.2021
- [02] Technická obhliadka, 20.8., 24.8., 7.9.2021
- [03] Zameranie rímsy portika – pôdorys a rez; Ing. Vladimír Kobliška
- [04] Dendrologický posudok krovu; Prof. Ing. Ladislav Reiprecht, CSc., 23.8.2018

3 NÁLEZ A STATICKÉ POSÚDENIE



obr.01 pôdorysná schéma 2.NP s vyznačením muriva v povalovom priestore

Pri realizácii statického zabezpečenia muriva nad odhnutým objemom dreveného prekladu podľa môjho návrhu [01], v ktorom som navrhol z exteriéru nahradiť statickú funkčnosť odhnitej hmoty dreveného prekladu vložení prídavného oceľového L profilu sa pri odstraňovaní degradovanej drevnej hmoty zistilo, že rozsah napadnutých drevených trávov je väčší než to z prvej sondy predpokladalo (obr.02 a 03). Preto bola sondáž rozšírená aj do povalového priestoru tympanonu (obr.04 – 06). Doplňujúce informácie získané sondážou boli architektom zamerané [03].



obr.02



obr.03



obr.04



obr.05



obr.06 detail z obr.04



obr.07 detail z obr.05

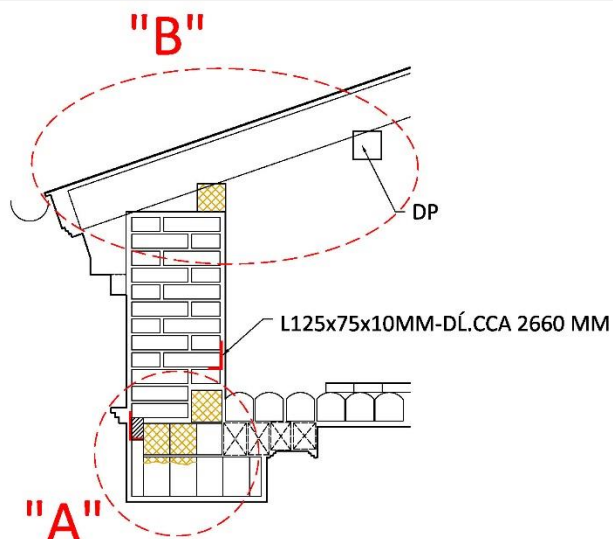
V rámci doplňujúceho prieskumu z povalového priestoru nad portikom, za južným tympanom, som v súlade so závermi dendrologického posudku profesora Reiprechta diagnostikoval havarijný stav v uložení sedlovej strechy na východné obvodové nosné murivo, kde totálne odhnila pomúrnicca (obr.07) v polohe, kde dlhodobo zatekalo, čoho výsledkom je nielen odhnutá pomúrnicca ale aj drevené stropné trámy prekladu. Predpokladaný rozsah odhnutia drevených trávov stropu a pomúrnicce je vyznačený v schematickom reze na obr. 08.

4 NÁVRH OPATRENÍ

Optimálnym riešením by bolo najprv opraviť krov, najmä ak bolo k dispozícii preukazné diagnostikovanie havarijného stavu príslušných prvkov krovu južného portika [04] a až potom realizovať sanáciu konštrukcií situovaných pod strechou, najmä reštaurátorské práce na jeho strope.

V rámci sanácie krovu nad južným portikom bolo možné čiastočne rozobrať rímsu a vlys a vymeniť degradované drevené trámy architrávu.

Predkladám riešenie, ktoré je len riešením dočasným a nadväzuje na návrh podchytenia vlysu z exteriéru – z východnej strany [01]. Navrhujem nahradiť statickú funkčnosť odhnitej hmoty dreveného prekladu vložím prídavného oceľového L profilu.



obr.08 schematické vyznačenie degradovaných drevených nosných prvkov stropu („A“) a krovu („B“)

Technologický postup:

1. Do omietky zarezať drážku v polohe vyznačenej na obr.06, hrúbky cca 15 mm, do hĺbky min. 80 mm.
2. Drážku riadne vyčistiť a navlhčiť.
3. Drážku vyplniť rozpínavou maltou VUSOKRET a zatlačiť do nej nerovnomerný oceľový L profil 125x75x10 mm.
4. Pritlačiť L profil až do zatvrdnutia malty.

V Bratislave, 9.9.2021