

BIURO USŁUG PROJEKTOWO - WYKONAWCZYCH

„DROGMAR” Renata Stypińska

96-100 Skierniewice, Balcerów 13U

Tel. kom. 724 756 804; e-mail r.stypinska@wp.pl

NIP: 862-154-08-37; Regon: 101501534

Inwestor – Gmina Teresin

Adres – ul. Zielona 20

96-515 Teresin

DOKUMENTACJA PROJEKTOWA

Tytuł opracowania – Przebudowa ulicy Spacerowej w Paprotni

branża drogowa

Obiekt – ulica Spacerowa

Adres – m. Paprotnia, gm. Teresin

- dz. nr ew. - 196/4, 196/6, 195/2, 158/4, 155/2, 156/2, 157/2

obręb: 16 Paprotnia,

- dz. nr ew. - 380, 44/2, 196/8, 45/1, 71, 70/9, 70/10, 45/57, 57, 235/1, 235/2, 306, 45/13

obręb: 26 Teresin Gaj

Funkcja	Imię i nazwisko	Podpis
Projektant:	mgr inż. Renata Stypińska	

Skierniewice, kwiecień 2023

Zawartość opracowania

A. Część I Opisowa

1. Oświadczenie	str. 3
2. Opis techniczny	str. 4
3. Bezpieczeństwo i ochrona zdrowia	str. 11

B. Część II Rysunkowa

1. Plan orientacyjny	1:25000
2. Plany sytuacyjne	1:500
3. Przekroje konstrukcyjne	1:50
4. Szczegół przepustu pod jezdnią	1:50
5. Szczegóły zjazdów	1:50

OŚWIADCZENIE

Na podstawie art. 20 Prawa Budowlanego oświadczam, że dokumentacja projektowa na zadanie pn.: „**Przebudowa ulicy Spacerowej w Paprotni**”, został wykonany zgodnie z obowiązującymi przepisami techniczno – budowlanymi, zasadami wiedzy technicznej, normami i wytycznymi oraz został wykonany w stanie kompletnym z punktu widzenia celu jakiemu ma służyć.

Projektant:

mgr inż. Renata Stypińska

Skierniewice, kwiecień 2023 r

OPIS TECHNICZNY

do projektu planu sytuacyjnego terenu w ramach Przebudowy ulicy Spacerowej w Paprotni

I. Podstawa prawna

1. Rozporządzenie Ministra Infrastruktury z dnia 24 czerwca 2022 r. w sprawie przepisów techniczno-budowlanych dotyczących dróg publicznych (Dz.U. z 2022 r. poz. 1518).
2. Ustawa z dnia 7 lipca 1994 r. Prawo budowlane (Dz.U. z 2021 r. poz. 2351).
3. Rozporządzenie Ministra Rozwoju z dnia 11 września 2020 r. w sprawie szczegółowego zakresu i formy projektu budowlanego (Dz.U. z 2022 r. poz. 1679).
4. Rozporządzenie Ministra Infrastruktury i technologii z dnia 20 grudnia 2021 r w sprawie szczegółowego zakresu i formy dokumentacji projektowej, specyfikacji technicznych wykonania i odbioru robót budowlanych oraz programu funkcjonalno-użytkowego (Dz.U. nr 2021, poz. 2454).
5. Rozporządzenie Ministra Infrastruktury z dnia 23 czerwca 2003 r w sprawie informacji dotyczącej bezpieczeństwa i ochrony zdrowia oraz planu bezpieczeństwa i ochrony zdrowia (Dz.U. nr 2003, poz. 120.1126).
6. Rozwiązania w zakresie sytuacji jak również rodzaju zastosowanych materiałów budowlanych uwzględniają warunki i wymagania Inwestora.
7. Wizja lokalna w terenie.

II. Cel i zakres opracowania

Celem niniejszego opracowania jest zaprojektowanie przebudowy ulicy Spacerowej w Paprotni.

W zakres niniejszej inwestycji wchodzi następujące roboty budowlane:

- częściowa rozbiórka istniejącej jezdni i wykonanie nowych warstw konstrukcyjnych jezdni,
- częściowe wykonanie poszerzenia konstrukcji jezdni,
- wykonanie warstw z betonu asfaltowego na całej szerokości jezdni,
- wykonanie chodnika,
- wykonanie zjazdów na działki przyległe,
- wykonanie poboczy,
- oznakowanie pionowe i poziome.

III. Opis stanu istniejącego

Teren, na którym przebiega przebudowywana jezdnia położony jest na terenie Gminy Teresin w miejscowości Paprotnia na działkach o numerach ewidencyjnych:

- dz. nr ew. - 196/4, 196/6, 195/2, 158/4, 155/2, 156/2, 157/2

obręb: 16 Paprotnia,

- 380, 44/2, 196/8, 45/1, 71, 70/9, 70/10, 45/57, 57, 235/1, 235/2, 306, 45/13

obręb: 26 Teresin Gaj.

Szerokość pasa drogowego przebudowywanej ulicy wynosi od 8,00 m do 22,00 m.

Ciąg jezdni, na której planowana jest inwestycja przebiega w terenie zabudowanym.

Istniejąca jezdnia o szerokości około 3,50 m posiada nawierzchnię bitumiczną w bardzo złym stanie technicznym. Po obydwu stronach jezdni zlokalizowane jest pobocze ziemne. Do działek przyległych prowadzą istniejące zjazdy częściowo utwardzone kostką lub kruszywem.

Wody opadowe odprowadzane są poprzez spadki podłużne i poprzeczne po istniejącym terenie w pasie drogowym oraz częściowo do istniejącej kanalizacji deszczowej.

Na działkach, na których planowana jest inwestycja przebiega:

- sieć wodociągowa,

- sieć energetyczna,

- sieć teletechniczna,

- sieć gazowa,

- kanalizacja sanitarna,

- kanalizacja deszczowa.

IV. Opis stanu projektowanego

a). Parametry techniczne:

- prędkość projektowa - 30 km/h,
- klasa drogi - D,
- kategoria ruchu – KR2,
- długość jezdni – 1.441,00 m
- szerokości jezdni – 5,00 – 5,50 m
- szerokość chodnika – 2,00 m
- szerokość pobocza – 0,75 m

b). Sytuacja:

Planowana inwestycja mieści się w granicach pasa drogowego.

Projektowaną jezdnię wysokościowo należy dostosować do istniejącej jezdni drogi asfaltowej na początku przedmiotowego odcinka. W miejscu połączenia istniejącej nawierzchni asfaltowej z projektowaną nawierzchnią należy wykonać wcinkę na długości 1 m w celu uzyskania łagodnego połączenia dwóch nawierzchni.

Częściowo wzdłuż jezdni zaprojektowano chodnik o szerokości 2,00 m o nawierzchni z betonowej kostki brukowej.

Do działek przyległych należy wykonać zjazdy z betonowej kostki brukowej.

W ramach zadania przewidziano wykonanie poboczy o szerokości 0,75 m z kruszywa łamanego 0-31,5 mm.

Na trasie w km 0+653,50 zlokalizowany jest istniejący przepust betonowe pod jezdnią, który to należy wydłużyć. W tym celu należy dołożyć rurę betonową o średnicy 120 cm usytuowaną na ławie żwirowej o grubości 15 cm oraz usadować ściankę czołową wylewaną na miejscu.

W ramach zadania zostaną wycięte kolidujące z przedmiotowym zakresem prac drzewa według odrębnych zezwoleń.

W ramach inwestycji należy teren zielony obsiać mieszankami traw by pełniły funkcję izolacyjną, w tym akustyczną i termiczną, oraz retencjonowały wody opadowe.

- Jezdnia

Prace polegać będą na częściowym rozebraniu istniejącej konstrukcji jezdni i wykonaniu nowych warstw konstrukcyjnych oraz częściowym wykonaniu poszerzenia istniejącej jezdni. Następnie wykonaniu na całej szerokości jezdni nowej warstwy z betonu asfaltowego.

W celu nadania spadków podłużnych i poprzecznych należy wykonać frezowanie korekcyjne istniejącej nawierzchni bitumicznej.

Jezdnia będzie obramowana za pomocą krawężnika betonowego 15x30 cm na podsypce cementowo – piaskowej 1:4 i ławie betonowej z betonu C12/15, wystającego ponad nawierzchnię jezdni 10 cm po stronie projektowanego chodnika oraz za pomocą krawężnika najazdowego betonowego 15x22 cm na podsypce cementowo – piaskowej 1:4 i ławie betonowej z betonu C12/15 z oporem, wystającego ponad nawierzchnię jezdni 2 cm po przeciwnej stronie jezdni.

Na połączeniu istniejącej jezdni z projektowanym poszerzeniem konstrukcji należy ułożyć siatkę zbrojeniową z włókien szklanych 100/100 kN/m w celu zabezpieczenia nawierzchni asfaltowej przed spękaniem odbitymi oraz ograniczenia deformacji plastycznych.

Przed przystąpieniem do układania warstw bitumicznych zarówno podbudowę z kruszywa łamanego jak i nawierzchnię na istniejącej jezdni należy dokładnie oczyścić i skropić emulsją asfaltową. Także skropienia emulsją asfaltową należy dokonać pomiędzy warstwami bitumicznymi.

- Chodnik

Przewiduje się wykonanie chodnika o szerokości 2,00 m o nawierzchni z betonowej kostki brukowej koloru szarego, typu behaton. Przekrój podłużny chodnika należy dostosować do istniejącego terenu oraz do ulicy Spacerowej.

Chodnik od jezdni oddzielony będzie za pomocą krawężnika betonowego 15x30 cm na podsypce cementowo – piaskowej 1:4 i ławie betonowej z betonu C12/15, wystającego ponad nawierzchnię jezdni 10 cm. Pozostałą część chodnika należy obramować obrzeżem betonowym 6x20 na podsypce cementowo – piaskowej 1:4 i ławie betonowej C12/15 z oporem. W miejscu gdzie zlokalizowane są przejścia dla pieszych krawężnik betonowy należy zaniżyć i wynieść 2 cm ponad nawierzchnię jezdni.

- Zjazdy

Nawierzchnię zjazdów należy wykonać z betonowej kostki brukowej koloru czerwonego, typu behaton. Szerokość zjazdów wynosi 4,50 m (w razie konieczności dopuszcza się poszerzenie zjazdu po uprzednim zaakceptowaniu zmiany przez Inwestora).

Oś zjazdów przewidziano pod kątem 90 stopni do osi przebudowywanej jezdni drogi gminnej. Przecięcie krawędzi jezdni oraz zjazdów zaprojektowano z zachowaniem skosów o proporcji $n : m$, gdzie $n = m = 1,50$ m

Połączenie zjazdów i korony jezdni wykonane zostanie za pomocą najazdowego krawężnika betonowego 15x22 cm na podsypce cementowo piaskowej 1:4 i ławie betonowej C12/15 zatopionego, wyniesionego ponad nawierzchnię jezdni 2 cm. Pozostałe obramowanie zjazdu należy wykonać za pomocą opornika betonowego 12x25 cm ustawionego na podsypce cementowo - piaskowej 1:4 i ławie betonowej z oporem z betonu C12/15.

Spadki zjazdów należy dostosować do spadku podłużnego chodnika i do istniejącego terenu działki, do której wykonywany jest zjazd.

- Pobocza

Przewiduje się pobocza z kruszywa łamanego 0-31,5 mm stabilizowanego mechanicznie o grubości 10 cm.

c). Konstrukcja:

- Jezdnia

- 4 cm – warstwa ścieralna z betonu asfaltowego
- 5 cm – warstwa wiążąca z betonu asfaltowego
- 20 cm – podbudowa z kruszywa łamanego 0-31,5 mm stab. mechanicznie
- 15 cm – podbudowa z piasku stabilizowanego cementem o $R_m=2,5$ MPa

- Poszerzenie

- 4 cm – warstwa ścieralna z betonu asfaltowego
 - warstwa wyrównawcza z betonu asfaltowego w ilości 75 kg/m^2
 - siatka zbrojeniowa z włókien szklanych 100/100 kN/m
- 4 cm – podbudowa z betonu asfaltowego
- 20 cm – podbudowa z kruszywa łamanego 0-31,5 mm stab. mechanicznie
- 15 cm – podbudowa z piasku stabilizowanego cementem o $R_m=2,5$ MPa

- Chodnik

- 6 cm – nawierzchnia z betonowej kostki brukowej koloru szarego
- 4 cm – podsypka cementowo - piaskowa 1:4
- 15 cm – podbudowa z piasku stabilizowanego cementem o $R_m=2,5$ MPa

- Zjazdy

- 8 cm – nawierzchnia z betonowej kostki brukowej koloru czerwonego
- 4 cm – podsypka cementowo - piaskowa 1:4
- 20 cm – podbudowa z kruszywa łamanego 0-31,5 mm stab. mechanicznie
- 15 cm – podbudowa z piasku stabilizowanego cementem o $R_m=2,5$ MPa

- Pobocza

- 10 cm – kruszywo łamane 0-31,5 mm

V. Zestawienie powierzchni

- Powierzchnia jezdni wynosi 8.680 m^2
- Powierzchnia chodnika wynosi 2.020 m^2
- Powierzchnia zjazdów wynosi 1.465 m^2

VI. Odwodnienie

Przewiduje się odwodnienie powierzchniowe wód opadowych za pomocą spadków poprzecznych i podłużnych do częściowo istniejącej oraz częściowo nowoprojektowanej kanalizacji deszczowej wg odrębnego opracowania.

VII. Roboty ziemne

Roboty ziemne polegać będą na wykonaniu koryta pod wykonanie poszerzenia konstrukcji jezdni, chodnika, a także w miejscu wykonywania zjazdów. Podłoże gruntowe pod wyżej wymienione roboty należy wyprofilować i zagęścić do odpowiedniego wskaźnika zagęszczenia. W przypadku stwierdzenia zalegania w podłożu gruntów niebudowlanych lub też nie nadających się do zagęszczenia, należy je wymienić lub doprowadzić do grupy nośności G-1.

VIII. Wpływ inwestycji na środowisko

Planowana inwestycja będzie mieć istotny wpływ na bezpieczeństwo ruchu pojazdów kołowych i bezpieczeństwo pieszych.

Docelowa eksploatacja jezdni po przebudowie spowoduje znaczne złagodzenie uciążliwości środowiskowych tj.:

- zmniejszenie hałasu powstającego podczas ruchu pojazdów gdyż równa nawierzchnia jest bardziej cicha i zwiększa płynność ruchu pojazdów.
- zmniejszenie ilości zanieczyszczeń gazowych ze spalin samochodowych dzięki zwiększeniu płynności ruchu pojazdów.

Inwestycja nie wywołuje negatywnego wpływu na środowisko a osoby tam przebywające nie są poddane działaniom warunków szkodliwych, które mogłyby mieć niekorzystny wpływ na ich zdrowie.

Planowana inwestycja nie powoduje ograniczenia użytkowania terenów sąsiednich zgodnie z ich przeznaczeniem.

IX. Informacje dodatkowe dotyczące terenu objętego opracowaniem

Teren, na którym planowana jest inwestycja nie jest wpisany do rejestru zabytków oraz nie podlega ochronie. Teren przeznaczony na inwestycję nie podlega wpływom eksploatacji górniczej oraz nie znajduje się w granicach terenów górniczych.

Planowana inwestycja nie jest zaliczana jako inwestycja negatywnie oddziałująca lub mogących negatywnie oddziaływać na środowisko i w związku z powyższym obiekt ten nie spowoduje zagrożenia dla zdrowia ludzi i środowiska naturalnego.

X. Uwagi końcowe

- teren prowadzonych prac należy oznakować wg zatwierdzonego projektu czasowej organizacji ruchu,
- wszelkie prace związane z realizacją zadania należy prowadzić zgodnie z zasadami BHP,

- roboty ziemne w bezpośredniej bliskości istniejącego uzbrojenia należy wykonywać ręcznie oraz z zachowaniem szczególnej ostrożności. Prace te winny być wykonywane pod nadzorem pracownika użytkownika sieci. Przed przystąpieniem do robót ziemnych należy zawiadomić właścicieli istniejących sieci o zamiarze rozpoczęcia prac budowlanych,
- w miejscu występowania kolizji z sieciami (przejścia poprzeczne pod jezdnią, przejścia pod krawężnikami i obrzeżem, przejścia pod zjazdami) należy ułożyć osłony z rur dwudzielnych typu A 110 PS na kablach ziemnych. Kable należy odkopać ręcznie (nie naciągać) w miejscach kolizji i umieścić w rurach osłonowych. Osłony umieścić na podsypce i piasku średnio lub drobnoziarnistym (nie mniej niż 10 cm), oraz obsypać rurę gruntem takim jak podsypka (zagęszczenie wykonać ręcznie lub lekkim sprzętem). Zасыпка powyżej rury z gruntu takiego samego jak obsypka, grunt nad rurą należy zagęszczać warstwami, bezpośrednio nad rurą zagęszczenie wykonywać lekkim sprzętem ręcznym. Należy zwrócić na poziomie ułożenie zamków w zamontowanej rurze. Rury łączy się na długości poprzez przesunięcie połówek o ok. 0,5 m i zatrzaśnięcie następnego odcinka na części wystającej.
- roboty nie ujęte w dokumentacji a wynikające z technologii budowy, zastosowania materiałów lub urządzeń winny być uwzględnione w kosztorysie ofertowym Wykonawcy i brak ich wyszczególnienia w dokumentacji projektowej nie może stanowić podstawy do roszczeń finansowych Wykonawcy w stosunku do Inwestora lub Projektanta,
- Wykonawca jest całkowicie odpowiedzialny za sprawdzenie zakresu prac, ilości materiałów i urządzeń zgodnie z dokumentacją na etapie przetargu,
- wszelkie rozwiązania techniczne, organizacyjne i inne związane z prawidłową realizacją budowy winne być wykonane zgodnie z obowiązującymi w budownictwie normami i sztuką budowlaną,
- wszelkie materiały, wyroby i urządzenia zastosowane w ofercie powinny posiadać odpowiednie atesty oraz odpowiadać obowiązującym Normom, Specyfikacjom Technicznym Robót oraz odnośnym przepisom ich wykorzystania oraz stosowania.

Projektant:

mgr inż. Renata Stypińska

Skierniewice, kwiecień 2023 r

INFORMACJA DOTYCZĄCA BEZPIECZEŃSTWA I OCHRONY ZDROWIA

do projektu budowlanego Przebudowy ulicy Spacerowej w Paprotni

I. Zakres robót dla całego zamierzenia budowlanego

Celem niniejszego opracowania jest zaprojektowanie przebudowy ulicy Spacerowej w Paprotni.

W zakres niniejszej inwestycji wchodzi następujące roboty budowlane:

- wykonanie poszerzenia konstrukcji jezdni,
- wykonanie warstw z betonu asfaltowego na całej szerokości jezdni,
- wykonanie chodnika,
- wykonanie zjazdów na działki przyległe,
- wykonanie poboczy,
- oznakowanie pionowe i poziome.

II. Elementy zagospodarowania działki lub terenu, które mogą stwarzać zagrożenie

- sieć wodociągowa,
- sieć energetyczna,
- sieć teletechniczna,
- sieć gazowa,
- kanalizacja sanitarna,
- kanalizacja deszczowa.

III. Przewidywane zagrożenia występujące podczas realizacji robót budowlanych

- ruch kołowy w obrębie terenu budowy,
- praca sprzętu budowlanego i transportowego,
- zanieczyszczenie powietrza pyłem, spalinami,
- hałas.

IV. Sposób prowadzenia instruktażu pracowników przed przystąpieniem do realizacji robót szczególnie niebezpiecznych.

Przed przystąpieniem do robót należy zapoznać pracowników z zakresem stanowiskowym prac, wskazać miejsca występowania zagrożeń oraz dokonać szkolenia z zakresu bezpieczeństwa i higieny pracy.

VI. Środki techniczne i organizacyjne, zapobiegające niebezpieczeństwom wynikającym z wykonywania robót budowlanych.

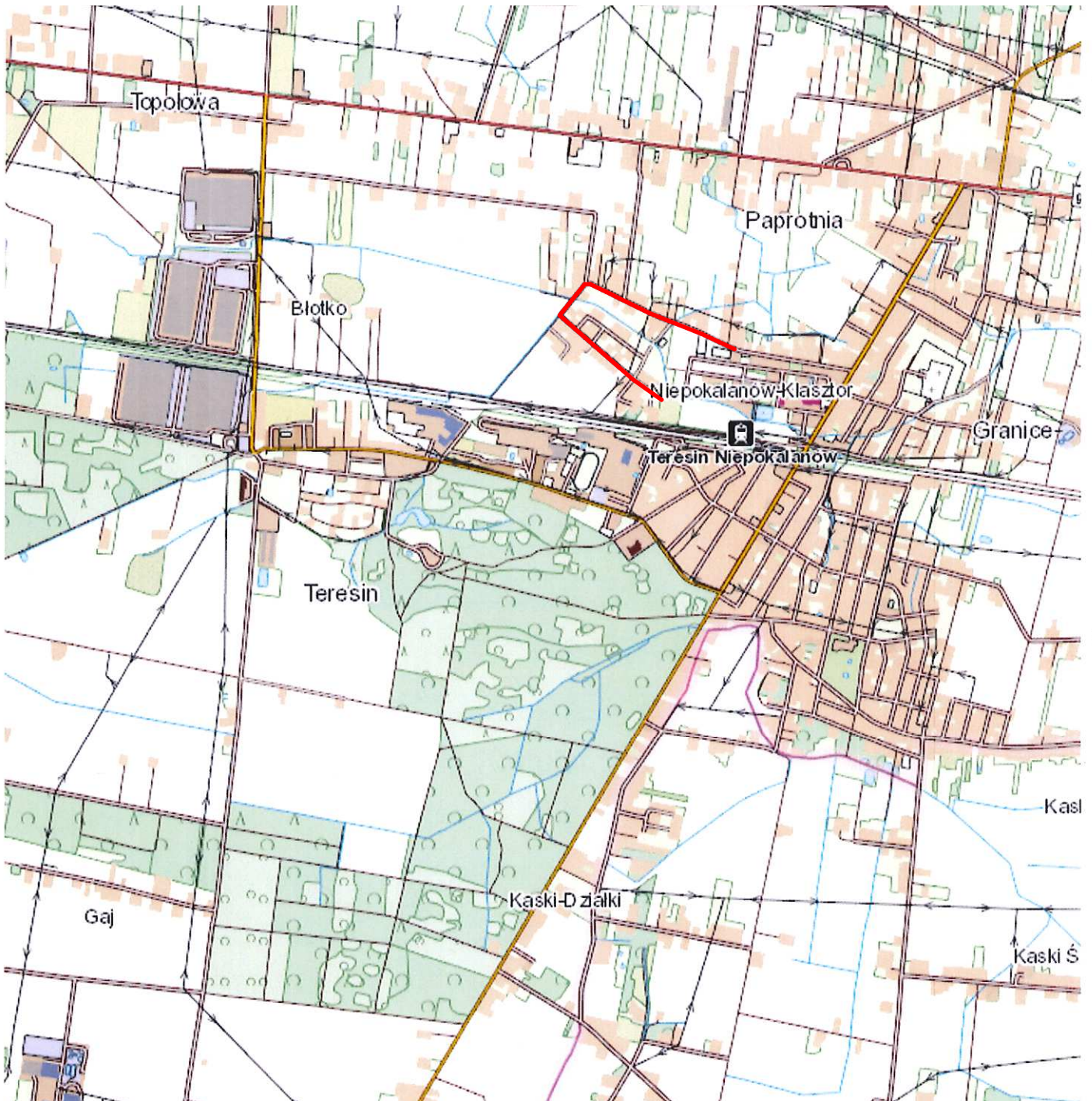
- pracowników należy wyposażyć w pomarańczowe kamizelki ostrzegawcze i odpowiednie buty robocze,
- teren robót oznakować na czas prowadzonych robót zgodnie z zatwierdzonym projektem organizacji ruchu na czas prowadzenia robót,
- zapewnić łączność telefoniczną na placu budowy oraz zorganizować stanowisko wyposażone w sprzęt przeciwpożarowy i apteczkę pierwszej pomocy,
- urządzić i zabezpieczyć składowisko materiałów budowlanych,
- używać tylko sprawnych narzędzi i maszyn - pracujące maszyny powinny być wyposażone w światła ostrzegawcze i posiadać aktualne badania techniczne,
- pracowników należy wyposażyć w odzież roboczą i ochronną.

Przed rozpoczęciem robót wykonawca powinien przedstawić zatwierdzony projekt organizacji ruchu na czas budowy. Każda zmiana istniejącej organizacji ruchu wymaga odrębnego projektu, opartego na harmonogramie robót i uzgodnionego z Zarządcą terenu.

Projektant:

mgr inż. Renata Stypińska

Skierniewice, kwiecień 2023 r.



LEGENDA

—— - przebudowywana ulica Spacerowa

Biuro usług projektowo - wykonawczych DROGMAR Renata Stypińska ul. Trzcńska 22A/48; 96-100 Skierniewice				
Zleceniodawca:		Gmina Teresin ul. Zielona 20; 96-515 Teresin		
Temat:		Przebudowa ulicy Spacerowej w Paprotni		
Nazwa rys.:		Plan orientacyjny		
Wyszczególnienie	Nazwisko i imię, nr upr.	Podpis	Skala: 1:25000	Nr rys. 1
Projektant:	mgr inż. Renata Stypińska upr. nr LUB/0151/POWD/11		Data: kwiecień 2023	



MAPA DO CEŁÓW PROJEKTOWYCH
 Obręb: 0016 Paprotnia
 Jednostka ewidencyjna: 142808_2 gm. Teresin
 Działki ewidencyjne: 197/1, 196/4, 196/6, 195/2, 158/4, 155/2, 44/2, 57, 244, 71
 Arkusz mapy: 7.173.16.21.1.2, 7.173.16.21.1.1, 7.173.16.16.3.3, 7.173.15.25.2.4, 7.173.15.25.2.2, 7.173.15.25.2.1, 7.173.15.20.4.4, 7.173.15.20.4.3, 7.173.15.20.4.1
 Skala 1 : 500 KERG GN.0540.1012.2022
 Układ współrzędnych 2000/7
 Układ wysokościowy PL-EVRF2007-NH

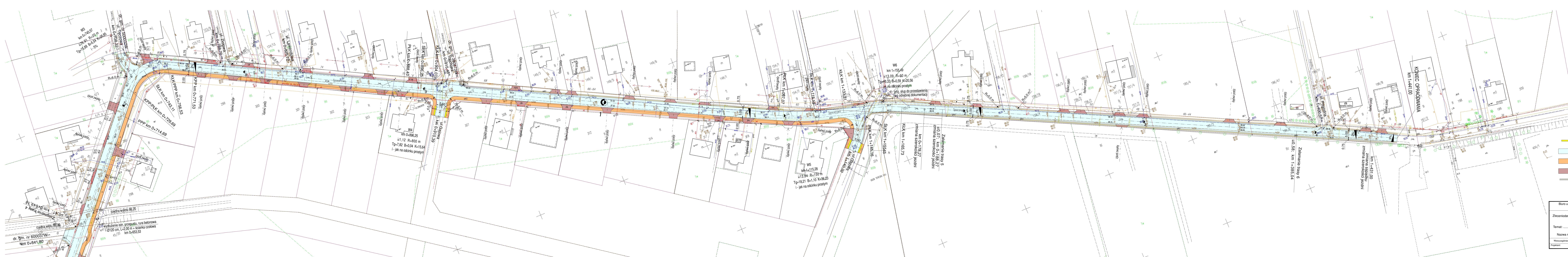
Mapa aktualna na dzień 22.04.2022r.
 w granicach oznaczonych kolorem zielonym
 Mapę sporządzono dnia 23.05.2022r.

Nie wyklucza się istnienia w terenie innych nie wykazanych na niniejszej mapie urządzeń podziemnych, które nie były zgłoszone do inwentaryzacji lub o których brak jest informacji w instytucjach branżowych.

Arkusz 1(3)
 Oświadczam, że niniejszy dokument został opracowany w wyniku prac geodezyjnych zgłoszonych Staroście Sochaczewskiemu pod numerem GN.0540.1012.2022 (nr zgłoszenia), których rezultatem zawiera operat techniczny pozytywnie zweryfikowany protokołem weryfikacji nr.....GN.0540.1012.2022.1..... z dnia.....31.05.2022r.....
 Jestem świadomy odpowiedzialności karnej za złożenie fałszywego oświadczenia.

- płyty chodnikowe z wypustkami
- jezdnia z betonu asfaltowego
- chodnik z kostki betonowej
- zjazdy z kostki betonowej
- pobocze

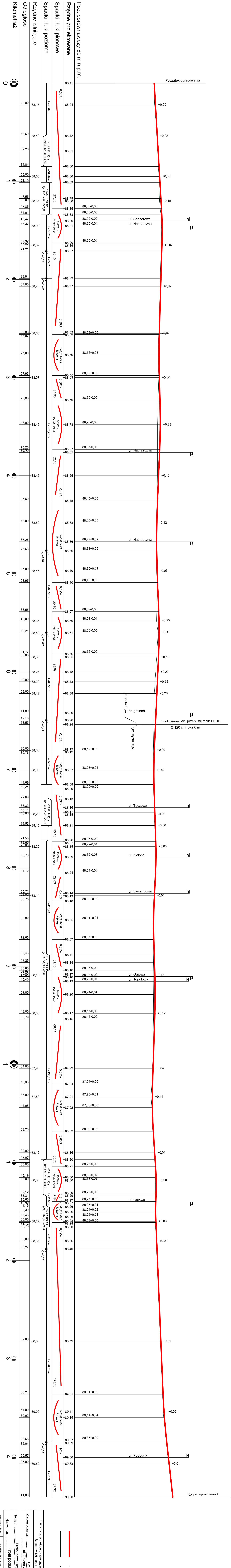
Biuro usług projektowo - wykonawczych DROGMAR Renata Stypińska Bałcerów 13U; 96-100 Skiermiewice				
Zlecająca:	Gmina Teresin			
Temat:	Przebudowa ulicy Spacerowej w Paprotni			
Nazwa rys.:	Plan sytuacyjny			
Projektant:	mgr inż. Renata Stypińska upr. nr LUB/0151/POWD/11	Podpis:	Skala:	Nr rys.
			1:500	1-500
				2:1
			Data:	
			kwiecień 2023	



LEGENDA

- płyty chodnikowe z wypustkami
- jezdnia z betonu asfaltowego
- chodnik z kostki betonowej
- zjazdy z kostki betonowej
- pobocze

Biuro usług projektowo - wykonawczych DROGMAR Renata Stypińska Balcerów 13U; 96-100 Skieriewice			
Zlecieniodawca:		Gmina Teresin	
		ul. Zielona 20; 96-515 Teresin	
Temat:		Przebudowa ulicy Spacerowej w Paprotni	
Nazwa rys.:		Plan sytuacyjny	
Wyszczególnienie	Nazwisko i imię, nr upr.	Podpis	Skala
Projektant:	mgr inż. Renata Stypińska upr. nr LUB/0151/POW/11		1:500
			Nr rys. 2/2
			Data: kwiecień 2023



LEGENDA

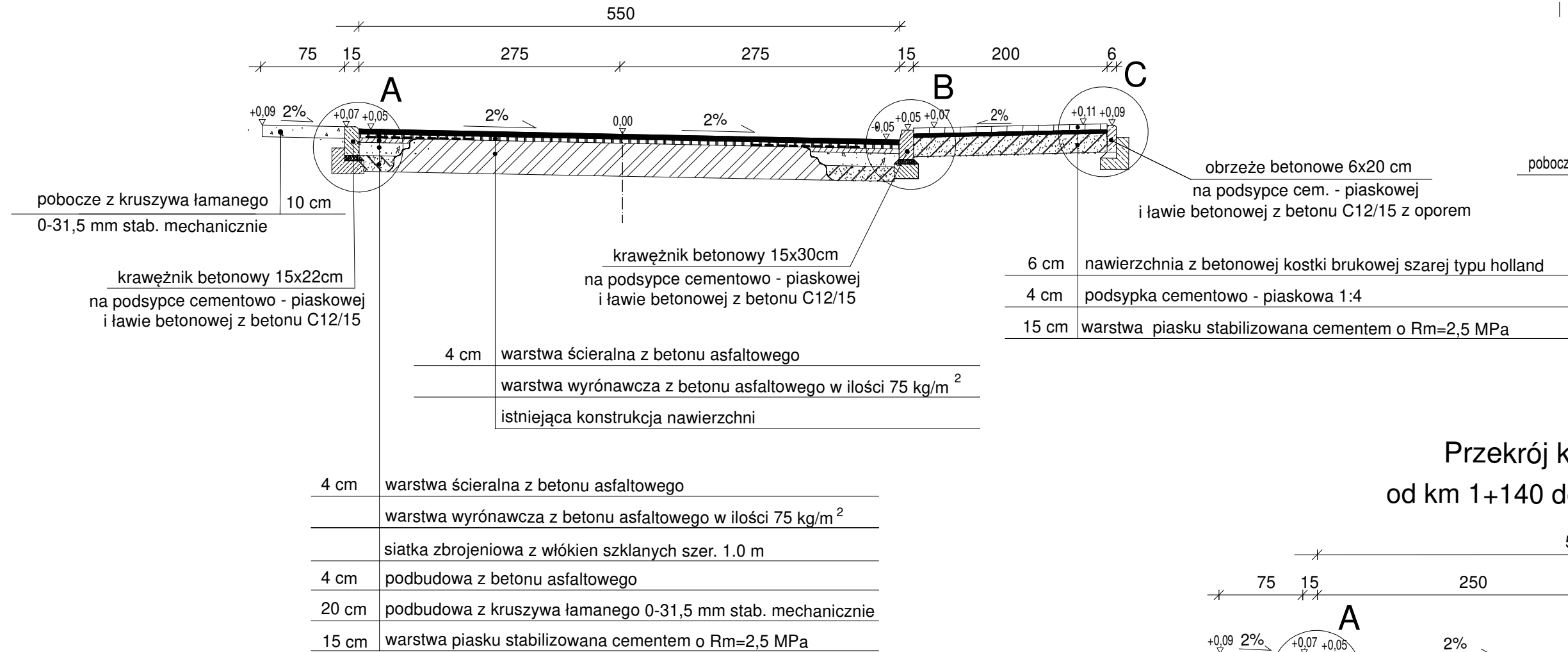
- - projektowana niweleta

- - istniejący teren

Biuro usług projektowo - wykonawczych PROGMAR Renata Stępniska	
Zlembiodawca	Gmina Teresin
Adres	ul. Zielona 20; 96-515 Teresin
Temat	Przebudowa ulicy Spacerowej w Parpoli
Nazwa rys.	Profil podłużny
Wyszczególnienie	Nazwa i ilość rys. nr opus.
Projektant	mgr inż. Renata Stępniska i inż. Elżbieta Kozłowska
Prosta	1:1000 (0,00)
Wskazanie	Data: 08.04.2023

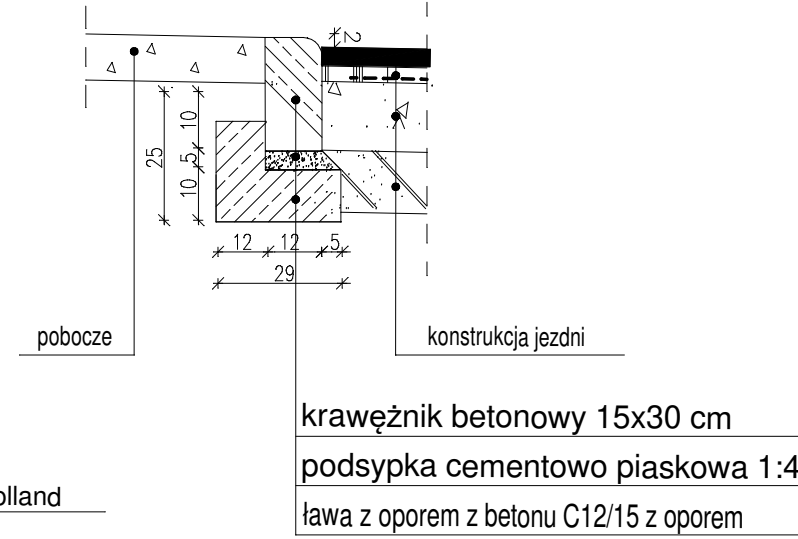
Przekrój konstrukcyjny

od km 0+145 do km 0+275, od km 0+560 do km 0+660



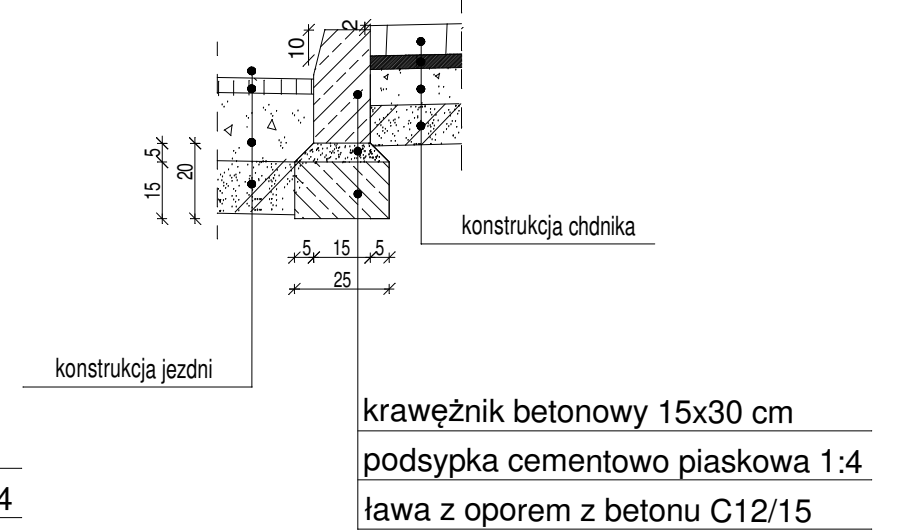
Szczegół A

skala 1:20



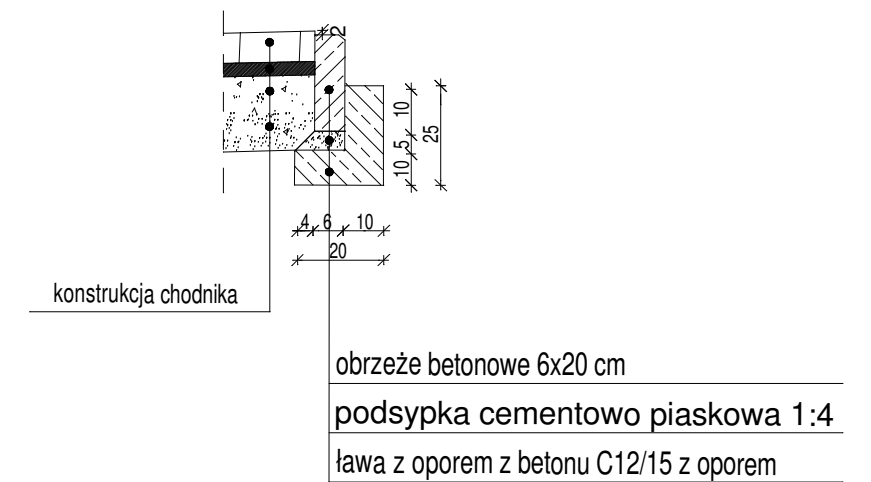
Szczegół B

skala 1:20



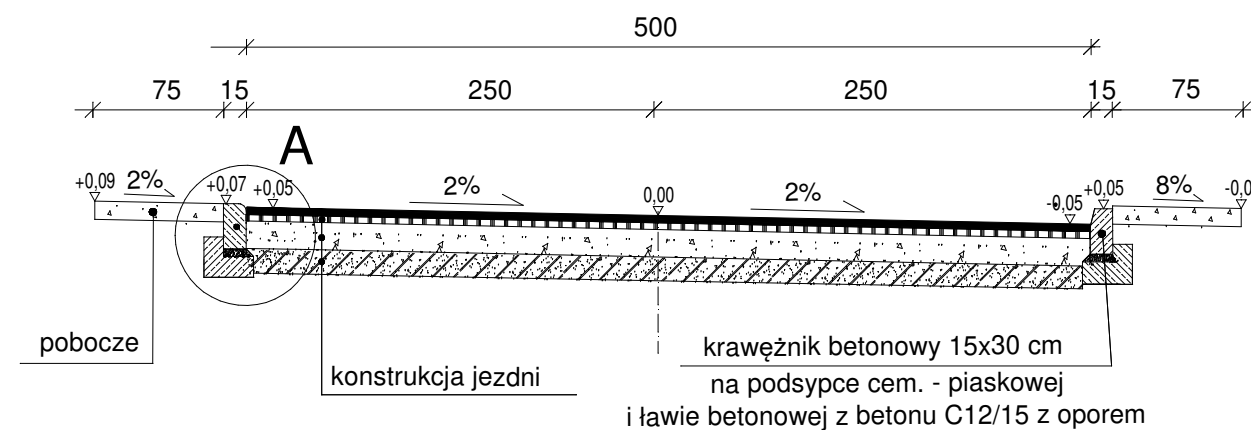
Szczegół C

skala 1:20



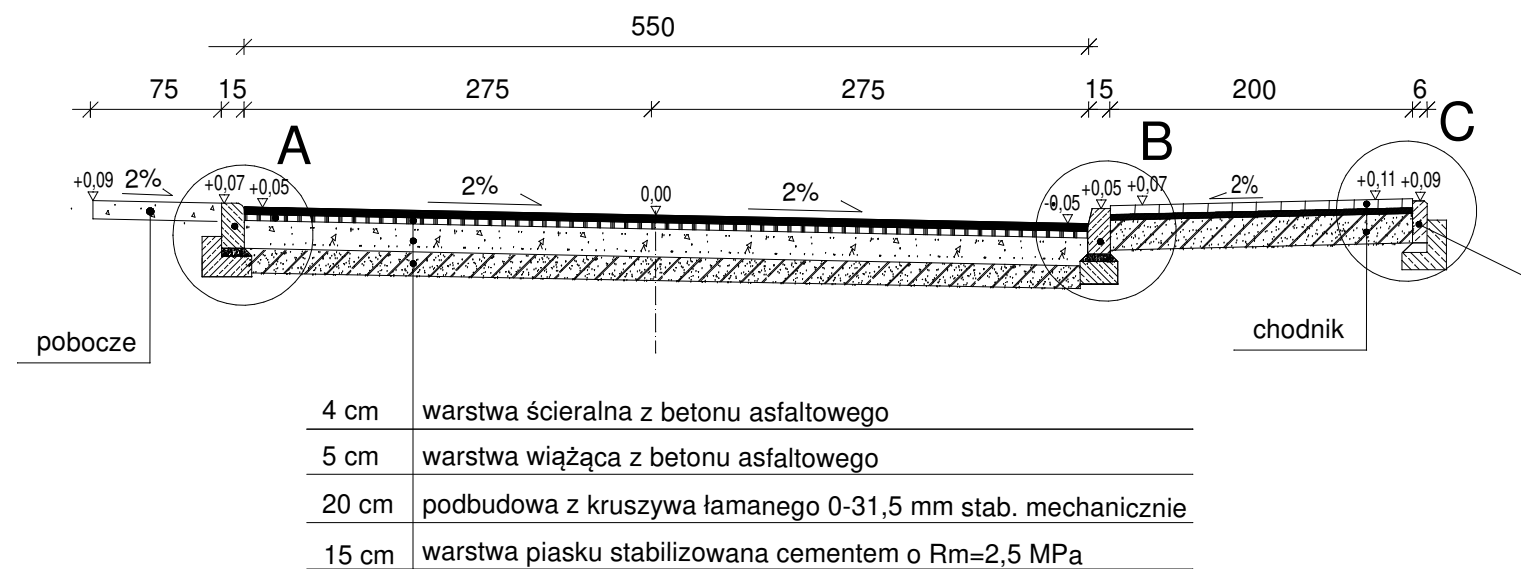
Przekrój konstrukcyjny

od km 1+140 do km 1+405



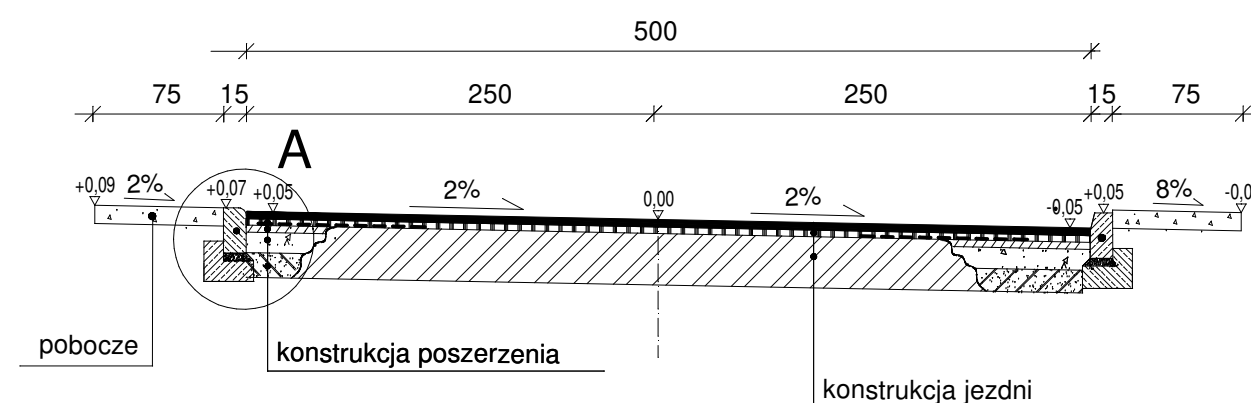
Przekrój konstrukcyjny

od km 0+000 do km 0+145, od km 0+275 do km 0+560, od km 0+660 do km 1+140



Przekrój konstrukcyjny

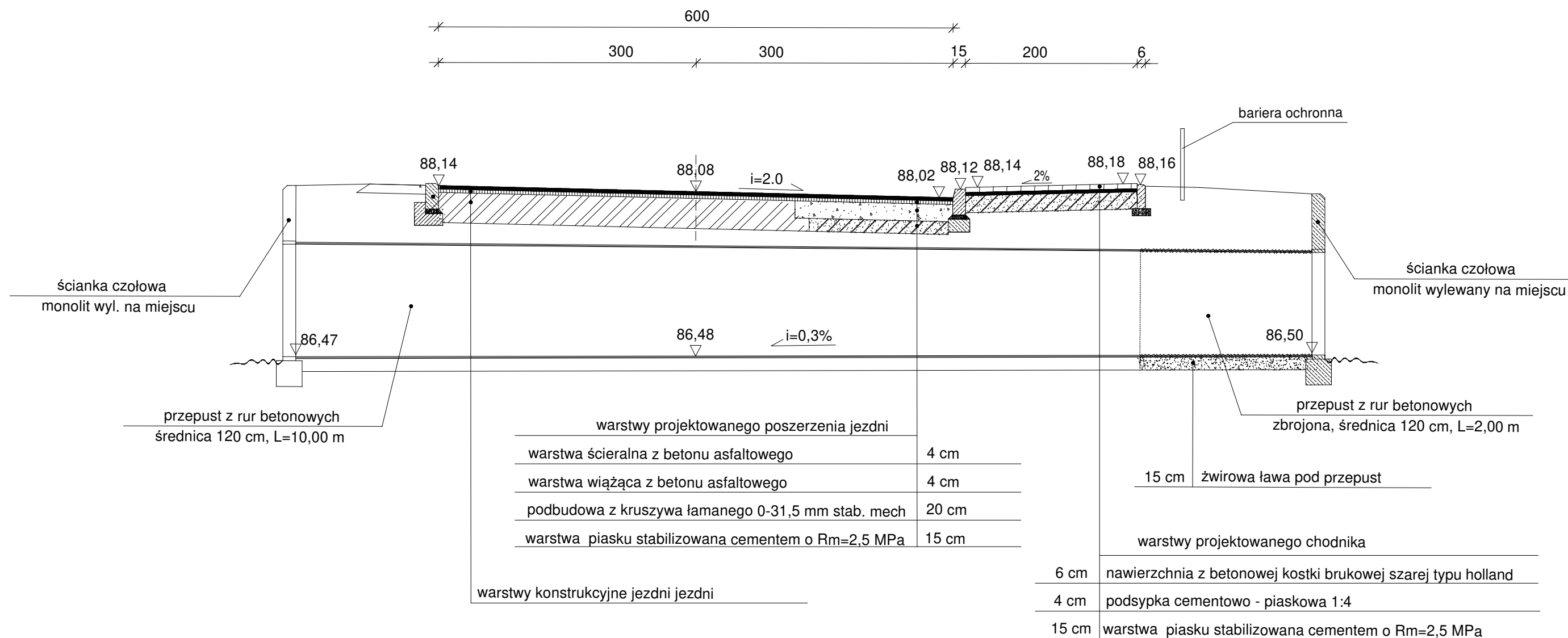
od km 1+405n do km 1+441



Uwaga: poszerzenie konstrukcji jezdni należy wykonać: prawostronnie, lewostronnie lub obustronnie w zależności od sytuacji

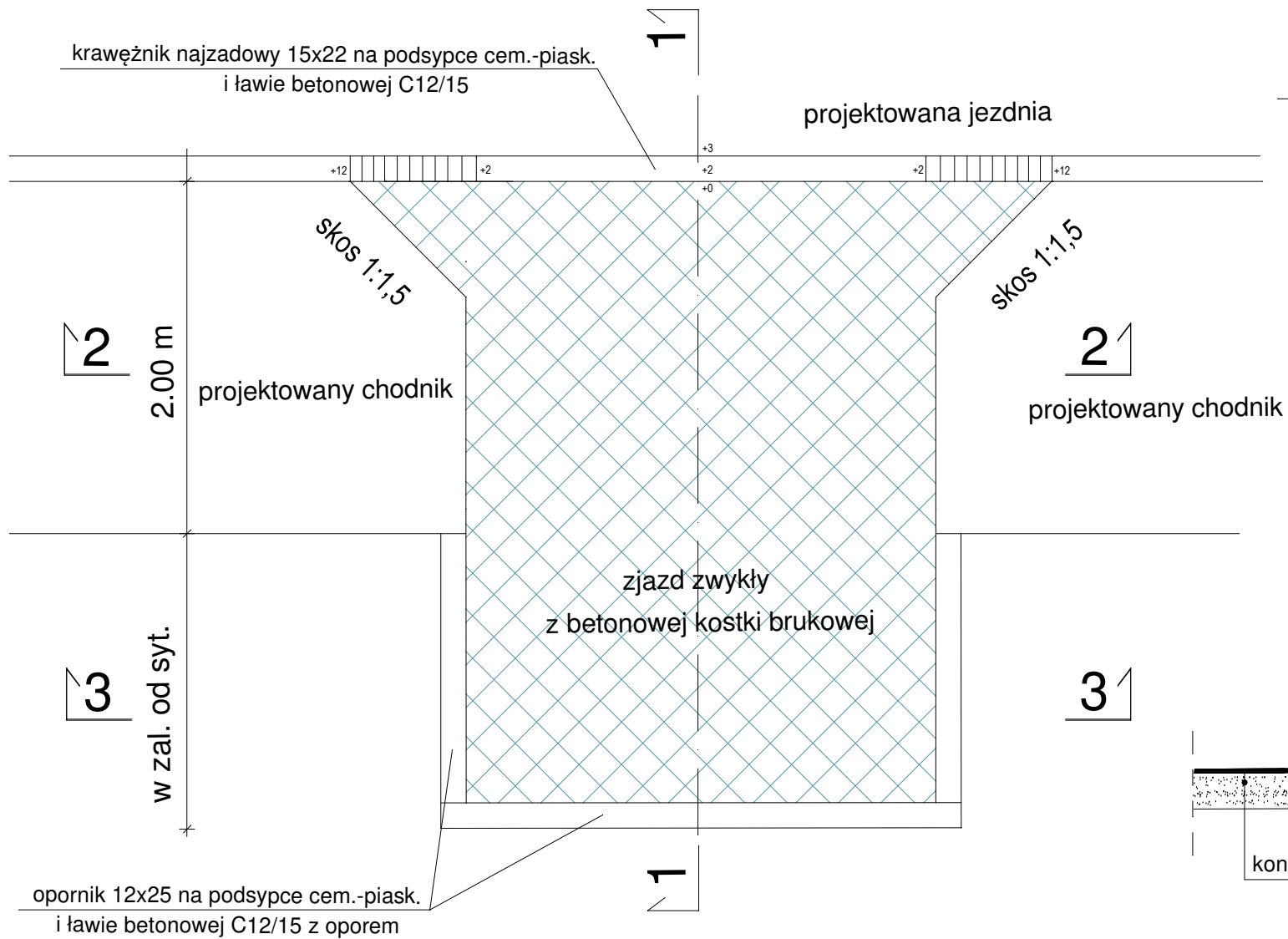
Biuro usług projektowo - wykonawczych DROGMAR Renata Stypińska Balcerów 13U; 96-100 Skierniewice				
Zleceniodawca: Gmina Teresin ul. Zielona 20; 96-515 Teresin				
Temat: Przebudowa ulicy Spacerowej w Paprotni				
Nazwa rys.: Przekroje konstrukcyjne				
Wyszczególnienie	Nazwisko i imię, nr upr.	Podpis	Skala: 1:50	Nr rys. 3
Projektant:	mgr inż. Renata Stypińska upr. nr LUB/0151/POWD/11		Data: kwiecień 2023	

PRZEKRÓJ KONSTRUKCYJNY
skala 1:50

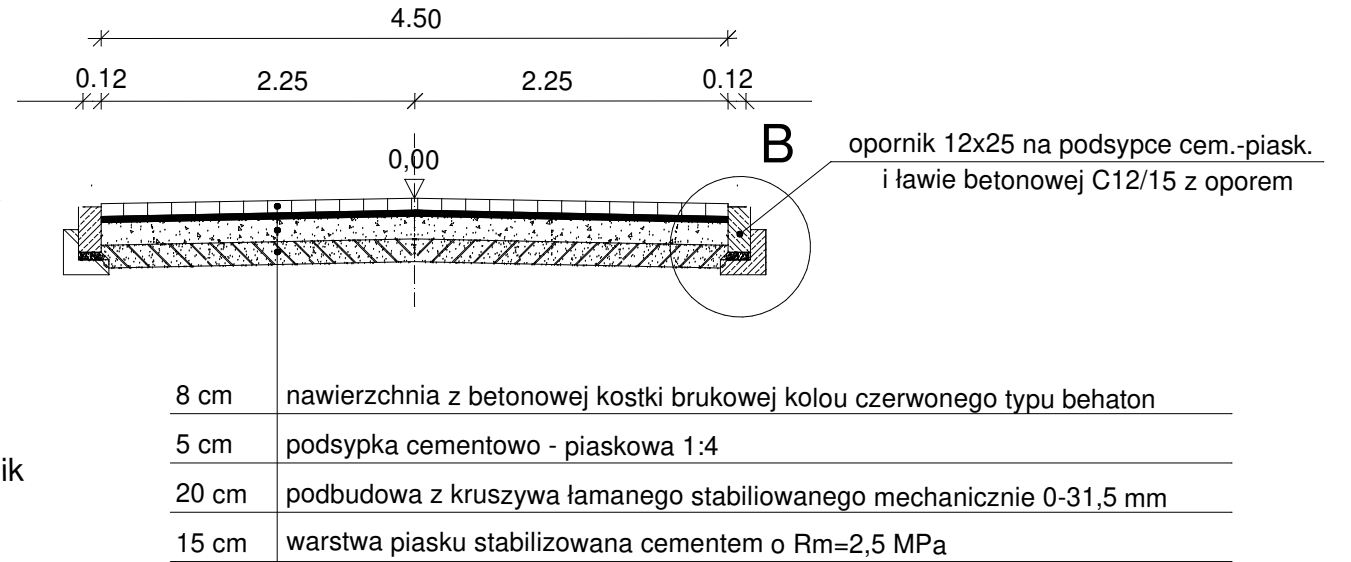


Biuro usług projektowo - wykonawczych DROGMAR Renata Stypińska Balcerów 13U; 96-100 Skierniewice				
Zleceniodawca: Gmina Teresin ul. Zielona 20; 96-515 Teresin				
Temat: Przebudowa ulicy Spacerowej w Paprotni				
Nazwa rys.: Szczegół przepustu pod jezdnią				
Wyszczególnienie	Nazwisko i imię, nr upr.	Podpis	Skala: 1:50	Nr rys. 4
Projektant:	mgr inż. Renata Stypińska upr. nr LUB/0151/POWD/11		Data: kwiecień 2023	

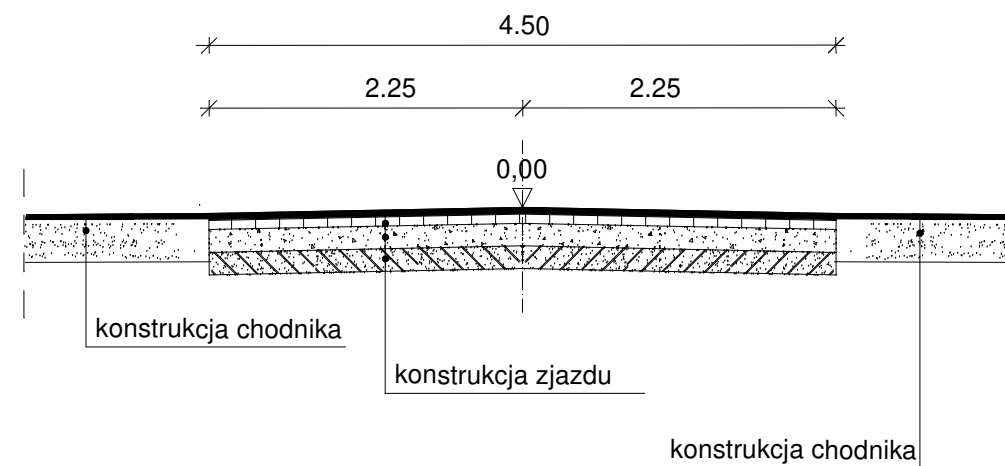
RZUT Z GÓRY - zjazd przez chodnik



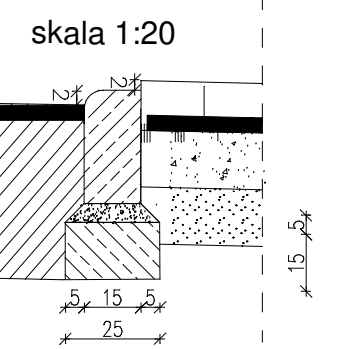
PRZEKRÓJ 3-3



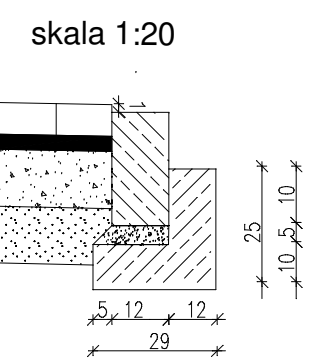
PRZEKRÓJ 2-2



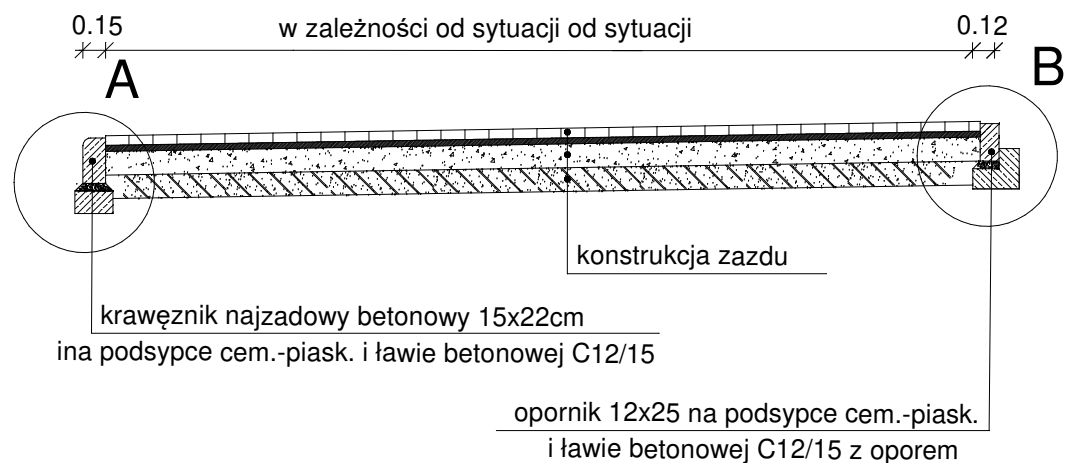
Szczegół A



Szczegół B

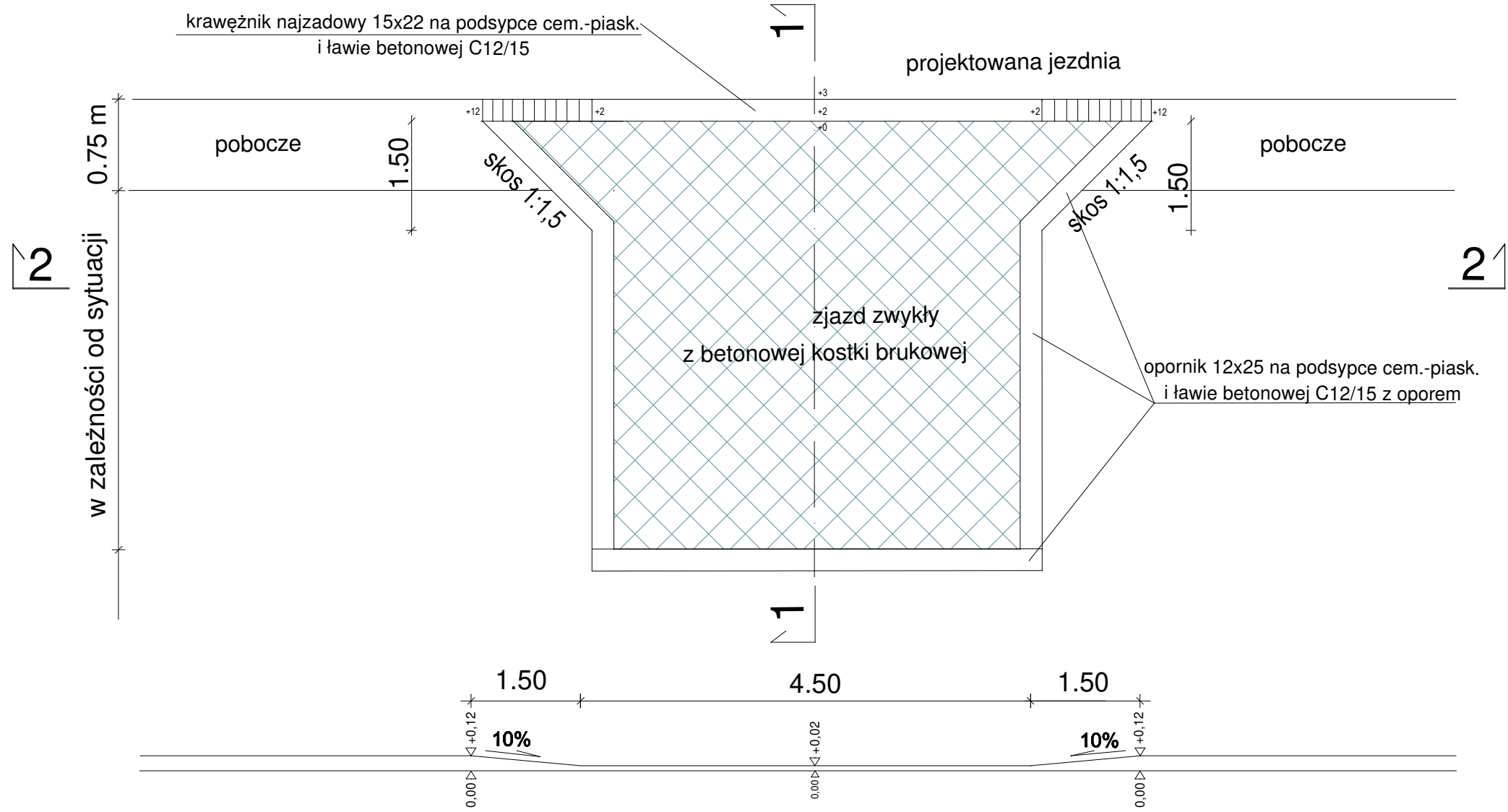


PRZEKRÓJ 1-1



Biuro usług projektowo - wykonawczych DROGMAR Renata Stypińska Balcerów 13U; 96-100 Skierniewice				
Zleceniodawca: Gmina Teresin ul. Zielona 20; 96-515 Teresin				
Temat: Przebudowa ulicy Spacerowej w Paprotni				
Nazwa rys.: Szczegół zjazdu - przekrój przez chodnik				
Wyszczególnienie	Nazwisko i imię, nr upr.	Podpis	Skala: 1:50	Nr rys. 5-1
Projektant:	mgr inż. Renata Stypińska upr. nr LUB/0151/POWD/11		Data: kwiecień 2023	

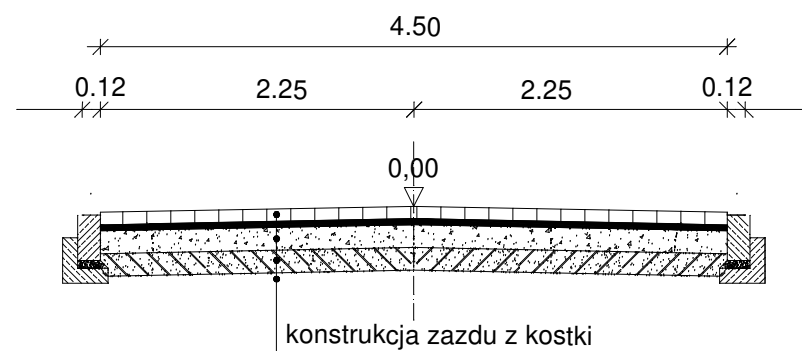
RZUT Z GÓRY - zjazd bez chodnika



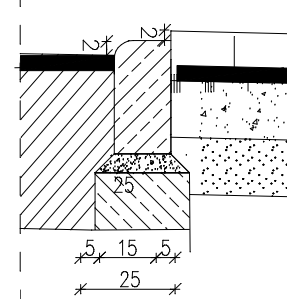
PRZEKRÓJ 1-1



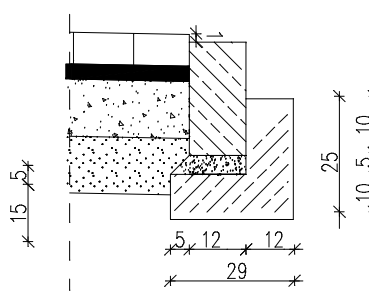
PRZEKRÓJ 2-2



Szczegół A skala 1:20



Szczegół B skala 1:20



Biurow usług projektowo - wykonawczych DROGMAR Renata Stypińska Balcerów 13U; 96-100 Skierniewice				
Zleceniodawca: Gmina Teresin ul. Zielona 20; 96-515 Teresin				
Temat: Przebudowa ulicy Spacerowej w Paprotni				
Nazwa rys.: Szczegół zjazdu - przekrój bez chodnika				
Wyszczególnienie	Nazwisko i imię, nr upr.	Podpis	Skala: 1:50	Nr rys. 5-2
Projektant:	mgr inż. Renata Stypińska upr. nr LUB/0151/POWD/11		Data: kwiecień 2023	