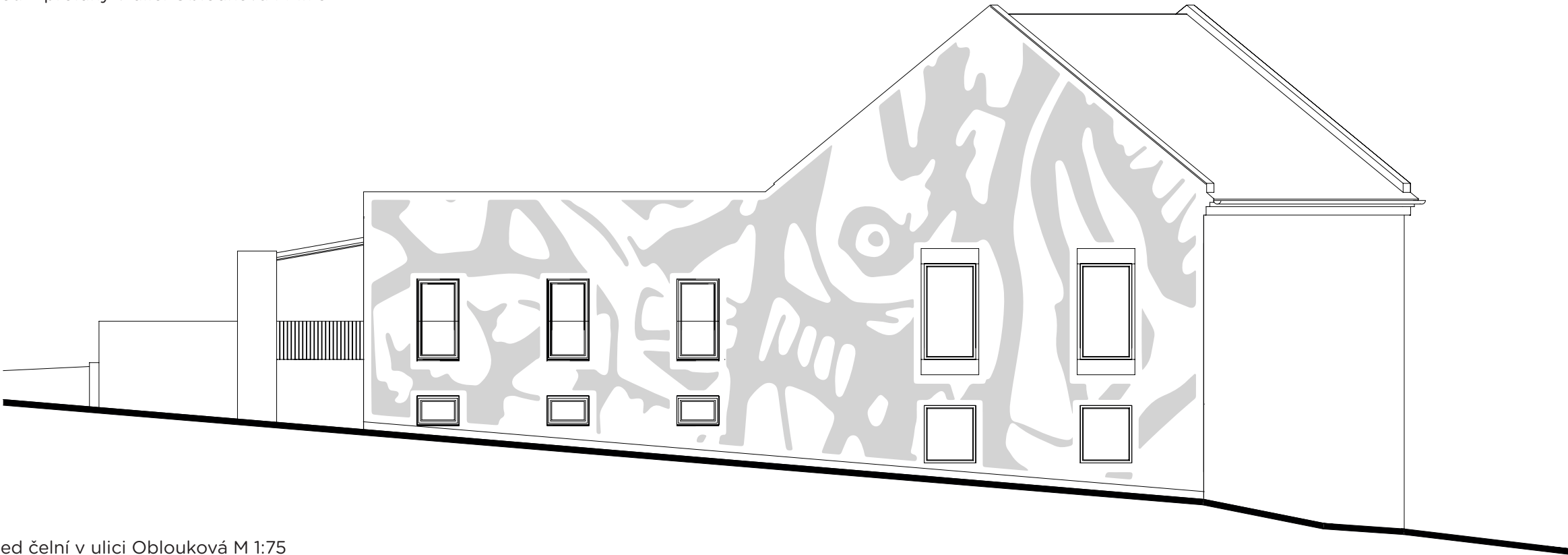




Fasády objektu, uliční dveřní portál a reliefs betonových zídek zahradního vstupu jsou pojednány autorským výtvarným dílem Josefa Zlamala. Vizuální motiv harmonické "sloní rodiny" personalizuje vlastní objekt, je tvořen kontrastem hladkých a mělce škrábáných ploch minerální omítky a mělkým reliefem na bedněných pohledových plochách betonových zdí. Na dřevěných zateplených uličních dveřích je motiv ztvárněn kovovým plátem /hliník, nerez/, opracovaném vodním paprskem, laserem, frézováním. Materiál a řešení omítek s výtvarným pojednáním ověřeny skutečnými vzorky. Fasády stávajícího objektu mateřské školy jsou nově zatepleny systémem s minerální vatou tloušťky 16 cm.

Pohled z proluky v ulici Oblouková M 1:75



Materiálový vzorek provedení sgrafita (50x50cm) kombinace hladkého a proškrabovaného povrchu omítky.

Pohled čelní v ulici Oblouková M 1:75



Materiálový vzorek provedení sgrafita (50x50cm) kombinace dvou omítek bez proškrabávání za sucha.



Materiálový vzorek provedení sgrafita (50x50cm) kombinace dvou proškrabovaných omítek ve dvou barvách.

Štít do ulice Olomoucká M 1:75



Materiálový vzorek provedení sgrafita (50x50cm) kombinace hladkého a proškrabovaného povrchu omítky.

Průvodní zpráva - atmosferické prvky na objektu Mateřská školka Oblouková (Šternberk).

Poslední modernizace objektu zredukovala původní členění fasády pouze na základní okenní osy.

Návrh přináší do vyprázdněného prostoru nový, soudobý obsah za použití tradiční technologie sgrafita. Vizuální motiv "Sloní rodina" byl zvolen s ohledem na funkci budovy školky a klíčovou uživatelskou vstřícnost jak směrem k dětem, tak i rodičům.

Motiv se objevuje na fasádě budovy v různém měřítku a podobách. V průčelí přináší nový obsah do jednotlivých polí mezi nadpražími oken 1.NP a parapety 2.NP. Pozornost věnuje řešení rovněž vstupním dveřím, které jsou prvním kontaktem uživatelů s budovou.

Monumentální boční štíty budovy navazují na toto řešení v abstrahované podobě většího měřítka. Přesto je zde aspekt klidu a harmonie, kdy jednotlivé motivy plynule na sebe navazují a plně respektují kontext území, v blízkosti velkého parku.

Zvolené materiály plně odpovídají vysokým nárokům na trvanlivost a jsou přirozenou částí stavby.

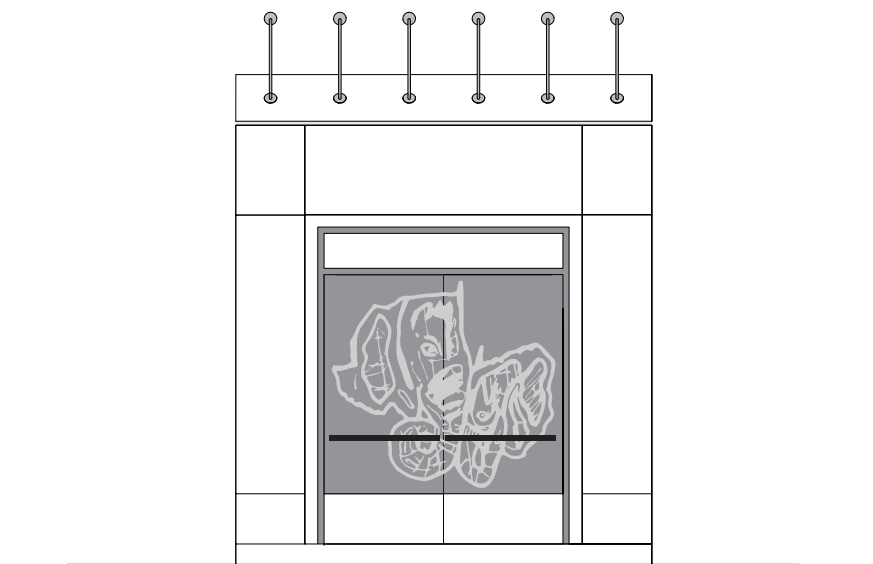
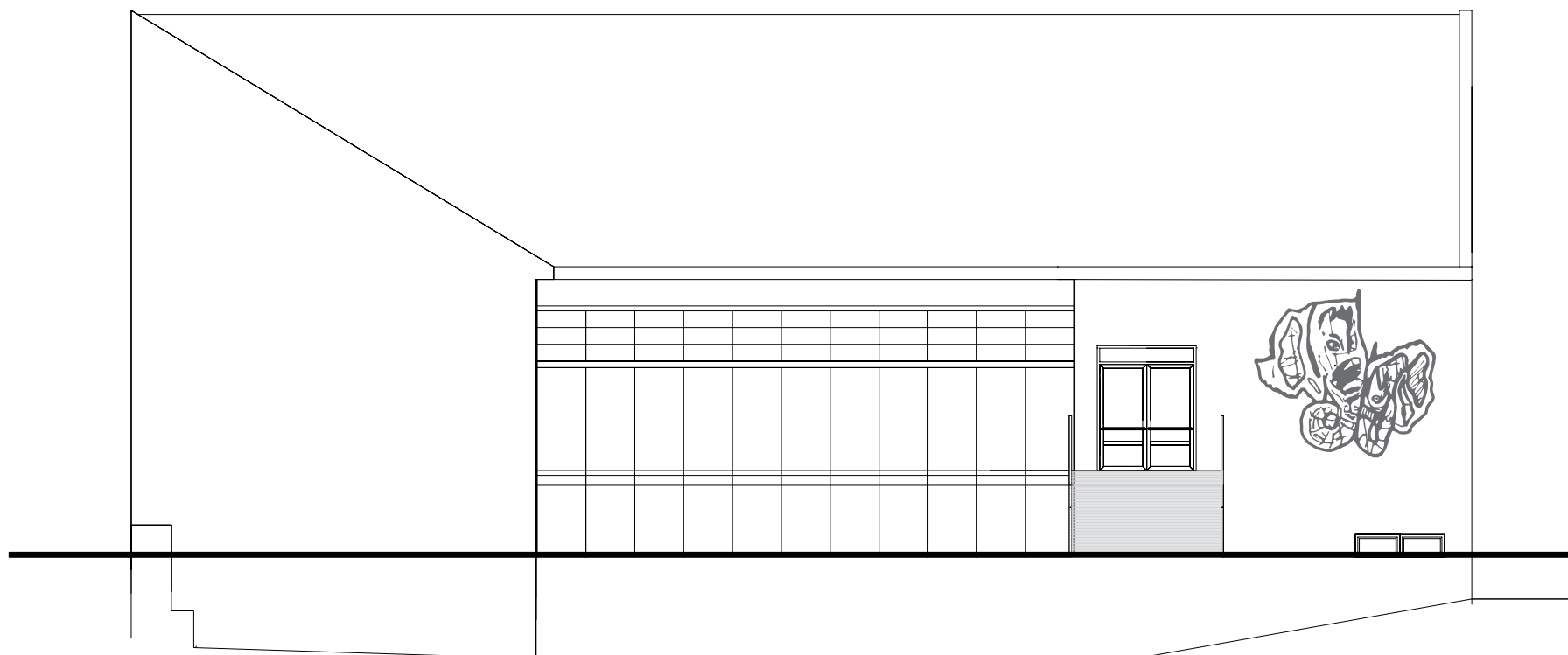
V případě dveří je počítáno s uplatněním lehkém kovu (hliníku), zpracovaného vodním paprskem.

Ve Šternberku, dne 06/08/2021

Zlamal

Josef Zlamal

Štít orientovaný do zahrady



Vstupní dveře s atypickým kovový prvkem



Ověření vzorků ztvárnění výtvarného motivu 1 - navržené řešení - kontrast hlazených a škrábaných ploch - při realizaci dále upřesněno



Ověření vzorků ztvárnění výtvarného motivu 2



Ověření vzorků ztvárnění výtvarného motivu 3



Ověření vzorků ztvárnění výtvarného motivu 4

Schéma pojednání betonových zídek

