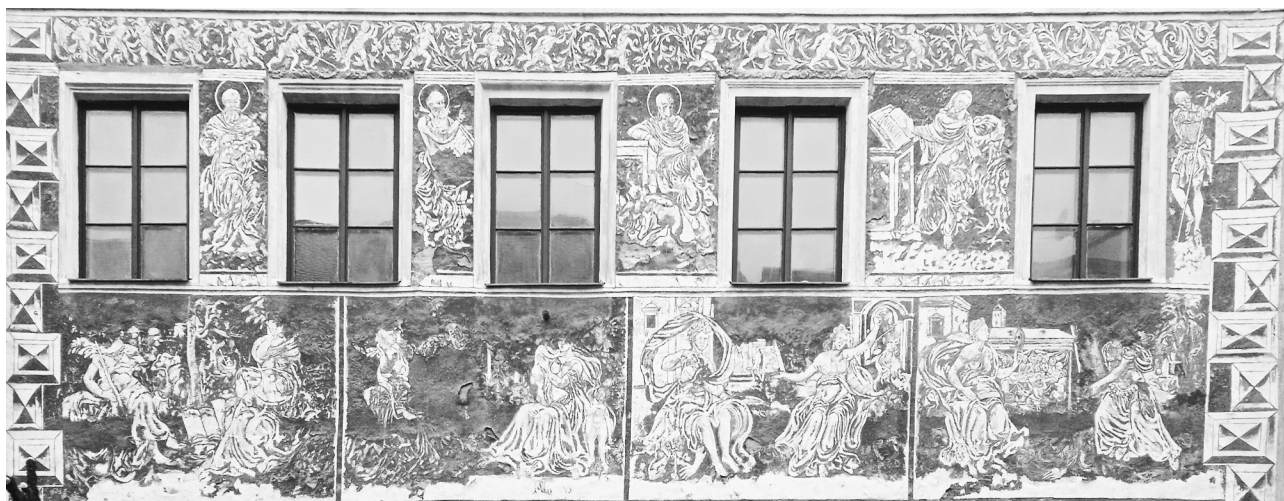


# Zpráva z restaurátorského průzkumu

**Restaurátorský průzkum omítkových a malířských vrstev pozdně renesančního sgrafita na fasádě – měšťanský dům, Obrokova č.p. 3/8 Znojmo**



10.8. 2022

<b>1. Text restaurátorského průzkumu .....</b>	<b>3</b>
1.1 Údaje o akci.....	3
1.2. Úvod.....	4
1.3. Koncepce restaurátorského průzkumu.....	4
1.4. Realizace restaurátorského průzkumu.....	4
1.5. Popis památky.....	4-5
1.6. Výsledky průzkumu.....	5-7
1.7. Závěry a doporučení postupu rehabilitace sgrafitové výzdoby.....	7-8
<b>2. Grafické přílohy.....</b>	<b>8-10</b>
2.1. Lokace provedených sond v ploše sgrafita.....	8
2.2. Grafické znázornění aktuálního stavu sgrafitové výzdoby.....	9
Rozbor materiálů.....	samostatná příloha
<b>3. Obrazové přílohy</b>	
4.1. Fotodokumentace.....	11-21

# 1. Text restaurátorského průzkumu

## 1.1. Údaje o akci

Název objektu: pozdně renesanční figurální sgrafitová výzdoba fasády měšťanského domu

Předmět díla: restaurátorský průzkum omítkových a malířských vrstev sgrafita

Rejstříkové číslo ÚSKP: 32329/7-6944

Kraj: Jihomoravský

Okres: Znojmo

Obec: Znojmo

Katastrální území: Znojmo – město

Adresa: Obrokova č.p. 3/8, Znojmo 66902

Fáze ochrany: Památkově chráněno

Typ ochrany: Kulturní památka

Objednatel: Správa nemovitostí města Znojma, Pontassievska 14, Znojmo 66902

Zhotovitel: MgA. Pavel Matyska, Valtická 4107/17 Brno 62800, IČ: 02035642

Tomáš Petržela, Horní Břečkov 17, Šumná 67102, IČ: 01120697

Autor fotografií: Tomáš Petržela

Počet stran: .....stran 21

Počet příloh: textová příloha.....stran 8

grafická příloha.....stran 3

Počet vyhotovení: 2 paré + elektronická podoba

Termín započetí a ukončení akce: červenec-srpen 2022

## **1.2. Úvod – orientační sondážní restaurátorský průzkumu**

Restaurátorský průzkum figurální sgrafitové výzdoby fasády byl zaměřen na zjištění rozsahu původních omítkových vrstev, jejich soudržnosti a celkového technického stavu fasády. Zároveň byla zkoumána stratigrafie omítkových vrstev, domaleb a historie restaurátorských zásahů do fasády. Průzkum se dále zaměřil na tematiku celku i jednotlivých výjevů sgrafit. Na základě tohoto materiálu byl následně formulován restaurátorský záměr doporučující postup při rehabilitaci díla. Dále byl zkoumán stav, původního tvarosloví a materiál kamenných prvků ostění oken- dělicích ploch sgrafitové fasády.

## **1.3. Koncepce restaurátorského průzkumu**

Cílem restaurátorského průzkumu bude podrobné zmapování omítkových vrstev. Současně bude provedena analýza příčin a dokumentace rozsahu jednotlivých typů poškození, technologické a umělecké úrovně díla a rozsah původních renesančních omítkových vrstev. Průzkum bude prováděn jak vizuální tak invazivní formou a to stratigrafickými sondami.. sondy budou převážně zaměřeny na technologické možnosti čištění sgrafit, sled nanášených vrstev omítek a celkovou soudržnost omítek sgrafita. Výsledky průzkumu budou graficky znázorněny na fotografii fasády. Na tomto grafickém znázornění budou zachyceny poškozené či nesoudržné partie díla, vyznačeny plochy původních omítek, stejně jako partie na kterých byly již v minulosti provedeny restaurátorské zásahy. Dále zde budou znázorněny stratigrafické sondy.

Průzkum bude prováděn postupnou sondáží, skalpely, špachtlemi či restaurátorskými kladívky. Průzkum bude proveden z pojezdové plošiny.

## **1.4. Realizace restaurátorského průzkumu**

Analýza aktuálního poškození průčelí byla provedena jak vizuálním tak invazivním způsobem a také podrobnou fotodokumentací díla. Stratigrafické sondy byly prováděny citlivě na ostění oken a v jejich blízkosti, za účelem zjištění kamenných prvků ostění. Dále také z důvodu zjištění způsobu napojení ostění k původnímu sgrafitu a původního tvarosloví. Sondy v plochách sgrafitové výzdoby byly prováděny především v jejich geometrických částech, tak aby nebyly dále poškozovány figurální části sgrafita. Fotodokumentace v papírové podobě restaurátorské zprávy zahrnuje reprezentativní sondy – ukázky hodnotných nálezů s popisem, aktuální stav poškození omítkových vrstev, ukázky druhotných zásahů či fotografie související se zkoumáním obsahové stránky díla. Součástí průzkumu bylo vyhodnocení a vypracování restaurátorského záměru k plánované obnově průčelí.

## **1.5. Popis památky**

Sgrafitová výzdoba jež je předmětem tohoto průzkumu se nachází na průčelí původně gotického měšťanského domu. Jedná se o dvoupatrový pětiosý dům, rozsahu třetího patra. Dispozice s hloubkovou střední zdí, vpravo křížově hřebínkově zaklenutý průjezd, vlevo v zadní části se nachází gotická křížová klenba. Dům byl v 16.století přestavěn ve stylu vrcholné renesance. Tato přestavba je dodnes patrná v interiéru budovy, ale období renesance reprezentuje především námi zkoumané figurální sgrafito v průčelí domu. Sgrafito pokrývá celou plochu 1.patra a je členěno do tří horizontálních pásů. Vertikálně je po stranách figurální sgrafito ohraničeno typickými psaníčkovými bosážemi. Dekorativní výplň probíhající nad okny 1.poschodí domu je zdobena florálním ornamentem střídajícím se s neoděnými mužskými postavami, které mezi sebou zřejmě



bojují vyzbrojeni holemi. Scéna je však narativně plochá a jde tedy spíše o florálně figurativní ornament.

Střední pás zaujímající celou výšku oken 1.patra je jimi (okny) zároveň vertikálně členěn na jednotlivé obrazy. Na čtyřech z těchto obrazů nacházejících se mezi okny, jsou vyobrazení evangelisté: Matouš (Mathev), Marek, Lukáš a Jan (Johanes). Zcela v pravo mezi oknem a iluzivními psaníčkovými bosážemi je vyobrazena blíže neurčená postava ukazující prstem směrem do pravého horního rohu sgrafita. Třetí, nejširší pás sgrafitové výzdoby je vertikálně rozdělen do čtyř obrazových polí. Na těchto vyobrazeních se nacházejí vždy dvě dominantní ženské(?) figury, většinou sedící naproti sobě. Kolem nich je vyobrazeno množství malých figur. Na prvních dvou obrazech zleva jsou figurální výjevy situovány do přírodních exteriérů, oproti zbylým dvěma, které jsou v městském prostředí s architekturou. Jedná se pravděpodobně o profánní výjevy lidských ctností a neřestí na rozdíl od obrazů nacházejících se mezi okny, kde převládá sakrální tematika. Všechna vyobrazení jsou ve svých spodních partiích opatřena latinsky psanými nápisy, determinujícími jednotlivé výjevy.

Fasáda domu byla v 19.století klasicizována, což je patrné především na průčelí druhého poschodí. Z první čtvrtiny 20.století pochází terracová úprava přízemí, nyní přetřená fasádní barvou.

## 1.6. Výsledky průzkumu

Pozdně renesanční figurální sgrafito datace: 16.století. Známé, dřívější restaurátorské zásahy v ploše sgrafita jsou zřetelně vidět dva, a to v tmavých partiích sgrafita. Pravděpodobně starší doplňky (podle své ztráty barevnosti) jsou viditelné i při pohledu z větší vzdálenosti (červené tmely). Opravy mladší datace jsou naopak tmavší než původní probarvené omítky sgrafit. U části sgrafita, kde je doplňována vrchní vrstva omítek (intonaco) není rozdíl mezi historickými restaurátorskými zásahy tak patrný. Omítkové vrstvy byly, jak je zřejmé z celkového pohledu na plochu sgrafita v minulosti nejvíce degradované v místech kde chyběly klempířské prvky.

Stratigrafických sond nebylo třeba dělat příliš mnoho, protože sgrafito je v podstatě odhaleno dřívějšími zásahy na původní stav (cihelné zdivo, vápenná probarvená omítka, štuk a intonaco). Historické opravy jsou zřetelné již při průzkumu, vizuálním a stratigraficky bylo již po několika sondách zjevné, že původní materiál sgrafita není nijak převrstvován. Pod vrstvami sgrafita se nenachází žádné starší omítkové vrstvy. Stratigrafickými sondami byl následně zkoumán materiál ostění oken. Zde sondy odhalily, že kamenné (mušlový vápenec) jsou pouze vrchní překlady. Svislé části (šambrány) oken jsou pojednané štukatérsky a vytaženy šablonou (pozdější úpravy průčelí). K překladům kamenného ostění náležely výraznější nadokenní římsy. Tyto byly odsekány do úrovně stávajících štukatérsky pojednaných šambrán a ponechány v hrubých tvarech. Šambrány oken či jejich ostění byly tedy nejspíše původně součástí sgrafita.

Jak již bylo zmíněno, stratigrafický průzkum nebyl v tomto případě principiální. V průběhu se primárním stal spíše vizuální, grafický a také studijní průzkum. Tyto metody průzkumu se zaměřovaly především na obsahovou stránku díla. Vizuálním průzkumem bylo zjištěno, že předchozí restaurátorské zásahy nepřikládaly zřejmě tomuto aspektu díla patřičný význam a tím se při realizaci restaurování sgrafit staly některé jejich partie téměř nečitelné. Toto tvrzení podporuje hlavně zobrazení čtyř evangelistů ve středním pásu sgrafita. Při vizuální analýze těchto výjevů bylo zjištěno, že na zobrazení sv. Jana v ploše sgrafita (mezi 4-5 oknem) je zcela zřetelně vidět jeho atribut orla stojící vpravo od postavy evangelisty. U postav ostatních evangelistů jsme však vizuálním průzkumem nemohli jejich zvířecí atributy rozeznat. Proto bylo přikročeno k průzkumu grafickému, kdy byla jednotlivá zobrazení evangelistů zkontrastněna v příslušném počítačovém programu a následně překreslena na průsvitný papír. Při analýze takto upřesněných kontur výjevů byli atributy identifikovány i u ostatních světců. U vyobrazení Matouše se jedná o anděla umístěného vpravo od postavy světce a u Lukáše býka jenž leží pod jeho zobrazením. Pouze u postavy Marka jeho atribut není viditelný, nejspíše z důvodu jeho nevhodných proporcí.

Další průzkum byl věnován spodnímu pásu sgrafita s vyobrazením ctností a neřestí. Význam těchto vyobrazení původně určovaly jejich názvy v latině umístěné pod jednotlivými výjevy. Tyto determinace alegorií byly však při předchozích zásazích (odkryvu sgrafit, neodborných opravách..) z velké části poničeny a zůstaly jen minimální fragmenty písmen. Na základě studií zachovalejších renesančních alegorických figurálních sgrafitových exteriérových výzdob průčelí (Telč, Slavonice, Prachatice...) a zkoumáním v knihách k dané problematice (slovník křesťanské ikonografie-Hynek, Rulíšek. Znojmo-Odeon 1966, Richter, Samek, Stehlík. Atributy světců Rudolf Pfleiderer, a dalších zdrojů) můžeme s jistotou potvrdit že se jedná o vyobrazení lidských ctností a neřestí. Průzkum dospěl k hypotézám o konkrétních podobách ctností a neřestí, které jsou ve třetím spodním páse zobrazeny.

První obraz: levá figura (?), muž či žena s holí (marnotratný syn, pastýř), vlevo pod figurou atribut neurčeného tvora-kanec

pravá figura - žena - Naděje (Spes), atribut: Loď (loďka v pozadí s kormidelníkem)  
Ctnost nadpřirozená. Jedna ze tří hlavních ctností.

Druhý obraz: levá figura (?) fragment obličeje

pravá figura: Láska – Caritas (dochovaná determinace v páse pod vyobrazením)  
Atribut: matka s houfem dětí  
Ctnost nadpřirozená, božská či teologická. Jedna ze tří hlavních ctností.

Třetí obraz: levá figura(žena): Mírnost – Temperantia  
Atribut: žena nalévá vodu ze džbánu do jiné nádoby  
Ctnost kardinální přirozená

pravá figura(žena): Spravedlnost – Iustitia  
Atribut: váhy  
Ctnost kardinální přirozená

Čtvrtý obraz: alegorie marnosti – dívka se zrcadlem, v povzdálí smrt, muž s měšcem  
levá figura (žena): Pýcha-Superbia (vlevo pod ní neurčitý tvor)  
Atribut: vzteklý pes, jede na psu, zrcadlo  
Neřest

pravá figura: Pokora – Humilitas , ctnost  
Statečnost – Fortitudo, ctnost

Tyto hypotézy o přesném významu zobrazených alegorií se však nedají jednoznačně potvrdit, neboť ikonografických výkladů symboliky jednotlivých vyobrazení je více.

Vzhledem k postupné degradaci a ubývání informativnosti takových historických vyobrazení jsme dospěli k názoru, že by bylo žádoucí snažit se při rehabilitaci tohoto průčelí o zpřesnění tvarově nekonkrétních partií nebo i provedení částečné rekonstrukce některých částí sgrafita.

Restaurátorským průzkumem bylo zjištěno, že technický a technologický stav sgrafita není dobrý. Sgrafito je v dosti zničeném stavu, byly zjištěny četné lokální zpuchřeliny v omítkových vrstvách sgrafita. Na některých místech se objevují praskliny a omítkové vrstvy sgrafita jsou uvolněny od podkladu (cihelného zdiva). Materiál omítek není pevného charakteru, je drolivý a má tendenci se zprašovat. Je nutné provést celoplošné zpevnění renesančního sgrafita. Omítkové vrstvy jsou silně napadeny prachovými deposity a místy i biologickými nečistotami.

Z pohledu tohoto průzkumu je potřeba zdůraznit alarmující stav památky a doporučit majiteli k přikročení restaurování a rehabilitaci renesančního sgrafita, které je hodnotným prvkem v historickém centru města Znojma a důkazem vysoce kvalitní řemeslné a malířské techniky figurálního renesančního sgrafita, které je zde zastoupeno v poměrně malém množství a objevuje se v podstatě ojediněle.

### **1.7. Závěry a doporučení postupu rehabilitace sgrafitové výzdoby**

Samotnému restaurátorskému zásahu by měl předcházet rozšířený restaurátorský průzkum, který se po postavení lešení zaměří na hledání a zjišťování původních tvarů sgrafita, které se působením povětrnosti a předchozích zákroků stalo místy tvarově nečitelné. Rozšířený průzkum by se měl zaměřit také na konzultace s odborníky na ikonografii a semiotiku renesančních sgrafit, aby bylo možné s jistotou určit náměty alegorických scénérií ve spodním pásu sgrafit k lepší orientaci samotné rehabilitace. Výsledky pak budou prezentovány zástupcům NPÚ a investorovi. Až poté bude přistoupeno k samotnému restaurování.

- v průběhu rehabilitace bude probíhat podrobná fotodokumentace
- proběhnou zkoušky čištění, vhodnými materiály, které určí další postup
- sgrafita budou plošně očištěna štětci, čistícími houbami a opatrně odtupovány destilovanou vodou
- bude aplikován biocidní přípravek sanatop likvid-Stachema
- jednotlivé výjevy budou překresleny na pauzy lihovým fixem na silnější igelit
- praskliny a výdutě v omítkových vrstvách budou proškrábnuty či navrtány a bude provedena hloubková injekce (vapo injekt)
- bude provedena revize doplňků z předchozích restaurátorských zásahů a nevhodné budou odstraněny
- celý povrch sgrafit bude konsolidován na základě zkoušek vhodného konsolidantu
- defekty, trhliny a chybějící omítkové vrstvy budou doplňovány ve sledu: probarvená vápenná jádrová omítka, vápenný štuk a vrchní vrstva intonaka
- na doplňcích bude provedena lokální barevná retuš pomocípráškových minerálních pigmentů (bayferrox) a disperze (zts+porosil)
- bude proveden závěrečný biocidní přípravek sanatop prevent-Stachema
- celá plocha sgrafit bude hydrofobizována Porosil RVV
- šambrány oken budou mechanicky očištěny od předchozích nátěrových vrstev, doplněny popřípadě tvarově zpřesněny a opatřeny vápenným nátěrem vhodného odstínu

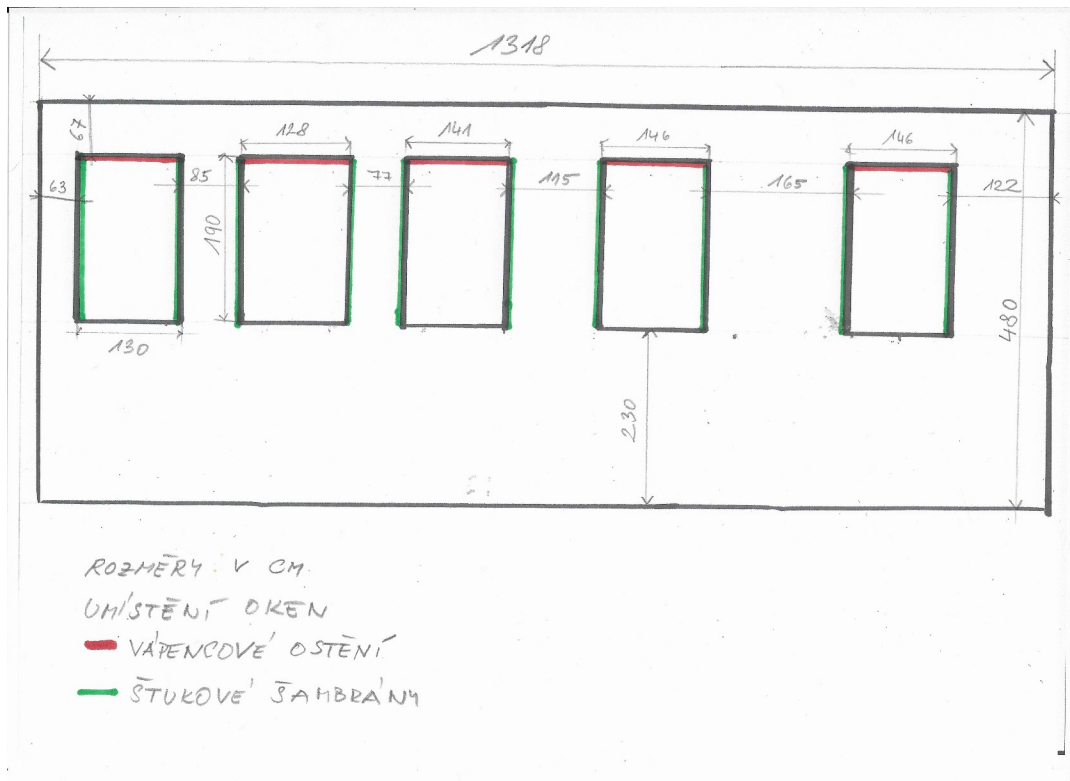
- kamenné překlady nad okny 1.poschodí z mušlového vápence budou mechanicky očištěny od prachových a náletových depozitů, napuštěny vhodným konsolidantem, proarmovány nerezeovými čepy a doplněny umělým kamenem vhodného odstínu a frakce se závěrečným biocidním nátěrem
- bude vypracována závěrečná restaurátorská zpráva 2 paré+fotodokumentace

**Tato památka by svou vyjímečností a charakterem pozdně renesančního figurálního sgrafita měla být rehabilitována citlivě a to i v kontextu s pojednáním celé uliční fasády domu. Doporučuji vzhledem k její lokalizaci a exponovanosti přistoupit k celku tak, aby se dosáhlo reprezentativního vzezření, návržením celkového konceptu rekonstrukce a restaurování. Jedná se především o odstranění nevhodných reklam, očištění terasového přízemí, patiny druhého patra, opravy ostění průjezdu a výměnu klempířských prvků, popřípadě dalších detailů, které vytvoří celkový vzhled.**

## 2. Grafické přílohy

### 2.1. Lokace provedených sond v ploše sgrafita



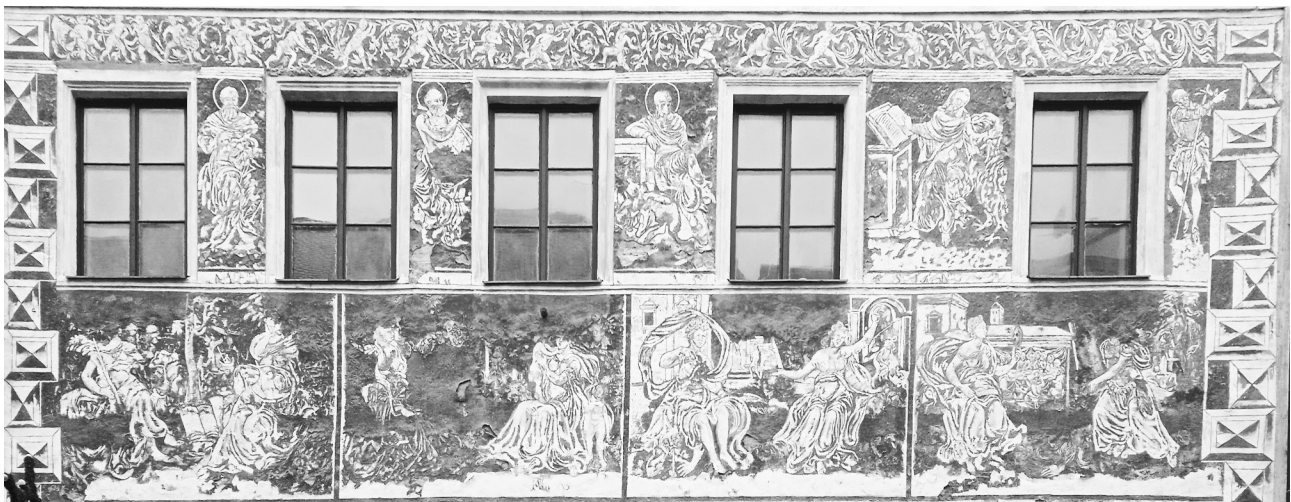




### **3. Obrazové přílohy**

## **Fotodokumentace**





celkový výřez sgrafita  
 vrchní pás: dekorativní výplň  
 střední pás: Matouš, Marek, Lukáš a Jan  
 spodní pás: alegorie



Viditelné opravy pod parapety a zapravení po elektrické instalaci kolem roku 1970





Současný stav r.2022



Dekoratívní výplň, opravy kletování a načervenalé tmely pozdějších oprav





V hloubkových sondách se nachází pod sgrafity cihlové zdivo



Sonda do ostění a napojení sgrafita





Odhalení kamenného překlady a napojení na štukové šambrány



Odebrání vzorku z podkladové probarvené omítky



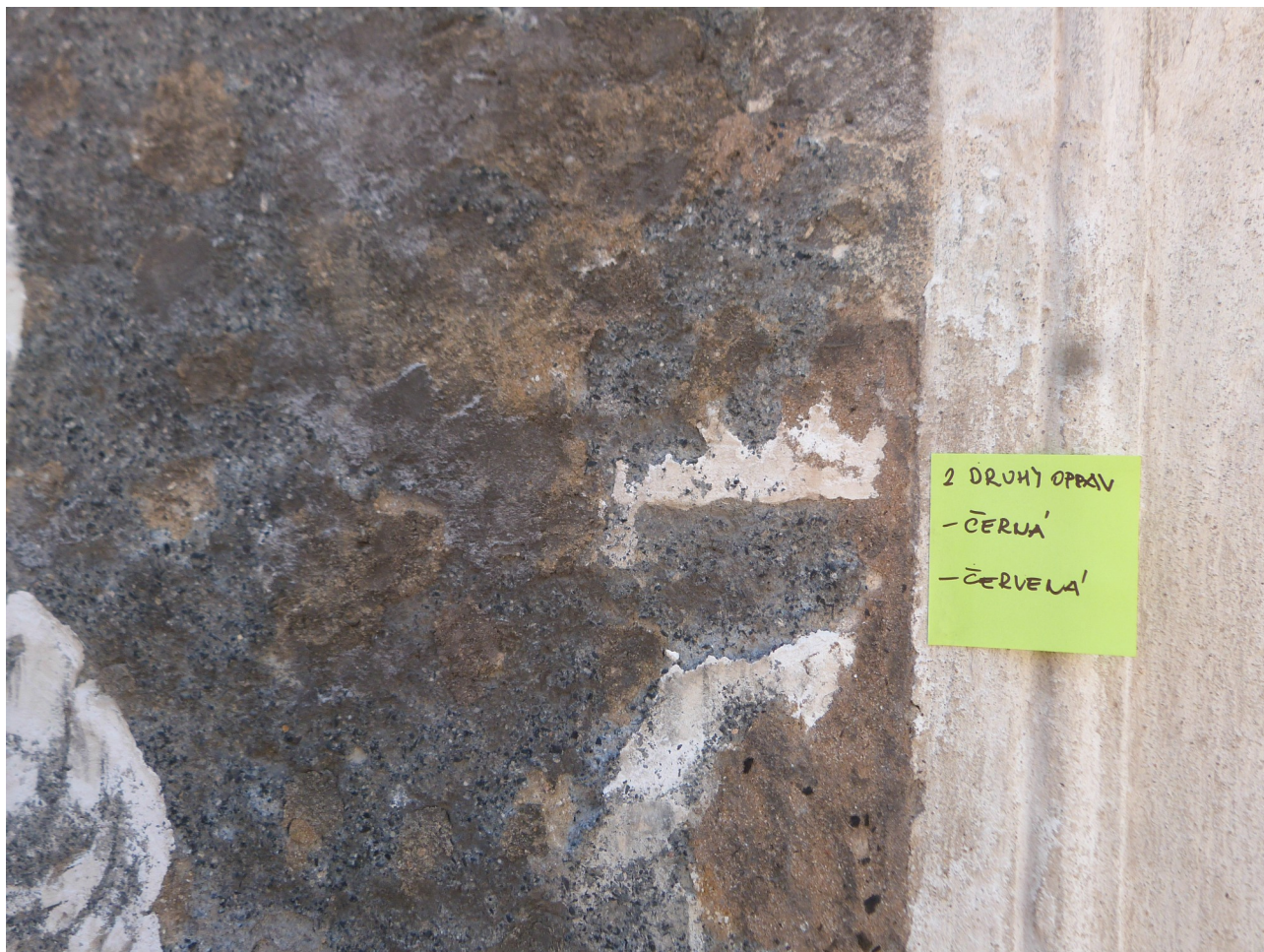


Osekané nadokenní profilování



Jediné středové okno bez kamenné profilace okapnice



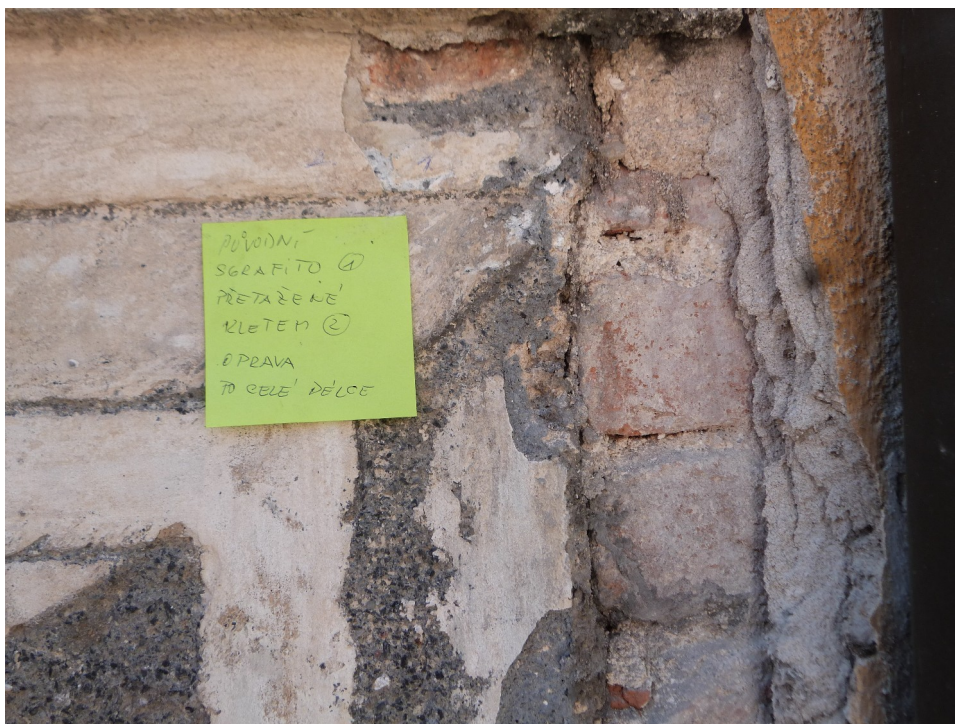


Zřetelné opravy z předešlých zásahů jsou barevně odlišeny



Oprava psaníčkového bosování kletováním s probarvenou spodní omítkou





Napojení sgrafita na sousední dům-vpravo



Různorodost oprav a degradace omítkových vrstev, šedé opravy jsou z tvrdých cementových materiálů, které zabraňují prodyšnosti vzdušnému vápennému originálu (část s černými částmi uhlí)





Zachovalá část písma s domalbou po restaurátorských zásazích-evangelista Matouš



Detail figurální výplně vrchního pásu se zřetelnou lazurní domalbou vlasů





Detail oprav, které jsou necitlivě podpořeny kresbou v obličejových partiích (rty, obočí...)



Alegorie č.2 Caritas-Láska, fragmenty determinace v sekundárních doplňcích spodních partií





Alegorie č.3 Iustitia vykazuje (stejně jako ostatní části sgrafita) značné množství oprav-průběhový horizontální pás s draperií a části holení obou sedících figur