

Spis treści

| | |
|--|----|
| I. WSTĘP..... | 3 |
| II. HISTORIA OBIEKTU I ARCHIWALIA, OPIS OBIEKTU..... | 3 |
| III. STAN ZACHOWANIA I PRZYCZYNY ZNISZCZEŃ..... | 6 |
| Pokrycie dachowe..... | 6 |
| Tynki elewacyjne..... | 6 |
| Elementy kamienne - kropielnica..... | 6 |
| Stolarka okienna i drzwiowa..... | 7 |
| Otoczenie..... | 7 |
| Wnętrze kapliczki..... | 7 |
| IV. WNIOSKI I ZAŁOŻENIA KONSERWATORSKIE..... | 8 |
| Pokrycie dachowe..... | 8 |
| Tynki elewacyjne..... | 8 |
| Elementy kamienne – kropielnica..... | 9 |
| Stolarka okienna i drzwiowa..... | 9 |
| Instalacja odgromowa..... | 10 |
| Otoczenie..... | 10 |
| Wnętrze kapliczki..... | 10 |
| V. PROGRAM PRAC KONSERWATORSKICH..... | 11 |
| Pokrycie dachowe..... | 11 |
| Tynki elewacyjne..... | 11 |
| Elementy kamienne – kropielnica..... | 12 |
| Stolarka okienna i drzwiowa..... | 13 |
| Elementy metalowe – krzyż..... | 14 |
| Instalacja odgromowa..... | 14 |
| Otoczenie..... | 15 |
| Wnętrze kapliczki..... | 15 |
| IX DOKUMENTACJA FOTOGRAFICZNA..... | 17 |

I. WSTĘP

Program ma na celu określenie założeń programu prac konserwatorskich remontu kaplicy domkowej z figurą Chrystusa w Inwałdzie. Planowane prace mają na celu przywrócenie budynkowi świetności oraz poprawę jego stanu technicznego.

Przedmiotowy budynek wpisany jest do zasobu gminnej ewidencji zabytków Gminy Andrychów.

II. HISTORIA OBIEKTU I ARCHIWALIA, OPIS OBIEKTU.

Kaplica znajduje się przy drodze wojewódzkiej 52. Wzniesiona została w 1. poł. XIX wieku na skarpie tuż pod drogą i odgrodzona od niej za pomocą metalowych barier drogowych. Wokół kapliczki znajdują się drzewa w tym starodrzew¹.

Jak wynika ze zdjęć archiwalnych przed remontem drogi wojewódzkiej, była ona znacznie lepiej widoczna i dostępna dla wiernych czy odwiedzających.

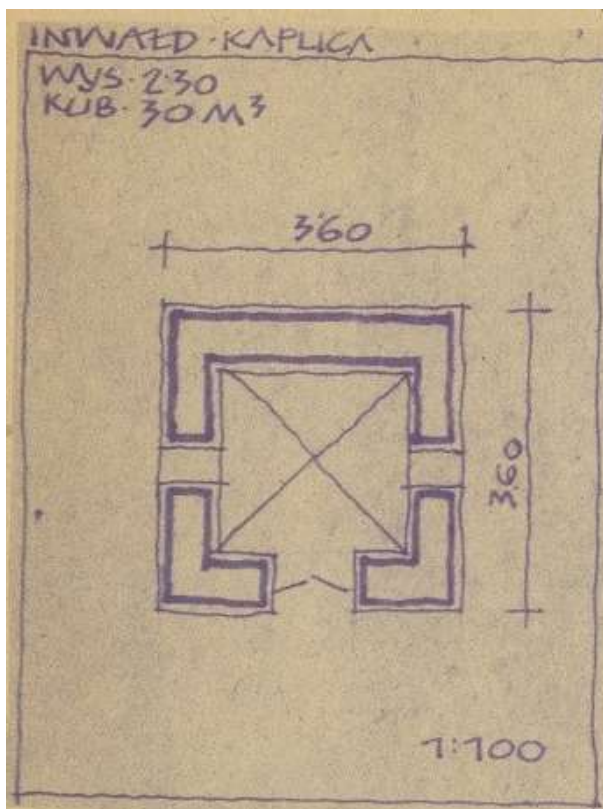


Ilustracja 1: Zdjęcie archiwalne z karty cmentarnej obiektu z roku 1966.

1 Datowanie pochodzi z karty adresowej zabytku gminnej ewidencji zabytków Gminy Andrychów.



Ilustracja 2: Zdjęcie archiwalne z karty cmentarnej obiektu z roku 1966.



Ilustracja 3: Rzut kapliczki z karty cmentarnej obiektu z roku 1966.

Obiekt jednonawowy na planie kwadratu, wzniesiony z kamienia tynkowanego zaprawą wapienno - piaskową. Kapliczka jednokondygnacyjna wieńczona wydatnym profilowanym gzymsem, nakryta dachem czterospadowym z blachy malowanej na brązowo, układanej na rąbek stojący, zwieńczonym sygnaturką. Smukła sygnaturka pokryta blachą metalową, zakończona krzyżem. Konstrukcja sygnaturki drewniana malowana farbą w kolorze brązowym.

Kapliczka tynkowana zaprawą wapienno-piaskową z widocznymi wtórnymi uzupełnieniami. Tynki płaskie o bardzo zróżnicowanej strukturze i fakturze, nakładane jak można przypuszczać przy użyciu najprostszyc narzędzi, bez dbałości o wykończenie estetyczne. Kapliczka malowana na kolor różowy, gzyms wieńczący biały.

Na elewacji frontowej otwór drzwiowy zamknięty nieregularnym łukiem odcinkowym. Drzwi drewniane przeszklone z metalową zasuwą, malowane brązową farbą. Po lewej stronie wejścia umieszczona kamienna kropielnica, pomalowana farbą olejną w kolorze brązowym. Okna na elewacjach bocznych w kształcie stojących elips.

We wnętrzu kapliczki postument wykonany z piaskowca, a na nim figura Chrystusa pomalowana farbą olejną. Ściany wewnętrzne tynkowane, bielone farbą w kolorze białym. Posadzka z piaskowca układanego z różnej wielkości bloków kamiennych na zaprawie wapienno - cementowej.

Otoczenie kapliczki stanowi starodrzew oraz trawa rosnąca tuż przy linii ścian fundamentowych.

III. STAN ZACHOWANIA I PRZYCZYNY ZNISZCZEŃ

Pokrycie dachowe.

Pokrycie dachowe z blachy układanej na rąbek stojący w złym stanie zachowania, pokryte zabrudzeniami powierzchniowymi oraz nalotem biologicznym w postaci mchów, porostów i glonów. Miejscowo widoczne odpryski warstw farby wierzchniej odsłaniające surową blachę.

Sygnaturka w złym stanie zachowania. Blacha metalowa wykazuje podobny stopień zniszczenia jak dach. Konstrukcja drewniana jest pokryta nalotem atmosferycznym i biologicznym. Pokrywająca drewno brązowa farba łuszczy się, odsłaniając strukturę drewna. Na niektórych belkach konstrukcyjnych brak gzymsiku profilowanego.

Obiekt nie posiada instalacji odgromowej.

Tynki elewacyjne.

Tynk wapienno – piaskowy pokrywający wątek kamienny jest w bardzo dużym stopniu odspojony i niestabilny. Występują rozległe obszary wskazujące na brak zespolenia tynku z podłożem. Struktura tynku jest różnorodna. Widoczne są wtórne, nieestetyczne uzupełnienia, wykonane na przestrzeni lat. Uzupełnienia te znacząco obniżają estetykę obiektu. Tynk przy linii gruntu zawilgocony wskutek działania wilgoci, migrującej z trawy i roślin.

Tynki elewacyjne pomalowane kilkoma warstwami farb w różnych odcieniach. Ilość warstw dostrzegalna jest w naturalnych odkrywkach.

Elementy kamienne - kropielnica.

Znajdująca się po lewej stronie wejścia kropielnica jest pomalowana farbą olejną w kolorze brązowym. Na powierzchni farby widoczne są odpryski i złuszczenia farby. Dolna część misy pokryta jest szarym nalotem biologicznym.

Stolarka okienna i drzwiowa.

Stolarka okienna w umiarkowanym stanie zachowania. Drewniana konstrukcja okien wykazuje wyraźne ślady zużycia. Szklenie okien jest pęknięte – nadaje się do wymiany.

Stolarka drzwiowa w umiarkowanym stanie zachowania. Farba olejna pokrywająca powierzchnię drewna jest miejscowo wypłukana, zwierzała i łuszczy się. Drewno znajdujące się pod farbą jest pozbawione łyka, ma charakterystyczną fakturę. Metalowa zasuwa jest pokryta grubą warstwą farby, wymaga konserwacji.

Otoczenie.

W bliskim otoczeniu kapliczki znajdują się liczne samosiejki i starodrzew gromadzące sporą ilość wilgoci degradującej tynk elewacyjny oraz powodującą gromadzenie się osadu biologicznego na pokryciu dachowym. Tuż przy linii ścian fundamentowych gęsta trawa. Przed elewacją frontową znajdują się betonowe elementy stanowiące osłonę przed osuwającą się ziemią.

Wnętrze kapliczki.

Ściany wewnętrzne tynkowane zaprawą wapienno – cementową, szczególnie w dolnej części uszkodzone. Tynk widocznie zdegradowany, odspojony zamalowany farbą w kolorze białym.

W tylnej części na sklepieniu i ścianie tylnej widoczne pęknięcia, które może mieć znamiona konstrukcyjne. Wysklepki sklepienia z widocznymi wtórnymi uzupełnieniami – nieestetycznie plamy z wyraźnie odznaczającymi się krawędziami.

Posadzka w umiarkowanym stanie zachowania. Powierzchnia kamienia – piaskowiec, łuszczy się. Widoczne są łuski i odspojenia warstw struktury piaskowca. Spoinowanie zwarte, w dobrym stanie technicznym.

Kamienny postument i rzeźba Chrystusa w złym stanie technicznym. Struktura kamienia jest zawilgocona i zwietrzała. Farba olejna pokrywająca kamień nie pozwala na właściwą cyrkulację powietrza, co skutkuje jej stopniowym odpadaniem. Kamień posiada wyraźną strukturę, wynikającą z ciągłego narażenia na szkodliwe działanie wilgoci i niefachowe działania ludzkie – malowanie farbą olejną.

IV. WNIOSKI I ZAŁOŻENIA KONSERWATORSKIE

Pokrycie dachowe.

Istniejące pokrycie dachowe zdemontować, zabezpieczyć i utylizować. W trakcie prac demontażowych dokonać przeglądu więźby dachowej. W razie konieczności dokonać koniecznych napraw lub wymiany elementów. Konserwację więźby dachowej potraktować zachowawczo.

Nowe pokrycie dachowe z blachy miedzianej, montować zgodnie z układem istniejącym. W trakcie wykonywania prac zwrócić uwagę, aby arkusze blachy odpowiadały oryginalnym, a połączenia na rąbkach były właściwie zagięte.

Istniejące pokrycie sygnaturki usunąć w całości, a blachę zabezpieczyć i zutylizować. W trakcie prac demontażowych dokonać przeglądu więźby i desek konstrukcji sygnaturki. W razie konieczności dokonać koniecznych napraw lub wymiany elementów. Nowe pokrycie sygnaturki wykonać z blachy miedzianej, układanej zgodnie z istniejącym. Obróbki blacharskie wykonać z blachy miedzianej.

Tynki elewacyjne.

Z uwagi na zły stan tynków elewacyjnych, należy w trakcie wykonywania prac dokonać dokładnych oględzin oraz podjąć decyzję, które partie nadają się do dalszego użytkowania. Partie zdegradowane powyżej 75% należy skuć i zastąpić nowymi.

Nowe tynki wapienne nakładać metodą „na miękko”, zachowując odpowiedni ciąg technologiczny. Zabrania się użycia pac i innych narzędzi służący do wyrównywania i wygładzania powierzchni tynku. Sugeruje się zastosowanie metod tradycyjnego ręcznego zacierania tynku, którego powierzchnia będzie miała charakter historyczny. Jako warstwę wyrównującą stosować tynk wapienny gruboziarnisty, a następnie warstwę zacierki wapiennej barwionej w masie.

Tynk podkładowy:

- a) 1 część wapna hydraulicznego,
- b) 1 część wapna dołowanego,
- c) 6 części piasku szarego,

d) 0,5 części cegły mielonej.

Warstwa zacierki wierzchniej zostanie wykonana z zaprawy wapiennej barwionej w masie pigmentami ziemnymi w odpowiednich odcieniach.

Na powierzchni tynku wykonać powłokę wierzchnią z pobiału wapiennej nakładanej metodą autorską. Zaleca się zastosowanie metod pozwalających uzyskać efekt „migotania” powierzchni elewacji. Ostateczny efekt wykończenia elewacji ustalić na podstawie prób. Ujawnione na powierzchni tynku odkrywki naturalne wykazały występowanie kilkunastu warstw kolorystycznych, z których należy wybrać odpowiednią – sugeruje się przełamaną biel, zgodnie ze zdjęciami archiwalnymi (zob. *Historia obiektu i archiwalia, opis obiektu*).

Elementy kamienne – kropielnica.

Kamienną kropielnicę pokrytą farbą olejną oczyścić metodą chemiczną, stosując odpowiedni środek do zdejmowania starych powłok malarskich. W przypadku wystąpienia wtórnych uzupełnień, usunąć je i zastąpić nowymi, zgodnymi z oryginałem.

Nowe kity wykonać z zaprawy przeznaczonej do uzupełnienia cegły i kamienia naturalnego o odpowiednim kolorze i uziarnieniu. Po zakończeniu prac kropielnicę zabezpieczyć środkiem hydrofobowym.

Stolarka okienna i drzwiowa.

Stolarkę okienną oczyścić z nalotu atmosferycznego i biologicznego za pomocą łagodnych środków myjących. Uszkodzone oszklenie wymienić na nowe.

Stolarkę drzwiową poddać konserwacji. Skrzydła drzwiowe wraz z ościeżnicą oczyścić z farb wtórnych stosując środki chemiczne, np. pasty do usuwania starych powłok malarskich.

Dokonać koniecznych napraw, reperacji i uzupełnień uszkodzonych elementów, stosując lite drewno w odpowiednim gatunku. Mniejsze ubytki uzupełnić odpowiednim kitem (gotowy kit lub kit trocinowy o odpowiednio dobranej kolorystyce). W razie potrzeby dokonać wymiany zniszczonych lub uszkodzonych fragmentów drewna, stosując drewno sezonowane w odpowiednim gatunku (zgodnym z oryginałem). Całość pomalować lakierobejcą zabezpieczającą w odpowiednim odcieniu. U dołu drzwi zamontować mosiężny kopacz.

Instalacja odgromowa.

Obiekt wyposażyć w instalację odgromową, zgodnie z obowiązującymi przepisami prawa budowlanego. Elementy instalacji montować tak, aby nie zaburzały estetyki obiektu. Pręt odgromowy montować wzdłuż krawędzi elewacji i zgodnie z przebiegiem linii dachu czy sygnaturki.

Otoczenie.

Otoczenie kapliczki uporządkować poprzez wycięcie samosiejek i konarów drzew w bezpośrednim sąsiedztwie obiektu. Ponadto należy wykonać opaskę wokół kapliczki z tłucznia, która uniemożliwi porastanie trawy, a co za tym idzie uniemożliwi gromadzenie się wilgoci w ścianach fundamentowych. Należy także usunąć lub zastąpić betonowe elementy przed kapliczką nowymi (decyzję podjąć po analizie zagrożeń osunięcia się ziemi).

Wnętrze kapliczki.

Ściany wewnętrzne wymagają czyszczenia z brudu powierzchniowego, usunięcia wtórnych kitowań, uzupełnienia ubytków warstwy wypraw tynkarskich (szczególnie w dolnej części), gruntowania, a następnie malowania pobiałą wapienną w odpowiednim kolorze. W trakcie prac należy dokonać kontroli pęknięcia sklepienia i ściany tylnej kapliczki, stwierdzającej czy ma ono podłoże konstrukcyjne. W razie konieczności wykonać prace naprawcze i wzmacniające zgodnie z wytycznymi eksperta.

Posadzkę kamienną wraz ze spoiną oczyścić z zabrudzeń powierzchniowych za pomocą szczotek. Trudniejsze zabrudzenia usunąć metodą chemiczną. W uwagi na nieliczne uszkodzenia i braki struktury, dokonać jedynie niewielkich uzupełnień zaprawą do uzupełniania struktury kamienia w odpowiednim kolorze. Całość pokryć preparatem impregnującym.

Postument wraz z rzeźbą Chrystusa oczyścić z farby olejnej za pomocą metody chemicznej. Chropowatą powierzchnię kamienia delikatnie przeszlifować, aby uzyskać spokojniejszą powierzchnię. Większe ubytki uzupełnić zaprawą do uzupełniania struktury kamienia, dobierając odpowiedni kolor kitów. W przypadku występowania wtórnych, nietechnologicznych i nieestetycznych uzupełnień należy je usunąć i zastąpić nowymi. W trakcie uzupełniania należy fakturę kitowań dostosować do oryginału.

V. PROGRAM PRAC KONSERWATORSKICH²

Pokrycie dachowe.

1. Wykonanie szczegółowej dokumentacji fotograficznej przed przystąpieniem do prac konserwatorskich.
2. Demontaż pokrycia dachowego i sygnaturki.
3. Przegląd więźby dachowej i sygnaturki wraz z deskowaniem oraz dokonanie koniecznych napraw czy wymiany najbardziej zniszczonych elementów.
4. Montaż pokrycia dachowego z blachy miedzianej. Arkusze blachy układać zgodnie z układem oryginalnym. Zabrania się zmiany kąta nachylenia dachu oraz wielkość arkuszy blachy.
5. Montaż nowego pokrycia sygnaturki wykonanego z blachy miedzianej. Blachę położyć zgodnie z oryginalnym. Zabrania się ingerencji w jej dotychczasową formę.
6. Montaż nowych obróbek blacharskich wykonanych z blachy miedzianej.

Tynki elewacyjne.

1. Wykonanie szczegółowej dokumentacji fotograficznej przed przystąpieniem do prac konserwatorskich.
2. Usunięcie niestabilnych partii tynku. Tynki zdegradowane powyżej 75% należy skuć, zachowując ostrożność, aby nie doszło do uszkodzenia wątku kamiennego. Stopień uszkodzenia tynku określić podczas wykonywania prac.
3. Podklejenie lekko odspojonych partii tynku stosując płynną zaprawę na bazie cementu ze spoiwem akrylowym.
4. Odsolenie wątku kamiennego w zakresie koniecznym. Oceny zakresu występowania zasoleń dokonać po skuciu tynku.
5. Uzupełnienie struktury tynku indywidualnie dobraną zaprawą wapienną o odpowiednio dobranym kolorze i fakturze oraz proporcjach:

² Nazwy własne przytoczone w niniejszym programie prac nie mają na celu naruszenia art. 29 ustawy z dnia 29 stycznia 2004 r. Prawo zamówień publicznych, a służą jedynie sprecyzowaniu oczekiwań jakościowych i technologicznych zamawiającego. W każdym przypadku wykonawca może zastosować materiały, bądź rozwiązania równoważne.

- a) 1 część wapna hydraulicznego,
- b) 1 część wapna dołowanego,
- c) 6 części piasku szarego,
- d) 0,5 części cegły mielonej.

Tynkowanie wykonać metodą „na mokro” przy zastosowaniu technik pierwotnych zaciąganie i zacierania tynku. Zabrania się użycia pac i innych narzędzi wyprowadzających tynk na gładko.

- 6. Wykonanie warstwy zacierki wierzchniej z zaprawy wapiennej barwionej w masie pigmentami ziemnymi w odpowiednich odcieniach, np. Universalputz-Fein firmy Keim.
- 7. Wykonanie powłoki wierzchniej tynku z pobiałą wapiennej w kolorze przełamanej bieli. Ostateczną kolorystykę ustalić na podstawie przesiewowych odkrywek stratygraficznych, wykonując próby na obiekcie. Zaleca się zastosowanie technik autorskich zmierzających do uzyskania „migotania” powierzchni tynku elewacyjnego.

Elementy kamienne – kropielnica.

- 1. Wykonanie szczegółowej dokumentacji fotograficznej przed przystąpieniem do prac konserwatorskich.
- 2. Usunięcie wtórnych warstw farby olejnej stosując środek do usuwania starych powłok malarskich, np. V33 lub innym równoważnym. Zabrania się stosowania metody termicznej, jako zbyt inwazyjnej.
- 3. Usunięcie wtórnych uzupełnień (jeśli występują).
- 4. Uzupełnienie ubytków stosując zaprawę do uzupełniania ubytków cegły i kamienia naturalnego, np. RM firmy Remmers lub produktem równoważnym. Należy zwrócić szczególną uwagę na odpowiedni dobór koloru oraz uziarnienia zaprawy.
- 5. Wyprowadzanie powierzchni kitów oraz powierzchni oryginalnej, aby zniwelować nierówności i chropowatość materiału.

6. Impregnacja powierzchni kamienia i uzupełnień za pomocą odpowiedniego środka, np. Funcosil WS firmy Remmers lub produkt równoważny.

Stolarka okienna i drzwiowa.

Stolarka okienna.

1. Wykonanie szczegółowej dokumentacji fotograficznej przed przystąpieniem do prac konserwatorskich.
2. Oczyszczenie powierzchni okien z nalotu atmosferycznego i biologicznego za pomocą łagodnych środków myjących, np. szare mydło rozpuszczone w wodzie.
3. Usunięcie uszkodzonych szyb.
4. Montaż nowego oszklenia w kwaterach okiennych.

Stolarka drzwiowa.

1. Wykonanie szczegółowej dokumentacji fotograficznej przed przystąpieniem do prac konserwatorskich.
2. Usunięcie wtórnych warstw farby olejnej stosując środek do usuwania starych powłok malarskich, np. V33 lub innym równoważnym. Zabrania się stosowania metody termicznej, jako zbyt inwazyjnej.
3. Uzupełnienie ubytków za pomocą gotowego kitu do drewna lub kitem trocinowym. W trakcie prac zwrócić uwagę na odpowiednią kolorystykę wypełnień.
4. Szlifowanie powierzchni kitów za pomocą papierów ściernych o różnej gradacji.
5. Większych napraw lub wymiany elementów drewna dokonać stosując lite drewno sezonowane, dobrane zgodnie z gatunkiem oryginału.
6. Szlifowanie powierzchni drewna za pomocą papierów ściernych.
7. Malowanie drewna lakierobejcą o odpowiednim odcieniu, odporną na działanie warunków atmosferycznych oraz wysokiej temperatury.
8. Montaż kopacza z blachy mosiężnej u dołu drzwi.

Elementy metalowe – krzyż.

1. Wykonanie szczegółowej dokumentacji fotograficznej przed przystąpieniem do prac konserwatorskich.
2. Usunięcie wykwitów rdzy za pomocą szczotek metalowych.
3. Odrdzewienie elementów jeśli na powierzchni metalu pozostały resztki korozji stosując środek neutralizujący wykwyty rdzy, np. Cortanin.
4. Wykonanie koniecznych naprawy i reparacji, np. prostowanie, wyginanie, odtwarzanie brakujących fragmentów lub inne czynności mające na celu przywrócenie elementom pierwotnej formy.
5. Rekonstrukcja – jeśli zajdzie potrzeba, brakujących fragmentów na podstawie oryginału.
6. Odtłuszczenie powierzchni metalu przed zasadniczym malowaniem.
7. Zabezpieczenie wszystkich elementów konserwowanych farbą podkładową antykorozyjną.
8. Malowanie przygotowanych elementów za pomocą farby poliwinylowej, np. Eddie Schmied lub innym preparatem równoważnym, stosując metodę powlekania pędzlem.

Instalacja odgromowa.

1. Montaż elementów instalacji odgromowej zgodnie z projektem technicznych przewidzianym dla tego zadania. W trakcie wykonywania zadania należy zwrócić szczególną uwagę na estetykę wykonania. Poszczególne elementy instalacji lokować w miejscach nie zaburzających ogólnej bryły budynku. Sugeruje się wybór trasy przebiegu prętu odgromowego wzdłuż linii załamania dachu, czy przy krawędzi ściany. Pręt odgromowy musi bezwzględnie powtarzać ich kształt dachu i być jednocześnie odpowiednio napięty.

Otoczenie.

1. Wykonanie szczegółowej dokumentacji fotograficznej przed przystąpieniem do prac konserwatorskich.
2. Usunięcie samosiejek oraz obcięcie konarów drzew w bezpośrednim otoczeniu kapliczki.
3. Usunięcie trawy i wykonanie wykopu części ścian fundamentowych oraz zasypanie tłuczniem o odpowiedniej frakcji.
4. Usunięcie lub naprawa betonowych elementów przed kapliczką chroniących przed osuwaniem się ziemi. Decyzję o usunięciu podjąć po analizie zagrożeń osuwania się ziemi.
5. Planowanie terenu wokół kapliczki.

Wnętrze kapliczki.

1. Wykonanie szczegółowej dokumentacji fotograficznej przed przystąpieniem do prac konserwatorskich.
2. Oczyszczenie powierzchni ścian z zabrudzeń powierzchniowych za pomocą szczotek.
3. Dokonanie przeglądu pęknięcia na sklepieniu i ścianie tylnej. W razie konieczności opracowanie sposobu jego naprawy lub wzmocnienia oraz wykonanie prac pod nadzorem osoby uprawnionej.
4. Usunięcie wszystkich wtórnych, nieestetycznych i niefachowych uzupełnień ze ścian i sklepień kapliczki.
5. Uzupełnienie tynku w miejscach tego wymagających zaprawą wapienno – cementową o odpowiednich proporcjach składników.
6. Gruntowanie ścian, a następnie malowanie pobiałą wapienną.
7. Oczyszczenie powierzchni posadzki metodą chemiczną. W trakcie wykonywania prac zachować szczególną ostrożność, aby nie doszło do uszkodzenia struktury kamienia i spoinowania. W przypadku trudnych do usunięcia zabrudzeń zastosować metody bardziej inwazyjne, poprzedzając je wykonaniem prób.

8. Impregnacja powierzchni posadzki za pomocą odpowiednio dobranego preparatu, np. Funcosil AS lub innym równoważnym. Powłokę nanieść zgodnie z zaleceniami producenta wybranego preparatu.
9. Oczyszczenie powierzchni rzeźby z farby olejnej metodą chemiczną. W trakcie wykonywania prac zachować szczególną ostrożność, aby nie doszło do uszkodzenia struktury kamienia i spoinowania. W przypadku trudnych do usunięcia zabrudzeń zastosować metody bardziej inwazyjne, poprzedzając je wykonaniem prób.
10. Usunięcie wszystkich wtórnych, nieestetycznych i niefachowych uzupełnień.
11. Szlifowanie powierzchni kamienia papierami ściernymi o różnej gradacji. Czynność wykonać z wyczuciem, usuwając jedynie najbardziej chropowate fragmenty.
12. Wykonanie uzupełnień struktury kamienia zaprawą do uzupełniania struktury kamienia, np. Remmers RM lub innym produktem równoważnym. Kitowanie wykonać dostosowując fakturę oraz kolor do oryginału.
13. Impregnacja powierzchni postumentu i rzeźby za pomocą odpowiednio dobranego preparatu, np. Funcosil AS lub innym równoważnym. Powłokę nanieść zgodnie z zaleceniami producenta wybranego preparatu.

IX DOKUMENTACJA FOTOGRAFICZNA



fot. 1: Kapliczka domkowa - widok ogólny na elewację frontową i boczną.



fot. 2: Kapliczka domkowa - dach kapliczki pokryty nalotem biologicznym i atmosferycznym.



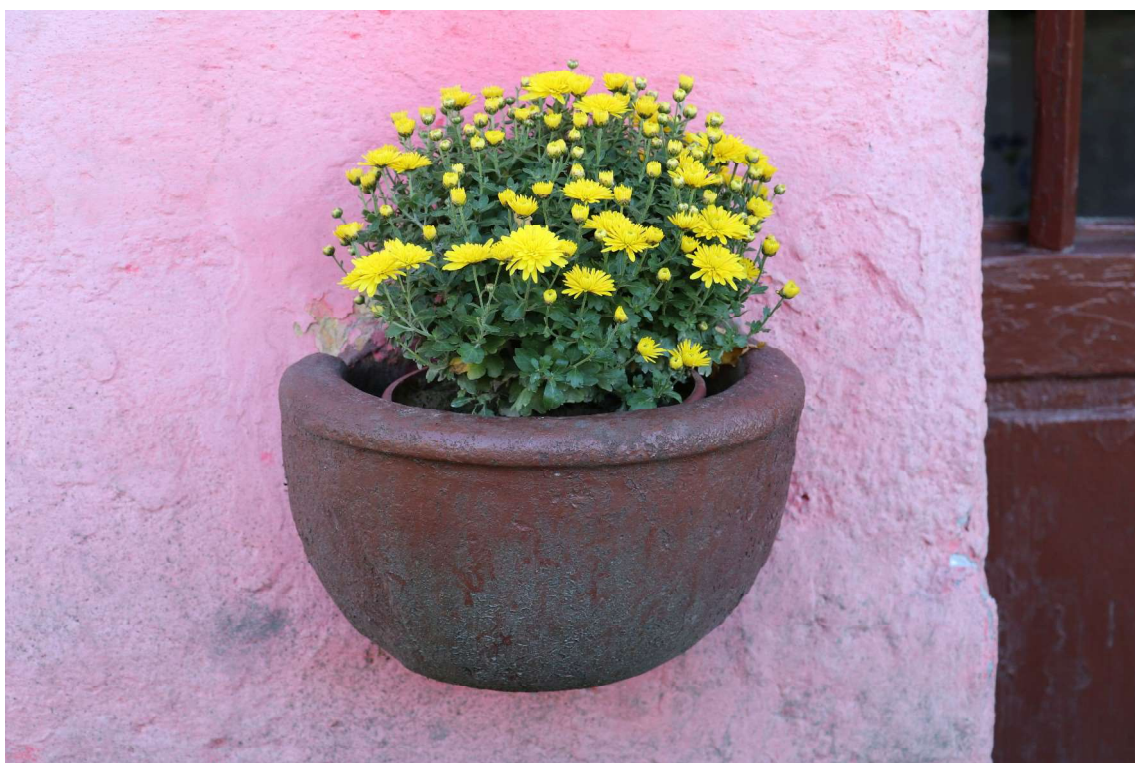
fot. 3: Kapliczka domkowa - widoczna sygnaturka pokryta nalotem biologicznym.



fot. 4: Kapliczka domkowa - fragment pokrycia dachowego pokrytego nalotem biologicznym.



fot. 5: Kapliczka domkowa - widoczne uszkodzenia elewacji frontowej i bocznej.



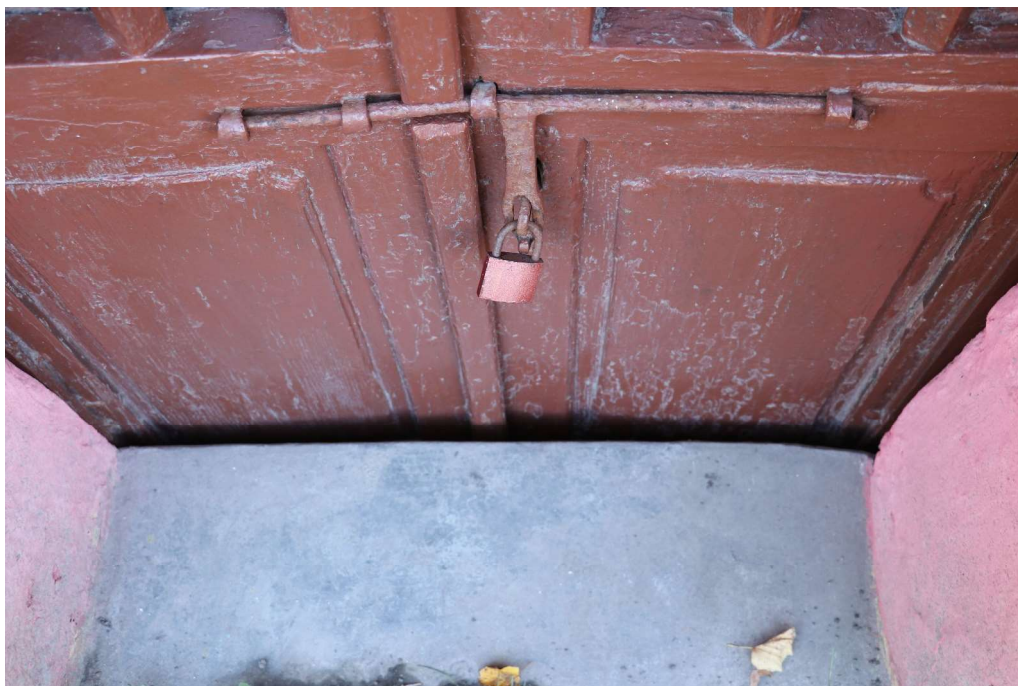
fot. 6: Kapliczka domkowa - kropielnica z widocznym ubytkami farby olejnej.



fot. 7: Kapliczka domkowa - drzwi wejściowe kapliczki.



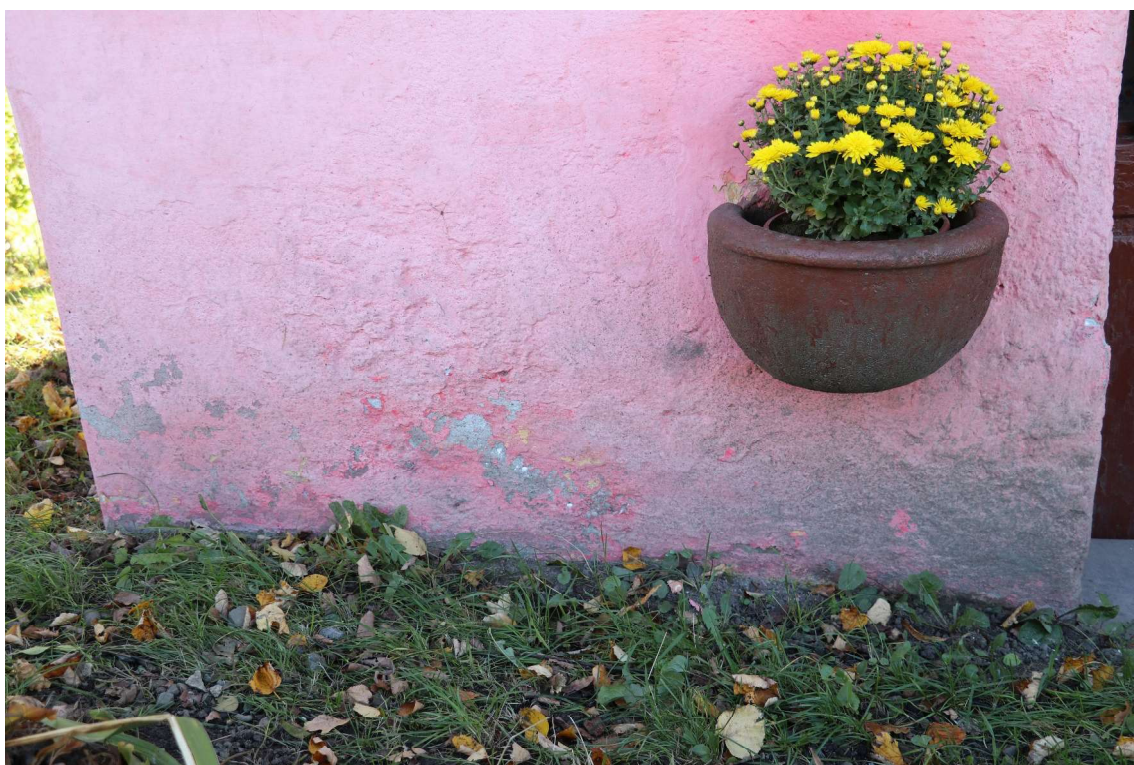
fot. 8: Kapliczka domkowa - widoczne pęknięcie szyby okienka kapliczki.



fot. 9: Kapliczka domkowa - widoczne uszkodzenia farby olejnej drzwi wejściowych kapliczki.



fot. 10: Kapliczka domkowa - widoczne uszkodzenia i nierówności tynku elewacyjnego przy linii gruntu.



fot. 11: Kapliczka domkowa - widoczne uszkodzenia i nierówności tynku elewacyjnego przy linii gruntu.



fot. 12: Kapliczka domkowa - widoczne odpryski farby na tynku elewacyjnym przy linii gruntu.



fot. 13: Kapliczka domkowa - widoczne zabrudzenia powierzchniowe przy linii gruntu.



fot. 14: Kapliczka domkowa - widoczne zabrudzenia atmosferyczne gzymsu.



fot. 15: Kapliczka domkowa - widoczne ubytki tynku elewacyjnego zamalowane farbą.



fot. 16: Kapliczka domkowa - naturalna odkrywka ujawniająca warstwy malarskie.



fot. 17: Kapliczka domkowa - widoczne ubytki tynku zamalowane farbą elewacyjną.



fot. 18: Kapliczka domkowa - elewacja tylna i boczna, widok ogólny.



fot. 19: Kapliczka domkowa - elewacja frontowa i boczna, widok ogólny.



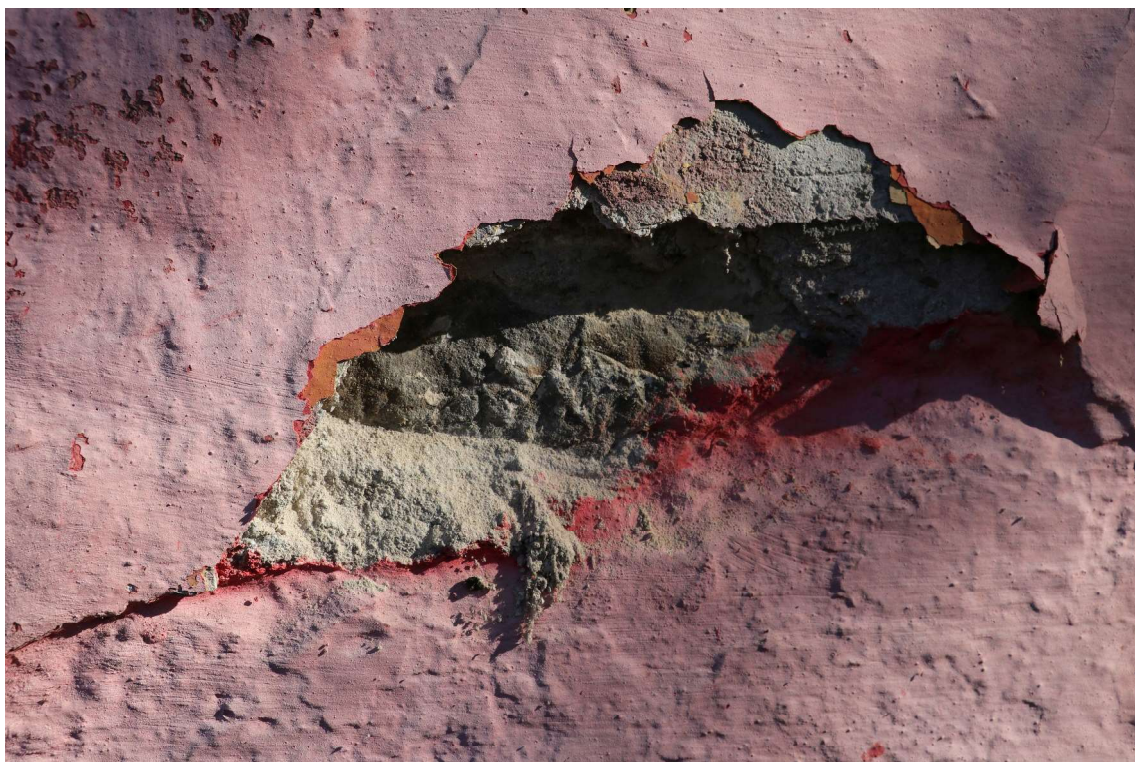
fot. 20: Kapliczka domkowa - widoczne nierówności tynku na elewacji bocznej kapliczki.



fot. 21: Kapliczka domkowa - pokrycie dachowe pokryte nalotem biologicznym z ubytkami farby wierzchniej.



fot. 22: Kapliczka domkowa - widoczne nierówności i ubytki tynku elewacyjnego.



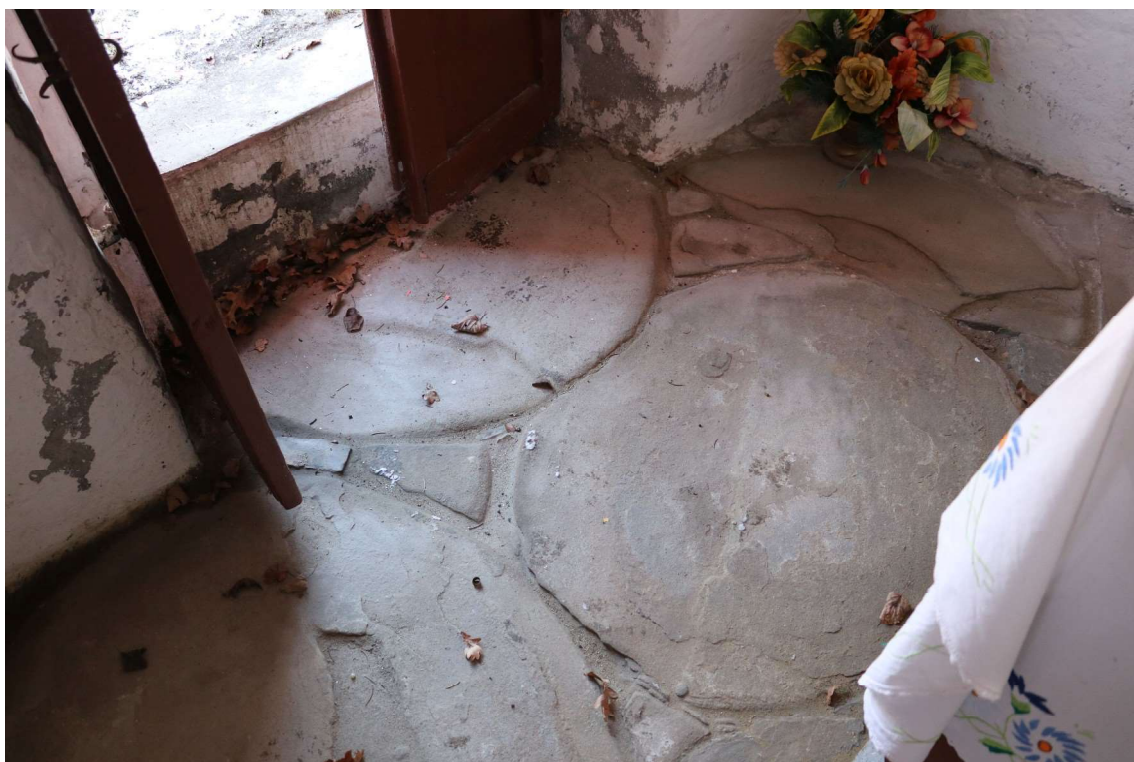
fot. 23: Kapliczka domkowa - widoczny ubytek tynku elewacyjnego odsłaniający wążek kamienny.



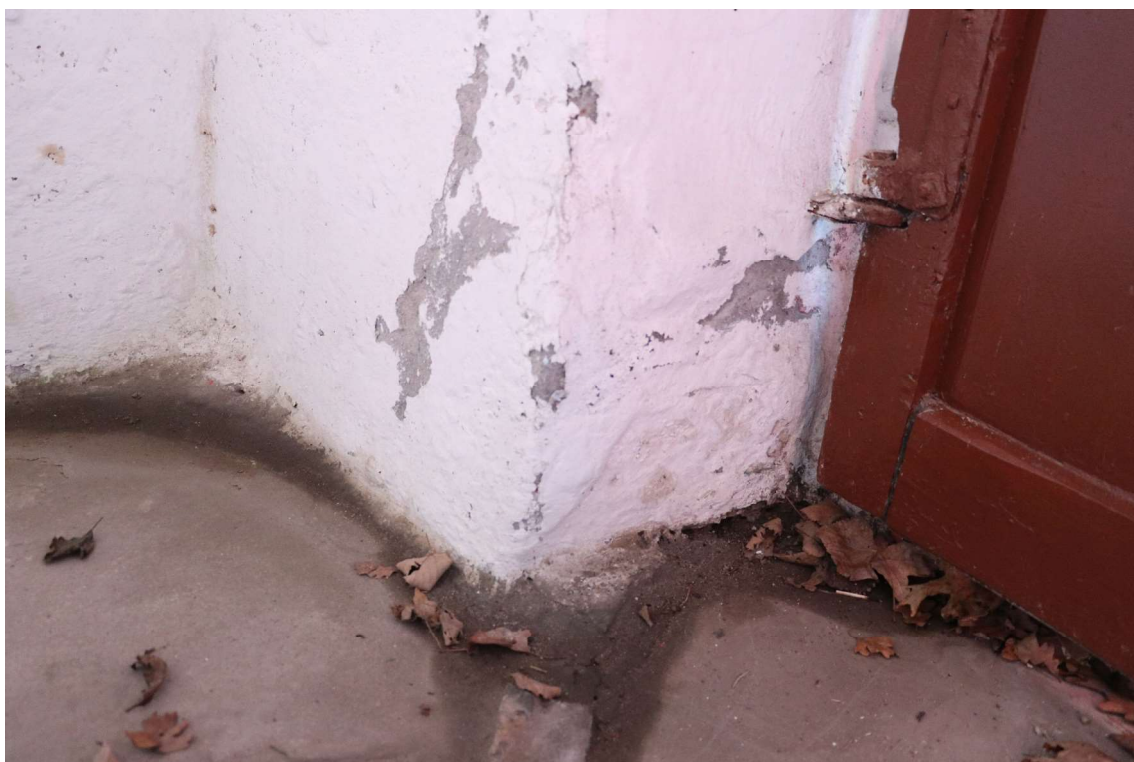
fot. 24: Kapliczka domkowa - widoczne elementy betonowe przed elewacją frontową kapliczki.



fot. 25: Kapliczka domkowa - widoczne wtórnie pomalowane białą farbą uszkodzenia i degradacje tynku ścian kapliczki.



fot. 26: Kapliczka domkowa - widoczna posadzka kamienna.



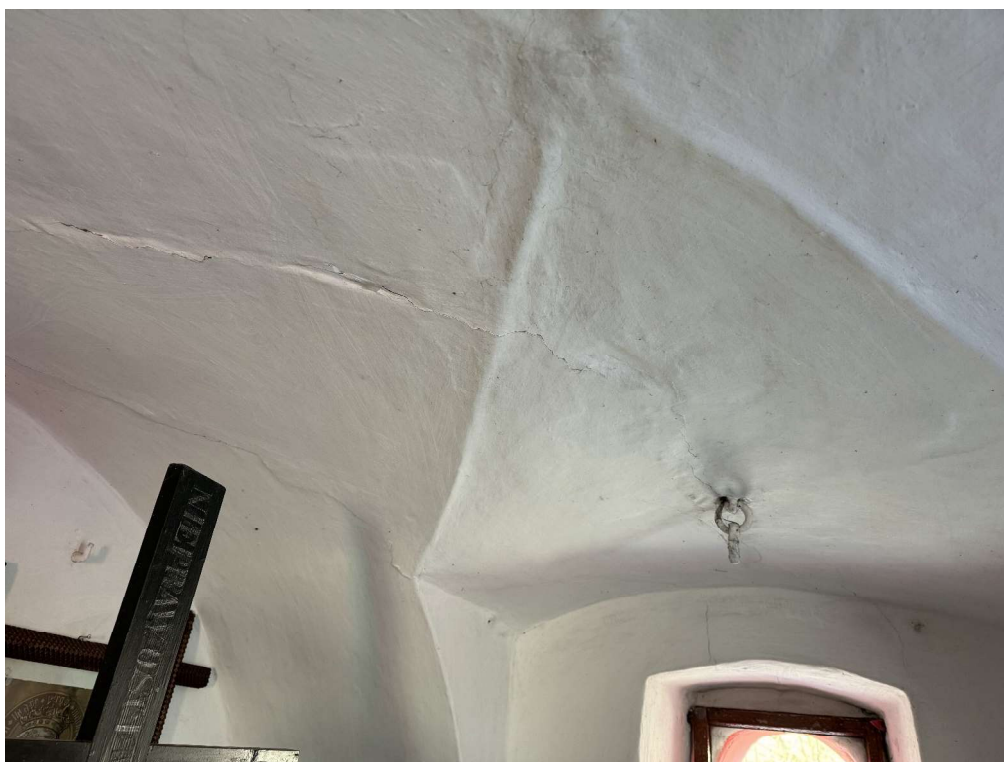
fot. 27: Kapliczka domkowa - widoczna odpadająca farba wierzchnia z powierzchni tynku.



fot. 28: Kapliczka domkowa - widoczna struktura kamienna podestu pod rzeźbą Chrystusa, pod farby olejnej.



fot. 29: Kapliczka domkowa - widoczne pęknięcie na sklepieniu i ścianie tylnej kapliczki.



fot. 30: Kapliczka domkowa - widoczne wtórne uzupełnienie na wysklepkach sklepienia kapliczki.



fot. 31: Kapliczka domkowa - figura Chrystusa pomalowana farbami olejnymi.