

## Opis predmetu zákazky

### „Špeciálne rozlišovacie a ochranné vesty“

#### 1) Predmet zákazky:

Predmetom zákazky je zabezpečenie špeciálnych rozlišovacích a ochranných viest určených na zvýšenie viditeľnosti osôb v rôznych poveternostných a svetelných podmienkach počas vykonávania služobnej činnosti v nasledovnom rozsahu:

- a) Nosná vesta fluorescenčná žltá (celoreflexná) – 2000 ks
- b) Vesta pre antikonfliktný tím – 150 ks
- c) Reflexná vesta jednoduchá (prehoz) - 7500 ks
- d) Vesta pre pozorovateľov modrá jednoduchá (prehoz) – 100 ks
- e) Veliteľská vesta – 100 ks
- f) Vesta pre pracovníkov ochrany objektov – 600 ks
- g) Rozlišovacia a podporná výstroj pilotov UAV – 400 ks
- h) Jednoduchá rozlišovacia vesta modrá (prehoz) – 300 ks

#### Spoločný slovník obstarávania (CPV):

CPV: 35113440-5 – Reflexné vesty

#### Miesto dodania tovaru:

Ústredný sklad Ministerstva vnútra Slovenskej republiky, Priboj 560, 976 13 Slovenská Ľupča

#### Názov, výrobcu a typ ponúkaného tovaru:

Názov	Výrobca	Typ ponúkaného tovaru
Nosná vesta fluorescenčná žltá (celoreflexná)		
Vesta pre antikonfliktný tím		
Reflexná vesta jednoduchá (prehoz)		
Vesta pre pozorovateľov modrá jednoduchá (prehoz)		
Veliteľská vesta		
Vesta pre pracovníkov ochrany objektov		
Rozlišovacia a podporná výstroj pilotov UAV		
Jednoduchá rozlišovacia vesta modrá (prehoz)		

#### 2) Opis predmetu zákazky:

##### a) Nosná vesta fluorescenčná žltá (celoreflexná)

Nosná vesta fluorescenčná žltá (ďalej len „vesta“) bude určená na celoročné nosenie pridelených technických prostriedkov, administratívnych a iných služobných pomôcok policajta, vďaka systémom uchytienia a uloženia umiestnených v jej prednej časti. Vyhotovenie vesty umožňuje mierne zväčšenie obvodu a dĺžky vesty systémom suchých zipsov, pri dodržaní potrebnej pevnosti. Farebné prevedenie vesty fluorescenčná žltá (celoreflexná), doplnková farba na základnom a pomocnom materiáli je čierna. Vesta musí spĺňať požiadavky normy STN EN ISO 20471:2013/A1, trieda 1 – výstražné odevy s vysokou viditeľnosťou alebo ekvivalentnej.

Pre zabezpečenie uvedených funkčných vlastností požadujeme minimálne nasledovné vlastnosti a technické parametre vesty:

1. je výstražným odevom – ochranným prostriedkom s vysokou viditeľnosťou, zväzňujúcim hornú polovicu trupu bez paží, spĺňa požiadavky STN EN ISO 20471:2013/A1, trieda 1 – výstražné odevy s vysokou viditeľnosťou, vrátane všetkých špecifických požiadaviek,
2. klasický rovný strih s dĺžkou siahajúcou po boky, tvorená dvoma prednými dielmi delenými zipsom a zadným dielom, vyrobená z reflexného materiálu fluorescenčnej žltej farby v kombinácii s nefluorescenčnou čiernou farbou a s dopĺňujúcimi plastovými retroreflexnými mikroprizmatickými našivacími pásmi s čiernou kontúrou a nápisom „POLÍCIA“ i bez nápisu, vo farbe reflexná strieborná (pri svite šedá), šírky 5 cm,
3. vyrobená z dvoch vrstiev materiálu s rôznou štruktúrou a plošnou hmotnosťou, doplnkových materiálov (vrecká, pätky, regulačný systém, sedlá predných dielov) a ostatných materiálov (plastové retroreflexné mikroprizmatické pásy, lemovacie popruhy, suché zipsy),
4. prvá (vrchná) vrstva filetový úplet je základný materiál na predné i zadné diely vesty; vyrobený z mäkkej, ľahkej, vysoko priedušnej, nenasiakavej a oteru vzdornej sieťoviny zo 100 % polyesteru, vo farbe fluorescenčnej žltej/čiernej, s nasledujúcimi vlastnosťami:

PARAMETER	JEDNOTKA	HODNOTA	TECH. NORMA/ SKÚŠOBNÁ METÓDA	skutočná hodnota ponúkaného výrobku Vlastný návrh plnenia
Materiálové zloženie	-	100 % polyester	STN 80 0067-1:1998 alebo ekvivalentnej	
Plošná hmotnosť	g/m <sup>2</sup>	410±5%	STN EN 12127 alebo ekvivalentnej	
Štruktúra	-	osnovná pletenina	STN EN ISO 3572 alebo ekvivalentnej	
Farba	odtieň	fluorescenčná žltá čierna	STN EN ISO 20471/A1 alebo ekvivalentnej	
stĺpik	N	min. 1150	STN EN ISO 13934-1 alebo ekvivalentnej	
Pevnosť v ťahu riadok	N	min. 1250		
Zrážanlivosť po praní pri 40 °C po piatich praniach stĺpik	% %	max. ± 2 max. ± 2	STN EN ISO 3759 STN EN ISO 6330 STN EN ISO 5077 alebo ekvivalentnej	
riadok				
Stálofarebnosť po praní pri 40 °C	stupeň šedej stupnice	žltá 4-5/4-5 čierna 4-5/4-5	STN EN ISO 105-C06 alebo ekvivalentnej	
Stálofarebnosť v otere Suchý stĺpik/riadok Mokrý stĺpik/riadok	stupeň šedej stupnice	žltá 4-5/ 4-5 žltá 4-5/ 4-5 čierna 4-5/ 4-5 čierna 4-5/ 4-5	STN EN ISO 105-X12 alebo ekvivalentnej	
Stálofarebnosť v pote alkalický	stupeň šedej stupnice	žltá 4-5/4-5 čierna 5/5	STN EN ISO 105-E04 alebo ekvivalentnej	
kyslý		žltá 4-5/4-5 čierna 5/5		
Stálofarebnosť vo vode	stupeň šedej stupnice	4-5/4/4	STN EN ISO 105-E01 alebo ekvivalentnej	
pH vodného výluhu	-	4,0-7,5	STN EN ISO 3071 alebo ekvivalentnej	
Obsah arylaminov	mg.kg <sup>-1</sup>	< 30	STN EN ISO 14362-1 alebo ekvivalentnej	
Obsah formaldehydu	mg.kg <sup>-1</sup>	< 75	STN EN ISO 14184-1 alebo ekvivalentnej	

5. druhá (spodná) vrstva vo väzbe osnovný filetový úplet 7:1 – je materiál pre spodnú vrstvu predných a zadných dielov vesty, vyrobená zo 100 % polyesteru, vo farbe fluorescenčnej žltej s týmito vlastnosťami:

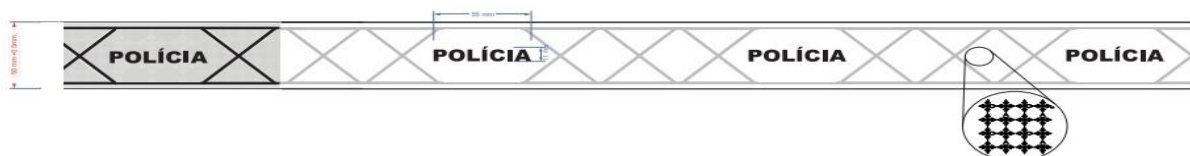
PARAMETER	JEDNOTKA	HODNOTA	TECH. NORMA/ SKÚŠOBNÁ METÓDA	skutočná hodnota ponúkaného výrobku Vlastný návrh plnenia
Materiálové zloženie	-	100 % polyester	STN 80 0067-1:1998 alebo ekvivalentnej	
Plošná hmotnosť	g/m <sup>2</sup>	200 ± 5 %	STN EN 12127 alebo ekvivalentnej	
Štruktúra	-	osnovný filetový úplet 7:1	STN EN ISO 3572 alebo ekvivalentnej	
Hustota úpletu	1cm ± 1r-1st	riadky 180 stĺpce 13	STN EN ISO 14 971 alebo ekvivalentnej	
Pevnosť pri pretlaku	kPa	min. 1 300	STN EN ISO 13938-1 alebo ekvivalentnej	
Farba	odtieň	fluorescenčná žltá	STN EN ISO 20471/A1 alebo ekvivalentnej	
Zmena rozmerov po praní pri 40 °C po 5 cykloch pranie – pozdĺžne/priečne smer	%	max. ± 3 max. ± 3	STN EN ISO 3759 STN EN ISO 6330 STN EN ISO 5077 alebo ekvivalentnej	
Stálofarebnosť po praní pri 40 °C	stupeň šedej stupnice	5/4-5	STN EN ISO 105-C06 alebo ekvivalentnej	
Stálofarebnosť v otere suchý mokrý	stupeň šedej stupnice	4 4-5	STN EN ISO 105-X12 alebo ekvivalentnej	
Stálofarebnosť v pote alkalický kyslý	stupeň šedej stupnice	4-5/4-5 5/4-5	STN EN ISO 105-E04 alebo ekvivalentnej	
pH vodného výluhu	-	4,0-7,5	STN EN ISO 3071 alebo ekvivalentnej	
Obsah arylamínov	mg.kg <sup>-1</sup>	< 30	STN EN ISO 14362-1 alebo ekvivalentnej	
Obsah formaldehydu	mg.kg <sup>-1</sup>	< 75	STN EN ISO 14184-1 alebo ekvivalentnej	

6. doplnkový materiál – vrecká a vybrané diely vesty (sedlá predného dielu, regulačný systém, pätky) vyrobený zo zmesového materiálu keper 3/1 v zložení 67 % polyester a 33 % bavlna fluorescenčnej žltej/čiernej farby, s týmito vlastnosťami:

PARAMETER	JEDNOTKA	HODNOTA	TECH. NORMA/ SKÚŠOBNÁ METÓDA	skutočná hodnota ponúkaného výrobku Vlastný návrh plnenia
Materiálové zloženie	-	67 % polyester 33 % bavlna	STN 80 0067-1:1998 alebo ekvivalentnej	

Plošná hmotnosť	g/m <sup>2</sup>	235 ± 5 %	STN EN 12127 alebo ekvivalentnej	
Štruktúra	-	keper 3/1	STN EN ISO 3572 alebo ekvivalentnej	
Pevnosť v ťahu	stĺpik	N	min. 1300	STN EN ISO 13934-1 alebo ekvivalentnej
	riadok	N	min. 1400	
Farba	odtieň	fluorescenčná žltá čierna	STN EN ISO 20471/A1 alebo ekvivalentnej -	
Odolnosť proti oderu (Martindale)		> 50.000	STN EN ISO 12947-2 alebo ekvivalentnej	
Zrážanlivosť po praní pri 60 °C po piatich praniach	stĺpik	%	max. ±2	STN EN ISO 3759 STN EN ISO 6330 STN EN ISO 5077 alebo ekvivalentnej
	riadok	%	max. ± 3	
Odolnosť proti povrchovému zmáčaniu-pôvodná vzorka	-	100 ISO 5	STN EN 4920 2012 alebo ekvivalentnej	
Stálofarebnosť po praní pri 40 °C	stupeň šedej stupnice	žltá 5 / 5 čierna 4-5/4-5	STN EN ISO 105-C06 alebo ekvivalentnej	
Stálofarebnosť v otere suchý	stupeň šedej stupnice	žltá 5/čierna 4	STN EN ISO 105-X12 alebo ekvivalentnej	
		žltá 5/čierna -		
Stálofarebnosť v pote kyslý	stupeň šedej stupnice	žltá 5 / 4-5	STN EN ISO 105-E04 alebo ekvivalentnej	
		čierna 4-5 / 4		
alkalický		žltá 5 / 4-5 čierna 4-5 / 4		
Stálosť na svetle (škála 1- 8)	stupeň	4-5	STN EN ISO 105-B02 alebo ekvivalentnej	
pH vodného výluhu	-	4,0-7,5	STN EN ISO 3071 alebo ekvivalentnej	
Obsah arylamínov	mg.kg <sup>-1</sup>	< 30	STN EN ISO 14362-1 alebo ekvivalentnej	
Obsah formaldehydu	mg.kg <sup>-1</sup>	< 75	STN EN ISO 14184-1 alebo ekvivalentnej	

- našivací plastový mikroprizmatický retroreflexný pás, široký 5 cm, farba strieborná (pri svite šedá) s čiernou kontúrou, musí spĺňať normu EN ISO 20471:2013/A alebo ekvivalent, je vyrobený z materiálu, ktorý obsahuje mikroskopické sklenené guľičky zaisťujúce odraz dopadajúceho svetla v tme a pri zníženej viditeľnosti,
- našivací plastový mikroprizmatický retroreflexný pás, široký 5 cm, farba strieborná (pri svite šedá) s čiernou kontúrou a čiernym tlačeným nápisom POLÍCIA, rozmery nápisu bez diakritiky: cca 55 x 11 mm (D x V), typ písma - font ARIAL Black, opakovateľnosť nápisu v dĺžke po cca 115 mm, musí spĺňať normu STN EN ISO 20471:2013/A alebo ekvivalent,



9. okraje vesty spevnené 2,5 cm širokým lemovacím ripsovým popruhom (pevným) vyrobeným z oteru vzdornej látky čiernej farby s retroreflexným prerušovaným prúžkom striebornej farby na okrajoch v zložení 100 % polyester s nasledovnými vlastnosťami:

PARAMETER	HODNOTA	TECH. NORMA/ SKÚŠOBNÁ METÓDA	skutočná hodnota ponúkaného výrobku / Vlastný návrh plnenia
Materiálové zloženie	100 % polyester	Nariadenie Európskeho parlamentu a Rady (EÚ) č. 1007/2011 z 27. septembra 2011	
Šírka	25 ± 1 mm	STN EN ISO 22 198 alebo ekvivalentnej	
Hrúbka	1,1 ± 0,1 mm	STN EN ISO 5084 alebo ekvivalentnej	

10. suché zipsy nízko profilové vo farbách
- fluorescenčná žltá, šírka 3,8 cm (obe časti), šírka 3 cm (mäkká časť),
  - svetlo-šedá, šírka 3,8 cm (mäkká časť),
  - čierna, šírka 2 – 2,5 cm (obe časti), šírka 3,8 cm (háčiková časť),
- musia spĺňať nasledujúce vlastnosti:

PARAMETER	POŽADOVANÝ ÚDAJ	TECH. NORMA/ SKÚŠOBNÁ METÓDA	skutočná hodnota ponúkaného výrobku / Vlastný návrh plnenia
Materiálové zloženie	100 % PAD	Nariadenie EP a Rady EÚ č. 1007/2011	
Plošná hmotnosť	340g/m <sup>2</sup> ± 5%	STN EN 12127 alebo ekvivalentnej	
Farba	čierna	-	
Oddeľovacia sila po prvom cykle zopnutia po 10 000 cykloch zopnutia	min. 1,7 N/cm min. 1,0 N/cm,	STN EN 12242 alebo ekvivalentnej	
Strihová pevnosť v pozdĺžnom smere po prvom cykle zopnutia po 10 000 cykloch zopnutia	min. 10 N/cm <sup>2</sup> min. 5 N/cm <sup>2</sup>	STN EN 13780 alebo ekvivalentnej	
Stálofarebnosť v praní pri 40 °C zmena odtieňa	min. stupeň 3-4	STN EN ISO 105-C06 alebo ekvivalentnej	

11. ostatný materiál vesty:
- ripsový popruh, farba čierna, šírka 1 cm, 2 cm, 2,5 cm,
  - ripsový popruh na molle systém v šírke 1,9 cm, zloženie 100 % polyester,
  - pevná čierna guma, šírka 2 cm,
  - pevný plastový kostený zips - hlavný, farba čierna, s jedným kovovým bežcom (kvalitný), s predĺženým zipsovým ťaháčikom,
  - etiketa textilná, farba biela, tlač čierna,
12. vesta v dvojfarebnom prevedení v kombinácii fluorescenčnej žltej a čiernej farby s klasickým véčkovým výstrihom tvorená dvoma prednými dielmi delenými zipsom a zadným dielom; predné diely a zadný diel sú spojené v mieste ramien a bokov regulačným systémom riešeným technológiou suchých zipsov (popis nižšie); vesta sa zapína v predných okrajoch na zips; farebné delenie vesty sa nachádza v spodnej časti vesty pod vodorovne našitým dolným retroreflexným pásom (spodná časť vesty je čierna); vesta je po okrajoch lemovaná lemovacími ripsovými popruhmi čiernej farby s retroreflexným prerušovaným prúžkom striebornej farby,
13. horizontálne po celom obvode spodnej časti vesty a to aj cez všetky vrecká, sú v dvoch pruhoch pod prieramkami, vo vzdialenosti v cca 5 cm od seba našité 5 cm široké plastové retroreflexné mikropriзмatické

pásky striebornej farby (pri svite šedá), s čiernou kontúrou a medzi čiernymi kontúrami je vo vzdialenosti cca 115 mm opakovane natlačený nápis „POLÍCIA“ v čiernej farbe (šírka nápisu cca 55 mm, výška písma s diakritikou cca 11 mm, typ písma ARIAL) (popis v bode 8); umiestnenie pásov musí byť v súlade s STN EN ISO 20471:2013 alebo ekvivalentnej,

14. na priklapkách predných dielov oboch ramien vesty, sú prechádzajúce šikmo do zadného dielu našité plastové retroreflexné mikroprizmatické pásky striebornej farby (pri svite šedá) s čiernou kontúrou v šírke 5 cm (bez nápisu Polícia; popis v bode 7), ktoré končia všité pod 5 cm širokým plastovým retroreflexným mikroprizmatickým páskom striebornej farby (pri svite šedá) s čiernou kontúrou (bez nápisu Polícia; popis v bode 7), ktorý je našitý vodorovne cez celú šírku zadného dielu vesty v sedle v jednom pruhu; umiestnenie pásov musí byť v súlade s STN EN ISO 20471:2013 alebo ekvivalentnej,
15. na vnútornej strane vesty v oblasti šije, do lemu vesty našité cca 1 cm široké pevné pútko (ripsový popruh) dlhé cca 4,5 cm umožňujúce zavesenie vesty,
16. polpredky zapínateľné po celej ich dĺžke pevným plastovým kosteným zipsom s kovovým bežcom (hlavný zips) zaisteným proti samovoľnému rozopnutiu (kvalitný), s predĺženým zipsovým ťaháčikom,
17. dĺžka vesty nepresahuje pás kvôli voľnému prístupu k služobnému opasku,
18. regulačný systém tvorený presahom jednotlivých dielov v oblasti ramien a bokov, ktoré sú k sebe dvojmo spojené systémom na suchý zips; vonkajšia strana presahov na bokoch vesty, ako i všité suché zipsy (mäkká časť) musia byť po vonkajších okrajoch zaoblené, aby nedochádzalo k odieraniu o ruky/lakte policajta počas nosenia; regulačný systém musí umožniť regulovať jednotlivé veľkosti vesty minimálne o 10 cm po obvode vesty (cez hrudník a pás) a minimálne o 5 cm v oblasti ramien (rozšírenie a predĺženie vesty); regulácia má byť technologicky riešená takým spôsobom, aby i v prípade nastavenia na maximálne hodnoty obvodu a dĺžky, bola zachovaná dostatočná pevnosť zopnutia predného a zadného dielu vesty a navrhnutá tak, aby bolo možné používať jednu veľkosť vesty po celý rok (na jednu až štyri vrstvy oblečenia, v závislosti od klimatických podmienok),
19. na stranách prilahlých k stredu vesty oboch ramenných presahov zo zadného dielu vesty, sú v prednej časti vesty vypustené spod lemovacích popruhov smerom k vonkajším okrajom vesty tri elastické uchy šírky 2 cm s priemerom 2-3 cm pre uchytenie malého svietidla; prvé ucho je umiestnené na najvyššom bode vesty, v úrovni pripevnenia vonkajšieho regulačného dielu; druhé vo vzdialenosti 3 cm pod prvým a tretie vo vzdialenosti 3 cm pod druhým,
20. na zadnom diele vesty vo vzdialenosti cca 13 cm od priekrčníka (cca 1 cm pod vodorovným plastovým retroreflexným mikroprizmatickým páskom) po celej šírke zadného dielu (horizontálne) našitá mäkká časť dvoch nízko profilových suchých zipsov širokých 3,8 cm, s celkovými rozmermi cca 8 x 34 cm (V x Š) (dĺžka suchého zipsu podľa šírky zadného dielu konkrétnej veľkosti vesty), vo farbe podkladového materiálu (fluorescenčná žltá) pre umiestnenie nálepky, resp. laty (prierezu) so strieborným reflexným nápisom POLÍCIA; súčasťou dodávky je čierna lata s rozmermi cca 8 x 34 cm (V x Š), pri veľkostiach vesty S, XS rozmer laty 8 x 29 cm (V x Š), pri veľkosti vesty XXS rozmer laty cca 8 x 28 cm; s čiernou háčikovou časťou suchého zipsu zospodu, s nažehleneným retroreflexným strieborným nápisom POLÍCIA s výškou písma 6 cm bez diakritiky, hrúbkou písma cca 1,3 cm, (tolerancia  $\pm$  3 mm), typ písma ARIAL (nápis POLÍCIA sa musí prispôbiť rozmeru laty); technológia nažehlenia písmen musí pri bežnom používaní vesty zabezpečiť trvácnosť nápisu minimálne počas stanovenej životnosti vesty,
21. zadná časť vesty bez akýchkoľvek vreciek a iných súčastí narúšajúcich komfort pri sedení vo vozidle,
22. v spodnej časti vonkajšej strany oboch ramenných presahov, po celej ich šírke vodorovne našité dva pevné ripsové popruhy čiernej farby cca 2 cm vysoké s priechodom presne 3 cm umožňujúce prichytenie služobných pomôcok; prvé pútko je umiestnené cca 1 cm odspodu ramenného presahu, druhé rovnaké pútko je rovnakým spôsobom našité cca 5 cm odspodu,
23. pod pravým ramenným presahom, v dolnej časti sedla v mieste priekrčníka v dvoch stĺpcoch a troch radoch našitý pevný ripsový popruh na spôsob double molle štandardizovaného systému (2 stĺpce, 3 rady), s rozmermi cca 7,5 x 7,5 cm (V x Š) čiernej farby na upevnenie osobnej kamery s pravidelne rozmiestnenými priechodmi širokými presne 3,5 cm (na minimálne dve vidlice) a zároveň aby bolo možné uchytiť kameru pomocou magnetu so 4 magnetickými bodmi v tvare X (v mieste magnetov nesmie byť vložený molle systém; obstarávateľ poskytne na zabezpečenie kompatibility molle systému s držiakom osobnej kamery vzorky držiakov),
24. vonkajšie vrecká vesty sú zhotovené zo zmesovej tkaniny fluorescenčnej žltej farby, výstuha vreciek je vyrobená zo zmesovej tkaniny,

25. na ľavom prednom diele vesty v jej spodnej časti, cca 5 cm od hlavného zipsu je z vonkajšej strany vesty našité vonkajšie neprehľadné mechovité nakladané vrecko určené na uloženie rádiostanice, s rozmermi cca 16,5 x 12 x 4 cm (V x Š x H), nosnosťou minimálne 450 g a tvarovanou príklopkou zapínanou na suchý zips a umiestnenou na pravej strane vrecka (bližšie k hlavnému zipsu) s rozmerom cca 10 x 8 cm (V x Š), zúženie vrchnej časti príklopky na 5 cm – so skoseným ľavým rohom v šírke 2-3 cm a skoseným pravým rohom v šírke 1 cm, pre prechod antény rádiostanice; výstuha vreciek je vyrobená zo zmesovej tkaniny; vrecko je odolné voči vode z vonkajšej i vnútornej strany (od užívateľa),
26. na ľavom prednom diele, je tesne pri bočnom šve vesty, na čiernej spodnej časti vesty všitý tunel vysoký cca 4 cm s vnútorným priemerom 2 cm, vyrobený buď z doplnkového materiálu čiernej farby (bod 6) (výstuha pútko je vyrobená zo zmesovej tkaniny), alebo z pevného ripsového popruhu na uchytenie zastavovacieho terčika,
27. na ľavom prednom diele vesty v priestore medzi sedlom a neprehľadnými mechovitými nákladnými vreckami, je z doplnkového materiálu (bod 6) našitý plochý „tunel“, s rozmermi cca 15 x 12,5 cm (V x Š), slúžiaci na prechod kábla rádiostanice, s upevnením na cca 2 cm široký suchý zips našitým v hornej vnútornej časti tohto prechodu; podloženie/výstuha „tunela“ je vyrobená zo zmesovej tkaniny,
28. na „tuneli“ slúžiacom na prechod kábla rádiostanice umiestneného na ľavom prednom diele vesty, je cca 2 cm od jeho horného okraja v strede našitá mäkká časť nízko profilového suchého zipsu fluorescenčnej žltej farby veľkosti 3 x 7,5 cm (V x Š) pod identifikačné číslo príslušníka PZ; približne 1 cm pod týmto suchým zipsom je našitá mäkká časť nízko profilového suchého zipsu fluorescenčnej žltej farby s rozmermi cca 3,8 x 11,3 cm (V x Š) na umiestnenie nápisu POLÍCIA; zarovnanie suchých zipsov oproti stredu predného dielu; súčasťou dodávky je čierna láta zospodu s čiernou háčikovou časťou suchého zipsu s nažehleným retroreflexným strieborným nápisom POLÍCIA s výškou písmena 2 cm bez diakritiky, hrúbkou písmena 4 mm a celkovou šírkou nápisu 11 cm (v tolerancii + 3 mm) – typ písma ARIAL, umiestnenom na čiernom podklade; technológia nažehlenia písmen musí pri bežnom používaní vesty zabezpečiť trvácnosť nápisu minimálne počas stanovenej životnosti vesty; suchý zips je v rohoch mierne zaoblený,
29. na pravom prednom diele vesty v prsnej časti je v strede pravého dielu vesty a zároveň presne na stred oproti suchým zipsom, ktoré sú umiestnené na ľavom prednom diele vesty našitá mäkká časť nízko profilového suchého zipsu fluorescenčnej žltej farby s rozmermi cca 4 x 12 cm (V x Š) pod latu s hodnotným značením príslušníka PZ (prišítie prispôbiť zachovaním stredovej osi symetricky so stredom medzi suchými zipsami na ČOZ a nápis POLÍCIA umiestnenými na ľavom prednom diele vesty),
30. na pravom prednom diele vesty v jej spodnej časti, cca 5 cm od hlavného zipsu je z vonkajšej strany vesty našité vonkajšie neprehľadné mechovité nakladané vrecko s rozmermi cca 16,5 x 13 x 3,5 cm (V x Š x H) s príklopkou so zapínaním na suchý zips s rozmermi cca 10 x 13 cm (V x Š) a nosnosťou minimálne 400 g, určené na uloženie blokov na pokuty nezaplatené na mieste; výstuha vrecka je vyrobená zo zmesovej tkaniny, vrecko je odolné voči vode z vonkajšej i vnútornej strany (od užívateľa); vnútri vrecka je umiestnené ďalšie ploché vrecko, resp. vačok na mobil z osnovného filetového úpletu fluorescenčnej žltej farby (bod 5), s rozmermi cca 16,5 x 10,5 cm (V x Š),
31. na pravom prednom diele vesty je tesne pri bočnom šve vesty, na čiernej spodnej časti vesty všitý tunel vysoký cca 4 cm s vnútorným priemerom 2 cm, vyrobený buď z doplnkového materiálu čiernej farby (bod 6) (výstuha pútko je vyrobená zo zmesovej tkaniny), alebo z pevného ripsového popruhu na uchytenie zastavovacieho terčika,
32. celý spodný okraj vesty z vonkajšej i vnútornej strany je po celom obvode vesty, až do výšky cca 5 cm, vyrobený zo základného filetového úpletu čiernej farby (bod 4), za účelom zníženia viditeľnosti možného znečistenia tejto časti vesty,
33. mäkká časť suchých zipsov je vždy vo farbe podkladového materiálu,
34. zaoblené hrany mäkkých častí všetkých suchých zipsov (pod označenie príslušnosti k PZ, ČOZ, nápisu POLÍCIA, pri regulačnom systéme).

### Požiadavky na veľkostný sortiment

- veľkostný sortiment XXS, XS, S, M, L, XL, XXL (rozmery v nasledujúcej tabuľke),

VEĽKOSŤ	XXS	XS	S	M	L	XL	2XL
Výšková skupina	160-168	160-168	168-176	168-176	176-184	176-184	176-184

	Obvod hrudníka	80-84	86-90	92-96	98-102	104-108	110-114	116-120
A	½ obvodu pásu	47-52	50-55	53-58	56-61	59-64	62-67	65-70
B	½ obvodu hrudníka	47-52	50-55	53-58	56-61	59-64	62-67	65-70
C	dĺžka vesty	51-56	51-56	54-59	54-59	57-62	57-62	57-62
D	dĺžka ramena	11	11	11	11	11	11	11
E	výška prieramkov	25-30	25-30	28-33	28-33	31-36	31-36	31-36

- všetky rozmery sú uvedené v cm,
- povolená odchýlka od stanovených rozmerov – 3% až + 4%,
- pri veľkostiach XXS, XS a S, je potrebné prispôbiť veľkosť lát s nápisom Polícia.

### Všeobecné požiadavky

1. každá vesta musí byť dodaná s nasledujúcimi údajmi umiestnenými na etikete všitej v strede zadného priekrčníka z vnútornej strany vesty: názov výrobku, názov výrobcu, rok výroby, veľkosť, materiálové zloženie, symboly pre údržbu a ošetrovanie podľa STN EN ISO 3759:2011 alebo ekvivalentnej, symboly ošetrovania, piktogram o splnení STN EN ISO 20471:2013/A1 alebo ekvivalentnej; firemné, resp. komerčné označenie vesty nesmie byť pri nosení vesty viditeľné,
2. každá vesta musí byť dodaná v samostatnom plastovom obale (zatavené polyetylénové vrečko opatrené štítkom s uvedením názvu výrobku, názvu výrobcu, veľkosti, roku a mesiaca výroby), s návodom na jej používanie, údržbu, vrátane symbolov ošetrovania, spôsob skladovania a dobu životnosti (počet čistiacich cyklov, ktoré možno vykonať bez zhoršenia kvalitatívnych vlastností vesty) v slovenskom alebo českom jazyku, s uvedením upozornenia na riziká obmedzujúce funkčné úrovne,
3. musí vydržať minimálne 50 bežných pracích cyklov pri zachovaní certifikovanej úrovne viditeľnosti,
4. každá vesta musí byť dodaná v 1. akosti s platnou zárukou v trvaní 24 mesiacov odo dňa dodania.

### Obstarávateľ ďalej požaduje:

1. vyhotovenie 1 ks funkčného vzoru (referenčnej vzorky) vo veľkosti M, za účelom posúdenia správnosti vyhotovenia, najmä z pohľadu dodržania zadaných parametrov; obstarávateľ si u úspešného uchádzača vyhradzuje právo na drobné úpravy v technickej špecifikácii, ktoré nebudú mať vplyv na zmenu ceny, napr. zmena rozmerov alebo spôsob aplikácie písma v nápisoch na látkach,
  - 1.1. predkladaná vzorka nosnej vesty vo veľkosti M, musí byť certifikovaná akreditovanou skúšobňou (EÚ, EHP), ktorá má príslušné technické prostriedky na posudzovanie splnenia požadovaných technických parametrov, predpisov a noriem platných v SR a EÚ, a to priamo na vzorke (nie na obale), s vyznačením čísla certifikátu, záverečného protokolu a protokolu o skúškach, z dôvodu zabezpečenia identity vzorky s predkladanými certifikátmi a výsledkami skúšok; označenie akreditovanou skúšobňou musí byť pripevnené takým spôsobom, aby ho nebolo možné bez porušenia odstrániť alebo zameniť,
2. od úspešného uchádzača do dvoch mesiacov od účinnosti kúpnej zmluvy vyhotovenie 8 ks viest z každej konfekčnej veľkosti (tzv. merná sada), za účelom určenia presného počtu konkrétneho veľkostného sortimentu.

### b) Vesta pre antikonfliktný tím

Vesta určená pre antikonfliktný tím (ďalej len „vesta“ alebo „AKT vesta“) bude slúžiť ako identifikačný odev pre príslušníkov Policajného zboru, ktorí plnia úlohy počas bezpečnostných opatrení na podujatiach alebo udalostiach s predpokladaným narušením verejného poriadku, za účelom predchádzania protiprávnemu konaniu prostredníctvom komunikácie.

AKT vesta musí spĺňať nasledujúce technické parametre:

1. klasický rovný strih s véčkovým výstrihom, dĺžkou siahajúcou po boky, tvorená dvoma prednými dielmi delenými zipsom a zadným dielom, vyrobená z filetového úpletu zo špeciálnej 100 % polyesterovej rýchloschnúcej šesťuholníkovej sieťovanej tkaniny, ktorej vlastnosti sú vysoká pevnosť, odolnosť proti

oderu a odolnosť proti roztrhnutiu (ako napr. Coolpass Mesh a pod.), v dvojfarebnom prevedení – fluorescenčná žltá v kombinácii s modrou farbou, zvýraznená striebornými reflexnými segmentovanými pásmi, aplikovanými horizontálne aj vertikálne a lemovaná pružným čiernym oderu vzdorným lemom,

2. materiálové zloženie základného materiálu vesty:

PARAMETER	JEDNOTKA	HODNOTA	TECH. NORMA/ SKÚŠOBNÁ METÓDA	skutočná hodnota ponúkaného výrobku / Vlastný návrh plnenia
Materiálové zloženie	-	100 % polyester Coolpass Mesh alebo ekvivalent	STN 80 0067-1:1998 alebo ekvivalentnej	
Plošná hmotnosť	g/m <sup>2</sup>	175±10 %	STN EN 12127 alebo ekvivalentnej	
Štruktúra	-	osnovný filetový úplet	STN EN ISO 3572 alebo ekvivalentnej	
Farby	odtieň	fluorescenčná žltá modrá: L=30,30 a=3,95 b=34,90 Povolená odchýlka L=±1,5, a=±1,0 b=±1,0	STN EN ISO 20471/A1 alebo ekvivalentnej  Spektrofotometricky EN ISO 105-J01 alebo ekvivalentnej	
Zrážanlivosť po praní pri 30 °C po piatich praniach stĺpik riadok	% %	max. - 3 max. - 3	STN EN ISO 105- C06:2010 alebo ekvivalentnej	
Odolnosť voči oderu	12kPa	žltá/ 3 modrá/ 3	STN EN ISO 12947- 2:2017-02 alebo ekvivalentnej	
Stálofarebnosť po praní pri 30 °C	stupeň šedej stupnice	žltá/ 3 modrá/ 3	STN EN ISO 105- C06:2010 alebo ekvivalentnej	
Stálofarebnosť v otere suchý stĺpik/riadok  mokry stĺpik/riadok	stupeň šedej stupnice	žltá/ 3 modrá/ 3  žltá/ 3 modrá/ 3	STN EN ISO 105- X12:2016-08 alebo ekvivalentnej	
Stálofarebnosť v pote alkalický kyslý	stupeň šedej stupnice	žltá/ 3 modrá/ 3  žltá/ 3 modrá/ 3	STN EN ISO 105- D01:2013 alebo ekvivalentnej	
Stálofarebnosť vo vode	stupeň šedej stupnice	žltá/ 3 modrá/ 3	STN EN ISO 105- C06:2010 alebo ekvivalentnej	
pH vodného výluhu	-	4 < PH < 7,5	STN EN ISO 3071:2008 alebo ekvivalentnej	

3. predné diely AKT vesty:

- 3.1. sú farebne členené na štyri časti, sedlá a bočné diely sú v modrej farbe, stredné diely a spodné diely sú vo farbe fluorescenčnej žltej,
  - 3.2. na pravom fluorescenčne žltom strednom diele vesty je na hrudi, vo výške cca 14 cm od plečných švov, horizontálne cez celý tento diel našitá nášivka z modrého filetového úpletu, s výškou cca 6 cm, so strieborným reflexným nápisom „ANTIKONFLIKTNÝ TÍM POLÍCIA“ (každé slovo v samostatnom riadku), typ písma ARIAL, s výškou písmena cca 1 cm bez diakritiky, hrúbkou písmena cca 3 mm (tolerancia  $\pm 0,5$  mm); rozmer tejto nášivky závisí od konfekčnej veľkosti vesty, napr. pri veľkosti vesty XL sú rozmery nášivky 6 x 20 cm (V x Š); technológia nažehlenia písmen musí pri bežnom používaní vesty zabezpečiť trvácnosť nápisu minimálne počas stanovenej životnosti vesty,
  - 3.3. na ľavom fluorescenčne žltom strednom diele vesty je na hrudi našitá fluorescenčne žltá mäkká časť suchého zipsu s rozmermi 3 x 8,5 cm (V x Š), na prichytenie osobného čísla policajta a cca 1 cm nad mäkkou časťou suchého zipsu na prichytenie osobného čísla policajta, je našitá okrúhla fluorescenčne žltá mäkká časť suchého zipsu s priemerom 8,5 cm na prichytenie okrúhleho loga antikonfliktného tímu,
  - 3.4. v oblasti pása sú horizontálne aplikované dva 5 cm široké segmentované strieborné reflexné pásy s 5 cm rozstupom cez celú šírku oboch predných dielov; spodný okraj segmentovaného strieborného reflexného pásu je umiestnený min. 10 cm nad spodným okrajom vesty (v závislosti od veľkosti vesty, napr. pri veľkosti XL je táto vzdialenosť 14 cm),
  - 3.5. ďalšie segmentované strieborné reflexné pásy široké 5 cm sú aplikované vertikálne od plečných švov, cez sedlá smerom dolu po prvý horizontálne aplikovaný segmentovaný strieborný reflexný pás v pásovej časti vesty,
4. zadný diel AKT vesty:
- 4.1. farebne je rozčlenený na štyri časti – bočné diely a stredný diel v oblasti lopatiek sú v modrej farbe, horný a spodný diel je vo farbe fluorescenčná žltá,
  - 4.2. v oblasti lopatiek na strednom fluorescenčne žltom diele vesty je po celej šírke vesty aplikovaná nášivka z modrého filetového úpletu s výškou 22 cm; na nášivke je aplikovaný strieborný reflexný nápis „ANTIKONFLIKTNÝ TÍM POLÍCIA“ (každé slovo v samostatnom riadku), typ písma ARIAL, s výškou písmena cca 3,5 cm bez diakritiky, hrúbkou písmena cca 8 mm (tolerancia  $\pm 1$  mm); technológia nažehlenia písmen musí pri bežnom používaní vesty zabezpečiť trvácnosť nápisu minimálne počas stanovenej životnosti vesty,
  - 4.3. v oblasti pása sú horizontálne aplikované dva 5 cm široké segmentované strieborné reflexné pásy s 5 cm rozstupom, cez celú šírku zadného dielu, plynulo nadväzujúce na segmentované strieborné reflexné pásy z predných dielov vesty,
  - 4.4. ďalšie segmentované strieborné reflexné pásy v šíre 5 cm sú aplikované vertikálne od plečných švov smerom dolu (nadväzujúc na segmentované strieborné reflexné pásy z predných dielov) až po prvý horizontálne aplikovaný segmentovaný strieborný reflexný pás v pásovej časti vesty; tieto vertikálne umiestnené pásy sú aplikované na žltom fluorescenčnom strednom diele prechádzajúc cez nášivku z modrého filetového úpletu v oblasti lopatiek,
  - 4.5. v priekrčníku zadného dielu vesty, je z vnútornej strany vesty pod lemovku vložené 6 cm dlhé pútko na zavesenie vesty, zhotovené z 2 cm širokého tkaného oderu-vzdorného popruhu čiernej farby,
5. v oblasti pása je vo veste všitý tunel prechádzajúci cez celú zadnú časť vesty až do konca bočných dielov modrej farby oboch predných polpredkov, cez ktorý prechádza okrúhla gumička na oboch koncoch prevlečená cez plochú plastovú zarážku s pružinkou umiestnenou na obidvoch predných dieloch vesty na konci všitého tunela v oblasti bočných dielov modrej farby z rubovej strany vesty; gumička slúži na stiahnutie vesty v páse,
6. vesta je lemovaná po celom svojom obvode, vrátane prieramkov; lemovanie AKT vesty je zhotovené z 2 cm širokého pružného oderu vzdorného lemu čiernej farby, výsledná šírka lemu je 1 cm, spodná časť vesty v oblasti zipsu je zaoblená,
7. zapínanie vesty je riešené čiernym deliteľným zipsom GT8 s predĺženým zipsovým ťaháčikom, ktorý je všitý do predných dielov od dolnej časti výstrihu po zaoblenú spodnú časť predných dielov AKT vesty,
8. suché zipsy nízko profilové musia spĺňať nasledujúce vlastnosti:

PARAMETER	POŽADOVANÝ ÚDAJ	TECH. NORMA/ SKÚŠOBNÁ METÓDA	skutočná hodnota ponúkaného výrobku / Vlastný návrh plnenia
Materiálové zloženie	100 % PAD	Nariadenie EP a Rady EÚ č. 1007/2011	
Plošná hmotnosť	340g/m <sup>2</sup> ± 5%	STN EN 12127 alebo ekvivalentnej	
Farba	čierna	-	
Oddeľovacia sila po prvom cykle zopnutia po 10 000 cykloch zopnutia	min. 1,7 N/cm min. 1,0 N/cm,	STN EN 12242 alebo ekvivalentnej	
Strihová pevnosť v pozdĺžnom smere po prvom cykle zopnutia po 10 000 cykloch zopnutia	min. 10 N/cm <sup>2</sup> min. 5 N/cm <sup>2</sup>	STN EN 13780 alebo ekvivalentnej	
Stálofarebnosť v praní pri 40 °C zmena odtieňa	min. stupeň 3-4	STN EN ISO 105-C06 alebo ekvivalentnej	

#### Požiadavky na veľkostný sortiment

- veľkostný sortiment S, M, L, XL, XXL, 3XL (rozmery v nasledujúcej tabuľke)

Veľkosť vesty	S	M	L	XL	XXL	XXXL	Tolerancia +/-
<b>A – šírka cez prsia</b>	54	58	62	66	72	78	1
<b>B – dĺžka vesty</b>	71	73	75	77	80	83	1
<b>C – hĺbka prieramku</b>	27	28	29	30	32	34	1

- všetky rozmery sú uvedené v cm,
- povolená odchýlka od stanovených rozmerov – 3% až + 4%,

#### Všeobecné požiadavky

1. každá vesta musí byť dodaná s nasledujúcimi údajmi umiestnenými na etikete všitej v strede zadného priekrčníka z vnútornej strany vesty: názov výrobku, názov výrobcu, rok výroby, veľkosť, materiálové zloženie, symboly pre údržbu a ošetrovanie podľa STN EN ISO 3759:2011 alebo ekvivalentnej; symboly ošetrovania, piktogram o splnení technickej normy na zloženie materiálu; komerčné označenie vesty nesmie byť pri nosení vesty viditeľné,
2. každá vesta musí byť dodaná v samostatnom plastovom obale (zatavené polyetylénové vrečko opatrené štítkom s uvedením názvu výrobku, názvu výrobcu, veľkosti, roku a mesiaca výroby), s návodom na jej používanie, údržbu, vrátane symbolov ošetrovania, spôsob skladovania a dobu životnosti (počet čistiacich cyklov, ktoré možno vykonať bez zhoršenia kvalitatívnych vlastností vesty) v slovenskom alebo českom jazyku, s uvedením upozornenia na riziká obmedzujúce funkčné úrovne,
3. musí vydržať minimálne 50 bežných pracích cyklov pri zachovaní certifikovanej úrovne viditeľnosti,
4. každá vesta musí byť dodaná v 1. akosti s platnou zárukou v trvaní 24 mesiacov odo dňa dodania.

#### c) Reflexná vesta jednoduchá (prehoz)

Vesta určená pre príslušníkov Policajného zboru zaradených v priamom výkone služby (ďalej len „vesta“).

Vesta musí spĺňať nasledujúce technické parametre:

1. ochranný prostriedok – výstražný odev s vysokou viditeľnosťou, ktorý zvyrazňuje hornú polovicu trupu bez paží, musí spĺňať konštrukčné požiadavky normy STN EN ISO 20471:2013/A1:2017 alebo ekvivalentnej, zaradený do triedy odevu 1 – výstražné odevy s vysokou viditeľnosťou,
2. vyrobená z osnovného úpletu – hodvábu zo 100 % polyesteru v jednofarebnom prevedení – fluorescenčná žltá, zvyraznená mäkkými retroreflexnými pásmi našitými horizontálne, lemovaná pružným 2 cm širokým čiernym alebo reflexným lemom, výsledná šírka lemu je 1 cm; dolné okraje vesty sú tvarované do oblúka,
3. klasický rovný strih s účkovým výstrihom vpredu i vzadu, s dĺžkou siahajúcou po boky, zhotovená z predného a zadného hladkého dielu, ktoré sú k sebe zošité len v oblasti ramien, pričom tento ramenný šev je od priekrčníka smerom k prieramkom tvarovaný zošikmením; prieramkový bod je oproti priekrčníkovému bodu znížený o cca 4 cm; vesta sa oblieka prevlečením cez hlavu,
4. na prednom i zadnom diele vesty, v oblasti pásu, vo výške cca 12 cm od jej spodného okraja, sú horizontálne v dvoch radoch vo vzájomnej vzdialenosti 5 cm po celej šírke oboch dielov vesty našité 5 cm široké mäkké retroreflexné pásy striebornej farby, ktoré musia spĺňať požiadavky normy STN EN ISO 20471:2013/A1:2017 alebo ekvivalentnej; po našití retroreflexných pásov nesmie dochádzať k následnému zvrásneniu, zvlneniu, resp. inej zmene vzhľadu vesty, ani retroreflexných pásov,
5. po bokoch sa predný i zadný diel vesty spájajú k sebe pomocou regulačného systému; regulačný systém vesty je tvorený po oboch stranách vesty 15 cm dlhým presahom horného retroreflexného pásu vesty zo zadného dielu vesty, ktorý sa na horný retroreflexný pás predného dielu vesty po oboch jej stranách upína pomocou suchého zipsu; mäkká časť suchého zipsu vo farbe svetlá strieborná (protikus háčikovej časti suchého zipsu) je našitá na hornom retroreflexnom páse predného dielu vesty po oboch jej stranách; ak je vesta lemovaná čiernym lemom, tento presah musí byť (v prípade potreby jeho lemovania) lemovaný vo farbe základného materiálu – fluorescenčná žltá; regulačný systém vesty umožňuje jednotlivé veľkosti vesty rozšíriť o 10 cm po obvode vesty (cez hrudník a pás) a to pri súčasnom dodržaní pevnosti zopnutia predného a zadného dielu vesty; regulačný systém vesty musí byť konštrukčne zhotovený tak, že keď si vestu oblieče osoba tej veľkosti, pre ktorú je určený, nijaké vodorovné otvory na bokoch nesmú byť väčšie ako 5 cm,
6. na prednom i zadnom diele vesty je v oblasti hrudi, vo vzdialenosti cca 15 cm od priekrčníka (v závislosti od konfekčnej veľkosti vesty) a v šírke prispôsobenej konfekčnej veľkosti vesty, na jej stred aplikovaný (nažehlený) retroreflexný strieborný nápis POLÍCIA s výškou písmena 6 cm bez diakritiky, hrúbkou písmena cca 1,3 cm, (tolerancia  $\pm 3$  mm), typ písma ARIAL; technológia nažehlenia písmen musí pri bežnom používaní vesty zabezpečiť trvácnosť nápisu minimálne počas stanovenej životnosti vesty,
7. na prednom diele vesty, na jeho ľavej hornej časti, nad veľkým nápisom POLÍCIA, je v strede, cca 10 cm od ramenného švu a cca 5 cm smerom doľava od stredu vesty našitá mäkká časť nízko profilového suchého zipsu fluorescenčnej žltej farby s rozmermi 3 x 8,5 cm (V x Š), na prichytenie laty s osobným číslom príslušníka PZ a 1 cm pod ňou, rovnomerne na jej stred, našitá mäkká časť nízko profilového suchého zipsu fluorescenčnej žltej farby s rozmermi 4 x 12 cm (V x Š) na prichytenie hodnotného značenia príslušníka PZ,
8. materiálové zloženie základného materiálu vesty:

PARAMETER	JEDNOTKA	HODNOTA	TECH. NORMA/ SKÚŠOBNÁ METÓDA	skutočná hodnota ponúkaného výrobku / Vlastný návrh plnenia
Materiálové zloženie	-	hodváb zo 100 % polyesteru	STN 80 0067-1:1998 alebo ekvivalentnej	
Plošná hmotnosť	g/m <sup>2</sup>	200 $\pm$ 5 %	STN EN 12127 alebo ekvivalentnej	
Štruktúra	-	osnovný úplet	STN EN ISO 3572 alebo ekvivalentnej	
Farba	odtieň	fluorescenčná žltá	EN ISO 20471/A1, STN EN ISO 105-A02 alebo ekvivalentnej	
Zrážanlivosť po praní pri 40 °C po piatich praniach stĺpik riadok	% %	max. - 3 max. - 3	STN EN ISO 105-C06:2010 alebo ekvivalentnej	
Stálofarebnosť po praní	stupeň šedej	žltá/3	STN EN ISO 105-C06:2010	

pri 40 °C	stupnice		alebo ekvivalentnej	
Odolnosť voči oderu	12kPa	3	STN EN ISO 12947-2:2017-02 alebo ekvivalentnej	

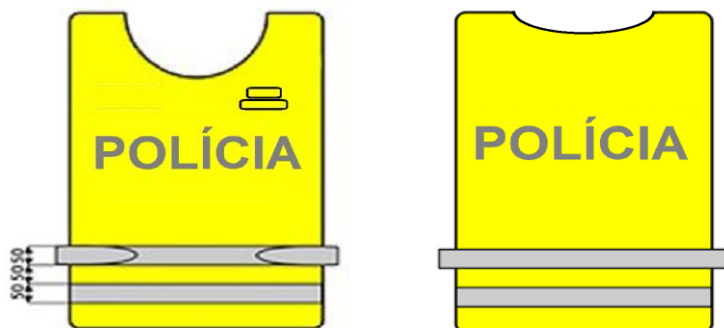
9. veľkostný sortiment S, M, L, XL, XXL:

VEĽKOSŤ	S	M	L	XL	XXL
Obvod hrudníka	88-100	92-104	96-108	100-112	104-116
½ šírka cez prsia	50	52	54	56	58
Dĺžka vesty	64	65	66	67	68
Šírka náramenníka	15	16	17	18	19

- všetky rozmery sú uvedené v cm,
- povolená odchýlka od stanovených rozmerov – 3% až + 4%,

### Všeobecné požiadavky

1. každá vesta musí byť dodaná s nasledujúcimi údajmi umiestnenými na etikete všitej v strede zadného priekrčníka z vnútornej strany vesty: názov výrobku, názov výrobcu, rok výroby, veľkosť, materiálové zloženie, symboly pre údržbu a ošetrovanie podľa STN EN ISO 3759:2011 alebo ekvivalentnej, piktogram o splnení STN EN ISO 20471:2013/A1 alebo ekvivalentnej; symboly ošetrovania, piktogram o splnení technickej normy na zloženie materiálu; komerčné označenie vesty nesmie byť pri nosení vesty viditeľné,
2. každá vesta musí byť dodaná v samostatnom plastovom obale (zatavené polyetylénové vrečko opatrené štítkom s uvedením názvu výrobku, názvu výrobcu, veľkosti, roku a mesiaca výroby), s návodom na jej používanie, údržbu, vrátane symbolov ošetrovania, spôsob skladovania a dobu životnosti (počet čistiacich cyklov, ktoré možno vykonať bez zhoršenia kvalitatívnych vlastností vesty) v slovenskom alebo českom jazyku, s uvedením upozornenia na riziká obmedzujúce funkčné úrovne,
3. musí vydržať minimálne 50 bežných pracích cyklov pri zachovaní certifikovanej úrovne viditeľnosti,
4. každá vesta musí byť dodaná v 1. akosti s platnou zárukou v trvaní 24 mesiacov odo dňa dodania.



ilustračný obrázok: grafický návrh vesty

#### d) Vesta pre pozorovateľov modrá jednoduchá (prehoz)

Vesta určená pre príslušníkov Policajného zboru zaradených v priamom výkone služby (ďalej len „vesta“).

Vesta musí spĺňať nasledujúce technické parametre:

1. klasický rovný strih s účkovým výstrihom vpredu i vzadu, s dĺžkou siahajúcou po boky, zhotovená z predného a zadného hladkého dielu, ktoré sú k sebe zošité len v oblasti ramien, pričom tento ramenný šev je od priekrčníka smerom k prieramkom tvarovaný zošíkmením; prieramkový bod je oproti priekrčníkovému bodu znížený o cca 4cm; vesta sa oblieka prevlečením cez hlavu,
2. vyrobená z filetového úpletu zo špeciálnej 100 % polyesterovej rýchloschnúcej šesťuholníkovej sieťovanej tkaniny, ktorej vlastnosti sú vysoká pevnosť, odolnosť proti oderu a odolnosť proti roztrhnutiu (ako napr.

Coolpass Mesh a pod.), v jednofarebnom prevedení – NATO BLUE, kód farby Pantone 279C, zvýraznená mäkkým retroreflexným pásom našitým horizontálne, lemovaná pružným 2 cm širokým modrým lemom, výsledná šírka lemu je 1 cm; dolné okraje vesty sú tvarované do oblúka,

3. na prednom i zadnom diele vesty, v oblasti pása, vo výške cca 15 cm od jej spodného okraja, je horizontálne po celej šírke oboch dielov vesty našitý 5 cm široký mäkký retroreflexný pás striebornej farby, ktorý musí spĺňať požiadavky normy STN EN ISO 20471:2013 alebo ekvivalentnej; po našití retroreflexných pásov nesmie dochádzať k následnému zvrásneniu, zvlneniu, resp. inej zmene vzhľadu vesty, ani retroreflexných pásov,
4. po bokoch sa predný a zadný diel vesty spájajú k sebe pomocou regulačného systému; regulačný systém vesty je tvorený po oboch stranách vesty 15 cm dlhým presahom 5 cm širokej gumy vo farbe základného materiálu (modrá), ktorá presahuje z vnútornej strany zadného dielu vesty a k prednému dielu vesty sa po oboch jej stranách upína pomocou háčikovej časti suchých zipsov (protikus) našitých na predný diel vesty zvnútra (rubu) po oboch jej stranách; regulačný systém vesty umožňuje jednotlivé veľkosti vesty rozšíriť o 10 cm po obvode vesty (cez hrudník a pás) a to pri súčasnom dodržaní pevnosti zopnutia predného a zadného dielu vesty,
5. na prednom i zadnom diele vesty je v oblasti hrudi, vo vzdialenosti cca 15 cm od priekrčníka (v závislosti od konfekčnej veľkosti vesty) na stred vesty aplikovaný (nažehlený) retroreflexný strieborný nápis POLICE s výškou písmena 7,5 cm, hrúbkou písmena 1,3 cm, (tolerancia  $\pm 3$  mm), typ písma ARIAL v retroreflexnom striebornom ohraničení s rozmermi 25 x 9 cm; pozadie ohraničenia je vo farbe NATO BLUE; technológia nažehlenia písmen a ohraničenia musí pri bežnom používaní vesty zabezpečiť trvácnosť nápisu minimálne počas stanovenej životnosti vesty,
6. na prednom diele vesty, v jej ľavej hornej časti, nad veľkým nápisom POLICE, je cca 10 cm od ramenného švu a cca 5 cm smerom doľava od stredy vesty aplikovaná (nažehlená) štátna vlajka Slovenskej republiky s rozmerom 10 x 7 cm (š x v) a v rovnakej výške na pravej hornej časti vesty je aplikovaný znak EÚ s rozmerom 8 x 8 cm (š x v); technológia nažehlenia štátnej vlajky a znaku EÚ musí pri bežnom používaní vesty zabezpečiť trvácnosť nápisu minimálne počas stanovenej životnosti vesty,
7. na zadnom diele vesty, nad veľkým nápisom POLICE, cca 10 cm od priekrčníka, je v strede vesty aplikovaná (nažehlená) štátna vlajka Slovenskej republiky s rozmerom 10 x 7 cm (š x v), technológia nažehlenia štátnej vlajky Slovenskej republiky musí pri bežnom používaní vesty zabezpečiť trvácnosť nápisu minimálne počas stanovenej životnosti vesty,
8. materiálové zloženie základného materiálu vesty:

PARAMETER	JEDNOTKA	HODNOTA	TECH. NORMA/ SKÚŠOBNÁ METÓDA	skutočná hodnota ponúkaného výrobku / Vlastný návrh plnenia
Materiálové zloženie	-	100 % polyester Coolpass Mash alebo ekvivalent	STN 80 0067-1:1998 alebo ekvivalentnej	
Plošná hmotnosť	g/m <sup>2</sup>	175 $\pm$ 10 %	STN EN 12127 alebo ekvivalentnej	
Štruktúra	-	osnovný filetový úplet	STN EN ISO 3572 alebo ekvivalentnej	
Farba	odtieň	NATO BLUE kód farby: Pantone 279C	STN EN ISO 20471/A1 alebo ekvivalentnej	
Zrážanlivosť po praní pri 30 °C po piatich praniach stĺpik riadok	% %	max. - 3 max. - 3	STN EN ISO 105- C06:2010 alebo ekvivalentnej	
Odolnosť voči oderu	12kPa	3	STN EN ISO 12947- 2:2017-02 alebo ekvivalentnej	
Stálofarebnosť po praní pri 30 °C	stupeň šedej stupnice	3	STN EN ISO 105- C06:2010 alebo ekvivalentnej	

Stálofarebnosť v otvore suchý stĺpik/riadok mokrý stĺpik/riadok	stupeň šedej stupnice	3 3	STN EN ISO 105-X12:2016-08 alebo ekvivalentnej	
Stálofarebnosť v pote alkalický kyslý	stupeň šedej stupnice	3 3	STN EN ISO 105-D01:2013 alebo ekvivalentnej	
Stálofarebnosť vo vode	stupeň šedej stupnice	3	STN EN ISO 105-C06:2010 alebo ekvivalentnej	
pH vodného výluhu	-	4 < PH < 7,5	STN EN ISO 3071:2008 alebo ekvivalentnej	

9. veľkostný sortiment S, M, L, XL, XXL, 3XL:

VESTY POZOROVATEĽ	S	M	L	XL	XXL	XXXL
½ obvod hrudníka	48	52	56	60	66	72
dĺžka	65	67	69	71	74	77

- všetky rozmery sú uvedené v cm,
- povolená odchýlka od stanovených rozmerov – 3% až + 4%,

#### Všeobecné požiadavky

1. každá vesta musí byť dodaná s nasledujúcimi údajmi umiestnenými na etikete všitej v strede zadného priekrčníka z vnútornej strany vesty: názov výrobku, názov výrobcu, rok výroby, veľkosť, materiálové zloženie, symboly pre údržbu a ošetrovanie podľa STN EN ISO 3759:2011 alebo ekvivalentnej, piktogram o splnení STN EN ISO 20471:2013 alebo ekvivalentnej; symboly ošetrovania, piktogram o splnení technickej normy na zloženie materiálu; komerčné označenie vesty nesmie byť pri nosení vesty viditeľné,
2. každá vesta musí byť dodaná v samostatnom plastovom obale (zatavené polyetylénové vrečko opatrené štítkom s uvedením názvu výrobku, názvu výrobcu, veľkosti, roku a mesiaca výroby), s návodom na jej používanie, údržbu, vrátane symbolov ošetrovania, spôsob skladovania a dobu životnosti (počet čistiacich cyklov, ktoré možno vykonať bez zhoršenia kvalitatívnych vlastností vesty) v slovenskom alebo českom jazyku, s uvedením upozornenia na riziká obmedzujúce funkčné úrovne,
3. musí vydržať minimálne 50 bežných pracích cyklov pri zachovaní certifikovanej úrovne viditeľnosti,
4. každá vesta musí byť dodaná v 1. akosti s platnou zárukou v trvaní 24 mesiacov odo dňa dodania.



ilustračný obrázok: grafický návrh vesty

#### e) Veliteľská vesta

Vesta určená pre vybraných príslušníkov Policajného zboru ako rozlišovací odev pri riadení a koordinácii síl a prostriedkov počas mimoriadnej udalosti, bezpečnostného opatrenia na podujatí alebo udalosti s predpokladaným narušením verejného poriadku (ďalej len „veliteľská vesta“ alebo „vesta“).

Veliteľská vesta musí spĺňať nasledujúce technické parametre:

1. vesta je vyrobená z jednej vrstvy hlavného materiálu zo 100 % polyamidu 6.6 vo farebnom prevedení červená L=38,10, a=55,20, b=29,90 s nasledujúcimi vlastnosťami:

PARAMETER	JEDNOTKA	HODNOTA	TECH. NOMA/ SKÚŠOBNÁ METÓDA	skutočná hodnota ponúkaného výrobku / Vlastný návrh plnenia
Materiálové zloženie	-	100% polyamid 6.6	Nariadenie Európskeho parlamentu a Rady (EÚ) č. 1007/2011 z 27. septembra 2011	
Plošná hmotnosť	g/m <sup>2</sup>	230 ± 5%	STN EN 12127 STN ISO 3801 alebo ekvivalentnej	
Štruktúra	-	osnovná pletenina	STN EN ISO 3572 STN 80 0020 STN 80 0021 alebo ekvivalentnej	
Pevnosť v ťahu (osnova/útok)	N N	min. 3500 min. 1900	STN EN ISO 13934-1 STN EN ISO 1421:2017-10 alebo ekvivalentnej	
Farba	Farba podľa trichromatických súradníc Cielab	L=38,10, a=55,20 b=29,90  Povolená odchýlka L=±1,5, a=±1,0 b=±1,0	Spektrofotometricky EN ISO 105-J01 alebo ekvivalentnej	
Zmena rozmerov po praní pri 40 °C po 5 cykloch, pranie – pozdĺžne/priečne smer	%	max. ± 2 max. ± 2	STN EN ISO 3759 STN EN ISO 6330 STN EN ISO 5077 alebo ekvivalentnej	
Stálofarebnosť po praní pri 40 °C	stupeň šedej stupnice	žltá 4-5 / 4-5 čierna 4-5 / 4-5	STN EN ISO 105-C06 alebo ekvivalentnej	
Stálofarebnosť v otere za sucha za mokra	stupeň šedej stupnice	žltá 4-5 / č.4-5 žltá 5 / č.5	STN EN ISO 105-X12 alebo Oeko-Tex® Standard 100	
Stálofarebnosť v pote alkalickom / kyslom	stupeň šedej stupnice	žltá 4-5 / 4-5 čierna 5 / 5  žltá 4-5 / 4-5 čierna 5 / 5	STN EN ISO 105-E04 alebo Oeko-Tex® Standard 100	
pH vodného výluhu	-	5,0 - 7,0	STN EN ISO 3071 alebo Oeko-Tex® Standard 100	
Obsah arylamínov	mg.kg <sup>-1</sup>	< 30	STN EN ISO 14362-1 alebo Oeko-Tex® Standard	

			100	
Obsah formaldehydu	mg.kg <sup>-1</sup>	< 75	STN EN ISO 14184-1 alebo Oeko-Tex® Standard 100	

2. požiadavky na doplnkový materiál vesty:

- retroreflexné mikroprizmatické plastové našívacie pásy v šírke 5 cm, farba strieborná s bielou kontúrou, musia spĺňať technickú normu EN ISO 20471:2013/A alebo ekvivalent (ďalej len „reflexný pás“),
- reflexné bezpečnostné prvky vyžarujúce svetlo prostredníctvom optických vlákien obalené vodeodolným a oteruvzdorným textilom (priemer 3 mm) vo farbe svetlo-zelená H615 Neon Green (spôsob uchytenia paspula), s viditeľnosťou do vzdialenosti 3 km s tlačítkom na režim blikania, nepretržitého svietenia a eco nepretržitého svietenia a s powerbankou (minimálna kapacita 4000 mAh); stupeň ochrany krytom IP 68, označenie CE – musí spĺňať požiadavky právnych predpisov EÚ na ochranu zdravia, bezpečnosti a životného prostredia (ďalej len „svetelná paspula“),
- suché nízkoprofilové zipsy:

PARAMETER	HODNOTA/JEDNOTKA	skutočná hodnota ponúkaného výrobku / Vlastný návrh plnenia
Materiál	100% polyamid	
Hrúbka	1,5 mm + 0,5 mm	
Hmotnosť	220 g/m <sup>2</sup> (±3%)	

- dvojité zapínanie/skracovač na suchý zips čierny, materiál PVC, rozmer 6 x 8,5 cm (V x Š),
- popruhová pracka čierna, materiál PVC, rozmer 4 x 9 cm (V x Š),
- guma čierna, šírka 6 cm,
- pružný suchý zips čiernej farby, šírka 5 cm,
- elastický lemovací prúžok, farba červená,

3. veliteľská vesta má asymetrický strih,

4. zadný diel vesty tvorí obdĺžnik, v strede mierne zúžený (do tvaru presýpacích hodín), v spodnej časti zvnútra spevnený cca 10 cm vysokým pásom, ktorý plynulo prechádza do predných polpredkov vesty, kde je postupne zúžený na výšku 6 cm,

5. na zadnom diele vesty cca 10 cm pod sedlom je rovnomerne v strede vesty umiestnený/nažehlený nadpis „POLÍCIA“ a pod ním nadpis „VELITEL“, farba písma svetlo-zelená, typ písma ARIAL, hrúbka písma cca 1,5 cm, výška písma bez diakritiky cca 8 cm, (tolerancia + 3 mm),

6. spevnený pás vesty je na pravom polpredku vesty ukončený mäkkou časťou pružného suchého zipsu s rozmerom 5 x 24 cm (V x Š) a na ľavom polpredku dvojitým plastovým skracovačom na suchý zips čiernej farby s rozmerom 6 x 8,5 cm (V x Š),

7. predná časť vesty je tvorená plecňými presahmi, ktoré sú po oboch stranách vesty k jej spodnej časti upevnené popruhovými prackami s rozmerom 4 x 9 cm (V x Š) a v oblasti hrudníka zapínateľné na suchý zips pomocou plastového skracovača,

8. veliteľská vesta je v prednej časti navrhnutá tak, aby v brušnej oblasti umožňovala ľahký prístup k služobným pomôckam, ktoré má policajti uložené na taktickej veste,

9. vrchná strana vesty:

- v spodnej časti zadného dielu vesty sú našité dva reflexné pásy; jeden reflexný pás sa nachádza tesne nad švom dolného sedla vesty po celej šírke vesty, druhý reflexný pás je umiestnený na spevnenom páse v spodnej časti zadného dielu vesty po celej jeho šírke pokračujúc po oboch stranách do predných častí spevneného pásu vesty až po regulačný systém suchého zipsu so skracovačom,
- v mieste lopatiek na vrchnej časti zadného dielu je horizontálne našitý reflexný pás, ktorý končí 3 cm od bočných krajov a prechádza na oboch stranách vertikálne do predných dielov; reflexný pás je po celej spodnej časti podšitý svetelnou paspulou,

- na vrchnej pravej strane na hrudnom zapínaní je našitý suchý zips s háčikom s rozmermi 5,5 x 4 cm (Š x V) a na ľavej strane je viditeľný iba štep našitia mäkkej časti suchého zipsu,
- oba predné diely sú predĺžené; na týchto predĺžených stranách je našitá mäkká časť suchého zipsu, ktorý je našitý na lícnej strane predného dielu s rozmermi 14,5 x 3 cm (Š x V); na oboch koncoch predĺžených častí je našitý skracovač – gumené zapínanie s rozmerom cca 9 x 2,5 cm (Š x V),

10. veliteľská vesta z rubovej strany:

- na zadnom diele sú našité dve vrecká na pravom aj ľavom dolnom okraji, ktoré sa v hornej časti zapínajú na suché zipsy; pri pohľade zvnútra je rozmer hotového vrecka na ľavej strane 10 x 12 cm (V x Š) a na pravej strane 9 x 13 cm (V x Š); vrecko na ľavej strane je všité do bočného šva a do šva dolnej časti vesty; vrecko na pravej strane končí 1 cm pred bočným švom a 1cm pred švom dolného sedla,
- dolná časť chrbta je dvojité a predĺžená po stranách tak, aby bolo možné zapnúť vestu vpredu; tieto predĺžené bočné časti sa vpredu zapínajú na suchý zips,
- v dolnej časti chrbta je našitá guma, ktorej šírka so švami je 7 cm a dĺžka gummy so švami je 31 cm,
- na zadnom diele vesty je našitý tunel pre kabeláž v šírke 4,5 cm; jeden koniec vertikálneho tunela končí 4 cm nad vreckom na pravej strane, od bočného kraja je vzdialený 3 cm a v mieste lopatiek prechádza do horizontálnej roviny cez celú šírku chrbta a na ľavej strane prechádza znova do vertikálnej polohy smerujúc cez plece k prednému dielu, vzdialenosť od bočného šva je tiež 3 cm,
- na spodnej časti predného diela v mieste zapnutia na hrudi je na pravej strane našitá mäkká časť suchého zipsu s rozmerom 5 x 4 cm (Š x V) a na ľavej strane je našitá háčiková časť suchého zipsu s rozmerom 5 x 4 cm (Š x V),
- obidva predné diely sú predĺžené; na týchto predĺžených stranách je viditeľný iba hotový štep suchého zipsu, ktorý je našitý na lícnej strane predného dielu vesty; na oboch koncoch predĺžených častí je našité gumené zapínanie s rozmerom cca 9 x 2,5 cm (Š x V),

11. celá vesta je v lemovaní dookola mierne zriadená lemom vo farbe základného materiálu,

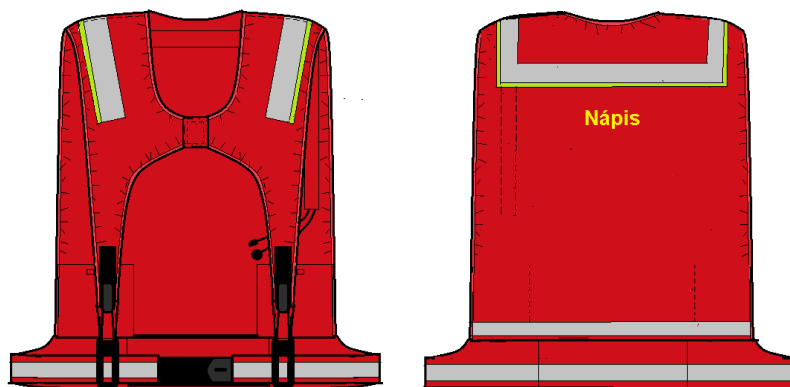
12. Požiadavky na veľkostný sortiment M, L, XL (rozмеры v nasledujúcej tabuľke)

	VEĽKOSŤ	M	L	XL
A	Zadná dĺžka vesty ( bez pásca )	51	53	55
B	Predná šírka	41	43	45
C	Zadná šírka	45	47	49
D	Šírka ramena	13	14	15
E	Dĺžka pasového límca	113	117	121

- všetky rozmery sú uvedené v cm,
- povolená odchýlka od stanovených rozmerov – 3% až + 4%.

**Všeobecné požiadavky**

1. každá vesta musí byť dodaná s nasledujúcimi údajmi umiestnenými na etikete všitej v strede zadného priekrčníka z vnútornej strany vesty: názov výrobku, názov výrobcu, rok výroby, veľkosť, materiálové zloženie, symboly pre údržbu a ošetrovanie podľa STN EN ISO 3759:2011 alebo ekvivalentnej, symboly ošetrovania, piktogram o splnení STN EN ISO 20471:2013/A1 alebo ekvivalentnej; firemné, resp. komerčné označenie vesty nesmie byť pri nosení vesty viditeľné,
2. každá vesta musí byť dodaná v samostatnom plastovom obale (zatavené polyetylénové vrecko opatrené štítkom s uvedením názvu výrobku, názvu výrobcu, veľkosti, roku a mesiaca výroby), s návodom na jej používanie, údržbu, vrátane symbolov ošetrovania, spôsob skladovania a dobu životnosti (počet čistiacich cyklov, ktoré možno vykonať bez zhoršenia kvalitatívnych vlastností vesty) v slovenskom alebo českom jazyku (s úradným prekladom v prípade iného cudzieho jazyka), s uvedením upozornenia na riziká obmedzujúce funkčné úrovne,
3. musí vydržať minimálne 50 bežných pracích cyklov pri zachovaní certifikovanej úrovne viditeľnosti,
4. každá vesta musí byť dodaná v 1. akosti s platnou zárukou v trvaní 24 mesiacov odo dňa dodania.



obrázok: grafický návrh vesty

**f) Vesta pre pracovníkov ochrany objektov**

Vesta pre pracovníkov ochrany objektov v rámci Ministerstva vnútra Slovenskej republiky (ďalej len „vesta“), ktorá bude slúžiť ako ich identifikačný odev, musí spĺňať nasledujúce technické parametre:

1. klasický rovný strih s véčkovým výstrihom, dĺžkou siahajúcou po boky, tvorená dvoma prednými dielmi delenými zipsom a zadným dielom; vyrobená z filetového úpletu zo špeciálnej 100 % polyesterovej rýchloschnúcej šesťuholníkovej sieťovanej tkaniny, ktorej vlastnosti sú vysoká pevnosť, odolnosť proti oderu a odolnosť proti roztrhnutiu (ako napr. Coolpass Mesh a pod.), v jednofarebnom prevedení – čierna, zvýraznená strieborným reflexným segmentovaným pásom aplikovaným horizontálne na spodnom okraji vesty a lemovaná pružným čiernym oderu vzdorným lemom,
2. materiálové zloženie základného materiálu vesty:

PARAMETER	JEDNOTKA	HODNOTA	TECH. NORMA/ SKÚŠOBNÁ METÓDA	skutočná hodnota ponúkaného výrobku / Vlastný návrh plnenia
Materiálové zloženie	-	100 % polyester Coolpass Mesh alebo ekvivalent	STN 80 0067-1:1998 alebo ekvivalentnej	
Plošná hmotnosť	g/m <sup>2</sup>	175±10 %	STN EN 12127 alebo ekvivalentnej	
Štruktúra	-	osnovný filetový úplet	STN EN ISO 3572 alebo ekvivalentnej	
Farby	odtieň	čierna	STN EN ISO 20471/A1 alebo ekvivalentnej	
Zrážanlivosť po praní pri 30 °C po piatich praniach stĺpik riadok	% %	max. - 3 max. - 3	STN EN ISO 105- C06:2010 alebo ekvivalentnej	
Odolnosť voči oderu	12kPa	3	STN EN ISO 12947- 2:2017-02 alebo ekvivalentnej	
Stálofarebnosť po praní pri 30 °C	stupeň šedej stupnice	3	STN EN ISO 105- C06:2010 alebo ekvivalentnej	
Stálofarebnosť v otere suchý stĺpik/riadok	stupeň šedej stupnice	3	STN EN ISO 105- X12:2016-08 alebo ekvivalentnej	
mokrý stĺpik/riadok		3		

Stálofarebnosť v pote alkalický	stupeň šedej stupnice	3	STN EN ISO 105-D01:2013	
kyslý		3	alebo ekvivalentnej	
Stálofarebnosť vo vode	stupeň šedej stupnice	3	STN EN ISO 105-C06:2010	
			alebo ekvivalentnej	
pH vodného výluhu	-	4 < PH < 7,5	STN EN ISO 3071:2008	
			alebo ekvivalentnej	

- na ľavom prednom diele vesty v jeho strede je v oblasti hrudníka našitá čierna mäkká časť suchého zipsu s rozmermi 10 x 6,5 cm (V x Š), na prichytenie znaku pracovníkov ochrany objektov,
- na zadnom diele vesty je v strede v oblasti lopatiek po celej šírke vesty aplikovaný strieborný reflexný nápis „OCHRANA OBJEKTU“ (v dvoch riadkoch), typ písma ARIAL, s výškou písmena cca 6 cm bez diakritiky, hrúbkou písmena cca 1,3 cm (tolerancia  $\pm 3$  mm); technológia nažehlenia písmen musí pri bežnom používaní vesty zabezpečiť trvácnosť nápisu minimálne počas stanovenej životnosti vesty,
- v oblasti pása cca 20 cm od spodného okraja vesty je po celom obvode vesty horizontálne aplikovaný jeden 5 cm široký segmentovaný strieborný reflexný pás,
- v oblasti pása je vo veste, z jej rubovej strany, všitý tunel prechádzajúci cez celú zadnú časť vesty až do cca tretiny oboch predných polpredkov, cez ktorý prechádza okrúhla gumička, na oboch koncoch prevlečená cez plochú plastovú zarážku s pružinkou umiestnenou na obidvoch predných dieloch vesty na konci všitého tunela v oblasti bočných dielov (z rubovej strany); gumička slúži na stiahnutie vesty v páse,
- vesta je lemovaná po celom svojom obvode, vrátane prieramkov; lemovanie vesty je zhotovené z 2 cm širokého pružného oderu vzdorného lemu čiernej farby, výsledná šírka lemu je 1 cm, spodná časť vesty v oblasti zipsu je zaoblená,
- zapínanie vesty je riešené čiernym deliteľným zipsom GT8 s predĺženým zipsovým ťaháčikom, ktorý je všitý do predných dielov od dolnej časti výstrihu po zaoblenú spodnú časť predných dielov vesty,
- v priekrčníku zadného dielu vesty, je z vnútornej strany vesty pod lemovku vložené 6 cm dlhé pútko na zavesenie vesty, zhotovené z 2 cm širokého tkaného oderu-vzdorného popruhu čiernej farby,
- suchý zips nízko profilový musí spĺňať nasledujúce vlastnosti:

PARAMETER	POŽADOVANÝ ÚDAJ	TECH. NORMA/ SKÚŠOBNÁ METÓDA	skutočná hodnota ponúkaného výrobku / Vlastný návrh plnenia
Materiálové zloženie	100 % PAD	Nariadenie EP a Rady EÚ č. 1007/2011	
Plošná hmotnosť	340g/m <sup>2</sup> $\pm$ 5%	STN EN 12127 alebo ekvivalentnej	
Farba	čierna		
Oddeľovacia sila po prvom cykle zopnutia po 10 000 cykloch zopnutia	min. 1,7 N/cm min. 1,0 N/cm,	STN EN 12242 alebo ekvivalentnej	
Strihová pevnosť v pozdĺžnom smere po prvom cykle zopnutia po 10 000 cykloch zopnutia	min. 10 N/cm <sup>2</sup> min. 5 N/cm <sup>2</sup>	STN EN 13780 alebo ekvivalentnej	
Stálofarebnosť v praní pri 40 °C zmena odtieňa	min. stupeň 3-4	STN EN ISO 105-C06 alebo ekvivalentnej	

## Požiadavky na veľkostný sortiment

- veľkostný sortiment S, M, L, XL, XXL, 3XL (rozмеры v nasledujúcej tabuľke)

Veľkosť vesty	S	M	L	XL	XXL	XXXL	Tolerancia +/-
A – šírka cez prsia	54	58	62	66	72	78	1
B – dĺžka vesty	71	73	75	77	80	83	1
C – hĺbka prieramku	27	28	29	30	32	34	1

- všetky rozмеры sú uvedené v cm,
- povolená odchýlka od stanovených rozmerov – 3% až + 4%,

## Všeobecné požiadavky

1. každá vesta musí byť dodaná s nasledujúcimi údajmi umiestnenými na etikete všitej v strede zadného priekrčníka z vnútornej strany vesty: názov výrobku, názov výrobcu, rok výroby, veľkosť, materiálové zloženie, symboly pre údržbu a ošetrovanie podľa STN EN ISO 3759:2011 alebo ekvivalentnej; symboly ošetrovania, piktogram o splnení technickej normy na zloženie materiálu; komerčné označenie vesty nesmie byť pri nosení vesty viditeľné,
2. každá vesta musí byť dodaná v samostatnom plastovom obale (zatavené polyetylénové vrečko opatrené štítkom s uvedením názvu výrobku, názvu výrobcu, veľkosti, roku a mesiaca výroby), s návodom na jej používanie, údržbu, vrátane symbolov ošetrovania, spôsob skladovania a dobu životnosti (počet čistiacich cyklov, ktoré možno vykonať bez zhoršenia kvalitatívnych vlastností vesty) v slovenskom alebo českom jazyku, s uvedením upozornenia na riziká obmedzujúce funkčné úrovne,
3. musí vydržať minimálne 50 bežných pracích cyklov pri zachovaní certifikovanej úrovne viditeľnosti,
4. každá vesta musí byť dodaná v 1. akosti s platnou zárukou v trvaní 24 mesiacov odo dňa dodania.

## g) Rozlišovacia a podporná výstroj pilotov UAV

Určená pre pilotov štátnych lietadiel spôsobilých lietať bez pilota (ďalej len „vesta“) zaradených na útvaroch v pôsobnosti Ministerstva vnútra Slovenskej republiky, pri plnení špeciálnych úloh s nasadením bezpilotných prostriedkov.

Pre zabezpečenie uvedených funkčných vlastností požadujeme minimálne nasledovné vlastnosti a technické parametre vesty:

1. klasický rovný strih s dĺžkou siahajúcou po boky, tvorená dvoma prednými dielmi delenými zipsom a zadným dielom, tmavomodrej farby, s doplnujúcimi plastovými retroreflexnými mikroprizmatickými našivacími pásmi s bielou kontúrou vo farbe reflexná svetlo-strieborná (pri svite šedá), šírky 5 cm,
2. vyrobená z dvoch vrstiev materiálu, ktorým je filetový úplet tmavomodrej farby a filetový osnovný úplet 7:1, ako aj z doplnkových materiálov (vrecká, pätky, regulačný systém, sedlá predných dielov, bočné a spodné lišty vnútorných polmechových vreciek) a ostatných materiálov (plastové retroreflexné mikroprizmatické pásy, lemovacie popruhy, suché zipsy),
3. filetový úplet tmavomodrej farby Pantone 19-3952 TPX je vrchný (základný) materiál na predné i zadné diely vesty, vyrobený z mäkkej, ľahkej, vysoko priedušnej, nenasiakavej a oteruvzdornej sieťoviny zo 100 % polyesteru, s týmito vlastnosťami:

PARAMETER	JEDNOTKA	HODNOTA	TECH. NORMA/ SKÚŠOBNÁ METÓDA	skutočná hodnota ponúkaného výrobku / Vlastný návrh plnenia
Materiálové zloženie	-	100 % polyester	STN 80 0067-1:1998 alebo ekvivalentnej	
Plošná hmotnosť	g/m <sup>2</sup>	410 <sub>+5</sub> %	STN EN 12127 alebo ekvivalentnej	
Štruktúra	-	osnovná pletšina	STN EN ISO 3572 alebo ekvivalentnej	

Farba	odtieň	tmavomodrá: Pantone 19-3952 TPX	Spektrofotometricky EN ISO 105-J01 alebo ekvivalentnej	
Pevnosť v ťahu	stĺpik	N	min. 1150	STN EN ISO 13934-1 alebo ekvivalentnej
	riadok	N	min. 1250	
Zrážanlivosť po praní pri 40 °C po piatich praniach	stĺpik	%	max. ± 2	STN EN ISO 3759 STN EN ISO 6330 STN EN ISO 5077 alebo ekvivalentnej
	riadok	%	max. ± 2	
Stálofarebnosť po praní pri 40 °C	stupeň šedej stupnice	4-5/4-5	4-5/4-5	STN EN ISO 105-C06 alebo ekvivalentnej
Stálofarebnosť v otere suchý	stĺpik/riadok	stupeň šedej stupnice	4-5/ 4-5	STN EN ISO 105-X12 alebo ekvivalentnej
	stĺpik/riadok		4-5/ 4-5	
Stálofarebnosť v pote	alkalický	stupeň šedej stupnice	5/5	STN EN ISO 105-E04 alebo ekvivalentnej
	kyslý		5/5	
Stálofarebnosť vo vode	stupeň šedej stupnice	4-5/4/4	4-5/4/4	STN EN ISO 105-E01 alebo ekvivalentnej
pH vodného výluhu	-	4,0-7,5	4,0-7,5	STN EN ISO 3071 alebo ekvivalentnej
Obsah arylamínov	mg.kg <sup>-1</sup>	< 30	< 30	STN EN ISO 14362-1 alebo ekvivalentnej
Obsah formaldehydu	mg.kg <sup>-1</sup>	< 75	< 75	STN EN ISO 14184-1 alebo ekvivalentnej

4. druhá (spodná) vrstva vo väzbe osnovný filetový úplet 7:1 – je materiál pre spodnú vrstvu predných a zadných dielov vesty, vyrobená zo 100 % polyesteru, v tmavomodrej farbe s týmito vlastnosťami:

PARAMETER	JEDNOTKA	HODNOTA	TECH. NORMA/ SKÚŠOBNÁ METÓDA	skutočná hodnota ponúkaného výrobku / Vlastný návrh plnenia
Materiálové zloženie	-	100 % polyester	STN 80 0067-1:1998 alebo ekvivalentnej	
Plošná hmotnosť	g/m <sup>2</sup>	200 ± 5 %	STN EN 12127 alebo ekvivalentnej	
Štruktúra	-	osnovný filetový úplet 7:1	STN EN ISO 3572 alebo ekvivalentnej	
Hustota úpletu	1cm ± 1r-1st	riadky 180 stĺpce 13	STN EN ISO 14 971	
Pevnosť pri pretlaku	kPa	min. 1 300	STN EN ISO 13938-1 alebo ekvivalentnej	
Farba	odtieň	tmavomodrá: Pantone 19-4027 TPX	Spektrofotometricky EN ISO 105-J01 alebo ekvivalentnej	
Zmena rozmerov po praní pri 40 °C po 5 cykloch pranie – pozdĺžne/priečne smer	%	max. ± 3 max. ± 3	STN EN ISO 3759 STN EN ISO 6330 STN EN ISO 5077 alebo ekvivalentnej	

Stálofarebnosť po praní pri 40 °C	stupeň šedej stupnice	5/4-5	STN EN ISO 105-C06 alebo ekvivalentnej
Stálofarebnosť v otere suchý mokrý	stupeň šedej stupnice	4 4-5	STN EN ISO 105-X12 alebo ekvivalentnej
Stálofarebnosť v pote alkalický kyslý	stupeň šedej stupnice	4-5/4-5 5/4-5	STN EN ISO 105-E04 alebo ekvivalentnej
pH vodného výluhu	-	4,0-7,5	STN EN ISO 3071 alebo ekvivalentnej
Obsah arylamínov	mg.kg <sup>-1</sup>	< 30	STN EN ISO 14362-1 alebo ekvivalentnej
Obsah formaldehydu	mg.kg <sup>-1</sup>	< 75	STN EN ISO 14184-1 alebo ekvivalentnej

5. doplnkový materiál – vrecká a vybrané diely vesty (sedlá predného dielu, regulačný systém, pätky) vyrobený zo zmesového materiálu keper 3/1 v zložení 67 % polyester a 33 % bavlna, s týmito vlastnosťami:

PARAMETER	JEDNOTKA	HODNOTA	TECH. NORMA/ SKÚŠOBNÁ METÓDA	skutočná hodnota ponúkaného výrobku / Vlastný návrh plnenia
Materiálové zloženie	-	67 % polyester 33 % bavlna	Nariadenie Európskeho parlamentu a Rady (EÚ) č. 1007/2011 z 27. septembra 2011	
Plošná hmotnosť	g/m <sup>2</sup>	230 ± 5 %	STN EN 12127 alebo ekvivalentnej	
Štruktúra	-	keper 3/1	STN EN ISO 3572 alebo ekvivalentnej	
Pevnosť v ťahu	stĺpik	min. 1300	STN EN ISO 13934-1 alebo ekvivalentnej	
	riadok	min. 1400		
Farba	odtieň	tmavomodrá: Pantone 19-4027 TPX	Spektrofotometricky EN ISO 105-J01 alebo ekvivalentnej	
Odolnosť proti oderu (Martindale)		> 50.000	STN EN ISO 12947-2 alebo ekvivalentnej	
Zrážanlivosť po praní pri 60 °C po piatich praniach	stĺpik	max. ±2	STN EN ISO 3759 STN EN ISO 6330 STN EN ISO 5077 alebo ekvivalentnej	
	riadok	max. ± 3		
Odolnosť proti povrchovému zmáčaniu-pôvodná vzorka	-	100 ISO 5	STN EN 4920 2012 alebo ekvivalentnej	
Stálofarebnosť po praní pri 40 °C	stupeň šedej stupnice	4-5/4-5	STN EN ISO 105-C06 alebo ekvivalentnej	
Stálofarebnosť v otere	suchý	4	STN EN ISO 105-X12 alebo ekvivalentnej	
	mokrý	-		
Stálofarebnosť v pote	kyslý	4-5 / 4	STN EN ISO 105-E04 alebo ekvivalentnej	
	alkalický	4-5 / 4		
Stálosť na svetle (škála 1-8)	stupeň	4-5	STN EN ISO 105-B02 alebo ekvivalentnej	

pH vodného výluhu	-	4,0-7,5	STN EN ISO 3071 alebo ekvivalentnej
Obsah arylamínov	mg.kg <sup>-1</sup>	< 30	STN EN ISO 14362-1 alebo ekvivalentnej
Obsah formaldehydu	mg.kg <sup>-1</sup>	< 75	STN EN ISO 14184-1 alebo ekvivalentnej

6. našivací plastový mikroprizmatický retroreflexný pás, široký 5 cm, farba svetlo-strieborná (pri svite šedá) s bielou kontúrou (musí spĺňať normu EN ISO 20471:2013/A), je vyrobený z materiálu, ktorý obsahuje mikroskopické sklenené guľičky zaisťujúce odraz dopadajúceho svetla v tme a pri zníženej viditeľnosti,
7. okraje vesty spevnené 2,5 cm širokým lemovacím ripsovým pevným popruhom vyrobeným z oteruvzdornej látky tmavomodrej farby s retroreflexným prerušovaným prúžkom striebornej farby na okrajoch v zložení 100 % polyester s nasledovnými vlastnosťami:

PARAMETER	JEDNOTKA	HODNOTA	TECH. NORMA/ SKÚŠOBNÁ METÓDA	skutočná hodnota ponúkaného výrobku / Vlastný návrh plnenia
Materiálové zloženie	-	100 % polyester	Nariadenie Európskeho parlamentu a Rady (EÚ) č. 1007/2011 z 27. septembra 2011	
Šírka	mm	25 ± 1 mm	STN EN ISO 22 198 alebo ekvivalentnej	
Hrúbka	mm	1,1 ± 0,1 mm	STN EN ISO 64 7011 alebo ekvivalentnej	
Stálofarebnosť: - v otere - v pote (alkalickom, kyslom) - v praní pri 40 °C	stupeň šedej stupnice	min. 4 4/4 4	STN EN ISO 105-X12 STN EN ISO 105-E04 STN EN ISO 105-C06 alebo ekvivalentnej	

8. suché zipsy nízko profilové vo farbe základného materiálu v šírkach:
- 2 – 2,5 cm (obe časti), 3 cm (mäkká časť), 3,8 cm (drsná časť), 4 cm (obe časti),
  - musia spĺňať nasledujúce vlastnosti

PARAMETER	HODNOTA/JEDNOTKA	skutočná hodnota ponúkaného výrobku / Vlastný návrh plnenia
Materiál	100 % polyamid	
Hrúbka	1,5 mm ± 0,5 mm	
Hmotnosť	220 g/m <sup>2</sup> (+ 3 %)	

9. ostatný materiál vesty:
- ripsový popruh, farba čierna, šírka 2 cm, 2,5 cm a 3 cm,
  - pevná čierna guma, šírka 2 cm,
  - pevný plastový kostený zips - hlavný, farba čierna/tmavomodrá, s jedným kovovým bežcom (kvalitný)



- a s predĺženým zipsovým ťaháčikom,
- plastové polkrúžky – vnútorný priemer 2,5 cm, farba čierna,
- etiketa textilná, farba biela, tlač čierna,

10. vesta tmavomodrej farby s klasickým véčkovým výstrihom tvorená dvoma prednými dielmi delenými zipsom a zadným dielom; predné diely a zadný diel sú spojené v mieste ramien a bokov regulačným systémom riešeným technológiou suchých zipsov (popis nižšie); vesta sa zapína v predných okrajoch polpredkov na zips; vesta je po okrajoch lemovaná lemovacími ripsovými popruhmi tmavomodrej farby s retroreflexným prerušovaným prúžkom striebornej farby,
11. horizontálne po celom obvode v spodnom okraji vesty a to spredu od okraja vesty, cez spodné okraje všetkých nakladaných vreciek, prechádzajúc plynule do zadnej časti vesty, v jednej línii našitý 5 cm široký plastový retroreflexný mikropřizmatický pás svetlo-striebornej farby (pri svite šedá) (môžu byť prerušované šitím, avšak presne nadväzujúce) s bielou kontúrou; retroreflexný pás je na úrovni spodného okraja predných nakladaných vreciek, t. j. cca 5 cm od spodného okraja vesty,
12. na príklopkách predných dielov oboch ramien vesty, sú prechádzajúc šikmo do zadného dielu a končiac všité pod vodorovnou mäkkou časťou suchého zipsu na upevnenie laty „POLÍCIA/HASIČI/HZS“ našité plastové retroreflexné mikropřizmatické pásy svetlo-striebornej farby s bielou kontúrou v šíre 5 cm,
13. na vnútornej strane vesty v oblasti šije, do lemu vesty našité pevné pútiko dlhé cca 4,5 cm umožňujúce zavesenie vesty,
14. polpredky zapínateľné po celej ich dĺžke pevným plastovým kosteným zipsom s kovovým bežcom (hlavný zips) zaisteným proti samovoľnému rozopnutiu a predĺženým zipsovým ťaháčikom,
15. dĺžka vesty nepresahuje pás kvôli voľnému prístupu k služobnému opasku,
16. regulačný systém tvorený presahom jednotlivých dielov v oblasti ramien a bokov, ktoré sú k sebe dvojmo spojené systémom na suchý zips; regulačný systém musí umožniť jednotlivé veľkosti vesty regulovať minimálne o 10 cm po obvode vesty (cez hrudník a pás) a minimálne o 5 cm v oblasti ramien (rozšírenie a predĺženie vesty); regulácia má byť technologicky riešená takým spôsobom, aby i v prípade nastavenia na maximálne hodnoty obvodu a dĺžky, bola zachovaná dostatočná pevnosť zopnutia predného a zadného dielu vesty a navrhnutá tak, aby bolo možné používať jednu veľkosť vesty po celý rok (na jednu až štyri vrstvy oblečenia v závislosti od klimatických podmienok),
17. na stranách priliehajúcich k stredu vesty oboch ramenných presahov zadného dielu vesty sú v prednej časti vesty vypustené spod lemovacích popruhov smerom k vonkajším okrajom vesty tri elastické uchy šírky 2 cm s priemerom 2-3 cm pre uchytenie malého svetidla; prvé ucho je umiestnené na najvyššom bode vesty, v úrovni pripavenia vonkajšieho regulačného dielu; druhé vo vzdialenosti 3 cm pod prvým a tretie vo vzdialenosti 3 cm pod druhým,
18. na zadnom diele vesty vo vzdialenosti cca 6 cm od priekrčníka vycentrovaný v strede zadného dielu vesty aplikovaný retroreflexný strieborný nápis „PILOT UAV“, s výškou písmena 6 cm bez diakritiky, hrúbkou písmena cca 1 cm, (tolerancia  $\pm 3$  mm), typ písma ARIAL,
19. na zadnom diele vesty vo vzdialenosti cca 15 cm od priekrčníka po celej šírke zadného dielu (horizontálne) našitá mäkká časť 2 nízkoprofilových suchých zipsov vysokých 4 cm, s celkovými rozmermi cca 8 x 29 cm (V x Š) (dĺžka suchého zipsu podľa šírky zadného dielu konkrétnej veľkosti vesty), pre umiestnenie laty so strieborným reflexným nápisom: POLÍCIA/HASIČI/HZS (výška laty cca 8 cm); súčasťou dodávky je čierna lať, s čiernou háčikovou časťou suchého zipsu zospodu s nažehleným retroreflexným strieborným nápisom POLÍCIA, HASIČI alebo HZS, s výškou písmena 6 cm bez diakritiky, hrúbkou písmena cca 1,5 cm, (tolerancia  $\pm 3$  mm), typ písma ARIAL; technológia nažehlenia písmen musí pri bežnom používaní vesty zabezpečiť trvácnosť nápisov minimálne počas stanovenej životnosti vesty; obstarávateľ si vyhradzuje právo posúdenia realizácie nápisov a farebného prevedenia lát, s možnosťou návrhov na ich zmenu, úpravu či doplnenie (platí pre všetky nápisy a laty),
20. zadná časť vesty bez akýchkoľvek vreciek a iných súčastí narúšajúcich komfort pri sedení vo vozidle,
21. v spodnej časti vonkajšej strany oboch ramenných presahov, po celej ich šírke vodorovne našité dva pevné ripsové popruhy čiernej farby cca 2 cm vysoké s priechodom presne 4,5 cm umožňujúce prichytenie služobných pomôcok; prvé pútiko je umiestnené cca 1 cm odspodu ramenného presahu, druhé rovnaké pútiko je rovnakým spôsobom našité cca 5 cm odspodu; spodná vonkajšia strana oboch ramenných presahov je v strede vybavená plastovými polkrúžkami s vnútorným priemerom 2,5 cm,
22. na ľavom prednom diele vesty v jej spodnej časti, cca 5 cm od hlavného zipsu je z vonkajšej strany vesty našité vonkajšie neprehľadné mechovité nakladané vrecko určené na uloženie rádiostanice, s rozmermi cca 16,5 x 12 x 4 cm (V x Š x H), nosnosťou minimálne 450 g a tvarovanou príklopkou zapínanou na suchý zips, s rozmerom cca 10 x 8,5 cm (V x Š), v zúženej časti v šírke 5,5 cm, so skoseným ľavým rohom v šírke 2-3 cm a skoseným pravým rohom v šírke 1 cm, pre prechod antény rádiostanice; vrecko je zhotovené

- zo zmesovej tkaniny tmavomodrej farby (bod 5), výstuha vreciek je vyrobená zo zmesovej tkaniny, vrecko je odolné voči vode z vonkajšej i vnútornej strany (od užívateľa),
23. na ľavom prednom diele vesty v jej spodnej časti, cca 2 cm od mechovitého nakladaného vrecka na uloženie rádiostanice, smerom k bočnému švu vesty, je z vonkajšej strany vesty našité ďalšie vonkajšie neprehľadné mechovité nakladané vrecko s rozmermi cca 16 x 9 x 3,5 cm (V x Š x H) odnímateľnou príklopkou zvnútra zapínanou na suchý zips a s nosnosťou minimálne 400 g; výstuha vrecka je vyrobené zo zmesovej tkaniny, vrecko je odolné voči vode z vonkajšej i vnútornej strany (od užívateľa); odnímateľná príklopka slúži na zaistenie služobných a administratívnych pomôcok proti vypadnutiu,
  24. na ľavom prednom diele vesty (v prsnej časti) v priestore medzi sedlom a mechovitými nákladnými vreckami, je z doplnkového materiálu (bod 5) po celej šírke sedla našitý plochý „tunel“ vysoký cca 14,5 cm, slúžiaci na prechod kábla rádiostanice, s upevnením na suchý zips našitým v hornej vnútornej časti tohto prechodu, podloženie/výstuha „tunela“ je vyrobená zo zmesovej tkaniny,
  25. na „tuneli“ slúžiacom na prechod kábla rádiostanice umiestneného na ľavom prednom diele vesty, je cca 2 cm od jeho horného okraja v strede našitá mäkká časť nízko profilového suchého zipsu veľkosti 3 x 7,5 cm (V x Š) pod identifikačné číslo príslušníka PZ/HaZZ/HZS; približne 1 cm pod týmto suchým zipsom je našitá mäkká časť nízko profilového suchého zipsu s rozmermi cca 3,8 x 11,3 cm (V x Š) na umiestnenie nápisu PILOT UAV; približne 1 cm pod týmto suchým zipsom je našitá mäkká časť nízko profilového suchého zipsu s rozmermi cca 4 x 11 cm (V x Š) na umiestnenie nápisu POLÍCIA/HASIČI/HZS; zarovnanie suchých zipsov oproti stredu predného dielu; súčasťou dodávky je aj čierna lata zospodu s čiernou háčikovou časťou suchého zipsu so strieborným retroreflexným nápisom POLÍCIA/HASIČI/HZS s výškou písmena 2,5 cm bez diakritiky, typ písma ARIAL, s hrúbkou písmena 4 mm, umiestnený na čiernom podklade, šírka nápisu je prispôbená rozmeru laty; technológia nažehlenia písmen musí pre bežnom používaní vesty zabezpečiť trvácnosť nápisu minimálne počas stanovenej životnosti vesty; suché zipsy sú v rohoch mierne zaoblené,
  26. pod pravým ramenným presahom, v dolnej časti sedla v mieste priekrčníka v dvoch stĺpcoch a troch radoch našitý pevný ripsový popruh na spôsob double molle štandardizovaného systému (2 stĺpce, 3 rady), s rozmermi cca 7,5 x 7,5 cm (V x Š) čiernej farby na upevnenie osobnej kamery s pravidelne rozmiestnenými priechodmi širokými presne 3,5 cm (na minimálne dve vidlice) a zároveň aby bolo možné uchytiť kameru pomocou magnetu so 4 magnetickými bodmi v tvare X (v mieste magnetov nesmie byť vložený molle systém; obstarávateľ poskytne na zabezpečenie kompatibility molle systému s držiakom osobnej kamery vzorky držiakov),
  27. na pravom prednom diele vesty v prsnej časti, cca 5 cm pod tzv. double molle systémom je našitá mäkká časť nízko profilového suchého zipsu v rohoch mierne zaobleného s rozmermi cca 10 x 10 cm (V x Š) na umiestnenie piktogramu bezpilotného lietadla; súčasťou dodávky je aj čierna lata zospodu s čiernou háčikovou časťou suchého zipsu s nažehleným/vyšitým piktogramom bezpilotného lietadla striebornej retroreflexnej farby,



Ilustračný obrázok (môže byť mierne upravený zo strany verejného obstarávateľa): piktogram bezpilotného lietadla

28. na pravom prednom diele vesty pod mäkkou časťou nízko profilového suchého zipsu na umiestnenie piktogramu bezpilotného lietadla je v strede našitá mäkká časť nízko profilového suchého zipsu s rozmermi cca 4 x 12 cm (V x Š) pod latu s hodnotným značením príslušníka PZ/HaZZ/HZS,
29. na pravom prednom diele vesty v jej spodnej časti, cca 5 cm od hlavného zipsu je z vonkajšej/vrchnej strany vesty našité vonkajšie neprehľadné mechovité nakladané vrecko s rozmermi cca 16,5 x 13 x 3,5 cm (V x Š x H) s príklopkou so zapínaním na suchý zips s rozmermi cca 10 x 13 cm (V x Š), s nosnosťou minimálne 400 g; vrecko je zhotovené zo zmesovej tkaniny tmavomodrej farby (bod 5), výstuha vrecka je vyrobená zo zmesovej tkaniny, vrecko je odolné voči vode z vonkajšej i vnútornej strany (od užívateľa); vnútri vrecka je umiestnené ďalšie ploché vrecko, resp. vačok na mobil z pružného dostatočne pevného úpletu tmavomodrej farby, s rozmermi cca 16,5 x 10,5 cm (V x Š),
30. na pravom prednom diele vesty v jej spodnej časti, cca 2 cm od mechovitého nakladaného vrecka popísaného v bode 29, smerom k bočnému švu vesty, je z vonkajšej strany vesty našité ďalšie vonkajšie

neprehľadné mechovité nakladané vrečko s rozmermi cca 16 x 9 x 3,5 cm (V x Š x H) s príklopkou zapínanou na suchý zips a s nosnosťou minimálne 400 g; výstuha vrečka je vyrobené zo zmesovej tkaniny, vrečko je odolné voči vode z vonkajšej i vnútornej strany (od užívateľa); príklopka slúži na zaistenie služobných a administratívnych pomôcok proti vypadnutiu,

31. mäkká časť suchých zipsov je vo farbe podkladového materiálu, príp. čierna.

### Požiadavky na veľkostný sortiment

- veľkostný sortiment S, M, L, XL, XL (rozмеры v nasledujúcej tabuľke):

	VEĽKOSŤ	XXS	XS	S	M	L	XL	2XL
	Výšková skupina	160-168	160-168	168-176	168-176	176-184	176-184	176-184
	Obvod hrudníka	80-84	86-90	92-96	98-102	104-108	110-114	116-120
A	½ obvodu pásu	47-52	50-55	53-58	56-61	59-64	62-67	65-70
B	½ obvodu hrudníka	47-52	50-55	53-58	56-61	59-64	62-67	65-70
C	dĺžka vesty	51-56	51-56	54-59	54-59	57-62	57-62	57-62
D	dĺžka ramena	11	11	11	11	11	11	11
E	výška prieramkov	25-30	25-30	28-33	28-33	31-36	31-36	31-36

- všetky rozмеры sú uvedené v cm,
- povolená odchýlka od stanovených rozmerov – 3% až + 4%.

### Všeobecné požiadavky

1. každá vesta musí byť dodaná s nasledujúcimi údajmi umiestnenými na etikete všitej v strede zadného priekrčníka z vnútornej strany vesty: názov výrobku, názov výrobcu, rok výroby, veľkosť, materiálové zloženie, symboly pre údržbu a ošetrovanie podľa STN EN ISO 3759:2011 alebo ekvivalentnej, symboly ošetrovania, firemné, resp. komerčné označenie vesty nesmie byť pri nosení vesty viditeľné,
2. každá vesta musí byť dodaná v samostatnom plastovom obale (zatavené polyetylénové vrečko opatrené štítkom s uvedením názvu výrobku, názvu výrobcu, veľkosti, roku a mesiaca výroby), s návodom na jej používanie, údržbu, vrátane symbolov ošetrovania, spôsob skladovania a dobu životnosti (počet čistiacich cyklov, ktoré možno vykonať bez zhoršenia kvalitatívnych vlastností vesty) v slovenskom alebo českom jazyku, s uvedením upozornenia na riziká obmedzujúce funkčné úrovne,
3. musí vydržať minimálne 50 bežných pracích cyklov pri zachovaní certifikovanej úrovne viditeľnosti,
4. každá vesta musí byť dodaná v 1. akosti s platnou zárukou v trvaní 24 mesiacov odo dňa dodania.

### Obstarávateľ ďalej požaduje:

- od úspešného uchádzača do dvoch mesiacov od účinnosti kúpnej zmluvy vyhotovenie 1 ks vesty z každej konfekčnej veľkosti (tzv. merná sada), za účelom určenia presného počtu konkrétneho veľkostného sortimentu.

### h) Jednoduchá rozlišovacia vesta modrá (prehoz)

Vesta určená pre rozlišovanie príslušníkov Policajného zboru počas plánovaných taktických cvičení (ďalej len „vesta“).

Vesta musí spĺňať nasledujúce vlastnosti:

1. musí mať klasický rovný strih s účkovým výstrihom vpredu i vzadu, s dĺžkou siahajúcou po boky, zhotovená z predného a zadného hladkého dielu, ktoré sú k sebe zošité len v oblasti ramien; vesta sa oblieka prevlečením cez hlavu,
2. po bokoch sa predný a zadný diel vesty spájajú k sebe pomocou dvoch pružných gumových pásov na každej strane; gumové pásy sú čiernej farby,
3. okraje vesty sú po celom obvode lemované čiernym lemom, spodné okraje prednej časti vesty sú zaoblené,

4. musí byť vyrobená z odolného syntetického materiálu (nylonu alebo ekvivalent), ktorý musí mať nízku plošnú hmotnosť, vysokú odolnosť proti oderu, rýchle odvádzanie vlhkosti a krátku dobu schnutia,
5. musí byť jednofarebná, výraznej modrej farby (okrem čiernych lemov a gumových pásov),
6. musí zabezpečovať vysokú optickú identifikovateľnosť v exteriérových aj interiérových podmienkach,
7. musí byť po celej ploche bez nápisov,
8. musí byť univerzálnej veľkosti, čo zodpovedá cca veľkosti L – XXL.

#### **Všeobecné požiadavky**

1. každá vesta musí byť dodaná s nasledujúcimi údajmi umiestnenými na etikete všitej v strede zadného priekrčníka z vnútornej strany vesty: názov výrobku, názov výrobcu, rok výroby, veľkosť, materiálové zloženie, symboly pre údržbu a ošetrovanie podľa STN EN ISO 3759:2011 alebo ekvivalentnej; symboly ošetrovania, piktogram o splnení technickej normy na zloženie materiálu; komerčné označenie vesty nesmie byť pri nosení vesty viditeľné,
2. každá vesta musí byť dodaná v samostatnom plastovom obale (zatavené polyetylénové vrečko opatrené štítkom s uvedením názvu výrobku, názvu výrobcu, veľkosti, roku a mesiaca výroby), s návodom na jej používanie, údržbu, vrátane symbolov ošetrovania, spôsob skladovania a dobu životnosti (počet čistiacich cyklov, ktoré možno vykonať bez zhoršenia kvalitatívnych vlastností vesty) v slovenskom alebo českom jazyku, s uvedením upozornenia na riziká obmedzujúce funkčné úrovne,
3. musí vydržať minimálne 50 bežných pracích cyklov pri zachovaní certifikovanej úrovne viditeľnosti,
4. každá vesta musí byť dodaná v 1. akosti s platnou zárukou v trvaní 24 mesiacov odo dňa dodania.