

Demolice typové garáže Ulice Přímětická/Resslova, Znojmo - Město

- A. PRŮVODNÍ ZPRÁVA
- B. SOUHRNNÁ TECHNICKÁ ZPRÁVA

POŘIZOVATEL
Město Znojmo

NAVRHL:	Ing. arch Michal Štancl
VYPRACOVAL:	Ing. Jakub Veleba
ZODPOVĚDNÝ PROJEKTANT:	Ing. Aleš Čeleda

A. PRŮVODNÍ ZPRÁVA

A.1 Identifikační údaje

A.1.1 Údaje o stavbě

A.1.1.a) Název stavby

Demolice typové garáže

A.1.1.b) Místo stavby

Ulice Přímětická/Resslova, Znojmo , k.ú Znojmo - Město

A.1.2 Údaje o vlastníkovi

A.1.2. a) Jméno, příjmení a místo trvalého pobytu (fyzická osoba):

A.1.2. b) Jméno, příjmení, obchodní firma, identifikační číslo osoby, místo podnikání (fyzická osoba podnikající, pokud záměr souvisí s její podnikatelskou činností)

A.1.2. c) Obchodní firma nebo název, identifikační číslo osoby, adresa sídla (právnícká osoba)

Město Znojmo, Obroková 1/12, Znojmo 66922, IČO: 00293881

A.1.3 Údaje o zpracovateli projektové dokumentace

A.1.3. a) Jméno, příjmení, obchodní firma, identifikační číslo osoby, místo podnikání (fyzická osoba podnikající) nebo obchodní firma nebo název, identifikační číslo osoby, adresa sídla (právnícká osoba),

Ing. arch. Michal Štancl,

IČ: 03162907

Bolánova 1981/45,

Znojmo, 669 02

Ing. Jakub Veleba

IČ: 05062691

Blížkovice 324

Blížkovice 671 55

A.1.3. b) jméno a příjmení hlavního projektanta včetně čísla, pod kterým je zapsán v evidenci autorizovaných osob vedené Českou komorou architektů nebo Českou komorou autorizovaných inženýrů a techniků činných ve výstavbě, s vyznačeným oborem, popřípadě specializací jeho autorizace,

Ing. Aleš Čeleda,

IČ: 12201014

ČKAIT: 1001007

Loucká 3379/4, Znojmo, 66902

A.2 Odstraňované stavby

- Bez členění

A.3 Seznam vstupních podkladů

- požadavky investora
- snímek z katastrální mapy a další mapové podklady
- technický list výrobku (příloha TZ)

B. SOUHRNNÁ TECHNICKÁ ZPRÁVA

B.1 Popis území stavby

B.1.a) Charakteristika území, ve kterém se odstraňovaná stavba nachází, a zastavěného pozemku

Řešené území se nachází mezi ulicemi Přímětická a Resslerova na severní okraji katastrálního území Znojmo město. Garáž se nachází v zastavěném území. V území se nachází souvislá zástavba řadových garáží.

B.1.b) Stávající ochranná a bezpečnostní pásma

Nevyskytují se

B.1.c) Ochrana území podle jiných právních předpisů

Bez ochrany

B.1.d) Poloha vzhledem k záplavovému území, poddolovanému území apod.

Řešená stavba se nenachází v záplavovém ani poddolovaném území.

B.1.e) Vliv odstranění stavby na okolní stavby a pozemky, ochrana okolí, vliv odstranění stavby na odtokové poměry, vliv odstranění stavby na požární bezpečnost okolních staveb a pozemků,

Odstranění stavby nebude vliv na okolní stavby ani pozemky. Odstraněním stavby se nezmění odtokové poměry v území a nebude mít vliv na požární bezpečnost okolních staveb a pozemků.

B.1.f) Zhodnocení kontaminace prostoru stavby látkami škodlivými pro životní prostředí v případě jejich výskytu

Ve stavbě se nevyskytují látky škodlivé pro životní prostředí.

B.1.g) Požadavky na kácení dřevin

Bez požadavku

B.1.h) Věcné a časové vazby, podmiňující, vyvolané, související investice

Nevyskytují se

B.1.i) Seznam sousedních pozemků podle katastru nemovitostí nezbytných k provedení bouracích prací

Bourací práce budou probíhat pouze na pozemku vlastníka (Město Znojmo)

B.2 Celkový popis stavby

B.2.a) Druh a účel užívání odstraňované stavby

Garáž

B.2.b) Informace o tom, zda a v jakých částech dokumentace jsou zohledněny podmínky závazných stanovisek dotčených orgánů

Informace o splnění požadavků dotčených orgánů jsou součástí samostatné přílohy (dokladová část). Požadavky dotčených orgánů byly zapracovány do projektové dokumentace.

B.2.c) Ochrana odstraňované stavby podle jiných právních předpisů

Bez ochrany

B.2.d) Stávající parametry odstraňované stavby – zastavěná plocha, obestavěný prostor, počet funkčních jednotek, u stavby obsahující byty – celková podlahová plocha budovy, počet a velikost zanikajících bytů, obytná a užitková plocha zanikajících bytů.

	Zastavěná plocha [m ²]	Obestavěný prostor [m ³]	Užitná plocha [m ²]
garáž	18,4	44,16	17,17

B.2.e) Základní předpoklady pro odstranění stavby – časové údaje o průběhu prací, členění na etapy, orientační náklady, předpokládaný termín odstranění stavby

Postup stavebních prací: - odstranění garáže
 - odstranění základových konstrukcí
 - úprava plochy po odstranění garáže

Odstranění garáže proběhne v jedné etapě. Orientační náklady viz rozpočet, jež je přílohou (cenová hladina RTS II.2019)

B.2.f) Stručný popis stavebních nebo inženýrských objektů a jejich konstrukcí

Jedná se o montovanou garáž z prefabrikovaných železobetonových panelů tl. 70 mm. Garáž je založena pravděpodobně na betonových základových pasech. Garáž je zastřešena plochou střechou. Jako krytina je použit bituminózní potěr s posypem štěrkem. Vjezd do garáže - plechová vrata.

B.2.g) Stručný popis technických nebo technologických zařízení

V řešeném objektu se nevyskytují technická nebo technologická zařízení

B.2.h) Výsledky stavebního průzkumu, přítomnost azbestu ve stavbě

Objekt je bez trhlin a poškození, v dobrém stavu odpovídajícímu jeho stáří.

B.3 Připojení na technickou infrastrukturu

B.3.a) Napojovací místa technické infrastruktury

Objekt není napojen na technickou infrastrukturu

B.3.b) Připojovací rozměry, výkonové kapacity a délky

Objekt není napojen na technickou infrastrukturu

B.3.c) Způsob odpojení

Objekt není napojen na technickou infrastrukturu

B.4 Dopravní řešení

B.4.a) Terénní úpravy po odstranění stavby

Po odstranění objektu bude plocha srovnána hutněným sěrčkovým zásypem a bude provedena vrstva asfaltového recyklátu.

B.4.b) Použité vegetační prvky, biotechnická opatření

Nejsou použity

B.5 Zásady organizace bouracích prací

B.5.a) potřeby a spotřeby rozhodujících médií a hmot, jejich zajištění

Média pro odstranění nejsou požadována. Případná potřeba el. energie bude zajištěna benzínovou elektrocentrálou.

B.5.b) odvodnění staveniště

Vzhledem k rozsahu není řešeno.

B.5.c) napojení staveniště na stávající dopravní a technickou infrastrukturu

Garáž je přístupná z ulice Resslova

B.5.d) vliv odstraňování stavby na okolní stavby a pozemky

Stavba nebude mít vliv na okolní pozemky.

B.5.e) ochrana okolí staveniště

Staveniště bude oploceno

B.5.f) maximální zábory

Nejsou

B.5.g) požadavky na bezbariérové obchozí trasy

Bez požadavku

B.5.h) maximální produkovaná množství a druhy odpadů a emisí při výstavbě, jejich likvidace

Vyprodukované odpady se budou skládat pouze z tradičních materiálů, nebudou ovlivňovat negativně životní prostředí, nejsou zde vytvářeny žádné nebezpečné zplodiny ani nežádoucí nebezpečné výpary.

S odpadem vzniklým při stavebních pracích dle předložené projektové dokumentace bude naloženo v souladu se zákonem č. 185/2001 Sb., o odpadech a o změně některých dalších zákonů, ve znění pozdějších změn a jeho prováděcích předpisů (např. vyhl. č.94/2016Sb, č.93/2016Sb, č.383/2001Sb., 294/2005Sb., nařízení vlády č.352/2014Sb., vyhláška č.384/2001Sb. atd.).

S odpady bude nakládáno dle hierarchie nakládání s odpady (§ 9a zákona č. 185/2001 Sb.) následujícím způsobem:

- A – předcházení vzniku odpadů
- B – příprava k opětovnému použití – materiály budou uskladněny na dané parcele pro budoucí opětovné využití
- C – recyklace odpadů – odpady budou odvezeny do nejbližšího sběrného dvora
- D – jiné využití odpadů, například energetické využití – odpady budou využity jako topivo
- E – odstranění odpadů – odpady budou odvezeny na nejbližší skládku těchto odpadů

Původcem odpadů, které budou vznikat při demolici, bude dodavatel demoličních prací. Během demolice bude vedena evidence o množství a způsobu nakládání s odpadem, v souladu s vyhláškou MŽP č. 383/2001 Sb., o podrobnostech nakládání s odpady a provedeno upřesnění kategorizace vzniklých odpadů.

Shromažďovací místa a prostředky musí být označeny v souladu s požadavky vyhlášky č. 383/2001 Sb., o podrobnostech nakládání s odpady. Dodavatel stavebních prací musí mít zajištěn odběr všech odpadů k využití nebo zneškodnění. Nebezpečné odpady může zneškodňovat pouze oprávněná firma v souladu se zákonem č. 185/2001 Sb., v aktuálním znění.

Odpad bude ukládán do přistavených velkoobjemových kontejnerů. Stavební suť musí být po celou dobu přistavení kontejneru zajištěn proti nežádoucímu znehodnocení nebo úniku. Přepravní prostředky při přepravě stavebního odpadu musí být zcela uzavřeny nebo musí mít ložnou plochu zakrytou plachtou, bránící úniku tohoto odpadu. Pokud dojde v průběhu přepravy k úniku stavebního odpadu, je přepravce povinen neprodleně znečištění odstranit.

Původce stavební suti je povinen odpad třídit přímo v místě stavby a nabídnout jej k využití provozovateli zařízení na úpravu stavebního odpadu. Odpady budou předány pouze osobám, které jsou dle zákona o odpadech k jejich převzetí oprávněny.

Odpady při demolici				
Č. odpadu	Název odpadu	Σ odpadu	Zp. nakládání	Kat. odpadu
150101	papírové a lepenkové odpady	0	-	O
150102	plastové obaly	0	-	O
150103	dřevěné obaly	0	-	O
150106	směsné obaly	0	-	O
170101	beton	18,6	C	O
170102	cihly	0	-	O
170103	keramické výrobky	0	-	O
170106	směsi / oddělené frakce betonu, cihel a keram. výrob.	0	-	N
170107	směsi / oddělené frakce betonu, cihel a keram. výrob.	0	-	O
170201	dřevo	0	-	O
170202	sklo	0	-	O
170203	plasty	0	-	O
170301	asfaltové směsi obsahující dehet	0	-	N
170302	asfaltové směsi bez obsahu dehtu	0	-	O
170401	měď, bronz, mosaz	0	-	O
170402	hliník	0	-	O
170405	železo + ocel	0,05	C	O
170411	kabely neobsahující ropné látky, uhelný dehet a jiné nebez. látky	0	-	O
170504	zemina a kamení	0	-	O
170506	vytěžená hlušina	0	-	O
170604	izolační materiály (skelná vata), polystyren	0	-	O
170605	stavební materiály obsahující azbest	0	-	N
170802	stavební materiály na bázi sádry neznečištěné nebez. látkami	0	-	O
170903	jiné stavební a demoliční směsi obsahujících nebez. látky	0	-	N
170904	směsné stavební a demoliční odpady	0	-	O
Poznámka:				
Kategorie odpadu: O – ostatní odpad, N – nebezpečný				
Množství odpadu: Σ [t] (odhad)				
Způsob nakládání: A – předcházení vzniku odpadů, B – příprava k opětovnému použití, C – recyklace odpadů, D – jiné využití odpadů, například energetické využití, E – odstranění odpadů				

B.5.i) ochrana životního prostředí při odstraňování stavby

Při odstraňování stavby bude brán zřetel na ochranu životního prostředí. V případě havárie budou všechny nehody řešeny ihned na místě. Návrh respektuje zákon č. 114/1992 Sb. o ochraně přírody a krajiny, ve znění pozdějších úprav a prováděcí vyhlášky.

B.5.j) zásady bezpečnosti a ochrany zdraví při práci na staveništi

Při provádění stavebních prací je nutné dodržovat veškeré platné bezpečnostní předpisy a technologická pravidla pro provádění a bourání staveb, platné zákony, ČSN, vyhlášky a nařízení vlády, zejména pak:

- vyhláška ČÚBS č. 48/1982 Sb., kterou se stanoví základní požadavky k zajištění bezpečnosti práce a technických zařízení, ve znění pozdějších předpisů,
- zákon č. 309/2006 Sb., o zajištění dalších podmínek bezpečnosti a ochrany zdraví při práci,
- nařízení vlády č. 362/2005 Sb., o bližších požadavcích na bezpečnost a ochranu zdraví při práci na pracovištích s nebezpečím pádu z výšky nebo do hloubky,
- nařízení vlády č. 591/2006 Sb., o bližších minimálních požadavcích na bezpečnost a ochranu zdraví při práci na staveništích,

- nařízení vlády č. 101/2005 Sb., o bližších požadavcích na pracoviště a pracovní prostředí,
- nařízení vlády č. 361/2007 Sb., kterým se stanoví podmínky ochrany zdraví při práci.

Po dobu demolice bude zamezeno stávajícím, resp. provizorním oplocením (případně mechanickými zábranami) vstupu nepovolaných osob do prostoru, kde budou prováděny stavební práce. Pracovníci budou používat ochranné pomůcky a budou prokazatelně proškoleni. Pracoviště bude řádně osvětleno (bude-li potřeba).

Dle zákona č. 309/2006 Sb., § 14, odst. 6, písm. b) nebude určena osoba koordinátora.

B.5.k) úpravy pro bezbariérové užívání staveb dotčených odstraněním stavby

Vzhledem k charakteru zástavby není třeba řešit

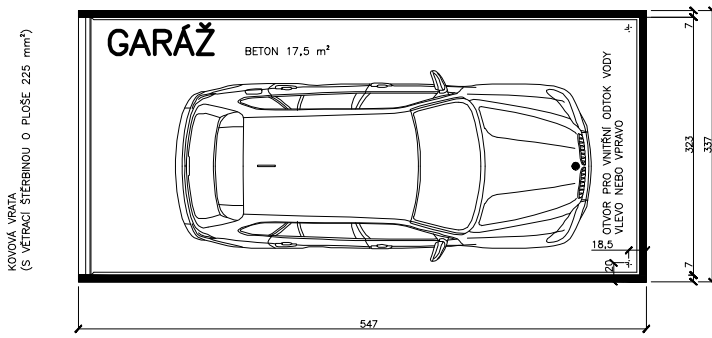
B.5.l) zásady pro dopravně inženýrské opatření

Pro zásobování stavby budou dodrženy zásady provozu na pozemních komunikacích.

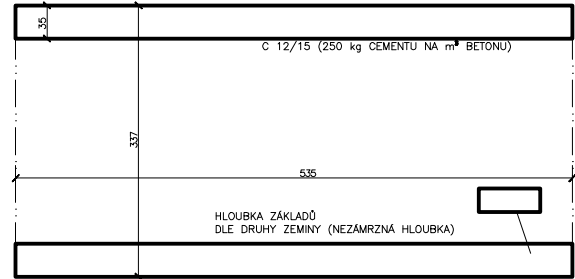
Ve Znojmě dne 4.10. 2019

Ing. Jakub Veleba

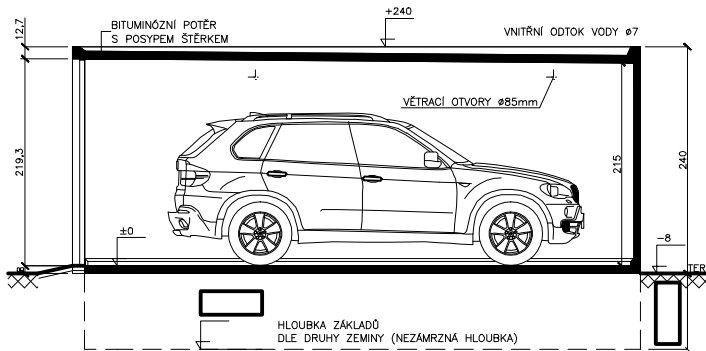
PŮDORYS



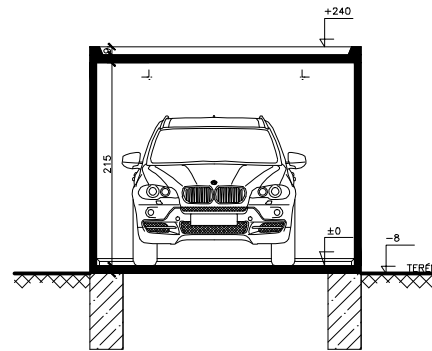
ZÁKLADY (patky)



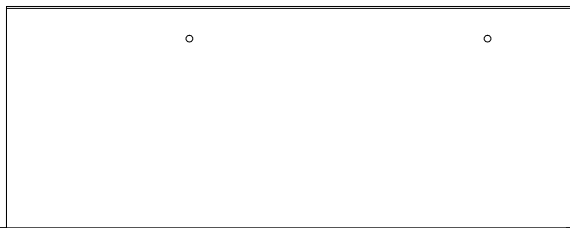
PODÉLNÝ ŘEZ



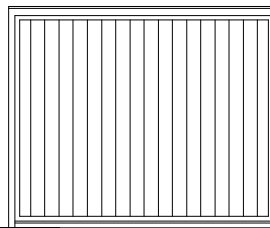
PŘÍČNÝ ŘEZ



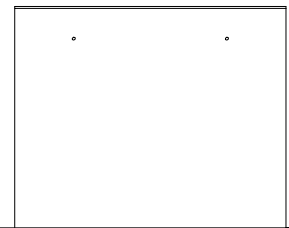
BOČNÍ POHLED



ČELNÍ POHLED



ZADNÍ POHLED



Kreslí:	P.Havel	www.septiky-zumpy.cz
Měřítko:	1:50	Prodejce:
Datum:	11.2009	Septiky, žumpy, jímky, garáže s.r.o.
		Palachova 51
		412 01 Litoměřice
Výkres:	JEDNOGARÁŽ	