

Opis predmetu zákazky

Kvantitatívne a kvalitatívne požiadavky na zabezpečenie služby vo verejnom záujme v MHD v meste Trenčín

Základná charakteristika východiskového rozsahu výkonov:

Budúci dopravca bude zabezpečovať dopravné služby v rozsahu od 1 709 000 do 2 283 000 plánovaných výkonových kilometrov za kalendárny rok, čo je od 17 090 000 do 22 830 000 plánovaných výkonových kilometrov po základnú dobu trvania zmluvy. Dopravná obslužnosť bude zabezpečovaná 43 ekologickými autobusmi, ~~z toho min. a min.~~ 3 záložnými ekologickými autobusmi. Vozidlový park bude tvorený min. 5 kľbovými autobusmi a min. 38 autobusmi štandardnej dĺžky. Konkrétne podmienky poskytovania služby sú uvedené v návrhu zmluvy o službách vo verejnom záujme a zabezpečení mestskej hromadnej dopravy osôb v meste Trenčín. Konkrétne technické a prevádzkové požiadavky na autobusy, systém odbavovania cestujúcich, dispečing, označníky, zástavkové tabule, apod. sú uvedené v prílohe zmluvy č. 8 Technické a prevádzkové štandardy MHD v meste Trenčín.

Dopravno– technické osobitosti obsluhovania liniek na území mesta Trenčín

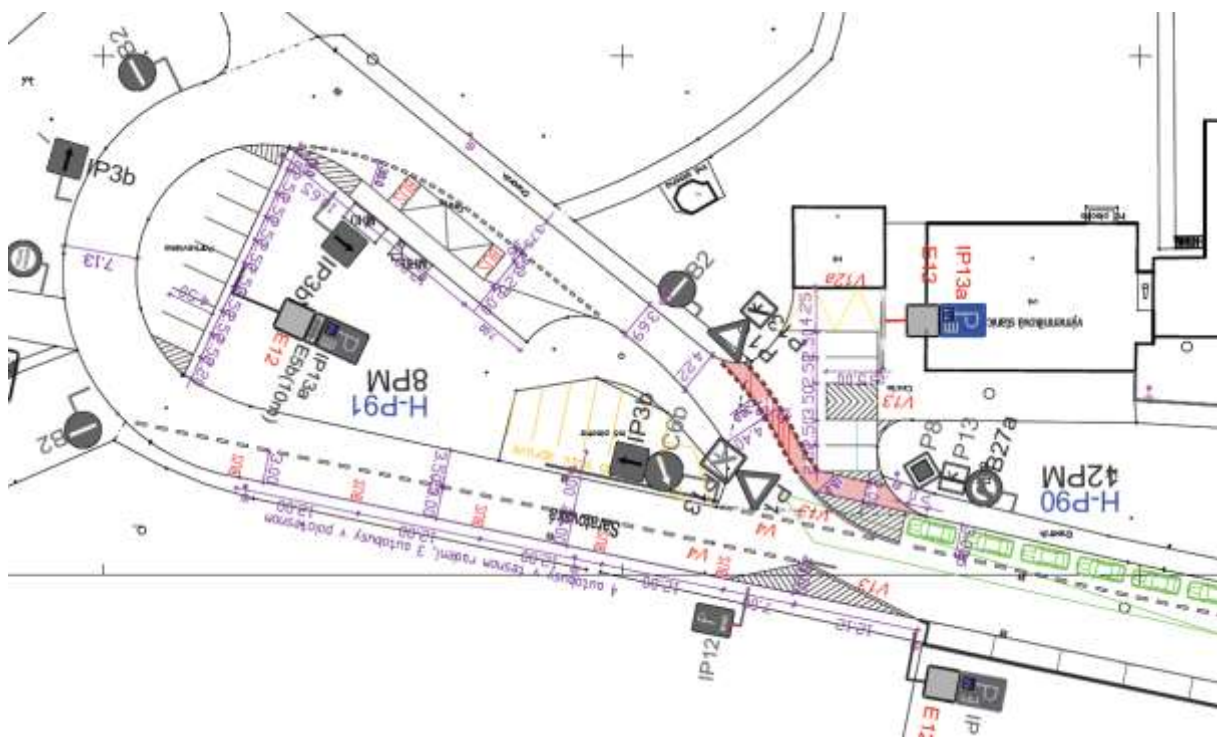
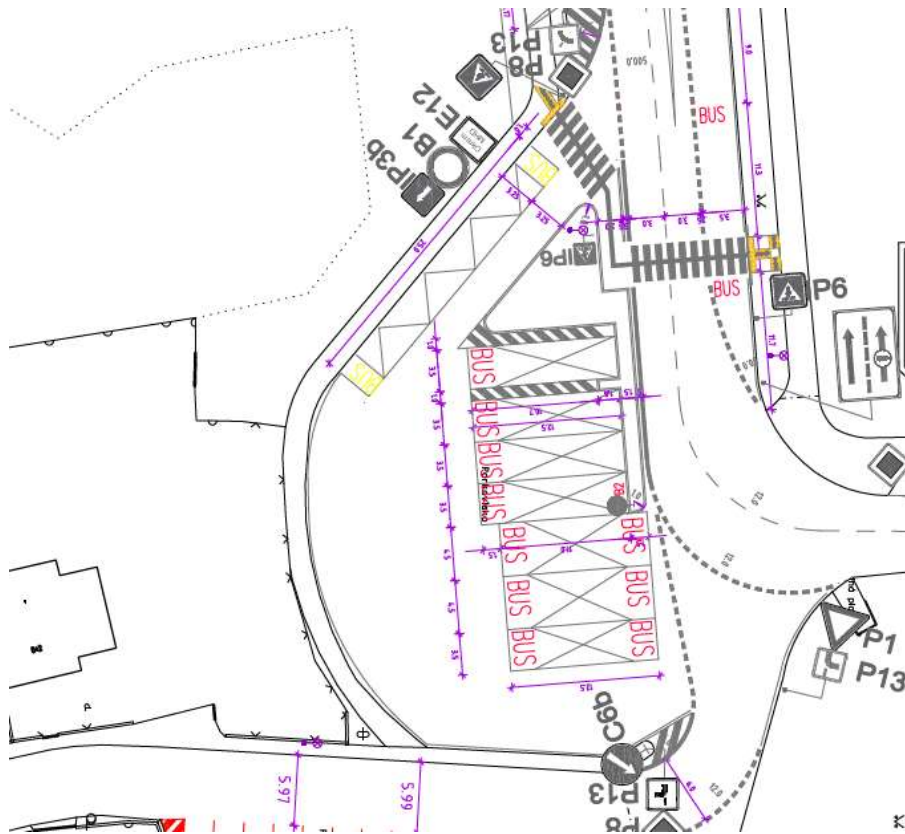
Uchádzač si zabezpečuje technické zázemie vo vlastnej réžii. Mesto nemá k dispozícii priestory / areál, ktorý by vedelo ponúknuť dopravcom. Na území mesta sa nachádza niekoľko areálov v súkromnej správe, ktoré je možné za týmto účelom využiť.

V rámci dopravnej obsluhy liniek sú využívané nasledovné obratiská autobusov:

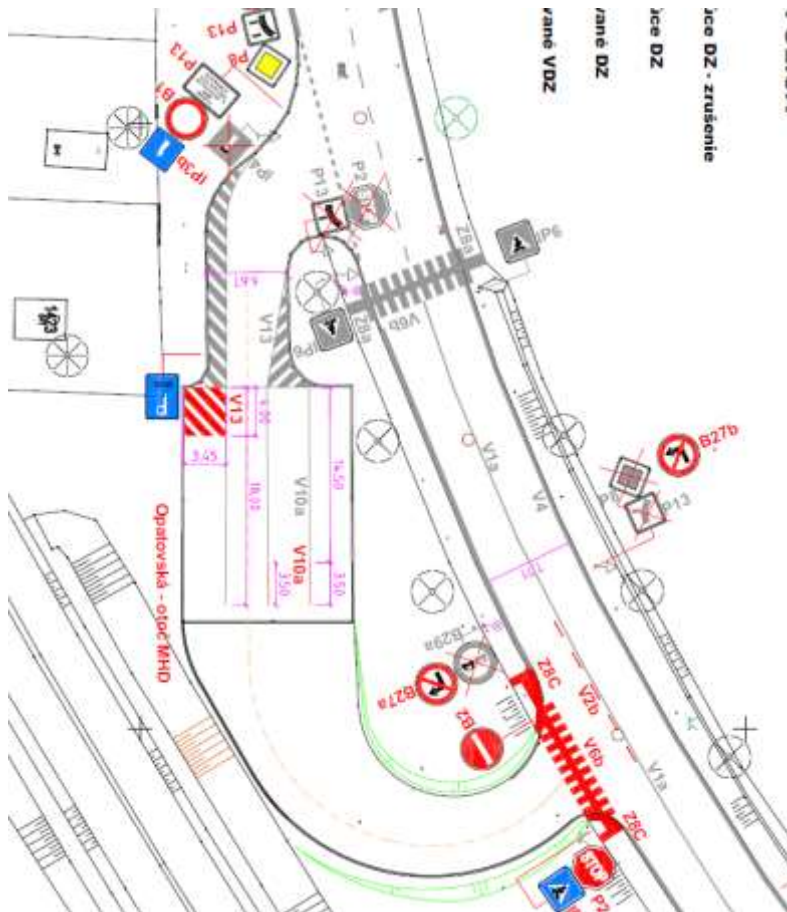
- obratiská (podľa dopravného značenia) - Gen. Svobodu, Sihot' IV, Saratovská ZŠ,
- obratiska bez obmedzenia vjazdu MHD – Záblatie Rybáre, Východná, Nozdrkovce, Kubrica, Kubrá Námestie, Biskupice cintorín, Detské mestečko, OC Laugarício (okružná križovatka)

V meste Trenčín sú dopravnými značkami vyhradené miesta na parkovanie vozidiel MHD Trenčín:

- Juh (Saratovská ulicu 4 park. miest , ul. Gen. Svobodu – 8 park. miest)



- Sihof IV (obratisko – 3 park. miesta)



Špecifické dopravné obmedzenia - podjazd Opatová podjazdná max. výška 3,15 m. Podjazdom prechádza linka č. 4 (16 spojmi počas prac dňa a 8 spojmi počas soboty, nedele a sviatkov) obsluhované štandardnými autobusmi (12 m - modely Karosa B952, Irisbus Crossway). V súčasnosti prejdú prejazdom 12 m vozidlá bez klimatizácie (diesel agregát). Pri koncipovaní vozidlového parku je uchádzač povinný zohľadniť túto skutočnosť tak, aby bolo zabezpečené plynulá obsluha dopravných liniek. Pred začatím plnenia zmluvy dôjde k úpravám cestovného poriadku alebo prejazdnosti tohto podjazdu tak, aby budúci dopravca nebol obmedzený výškou prejazdnosti podjazdu. Verejný obstarávateľ zvažuje niekoľko variant, ktoré zrealizuje pred nástupom dopravcu na výkon. Zvažované varianty č:

- prehlbenie podjazdného profilu (zvýšenie podjazdnej výšky)
- zrušenie zastávky pri kostole a jej preloženie k mostu (otáčalo by sa cez most ponad potok)
- úplne zrušenie zastávky (pretože najbližšia zastávka je vzdialená len cca 400 m Opatová, maják)
- dostavba jednosmernej cesty medzi cintorínom a školou a jej napojenie na cestu I/6 v existujúcej križovatke (ul. 10. Apríl).



Obrázok č.1 - Podjazd na Opatovej

Základná charakteristika odbavovacieho systému cestujúcich

Pri každých dverách sa bude nachádzať zariadenie pre označenie resp. priloženie čipovej karty na označenie / zakúpenie cestovného lístka.

Prostredníctvom pokladne u vodiča budú mať cestujúci možnosť dobíjania dopravnej karty s najnižším vkladom 5 €. Kúpa lístka bez dopravnej karty (v hotovosti) je možná len u vodiča. Pokladňa u vodiča vydáva doklad o zakúpení cestovného lístka alebo dobití dopravnej karty. U vodiča je možné vydať aj doklad cestovného lístka. Ostatné zariadenia (tzv. označovače) pri druhých, tretích, prípade štvrtých dverách budú umožňovať zakúpenie cestovného lístka alebo označenie jazdy (v prípade časových predplatných lístkov) iba pomocou vydannej dopravnej karty / mobilu / inej karty priložením k odbavovaciemu zariadeniu. Označovač pri zakúpení cestovného lístka alebo označení jazdy vydá vizuálny aj akusticky signál

Požiadavky na tarifu: V MHD sa budú zakupovať jednorázové cestovné lístky alebo časové predplatné cestovné lístky. Aktuálna tarifa, ktorá bude inštalovaná v odbavovacích zariadeniach k nástupu na poskytovanie služieb, je uvedená v osobitnej prílohe zmluvy. Verejný obstarávateľ si vyhradzuje právo k nástupu na plnenie upresniť konkrétne typy lístkov, ktoré v danom čase budú používané v MHD, pričom zachová jednorázové cestovné lístky a časové predplatné lístky (tj. ak pribudnú určité typy lístkov ako požiadavka cestujúcich, tak len v rámci jednorázových lístkov alebo časových predplatných lístkov). Dopravca sa zaväzuje, že úpravy cestovných lístkov v rámci stanovanej tarify (tj. úprava cien jednotlivých typov lístkov alebo zavedenie / ukončenie určitého typu lístkov v určenej tarife) vykonáva počas celého trvania zmluvy bezodplatne.

Kontroly zakúpenia cestovných lístkov alebo označenia jazdy budú vykonávať v zmysle plánu kontrol 4 revízori, pričom dopravca vykazuje počet odpracovaných dní revízormi v zmysle zmluvy.

Výkaz o počte odpracovaných dní za obdobie: január - december 2019													
Prepravná kontrola													
Druh dopravy	Mesiac												Počet dní spolu
	I.2019	II.2019	III.2019	IV.2019	V.2019	VI.2019	VII.2019	VIII.2019	IX.2019	X.2019	XI.2019	XII.2019	
MHD Trenčín	44	43	43	36	52	36	33	31	40	55	46	24	483
PAL Trenčín	12	8	10	7	16	8	3	3	8	11	8	8	102

Tabuľka č. 1 Ilustračný výkaz odpracovaných hodín revízorov

Najneskôr k nástupu na poskytovanie služby bude vo vozidlách inštalovaný kamerový systém. Požiadavky na kamerový systém a ich umiestnenie sú podrobne popísané v TPŠ. Kamery sú určené predovšetkým na sledovanie výstupu cestujúcich v zadnej časti vozidla, kde vodič nedostatočne vidí cestujúceho. Budú slúžiť aj ako dôkaz pri objasňovaní dopravných nehôd alebo konfliktných situáciách vodič – cestujúci.