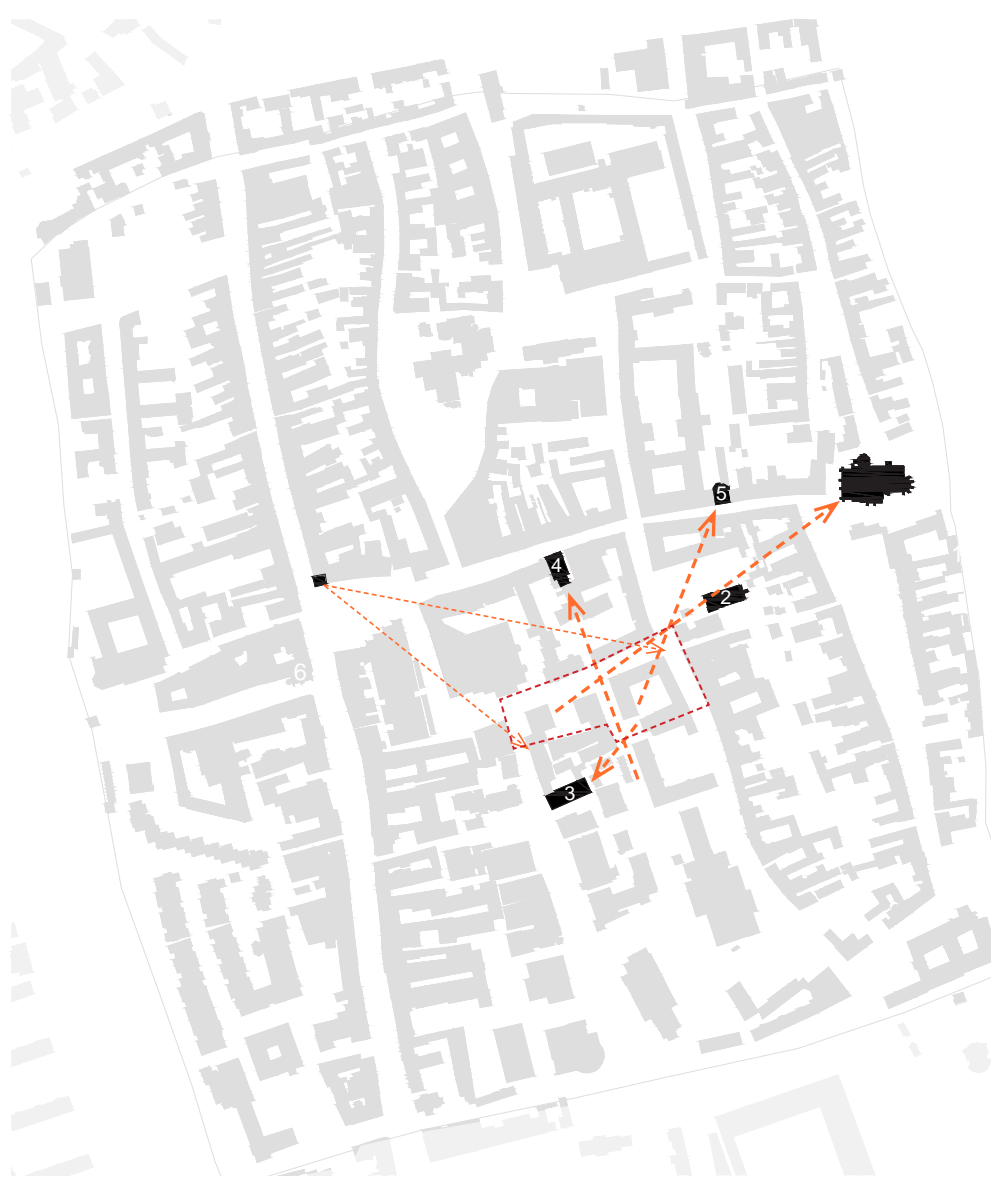




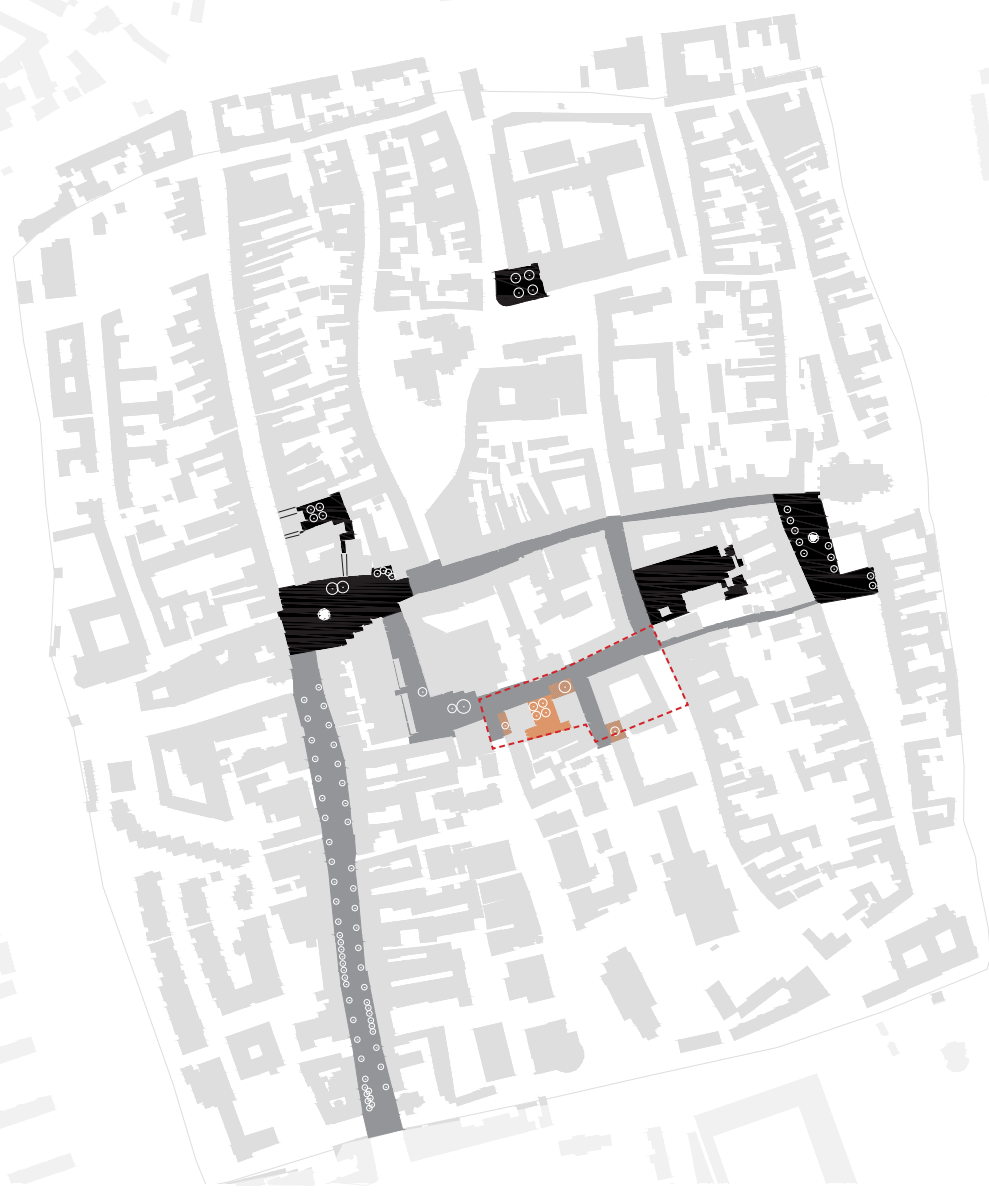
SCHWARZPLAN  
■ historické centrum ■ okolní zástavba



CHARAKTER OKOLNÍ ZÁSTAVBY  
■ modernistické budovy ■ struktura rostlého města / historická parcelace



MĚSTSKÉ VÝHLEDY  
1 - bazilika sv. Mikuláša, 2 - synagoga - centrum umění, 3 - kostel sv. Jozefa, 4 - kostol sv. Anny, 5 - arabiskeupský úřad, 6 - městská věž



HIERARCHIE A PESTROST VEŘEJNÝCH PROSTOR  
■ pobytové prostory ■ uliční prostory ■ nový veřejný prostor

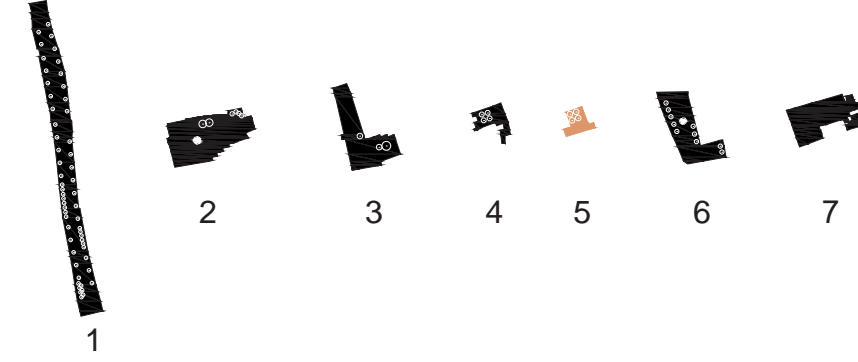


SITUACE

1:500 0 5 10 20 50

**ŘEŠENÉ ÚZEMÍ**  
Řešené území se nachází v historickém centru města, v pěší návaznosti na hlavní náměstí Trnavy. Území je z východní strany na hranici jasně definovaného rostlého města, které má charakter téměř vesnické zástavby. Ze západní strany je charakter městský a struktura rostlého města je narušena modernistickými zásahy. Tyto, někdy brutální zásahy do městské struktury, jsou o to horší, že budovy jsou ve velmi špatném stavu. Město Trnava velice správně zahájilo revitalizaci tohoto území výpáním soutěže na rekonstrukci kina Hvězda. Je třeba, aby v této činnosti město pokračovalo a tím se podařilo posílit kvalitní aspekty těchto modernistických zásahů a integrovat je do struktury města.

#### HIERARCHIE A PESTROST VEŘEJNÝCH PROSTOR



1 - pěší zóna, 2 - Trojičné náměstí, 3 - Zelený rínek, 4 - Nádvoří Trnava, 5 - navrhovaný veřejný prostor, 6 - Náměstie sv. Mikuláša, 7 - prostor u synagogy

**NÁVRH**  
Náš návrh vychází z dialogu mezi městskou a téměř vesnickou zástavbou a také mezi rostlým městem a modernistickým přístupem k urbanismu. V návrhu přesně definujeme charakter jednotlivých veřejných prostor. Na něj navazuje návrh parteru, typologie a uspořádání obytných celků.

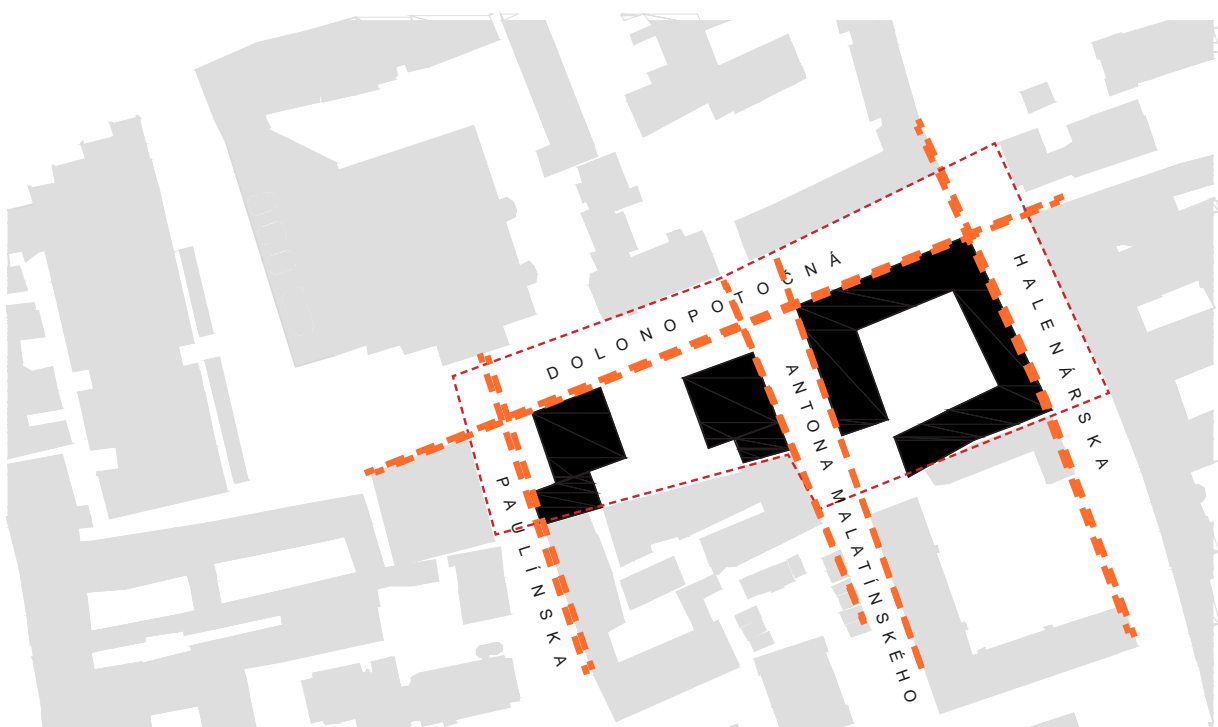
**ULICE**  
Návrh na všech místech drží striktní uliční čáru, měřítka budov se mění dle charakteru okolních ulic. Návrh pracuje s akcentací nároží.

**DVŮR**  
Na východní části řešeného území navrhované hmoty vytváří poloveřejný dvůr. Návrh tak navazuje na typickou trnavskou typologii. Jedná se o prostor, který slouží jako bezpečná zóna oddychu pro obyvatele navrhovaných bytových celků.

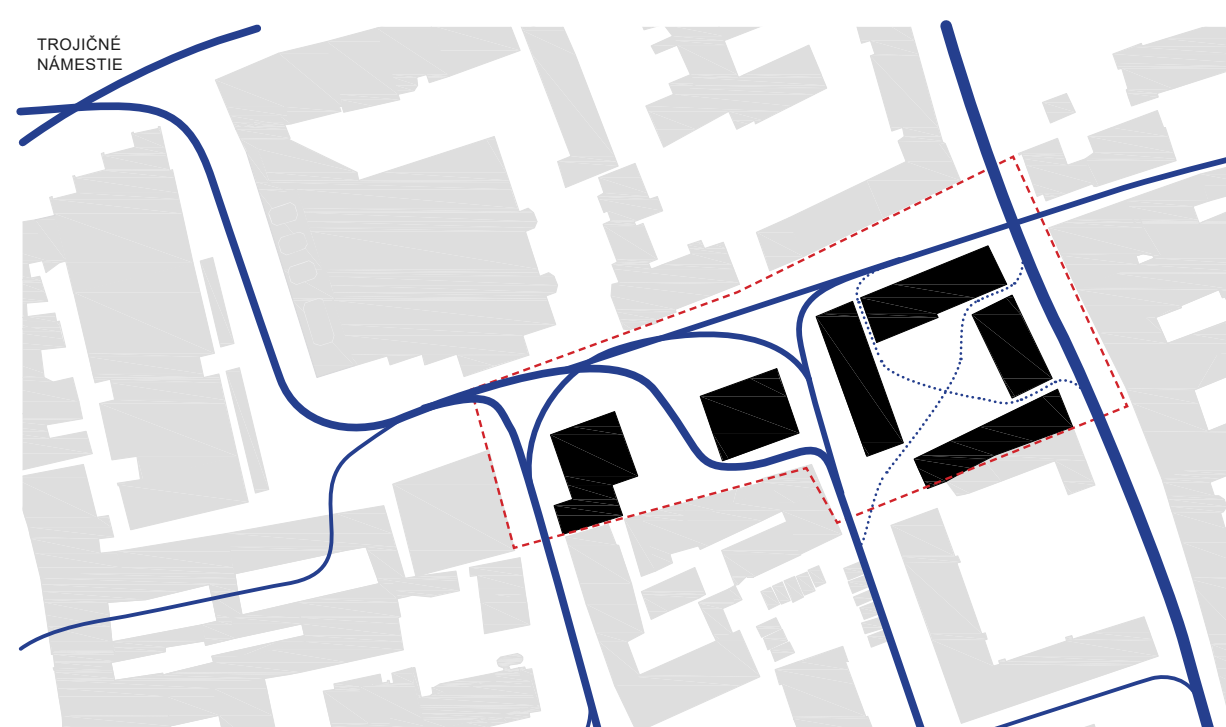
**NÁMĚSTÍ**  
Na západní části parcely se nachází veřejné náměstí. Typologie náměstí vychází z charakteru Trojičného náměstí. Hlavní trnavské náměstí se snažíme doplnit a nekonkurovat mu. Budovy vytváří prostorově bohaté zákoutí, která integrují i stávající parter objektu B.

Architektura jednotlivých obytných celků svým charakterem a měřítkem doplňuje své okolí. Dále je ovlivňována světelnými podmínkami vyplývající z orientace ke světovým stranám. Vzniká tak pestrá paleta forem a typologií, svou podstatou navazuje na principy rostlého města.

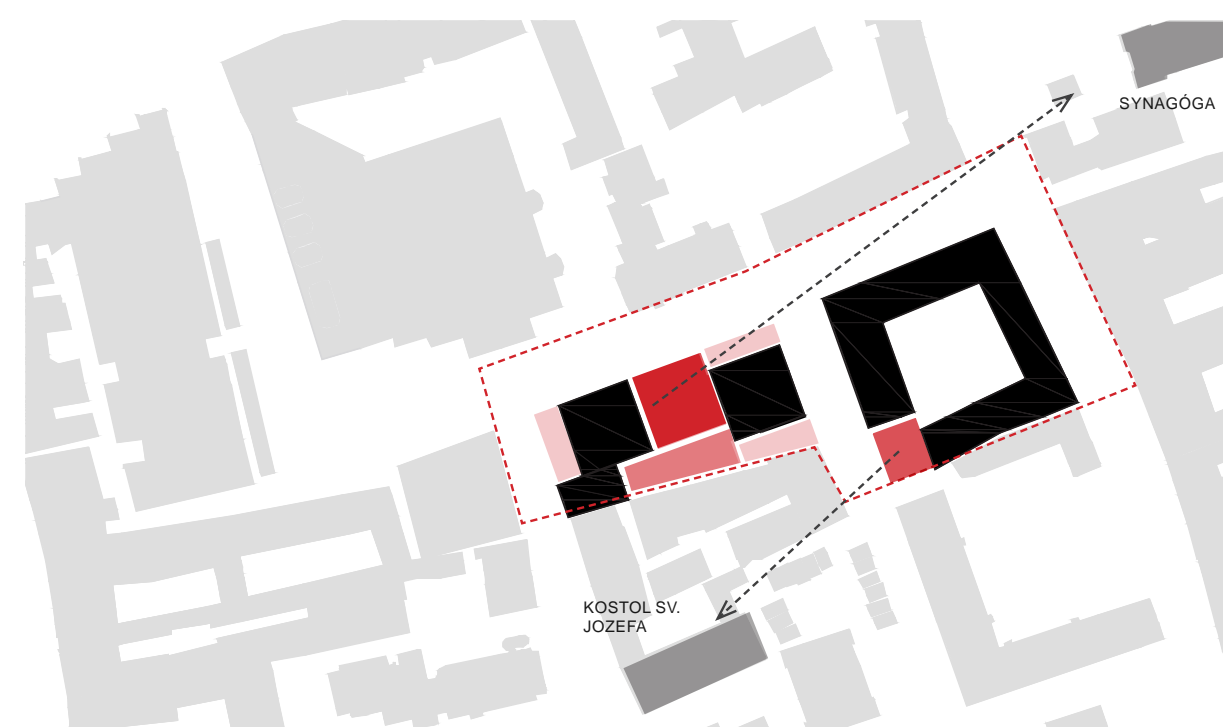




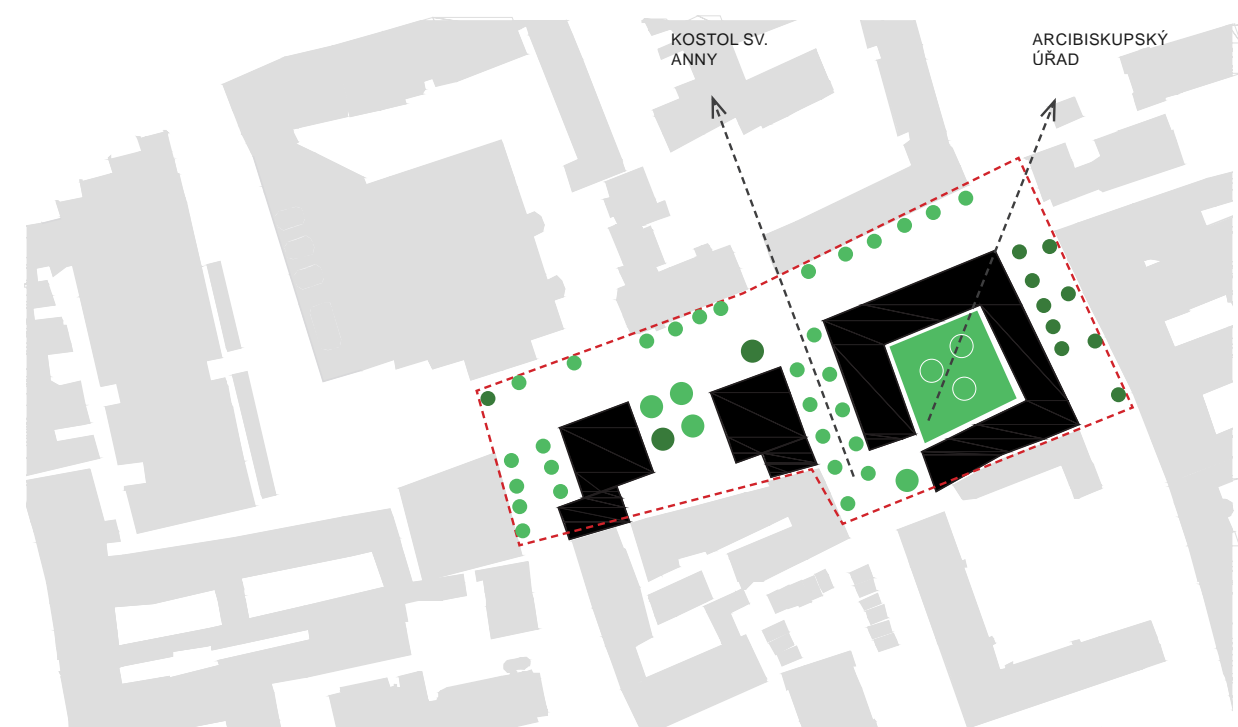
**JASNĚ DEFINOVANÉ ULICE**  
Základním principem je striktní držení uličních čar.



**PROSTUPNOST ÚZEMÍM**  
Řešené území se nachází v historickém centru města, v péři návaznosti na hlavní náměstí Trnavy.



**VEŘEJNÉ PROSTORY**  
V západní části pozemku vytváříme sérii veřejných prostranství, které jsou vytvářeny ve vztahu k výhledům.

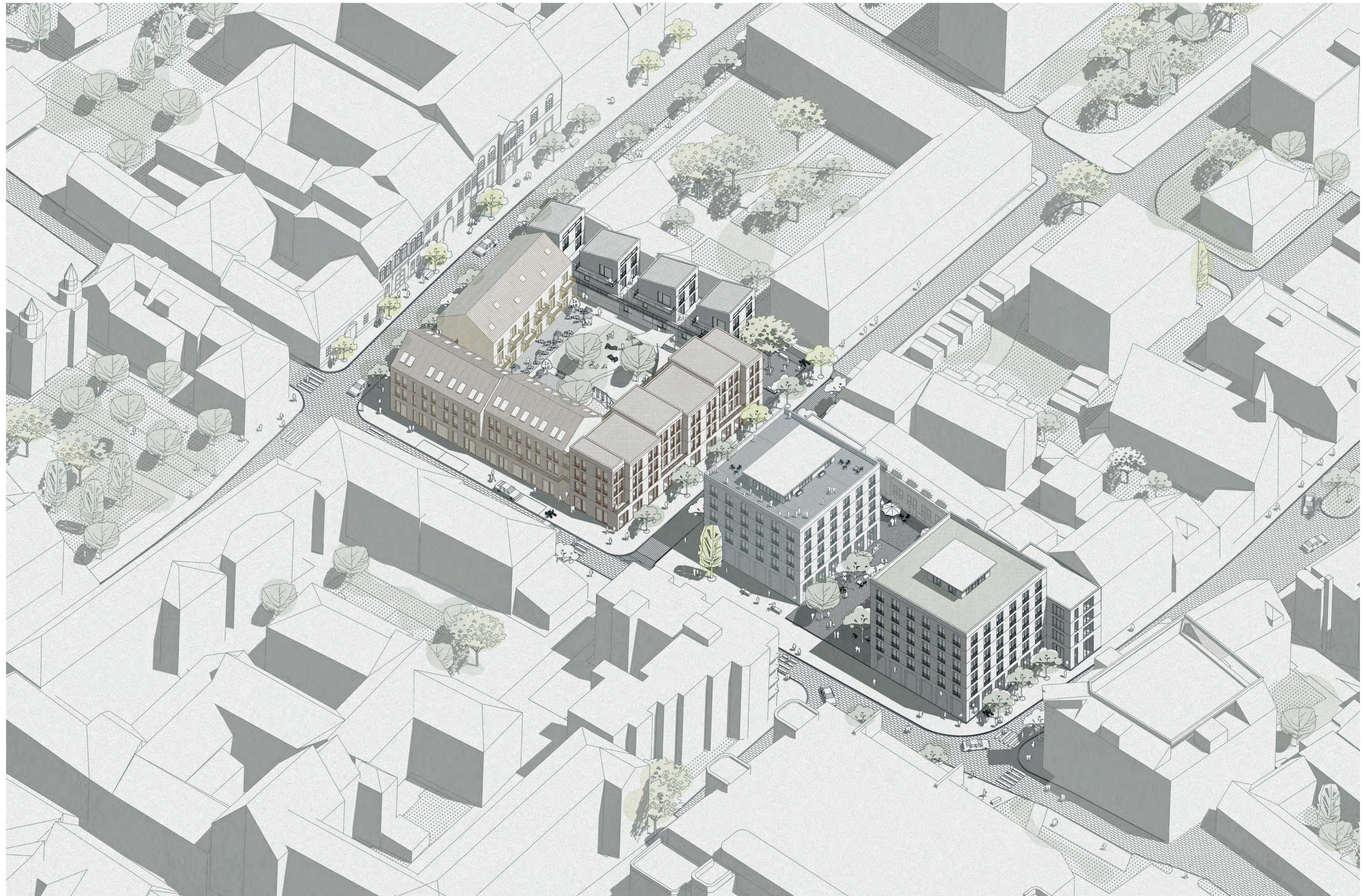


**VEGATACE**  
Stromofadi je navrhováno ve všech ulicích. Ve východní části pozemku je navržen polosoukromý vnitroblok.



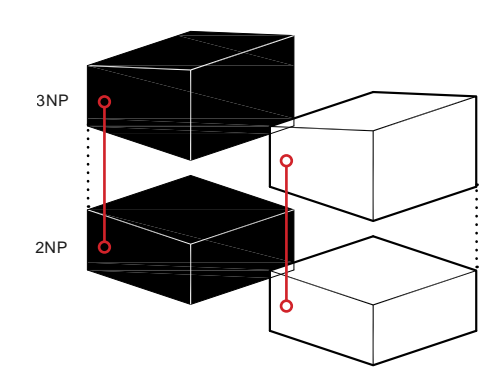
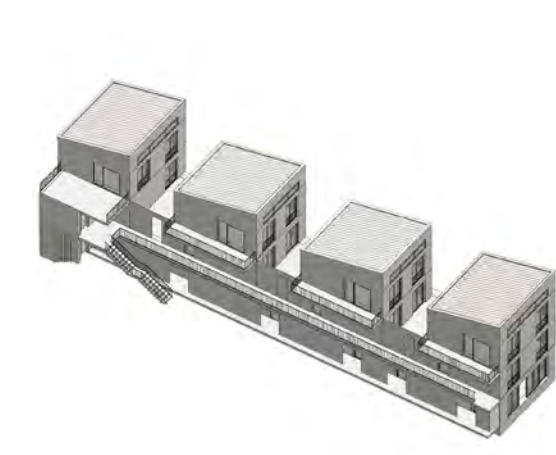
PŮDORYS PARTERU 1:300 0 5 10 20 30





AXONOMETRIE

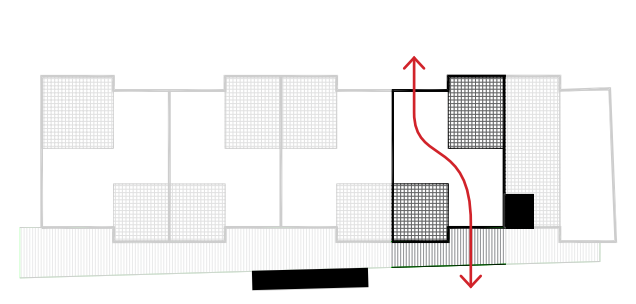
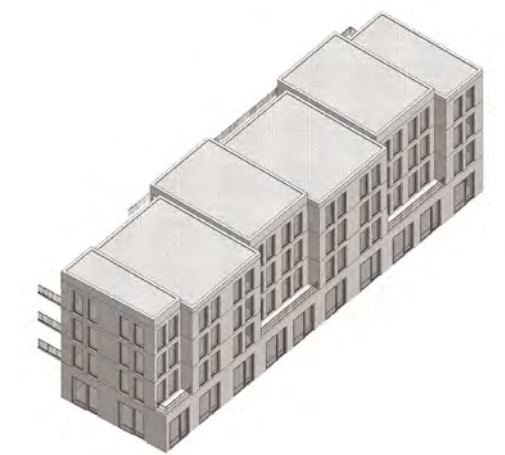
1:500 0 5 10 20 50



**ŘADOVÉ DOMY**

Tyto domy směřují svou severní fasádou do vnitrobloku. Z tohoto důvodu jsou mezi hmoty umístěny 'dvorky', díky kterým jsme

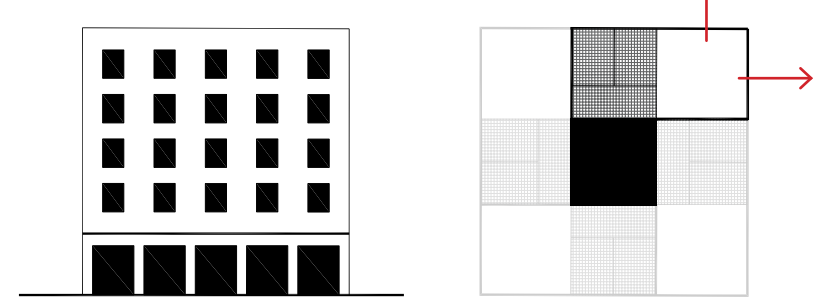
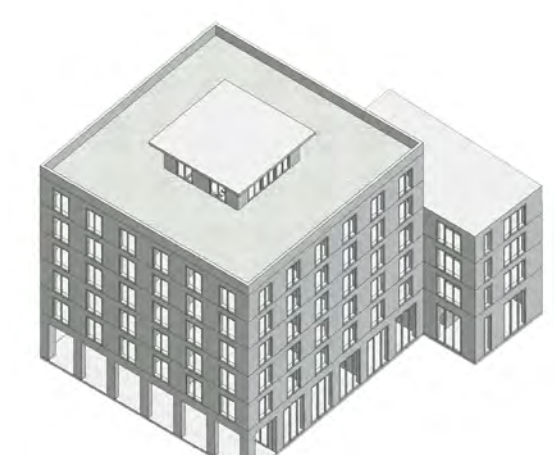
schopni jednotlivé jednotky proslunit. Domy jsou přístupné ze společné paviče.



**BYTOVÝ DŮM S PAVLAČÍ**

Směrem do vnitrobloku je umístěna paviče, která slouží i jako venkovní prostor jednotlivých bytů s výhledem do zeleně. Typologie bytů je pečlivě vymyšlena tak aby

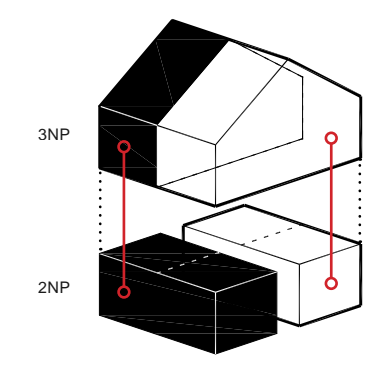
docházelo ke kontrole společných prostor a zároveň byla zachována soukromí obyvatelů.



**BODOVÝ BYTOVÝ DŮM**

Na nároží ulic Dolnopotočná a Paulínska je navržen tento racionální městský dům. Koncept domu vychází z mřížky, která se

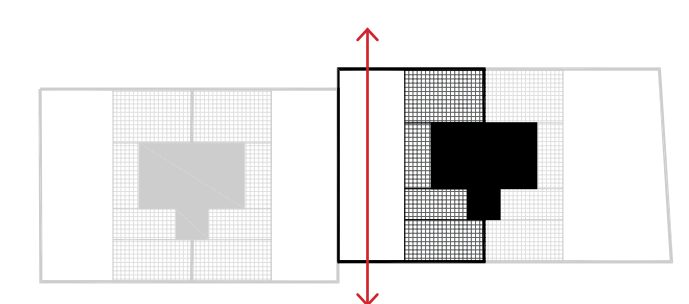
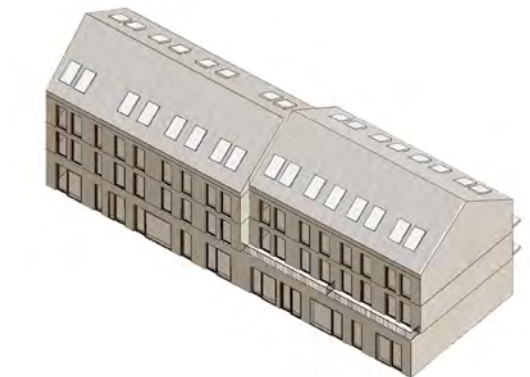
propisuje jak do půdorysů, tak pohledů. Byty jsou navrženy tak, aby byl obytný prostor umístěn na rohu.



**KOMPAKTNÍ ŘADOVÝ DŮM**

Směrem do ulice Halenárska je umístěn tento řadový dům. Z důvodu minimalizace společných chodeb jsou bytové jednotky

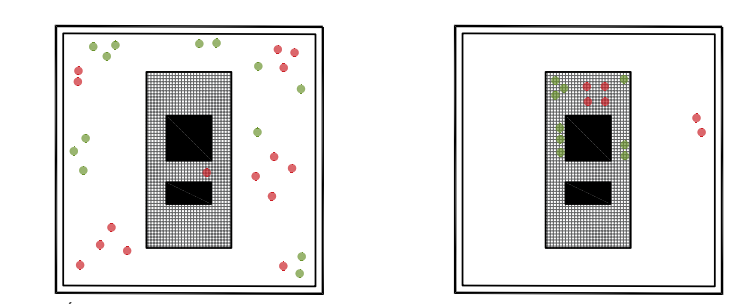
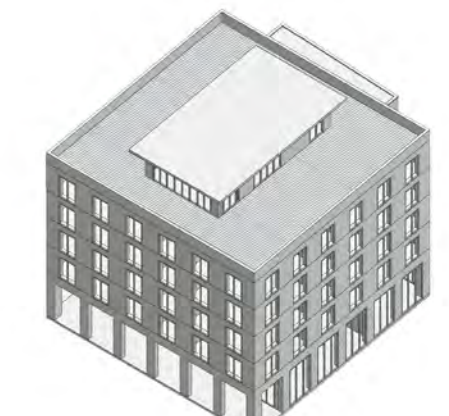
navrženy přes dvě patra. V horním patře je umístěn obytný prostor, který využívá sedlové střešiny a vytváří převýšený prostor.



**LINEÁRNÍ BYTOVÝ DŮM**

Směrem do ulice Dolnopotočná jsou umístěny bytové domy se sedlovou střechou. Jádru umístěné do středu dispozice obslouží vždy dvě jednotky na

patře. Obytné prostory jsou navrženy s výhledem do ulice i vnitrobloku, kde je tento prostor rozšířen o terasu.



**BYTOVÝ DŮM S VEŘEJNOU TERASOU**

Na obytné jednotce ve středu řešeného území je umístěna veřejná terasa, která by měla sloužit všem obyvatelům města a jeho

návštěvníkům. Prostor je navržen co nejvíce flexibilně se zelení, která se na zimu bude ukládat do interiéru.





