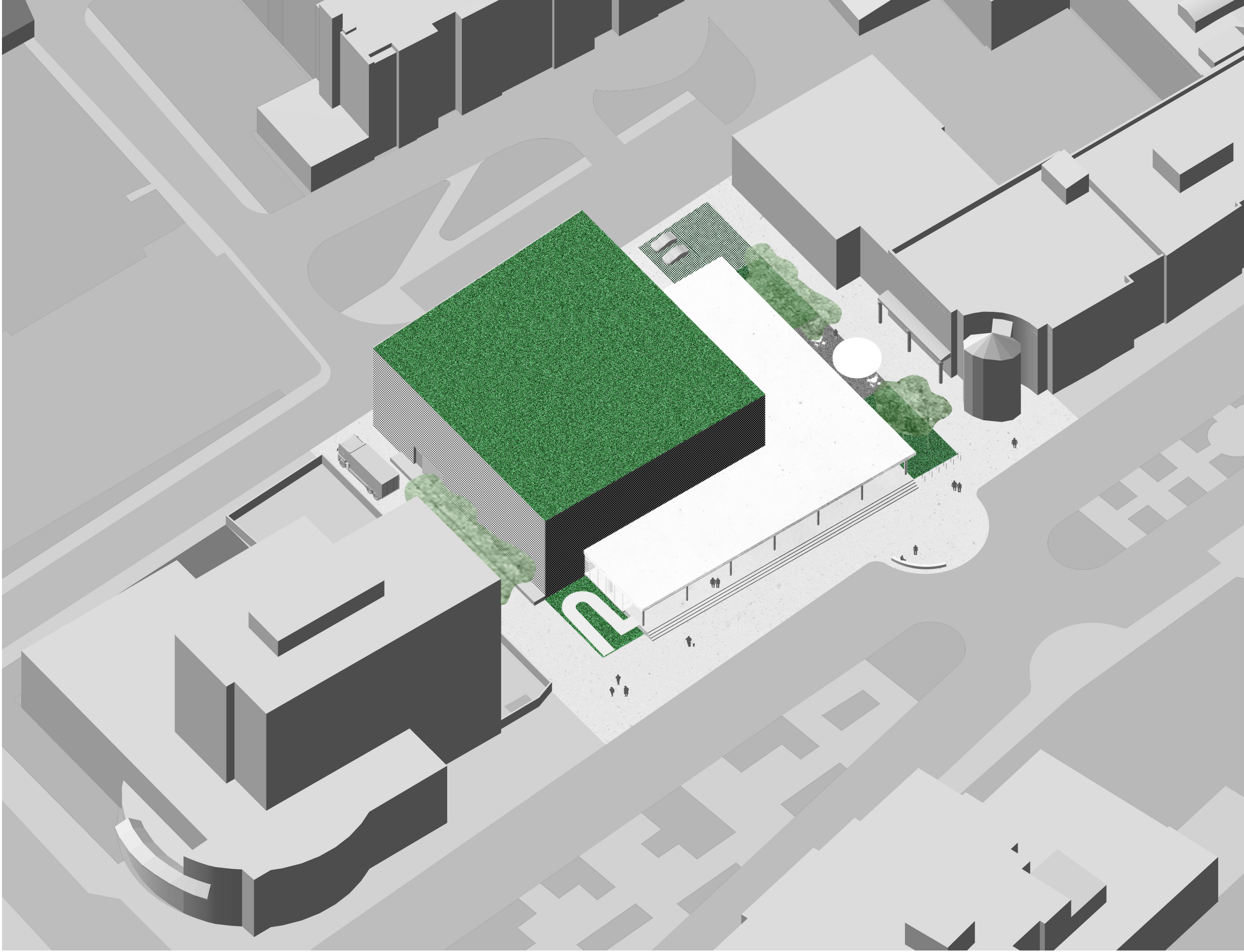
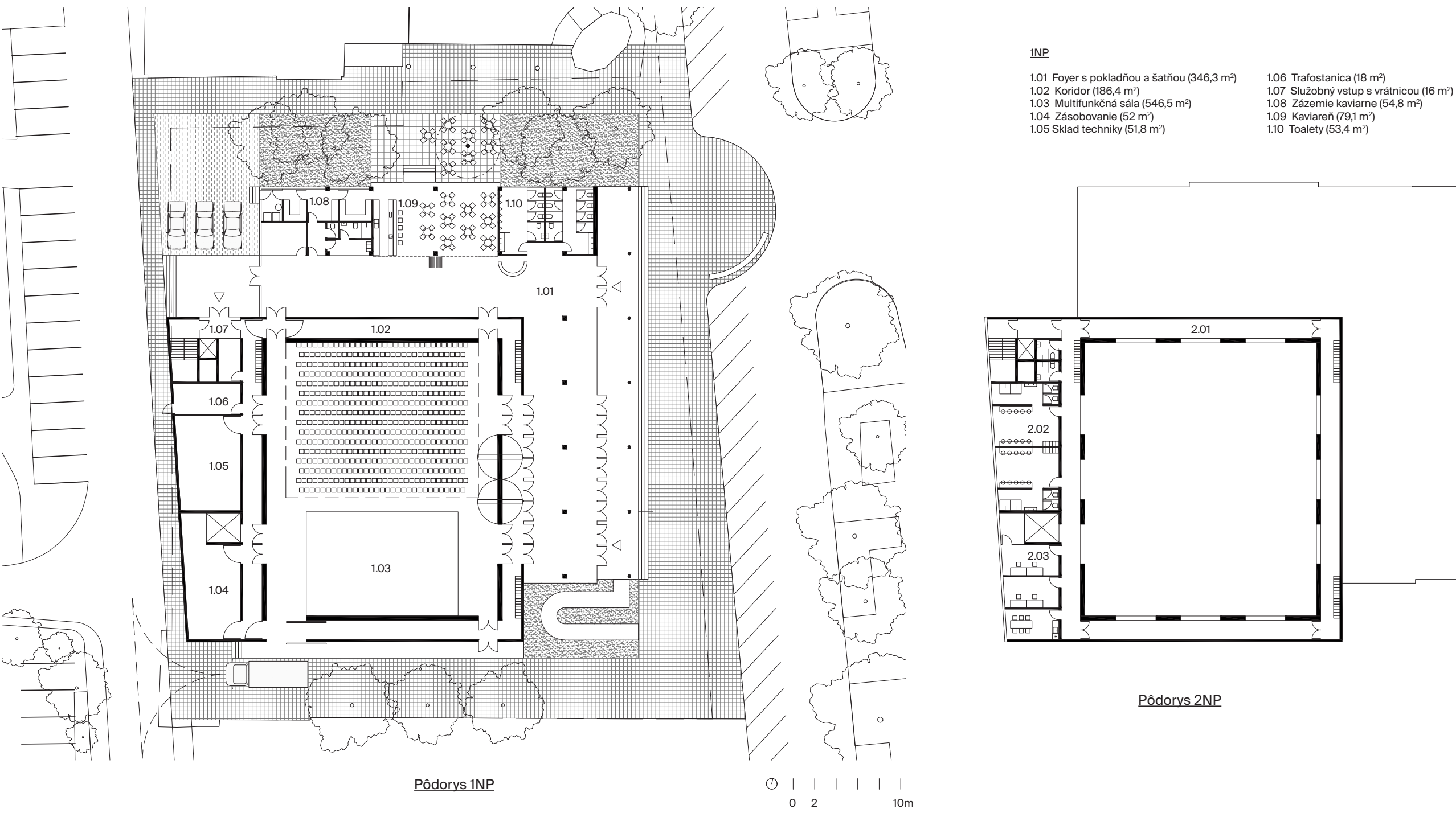




Situácia 1:1000



Axonometria

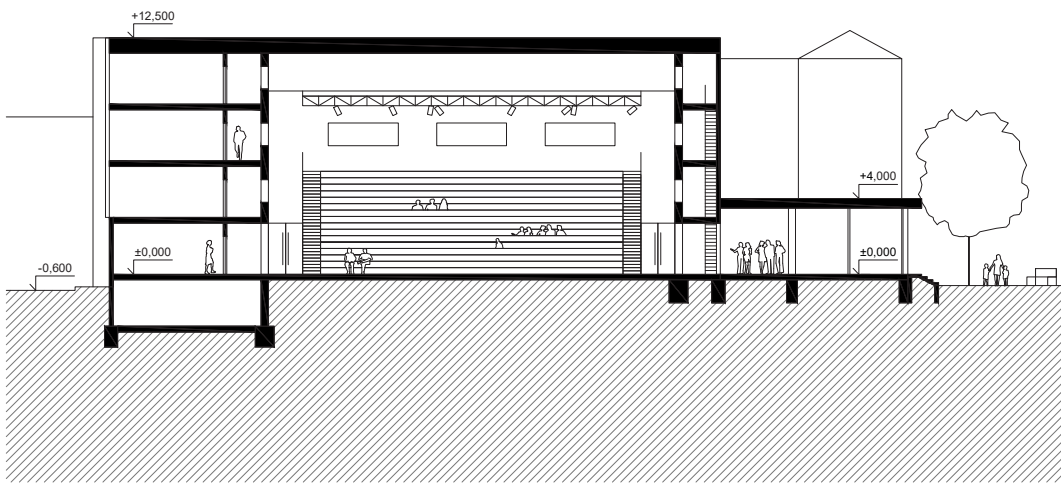


Pôdorys 1NP

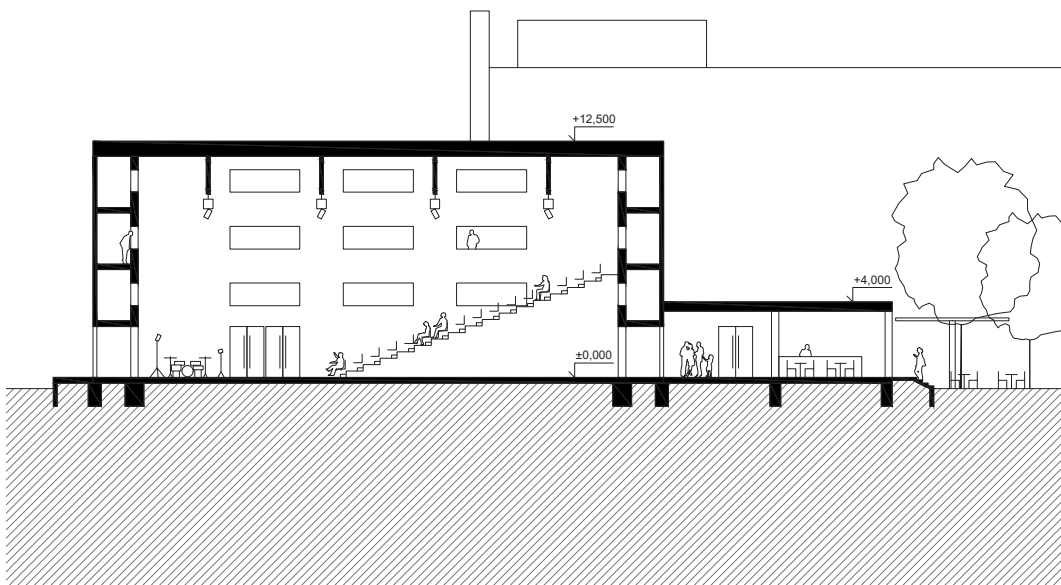
Pôdorys 2NP

Pôdorys 3-4NP

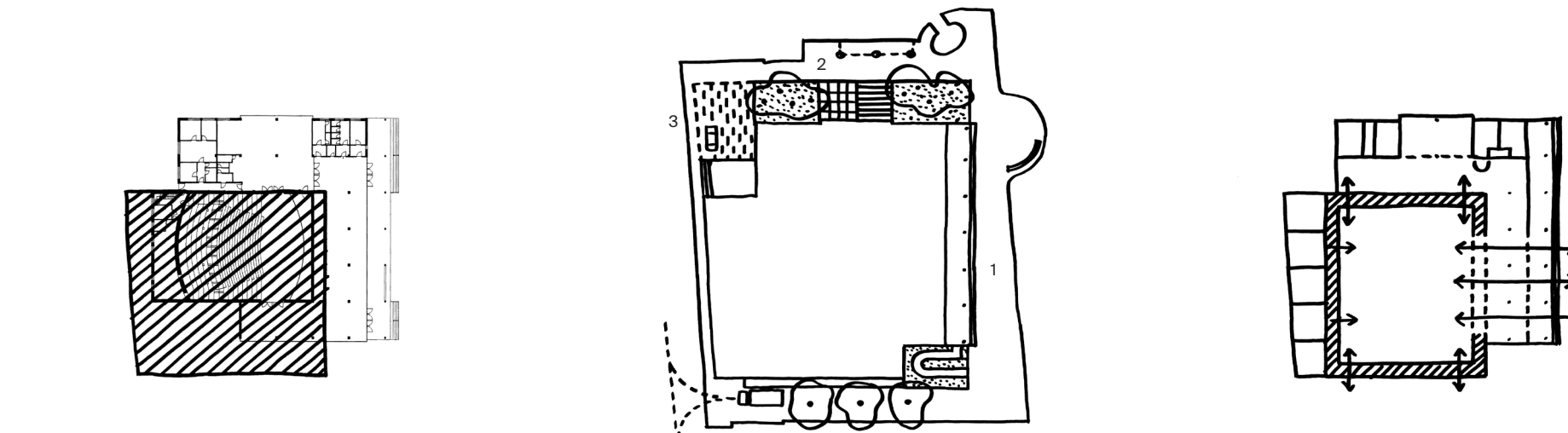
Pôdorys 1PP



Rez priečny



Rez pozdĺžny



Anotácia

Okolie kultúrneho centra

Sála: dom v dome

Návrh nového kultúrneho centra stavia na hlavných kvalitách existujúceho kina, teda na prítomnosti veľkorekone vstupných priestorov s kaviarňou, no najmä na pôvodnom portiku, ktoré svojou formou veľmi vhodne komunikuje mestskú povahu a verejné využitie objektu. Časť pôvodného kina doplníme o kompletne novú sálu so zázemím a doplnkovými priestormi nového kultúrneho centra, ktoré dimenzujeme podľa súčasných požiadaviek a technických štandardov. Kombinácia týchto dvoch častí rešpektuje pôvodný kompozičný princíp budovy: priestorový vzťah jednopodlažnej dosky a kubického objemu sály.

Nová sála je zamýšľaná ako dom v dome. Komunikačný koridor po jej obvode umožňuje divákovi, účinkujúcim a technikom vstup zo všetkých strán. Takáto priestorová schéma umožňuje maximálnu flexibilitu využitia sály a umiestnenia pódia a hľadiska. Zázemie sály, šatne účinkujúcich, prenajímateľné priestory a technické vybavenie kultúrneho centra sú sústredené do 5-podlažného objemu na západnej strane sály. V prípade plesov, kongresov a obdobyčných spoločenských podujatí je možné sálu zásadnejšie otvoriť a prepojiť ju s foyerom. Dianie v sále sa tak stáva viditeľným cez loggiu až na Paulínsku ulicu.

Využívame veľkorysý vstupný predpola bývalého kina (fig. 3) a doplníme schodiská sarsitupujeme portiko po celej šírke východnej fasády. Rozptýni plochu pri prechode cez Paulínsku ulicu doplníme o veľkú polobukovú lavicu.

Na sever od objektu (fig. 2) sa nachádza prekrytá terasa kaviarne doplnená o krajinnú úpravu so vzrastlou zeleťou poskytujúcou v letných mesiacoch pobyt v tieni a "závetri" ulice.

V severozápadnom cípe pozemku (fig. 3) je situovaný služobný vstup do kultúrneho centra s 3 rezervovanými parkovacími miestami pre zamestnancov a účinkujúcich.

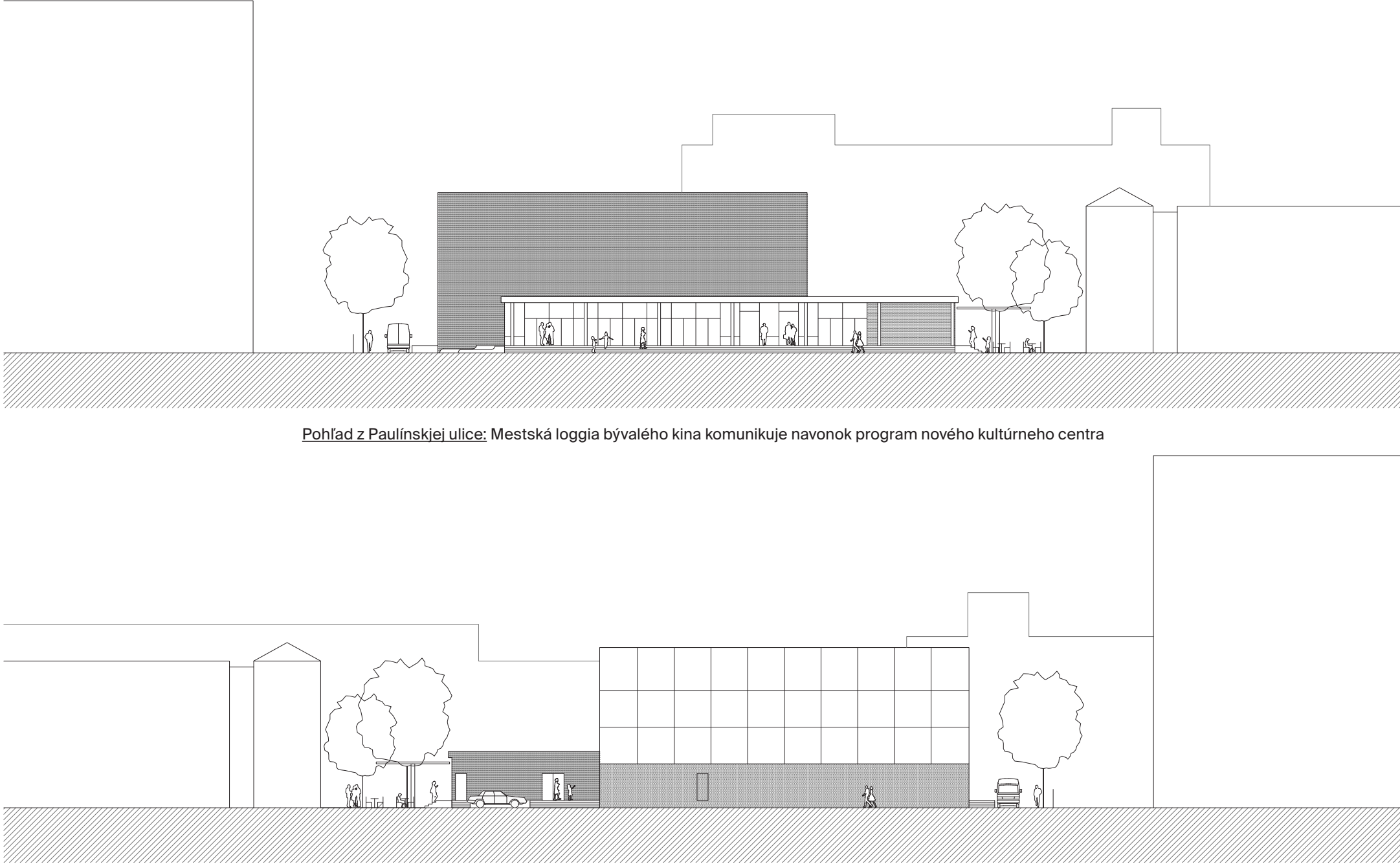
Zasobovanie sály je vedené z južnej strany (fig. 4) v rámci spevnenej plochy, ktorá v podobe krátkej aleje a vedie k Paulínskej ulici. V mieste vyústenia a kontaktu s portikom je umiestnená rampa pre osoby so zdravotným postihnutím a prístup s detským kočíkom.

Spevnené povrchy po obvode kultúrneho centra sú prevedené v kamenej dlažbe, terasa kaviarne vo veľkoformátovej betónovej dlažbe a plocha pri služobnom vstupe v zatravnovacej dlažbe.

Nová sála je priestorovo a konštrukčne zamýšľaná ako dom v dome. Komunikačný koridor po jej obvode umožňuje usmernenie a kontrolu pohybu divákov, účinkujúcich a obsluhy tak, aby bola sála dostupná bezkolízne zo všetkých strán. Na vyšších podlažiach je odchod z dispozícií pre technikov, zvučiarov a osvetľovačov, ktorí nemajú svoje pevne vyhradené miesto. Takáto priestorová schéma umožňuje maximálnu flexibilitu využitia sály a umiestnenie pódia a hľadiska.

Koridor súčasne slúži ako akustický filter a výrazne napomáha odhlučneniu sály. Vytvára tak predpoklad usporiadania koncertov význačných sa zvýšenými hladinami hluku, najmä v oblasti nízkych frekvencií. Vzhľadom na požiadavky univerzálneho priestoru je akustika sústredená najmä na pohlcovanie zvuku v kombinácii s elektroakustickým ozvučením. Potrebná akustická variabilita je dosiahnuta zapojením dodatočných akustických prvkov.

V prípade plesov, kongresov a obdobyčných spoločenských podujatí je možné sálu zásadnejšie otvoriť a prepojiť ju s foyerom. Dianie v sále sa tak stáva viditeľným cez loggiu až na Paulínsku ulicu.



Pohľad z Paulínskej ulice; Mestská loggia bývalého kina komunikuje navonok program nového kultúrneho centra

Pohľad z Ortovej ulice; Dom získava dnes chýbajúcu západnú fasádu

Plošné bilancie územia	
Zastavaná plocha	1667,3m ²
Spevnená plocha	1357,1m ²
Plocha zelene	284,6m ²
Plocha zelene na streche	194,8m ²
Hrubá podlažná plocha	3380,4m ²
Obostavaný objem	16147,3m ³

Plošné bilancie objektu	
Podlažná plocha pôvodných častí objektu	454,6m ²
Objem pôvodných častí objektu	1591,1m ³
Podlažná plocha asanovaných častí objektu	779,4m ²
Objem asanovaných častí objektu	4684,6m ³
Podlažná plocha rekonštruovaných častí objektu	454,6m ²
Objem rekonštruovaných častí objektu	1591,1m ³
Podlažná plocha nových častí objektu	2036,7m ²
Objem nových častí objektu	10 367,5m ³

Plošné bilancie - lokálny program	
Podlažná plocha sály	546,5m ²
Objem sály	6394m ³
Podlažná plocha foyer + kaviareň	633,6m ²
Objem foyer + kaviareň	1867,6m ³
Podlažná plocha kancelárske priestory	58,4m ²
Objem kancelárske priestory	151,7m ³
Podlažná plocha prenajímateľné priestory	260m ²
Objem prenajímateľné priestory	702m ³
Podlažná plocha zázemie sály	242,1m ²
Objem zázemie sály	636,3m ³
Podlažná plocha obslužný koridor	745,6m ²
Objem obslužný koridor	2013,1m ³



V prípade plesov, kongresov a obdobyčných spoločenských podujatí je možné sálu zásadnejšie otvoriť a prepojiť ju s foyerom. Dianie v sále sa tak stáva viditeľným cez loggiu až na Paulínsku ulicu.



Kombinácia zachovanej časti vstupných priestorov a novonavrhovanej sály rešpektuje pôvodný kompozičný princíp budovy: priestorový vzťah jednopodlažnej dosky a kubického objemu sály.