

NAZWA ELEMENTU  
PROJEKTU  
BUDOWLANEGO:

## 2. PROJEKT ARCHITEKTONICZNO-BUDOWLANY

NAZWA ZAMIERZENIA  
BUDOWLANEGO:

**BUDOWA OGÓLNODOSTĘPNEGO TORU ROLKARSKIEGO WRAZ  
Z BUDOWĄ: 2 WIAT, TRYBUNY, PIŁKOCHWYTÓW, INSTALACJI  
MONITORINGU I OBIETKÓW MAŁEJ ARCHITEKTURY ORAZ  
ROZBUDOWA INSTALACJI OŚWIEŹENIOWEJ I DRENAŻOWEJ  
PRZY UL. REKREACYJNEJ 31 W ZAGÓRNIKU**

ADRES OBIEKTU :

**34-120 Zagórník, ul. Rekreacyjna 31, gm. Zagórník, powiat wadowicki  
Jedn. ewidencyjna: 121801\_5 Zagórník, Obręb: [0005] Zagórník, działki nr: 2013/2**

OBIEKT:


**OBIEKT REKREACJI**

KATEGORIA OBIEKTU:

**V**

INWESTOR:

**GMINA ANDRYCHÓW  
34-120 Andrychów , ul. Rynek 15**

	AUTOR ARCHITEKTURA: <b>mgr inż. arch. Kinga Nowak-Mazur</b> specjalność architektoniczna do projektowania bez ograniczeń upr.nr MPOIA / 008/ 2010	SPRAWDZAJĄCY: <b>mgr inż. arch. Adam Kalisz</b> specjalność architektoniczna do projektowania bez ograniczeń upr.nr MPOIA / 039/ 2010
	OPRACOWANIE: <b>mgr inż. arch. Tomasz Mazur</b> upr.nr MPOIA / 028/ 2010	

<b>2</b>	<b>ARCHITEKTURA</b>		
	<b>strona tytułowa</b>		<b>str. 1</b>
	<b>spis zawartości</b>		<b>str. 2</b>
<b>2.1</b>	<b>Część opisowa</b>		<b>str. 3</b>
1.	Rodzaj i kategoria obiektu budowlanego będącego przedmiotem zamierzenia budowlanego		<b>str. 3</b>
2.	Zamierzony sposób użytkowania oraz program użytkowy obiektu budowlanego		<b>str. 3</b>
3.	Układ przestrzenny i forma architektoniczna obiektu budowlanego		<b>str. 4</b>
4.	Charakterystyczne parametry obiektu budowlanego		<b>str. 4-5</b>
5.	Opinię geotechniczną oraz informację o sposobie posadowienia obiektu budowlanego		<b>str. 5</b>
6.	W przypadku budynku - liczbę lokali użytkowych;		<b>str. 6</b>
7.	Opis zapewnienia niezbędnych warunków do korzystania z obiektów użyteczności publicznej przez osoby niepełnosprawne		<b>str. 6</b>
8.	Parametry techniczne obiektu budowlanego charakteryzującego wpływ obiektu na środowisko oraz na zdrowie ludzi i obiekty sąsiednie		<b>str. 6</b>
9.	Informacje o zasadniczych elementach wyposażenia budowlano- instalacyjnego, zapewniającego użytkowanie obiektu budowlanego zgodnie z przeznaczeniem		<b>str. 6</b>
10.	Dane technologiczne oraz współzależności urządzeń i wyposażenia związanego z przeznaczeniem obiektu i jego rozwiązaniami budowlanymi		<b>str. 7</b>
11.	Warunki ochrony przeciwpożarowej obiektu budowlanego		<b>str.7-8</b>
<b>2.2</b>	<b>Część rysunkowa</b>		
Rys.	PAB 1.0 Rzut toru	skala 1:250	<b>str. 9</b>
Rys.	PAB 1.1 Przekrój poprzeczny toru	skala 1:25	<b>str. 10</b>
Rys.	PAB 1.2 Detal trybuny	skala 1:20,1:25	<b>str. 11</b>
Rys.	PAB 1.3 Detal wiaty i ławki	skala 1:25	<b>str. 12</b>
<b>2.3</b>	<b>Oświadczenia i dokumenty projektanta i sprawdzającego</b>		<b>str.13-16</b>

**Część opisowa PROJEKTU ARCHITEKTONICZNO- BUDOWLANEGO****1. RODZAJ I KATEGORIA OBIEKTU BUDOWLANEGO BĘDĄCEGO PRZEDMIOTEM ZAMIERZENIA BUDOWANEGO**

Przedmiotem opracowania jest dokumentacja dla celów budowy ogólnodostępnego toru rolkarskiego na działce nr 2013/2 przy ul. Rekreacyjnej 31 w miejscowości Zagórniki, w gminie Andrychów.

Kategoria obiektu budowlanego - V.

**Zakres przedsięwzięcia:**

- - rozbiórkę pojedynczych barier i ogrodzenia
- - rozbiórkę wiaty
- - budowę asfaltowego toru
- - rozbudowę дренаżu opaskowego wokół toru
- - rozbudowę instalacji oświetleniowej
- - budowę instalacji monitoringu
- - montaż 2 wiat
- - montaż wolnostojących ławek
- - montaż piłkochwyków
- - montaż ogrodzenia
- - montaż jednego segmentu 3-rzędowych trybun wraz z zadaszeniem
- - remont zadaszenia nad istniejącą trybuną

**2. ZAMIERZONY SPOSÓB UŻYTKOWANIA ORAZ PROGRAM UŻYTKOWY OBIEKTU BUDOWLANEGO**

stan istniejący:

Przedmiotem inwestycji jest obiekt sportowy, boisko trawiaste przeznaczone do gry w piłkę nożną. W ramach przynależnego zagospodarowania terenu na obiekcie znajdują się jednostronne trybuny 3- i 1-rzędowe. Boisko jest ogrodzone rzędem pojedynczych barier. Na terenie kompleksu znajduje się parterowy budynek mieszczący zaplecze techniczno- gospodarcze. Obiekt jest wyposażony w instalację oświetleniową. Całość terenu jest ogrodzona.

W ramach prac przygotowawczych do inwestycji konieczna będzie uprzednia rozbiórka istniejących barier wokół boiska oraz ogrodzenia na odcinkach przeznaczonych do wymiany. Inwestycja wiąże się także z wycinką szpaleru zieleni znajdującego się za linią boiska. W jej miejscu przebiega projektowany tor, za torą projektuje się nową linię piłkochwyków z siatki panelowej.

stan projektowany:

Wokół tafli boiska projektuje się tor rolkarski. Realizacja przedsięwzięcia nie zmienia dotychczasowego sposobu użytkowania obiektu. Inwestycja stanowi uzupełnienie i wzbogacenie jego przeznaczenia podstawowego.

W ramach przedsięwzięcia projektuje się także obiekty małej architektury oraz infrastrukturę techniczną tj. oświetlenie, monitoring, dzięki którym wydłuży się okres korzystania z obiektu, oraz poprawi się bezpieczeństwo. Z racji ukształtowania terenu przyległego i narażenia terenu inwestycyjnego na zalewania wodą opadową z terenów sąsiednich, projektuje się drenaż wokół toru.

**3. UKŁAD PRZESTRZENNY I FORMA ARCHITEKTONICZNA OBIEKTU BUDOWLANEGO****3.1 Forma architektoniczna**

W ramach realizacji przedsięwzięcia projektuje się tor rolkarski, wokół trawiastego boiska do piłki nożnej, o długości 315.75m. Projektowana trasa ma szerokość 3m oraz lokalne przewężenie do 2m na odcinku południowo-wschodniej linii boiska. Z racji ukształtowania terenu tor został zaprojektowany w bezpośredniej bliskości murawy, wykorzystując naturalne, płaskie ukształtowanie terenu. Nawierzchnię toru projektuje się z szarej mieszanki asfaltowej, a jego obramowanie stanowi obrzeże betonowe.

Teren wyposaża się w obiekty małej architektury. Wzdłuż trasy projektuje się 2 wiaty- miejsca do odpoczynku i zmiany obuwia, wyposaża się je w ławki.

Rozbudowuje się także obecne trybuny, poprzez dodanie w kontynuacji istniejącej, jednego 3-rzędowego segmentu. Projektowana trybuna będzie posiadała zadaszenie nawiązujące charakterem do daszku nad istniejącą trybuną. Blaszane poszycie istniejącego zadaszenia trybuny zostanie wyremontowane.

Za torem wzdłuż północno-wschodniej linii bramkowej projektuje się ogrodzenie panelowe o wys. 6.05m i długości 68m, które będzie pełniło funkcję piłkochwytyw. Remoncie poddaje się ogrodzenie za trybunami o długości 30m.

W ramach inwestycji projektuje się oświetlenie i monitoring całego terenu. Oświetlenie projektuje się w jako rozbudowa istniejącej instalacji. Monitoring będzie realizowany poprzez 2 kamery i rejestrator zainstalowany w budynku zaplecza.

Projektuje się 2 kamery na dwóch przeciwległych bokach boiska.

**3.2 Projektowana konstrukcja nawierzchni**

	<b>Tor rolkarski</b>
3cm	Warstwa ścieralna z betonu asfaltowego AC8S, barwa szara
4cm	warstwa wiążąca z betonu asfaltowego AC11W
10cm	podbudowa z kruszywa łamanego stabilizowanego mechanicznie o uziarnieniu ciągłym 0/31,5
25cm	podbudowa z kruszywa łamanego stabilizowanego mechanicznie o uziarnieniu ciągłym. 0/ 63
<b>42cm</b>	<b>RAZEM</b>
	<b>Nawierzchnia pod wiatą i na dojściu do wiaty</b>
8cm	Warstwa ścieralna z betonu - betonowa kostka brukowa, 10x20cm, kolor szary , bezfazowa
3cm	Zaprawa cementowa M10
10cm	podbudowa z kruszywa łamanego stabilizowanego mechanicznie o uziarnieniu ciągłym 0/31,5
25cm	podbudowa z kruszywa łamanego stabilizowanego mechanicznie o uziarnieniu ciągłym. 0/63
----	geowłóknina separacyjno-filtrująca
<b>46cm</b>	<b>RAZEM</b>

**4. CHARAKTERYSTYCZNE PARAMETRY OBIEKTU BUDOWLANEGO****4.1 Zestawienie parametrów charakterystycznych inwestycji:**

<b>Parametry toru rolkarskiego:</b>	
Długość trasy (wzdłuż osi)	313.27m
Szerokość użytkowa jezdni	2,0-3,0m
Nachylenie poprzeczne	1-3%
Kolorystyka nawierzchni	szara
Rodzaj nawierzchni	beton asfaltowy

## 4.2 Obiekty małej architektury

Po dwóch stronach trasy toru rolkarskiego projektuje się wiaty, które wyposaża się w zestaw ławek.

### Zestawienie obiektów małej architektury:

Wiała wolnostojąca 2.0x 5.0m	2 szt.
Ławka wolnostojąca bez oparcia:	4 szt.

## 4.3 Trybuny

### Trybuna z zadaszeniem:

3- rzędowa:	1 szt.
Długość:	7.50m
Szerokość:	3.10m
Wysokość:	3.06m
Wymiar zadaszenia:	7.80x2.77m
Ilość miejsc siedzących:	36-39

## 4.4 Ogrodzenie / piłkochwyty.

### Zestawienie parametrów ogrodzenia:

#### Strona za linią bramkową - piłkochwyty:

Długość ogrodzenia	68m
Wysokość przęsła	6.05m
Bramka	2 szt.
Kolor	zielony

#### Strona południowa za trybunami - remont ogrodzenia:

Długość ogrodzenia	30m
Wysokość przęsła	2.0m
Kolor	zielony

## 5. OPINIA GEOTECHNICZNA ORAZ INFORMACJA O SPOSOBIE POSADOWIENIA OBIEKTU BUDOWLANEGO

Dla potrzeb określenia warunków gruntowych została opracowana przez mgr inż. Piotra Kokoszkę Opinia Geotechniczna, dla ustalenia warunków gruntowo-wodnych i warunków posadowienia. Określono parametry i obliczenia geotechniczne. W podłożu występują warunki gruntowe proste. Grunt spełnia warunki stawiane posadowieniom bezpośrednim obiektów budowlanych. W bezpośrednim otoczeniu obszaru badań nie zaobserwowano niekorzystnych procesów geodynamicznych. W trakcie prowadzenia badań nie nawiercono wód gruntowych.

Zgodnie z Rozporządzeniem Ministra Transportu, Budownictwa i Gospodarki Morskiej z dnia 25 kwietnia 2012 r. (Dz. U. z 2012 roku poz. 463) w sprawie ustalania geotechnicznych warunków posadowienia obiektów budowlanych w podłożu stwierdzono proste warunki gruntowe, a ze względu na projektowany ciąg komunikacyjny i wykonywanie wykopów do maksymalnej głębokości 1,2m obiekt zalicza się do **I kategorii geotechnicznej**.

Zaleca się aby roboty ziemne były wykonywane w porze suchej, a wszelkie wykopy powinny być tak wykonane, aby zapewnić szybkie odprowadzenie ewentualnej wody pochodzenia atmosferycznego.

## **6. W PRZYPADKU BUDYNKU LICZBĘ LOKALI UŻYTKOWYCH**

Nie dotyczy.

## **7. OPIS ZAPEWNIENIA NIEZBĘDNYCH WARUNKÓW DO KORZYSTANIA Z OBIEKTÓW UŻYTECZNOŚCI PUBLICZNEJ PRZEZ OSOBY NIEPEŁNOSPRAWNE**

Obiekt zaprojektowano jako ogólnie i łatwo dostępny, bez barier architektonicznych.

## **8. PARAMETRY TECHNICZNE OBIEKTU BUDOWLANEGO CHARAKTERYZUJĄCEGO WPŁYW OBIEKTU NA ŚRODOWISKO ORAZ NA ZDROWIE LUDZI I OBIEKTY SĄSIEDNIE**

- a. Zapotrzebowania i jakość wody oraz ilości, jakości i sposobu odprowadzania ścieków

Inwestycja nie wymaga zapewnienia wody oraz nie będzie generowała ścieków sanitarnych.

Ścieki deszczowe z projektowanego toru będą odprowadzane na własny teren zielony. Będą to wody opadowe czyste.

Zgodnie z art.16 ust. 69 Prawo wodne oraz z § 17.1 i 2 Rozporządzenia Ministra Gospodarki Morskiej i Żeglugi Śródlądowej z dnia 12 lipca 2019 r. W sprawie substancji szczególnie szkodliwych dla środowiska wodnego oraz warunków, jakie należy spełnić przy wprowadzaniu do wód lub do ziemi ścieków, a także przy odprowadzaniu wód opadowych lub roztopowych do wód lub do urządzeń wodnych, wody opadowe nie zawierające substancji zanieczyszczających w ilościach przekraczających 100 mg/l zawiesiny ogólnej oraz 15 mg/l węglowodorów ropopochodnych mogą być wprowadzane do ziemi bez konieczności dodatkowego podczyszczenia.

- b. Emisja zanieczyszczeń gazowych, w tym zapachów, pyłowych i płynnych, z podaniem ich rodzaju, ilości i zasięgu rozprzestrzeniania się

W ramach eksploatacji inwestycji nie przewiduje się instalacji jakichkolwiek urządzeń wywołujących negatywne oddziaływanie na powietrze atmosferyczne.

- c. Rodzaje i ilości wytwarzanych odpadów

Podczas eksploatacji obiektu nie przewiduje się powstawania odpadów stałych.

- d. Właściwości akustycznych oraz emisji drgań

W ramach niniejszej inwestycji nie planuje się instalacji żadnych urządzeń emitujących hałas lub wibracje. W fazie eksploatacji nie będzie emisji żadnego promieniowania.

- e. wpływ obiektu budowlanego na istniejący drzewostan, powierzchnię ziemi, w tym glebę, wody powierzchniowe i podziemne

Planowana inwestycja nie będzie miała wpływu na powierzchnię ziemi, w tym glebę, wody powierzchniowe i podziemne.

W związku z realizacją inwestycji zakłada się wycinkę 39 szt. drzew.

## **9. INFORMACJE O ZASADNICZYCH ELEMENTACH WYPOSAŻENIA BUDOWLANO- INSTLACYJNEGO, ZAPEWNIAJĄCEGO UŻYTKOWANIE OBIEKTU BUDOWLANEGO ZGODNIE Z PRZEZNACZENIEM**

Obiekt wyposażony jest w następujące instalacje:

Część istniejąca:

- wodno-kanalizacyjna
- elektryczną
- drenaż boiska

W związku z budową toru projektuje się rozbudowę oraz budowę następujących instalacji:

- elektrycznej

- monitoringu
- drenażu toru

Szczegóły rozwiązań instalacji zawarte będą w projekcie technicznym.

#### **10. DANE TECHNOLOGICZNE ORAZ WSPÓŁZALEŻNOŚCI URZĄDZEŃ I WYPOSAŻENIA ZWIĄZANEGO Z PRZEZNACZENIEM OBIEKTU I JEGO ROZWIĄZANAMI BUDOWLANymi**

W ramach niniejszego opracowania nie projektuje się żadnych urządzeń budowlanych.

#### **11. WARUNKI OCHRONY PRZECIWPOŻAROWEJ OBIEKTU BUDOWLANEGO**

##### **11.1 informacje o powierzchni, wysokości i liczbie kondygnacji**

Przedmiotem projektu jest obiekt budowlany inny niż budynek, który służy celom użyteczności publicznej.

To teren sportowo- rekreacyjny składający się z boiska sportowego, wokół którego projektuje się tor rolkarski.

##### **Parametry toru rolkarskiego:**

Długość trasy (wzdłuż osi)	313.27m
Szerokość użytkowa jezdni	2,0-3,0m
Nachylenie poprzeczne	1-3%
Kolorystyka nawierzchni	szary
Rodzaj nawierzchni	beton asfaltowy

##### **11.2 charakterystyka zagrożenia pożarowego, w tym parametry pożarowe materiałów niebezpiecznych pożarowo, zagrożenia wynikające z procesów technologicznych**

Na terenie inwestycji nie zakłada się magazynowania lub przerobu materiałów niebezpiecznych pożarowo.

##### **11.3 informacje o kategorii zagrożenia ludzi oraz przewidywanej liczbie osób na każdej kondygnacji i w pomieszczeniach, których drzwi ewakuacyjne powinny otwierać się na zewnątrz pomieszczeń;**

Przedmiotem projektu jest obiekt budowlany inny niż budynek, który służy celom użyteczności publicznej. Na całym obszarze inwestycji będzie mogło przebywać ponad 50 osób.

##### **11.4 informacje o przewidywanej gęstości obciążenia ogniowego;** Nie dotyczy.

##### **11.5 o ocenę zagrożenia wybuchem pomieszczeń oraz przestrzeni zewnętrznych;** Nie dotyczy.

##### **11.6 informacje o klasie odporności pożarowej oraz klasie odporności ogniowej i stopniu rozprzestrzeniania ognia elementów budowlanych;** Nie określa się.

##### **11.7 informacje o podziale na strefy pożarowe oraz strefy dymowe**

Cały obiekt stanowi jedną strefę pożarową. Powierzchnia całego kompleksu sportowego wynosi 1,6ha. Zakres inwestycji obejmuje pow. 1.0377ha.

##### **11.8 informacje o usytuowaniu z uwagi na bezpieczeństwo pożarowe, w tym o odległości od obiektów sąsiednich;**

Sąsiedztwo:

- dz.nr 2294 - teren od strony zachodniej, północnej i wschodniej - teren leśny - obszar Parku Krajobrazowego;
- działka nr 2013/3 - teren po stronie południowej - zabudowa jednorodzinna, odległość od najbliższej zabudowy 105m;
- działka 2075/1- teren po stronie południowej - działka drogowa, ul. Rekreacyjna ;

#### 11.9 informacje o warunkach i strategii ewakuacji ludzi lub ich uratowania w inny sposób;

Teren inwestycji jest ogólnodostępną przestrzenią rekreacyjno- sportową. Jest oświetlony i monitorowany wizyjnie. Z obiektu budowlanego jest jedno wyjście, połączenie z ul. Rekreacyjną.

#### 11.10 informacje o przygotowaniu obiektu budowlanego i terenu do prowadzenia działań ratowniczo - gaśniczych, a w szczególności informacje o drogach pożarowych, zaopatrzeniu w wodę do zewnętrznego gaszenia pożaru oraz o sprzęcie służącym do tych działań.

##### Zaopatrzenie w wodę do zewnętrznego gaszenia pożaru

Zgodnie z postanowieniami § 6 Rozporządzenia Ministra Spraw Wewnętrznych i Administracji z dnia 24 lipca 2009 r. w sprawie przeciwpożarowego zaopatrzenia w wodę oraz dróg pożarowych (Dz. U. Nr 124, poz. 1030) **przedmiotowy obiekt wymaga wody do zewnętrznego gaszenia pożaru.**

Najbliższy hydrant zewnętrzny dn80 znajduje się na terenie obiektu sportowego, w odległości 15m od południowego narożnika projektowanego toru.

##### Droga pożarowa

Zgodnie z postanowieniami § 12 ust.1 pkt.6 Rozporządzenia Ministra Spraw Wewnętrznych i Administracji z dnia 24 lipca 2009 r. w sprawie przeciwpożarowego zaopatrzenia w wodę oraz dróg pożarowych (Dz. U. Nr 124, poz. 1030) przedmiotowy budynek **wymaga zapewnienia drogi pożarowej.**

Drogę pożarową zapewnia ul. Rekreacyjna, wjazd na teren obiektu zakończony jest placem manewrowym o wymiarze 20x20m. Wyjście z obiektu znajduje się w odl. 45m od drogi pożarowej. Wjazd z działki inwestycyjnej ( dz. nr 2013/2) prowadzi bezpośrednio na ul. Rekreacyjną.

Zgodnie z § 3.1 pkt. 4 *Rozporządzenia Ministra Spraw Wewnętrznych i Administracji z dnia 17 września 2021 r. w sprawie uzgadniania projektu zagospodarowania działki lub terenu, projektu architektoniczno-budowlanego, projektu technicznego oraz projektu urządzenia przeciwpożarowego pod względem zgodności z wymaganiami ochrony przeciwpożarowej* obiektem budowlanym istotnym ze względu na konieczność zapewnienia ochrony życia, zdrowia, mienia lub środowiska przed pożarem, klęską żywiołową lub innym miejscowym zagrożeniem, których projekty zagospodarowania działki lub terenu, projekty architektoniczno-budowlane oraz projekty techniczne wymagającym uzgodnienia jest:

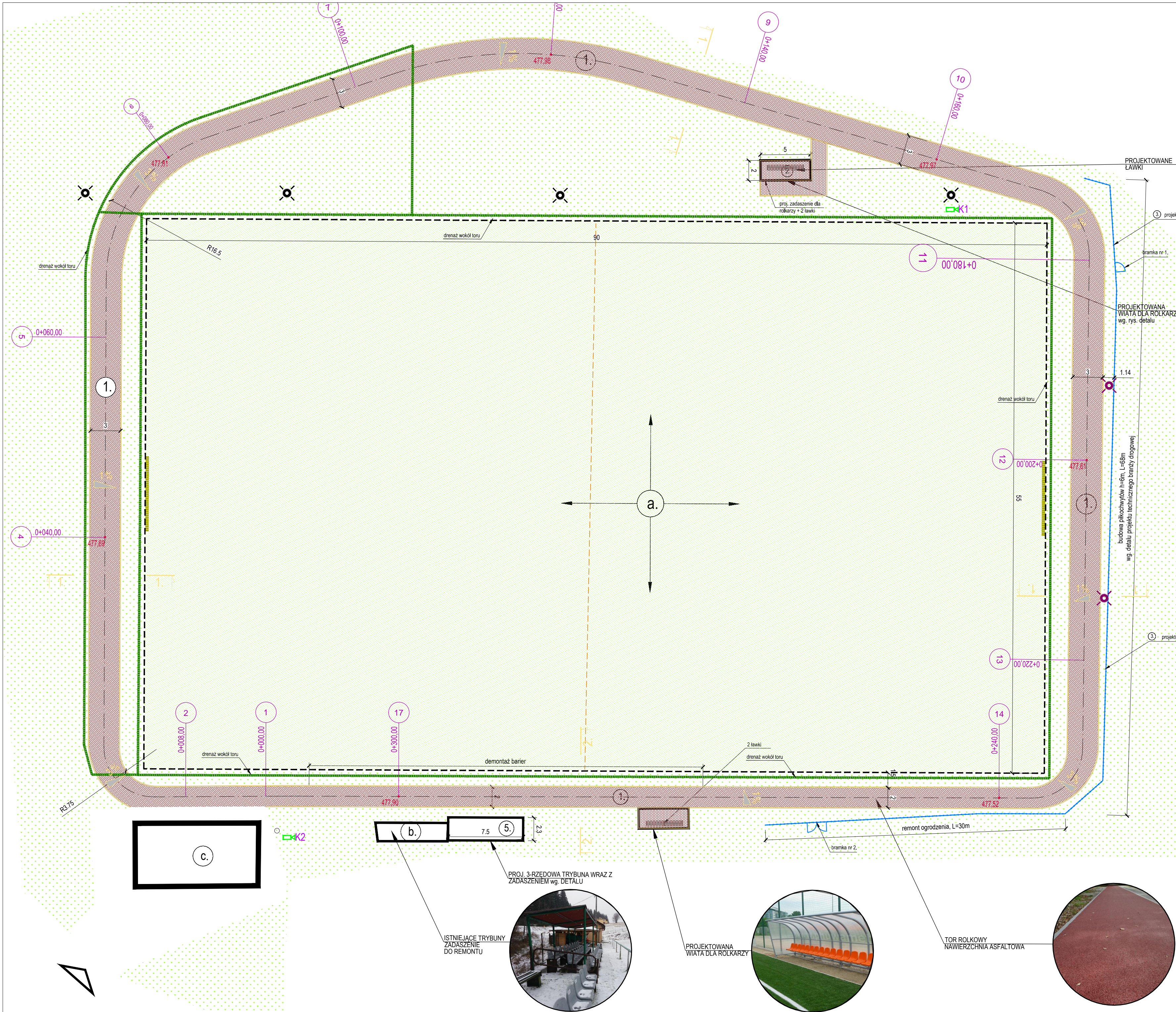
- obiekt budowlany inny niż budynek, przeznaczony do użyteczności publicznej lub zamieszkania zbiorowego, w którym przewiduje się możliwość jednoczesnego przebywania w strefie pożarowej ponad 50 osób na powierzchni do 2000m<sup>2</sup> ;

**Przedsięwzięcie inwestycyjne zakłada możliwość przebywania ponad 50 osób jednak na powierzchni 10 377m<sup>2</sup> .**

**Nie ma obowiązku uzgodnienia niniejszego projektu pod względem ochrony pożarowej.**

opracowanie :  
mgr inż. arch. Kinga Nowak-Mazur  
upr.nr MPOIA / 008/ 2010





LEGENDA:  
PROJEKTOWANE ELEMENTY ZAGOSPODAROWANIA TERENU:

- 477.5 - proj. rzędna terenu
- 1 - proj. tor rolkowy, s=2-3m, nawierzchnia asfaltowa
- proj. nawierzchnia utwardzona z kostki brukowej
- 2 - proj. wiata dla rolkarzy 2 szt.
- 3 - proj. piłkochwyty
- 4 - proj. ławka
- 5 - proj. trybuna
- projektowana trasa kablowa niskiego napięcia
- o - oprawa oświetleniowa na słupie
- o - słup oświetleniowy z oprawą
- o - kamera zewnętrzna, 2 szt.
- projektowany drenaż wzdłuż toru

INWESTOR:  
**GMINA ANDRYCHÓW**  
34-120 Andrychów, ul. Rynek 15

TEMAT:  
**BUDOWA OGÓLNODOSTĘPNEGO TORU ROLKARSKIEGO WRAZ Z BUDOWĄ: 2 WIAT, TRYBUNY, PIŁKOCHWYTÓW, INSTALACJI MONITORINGU I OBIĘTKÓW MAŁEJ ARCHITEKTURY ORAZ ROZBUDOWA INSTALACJI OŚWIETLENIOWEJ I DRENAŻOWEJ PRZY UL. REKREACYJNEJ 31 W ZAGÓRNIKU**

ADRES:  
34-120 Zagórnik, ul. Rekreacyjna 31, gmina Andrychów, powiat wadowicki  
jedn. ewidencyjna 121801\_5 Zagórnik, obr. 0005 Zagórnik, dz. nr. 2013/2

FAZA: PROJEKT ARCHITEKTONICZNO-BUDOWLANY  
BRANŻA: ARCHITEKTURA

TREŚĆ RYSUNKU: **RZUT TORU**  
SKALA: 1:250  
DATA: II 2022

ARCHITEKTURA:  
AUTOR: mgr inż. arch. Kinga Nowak-Mazur  
nr upr. MPOIA / 008 / 2010

SPRAWDZAJĄCY:  
mgr inż. arch. Adam Kalisz  
nr upr. MPOIA / 039 / 2010

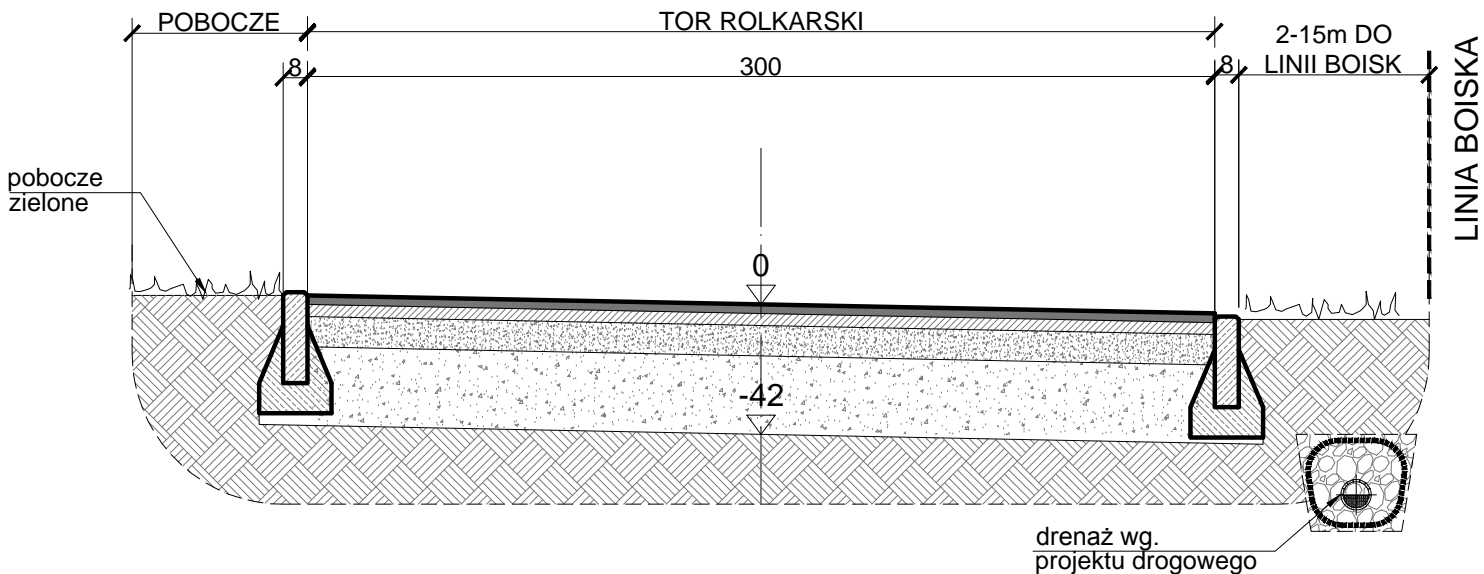
OPRACOWUJĄCY:  
mgr inż. arch. Tomasz Mazur  
nr upr. MPOIA / 028 / 2010

PAB  
1.0



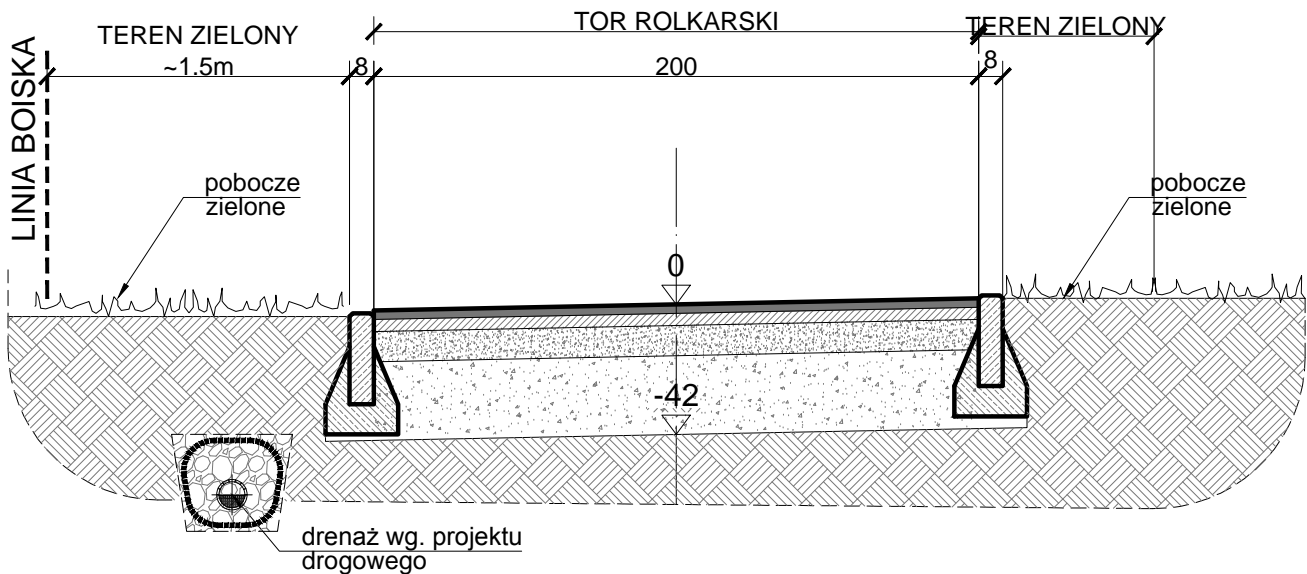
PRZEKRÓJ TYPOWY 1.

SKALA 1:25

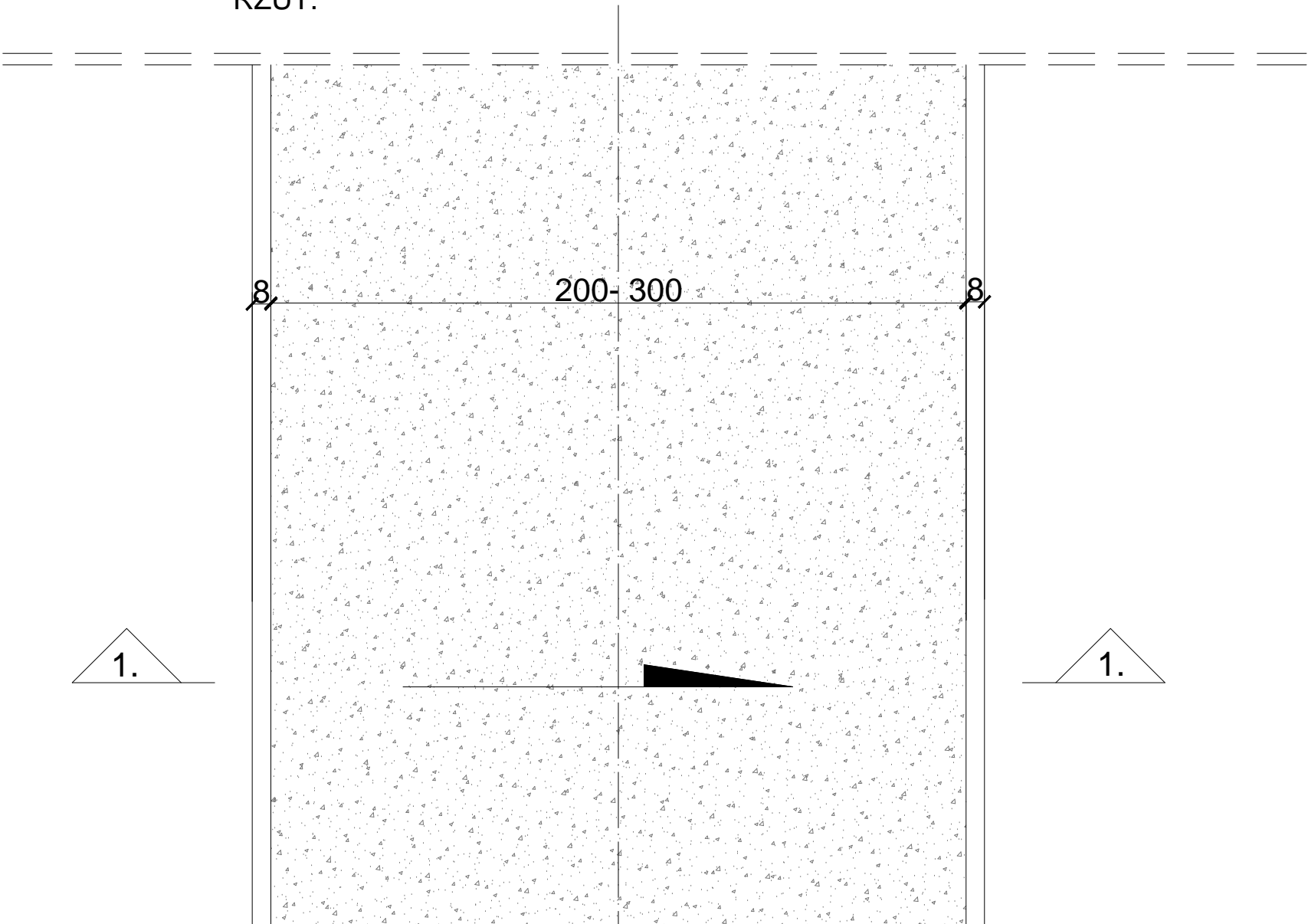


PRZEKRÓJ TYPOWY 2.

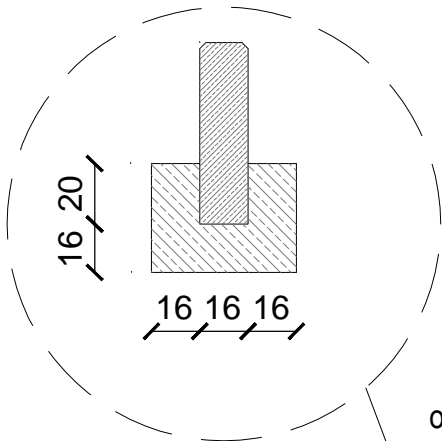
SKALA 1:25



RZUT.

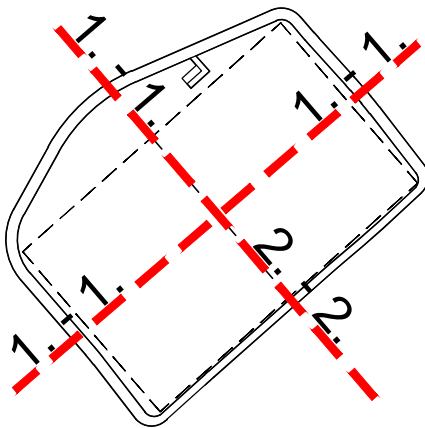


DETAL



obrzeże bet. o wym 8x30x100cm  
ułożone na ławie bet. z oporem  
- beton C12/15 0,035 m³ /mb

PRZEKROJE TYPOWE 1-1,2-2



SCHEMAT TORU:

	<b>Tor rolkarski</b>	
3cm	Warstwa ścierna z betonu asfaltowego AC8S, barwa szara	
4cm	warstwa wiążąca z betonu asfaltowego AC11W	
10cm	podbudowa z kruszywa łamanego stabilizowanego mechanicznie o uziarnieniu ciągłym 0/31,5	
25cm	podbudowa z kruszywa łamanego stabilizowanego mechanicznie o uziarnieniu ciągłym 0/ 63	
42cm	<b>RAZEM</b>	
	<b>Nawierzchnia pod wiatą i na dojściu do wiaty</b>	
8cm	Warstwa ścierna z betonu - betonowa kostka brukowa, 10x20cm, kolor szary, bezfazowa	
3cm	Zaprawa cementowa M10	
10cm	podbudowa z kruszywa łamanego stabilizowanego mechanicznie o uziarnieniu ciągłym 0/31,5	
25cm	podbudowa z kruszywa łamanego stabilizowanego mechanicznie o uziarnieniu ciągłym 0/63	
	geowłókna separacyjno-filtrująca	
46cm	<b>RAZEM</b>	
<b>Parametry toru rolkarskiego:</b>		
Długość trasy (wzdłuż osi)		313,27m
Szerokość użytkowa jezdni		2,0-3,0m
Nachylenie poprzeczne		1-3%
Kolorystyka nawierzchni		szary
Rodzaj nawierzchni		beton asfaltowy

PRZYKŁADOWE ZDJĘCIE



INWESTOR:  
GMINA ANDRYCHÓW  
34-120 Andrychów, ul. Rynek 15

JEDNOSTKA PROJEKTOWA:  
**noma**  
ARCHITEKCI

TEMAT:  
**BUDOWA OGÓLNODOSTĘPNEGO TORU ROLKARSKIEGO  
W ZAGÓRNIKU WRAZ Z MAŁĄ ARCHITEKTURĄ  
I INFRASTRUKTURĄ TECHNICZNĄ**

ADRES:  
34-120 Zagórniki, ul. Rekreacyjna 31, gmina Andrychów, powiat wadowicki  
jedn.ewidencyjna 121801\_5 Zagórniki, obr.0005 Zagórniki, dz. nr: 2013/2

FAZA: PROJEKT ARCHITEKTONICZNO-BUDOWLANY  
BRANŻA: ARCHITEKTURA

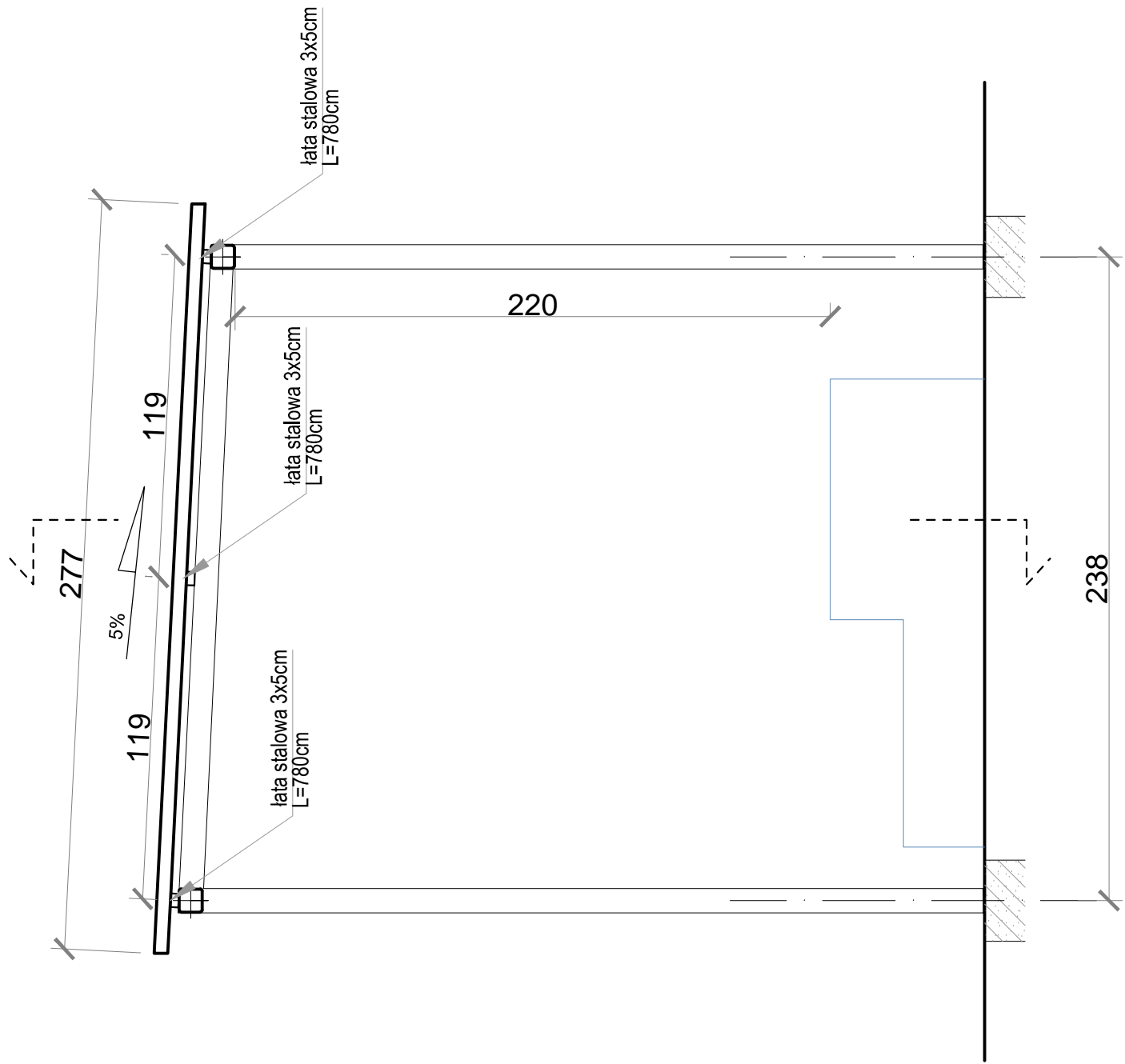
TREŚĆ RYSUNKU: PRZEKROJE TYPOWE 1-1,2-2  
SKALA: 1:25  
DATA: II 2022

ARCHITEKTURA: mgr inż. arch. Kinga Nowak-Mazur	nr upr. MPOIA / 008 / 2010	NR RYS:
SPRAWDZAJĄCY: mgr inż. arch. Adam Kalisz	nr upr. MPOIA / 039 / 2010	
OPRACOWANIE: mgr inż. arch.Tomasz Mazur	nr upr. MPOIA / 028 / 2010	

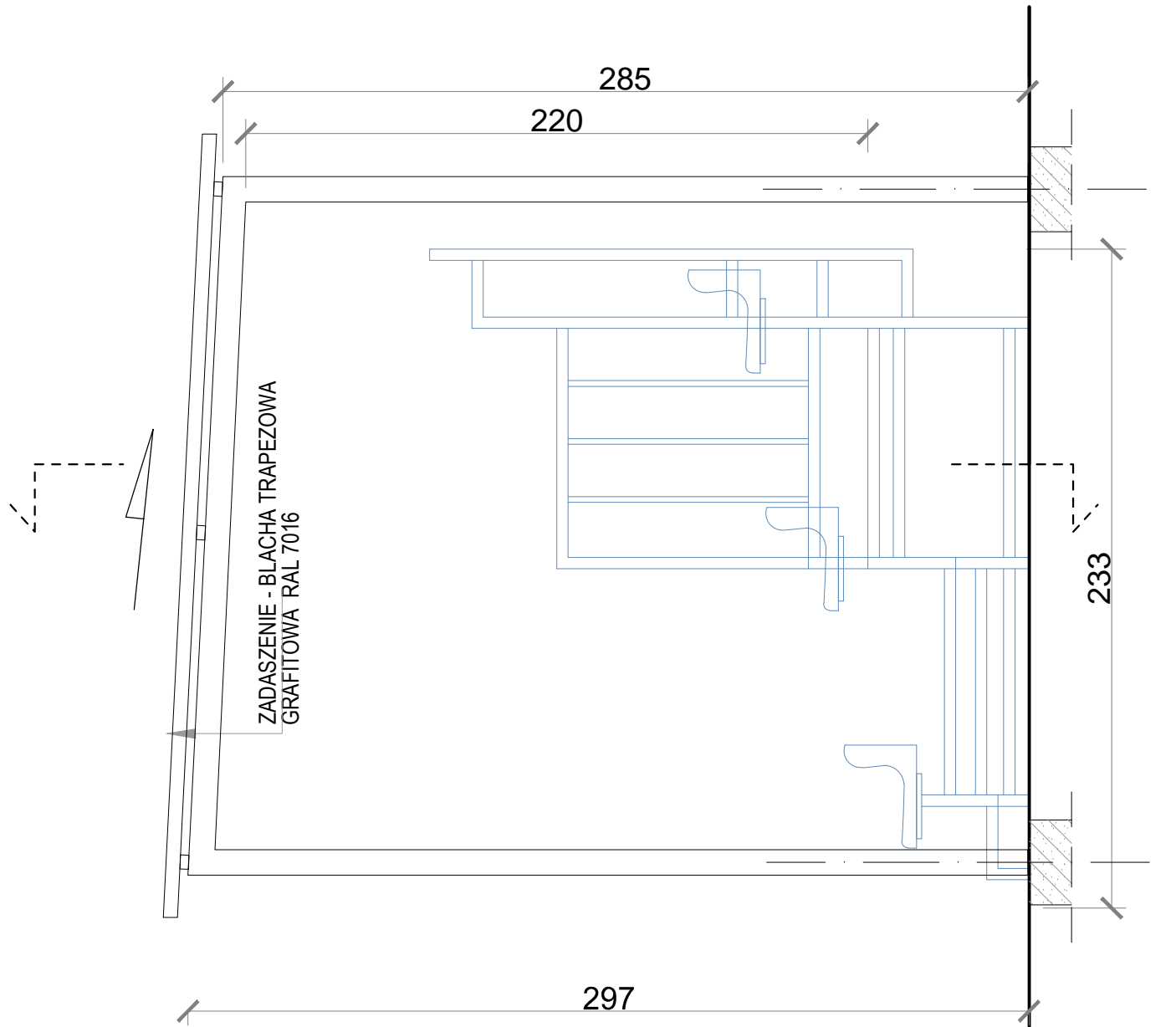
PAB  
1.1  
DATA, PODPIS



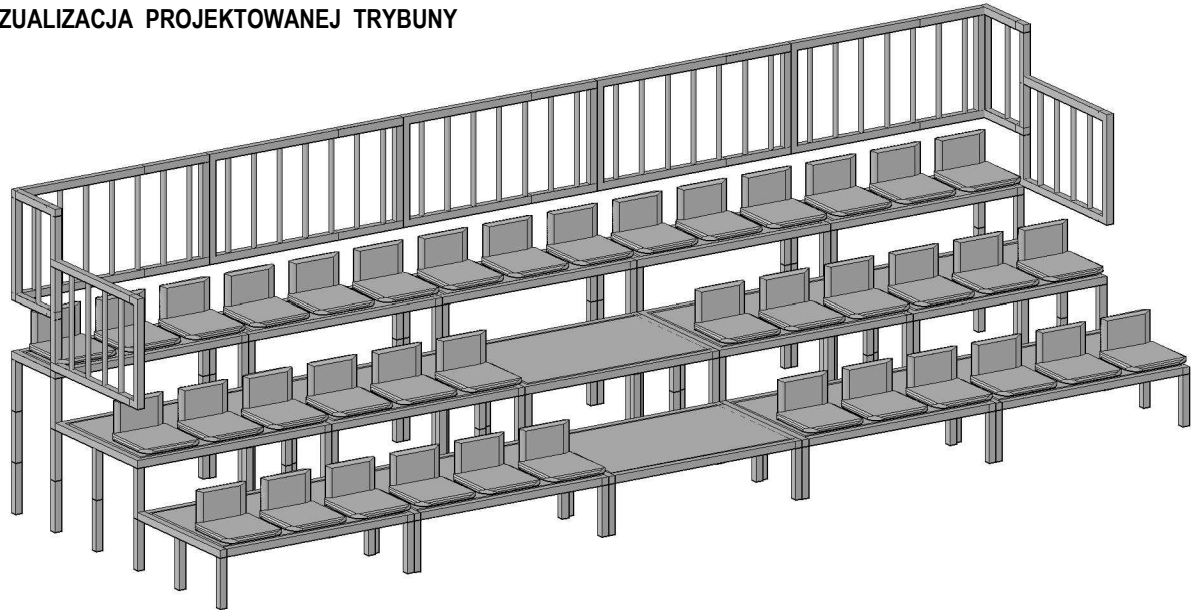
PRZĘKRÓJ POPRZECZNY TRYBUNY:  
SKALA 1:25



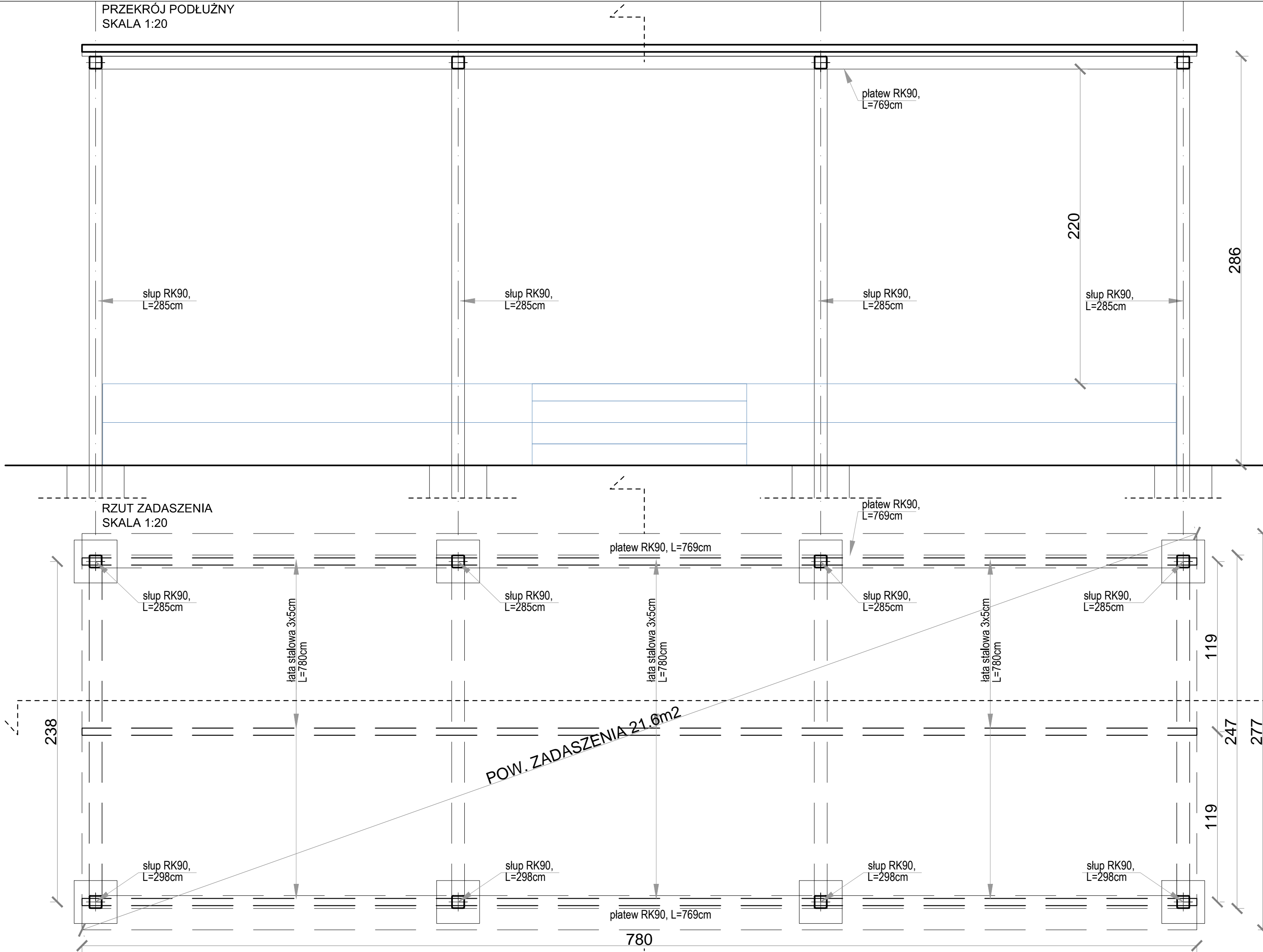
WIDOK TRYBUNY:  
SKALA 1:25



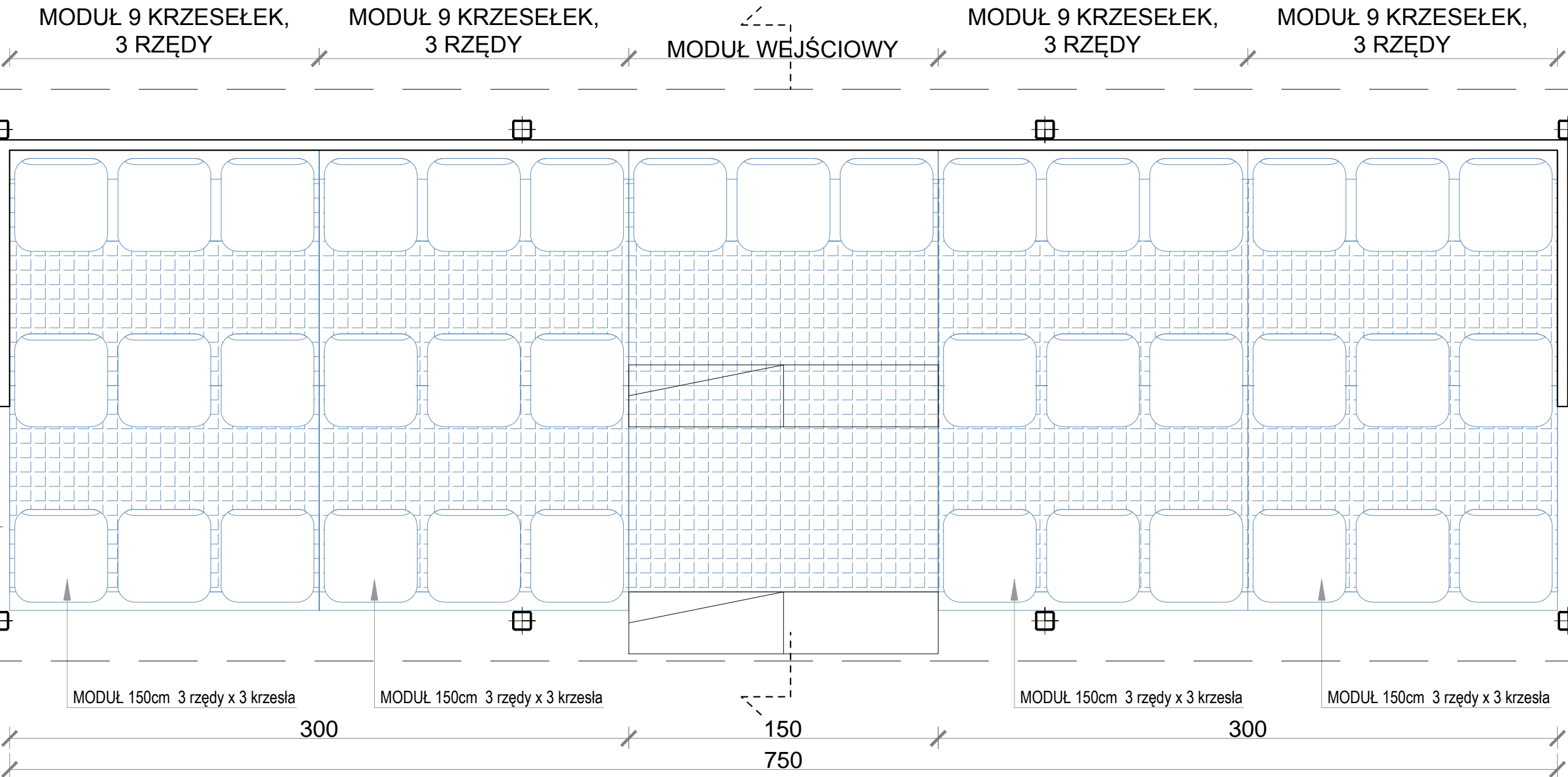
WIZUALIZACJA PROJEKTOWANEJ TRYBUNY



PRZĘKRÓJ PODŁUŻNY  
SKALA 1:20



DETAL TRYBUNY  
RZUT TRYBUNY:  
SKALA 1:20



ZDJĘCIE PRZYKŁADOWEJ TRYBUNY

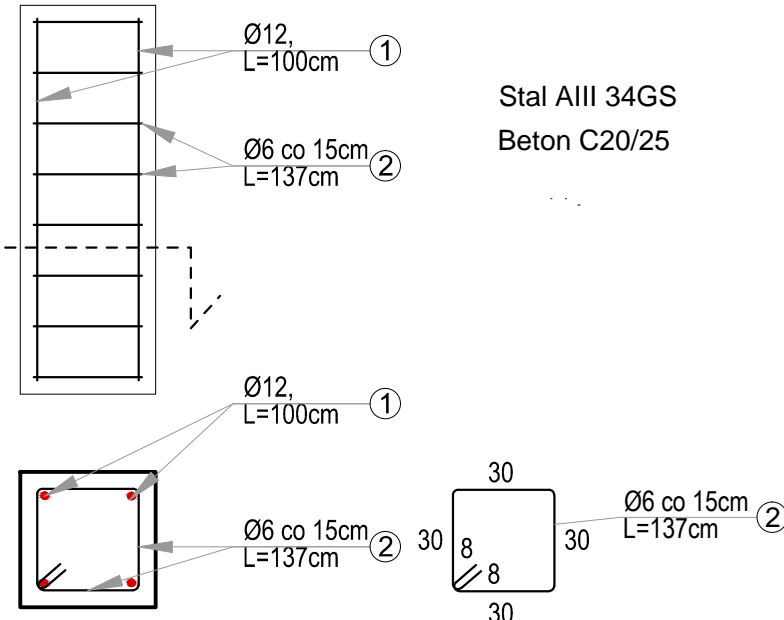


ZDJĘCIE ISTNIEJĄCEJ TRYBUNY



DETAL TRYBUNY

DETAL FUNDAMENTU  
ZADASZENIA



ISTNIEJĄCE TRYBUNY  
7.2 x 2m

PROJ. NOWE ZADASZENIE  
NAD ISTNIEJĄCYMI  
TRYBUNAMI

ISTNIEJĄCE TRYBUNY

INWESTOR:  
**GMINA ANDRYCHÓW**  
34-120 Andrychów, ul. Rynek 15

TEMA:  
**BUDOWA OGÓLNODOSTĘPNEGO TORU ROLKARSKIEGO  
W ZAGÓRNIKU WRAZ Z MAŁĄ ARCHITEKTURĄ  
I INFRASTRUKTURĄ TECHNICZNĄ**

ADRES:  
34-120 Zagórniki, ul. Rekreacyjna 31, gmina Andrychów, powiat wadowicki  
Jedn. ewidencyjna 121801\_3 Zagórniki, obr. 0005 Zagórniki, dz. nr. 2013/2

PROJEKT ARCHITEKTONICZNO-BUDOWLANY

ARCHITEKTURA

mgr inż. arch. Kinga Nowak-Mazur

mgr inż. arch. Adam Kalisz

mgr inż. arch. Tomasz Mazur

nr upr. MPOIA / 008 / 2010

nr upr. MPOIA / 039 / 2010

nr upr. MPOIA / 028 / 2010

DATA: II 2022

SKALA: 1:20, 1:25

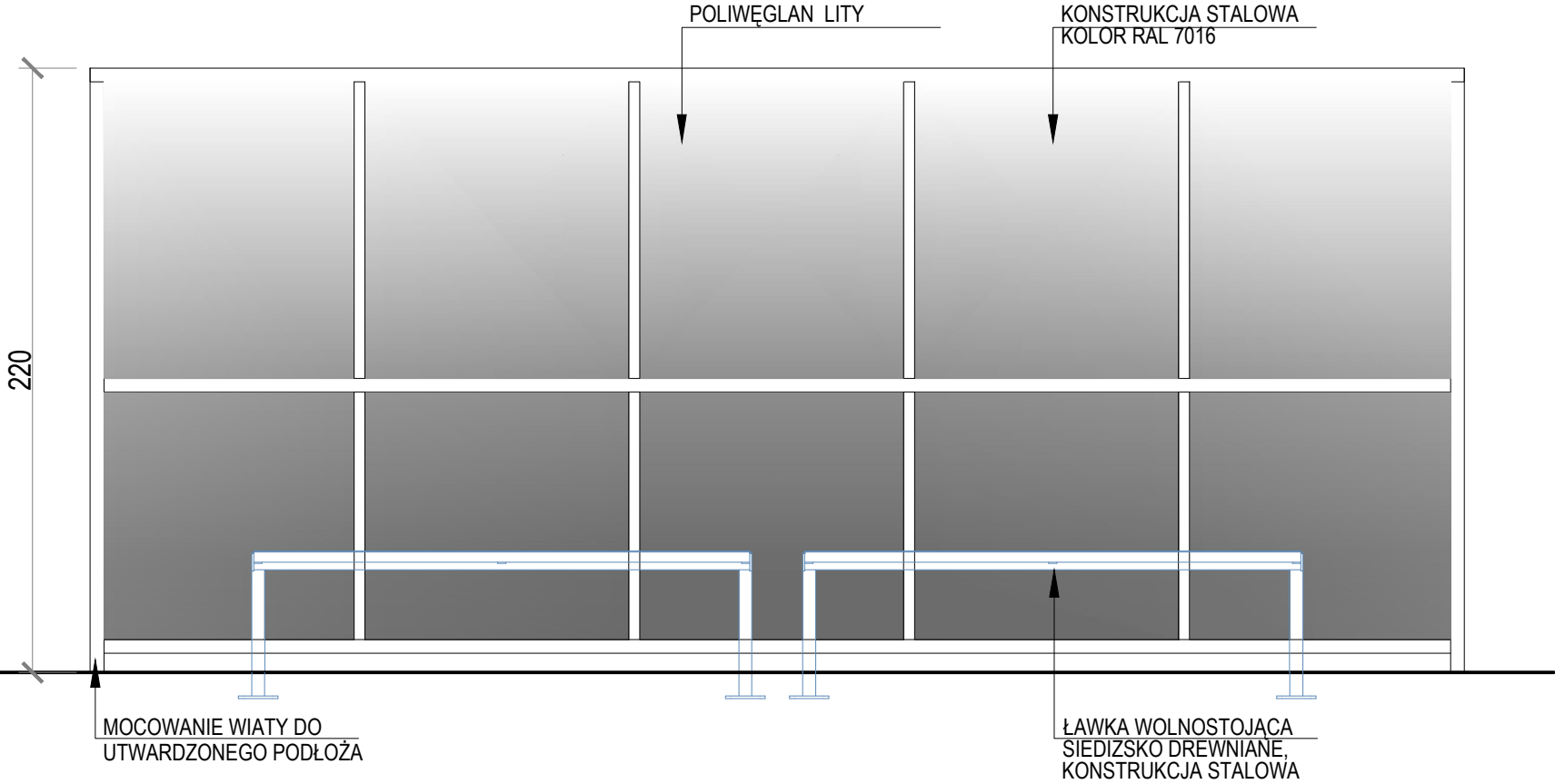
nr rys. PAB 1.2



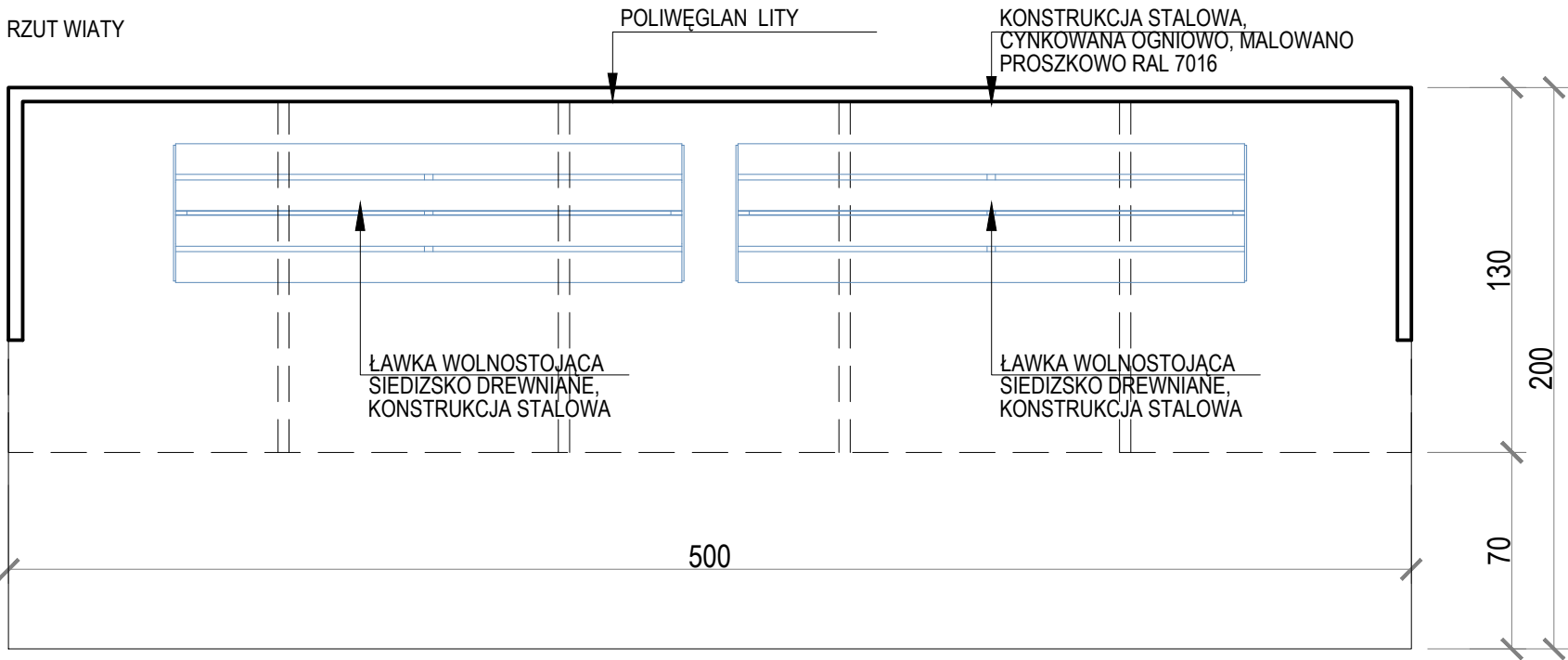
DETAL WIATY DLA ROLKARZY:

WIDOK FRONTOWY:  
SKALA 1:20

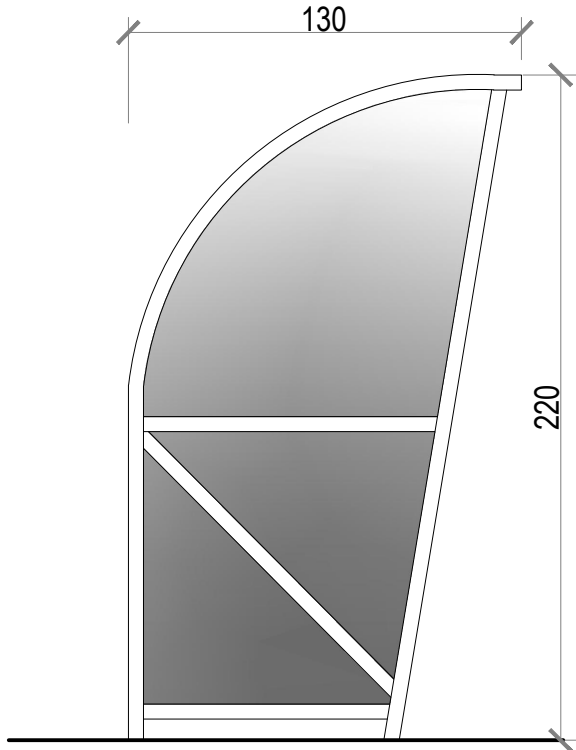
ZESTAWIENIE ELEMENTÓW: WIATA - 2szt.



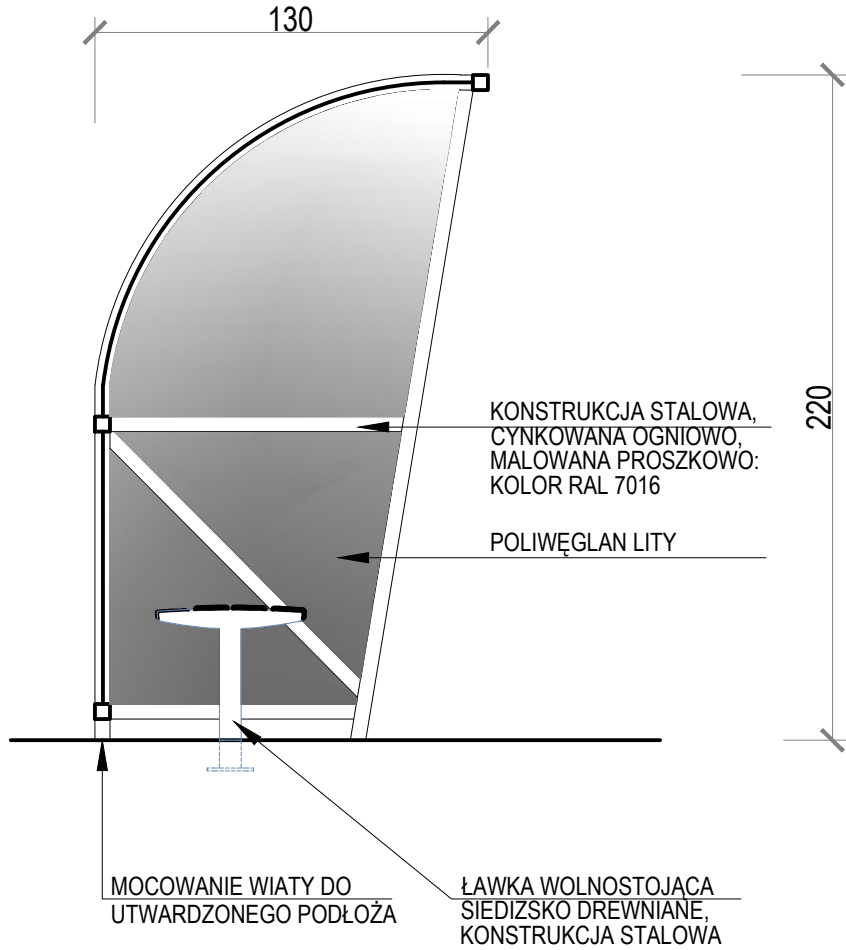
RZUT WIATY



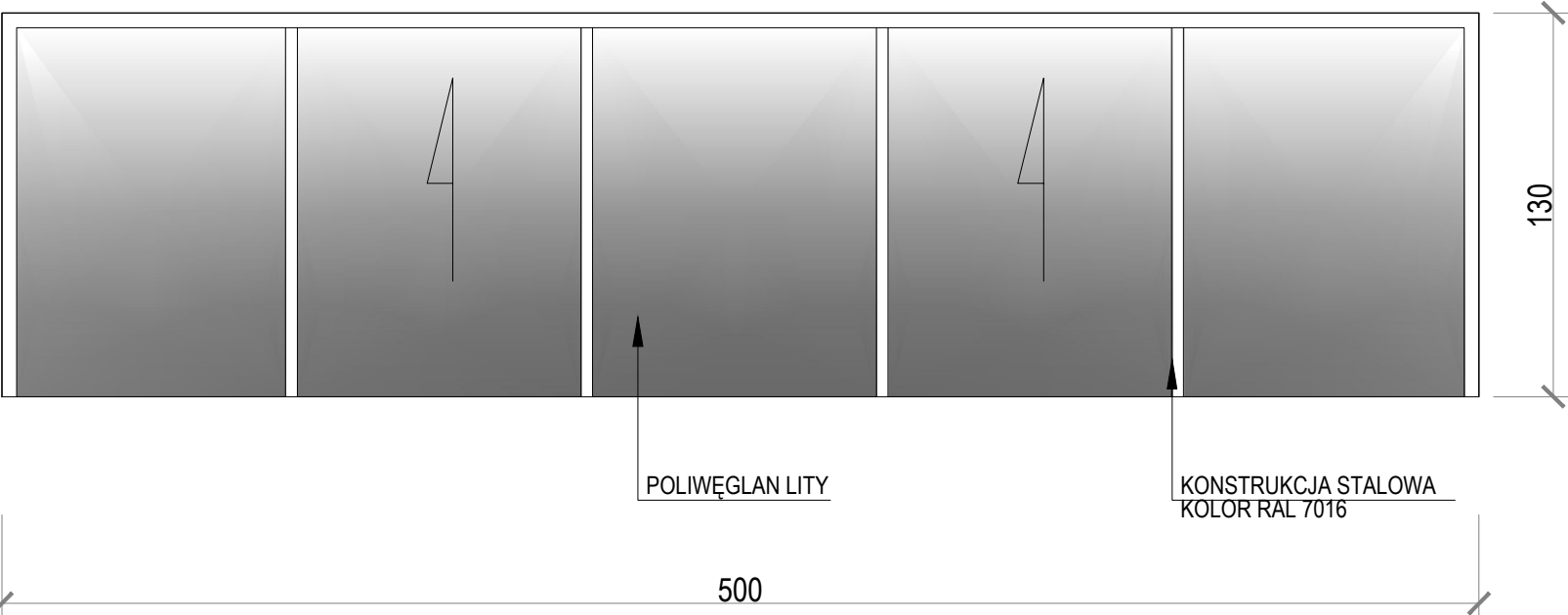
WIDOK BOCZNY:  
SKALA 1:20



PRZEKRÓJ POPRZECZNY:



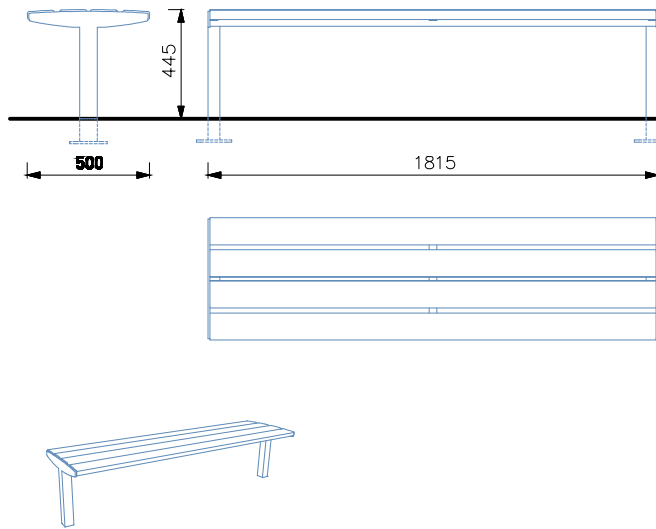
WIDOK Z GÓRY




DETAL WIATY I ŁAWKI



DETAL ŁAWKI - 4szt.



	INWESTOR: <b>GINIA ANDRYCHÓW</b> <b>34-120 Andrychów, ul. Rynek 15</b>	JEDNOSTKA PROJEKTOWA: <b>noma</b> <small>ARCHITEKCI</small>	
	TEMAT: <b>BUDOWA OGÓLNODOSTĘPNEGO TORU ROLKARSKIEGO W ZAGÓRNIKU WRAZ Z MAŁĄ ARCHITEKTURĄ I INFRASTRUKTURĄ TECHNICZNĄ</b>		
	ADRES: <b>34-120 Zagórnik, ul. Rekreacyjna 31, gmina Andrychów, powiat wadowicki jedn.ewidencyjna 121801_5 Zagórnik, obr.0005 Zagórnik, dz. nr: 2013/2</b>		
FAZA: <b>PROJEKT ARCHITEKTONICZNO-BUDOWLANY</b>		BRANŻA: <b>ARCHITEKTURA</b>	
TREŚĆ RYSUNKU: <b>DETAL WIATY I ŁAWKI</b>		SKALA: <b>1:25</b>	DATA: <b>II 2022</b>
ARCHITEKTURA: AUTOR: <b>mgr inż. arch. Kinga Nowak-Mazur</b>		NR RYS:   <b>nr upr. MPOIA / 008 / 2010</b>	
SPRAWDZAJĄCY: <b>mgr inż. arch. Adam Kalisz</b>		   <b>nr upr. MPOIA / 039 / 2010</b>	
OPRACOWANIE: <b>mgr inż. arch. Tomasz Mazur</b>		   <b>nr upr. MPOIA / 028 / 2010</b>	
		DATA, PODPIS	

**PAB**  
**1.3**