

**SPECYFIKACJA TECHNICZNA WYKONANIA I ODBIORU ROBÓT**

NAZWA ZAMIERZENIA BUDOWLANEGO:

**Wznoszenie, demontaż grodzień upraw leśnych  
i zabezpieczeń zapadlisk 2023**

NAZWA INEWSTORA I ADRES:

**PGL LP Nadleśnictwo Siewierz ul. Łysa Góra 6, 42-470 Siewierz**

**IMIĘ I NAZWISKO OSOBY OPRACOWUJĄCEJ**

Mariusz Kowalski, Martyna Latała

Klasyfikacja robót wg Wspólnego Słownika Zamówień

45342000-6 Wznoszenia ogrodzeń

34928310-4 Ogrodzenia ochronne

**OGÓLNE SPECYFIKACJE TECHNICZNE  
WYMAGANIA OGÓLNE**

Niniejsza specyfikacja techniczna stanowi obowiązującą podstawę sporządzenia szczegółowej specyfikacji przetargowej przy zleceniu i realizacji robót związanych z realizacją niniejszego zamówienia

Specyfikacja opracowana przez PGL LP Nadleśnictwo Siewierz

## **CZĘŚĆ I – POSTANOWIENIA OGÓLNE**

### **1.1. Przedmiot ST**

Przedmiotem niniejszej specyfikacji technicznej ST są wymagania ogólne dotyczące wykonania i odbioru robót dla realizacji przedmiotu zamówienia.

### **1.2. Zakres stosowania ST**

Niniejsza specyfikacja techniczna stanowi obowiązującą podstawę opracowania dokumentacji przetargowej i kontraktowej przy zleceniu i realizacji robót związanych z realizacją przedmiotu zamówienia.

### **1.3. Zakres robót objętych ST**

Niniejsza specyfikacja techniczna stanowi obowiązującą podstawę do wykonania i oceny realizacji robót będących przedmiotem zamówienia.

### **1.4. Określenia podstawowe**

Użyte w ST wymienione poniżej określenia należy rozumieć w każdym przypadku następująco:

1.4.1. *Droga tymczasowa* - droga specjalnie przygotowana, przeznaczona do ruchu pojazdów obsługujących zadanie budowlane na czas jego wykonania, przewidziana do usunięcia po jego zakończeniu.

1.4.2. *Zamawiający* – PGL LP Nadleśnictwo Siewierz reprezentowane przez Nadleśniczego Nadleśnictwa Siewierz. **Osobą uprawnioną do kontaktów roboczych w sprawach realizacji zamówienia jest, właściwy miejscowo dla danego leśnictwa, Leśniczy lub zastępujący go Podleśniczy.**

1.4.3. *Kierownik robót (Koordynator)* – osoba wyznaczona przez Wykonawcę, upoważniona do kierowania robotami i do występowania w jego imieniu w sprawach realizacji kontraktu.

1.4.4. *Materiały* – wszelkie tworzywa niezbędne do wykonania robót, zgodne z dokumentacją projektową i specyfikacjami technicznymi, zaakceptowane przez Zamawiającego, zgodnie z pkt. 2.1.

1.4.5. *Przetargowa dokumentacja projektowa* – część dokumentacji projektowej – technicznej, która wskazuje lokalizację, charakterystykę i wymiary obiektu będącego przedmiotem robót.

### **1.5. Ogólne wymagania dotyczące robót**

Wykonawca jest odpowiedzialny za jakość wykonanych robót, bezpieczeństwo wszelkich czynności na terenie robót, metody użyte przy budowie oraz za ich zgodność z dokumentacją projektową i ST.

#### **1.5.1. Przekazanie terenu**

Zamawiający w terminie określonym w dokumentach kontraktowych przekaze Wykonawcy teren robót (lokalizację) wraz ze wszystkimi wymaganymi uzgodnieniami prawnymi i administracyjnymi.

#### **1.5.2. Dokumentacja techniczna**

Dokumentacja techniczna zawiera opisy, rysunki i dokumenty, która jest podstawą realizacji zamierzenia – STWIOR oraz Przedmiar robót.

#### **1.5.3. Zgodność robót z dokumentacją projektową**

Dokumentacja projektowa i wszystkie dodatkowe dokumenty przekazane Wykonawcy przez Zamawiającego stanowią część umowy, a wymagania określone w choćby jednym z nich są obowiązujące dla Wykonawcy tak jakby zawarte były w całej dokumentacji. W przypadku rozbieżności w ustaleniach poszczególnych dokumentów obowiązuje kolejność ich ważności:

STWIORB, przedmiar. Wykonawca nie może wykorzystywać błędów lub opuszczeń w dokumentach kontraktowych, a o ich wykryciu winien natychmiast powiadomić Zamawiającego, który podejmie decyzję o wprowadzeniu odpowiednich zmian i poprawek. W przypadku rozbieżności, wymiary podane na piśmie są ważniejsze od wymiarów określonych na podstawie odczytu ze skali rysunku. Wszystkie wykonane roboty i dostarczone materiały muszą zgodne z dokumentacją projektową.

Dane określone w dokumentacji technicznej będą uważane za wartości docelowe, od których dopuszczalne są odchylenia w ramach określonego przedziału tolerancji. Cechy materiałów i elementów budowy muszą wykazywać zgodność z określonymi wymaganiami, a rozrzuty tych cech nie mogą przekraczać dopuszczalnego przedziału tolerancji. W przypadku, gdy materiały lub roboty nie będą w pełni zgodne z dokumentacją techniczną i wpłynie to na niezadowalającą jakość elementu budowy, to takie materiały zostaną zastąpione innymi, a elementy budowy rozebrane i wykonane ponownie na koszt Wykonawcy.

#### **1.5.4. Zabezpieczenie terenu budowy**

Wykonawca jest zobowiązany do zabezpieczenia terenu robót w okresie trwania realizacji kontraktu aż do zakończenia i odbioru ostatecznego robót. Wykonawca dostarczy, zainstaluje i będzie utrzymywać tymczasowe urządzenia zabezpieczające, Koszt zabezpieczenia terenu robót nie podlega odrębnej zapłacie i przyjmuje się, że jest włączony w cenę kontraktową.

#### **1.5.5. Ochrona środowiska w czasie wykonywania robót**

Wykonawca ma obowiązek znać i stosować w czasie prowadzenia robót wszelkie przepisy dotyczące ochrony środowiska naturalnego. W okresie trwania robót Wykonawca będzie:

- podejmować wszelkie uzasadnione kroki mające na celu stosowanie się do przepisów i norm dotyczących ochrony środowiska na terenie i wokół terenu robót oraz będzie unikać uszkodzeń lub uciążliwości dla osób lub dóbr publicznych i innych, a wynikających z nadmiernego hałasu, wibracji, zanieczyszczenia lub innych przyczyn powstałych w następstwie jego sposobu działania.

Stosując się do tych wymagań będzie miał szczególny wzgląd na:

- lokalizację baz, warsztatów, magazynów, składowisk, ukopów i dróg dojazdowych,
- środki ostrożności i zabezpieczenia przed: zanieczyszczeniem zbiorników i cieków wodnych pyłami lub substancjami toksycznymi; zanieczyszczeniem powietrza pyłami i gazami; o możliwością powstania pożaru.

Na wyposażeniu ciągnika używanego do realizacji zamówienia, Wykonawca zobowiązany jest posiadać specjalną matę do pochłaniania oleju, w razie jego wycieku, jak również sorbent.

#### **1.5.6. Ochrona przeciwpożarowa**

Wykonawca będzie przestrzegać przepisy ochrony przeciwpożarowej. Wykonawca będzie utrzymywać, wymagany na podstawie odpowiednich przepisów sprawny sprzęt przeciwpożarowy. Wykonawca będzie odpowiedzialny za wszelkie straty spowodowane pożarem wywołanym jako rezultat realizacji robót albo przez personel Wykonawcy.

#### **1.5.7. Materiały szkodliwe dla otoczenia**

Materiały, które w sposób trwały są szkodliwe dla otoczenia, nie będą dopuszczone do użycia.

#### **1.5.8. Ochrona własności publicznej i prywatnej**

Wykonawca będzie odpowiadać za wszelkie spowodowane przez jego działania uszkodzenia instalacji na powierzchni ziemi i urządzeń podziemnych wykazanych w dokumentach dostarczonych mu przez Zamawiającego lub wskazanych mu przez przedstawiciela Zamawiającego.

Jeżeli teren budowy przylega do terenów z zabudową mieszkaniową, Wykonawca będzie realizować roboty w sposób powodujący minimalne niedogodności dla mieszkańców.

Wykonawca odpowiada za wszelkie uszkodzenia zabudowy mieszkaniowej w sąsiedztwie budowy, spowodowane jego działalnością.

#### **1.5.9. Bezpieczeństwo i higiena pracy**

Podczas realizacji robót Wykonawca będzie przestrzegać przepisów dotyczących bezpieczeństwa i higieny pracy. W szczególności Wykonawca ma obowiązek zadbać, aby personel nie wykonywał pracy w warunkach niebezpiecznych, szkodliwych dla zdrowia oraz nie spełniających odpowiednich wymagań sanitarnych. Wykonawca zapewni i będzie utrzymywał wszelkie urządzenia zabezpieczające, socjalne oraz sprzęt i odpowiednią odzież dla ochrony życia i zdrowia osób zatrudnionych na terenie robót oraz dla zapewnienia bezpieczeństwa publicznego. Uznaje się, że wszelkie koszty związane z wypełnieniem wymagań określonych powyżej nie podlegają odrębnej zapłacie i są uwzględnione w cenie kontraktowej.

#### **1.5.10. Ochrona i utrzymanie robót**

Wykonawca będzie odpowiadał za ochronę robót i za wszelkie materiały i urządzenia używane do robót od daty rozpoczęcia do daty wydania potwierdzenia zakończenia robót przez Zamawiającego. Wykonawca będzie utrzymywać roboty do czasu odbioru ostatecznego. Jeśli Wykonawca w jakimkolwiek czasie zaniedba utrzymanie, to na polecenie Zamawiającego powinien rozpocząć roboty utrzymaniowe nie później niż w 24 godziny po otrzymaniu tego polecenia.

#### **1.5.11. Stosowanie się do prawa i innych przepisów**

Wykonawca zobowiązany jest znać wszystkie zarządzenia wydane przez władze centralne i miejscowe oraz inne przepisy, regulaminy i wytyczne, które są w jakikolwiek sposób związane z wykonywanymi robotami i będzie w pełni odpowiedzialny za przestrzeganie tych postanowień podczas prowadzenia robót. Wykonawca będzie przestrzegać praw patentowych i będzie w pełni odpowiedzialny za wypełnienie wszelkich wymagań prawnych odnośnie znaków firmowych, nazw lub innych chronionych praw w odniesieniu do sprzętu, materiałów lub urządzeń użytych.

#### **1.5.12. Równoważność norm i zbiorów przepisów prawnych**

Gdziekolwiek w dokumentach kontraktowych powołane są konkretne normy i przepisy, które spełniać mają materiały, sprzęt i inne towary oraz wykonane i zbadane roboty, będą obowiązywać postanowienia najnowszego wydania lub poprawionego wydania powołanych norm i przepisów o ile w warunkach kontraktu nie postanowiono inaczej. W przypadku, gdy powołane normy i przepisy są państwowe lub odnoszą się do konkretnego kraju lub regionu, mogą być również stosowane inne odpowiednie normy zapewniające równy lub wyższy poziom wykonania niż powołane normy lub przepisy, pod warunkiem ich sprawdzenia i pisemnego zatwierdzenia przez Zamawiającego. Różnice pomiędzy powołanymi normami a ich proponowanymi zamiennikami muszą być dokładnie opisane przez Wykonawcę i przedłożone Zamawiającemu do zatwierdzenia.

#### **1.5.13. Wykopaliska**

Wszelkie wykopaliska, monety, przedmioty wartościowe, budowle oraz inne pozostałości o znaczeniu geologicznym lub archeologicznym odkryte na terenie budowy będą uważane za własność Zamawiającego. Wykonawca zobowiązany jest powiadomić Inwestora projektu i postępować zgodnie z jego poleceniami. Jeżeli w wyniku tych poleceń Wykonawca poniesie koszty i/lub wystąpią opóźnienia w robotach, Inwestor projektu po uzgodnieniu z Wykonawcą ustali wydłużenie czasu wykonania robót i/lub wysokość kwoty, o którą należy zwiększyć cenę kontraktową.

#### **1.6. Zaplecze Zamawiającego (o ile warunki kontraktu przewidują realizację)**

Nie dotyczy

## **2. MATERIAŁY**

### **2.1. Źródła uzyskania materiałów**

Co najmniej na dzień przed zaplanowanym wykorzystaniem jakichkolwiek materiałów przeznaczonych do robót, Wykonawca przedstawi Zamawiającemu materiał do zatwierdzenia wraz z dowodem potwierdzającym zgodność z wymaganiem opisanym w Części II niniejszej ST, pkt 1.1.2., ppkt 2).

### **2.2. Pozyskiwanie materiałów miejscowych**

Nie dotyczy

### **2.3. Materiały nie odpowiadające wymaganiom**

Materiały nie odpowiadające wymaganiom zostaną przez Wykonawcę wywiezione z terenu budowy i złożone w miejscu wskazanym przez Zamawiającego. Każdy rodzaj robót, w którym znajdują się nie zbadane i nie zaakceptowane materiały, Wykonawca wykonuje na własne ryzyko, licząc się z jego nieprzyjęciem, usunięciem i niezapłaceniem.

### **2.4. Wariantowe stosowanie materiałów**

Jeśli dokumentacja techniczna przewidują możliwość wariantowego zastosowania rodzaju materiału w wykonywanych robotach, Wykonawca powiadomi Zamawiającego o swoim zamiarze co najmniej 3 dni przed użyciem tego materiału, albo w okresie dłuższym, jeśli będzie to potrzebne z uwagi na wykonanie badań wymaganych przez Zamawiającego. Wybrany i zaakceptowany rodzaj materiału nie może być później zmieniany bez zgody Zamawiającego.

### **2.5. Przechowywanie i składowanie materiałów**

Wykonawca zapewni, aby tymczasowo składowane materiały, do czasu, gdy będą one użyte do robót, były zabezpieczone przed zanieczyszczeniami, zachowały swoją jakość i właściwości i były dostępne do kontroli przez Zamawiającego. Miejsca czasowego składowania materiałów będą zlokalizowane w obrębie terenu robót w miejscach uzgodnionych z Zamawiającym.

### **2.6. Inspekcja wytwórni materiałów**

Nie dotyczy.

## **3. SPRZĘT**

Wykonawca jest zobowiązany do używania jedynie takiego sprzętu, który nie spowoduje niekorzystnego wpływu na jakość wykonywanych robót. Sprzęt używany do robót powinien być zgodny z ofertą Wykonawcy. Liczba i wydajność sprzętu powinny gwarantować przeprowadzenie robót, zgodnie z zasadami określonymi w dokumentacji projektowej i wskazaniach Zamawiającego. Sprzęt będący własnością Wykonawcy lub wynajęty do wykonania robót ma być utrzymywany w dobrym stanie i gotowości do pracy. Powinien być zgodny z normami ochrony środowiska i przepisami dotyczącymi jego użytkowania.

Wykonawca dostarczy Zamawiającemu kopie dokumentów potwierdzających dopuszczenie sprzętu do użytkowania i badań okresowych, tam gdzie jest to wymagane przepisami.

Wykonawca będzie konserwować sprzęt jak również naprawiać lub wymieniać sprzęt niesprawny.

Jakikolwiek sprzęt, maszyny, urządzenia i narzędzia nie gwarantujące zachowania warunków umowy, zostaną przez Zamawiającego zdyskwalifikowane i nie dopuszczone do robót.

## **4. TRANSPORT**

Wykonawca jest zobowiązany do stosowania jedynie takich środków transportu, które nie wpłyną niekorzystnie na jakość wykonywanych robót i właściwości przewożonych materiałów. Liczba środków transportu powinna zapewniać prowadzenie robót zgodnie z zasadami określonymi w dokumentacji projektowej i wskazaniach Zamawiającego, w terminie przewidzianym umową.

Przy ruchu na drogach publicznych pojazdy będą spełniać wymagania dotyczące przepisów ruchu drogowego w odniesieniu do dopuszczalnych nacisków na oś i innych parametrów

technicznych. Wykonawca będzie usuwać na bieżąco, na własny koszt, wszelkie zanieczyszczenia, uszkodzenia spowodowane jego pojazdami na drogach publicznych oraz dojazdach do terenu budowy.

## **5. WYKONANIE ROBÓT**

Wykonawca jest odpowiedzialny za prowadzenie robót zgodnie z warunkami umowy oraz za jakość zastosowanych materiałów i wykonywanych robót, za ich zgodność z dokumentacją projektową, opracowaną przez Wykonawcę oraz poleceniami Zamawiającego.

Wykonawca jest odpowiedzialny za stosowane metody wykonywania robót.

Wykonawca jest odpowiedzialny za wykonanie wszystkich elementów robót zgodnie z wymiarami określonymi w dokumentacji technicznej lub przekazanymi na piśmie przez Zamawiającego.

Błędy popełnione przez Wykonawcę w wykonaniu robót zostaną, usunięte przez Wykonawcę na własny koszt, z wyjątkiem, kiedy dany błąd okaże się skutkiem błędu zawartego w danych dostarczonych Wykonawcy na piśmie przez Zamawiającego. Sprawdzenie wytyczenia robót lub wyznaczenia wysokości przez Zamawiającego nie zwalnia Wykonawcy od odpowiedzialności za ich dokładność.

Decyzje Zamawiającego dotyczące akceptacji lub odrzucenia materiałów i elementów robót będą oparte na wymaganiach określonych w dokumentach umowy, dokumentacji technicznej, a także w normach i wytycznych.

Polecenia Zamawiającego powinny być wykonywane przez Wykonawcę w czasie określonym przez Zamawiającego, pod groźbą zatrzymania robót. Skutki finansowe z tego tytułu poniesie Wykonawca.

## **6. KONTROLA JAKOŚCI ROBÓT**

### **6.1. Program zapewnienia jakości**

Nie dotyczy.

### **6.2. Zasady kontroli jakości robót**

Celem kontroli robót będzie takie sterowanie ich przygotowaniem i wykonaniem, aby osiągnąć założoną jakość robót.

Wykonawca jest odpowiedzialny za pełną kontrolę robót.

### **6.3. Pobieranie próbek**

Nie dotyczy.

### **6.4. Badania i pomiary**

Wszystkie pomiary będą przeprowadzone zgodnie z wymaganiami norm. W przypadku, gdy normy nie obejmują jakiegokolwiek badania wymaganego w ST, stosować można wytyczne krajowe, albo inne procedury, zaakceptowane przez Zamawiającego.

Przed przystąpieniem do pomiarów, Wykonawca powiadomi Zamawiającego o rodzaju, miejscu i terminie pomiaru. Po wykonaniu pomiaru, Wykonawca przedstawi na piśmie ich wyniki do akceptacji Zamawiającego.

### **6.5. Raporty z badań**

Wykonawca będzie przekazywać Zamawiającemu kopie raportów z wynikami pomiarów jak najszybciej.

### **6.6. Badania prowadzone przez Zamawiającego**

Zamawiający jest uprawniony do dokonywania kontroli pomiarów, a Wykonawca i powinien udzielić mu niezbędnej pomocy.

### **6.7. Certyfikaty i deklaracje**

Zamawiający może dopuścić do użycia tylko te materiały, które posiadają:

- certyfikat na znak bezpieczeństwa wykazujący, że zapewniono zgodność z kryteriami technicznymi określonymi na podstawie Polskich Norm, aprobat technicznych oraz właściwych przepisów i dokumentów technicznych,
- deklarację zgodności lub certyfikat zgodności z: Polską Normą lub; aprobatą techniczną, w przypadku wyrobów, dla których nie ustanowiono Polskiej Normy, jeżeli nie są objęte certyfikacją określoną pierwszym podpunkcie i które spełniają wymogi ST.

Jakiegokolwiek materiały, które nie spełniają tych wymagań będą odrzucone.

## **6.8. Dokumenty budowy**

### **6.8.1. Dziennik budowy**

Nie dotyczy

### **6.8.2. Książka obmiarów**

Nie dotyczy

### **6.8.3. Dokumenty laboratoryjne**

Nie dotyczy

### **6.8.4. Pozostałe dokumenty robót**

Do dokumentów robót zalicza się:

- zlecenia cząstkowe, będące jednocześnie protokołem przekazania terenu,
- protokoły odbioru robót,
- protokoły z narad i ustaleń,

### **6.8.5. Przechowywanie dokumentów budowy**

Nie dotyczy.

## **7. OBMIAR ROBÓT**

### **7.1. Ogólne zasady obmiaru robót**

Obmiar robót będzie określać faktyczny zakres wykonywanych robót, zgodnie z dokumentacją techniczną.

### **7.2. Zasady określania ilości robót i materiałów**

Długości i odległości pomiędzy wyszczególnionymi punktami skrajnymi będą obmierzone poziomo wzdłuż linii osiowej.

### **7.3. Urządzenia i sprzęt pomiarowy**

Wszystkie urządzenia i sprzęt pomiarowy, stosowany w czasie obmiaru robót będą zaakceptowane przez Zamawiającego.

Wszystkie urządzenia pomiarowe będą przez Wykonawcę utrzymywane w dobrym stanie, w całym okresie trwania robót.

### **7.4. Wagi i zasady ważenia**

Nie dotyczy

### **7.5. Czas przeprowadzenia obmiaru**

Obmiary będą przeprowadzone przed częściowym lub ostatecznym odbiorem robót.

Wszystkie pomiary, stanowiące podstawę do odbioru robót lub reklamacji będą odbywać się w obecności Wykonawcy i Zamawiającego. Jeśli Wykonawca nie stawi się na pomiar, w wyznaczonym przez Zamawiającego terminie, Zamawiający dokona pomiaru bez jego udziału.

## **8. Warunki umowy i wymagania ogólne**

Koszt dostosowania się do wymagań warunków umowy i wymagań ogólnych obejmuje wszystkie warunki określone w ww. dokumentach, a nie wyszczególnione w kosztorysie.

## **9. Objazdy, przejazdy i organizacja ruchu**

Koszt wybudowania i likwidacji ewentualnych objazdów/przejazdów i organizacji ruchu leży po stronie Wykonawcy.

## **10. PRZEPISY ZWIĄZANE – aktualne wraz z rozporządzeniami wykonawczymi**

- ustawa z dnia 07 lipca 1994 r. – prawo budowlane (tekst jedn.: Dz. U. z 2023 r. poz. 682 ze zm.)
- ustawa z dnia 28 września 1991 r. o lasach (tekst jedn.: Dz. U. z 2022 r., poz. 672 ze zm.),
- ustawa z dnia 16 kwietnia 2004 r. o ochronie przyrody (tekst jedn.: Dz. U. z 2022 r. poz. 916 ze zm.),
- ustawa z dnia 18 grudnia 2003 r. o ochronie roślin (tekst jedn.: Dz. U.: z 2020 r. poz. 55 z późn.zm),
- ustawa z dnia 8 marca 2013 r. o środkach ochrony roślin (tekst jedn.: Dz. U. z 2020 r. poz. 2097 ze zm.),
- ustawa z dnia 25 lutego 2011 r. o substancjach chemicznych i ich mieszaninach (tekst jedn.: Dz. U. z 2022 r. poz. 1816)
- rozporządzenie Ministra Zdrowia z dnia 20 kwietnia 2012 r. w sprawie oznakowania opakowań substancji niebezpiecznych i mieszanin niebezpiecznych oraz niektórych mieszanin (tekst jedn.: Dz. U. z 2015 r., poz. 450
- ustawa z dnia 21 grudnia 2000 o dozorcze technicznym (tekst jedn.: Dz.U. z 2022r. poz. 1514).
- rozporządzenie Ministra Rolnictwa i Rozwoju Wsi z dnia 24 czerwca 2002 r. w sprawie bezpieczeństwa i higieny pracy przy stosowaniu i magazynowaniu środków ochrony roślin oraz nawozów mineralnych organiczno-mineralnych (Dz. U. z2002r. r 99, poz. 896 ze zm.),
- rozporządzenie Ministra Przedsiębiorczości i Technologii z dnia 30 października 2018 r. w sprawie warunków technicznych dozoru technicznego z zakresu eksploatacji, napraw i modernizacji urządzeń transportu bliskiego (Dz. U. z 2018 r. poz. 2176),
- rozporządzenie Ministra Gospodarki z dnia 30 października 2002 r. w sprawie minimalnych wymagań dotyczących bezpieczeństwa i higieny pracy w zakresie użytkowania maszyn przez pracowników podczas pracy (Dz. U. z 2002r. Nr 191 poz. 1596 ze zm.),
- rozporządzenie Ministra Pracy i Polityki Socjalnej z dnia 26 września 1997 r. w sprawie ogólnych przepisów bezpieczeństwa i higieny pracy (tekst jedn. Dz. U. z 2003 r., Nr 169 poz. 1650 ze zm.),
- rozporządzenie Ministra Ochrony Środowiska, Zasobów Naturalnych i Leśnictwa z dnia 6 stycznia 1998 r. w sprawie określenia wzoru znaku zakazu wstępu do lasu oraz zasad jego umieszczania (Dz. U. z 1998 r. Nr 11, poz. 39),
- rozporządzenie Ministra Rolnictwa i Rozwoju Wsi z dnia 8 maja 2013 r. w sprawie szkoleń w zakresie środków ochrony roślin (tekst jedn. :Dz. U. z 2022 r. poz. 824),
- rozporządzenie Ministra Rolnictwa i Rozwoju Wsi z dnia 22 maja 2013 r. w sprawie sposobu postępowania przy stosowaniu i przechowywaniu środków ochrony roślin (Dz. U. z 2013 r. poz. 625),
- rozporządzenie Ministra Środowiska z dnia 24 sierpnia 2006 r. w sprawie bezpieczeństwa i higieny pracy przy wykonywaniu niektórych prac z zakresu gospodarki leśnej (Dz. U. z 2006r. Nr 161, poz. 1141),



- rozporządzenie Ministra Środowiska z dnia 22 marca 2006 r. w sprawie szczegółowych zasad zabezpieczenia przeciwpożarowego lasów (tekst jedn.: Dz. U. z 2022r., poz. 1065),
- rozporządzenie Ministra Spraw Wewnętrznych i Administracji z dnia 7 czerwca 2010 r. w sprawie ochrony przeciwpożarowej budynków, innych obiektów budowlanych i terenów (Dz. U. z 2010r. Nr 109, poz. 719),
- rozporządzenie Ministra Rolnictwa i Rozwoju Wsi z dnia 18 grudnia 2013 r. w sprawie wymagań dotyczących sprawności technicznej sprzętu przeznaczonego do stosowania środków ochrony roślin (tekst jedn.: Dz.U. z 2016 r. poz. 760),
- rozporządzenie Ministra Rolnictwa i Rozwoju Wsi z dnia 13 grudnia 2013 r. w sprawie potwierdzania sprawności technicznej sprzętu przeznaczonego do stosowania środków ochrony roślin (tekst jedn.: Dz.U. z 2021r. r. poz. 775),
- rozporządzenie Rady Ministrów z dnia 1 lipca 2009 r. w sprawie ustalania okoliczności i przyczyn wypadków przy pracy (Dz. U. z 2009 r. Nr 105 poz. 870),
- rozporządzenie Ministra Środowiska z dnia 18 grudnia 2017 r. w sprawie wymagań dobrej praktyki w zakresie gospodarki leśnej (Dz. U. z 2017 r. poz. 2408).

2) W trakcie realizacji przedmiotu zamówienia, oprócz przepisów prawa obowiązujących na terenie Rzeczypospolitej Polskiej, Wykonawca będzie obowiązany do stosowania i przestrzegania obowiązków i zasad wynikających z niżej wymienionych dokumentów:

- „Zasady hodowli lasu” – wprowadzone zarządzeniem Nr 53 Dyrektora Generalnego Lasów Państwowych z dnia 21 listopada 2011 r.,
- „Instrukcja ochrony lasu” – wprowadzona zarządzeniem nr 57 Dyrektora Generalnego Lasów Państwowych z dnia 22 listopada 2011 r.,
- „Instrukcja bezpieczeństwa i higieny pracy przy wykonywaniu podstawowych prac z zakresu gospodarki leśnej” – wprowadzona zarządzeniem Nr 36 Dyrektora Generalnego Lasów Państwowych z dnia 20 kwietnia 2012 r.,
- „Instrukcja ochrony przeciwpożarowej lasu” - wprowadzona zarządzeniem Nr 81 Dyrektora Generalnego Lasów Państwowych z dnia 23 grudnia 2019 r.,
- zarządzenie nr 40 Dyrektora Generalnego Lasów Państwowych z dnia 6 października 2011 r. w sprawie wprowadzenia ramowego wykazu prac wykonywanych przez co najmniej dwie osoby (zn. spr. GB-021-2/2011),
- zarządzenie nr 66 Dyrektora Generalnego Lasów Państwowych z dnia 7 listopada 2019r. w sprawie wprowadzenia wytycznych pod nazwą „Zasady Użytkowania Lasu” w jednostkach organizacyjnych Lasów Państwowych (zn. spr. ZM.7603.13.2019).
- Zasady, kryteria i standardy zrównoważonej gospodarki leśnej FSC® (Forest Stewardship Council) oraz PEFC Council (Programme for the Endorsement of Forest Certification Schemes).

## CZĘŚĆ II – OPIS STANDARDU TECHNOLOGII WYKONAWSTWA PRAC LEŚNYCH WRAZ PROCEDURĄ ODBIORU PRAC

### 1. Grodzenie upraw przed zwierzyną siatką

<i>Kod czynności</i>	<i>Kod czynn./ materiału do wyceny</i>	<i>Opis kodu czynności</i>	<i>Jednostka miary</i>
GRODZ-SN	GRODZ-SN, SKOBLE (materiał) GWOŹDZIE (materiał)	Grodzenie upraw przed zwierzyną siatką <b>nową</b>	HM
GRODZ-SRN	GRODZ-SRN, SKOBLE (materiał) GWOŹDZIE (materiał)	Grodzenie upraw przed zwierzyną siatką <b>rozbiórkową</b>	HM

#### 1.1 Grodzenie upraw siatką nową.

##### 1.1.1. Standard technologii prac obejmuje:

- Dowóz materiałów na miejsce wykonania ogrodzenia z miejsca wskazanego przez leśniczego, w ramach leśnictwa, na terenie którego realizowane jest zlecenie.

Nadleśnictwo zakłada 2 magazyny materiałów (w postaci siatki):

1. Leśnictwo Trzebyczka – magazyn dla leśnictw Trzebyczka, Grodziec, Maczki, Łosień, Mitręga, Łazy, Ząbkowice
2. Leśnictwo Kuźnica – magazyn dla leśnictw Kuźnica, Poręba, Rudniki, Lgota, Koziegłówek, Winowno, Mierzęcice, Włodowice, Łysa Góra

W oparciu o podane lokalizacje wykonawca ma obowiązek skalkulować koszty transportu siatki, słupków i innych materiałów w stawce ogólnej.

- przygotowanie powierzchni do montażu ogrodzenia poprzez usunięcie przeszkadzających w prawidłowym wykonaniu ogrodzenia krzewów, krzewinek i roślinności zielnej,
- rozniesienie i wkopanie lub wbijanie słupków na głębokość 0,5 m (z dokładnością do +/- 5 cm).
- rozwinięcie, zawieszenie, napięcie i przymocowanie siatki do słupków i gruntu.
- zabezpieczenie słupków przed wychylaniem poprzez wykonanie ukośnych słupków podporowych zagłębionych dołem w podłożu gruntowym i przybitych w zaciosie do słupka.
- w przypadku stosowania siatki rozbiórkowej do wykonania grodzenia należy wykonać jej drobne naprawy,
- zwieźenie niewykorzystanych materiałów do miejsca wskazanego przez leśniczego.

## **Uwagi:**

Słupki narożne należy zabezpieczyć w minimum dwóch kierunkach.

Słupki wkopać przeciętnie co 3-4 m (do +/- 0,5m) na głębokość min 50 cm. Przykładowo na odbieranym odcinku robót długości 1000 m powinno znajdować się od 333 do 225 słupków.

Wszystkie słupki narożnikowe i w silnych załamaniach (ok 120°) muszą posiadać po 2 zastrzały wzdłuż siatki. Zastrzały mocuje się w zacięciu.

Rozwijanie siatki należy rozpoczynać od umocowania jej do słupa naciągowego lub narożnego poprzez owinięcie słupa siatką na całym obwodzie, końce drutów poziomych mocujemy do słupa za pomocą skobli. Siatkę na słupach pośrednich mocujemy przybijając druty poziome skoblami (min. 5 szt.) – skobli nie dobijamy, druty muszą mieć możliwość przesuwania się w poziomie. Rolki siatki łączymy poprzez zaplecenie drutów poziomych. Siatka powinna być odpowiednio naciągnięta, nie obwisać.

Zabezpieczone przed wychylaniem muszą być:

- słupki naciągowe (co ok. 50 m linii ogrodzenia),
- słupki na załamaniach przebiegu ogrodzenia,

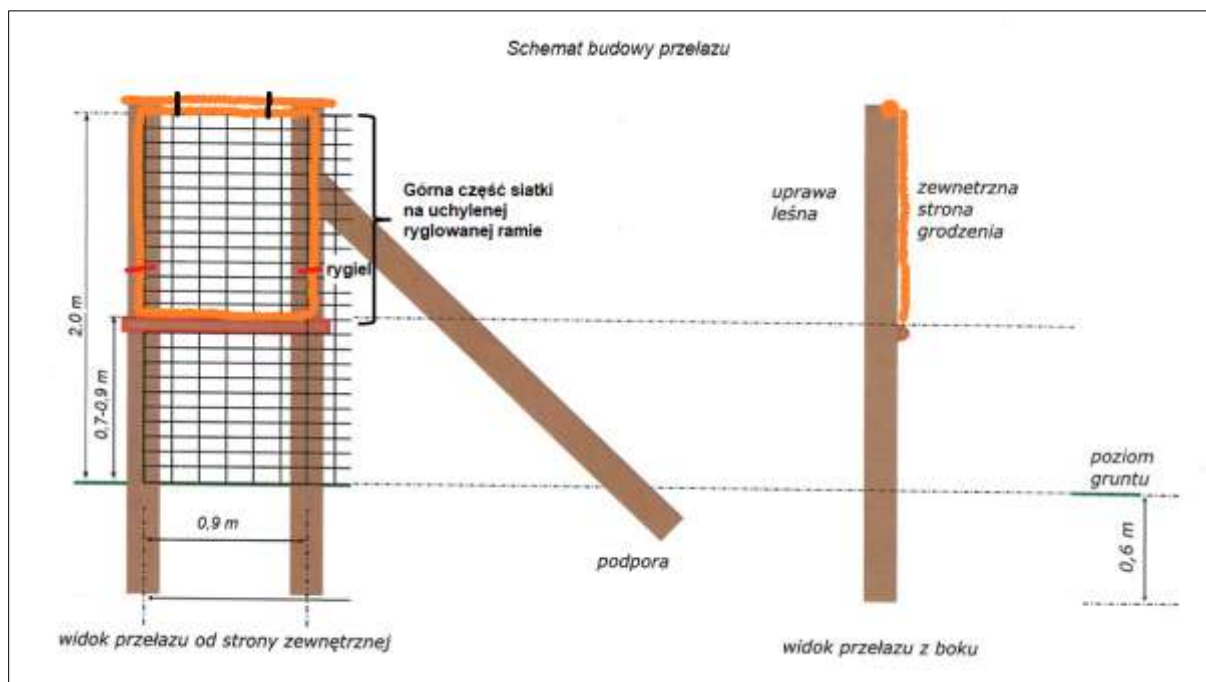
Liczba przełazów zostanie wskazana w zleceniu (nie więcej niż 2 szt.). Przełazy należy wykonać wg załączonego schematu. Wykonanie przełazu musi zagwarantować jego bezpieczne użytkowanie (np. brak wystających drutów) szczelne zamknięcie i wielokrotne zamknięcie/otwarcie. Przejście wykonać na uchyłnej, samoopadającej, ryglowanej ramie drewnianej.

1.1.2 Materiały zapewnia:

1) Zamawiający – siatka grodzeniowa, drut nośny, słupki i żerdzie.

- a) Siatka typu 200/25/15 o podwyższonych parametrach ocynku i wytrzymałości drutu (lub o podobnych parametrach)
- b) Słupki akacjowe lub dębowe, sosnowe, świerkowe (lub inne) grubości 12-15 cm w cieńszym końcu lub grubsze. Słupków można nie korować. Dopuszcza się słupki łupane z zastrzeżeniem, że najmniejsza grubość szczapy w cieńszym końcu będzie nie mniejsza niż 12-15cm.

2) Wykonawca – skoble ocynkowane 3,5 x 3,5 (średnica trzpienia 3,50mm, długość 35 mm); 0,87 kg/hm oraz gwoździe ocynkowane o wymiarach 5x150 (słupy)- średnica trzpienia 5,00 mm, długość 150mm; 10 szt./hm.



## 1.2 Grodzenie upraw przed zwierzyną siatką rozbiórkową

Standard technologii prac jest analogiczny jak w pkt. 1.1. obejmuje jednak wykonanie grodzenia z materiałów odzyskanych w postaci siatki. W przypadku konieczności uzupełnienia materiałów przekazuje je Zamawiający w postaci siatki, drutów, słupków i żerdzi. Wykonawca zapewnia skoble i gwoździe.

### Procedura odbioru:

Odbiór prac nastąpi poprzez:

- 1) zweryfikowanie prawidłowości ich wykonania z opisem czynności i Zleceniem,
- 2) sprawdzeniu podlegać będzie w szczególności: ilość i rozmieszczenie słupków, naciąg i mocowanie siatki oraz jakość wykonania przelazów zgodnie z przyjętą technologią wykonania grodzenia,
- 3) dokonanie pomiaru długości grodzenia (np. przy pomocy: dalmierza, taśmy mierniczej, GPS, itp),

(rozliczenie z dokładnością do dwóch miejsc po przecinku)

## 2. Demontaż (likwidacja)

### 2.1

Kod czynności	Kod czynn./ materiału do wyceny	Opis kodu czynności	Jednostka miary
GRODZ-DEM	GRODZ-DEM	Demontaż (likwidacja) ogrodzeń	HM

#### 2.1.1. Standard technologii prac obejmuje:

- oczyszczenie siatki z pozostałości roślinnych i wydobycie części zawiniętej,
- demontaż żerdzi,

- zdjęcie i zrolowanie siatki,
- rozbiórkę przejazdów/bram,
- wykopanie lub ścięcie równo z ziemią słupków nieprzydatnych (np. zgnitych ułamanych),
- wyrównanie powierzchni gleby,
- załadunek, przewiezienie odzyskanych materiałów do magazynu leśnictwa,
- rozładunek i ułożenie odzyskanych materiałów we wskazanym miejscu.

**Uwagi:**

Zużyte, nieprzydatne słupki mogą pozostać na powierzchni wg wskazań Zamawiającego.

**Procedura odbioru:**

Odbiór prac nastąpi poprzez:

- 1) zweryfikowanie prawidłowości ich wykonania z opisem czynności i Zleceniem,
- 2) dokonanie pomiaru długości zdemontowanego grodzienia (np. przy pomocy: dalmierza, taśmy mierniczej, GPS, itp),

*(rozliczenie z dokładnością do dwóch miejsc po przecinku)*

**3. Grodzenie zapadlisk:**

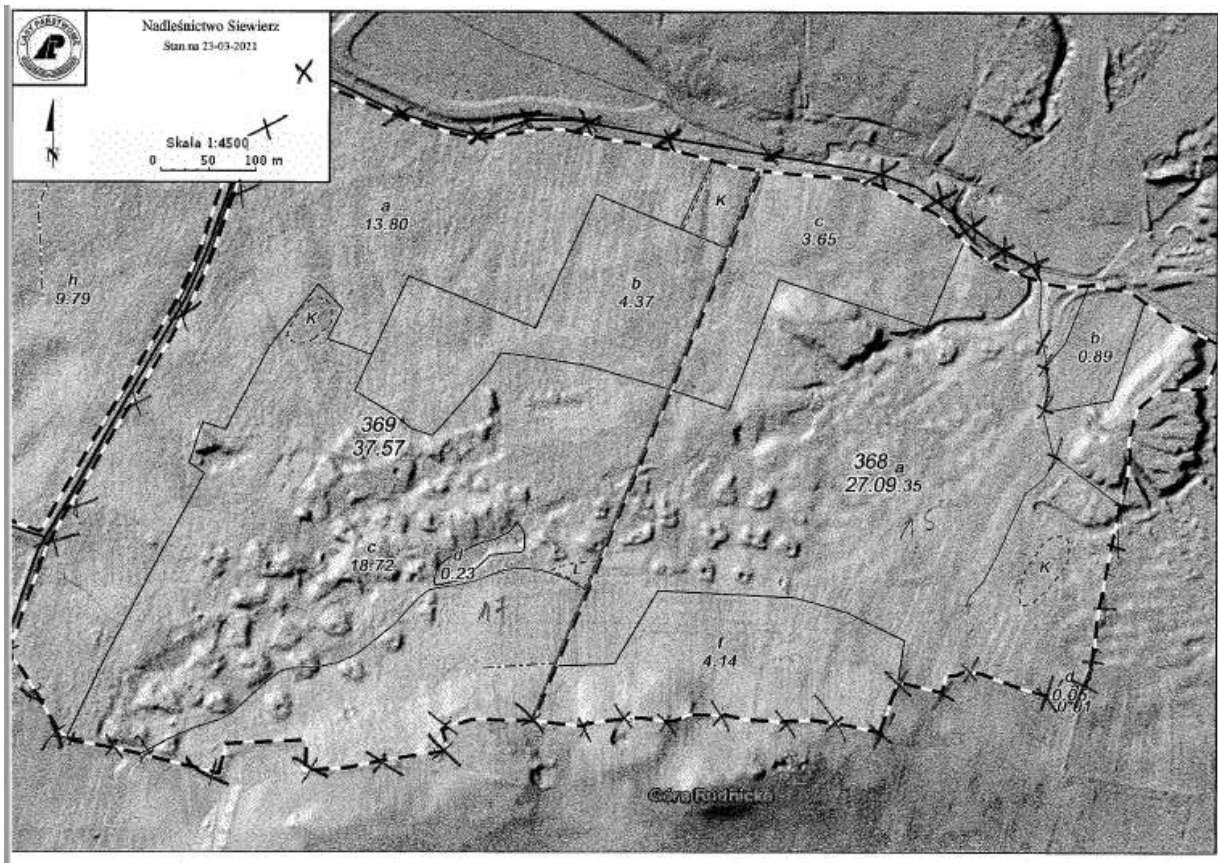
<i>Kod czynności</i>	<i>Kod czynn./ materiału do wyceny</i>	<i>Opis kodu czynności</i>	<i>Jednostka miary</i>
GRODZ-ZAP	GRODZ-ZAP SKOBLE (materiał) GWOŹDZIE (materiał)	Grodzenie zapadlisk	HM

**Zapadliska znajdują się w leśnictwie Rudniki. Jest to teren po byłej kopalni rudy żelaza Jan-Włodowice, która była czynna prawdopodobnie do roku 1954.**

Zainwentaryzowano następujące formy działalności górniczej :

oddział	szyby	wyrobiska	zapadliska z wodą	nasypy
07-368-a	18	5	4	3
07-369-c	22	1	3	0
RAZEM	40	6	7	3

Wyrobiska, zapadliska, nasypy przez ostatnie 30 lat nie uległy widocznym zmianom, natomiast szyby stopniowo się zapadają. Ich głębokość została oceniona na 10 do 25m. Należy przyjąć że na ogrodzenie jednego szybu potrzeba średnio ok. 30mb siatki.



**Standard technologii prac jest analogiczny jak w pkt 1.1. – nie obejmuje tylko wykonania przejazdów.**

Wymagania dotyczące sprzętu i maszyn:

Wykonawca ma obowiązek dysponować co najmniej **1 szt.** ciągnika z przyczepą do transportu słupków i siatki.