

Opis Przedmiotu Zamówienia

Integracja Systemu OTAGO z platformą e-Płatności na potrzeby aplikacji mObywatel

Zakres: obsługa należnościbieżących za podatek od nieruchomości

1. Wstęp

1.1 Definicje i skróty

Tabela 1: Definicje i skróty

Definicja / Skróć	Opis
OTAGO	Zintegrowany System Zarządzania Miastem „OTAGO”
BLIK	Usługa akceptacji transakcji BLIK w serwisach internetowych.
UAP	Urząd Miasta Piekary Śląskie
Platforma e-Płatności / PeP	System, który umożliwia wykonywanie przez obywateli opłat online, udostępnionych w ramach platformy mObywatel.gov.pl oraz aplikacji mobilnej mObywatel, za płatności w ramach zobowiązań finansowych przesłanych przez urzędy administracji publicznej oraz ich podgląd.
COI	Centralny Ośrodek Informatyki
BGK	Bank Gospodarstwa Krajowego

1.2 Założenia ogólne

- 1) Dostarczenie Rozwiązania obejmujące integrację OTAGO z Platformą e-Płatności w zakresie:
 - a) przekazywania zobowiązań bieżących (czyli niezaległych) dot. podatku od nieruchomości,
 - b) przekazywania w/w zobowiązań dla osób fizycznych posiadających PESEL.
- 2) Integracja systemów OTAGO i PeP będzie wykorzystywała API dostarczone przez platformę mObywatel.gov.pl.
- 3) Dokumentacja techniczna interfejsu API dla UAP stanowi Załącznik nr 1 do OPZ.
- 4) PeP zapewni możliwość uwierzytelniania użytkownika z UAP poprzez wykorzystanie Keycloak (wersja >=18) opartego na silniku bazodanowym Oracle 19c.
- 5) Do zabezpieczenia i szyfrowania transakcji przesyłanych z/do UAP za pomocą API zostanie wykorzystany standard REST.
- 6) Usługi sieciowe udostępnione przez PeP dla UAP nie będą dostępne z ogólnodostępnego Internetu tylko z wydzielonej sieci dostępnej tylko dla UAP. Sposób zabezpieczenia sieci między systemem UAP a Usługami

Projekt finansowany ze środków Ministra Cyfryzacji


 Rzeczpospolita Polska


(VPN, wydzielona sieć, itp.) pozostają do ustalenia. Komunikacja UAP z serwerem SFTP na którym BGK będzie udostępniać pliki rozliczeniowe będzie w wydzielonej sieci VPN. Autoryzacja użytkownika na podstawie loginu oraz hasła nadanego przez BGK.

- 7) Wyszpecyfikowana obsługa integracji OTAGO z PePnie obejmuje czynności wstępnych jakie musi wykonać UAP przed podłączeniem się do PePtj. przekazanie wniosku do COI/KPRM
- 8) Pliki rozliczeniowe dla UAP będą przekazywane za pośrednictwem API przez COI.
- 9) Właścicielem kodów źródłowych Systemu OTAGO jest firma Asseco Data Systems S.A. z siedzibą w Gdańsku przy ul. Jana z Kolna 11. Wykonawca we własnym zakresie i na własny koszt zobowiązany jest uzyskać od Właściciela, autorskich praw majątkowych do Systemu OTAGO, w tym kodów źródłowych, w zakresie niezbędnym do realizacji niniejszego zamówienia.

1.3 Założenia mObywatel 2.0

- 1) Platforma e-Płatności umożliwia wykonywanie płatności elektronicznych przez Obywatela, udostępniający metodę płatności BLIK dla administracji publicznej.
- 2) PeP udostępni interfejs użytkownika umożliwiający dokonywanie płatności za pomocą BLIK przy użyciu strony mobywatel.gov.pl oraz w aplikacji mobilnej mObywatel.
- 3) Interfejs PeP będzie uwierzytelniał urzędnika korzystającego z API za pomocą certyfikatu wydanego przez Centrum Certyfikacji przekazanego do UAP przez COI/KPRM.
- 4) PeP będzie aktualizował status realizacji płatności w oparciu o dane otrzymane z systemu BLIK oraz od UAP.

2. Tło biznesowe

Realizacja integracji systemu OTAGO z Platformą e-Płatności w ramach mObywatelma na celu rozszerzenie możliwości opłacania świadczeń przez mieszkańców, a przez to wymierną poprawę ściągalności zobowiązań wobec Jednostki Samorządu Terytorialnego (JST).

JST po dokonaniu naliczenia zobowiązania dla mieszkańca, oprócz wszystkich dotychczasowych działań, przesyła (udostępnia) je na Platformę e-Płatności mObywatela. Po otrzymaniu informacji o nowym zobowiązaniu, mObywatel wysyła do mieszkańca powiadomienie za pomocą push'a do aplikacji mobilnej / sms / e-mail oraz umożliwia jego opłacenie za pomocą BLIK.

Informacja o opłaconych zobowiązaniach jest następnie udostępniana JST.

W ramach integracji JST z PeP będą przekazywane informacje o bieżących (nie zaległych) i niespłaconych zobowiązaniach mieszkańców fizycznych posiadających PESEL naliczonych dla podatku od nieruchomości.

3. Koncepcja integracji OTAGO z Platformą e-Płatności

W wyniku analizy procesów realizowanych w UAP oraz zakresu API udostępnianego przez PeP wyspecyfikowane zostały następujące konteksty biznesowe:

- Pierwsze zasilanie danych o zobowiązaniach mieszkańców
Wysłanie wszystkich naliczonych NOWYCH zobowiązań dla wszystkich osób fizycznych posiadających PESEL.
- Aktualizacja danych o zobowiązaniach mieszkańców
Przekazanie informacji o:
 - zmianie wysokości zobowiązań

Projekt finansowany ze środków Ministra Cyfryzacji


Rzeczpospolita Polska



V

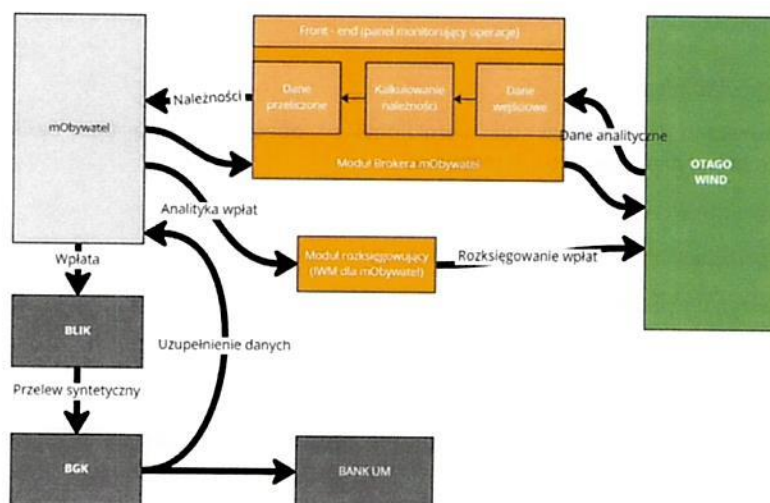
Uk

- o umorzeniu zobowiązania
- o wycofaniu zobowiązania
- o opłaceniu zobowiązania poza PeP
- o nowych zobowiązaniach

Oraz zarządzaniu płatnościami przeterminowanymi, w zakresie:

- o zmianie statusu płatności na NOWA
- o zmianie statusu płatności na UMORZONA
- o zmianie statusu płatności na OPLACONA
- Obsługa płatności dokonywanych w PeP
 - o Pobranie pliku rozliczeniowego
 - o Weryfikacja informacji o płatności z pliku rozliczeniowego podczas rozksięgowania wyciągu
 - o potwierdzeniu płatności metodą BLIK

Ogólna koncepcja działania platformy



3.1 Pierwsze zasilenie

W celu uruchomienia obsługiopłacania bieżących zobowiązań za podatek od nieruchomości konieczne jest jednorazowe zasilenie PeP danymi o nowych płatnościach i niespłaconych należnościach nie objętych odsetkami.

Proces pierwszego zasilenia danych będzie realizowany:

- 1) W systemie OTAGO zostaną naliczone nowe zobowiązania dla mieszkańców.
Aktualnie obsługiwana czynność i jej wszystkie aspekty nie będzie modyfikowana. W wyniku czynności na poszczególnych Kartach Kontowych powstają przypisy dot. naliczonego podatku z m.in. wyznaczonym terminem zapłaty.
- 2) Na podstawie dokonanych naliczeń system utworzy dedykowany wykaz zobowiązań, które kwalifikują się do przesłania do PeP.

Projekt finansowany ze środków Ministra Cyfryzacji


Rzeczpospolita Polska



Główne kryteria:

- a) Zobowiązanie nowe – posiadające termin zapłaty z przyszłości [począwszy od roku 2023]
- b) Zobowiązania nowe – posiadające termin zapłaty z przeszłości [począwszy od roku 2023]
- c) Płatnikiem zobowiązania jest osoba fizyczna posiadająca w systemie OTAGO (podsystem KOS) zarejestrowany numer PESEL

Zobowiązaniom zostanie przypisany „Rodzaj” = *Solidarnościowe-Ratalne*.

System automatycznie naliczy w ustalonym interwale czasu należności wraz z odsetkami i automatycznie oznaczy jako zaakceptowane do wysyłki

- 3) W ustalonym interwale system rozpocznie przysyłanie danych do PeP.
- 4) Po przesłaniu danych system odbierze z PeP informacje o statusach poprawności każdego przekazanego zobowiązania.
- 5) System dokona aktualizacji danych o statusie PeP na zaakceptowanym wykazie zobowiązań.
- 6) Użytkownik będzie mógł przejrzeć zaktualizowany wykaz i ocenić przebieg pierwszego zasilenia.

W tym celu będzie mógł np. odszukać zobowiązania, które:

- a) nie posiadają informacji o przesłaniu (problemy z łącznością po jednej ze stron)
- b) zostały odrzucone przez PeP

3.2 Aktualizacja danych o zobowiązaniach

Zasadniczy proces obsługi zobowiązań (za podatek od nieruchomości) obejmuje ciągłą (lub cykliczną) komunikację UAP z PeP, w ramach której przesyłane są informacje o:

- zmianie wysokości zobowiązań wcześniej przesłanych do PeP
- umorzeniu zobowiązań przesłanych do PeP
- wycofaniu zobowiązania, np. omyłkowe naliczenie
- opłaceniu zobowiązania poza PeP
- nowych zobowiązaniach, które wystąpiły po pierwszym zasileniu

W ramach przeprowadzanej komunikacji z PeP system przygotowany zostanie do zarządzania płatnościami przeterminowanymi, w zakresie:

- zmiany statusu płatności na NOWA
- zmiany statusu płatności na umorzona
- zmiany statusu płatności na opłacona

Przebieg procesu, w wariantach aktualizacji danych w PeP od razu po wystąpieniu odpowiedniego zdarzenia:

- 1) Użytkownik w systemie OTAGO dokonuje rejestracji zmiany wysokości zobowiązania już poprawnie przesłanego do PeP lub jego umorzenia lub zobowiązanie takie zostaje oznaczone jako zapłacone (z rozróżnieniem formy płatności: BLIK i nie BLIK) lub zobowiązanie zostaje w całości wycofane np. jako omyłkowe lub dla zobowiązania upłynął termin płatności.

Zakres monitorowanych przez system zdarzeń dot. także (na obecnym etapie) rejestracji umorzenia przesłanego do PeP zobowiązania, dla którego upłynął już termin płatności oraz rejestracji zapłaty do takiego zobowiązania.

- 2) Jeżeli w/w zdarzenie dot. zobowiązania, które zostało już poprawnie przekazane do PeP, to system wysyła do PeP zapytanie o aktualny status tego zobowiązania.

Projekt finansowany ze środków Ministra Cyfryzacji


Rzeczpospolita Polska

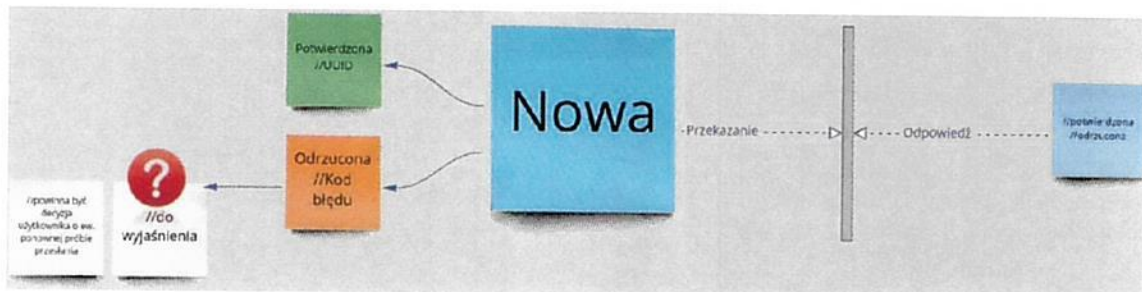


- 3) Po otrzymaniu odpowiedzi, jeżeli status płatności w PeP jest:
 - a) NOWA, to system odpowiednią metodą przekazuje:
 - i) zmianę statusu na PRZETERMINOWANA, dla zobowiązań, którym upłynął termin zapłaty
 - ii) zmianę statusu na ODRZUCONA, dla zobowiązań całkowicie wycofywanych
 - iii) zmianę statusu na UMORZONA, dla zobowiązań umorzonych
 - iv) zmianę statusu na OPŁACONA, dla zobowiązań opłaconych poza PeP
 - v) zmianę wysokości zobowiązania, dla zobowiązań, w których zmianie uległa wysokość należnej kwoty
 - b) PRZETERMINOWANA, to system odpowiednią metodą przekazuje:
 - i) zmianę statusu na UMORZONA, dla zobowiązań umorzonych po terminie zapłaty
 - ii) zmianę statusu na OPŁACONA, dla zobowiązań opłaconych poza PeP
 - c) dla każdego innego statusu zobowiązania w PeP proces nie jest kontynuowany, a system wyświetla użytkownikowi odpowiedni komunikat o niemożliwości dokonania aktualizacji danych w PeP
- 4) Jeżeli zarejestrowane zostało naliczenie nowego zobowiązania dla osoby fizycznej posiadającej numer PESEL, to system przekazuje dane o tym zobowiązaniu do PeP – jako zupełnie nowe zobowiązanie.
- 5) System odbiera z PeP informację o statusie przesłanych danych:
 - a) jeżeli aktualizacja danych przebiegła pomyślnie, to system zapisuje informację o dokonanej czynności
 - b) jeżeli aktualizacja danych przebiegła niepomyślnie, to system wyświetla użytkownikowi odpowiedni komunikat o niemożliwości dokonania aktualizacji danych w PeP

3.2.1 Możliwe zmiany statusów

3.2.1.1 Nowa należność

3.2.1.1.1 Diagram poglądowy



3.2.1.1.2 Opis procesu

- Użytkownik zapisuje nowy wymiar w module dziedzicznym
- WIND zapisuje dane o wymiarze na karcie kontowej w postaci odpowiednich przypisów / rat
- Użytkownik ustanawia wymagalność wymiaru (np. wprowadzeniem daty doręczenia decyzji)
- Moduł integratora mObywatel otrzymuje informację o nowym zobowiązaniu do przesłania
- Moduł integratora mObywatel przesyła nowe zobowiązanie do PEP
- Moduł integratora mObywatel odbiera informację zwrotną o statusie zobowiązania:

- Status web service200 OK - potwierdzona:
 - Moduł integratora mObywatel zapisuje status NOWA oraz etap POTWIERDZONY
 - Moduł integratora mObywatel przekazuje status do WIND
 - WIND zapisuje status
- Status webserviceODRZUCONA:
 - Moduł integratora mObywatel zapisuje Etap ODRZUCONY oraz kod błędu z webservice
 - Moduł integratora mObywatel przekazuje status do WIND
 - WIND zapisuje kod błędu
 - Użytkownik ma możliwość ponownego przesłania zobowiązania po ustaniu problemów technicznych po stronie PEP

3.2.1.1.3 Krokowe wywołania API

- Przesłanie nowego zobowiązania

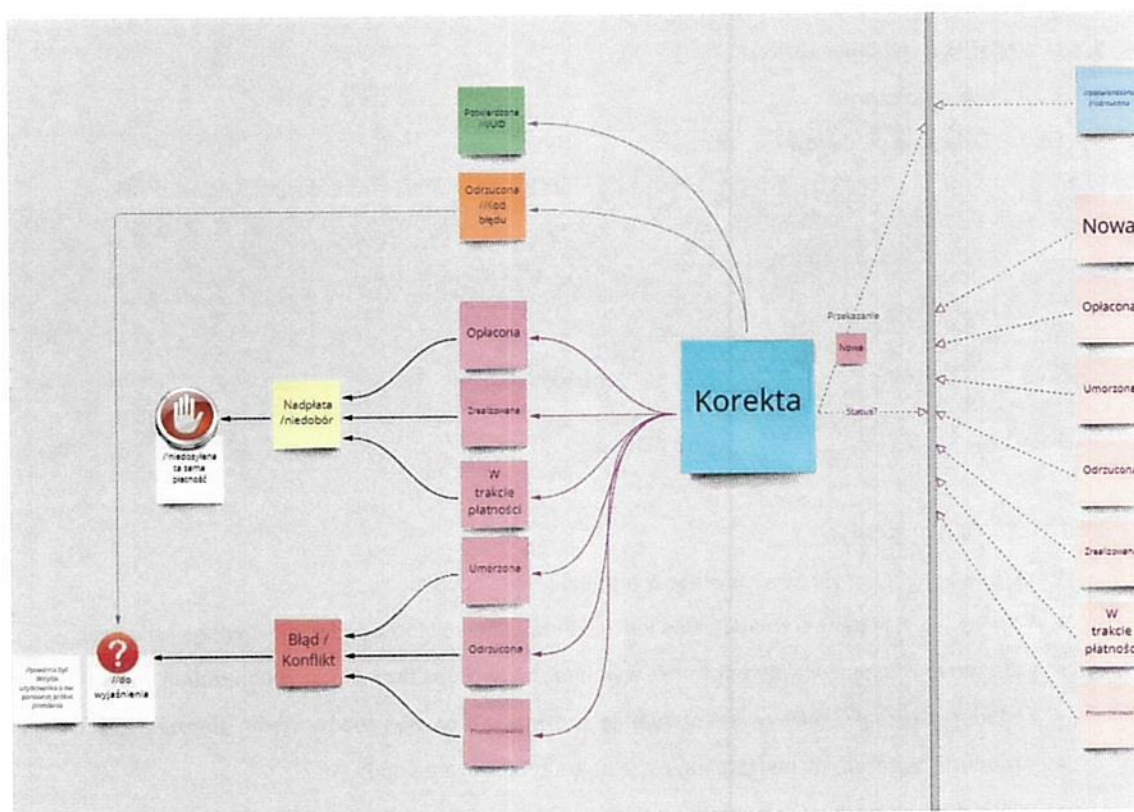
/api/institution/payments

lub

/api/institution/payments/payment-packages w przypadku rat

3.2.1.2 Korekta należności

3.2.1.2.1 Diagram poglądowy



[Podpis]

[Podpis]

3.2.1.2.2 Opis procesu

- Użytkownik zapisuje korygowany wymiar po stronie modułu dziedzicznego lub modyfikuje wymiar za pomocą decyzji uznaniowych w WIND
- WIND zapisuje dane o korekcie wymiaru lub zmianach na należnościach na karcie kontowej w postaci odpowiednich skorygowanych przypisów / rat
- Użytkownik ustanawia wymagalność wymiaru (np. wprowadzeniem daty doręczenia decyzji)
- Moduł integratora mObywatel otrzymuje informację o korygowanym zobowiązaniu do przesłania
- Moduł integratora mObywatel weryfikuje status zobowiązania po stronie PEP
 - Status PEP - NOWA:
 - Moduł integratora mObywatel oznacza poprzednie zobowiązanie statusem ODRZUCONA lub edytuje istniejącą płatność
 - Moduł integratora mObywatel przesyła korygowane zobowiązanie do PEP ze statusem NOWA
 - Moduł integratora mObywatel przesyła informacje o statusach do WIND
 - Status PEP - OPŁACONA (konflikt):
 - Moduł integratora mObywatel nie dokonuje modyfikacji zobowiązania
 - Moduł integratora mObywatel zapisuje kod błędu
 - Status PEP - ZREALIZOWANA (konflikt):
 - Moduł integratora mObywatel nie dokonuje modyfikacji zobowiązania
 - Moduł integratora mObywatel zapisuje kod błędu
 - Status PEP - W TRAKCIE PŁATNOŚCI (konflikt):
 - Moduł integratora mObywatel nie dokonuje modyfikacji zobowiązania
 - Moduł integratora mObywatel zapisuje kod błędu
 - Status PEP - UMORZONA (konflikt):
 - Moduł integratora mObywatel nie dokonuje modyfikacji zobowiązania
 - Moduł integratora mObywatel zapisuje kod błędu
 - Status PEP - ODRZUCONA (konflikt):
 - Moduł integratora mObywatel nie dokonuje modyfikacji zobowiązania
 - Moduł integratora mObywatel zapisuje kod błędu
 - Status PEP - PRZETERMINOWANA (konflikt):
 - Moduł integratora mObywatel nie dokonuje modyfikacji zobowiązania
 - Moduł integratora mObywatel zapisuje kod błędu

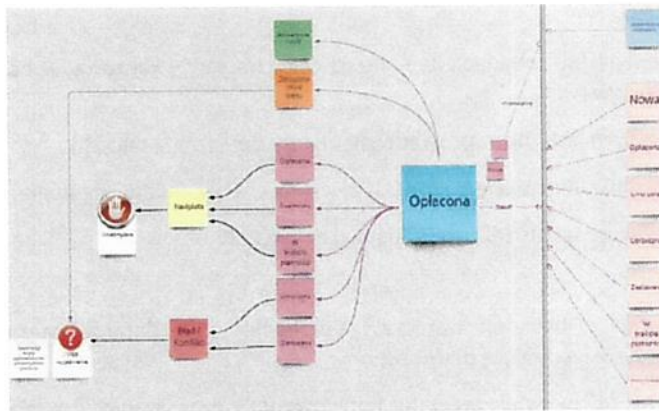
3.2.1.2.3 Krokowe wywołania API

- Sprawdź status `/api/institution/payments/{id}`
- Odrzuć płatność `/api/institution/payments/reject` lub Edytuj płatność `/api/institution/payments/edit`



3.2.1.3 Opłacenie należności

3.2.1.3.1 Diagram poglądowy



3.2.1.3.2 Opis procesu

- Użytkownik rejestruje wpłatę na należności przesłanej wcześniej do PEP
- WIND zapisuje zdarzenie
- Moduł integratora mObywatel otrzymuje informację o opłaceniu zobowiązania
- Moduł integratora mObywatel weryfikuje status zobowiązania po stronie PEP
 - Status PEP - NOWA:
 - Moduł integratora mObywatel oznacza płatność statusem OPLACONA
 - Moduł integratora mObywatel przesyła informacje o statusach do WIND
 - Status PEP - OPLACONA (konflikt):
 - Moduł integratora mObywatel nie dokonuje modyfikacji zobowiązania
 - Moduł integratora mObywatel zapisuje kod błędu
 - Status PEP - ZREALIZOWANA:
 - Moduł integratora mObywatel oznacza płatność statusem OPLACONA
 - Moduł integratora mObywatel przesyła informacje o statusach do WIND
 - Status PEP - W TRAKCIE PŁATNOŚCI (konflikt):
 - Moduł integratora mObywatel nie dokonuje modyfikacji zobowiązania
 - Moduł integratora mObywatel zapisuje kod błędu
 - Status PEP - UMORZONA (konflikt):
 - Moduł integratora mObywatel nie dokonuje modyfikacji zobowiązania
 - Moduł integratora mObywatel zapisuje kod błędu
 - Status PEP - ODRZUCONA (konflikt):
 - Moduł integratora mObywatel nie dokonuje modyfikacji zobowiązania
 - Moduł integratora mObywatel zapisuje kod błędu
 - Status PEP - PRZETERMINOWANA:

1

CB

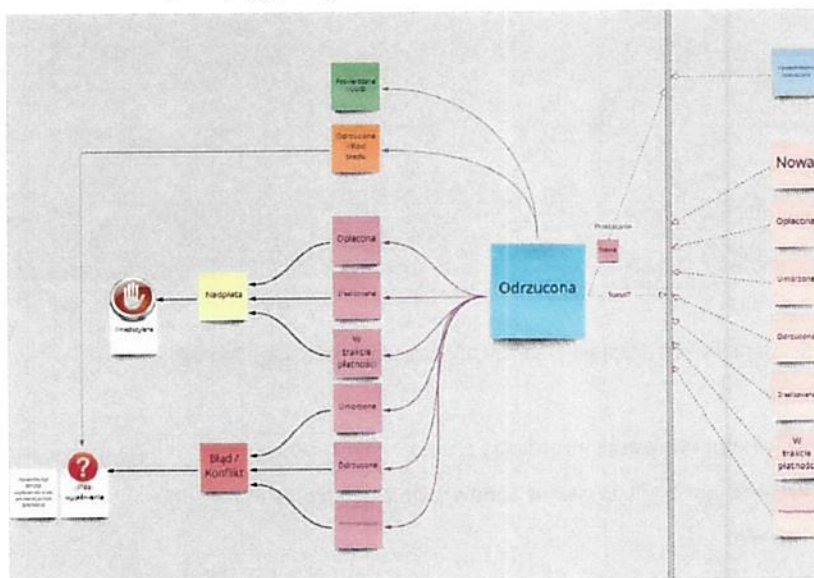
- Moduł integratora mObywatel nie dokonuje modyfikacji zobowiązania
- Moduł integratora mObywatel zapisuje kod błędu
- Status PEP - W TRAKCIE PŁATNOŚCI (konflikt):
 - Moduł integratora mObywatel nie dokonuje modyfikacji zobowiązania
 - Moduł integratora mObywatel zapisuje kod błędu
- Status PEP - UMORZONA (konflikt):
 - Moduł integratora mObywatel nie dokonuje modyfikacji zobowiązania
 - Moduł integratora mObywatel zapisuje kod błędu
- Status PEP - ODRZUCONA (konflikt):
 - Moduł integratora mObywatel nie dokonuje modyfikacji zobowiązania
 - Moduł integratora mObywatel zapisuje kod błędu
- Status PEP - PRZETERMINOWANA:
 - Moduł integratora mObywatel oznacza płatność statusem UMORZONA
 - Moduł integratora mObywatel przesyła informacje o statusach do WIND

3.2.1.4.3 Krokowe wywołania API

- Sprawdź status `/api/institution/payments/{id}`
- Przekazanie / `/api/institution/payments/remission`

3.2.1.5 Odrzucenie należności

3.2.1.5.1 Diagram poglądowy



3.2.1.5.2 Opis procesu

- Użytkownik rejestruje zdarzenie odrzucenie należność przesłaną wcześniej do PEP
- WIND zapisuje zdarzenie
- Moduł integratora mObywatel otrzymuje informację o odrzuceniu zobowiązania
- Moduł integratora mObywatel weryfikuje status zobowiązania po stronie PEP

Projekt finansowany ze środków Ministra Cyfryzacji



[Podpis]

[Podpis]

- Status PEP - NOWA:
 - Moduł integratora mObywatel oznacza płatność statusem ODRZUCONA
 - Moduł integratora mObywatel przesyła informacje o statusach do WIND
- Status PEP - OPŁACONA (konflikt):
 - Moduł integratora mObywatel nie dokonuje modyfikacji zobowiązania
 - Moduł integratora mObywatel zapisuje kod błędu
- Status PEP – ZREALIZOWANA (konflikt):
 - Moduł integratora mObywatel nie dokonuje modyfikacji zobowiązania
 - Moduł integratora mObywatel zapisuje kod błędu
- Status PEP - W TRAKCIE PŁATNOŚCI (konflikt):
 - Moduł integratora mObywatel nie dokonuje modyfikacji zobowiązania
 - Moduł integratora mObywatel zapisuje kod błędu
- Status PEP - UMORZONA (konflikt):
 - Moduł integratora mObywatel nie dokonuje modyfikacji zobowiązania
 - Moduł integratora mObywatel zapisuje kod błędu
- Status PEP - ODRZUCONA (konflikt):
 - Moduł integratora mObywatel nie dokonuje modyfikacji zobowiązania
 - Moduł integratora mObywatel zapisuje kod błędu
- Status PEP - PRZETERMINOWANA:
 - Moduł integratora mObywatel oznacza płatność statusem ODRZUCONA
 - Moduł Moduł integratora mObywatel przesyła informacje o statusach do WIND

3.2.1.5.3 Krokowe wywołania API

- Sprawdź status /api/institution/payments/{id}
- Odrzućpłatność /api/institution/payments/reject

3.3 Moduł integratora Księgowanie wpłat z PeP

Proces dot. obsługi otrzymywanych zPeP informacji o dokonanych BLIK'iemwpłatach.

Przebieg procesu:

- 1) System cyklicznie inicjuje pytanie/pobieranie pliku rozliczeniowego udostępnianego przez PeP
- 2) Odebrany plik jest walidowany pod kątem poprawności jego struktury
 - a) jeżeli plik nie jest poprawny do dalszy proces nie jest kontynuowany, a system loguje zdarzenie i stwierdzone nieprawidłowości
- 3) Na podstawie informacji z odebranego pliku następuje konwertowanie danych do formatu zgodnego z IWM
- 4) Użytkownik dotychczasowymi ścieżkami w systemie rozkierowuje wyciąg w formie wyciągu IWM
- 5) Użytkownik zapisuje kwoty poszczególnych płatności na kartach kontowych poszczególnych obywateli
- 6) Moduł integratora mObywatel pobiera dane o zapłaconych należnościach
- 7) Moduł integratora mObywatel przesyła dane o zapłaconych należnościach do PEP

Projekt finansowany ze środków Ministra Cyfryzacji


Rzeczpospolita Polska



[Handwritten signature]

[Handwritten signature]

- 8) Moduł integratora mObywatel odbiera informacje o statusach przetwarzania żądań
- 9) Moduł integratora mObywatel zapisuje statusy

3.4 Projekty formatek wykazów

3.4.1 Wykaz danych przed wysłaniem do platformy mObywatel

Wykaz płatności do wysłania na platformę mObywatel Przed wysłaniem ● Po wysłaniu

Zakres wykazu

Za okres: -

Świadczenie:

Lokalizacja:

Podsystem:

Zakres należności:

Projektuj dane

Świadczenie	Termin zapłaty	Kwota	Stan	Nazwisko i imię	PESEL	Karta kontowa	Nr raty	Rodzaj zobowiązania
Podatek od nieruchomości	2023-05-15	120.00	Nowa	M. Janiak	44 01 01 01 01 01 01	KK-1.1	2	Solidarnościowo-Rataine
Podatek od nieruchomości	2023-05-15	232.09	Nowa	S. Kowalski	44 01 01 01 01 01 01	KK-1.2	2	Solidarnościowo-Rataine
Podatek od nieruchomości	2023-05-15	394.84	Nowa	K. Nowak	44 01 01 01 01 01 01	KK-2.1	2	Solidarnościowo-Rataine
Podatek od nieruchomości	2023-05-15	505.05	Korekta	J. Półka	44 01 01 01 01 01 01	KK-2.2	2	Solidarnościowo-Rataine
Podatek od nieruchomości	2023-05-15	3820.08	Odrzucona	S. Wieran	44 01 01 01 01 01 01	KK-2.4	2	Solidarnościowo-Rataine
Podatek od nieruchomości	2023-05-15	293.12	Umorzona	N. Masz	44 01 01 01 01 01 01	KK-3.1	2	Solidarnościowo-Rataine
Podatek od nieruchomości	2023-05-15	12.45	Nowa	R. Kowalski	44 01 01 01 01 01 01	KK-3.1	2	Solidarnościowo-Rataine
Podatek od nieruchomości	2023-05-15	3925.00	Oplacona	P. Kowalski	44 01 01 01 01 01 01	KK-3.2	2	Solidarnościowo-Rataine
I		9302.63						

8 rekordy

Rysunek 1. Główna formatka wykazu danych przed wysłaniem

Szczegóły pozycji

Zobowiązanie

Świadczenie

Termin zapłaty

Kwota zobowiązania

Nr raty

Podatek od nieruchomości

2023-05-15

120.00

2

Zobowiązany

Typ osoby

Nazwisko i imię

PESEL

Fizyczna

M [REDACTED]ki Stanisław

4 [REDACTED] 8

Ewidencja

Obiekt

Karta kontowa

Podsystem

Lokalizacja

Budynek klasy Alfa

KK-1.1

WNIER

Urząd Miasta

Podstawa

Rodzaj dokumentu

Sygnatura

Data wystawienia

Data doręczenia

Decyzja ustalająca

XYZ-123/01/2023.AA

2022-12-06

2022-12-24

Parametry płatności

Stan

Rodzaj zobowiązania

Nowa

Solidatnościowo-Ratalne

Zamknij

12.45 Nowa

Radzicki Józef

15051870159

KK-3.1

Rysunek 2. Podgląd szczegółów wybranej pozycji, która zostanie wysłana

3.4.2 Wykaz po wysłaniu danych do platformy mObywatel

Wykaz płatności wysłanych na platformę mObywatel

Przed wysłaniem Po wysłaniu

Zakres wykazu

Za okres

Świadczenie

Podatek od nieruchomości

Popraw dane

Typ

Stan płatności

Filtruj

Świadczenie	Etap	Status płatności	Stan	Kwota	Nazwisko i imię	PESEL	Karta kontowa	UUID
Podatek od nieruchomości	Potwierdzony		Nowa	120.00	[REDACTED]	[REDACTED]	KK-1.1	387576
Podatek od nieruchomości	Potwierdzony		Nowa	232.09	[REDACTED]	[REDACTED]	KK-1.2	495733
Podatek od nieruchomości	Odrzucony		Nowa	394.84	[REDACTED]	[REDACTED]	KK-2.1	
Podatek od nieruchomości		W trakcie płatności	Korekta	505.05	[REDACTED]	[REDACTED]	KK-2.2	
Podatek od nieruchomości		Ujemna	Odrzucony	3820.08	[REDACTED]	[REDACTED]	KK-2.4	
Podatek od nieruchomości	Potwierdzony	Przetworzona	Ujemna	293.12	[REDACTED]	[REDACTED]	KK-3.1	845698
Podatek od nieruchomości	Odrzucony		Nowa	12.45	[REDACTED]	[REDACTED]	KK-3.1	
Podatek od nieruchomości		Odrzucony	Oplacona	3925.00	[REDACTED]	[REDACTED]	KK-3.2	

8 razem

Rysunek 3. Główna formatka wykazu danych podlegających wysłaniu

Projekt finansowany ze środków Ministra Cyfryzacji

Rzeczpospolita Polska

Szczegóły pozycji

Zobowiązanie

Świadczenie

Podatek od nieruchomości

Termin zapłaty

2023-05-15

Kwota zobowiązania

3 820.08

Nr raty

2

Zobowiązany

Typ osoby

Fizyczna

Nazwisko i Imię

S. Valerian

PESEL

Ewidencja

Obiekt

Budynek klasy Echo

Karta kontowa

KK-2.4

Podsystem

WNIER

Lokalizacja

Urząd Miasta

Wysłanie

Oznaczenie paczki

20230307

Data i godzina

2023-03-08 00:01:02

Stan płatności

Odrzucona

Status płatności w PeP

Umorzona

Etap

//Odrzucona -> Umorzona -> <brak>

Zamknij

Nowa

12.45 Radzicki Józef

Rysunek 4. Podgląd szczegółów wybranej pozycji, dla której podjęto próbę wysłania

Z uwagi na fakt iż, Urząd Miasta Piekary Śląskie nie zatrudnia osób z dysfunkcjami wymuszającymi korzystanie ze specjalnych, dedykowanych urządzeń wspomagających pracę na stanowiskach komputerowych, Zamawiający nie jest zobowiązany do uwzględnienia w opisie przedmiotu zamówienia dodatkowych zapisów o których mowa w art. 100 ust. 1 ustawy Pzp (adekwatnie do przedmiotu zamówienia).

