



Riziková zpráva

Mesto Topoľčany

Únor 2024

*Umíme předvídát rizika.
Jsme SATUM.*

Obsah

1. Základní údaje o spoločnosti.....	3
2. Základní údaje o rizikové prohlídce.....	3
3. Popis rizika	4
3.1. Obecné informace	4
3.2. Popis činnosti v hlavni lokalitě	5
3.3. Podrobnosti k prohlíženým budovám.....	6
3.4. Základní Informace o riziku hlavní lokality	7
4. Odhad výše maximální možné škody (MPL)	8
5. Fotodokumentace hlavní lokality	8

1. Základní údaje o společnosti

Jméno klienta: Mesto Topolčany
IČ klienta: 00311162
Sídlo klienta: Nám. M. R. Štefánika 1/1, 955 01 Topolčany

2. Základní údaje o rizikové prohlídce

Navštívená lokalita: a. ZŠ Hollého 696/3
b. Zimný štadión, Puškinova 2569/1, Topolčany
c. Futbalový štadión, Dr. P. Adámiho 1238
d. Autobusová stanica, ul. 17. novembra
e. Radnice, M.R. Štefánika 1/1
f. športová hala Bernolákova 2309/26

Datum prohlídky: 20.2.2024

Účastníci

Zástupce klienta: Ing. Alžbeta Melicherová, vedúca odboru správy majetku

Zástupce makléře: Ing. Jan Moravec – rizikový manažer

Ing. Katarína Pánisová – poisťovací maklér

Autor zprávy: Ing. Jan Moravec

Číslo zprávy: JM_2024_ Mesto Topolčany

Datum zprávy: 4.4.2024

Zásady zpracování osobních údajů společnosti SATUM CZECH s.r.o. jsou zveřejněny na http://www.satum.cz/osobni_udaje/.

3. Popis rizika

3.1. Obecné informace

Subjekt:

Město Topolčany se nachází na západním Slovensku, na severu Nitranského kraje, v okrese Topolčany. Svou rozlohou 27,58 km² je stým největším městem Slovenské republiky. Město leží v údolí řeky Nitry na jejím pravém břehu a je obklopeno dvěma horskými pásmy: z jihovýchodu pohořím Tribeč a ze severozápadu Považským Inovcem. Součástí města jsou také městské části Velké a Malé Bedzany v severovýchodní části území. Z hlediska velikostní kategorizace sídel se jeho území řadí mezi městská, středně velká sídla, která zároveň plní roli centra regionu zajišťujícího vyšší a specifickou infrastrukturu služeb pro obyvatele všech obcí okresu. Topolčany se skládají ze 3 katastrálních území. Územím ve východní části protéká řeka Nitra, která je nejdůležitějším vodním tokem města. Populace k 31.12.2023: 24 050 obyvatel.

Lokalita s největší koncentrací majetku:

V rámci rizikové prohlídky bylo vyhodnoceno a navštíveno 6 lokalit ve správě klienta (viz kapitola 2). Jako hlavní lokalita byla s ohledem na koncentraci majetku, riziko a konstrukční systém objektu stanovena budova a okolí zimního stadionu.

Objekt se nachází v téměř rovinném terénu dobře přístupném pro požární techniku, veškeré komunikace jsou zpevněné a objízdné ze všech stran. Objekt se nachází částečně pod úrovní terénu, i když o podzemní podlaží jako takové se nejedná. Objekt se nachází kousek jižně v těsné blízkosti silnice I. tř. 499. Okolí tvoří převážně obytná zástavba, jihovýchodně sousedí objekt s menší průmyslovou zónou. Jih areálu tvoří menší park, jehož součástí je venkovní hřiště na pozemní hokej.

GPS: 48.56054506337417, 18.16312621243783

Umístění v rámci města:



3.2. Popis činnosti v hlavnej lokalite

Objekt je tvorený hlavnou halou, ktorou tvorí ľadová plocha pre ľadný hokej, vrátane diváckych tribún. Okraje objektu sú tvorené viacpodlažnou prístavbou s restauračným a ubytovacím zariadením, šatnami a sociálnym zázemím pre hráčov. V juhovýchodnej časti budovy je technické zázemie, najmä čpavková strojovňa chlazení. Pod ľadovou plochou sú následne podzemné kobky s rozvodom chladivého média. Juh areálu tvorí menší park, jehož súčasťou je vonkajšie ihrisko na pozemný hokej. Súčasťou zpevněných komunikácií sú parkovacie plochy. Jedná sa o verejne prístupné priestranstvá. Plánuje sa výstavba FVE.

Letecký snímek:



3.3. Podrobnosti k prohlíženým budovám

Obecně ke konstrukcím:

Následuje stručný konstrukční přehled všech prohlížených lokalit. Podrobnější popis hlavní lokality zimního stadionu je v kapitole 3.4.

Název, činnost	Typ objektu	Kubatura objektů	Konstrukce
Adresa: Hollého 696/3 Činnost: Základní škola, stravování, kuchyň, tělocvična Parc. č.: nezjištěno	vícepodlažní budova	23 116 m ³	Nosná k-ce: zděná stěna Obvodové stěny: zděné Vnitřní stěny: zděné Zastřešení: dřevěné krovy, pálená taška / plech
Adresa: Puškinova 2569/1 Činnost: Zimný štadión Parc. č.: 1637/2	jednopodlažní hala s vícepodlažní přístavbou	65 457 m ³	Nosná k-ce: ocelový skelet kombinovaný se zděnou stěnou Obvodové stěny: Pórobeton, zateplení EPS 100 Vnitřní stěny: zděné / pórobeton Zastřešení: ocelové nosníky, plech
Adresa: Dr. P. Adámiho 1238 Činnost: Futbalový štadión Parc. č.: nezjištěno	vícepodlažní budova	5 310 m ³	Nosná k-ce: zděná stěna Obvodové stěny: zděné Vnitřní stěny: zděné Zastřešení: Betonový překlad, fólie
Adresa: ul. 17. novembra Činnost: Autobusová stanica, administratíva, služby, čekárna pro cestující, systém podchodů pod terénem Parc. č.: nezjištěno	jednopodlažní budova	5 545 m ³ (objekty bez podchodu)	Nosná k-ce: zděná stěna Obvodové stěny: zděné Vnitřní stěny: zděné Zastřešení: Betonový překlad, fólie / plech
Adresa: M.R. Štefánika 1/1 Činnost: Radnice, magistrát města Parc. č.: 12	vícepodlažní budova s podsklepením	21 564 m ³	Nosná k-ce: zděná stěna Obvodové stěny: zděné Vnitřní stěny: zděné Zastřešení: dřevěné krovy, pálená taška
Adresa: Bernolákova 2309/26 Činnost: multifunkční športová hala Parc. č.: 4411	jednopodlažní hala s vícepodlažní přístavbou	35 832 m ³	Nosná k-ce: ocelový skelet kombinovaný se zděnou stěnou Obvodové stěny: zděné nebo izolační panely, zateplení EPS a minerální vlnou Vnitřní stěny: zděné Zastřešení: ocelové nosníky, fólie

3.4. Základní Informace o riziku hlavní lokality

Stavební konstrukce (převažující konstrukce):

Nosná konstrukce: ŽB ocel zděná dřevěná
Obvodová konstrukce: ŽB zděná dřevěný sendvič PPS/min. vlna (kombinace)
Střešní konstrukce: ŽB dřevo (se stříkanou PUR izolací) ocel
Krytina: plech keramika živice/plast jiná:

Popis: viz výše v tabulce kap. 3.3.

Protipožární zabezpečení:

EPS: ano ne

SHZ: ano ne

ZOTK: ano ne

Je objekt dělený do požárních úseků: ano ne

Hydranty vnitřní: ano ne (instalovány přenosné hasicí přístroje)

Hydranty vnější: ano ne

Požární nádrž: ano ne

Dojezd HZS (min): 5 min (JPO Topoľčany)

Uvedená doba dojezdu JPO nezohledňuje dobu nahlášení události na operační středisko a dobu určenou pro výjezd jednotky. Při předpokládané průměrné rychlosti CAS 45 km/hod.

Ostraha: ano ne

Interval obchůzky: nezjištěno čipová kontrola: ano ne

Zabezpečení proti vniknutí: Pod trvalým dohledem kamerového systému se záznamem.

4. Odhad výše maximální možné škody (MPL)

Je definována jako maximální možná škoda, která je možná s ohledem na požární riziko a hodnotu pojištěného majetku, přičemž se zohledňuje plošné rozložení majetku, výskyt hořlavých látek a možnost šíření ohně. Jedná se o katastrofický scénář, nezohledňují se požárně bezpečnostní zařízení, ani dojezd hasičů.

Scénář: V katastrofickém scénáři uvažuji s požárem v hlavním požárním komplexu. Vzhledem k převážně ocelovým nosným konstrukcím a přítomnosti hořlavých izolací uvažuji s uvedeným rozsahem škod.

Požární komplex: Za hlavní požární komplex na pojistné smlouvě považuji objekt zimního stadionu na adrese Puškinova 2569/1, Topolčany.

Pojištěný majetek	Požární komplex (Mio. EUR)	Poškození %	Celková škoda (Mio. EUR)
Nemovitý	35	90	31,5
Movitý	0,5	100	0,5
Ostatní majetek	5,5	100	5,5
Náklady na demolici a odvoz sutí	1	100	1
Hodnota majetku	42	-	38,5

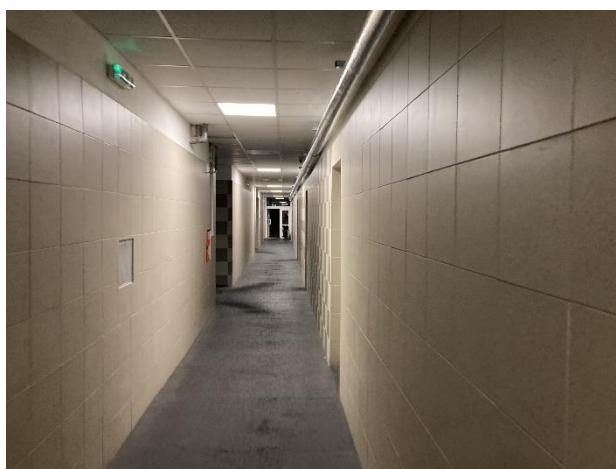
5. Fotodokumentace hlavní lokality



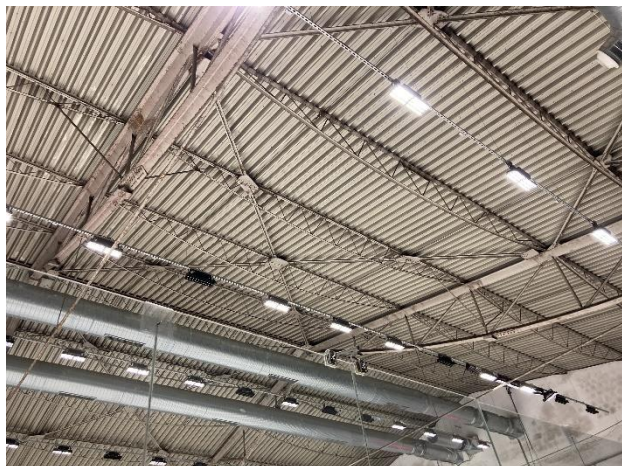
Objekt zimního stadionu



Venkovní hřiště



interiér zázemí stadiónu



Konstrukce haly



podzemní rozvody chladiva



Strojovna chlazení

