



URZĄD MIASTA PIEKARY ŚLĄSKIE BIURO ZAMÓWIEŃ PUBLICZNYCH

41-940 Piekary Śląskie, ul. Bytomska 84
e-mail: bzp@piekary.pl

Piekary Śląskie, 23 października 2024r.

BZP.271.20.2024

WYJAŚNIENIA I MODYFIKACJA TREŚCI SPECYFIKACJI

dotyczy postępowania o udzielenie zamówienia publicznego pn.

Budowa basenu pływakiego w Piekarach Śląskich

Zamawiający – Gmina Piekary Śląskie reprezentowana przez Prezydenta Miasta na podstawie art. 135 ust. 1, 2, 3, 5 i 6 oraz art. 137 ust. 1, 2, 5 i 6 ustawy z dnia 11 września 2019 r. - Prawo zamówień publicznych informuje, że do treści specyfikacji wpłynęły pytania, na które udziela odpowiedzi i jednocześnie dokonuje modyfikacji jak niżej. Pytania są numerowane według kolejności wpływu. Poniżej znajdują się tylko pytania wraz z odpowiedziami oraz nowe pytania, które wpłynęły od ostatniej publikacji wyjaśnień i modyfikacji treści SWZ.

Pytanie 111

W katalogu "03_RYS WNETRZ\34_SANITARIATY" umieszczono 7 rysunków: 245-PW-ARC-EA-DET-00-3400-A0; 245-PW-ARC-EA-DET-00-3405-A0; 245-PW-ARC-EA-DET-00-3410-A0; 245-PW-ARC-EA-DET-00-3415-A0; 245-PW-ARC-EA-DET-00-3420-A0; 245-PW-ARC-EA-DET-00-3425-A0; 245-PW-ARC-EA-DET-00-3430-A0 - brak na nich pomieszczeń A.P0.S05; A.P0.S06; A.P0.S07. Czy Zamawiający uzupełni brakujący rysunek?

Odpowiedź:

W załączeniu **zmodyfikowany plik**

245-PW-ARC-EA-DET-00-3435-A0 - REWIZJA 0 - 07.10.2024 r. (111)

Powyższy plik stanowi zaktualizowaną treść opisu przedmiotu zamówienia.

Pytanie 113

Ze specyfikacji wynika, że w budynku powinny znajdować się: lamelowa ławka drewniana (FU.005) i ławka z płyty wiórowej (FU.006). W których miejscach i w jakiej ilości?

Odpowiedź:

Zamawiający wyjaśnia, że zgodnie z rysunkiem 245-PW-ARC-EA-RZU-ZZ-3300-A0 plan rozmieszczenia mebli, mają być dwie ławki FU.005 i jedna FU.006.

Pytanie 114

W opisie technicznym mowa o SUX - zewnętrznej, wentylowanej podsufitce w formie paneli aluminiowych. W których miejscach się ona znajduje i jaka jest jej specyfikacja?

Odpowiedź:

Dla elementu objętego pytaniem skorygowano oznaczenie typu materiału. Powyższe wskazano na rysunku jako CH.124, w załączeniu **nowy rysunek:**

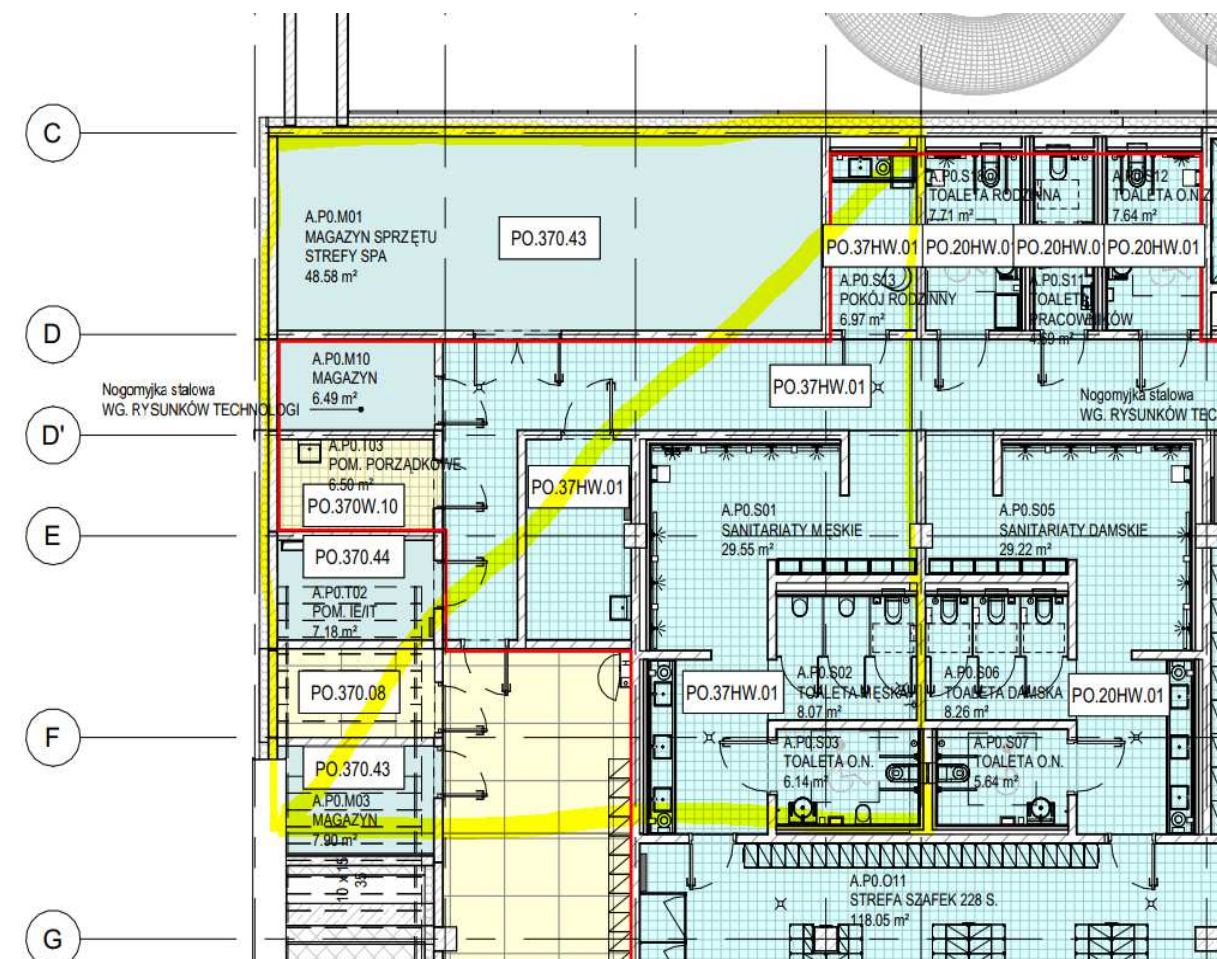
- 245-PW-ARC-EA-RZU-00-2210-A3 - REWIZJA 2 - 15.10.2024 r. (114).

Pytanie 115

W jakich pomieszczeniach znajduje się przegroda PO.37H?

Odpowiedź:

Przegroda znajduje się w miejscach, gdzie nad pomieszczeniami elektrycznymi na U1 (rzut parteru) mamy pomieszczenia mokre wymagające instalacji kanalizacji pod spodem. Ze względów konstrukcyjnych obszar został zwiększony jak na obszarze poniżej:



Dotyczy pomieszczeń: A.P0.M01, A.P0.S13, A.P0.M10, A.P0.K08 fragment, A.P0.T03, A.P0.T02, A.P0.M11, A.P0.M03, A.P0.K08 fragment, A.P0.t04, A.P0.S01, A.P0.S02, A.P0.S03

Pytanie 149

Prosimy o weryfikację zamieszczonej dokumentacji. Rozpakowując załącznik Załącznik nr 7- 1 Budynki i zagospodarowanie.zip – ścieżka: 1 Budynki i zagospodarowanie\Projekt wykonawczy\02 ARCHITEKTURA\04_DETAL\ występuje

brak folderów nr 43 i 44. Czy zakresy tam przedstawione nie wchodzą w zakres zamówienia, jeżeli wchodzą prosimy o uzupełnienie dokumentacji.

49_FASADY

47_MALA ARCH

46_DETAL SLUSARSKIE

45_DACHY 2

45_DACHY

42_SUFITY

41_PODLOGI

40_SCIANY

Odpowiedź:

Zamawiający informuje, że oznaczenie cyfrowe w folderze nie oznacza liczby porządkowej.

Pytanie 163

Prosimy o informację czy nad sufitami podwieszanymi należy uwzględnić tynkowanie stropów?

Odpowiedź:

Odpowiedź jak na pytanie nr 23, opublikowane dnia 5 września 2024r.

Pytanie 164

Prosimy o informację do jakiej wysokości ścian należy uwzględnić tynkowanie i wykończenie ścian.

Odpowiedź:

Dla sufitów pełnych (podwieszanych) tynkowanie należy wykonać na wysokości 10 cm powyżej sufitu (podwieszanego), zaś wykończenie do lica sufitu (podwieszanego). Dla pozostałych sufitów podwieszanych - zgodnie z odpowiedzią na pytanie nr 23 opublikowane dnia 5 września 2024r. W przypadku braku sufitów podwieszanych w konkretnych pomieszczeniach, przy uwzględnieniu rysunków szczegółowych, należy wykonać tynkowanie i wykończenie aż do konstrukcji stropu.

Pytanie 165

Prosimy o podanie parametrów wykończenia ścian WF.400. Brak opisu w specyfikacji.

Odpowiedź:

Ściany o oznaczeniu projektowym WF.400 należy otynkować i dwukrotnie pomalować farbą akrylową koloru białego. Klasa tynku cementowo-wapiennego min. III. Przed malowaniem podłoże należy zagruntować.

Pytanie 218

Czy materiały wilgocioodporne wymagane są tylko w zabudowie szatniowej ?

Odpowiedź:

Z uwagi na ogólny charakter pytania zamawiający informuje, że materiały wilgocioodporne nie są wymagane tylko w zabudowie szatniowej i należy przyjąć je zgodnie z miejscem zabudowy i przeznaczenia pomieszczenia, co opisano w dokumentacji projektowej. Oprócz powyższych materiałów należy pamiętać i odpowiednio stosować także materiały wodoodporne.

Pytanie 220

Stół FU.001 - proszę o potwierdzenie, że blat ma być również wykonany ze stali

Odpowiedź:

Zamawiający potwierdza, że blat ma być wykonany ze stali.

Pytanie 221

Prosimy o informację czy sufity w poziomie -1, które oznaczono jako bez wykończenia należy tynkować?

Odpowiedź:

Zamawiający informuje, że sufitów w poziomie -1, które oznaczono jako bez wykończenia nie należy tynkować, przy jednoczesnym zastosowaniu uchwytów, kołków lub innych materiałów, w tym mocujących - niepalnych.

Pytanie 229

Prosimy o informację czy lustra (ozn. W specyfikacji WS.02) mają być podświetlane?

Odpowiedź:

Zamawiający informuje, że lustra (ozn. W specyfikacji WS.02) nie mają być podświetlane.

Pytanie 235

Prosimy o podanie lokalizacji wyposażenia ruchomego FU.007 - kozetka medyczna oraz podanie ilości do wyceny

Odpowiedź:

W pomieszczeniu A.P0.O03 Pomieszczenie Ratowników, ilość: 1 sztuka.

Pytanie 236

Drobne Formy Architektoniczne: zewnętrzne stoliki kawiarni (DFA-SK1/SK2) na PZT przy strefie kawiarni występują w ilości 10 szt. wszystkie o identycznym wyglądzie - 4 siedziska. Prosimy o podanie dokładnej ilości ile powinno być stolików 4 a ile 6 osobowych

Odpowiedź:

Zgodnie z odpowiedzią na pytanie nr 10, opublikowane dnia 5 września 2024r. tj.:

- stoliki czteroosobowe - 10 szt.
- stoliki sześćoosobowe - 3 szt.

Pytanie 237

Na PZT występuje mała architektura o oznaczeniu DFA-SK (bez numeru), prosimy o informację czego dotyczy ta pozycja

Odpowiedź:

Zgodnie z legendą i zestawieniem elementów małej architektury:

- DFA - SK1 (DFA - SK) - stoliki 4 osobowe,
- DFA - SK2 - stoliki 6 osobowe.

Pytanie 238

DFA-LW prosimy o podanie ilości (szt.) leżaków do wyceny, na PZT jest wskazany tylko obszar gdzie znajdują się leżaki

Odpowiedź:

Zamawiający informuje, że do wyceny należy przyjąć 6 sztuk leżaków.

Pytanie 239

Prosimy o wskazanie na PZT oraz podanie ilości stołu piknikowego, oznaczenie 09

Odpowiedź:

Zamawiający informuje, że należy przyjąć 6 sztuk stołów piknikowych.

Pytanie 240

Detal.3304 - zaplecze dla ratowników oraz socjalne, oznaczenia wyposażenia na rzucie i przekroju są niespójne. Prosimy o potwierdzenie, że należy przyjąć w wspomnianym pomieszczeniu tylko GA.001 1szt. Oraz GA.002

Odpowiedź:

Należy przyjąć zgodnie ze zmodyfikowanym plikiem:

- 245-PW-ARC-EA-DET-ZZ-3304-A1 - REWIZJA 1 - 16.09.2024 r. (240).

Powyższy plik stanowi zaktualizowaną treść opisu przedmiotu zamówienia.

Pytanie 241

A.P0.O09 - Zaplecze gastronomii, prosimy o potwierdzenie, że należy przyjąć GA.001 oraz GA.002 dla zlewozmywaka i dla baterii, zamiast wskazanego GA.101 oraz G.102

Odpowiedź:

Należy przyjąć zgodnie ze zmodyfikowanym plikiem:

245-PW-ARC-EA-RZU-00-3305-A1 - REWIZJA 1 - 16.09.2024 r. (241)

Powyższy plik stanowi zaktualizowaną treść opisu przedmiotu zamówienia.

Pytanie 278

Jaką izolację i jakiej grubości należy izolować kanały wentylacyjne prowadzone wewnątrz i na zewnątrz budynku. W opisie branży sanitarnej w punkcie 7.3 oraz 7.5.2 występują spore sprzeczności.

Odpowiedź:

W punkcie 7.5.2 są uszczegółowione wytyczne odnośnie izolacji wełna mineralna.

W punkcie 7.3 rozpisano rodzaj izolacji dla każdego układu i wg tego wykazu należy izolować kanały. Ze względu na brak miejsca w większości układów stosujemy izolacje ze spienionego kauczuku.

Pytanie 284

Dotyczy odpowiedzi nr 18 z dnia 23.08.2024 r. (str. 7). Udostępnienie dokumentacji edytowalnej i rysunków w dwg nie narusza zasady równego traktowania wykonawców. Każdy kto chce może skorzystać z ogólnodostępnych i darmowych przeglądarek plików dwg. Firmy budowlane dysponują programami tego typu lub innym profesjonalnego oprogramowania. Wnosimy o udostępnienie dokumentacji w formacie dwg. Chodzi o usprawnienie pracy i przedmiarowanie robót.

Odpowiedź

Zamawiający podtrzymuje stanowisko wyrażone w odpowiedziach na pytania nr 18 i 71 opublikowane dnia 23 sierpnia 2024r.

Pytanie 287

Brak projektu kabli grzejnych, prosimy o udostępnienie projektu.

Odpowiedź:

Odpowiedź zostanie udzielona w późniejszym terminie.

Pytanie 288

Brak schematu rozdzielnic R-TECH-A, prosimy o udostępnienie schematu.

Odpowiedź:

Odpowiedź zostanie udzielona w późniejszym terminie.

Pytanie 289

Czy dostawa baterii Kondensatorów wchodzi w zakres oferty ? Jeżeli tak prosimy o podanie parametrów

Odpowiedź:

Odpowiedź zostanie udzielona w późniejszym terminie.

Pytanie 290

W celu lepszego przygotowania oferty prosimy o podanie producenta oraz modeli przełączników sieciowych.

Odpowiedź:

Zamawiający nie precyzuje, nie wymaga, nie narzuca i nie opisuje żadnego producenta oraz modelu wskazującego na konkretne pochodzenie.

Pytanie 291

Prosimy o potwierdzenie, czy oferta przygotowana na obecny etap A ma obejmować rozdzielnicę główną niskiego napięcia (RGNN-B)? Jeśli nie, w jaki sposób ma wyglądać SZR (zg. z rys. nr 245-PW-ELE-ABC-SCH-ZZ-1001-AC)?

Odpowiedź:

Odpowiedź zostanie udzielona w późniejszym terminie.

Pytanie 292

Prosimy o potwierdzenie, że oferta na etapie A ma obejmować dostawę i montaż obu transformatorów wraz z obiema rozdzielnicami średniego napięcia i obiema liniami kablowymi SN.

Odpowiedź:

Odpowiedź zostanie udzielona w późniejszym terminie.

Pytanie 293

Czy oferta ma obejmować linię średniego napięcia zasilającą budynek C? Wobec tego czy zgodnie z rysunkiem 245-PW-ELE-ABC-SCH-ZZ-1001-AC budynek C ma być zasilany z rozdzielnic średniego napięcia A?

Odpowiedź:

Odpowiedź zostanie udzielona w późniejszym terminie.

Pytanie 294

Prosimy o uzupełnienie dokumentacji o Opis architektury, 6.1.8 BASENY.

Odpowiedź:

Odpowiedź zostanie udzielona w późniejszym terminie.

Pytanie 295

Prosimy o informacje w jaki sposób ma być przygotowana trasa kablowa pod WLZ.

Odpowiedź:

Odpowiedź zostanie udzielona w późniejszym terminie.

Pytanie 296

Prosimy o informacje jaka powinna być zamocowana oprawa oświetleniowa na pierwszym piętrze budynku A odwołując się do pliku Instalacja oświetlenia k02 – 1. Piętro ETAP_A.pdf.

Odpowiedź:

Odpowiedź zostanie udzielona w późniejszym terminie.

Pytanie 297

Prosimy o udostępnienie planów przekroju poprzecznego budynku A.

Odpowiedź:

Odpowiedź zostanie udzielona w późniejszym terminie.

Pytanie 298

Proszę o podanie szczegółowych informacji dotyczących parametrów technicznych zestawu hydroforowego wody bytowej oraz hydroforu pożarowego.

Odpowiedź:

Odpowiedź zostanie udzielona w późniejszym terminie.

Pytanie 299

Proszę o podanie szczegółowych informacji dotyczących parametrów technicznych centrali deszczowej wraz z pompą wspomagającą centrali deszczowej

Odpowiedź:

Odpowiedź zostanie udzielona w późniejszym terminie.

Pytanie 300

Branża elektryczna: Prosimy o naniesienie przebiegu trasy linii średniego napięcia na rysunkach PZT w projekcie wykonawczym (obecnie na rysunku PZT 245-PW-ARC-EA-RZU-PZ-0921-A0 w projekcie jest oznaczenie, którego nie ma na planie).

Odpowiedź:

Odpowiedź zostanie udzielona w późniejszym terminie.

Pytanie 301

Branża elektryczna: Prosimy o naniesienie brakujących elementów zasilania i oświetlenia zewnętrznego na rys. PZT 245-PW-ARC-EA-RZU-PZ-0921-A0 w projekcie wykonawczym.

Odpowiedź:

Odpowiedź zostanie udzielona w późniejszym terminie.

Pytanie 302

Branża elektryczna: Prosimy o wskazanie lokalizacji ładowarek do samochodów elektrycznych na rzucie PZT.

Odpowiedź:

Odpowiedź zostanie udzielona w późniejszym terminie.

Pytanie 303

Branża elektryczna: Prosimy o wskazanie w projekcie wykonawczym, gdzie dokładnie znajdują się urządzenia zasilane z obwodów 1-11 oraz 41-43 (z rozdz. RPC-B1-A) zasilające pompę ciepła, pompę obiegową odzysku ciepła, zawór odcinający z siłownikiem, pompę buforu zrzutowego i szafkę sterowniczą buforu zrzutowego (wg. rys. Instalacja siły K00 - kondygnacja podziemna ETAP_A.pdf).

Odpowiedź:

Odpowiedź zostanie udzielona w późniejszym terminie.

Pytanie 304

Branża elektryczna: Prosimy o naniesienie na rysunek lokalizację rozdzielnic RPB-B1-A (wg. rys. Instalacja siły K00 - kondygnacja podziemna ETAP_A.pdf)

Odpowiedź:

Odpowiedź zostanie udzielona w późniejszym terminie.

Pytanie 305

Branża elektryczna: Prosimy o potwierdzenie, czy oferta przygotowana na obecny etap A ma obejmować rozdzielnicę główną niskiego napięcia (RGNN-B)? Jeśli nie, w jaki sposób ma wyglądać SZR (zgodnie z rys. nr 245-PW-ELE-ABC-SCH-ZZ-1001-AC)?

Odpowiedź:

Odpowiedź zostanie udzielona w późniejszym terminie.

Pytanie 306

Branża elektryczna: Prosimy o potwierdzenie, że oferta na etapie A ma obejmować dostawę i montaż obu transformatorów wraz z obiema rozdzielnicami średniego napięcia i obiema liniami kablowymi SN.

Odpowiedź:

Odpowiedź zostanie udzielona w późniejszym terminie.

Pytanie 307

Branża elektryczna: Czy oferta ma obejmować linię średniego napięcia zasilającą budynek C? Wobec tego czy zgodnie z rysunkiem 245-PW- ELE-ABC-SCH-ZZ-1001-AC budynek C ma być zasilany z rozdzielnic średniego napięcia A?

Odpowiedź:

Odpowiedź zostanie udzielona w późniejszym terminie.

Pytanie 308

Branża elektryczna: Prosimy o informacje w jaki sposób ma być przygotowana trasa kablowa pod WLZ

Odpowiedź:

Odpowiedź zostanie udzielona w późniejszym terminie.

Pytanie 309

Branża elektryczna: Prosimy o informacje jaka powinna być zamocowana oprawa oświetleniowa na pierwszym piętrze budynku A odwołując się do pliku Instalacja oświetlenia k02 – 1. Piętro ETAP_A.pdf

Odpowiedź:

Odpowiedź zostanie udzielona w późniejszym terminie.

Pytanie 310

W jaki sposób poprowadzić kable do kaset podłogowych (rurki, koryta, od dołu lub inny)?

Odpowiedź:

Odpowiedź zostanie udzielona w późniejszym terminie.

Pytanie 311

Prosimy o wskazanie lokalizacji kogeneracji

Odpowiedź:

Odpowiedź zostanie udzielona w późniejszym terminie.

Pytanie 312

Na rzutach na poziomie -1 jest wskazana rozdzielnica RPV-B. Prosimy o informacje czy oferta obejmuje montaż tej rozdzielnicy i jej okablowanie (brak schematu).

Odpowiedź:

Odpowiedź zostanie udzielona w późniejszym terminie.

Pytanie 313

Prosimy o podanie lokalizacji rozdzielnicy RPV-C

Odpowiedź:

Odpowiedź zostanie udzielona w późniejszym terminie.

Pytanie 314

Załącznik nr 7- 1 Budynki i zagospodarowanie

Branża elektryczna: Zgodnie z rys. PW Instalacja odgromowa DA – dach ETAP_A.pdf "...przewody odprowadzające wysokoizolowane, prowadzone z dwóch stron konstrukcji słupa na uchwytych dystansowych". Prosimy o potwierdzenie czy od jednej iglicy mają być poprowadzone dwa zwody wysokonapięciowe, czy jeden zwód wysokonapięciowy?

Odpowiedź:

Odpowiedź zostanie udzielona w późniejszym terminie.

Pytanie 315

Załącznik nr 7- 1 Budynki i zagospodarowanie

Branża elektryczna: Prosimy o udzielenie informacji, co przedstawia poniższa ilustracja (recepja i pom. ochrony wg. rys. Instalacja siły K01 - parter ETAP_A.pdf, brak wyjaśnienia w legendzie)

Odpowiedź:

Odpowiedź zostanie udzielona w późniejszym terminie.

Pytanie 316

Czy zewnętrzne rampy zjazdowe i pochylnie mają być podgrzewane? Jeśli tak proszę o wskazanie elementów dokumentacji wraz z dobozem oraz schematami zasilająco-sterującymi wybranego rozwiązania.

Odpowiedź:

Odpowiedź zostanie udzielona w późniejszym terminie.

Pytanie 317

Proszę o podanie informacji czy centrale wentylacyjne i inne urządzenia sanitarne powinny być dostarczone wraz z układem sterującym m.in. siłą nawiewu? Jeśli tak to ile stopni regulacji powinno zapewniać automatyka sterowania? Czy po stronie wykonawcy będzie leżeć wykonanie rysunków warsztatowych oraz dostarczenie schematów układów sterowania zastosowanego producenta urządzeń?

Odpowiedź:

Odpowiedź zostanie udzielona w późniejszym terminie.

Pytanie 318

Proszę o konkretne wskazanie, które urządzenia i systemy w obiekcie mają być włączone w system BMS oraz w jakim stopniu BMS ma kontrolować pracę tych urządzeń. Czy tylko monitoring podstawowych stanów pracy tzn. praca, awaria, wyłączenie czy może pełna kontrola wraz ze sterowaniem. Proszę o podanie dla każdego z urządzeń np. w postaci zwyczajowo załączanej w dokumentacjach tabeli sygnałów BMS.

Odpowiedź:

Odpowiedź zostanie udzielona w późniejszym terminie.

Pytanie 319

Czy panele fotowoltaiczne w terenie powinny być ogrodzone – jeśli tak proszę o wskazanie rozwiązania w dokumentacji. W jaki sposób wykończyć teren pod panelami?

Odpowiedź:

Odpowiedź zostanie udzielona w późniejszym terminie.

Pytanie 320

Czy należy zastosować w obiekcie zgodny z obecnymi przepisami certyfikowany (lub w wykonaniu dopuszczenia jednostkowego) Przeciwpowozarowy Wyłącznik Prądu DC dla instalacji fotowoltaicznej PV? W dokumentacji projektowej brak takiego rozwiązania.

Odpowiedź:

Odpowiedź zostanie udzielona w późniejszym terminie.

Pytanie 321

Proszę określić wytrzymałość zwarciovą wymaganą aparatury we wszystkich rozdzielnicach, bez tego nie jest możliwa rzetelna wycena.

Odpowiedź:

Odpowiedź zostanie udzielona w późniejszym terminie.

Pytanie 322

Proszę wskazać nastawy wyłączników w rozdzielnicach- to wpływa na koszt wyzwaczy.

Odpowiedź:

Odpowiedź zostanie udzielona w późniejszym terminie.

Pytanie 323

Proszę o informację czy Wykonawca ma przewidzieć w obiekcie dla urządzeń wytórczych, urządzenia „zero export”, zapewniające całkowite zabezpieczenie przed wpływem energii elektrycznej do sieci elektroenergetycznej?

Odpowiedź:

Odpowiedź zostanie udzielona w późniejszym terminie.

Pytanie 324

Proszę o wskazanie w dokumentacji projektowej opracowania które umożliwi zamówienie odpowiedniego oznakowania ewakuacyjnego uzgodnionego z rzeczoznawcą.

Odpowiedź:

Odpowiedź zostanie udzielona w późniejszym terminie.

Pytanie 325

W celu upewnienia się, że wykonawcy udało się pobrać z serwera kompletną dokumentację projektową, proszę o udostępnienie listy rysunków oraz innych elementów (załączniki itd.).

Odpowiedź:

Zamawiający udostępni listę rysunków oraz innych elementów po udzieleniu odpowiedzi na wszystkie pytania.

Pytanie 326

Proszę o potwierdzenie, czy projekt zawiera komplet niezbędnych zasilaczy pożarowych?

Odpowiedź:

Odpowiedź zostanie udzielona w późniejszym terminie.

Pytanie 327

Proszę o informację czy wentylacja / klimatyzacja pomieszczeń stacji trafo została zaprojektowana dobrana przy uwzględnieniu zasilania ppoż ?

Odpowiedź:

Odpowiedź zostanie udzielona w późniejszym terminie.

Pytanie 328

Czy na dachu obiektu należy stosować koryta kablowe i pokrywy wyłącznie typu ciężkiego?

Odpowiedź:

Odpowiedź zostanie udzielona w późniejszym terminie.

Pytanie 329

Jaką grubość blachy należy stosować dla poszczególnych koryt kablowych?

Odpowiedź:

Odpowiedź zostanie udzielona w późniejszym terminie.

Pytanie 330

Czy zachodzi konieczność wyłączenia UPS z przycisku przeciwpożarowego wyłącznika prądu? – jeśli tak proszę o rozwiązanie w jaki sposób to wykonać.

Odpowiedź:

Odpowiedź zostanie udzielona w późniejszym terminie.

Pytanie 331

Proszę o przedstawienie wagi wypełnionych poszczególnych koryt kablowych celem doboru odpowiedniego systemu zawiesi przy udziale producenta wybranego do realizacji budowy.

Odpowiedź:

Odpowiedź zostanie udzielona w późniejszym terminie.

Pytanie 332

Czy przekazanie sygnałów do jednostki straży pożarnej wraz z realizacją części formalnej w tym wykonanie projektu dla tego zakresu oraz uzgodnień leżą po stronie wykonawcy?

Odpowiedź:

Odpowiedź zostanie udzielona w późniejszym terminie.

Pytanie 333

Proszę o wskazanie detalu lub opisu, informacji zamknięć drzwi przebieralni. (W jaki sposób blokowane są drzwi wejściowe do przebieralni).

Odpowiedź:

Odpowiedź zostanie udzielona w późniejszym terminie.

Pytanie 334

Czy suszarki do włosów wchodzą w zakres realizacji? Jeśli tak to proszę o przedstawienie szczegółowych parametrów dotyczących suszarek do włosów.

Odpowiedź:

Odpowiedź zostanie udzielona w późniejszym terminie.

Pytanie 335

Czy inwestor wymaga zastosowania rozwiązań dla osób z niepełnosprawnościami w elementach zagospodarowania terenu np. obniżane krawężniki, dojścia do przejść, stosowanie kostki integracyjnej itp.? Jeśli tak proszę o wskazanie elementów w dokumentacji.

Odpowiedź:

Odpowiedź zostanie udzielona w późniejszym terminie.

Pytanie 336

Proszę o podanie algorytmów / zasady programowania „zegarków” do szafek ubraniowych i powiązania z szafkami na buty. Proszę o wskazanie doprowadzenia okablowania do szafek.

Odpowiedź:

Odpowiedź zostanie udzielona w późniejszym terminie.

Pytanie 337

Schematy elektryczne rozdzielnic niejasno określają jaki typ gniazd elektrycznych ma być zastosowany w obiekcie. Czy Wykonawca ma się opierać przy wycenieniu na elementach wskazanych na rzutach? W przypadku floorboxów proszę o wskazanie liczby modułów oraz typu/materiału z jakich mają być wykonane, nośności i innych elementów.

Odpowiedź:

Odpowiedź zostanie udzielona w późniejszym terminie.

Pytanie 338

Czy wykonawca ma przewidzieć na elewacji podświetlany napis i grafikę dla obiektu, numer policyjny i elementy? Czy wykonany został projekt informacji wizualnej oraz czy jest to przedmiotem toczącego się postępowania?

Odpowiedź:

Odpowiedź zostanie udzielona w późniejszym terminie.

Pytanie 339

Czy wykonawca powinien stosować w obiekcie drzwi wyłącznie bezprogowe, które są dostosowane dla niepełnosprawnych? Czy wymaga się stosowania „kopników” wzmacnianych na drzwiach? – jeśli tak to na których.

Odpowiedź:

Odpowiedź zostanie udzielona w późniejszym terminie.

Pytanie 340

Proszę o jasne oznaczenie na schemacie elektrycznym, które instalacje mają być zrealizowane w etapie A. Jest to niejednoznaczne i uniemożliwia prawidłową wycenę.

Odpowiedź:

Odpowiedź zostanie udzielona w późniejszym terminie.

Pytanie 341

Proszę o wskazanie doborów baterii dla central SSP, KD oraz zasilaczy pożarowych niezbędnych do wyceny baterii i zasilaczy buforowych.

Odpowiedź:

Odpowiedź zostanie udzielona w późniejszym terminie.

Pytanie 342

Proszę o podanie parametrów technicznych centrali deszczowej, brak informacji w projekcie.

Odpowiedź:

Odpowiedź zostanie udzielona w późniejszym terminie.

Pytanie 343

Proszę o podanie parametrów technicznych zestawu hydroforowego na cele bytowe, brak informacji w projekcie.

Odpowiedź:

Odpowiedź zostanie udzielona w późniejszym terminie.

Pytanie 344

Proszę o podanie parametrów technicznych zestawu hydroforowego na cele pożarowe, brak informacji w projekcie.

Odpowiedź:

Odpowiedź zostanie udzielona w późniejszym terminie.

Pytanie 345

Prosimy o informacje dotyczące tłumika do komina agregatu kogeneracji tj. średnica wyjścia z urządzenia, jeśli przyłączy kołnierzowe to otworowanie, moc strumień masowy spalin, nadciśnienie na wyjściu spalin, akustyczne widmo spalin.

Odpowiedź:

Odpowiedź zostanie udzielona w późniejszym terminie.

Pytanie 346

Na przekroju A-A w osiach ~ 13'-15 zaznaczona jest warstwa dachu RF.DA4A, natomiast na rzucie dachu oznaczone są w tym miejscu deski tarasowe. Prosimy o wyjaśnienie nieścisłości.

Odpowiedź:

Odpowiedź zostanie udzielona w późniejszym terminie.

Pytanie 347

Na przekroju A-A w osiach 12-13 zaznaczona jest warstwa dachu RF.DA4A, natomiast na rzucie dachu oznaczone jest w tym miejscu nawierzchnia mineralna. Prosimy o wyjaśnienie nieścisłości.

Odpowiedź:

Odpowiedź zostanie udzielona w późniejszym terminie.

Pytanie 348

Prosimy o udzielenie informacji na temat wytycznych wykonania instalacji grzewczych i instalacji wody lodowej. W opisie technicznym rozdziale 5.7 w pkt. 5.7.2 oraz w rozdziale 4.11 w punkcie 4.11.1 zostały opisane rury:

- Wielowarstwowe,
- Stalowe w systemie rowkowym,
- Stalowe spawane,
- Ze stali nierdzewnej.

Prosimy jednoznacznie określić jaki rodzaj rury należy zastosować do konkretnego rodzaju instalacji, ponieważ w powyższych punktach zostały przywołane wszystkie instalacje.

Odpowiedź:

Odpowiedź zostanie udzielona w późniejszym terminie.

Pytanie 349

W nawiązaniu do trwającej procedury przetargowej na wyżej wymienione zadanie, zwracamy się z uprzejmą prośbą o zmianę terminu składania ofert na dzień 22 listopada 2024 r., aby umożliwić wszystkim uczestnikom przetargu prawidłowe przygotowanie oferty. Szeroki zakres dokumentacji przetargowej jak i licznie zadane pytania, wynikające z nieścisłości projektowych, dotyczących ważnych i cenotwórczych kwestii oraz brak edytowalnej wersji dokumentacji znacząco wydłużają czas potrzebny na analizę projektów oraz przygotowanie prawidłowo skalkulowanej i konkurencyjnej oferty. Wszystkie uzyskane od Państwa do tej pory odpowiedzi analizowane są również przez firmy podwykonawcze, co stwarza dodatkowe trudności w pozyskaniu rzetelnych i korzystnych ofert. Dodatkowy czas pozwoli szczegółowo przeanalizować nadesłane odpowiedzi i przygotować dla Państwa jak najkorzystniejszą ofertę. Dokładamy wszelkich starań, aby oferta została rzetelnie przygotowana i spełniła Państwa oczekiwania, jednak aktualny termin złożenia ofert może skutkować nieprawidłowym oszacowaniem wartości inwestycji.

Odpowiedź:

Zamawiający przedłuża termin składania i otwarcia ofert zgodnie z informacją poniżej.

Pytanie 350

Prosimy o wyjaśnienie, czy w ramach kryterium oceny ofert dot. doświadczenia osób wyznaczonych do realizacji zamówienia (specjaliści) – X3 opisanego w Rozdz. XVII. pkt. 4. ppkt 5) Zamawiający dopuszcza, aby jedna wskazana osoba (specjalista) posiadała doświadczenie w więcej niż jednym zakresie spośród opisanych w lit. od a) do e). I czy w związku z czym, odnosząc się do zapisów Rozdz. XVII. pkt. 4. ppkt 4) Zamawiający przyzna maksymalną ilość punktów w tym kryterium, jeśli Wykonawca wykaże zespół składający się z mniej niż 5 osób o doświadczeniu wskazanym z ppkt. 5 lit od a) do e), jednak co najmniej jedna ze wskazanych osób posiadać będzie doświadczenie opisane w więcej niż jednym zakresie spośród opisanych w lit. od a) do e) (przykładowo Wykonawca wskaże 4 osoby, gdzie 3 osoby będą posiadać doświadczenie w zakresie opisanym w lit. od b) do d) jako np. kierownicy robót, a jedna osoba w zakresie opisanym w lit. a) i e) jako np. kierownik budowy)

Odpowiedź:

Zamawiający podtrzymuje postanowienia SWZ (rozdział XVII pkt 4 ppkt 4), tj. „W celu otrzymania maksymalnej ilości punktów w tym kryterium wykonawca zobowiązany jest wykazać zespół składający się co najmniej z 5 osób o doświadczeniu wskazanym

poniżej w ppkt 5 lit. od a do e”, nie dopuszczając w tym zakresie łączenia poszczególnych funkcji. Każde 4 punkty (o których mowa w rozdziale XVII pkt 4 ppkt 5 lit. od a do e) są przypisane do jednej osoby.

Pozostałe zmiany SWZ

I. Rozdział XX. TERMIN ZWIĄZANIA OFERTA

Dotychczasowa treść zostaje usunięta, a w jej miejsce zostaje wprowadzona następująca treść:

Wykonawca jest związany ofertą począwszy od dnia składania ofert do dnia:
21 lutego 2025 r.

II. Rozdział XXI. SPOSÓB ORAZ TERMIN SKŁADANIA OFERT

Dotychczasowa treść pkt 1 zostaje usunięta, a w jej miejsce zostaje wprowadzona następująca treść:

1. Ofertę z załącznikami należy przekazać w formie elektronicznej za pośrednictwem platformy przetargowej w sposób opisany w rozdziale XIV w terminie

do godz. 10:00 w dniu 25 listopada 2024r.

III. Rozdział XXII. TERMIN OTWARCIA OFERT

Dotychczasowa treść pkt 1 zostaje usunięta, a w jej miejsce zostaje wprowadzona następująca treść:

1. Otwarcie ofert nastąpi
o godz. 10:30 w dniu 25 listopada 2024 r.

Przewodnicząca komisji przetargowej

Załączniki:

245-PW-ARC-EA-DET-00-3435-A0 - REWIZJA 0 - 07.10.2024 r. (111).pdf
245-PW-ARC-EA-RZU-00-2210-A3 - REWIZJA 2 - 15.10.2024 r. (114).pdf
245-PW-ARC-EA-DET-ZZ-3304-A1 - REWIZJA 1 - 16.09.2024 r. (240).pdf
245-PW-ARC-EA-RZU-00-3305-A1 - REWIZJA 1 - 16.09.2024 r. (241).pdf