

PROJEKT BUDOWLANY PROJEKT ZAGOSPODAROWANIA TERENU


Nazwa zamierzenia: *Przebudowa dojazdu pożarowego nr 27.*

Adres: *Pusta Dąbrówka gm. Golub-Dobrzyń*

Lokalizacja zamierzenia: *działki nr 39/3, 5143, 5144, 5145/1,
5146/1, 5147/2, 5147/3, 5148/1, 5152, 5153
obr.0013 Pusta Dąbrówka jedn.ewid. 040503_2
Golub-Dobrzyń (G)*

Inwestor: *Nadleśnictwo Golub-Dobrzyń
Konstancjewo 3a
87-400 Golub-Dobrzyń*

Branża: *zagospodarowanie terenu*

Imię i nazwisko	Specjalność	Numer uprawnień	Data opracowania	Podpis	Branża/funkcja
inż. Andrzej Osłowski	konstrukcyjno-budowlana	WAM/0003/ POOK/03	Grudzień 2023		projektant

SPIS ZAWARTOŚCI

I.	Część opisowa projektu.	
1.	Opis techniczny.	str. 3
2.	Orientacja.	str. 9
II.	Część rysunkowa projektu.	
1.	Projekt zagospodarowania terenu.	str. 10
III.	Dokumenty dołączone do projektu	
1.	Kopia uprawnień budowlanych, zaświadczenia o przynależności do izby samorządu zawodowego projektanta branży drogowej.	str. 14
2.	Oświadczenie projektanta o sporządzeniu projektu zgodnie z obowiązującymi przepisami i zasadami wiedzy technicznej.	str. 16

OPIS TECHNICZNY

1.0.0.Przedmiot i cel opracowania.

Przedmiotem objętego niniejszym opracowaniem zamierzenia budowlanego jest projekt zagospodarowania terenu dla zadania pn. Przebudowa dojazdu pożarowego nr 27 położonego na działkach nr 39/3, 5143, 5144, 5145/1, 5146/1, 5147/2, 5147/3, 5148/1, 5152, 5153 obr.0013 Pusta Dąbrówka jedn.ewid. 040503_2 Golub-Dobrzyń (G). Inwestorem dla projektowanej inwestycji jest Nadleśnictwo Golub-Dobrzyń z/s Konstancjewo 3a 87-400 Golub-Dobrzyń. Opracowanie niniejsze stanowi projekt zagospodarowania terenu projektowanego zamierzenia o którym mowa w rozdziale 2 rozporządzenia Ministra Rozwoju z dnia 11 września 2020 roku w sprawie szczegółowego zakresu i formy projektu budowlanego (t.j. Dz. U. z 2022 r. poz. 1679).

2.0.0.Podstawa opracowania.

Podstawę opracowania stanowią:

- aktualna mapa sytuacyjno-wysokościowa w skali 1:500 do celów projektowych,
- wytyczne do projektowania ustalone przez Inwestora,
- ustawa z dnia 7 lipca 1994 r. Prawo budowlane (t.j. Dz. U. z 2023 r. poz. 682 ze zmianami),
- Wytyczne prowadzenia robót drogowych w lasach PGL LP 2013,
- rozporządzenia Ministra Środowiska z dnia 22 marca 2006 roku w sprawie szczegółowych zasad zabezpieczenia przeciwpożarowego lasów (t.j. Dz. U. z 2022 r. poz. 1065)
- rozporządzenie Ministra Rozwoju z dnia 11 września 2020 roku w sprawie szczegółowego zakresu i formy projektu budowlanego (t.j. Dz. U. z 2022 r. poz. 1679),
- wizje lokalne i pomiary w terenie,

3.0.0.Opis istniejącego stanu zagospodarowania terenu wraz z informacją o obiektach budowlanych przeznaczonych do rozbiórki.

Projektowany do przebudowy dojazd pożarowy nr 27 stanowi połączenie istniejących dróg publicznych: drogi gminnej nr 110220C Pusta Dąbrówka – Tomkowo oraz drogi powiatowej nr 2116C Wrocki – Pusta Dąbrówka – Radziki Duże. Droga gminna posiada nawierzchnię gruntową naturalną o zmiennej szerokości, droga powiatowa posiada jezdnię o nawierzchni bitumicznej o szerokości ok. 5,30 m. Przebudowywana droga w całości przebiega przez tereny stanowiące las (Ls) będący w zarządzie Nadleśnictwa Golub-Dobrzyń. Ewidencyjnie droga ta ma długość 2,2 km. Jezdnię drogi objętej niniejszym opracowaniem stanowi nawierzchnia gruntowa naturalna o szerokości 3,5 – 6,0 m. Stan techniczny nawierzchni jezdni jest zły, posiada ona liczne koleiny (z powodu niedostosowania obciążeń ruchem do jej nośności). Droga nie jest wyposażona w pobocza. Odwodnienie nawierzchni jezdni powierzchniowo na przyległy do jezdni teren. Ze względu na konfigurację terenu, spływ wód opadowych i roztopowych z jezdni odbywa się w większości na stronę południową drogi. Poprzez istniejące zjazdy do drogi po stronie P+L włączone są istniejące drogi gospodarcze o jezdniach gruntowych naturalnych o zmiennej szerokości. Lokalnie bezpośrednio przy krawędzi jezdni zlokalizowane jest istniejące zadrzewienie, ograniczające skrajnię drogi. Na skraju drogi ustawione są „ambony myśliwskie”. W granicach obszaru objętego opracowaniem nie występuje zabudowa kubaturowa oraz infrastruktura techniczna. W km 1+829,80 pod koroną drogi zlokalizowany jest istniejący przepust drogowy Dn500 bet prowadzący wody w rowie melioracyjnym (melioracje leśne) pod drogą. Stan techniczny przepustu zły, częściowo niedrożny, wylot zarwany. Obszar

realizacji projektowanej przebudowy jest położony na obszarach objętych formami ochrony przyrody – Obszar Chronionego Krajobrazu Dolina Drwęcy. Projektowana budowa drogi nie narusza zasad ochrony tego Obszaru, określonych w uchwale nr XXXVIII/656/17 Sejmiku Województwa Kujawsko-Pomorskiego z dnia 27 listopada 2017 r. w sprawie Obszaru Chronionego Krajobrazu Doliny Drwęcy. W bezpośrednim sąsiedztwie drogi zlokalizowany jest Rezerwat Rzeki Drwęca oraz obszar ochrony Natura 2000 – Dolina Drwęcy. Projektowane zamierzenie nie jest zlokalizowane w granicach tych obszarów. W ramach rozbiórek projektuje się rozbiórkę istniejącego nieczynnego przepustu pod drogą oraz fragmentu nawierzchni bitumicznej wraz z podbudową na zjeździe z drogi powiatowej. Przystawienia lub demontażu wymagają również istniejące wzdłuż drogi „ambony myśliwskie”. Czynności tej dokonają ich właściciele.

4.0.0. Projektowane zagospodarowanie terenu.

4.1.0. Własności nieruchomości:

L.p.	Numer działki	Obręb	Nazwa lub imię i nazwisko	Siedziba lub adres zamieszkania
1.	39/3 (dr)	0013 Pusta Dąbrówka	Powiat Golubsko-Dobrzyński	Pl. Tysiąclecia 25 87-400 Golub-Dobrzyń
2.	5143 (Ls)	0013 Pusta Dąbrówka	Skarb Państwa PGL LP Nadleśnictwo Golub-Dobrzyń	Konstancjewo 3a 87-400 Golub-Dobrzyń
3.	5144 (Ls)	0013 Pusta Dąbrówka	Skarb Państwa PGL LP Nadleśnictwo Golub-Dobrzyń	Konstancjewo 3a 87-400 Golub-Dobrzyń
4.	5145/1 (Ls)	0013 Pusta Dąbrówka	Skarb Państwa PGL LP Nadleśnictwo Golub-Dobrzyń	Konstancjewo 3a 87-400 Golub-Dobrzyń
5.	5146/1 (Ls)	0013 Pusta Dąbrówka	Skarb Państwa PGL LP Nadleśnictwo Golub-Dobrzyń	Konstancjewo 3a 87-400 Golub-Dobrzyń
6.	5147/2 (Ls)	0013 Pusta Dąbrówka	Skarb Państwa PGL LP Nadleśnictwo Golub-Dobrzyń	Konstancjewo 3a 87-400 Golub-Dobrzyń
7.	5147/3 (Ls)	0013 Pusta Dąbrówka	Skarb Państwa PGL LP Nadleśnictwo Golub-Dobrzyń	Konstancjewo 3a 87-400 Golub-Dobrzyń
8.	5148/1 (Ls)	0013 Pusta Dąbrówka	Skarb Państwa PGL LP Nadleśnictwo Golub-Dobrzyń	Konstancjewo 3a 87-400 Golub-Dobrzyń
9.	5152 (Ls)	0013 Pusta Dąbrówka	Skarb Państwa PGL LP Nadleśnictwo Golub-Dobrzyń	Konstancjewo 3a 87-400 Golub-Dobrzyń
10.	5153 (Ls)	0013 Pusta Dąbrówka	Skarb Państwa PGL LP Nadleśnictwo Golub-Dobrzyń	Konstancjewo 3a 87-400 Golub-Dobrzyń

4.2.0. Opis projektowanej przebudowy drogi.

Projektuje się przebudowę istniejącej drogi poprzez wykonanie na odcinku długości 2.181,50 m. Początek projektowanej przebudowy zlokalizowany jest na granicy pasa drogowego drogi gminnej (bez zajmowania jej terenu), koniec zlokalizowany jest na zachodniej krawędzi jezdni drogi powiatowej. Na odcinku od km 0+000,00 do km

2+126,00 projektuje się wykonanie nawierzchni jezdni z kruszywa łamanego stabilizowanego mechanicznie 0/31,5 90/3 (kruszywo granitowe) a na odcinku od km 2+126,00 do km 2+181,50 nawierzchni jezdni z płyt betonowych wielootworowych typu YOMB. Szerokość nawierzchni jezdni na całym przebudowywanym odcinku drogi wynosi 3,5 m. W miejscach wskazanych na planszy projektu zagospodarowania terenu projektuje się wykonanie przy jezdni mijanek o długości 23,0 m i szerokości 3,0 m. Nawierzchnia projektowanych mijanek z kruszywa łamanego stabilizowanego mechanicznie 0/31,5 90/3 (kruszywo granitowe). Po północnej stronie mijanki M-4 projektuje się przygotowanie miejsca do składowania drewna. Nawierzchnia miejsca gruntowa naturalna, z wykorzystaniem gruntu pozyskanego z wykopów. Przy krawędzi projektowanych nawierzchni jezdni i mijanek projektuje się wykonanie poboczy z kruszywa łamanego betonowego z recyklingu 0/63 o szerokości 0,75 m. Spadki poprzeczne nawierzchni jezdni i mijanek daszkowe i jednostronne 3,0 %. Spadek poprzeczny pobocza 6,0%. W miejscach wskazanych na planszy projektu zagospodarowania terenu projektuje się odbudowę istniejących rowów przydrożnych i nadanie im wymaganych parametrów technicznych (zgodnie z rysunkiem przekrojów normalnych). Odprowadzenie wód opadowych i roztopowych z projektowanych nawierzchni jezdni, mijanek i poboczy powierzchniowo do projektowanych do odbudowy odcinków rowów oraz na przyległy do korony drogi teren. W związku z projektowaną przebudową drogi, nie zmieni się jej długość w porównaniu ze stanem istniejącym. W miejscu istniejącego przepustu, po dokonaniu jego demontażu, projektuje się jego odbudowę poprzez wykonanie nowego przewodu z rur HDPE 600 SN-8 długości 6,3 m. Wlot i wylot przepustu obudowane prefabrykowanymi elementami betonowymi.

4.3.0.Sposób odprowadzania ścieków.

Nie dotyczy – odprowadzane z projektowanej nawierzchni jezdni, mijanek i poboczy wody opadowe i roztopowe nie są ściekami.

4.4.0.Układ komunikacyjny.

Projektowane zamierzenie budowlane nie jest związane z wykonaniem nowego układu komunikacyjnego. Projektowana przebudowa drogi polega na przywróceniu jej właściwości techniczno-użytkowych.

4.5.0.Dostęp do drogi publicznej.

Projektowany do budowy dojazd pożarowy, poprzez istniejące zjazdy, posiada dostęp do drogi publicznej – nr 110220C Pusta Dąbrówka – Tomkowo (droga gminna) oraz drogi nr 2116C Wrocki – Pusta Dąbrówka – Radziki Duże (droga powiatowa).

4.6.0.Parametry techniczne sieci i urządzeń uzbrojenia terenu.

W obszarze projektowanej przebudowy nie występują istniejącej sieci i urządzenia uzbrojenia terenu. Projektuje się budowę, w miejscu projektowanego do rozbiórki, nowego przepustu z rur HDPE 600 SN-8 długości 6,3 m.

4.7.0.Ukształtowanie terenu i układ zieleni, w zakresie niezbędnym do uzupełnienia części rysunkowej projektu zagospodarowania terenu.

Projektowane zamierzenie położonej jest na terenie działek z ustalonym użytkowaniem jako Ls (lasy) i dr (droga). Pas terenu użytkowany jako droga zlokalizowany jest na obszarze tych użytków. Stanowi on wolny od zalesień pas terenu, na którym zlokalizowana jest droga. Przyległe do niego tereny są zadrzewione. Pod względem krajobrazowym, na początkowym odcinku przebudowywanej drogi występują równinne i pofalowane tereny nizin. W końcowym przebiegu, droga przebiega na krawędzi doliny koryta rzeki Drwęcy. Cały przebieg drogi zlokalizowany jest na terenie z nachyleniem w kierunku południowym (do rzeki Drwęca). Rzędna istniejącej nawierzchni na granicy pasa drogowego drogi gminnej (początek opracowania) wynosi 75,75 mnpm, na krawędzi jezdni drogi powiatowej (koniec opracowania) wynosi 68,93 mnpm. Najwyższa rzędna istniejącego

terenu w osi projektowanej drogi wynosi 79,59 mnpm, najniższa rzędna wynosi 65,40 mnpm. Nie projektuje się zmian ukształtowania terenu przyległego do przebudowywanej drogi. W stanie projektowanym niweleta nawierzchni drogi przebiega w zbliżeniu do niwelety istniejącej, z niewielkim jej wyniesieniem.

4.8.0. Zestawienia powierzchni.

4.8.1. Powierzchnia zabudowy projektowanych i istniejących obiektów budowlanych.

- powierzchnia terenu objętego niniejszym opracowaniem (powierzchnia położona w liniach rozgraniczających teren inwestycji) – 21.840,0 m²,

4.8.2. Powierzchnia dróg, parkingów, placów i chodników.

- powierzchnia jezdni drogi i mijanek o nawierzchni z kruszywa łamanego – 10.050,0 m²,
- powierzchnia jezdni drogi o nawierzchni z płyt betonowych – 245,0 m²,
- powierzchnia projektowanych poboczy z kruszywa betonowego – 3.385,0 m²,

4.8.3. Powierzchnia biologicznie czynna.

Nie dotyczy. Nie ustala się powierzchni biologicznie czynnej dla projektowanego zamierzenia.

4.8.4. Powierzchnia innych części terenu, niezbędnych do sprawdzenia zgodności z ustaleniami miejscowego planu zagospodarowania przestrzennego lub decyzją o warunkach zabudowy i zagospodarowania terenu – nie dotyczy. Dla miejsca lokalizacji projektowanego zamierzenia nie obowiązują ustalenia miejscowego planu zagospodarowania terenu. Projektowane zamierzenie nie wymaga ustalenia w drodze decyzji warunków zabudowy. Całość projektowanej budowy zlokalizowana jest w granicach istniejącego pasa terenu istniejącej drogi.

4.9.0. Pozostałe informacje i dane o projektowanym zamierzeniu.

4.9.1. Ograniczenia lub zakazy w zabudowie i zagospodarowaniu terenu wynikające z aktów prawa miejscowego lub decyzji o warunkach zabudowy i zagospodarowania terenu – nie dotyczy. Dla miejsca lokalizacji projektowanego zamierzenia nie obowiązują ustalenia miejscowego planu zagospodarowania terenu. Dla projektowanego zamierzenia nie została wydana decyzja o warunkach zabudowy.

4.9.2. Informacja o wpisie do rejestru zabytków lub gminnej ewidencji zabytków oraz położeniu na obszarze objętym ochroną konserwatorską - nie dotyczy. W liniach rozgraniczających teren inwestycji brak jest zabytków wpisanych do rejestru zabytków i do gminnej ewidencji zabytków.

4.9.3. Dane określające wpływ eksploatacji górniczej na teren zamierzenia budowlanego – nie dotyczy. Projektowane zamierzenie budowlane nie znajduje się w granicach terenu eksploatacji górniczej.

4.9.4. Informacja o charakterze, cechach istniejących i przewidywanych zagrożeń dla środowiska oraz higieny i zdrowia użytkowników projektowanych obiektów budowlanych i ich otoczenia w zakresie zgodnym z przepisami odrębnymi.

Projektowane zamierzenie budowlane nie będzie źródłem zagrożeń dla środowiska oraz higieny i zdrowia użytkowników projektowanych obiektów budowlanych i ich otoczenia. Zamierzenie obejmuje wykonanie przebudowy istniejącego dojazdu pożarowego. Po dokonaniu przebudowy nie zmieni się charakter użytkowania dojazdu. Nie przewiduje się również zwiększenia natężenia ruchu na drodze. Niebędące ściekami wody opadowe i roztopowe z projektowanych powierzchni nawierzchni będą odprowadzane powierzchniowo do gruntu na przyległym terenie i do projektowanych do odbudowy rowów przydrożnych. Projektowana przebudowa nie jest kwalifikowana do przedsięwzięć mogących znacząco oddziaływać na środowisko na podstawie przepisów rozporządzenie Rady Ministrów z dnia 10 września 2019 roku w sprawie przedsięwzięć mogących znacząco oddziaływać na środowisko (Dz. U. z 2019 r. poz.

1839 ze zmianami). Projektowana przebudowa położona jest na Obszarze Chronionego Krajobrazu - Dolina Drwęcy. Projektowana przebudowa drogi nie narusza zasad ochrony tego Obszaru, określonych w uchwale nr XXXVIII/656/17 Sejmiku Województwa Kujawsko-Pomorskiego z dnia 27 listopada 2017 r. w sprawie Obszaru Chronionego Krajobrazu Doliny Drwęcy. W bezpośrednim sąsiedztwie drogi zlokalizowany jest Rezerwat Rzeki Drwęca oraz obszar ochrony Natura 2000 – Dolina Drwęcy. Projektowane zamierzenie nie jest zlokalizowane w granicach tych obszarów. Ocena oddziaływania na obszary Natura 2000 zostanie dokonana przy prowadzeniu postępowań w sprawie ustalenia warunków zabudowy, wydania decyzji o pozwoleniu na budowę lub po zgłoszeniu wykonania robót budowlanych.

4.9.5. Dane dotyczące warunków ochrony przeciwpożarowej, w szczególności o drogach pożarowych oraz przeciwpożarowym zaopatrzeniu w wodę, wraz z ich parametrami technicznymi.

Warunki ochrony przeciwpożarowej lasów regulują przepisy rozporządzenia Ministra Środowiska z dnia 22 marca 2006 roku w sprawie szczegółowych zasad zabezpieczenia przeciwpożarowego lasów (t.j. Dz. U. z 2022 r. poz. 1065). Zgodnie z § 7 rozporządzenia, drogi leśne wykorzystywane jako dojazdy pożarowe powinny mieć m.in. następujące parametry (dotyczące projektowanej przebudowy):

- nawierzchnię gruntową lub utwardzoną o nośności co najmniej 10 ton i nacisku osi 5 ton – warunek spełniony,
- promienie zewnętrzne łuków o długości co najmniej 11 m – warunek spełniony,
- odstęp pomiędzy koronami drzew o szerokości co najmniej 6 m, zachowany do wysokości 4 m od nawierzchni jezdni – warunek spełniony,
- jezdnię o szerokości co najmniej 3 m – warunek spełniony,

4.9.6. Inne niezbędne dane wynikające ze specyfiki, charakteru i stopnia skomplikowania obiektu budowlanego lub robót budowlanych – nie dotyczy.

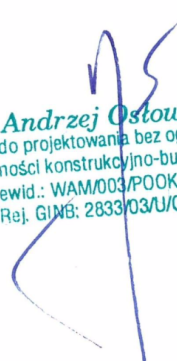
5.0.0. Informacja o obszarze oddziaływania obiektu.

Obszar oddziaływania, o którym mowa w art. 3 pkt 20 ustawy z dnia 7 lipca 1994 roku Prawo budowlane (t.j. Dz. U. z 2023 r. poz. 682 ze zmianami), obejmuje położone w granicach istniejącego pasa drogi przeznaczonej do budowy na części działek numer 5143, 5144, 5145/1, 5146/1, 5147/2, 5147/3, 5148/1, 5152, 5153 oraz na działce nr 39/3 (stanowiącej pas drogowy drogi powiatowej) obr.0013 Pusta Dąbrówka jedn.ewid. 040503_2 Golub-Dobrzyń (G). Obszar ten wyznaczono w oparciu o przepisy Wytycznych prowadzenia robót drogowych w lasach (wydawnictwo PGL LP 2013), przepis § 7 rozporządzenia Ministra Środowiska z dnia 22 marca 2006 roku w sprawie szczegółowych zasad zabezpieczenia przeciwpożarowego lasów (t.j. Dz. U. z 2022 r. poz. 1065) oraz przepisy działu II rozporządzenia Ministra Infrastruktury z dnia 24 czerwca 2022 roku w sprawie przepisów techniczno-budowlanych dotyczących dróg publicznych (Dz. U. z 2022 r. poz. 1518).

6.0.0. Uwagi końcowe.

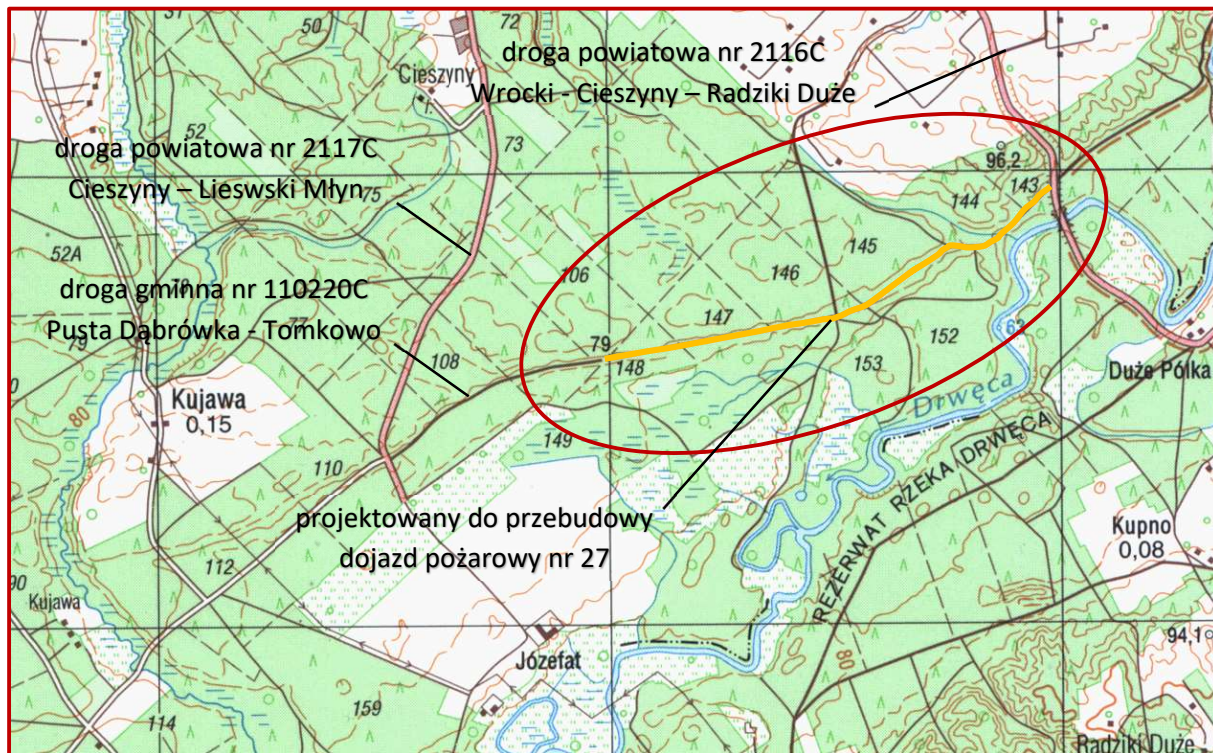
Projektowane roboty realizować zgodnie z ustaleniami niniejszego projektu oraz zgodnie z wymaganiami norm i innymi przepisami związanymi. Przy realizacji robót przestrzegać przepisów BHP w robotach budowlanych. W trakcie prowadzonych robót w stopniu maksymalnym ograniczać oddziaływania na obszary chronione położone na obszarze realizacji inwestycji oraz w bezpośrednim jego sąsiedztwie. Opracowanie niniejsze wraz z projektem architektoniczno-budowlanym i projektem technicznym branży drogowej oraz opiniami, uzgodnieniami, pozwoleniami i innymi dokumentami, o których mowa w art. 33 ust. 2 pkt 1 ustawy Prawo budowlane stanowi kompletny projekt budowlany dla projektowanego zamierzenia budowlanego. Objęte projektem roboty budowlane realizować poza okresami ochronnymi flory i fauny występującej na obszarze realizacji

zamierzenia. Na wejście z robotami w pas drogowy drogi powiatowej uzyskać stosowne zezwolenie od zarządcy drogi. Projekt czasowej organizacji ruchu na prowadzenie robót w tym pasie sporządza i zatwierdza wykonawca robót. Opracowanie niniejsze wraz z projektami architektoniczno-budowlanym i technicznym oraz opiniami i innymi dokumentami, o których mowa w art. 33 ust. 2 pkt 1 ustawy Prawo budowlane, stanowi kompletny projekt budowlany dla projektowanego zamierzenia budowlanego.



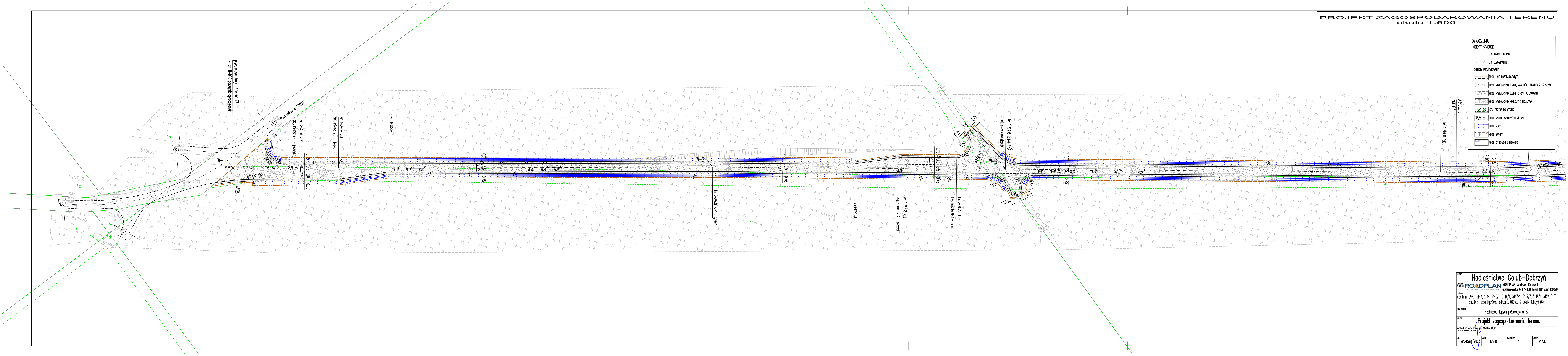
inż. Andrzej Ostowski
Upr. bud. do projektowania bez ograniczeń
w specjalności konstrukcyjno-budowlanej
Nr ewid.: WAM/003/POOK/03
Rej. GINB: 2833/03/U/C

ORIENTACJA



PROJEKT ZAGOSPODAROWANIA TERENU
skala 1:500

OZNACZENIA	
OBIEKTY ISTNIEJĄCE	
	ISTN. GRANICE DZIAŁEK
	ISTN. ZADRZEWIENIE
OBIEKTY PROJEKTOWANE	
	PROJ. LINE ROZGRANICZAJĄCE
	PROJ. NAWIERZCHNIA JEZDNI, ZAJAZDÓW I MIAWEEK Z KRUSZYWA
	PROJ. NAWIERZCHNIA JEZDNI Z PŁYT BETONOWYCH
	PROJ. NAWIERZCHNIA POROCCZY Z KRUSZYWA
	ISTN. DRZEWA DO WYCINCI
	PROJ. RZĘDNE NAWIERZCHNI JEZDNI
	PROJ. RÓWY
	PROJ. SKARPY
	PROJ. DO REMONTU PRZEPUST



autor:
projektant:
wykonawca:
data:
nazwa obiektu:
nazwa projektu:
data:
nazwa obiektu:

Nadlesnictwo Golub-Dobrzyń

ROADPLAN Andrzej Ostowski

ul. Piłsudskiego 6 87-100 Toruń MP 7391050890

ul. Piłsudskiego 6 87-100 Toruń MP 7391050890

obr. 2013 Pusta Ogórówka jedn. ewid. 040503_2 Golub-Dobrzyń (G)

Przebudowa dojazdu posesyjnego nr 27.

Projekt zagospodarowania terenu.

data:
grudzień 2023

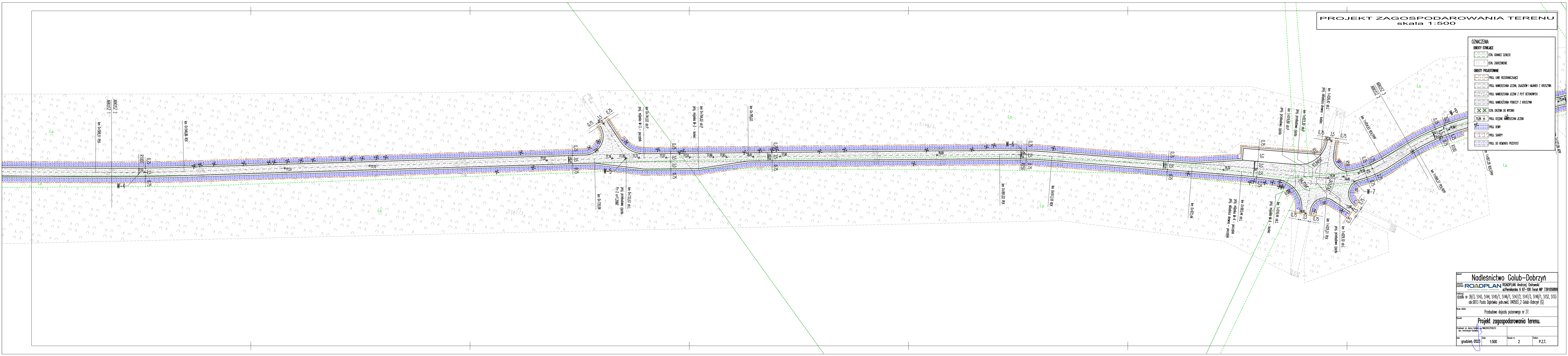
skala:
1:500

prace nr:
1

strona:
P.Z.T.

PROJEKT ZAGOSPODAROWANIA TERENU
skala 1:500

- OZNACZENIA
- OBIEKTY KONTAKTOWE
- ISTN. GRANICE DZIAŁEK
 - ISTN. ZAPORZĘDZENIE
- OBIEKTY PROJEKTOWANE
- PROJ. LINE ROZGRANICZAJĄCE
 - PROJ. NAWIERZCHNIA JEZDNI, ZAJAZDÓW I MUROWEK Z KRUSZYWA
 - PROJ. NAWIERZCHNIA JEZDNI Z PŁYT BETONOWYCH
 - PROJ. NAWIERZCHNIA POBOCZY Z KRUSZYWA
 - ISTN. DRZEWA DO WYCINKI
 - PROJ. RÓWNE NAWIERZCHNI JEZDNI
 - PROJ. SKARPY
 - PROJ. DO REMONTU PRZEPUST



inwestor: Nadleśnictwo Golub-Dobrzyń

projektant: ROADPLAN ROADPLAN Andrzej Ostowski
ul. Piłkarska 6 87-100 Toruń NIP 7391050890

zadanie: drogi nr 39/3, 5143, 5144, 5145/1, 5146/1, 5147/2, 5147/3, 5148/1, 5152, 5153
obr. 0013 Pusta Dobrowa jedn. ewid. 040503_2 Golub-Dobrzyń (G)

nazwa obiektu: Przebudowa dojazdu pożarowego nr 27.

tytuł: Projekt zagospodarowania terenu.

projektant: inż. Andrzej Ostowski
spec. konstrukcyjno-budowlana

data: grudzień 2023

skala: 1:500

rysunek nr: 2

strona: P.Z.T.

PROJEKT ZAGOSPODAROWANIA TERENU
skala 1:500

- OZNACZENIA
- OBIEKTY ISTNIEJĄCE
- ESTN. GRANICE DZIAŁEK
 - ESTN. ZAKRZEWIENIE
- OBIEKTY PROJEKTOWANE
- PROJ. LINE ROZGRANICZAJĄCE
 - PROJ. NUMEROWANA JEZDNI, ZAKRZEWÓW I MAWIER Z KRUSZYNA
 - PROJ. NUMEROWANA JEZDNI Z PŁYT BETONOWYCH
 - PROJ. NUMEROWANA PODROZCZY Z KRUSZYNA
 - ESTN. DRZEWA DO WYCINO
 - PROJ. RZĘDZINE NUMEROWANE JEZDNI
 - PROJ. RÓWNY
 - PROJ. SKARPY
 - PROJ. DO REMONTU PRZEPYST

Nadleśnictwo Golub-Dobrzyń

ROADPLAN Andrzej Ostowski
ul. Piłkarska 6 87-100 Toruń NP 7391050890

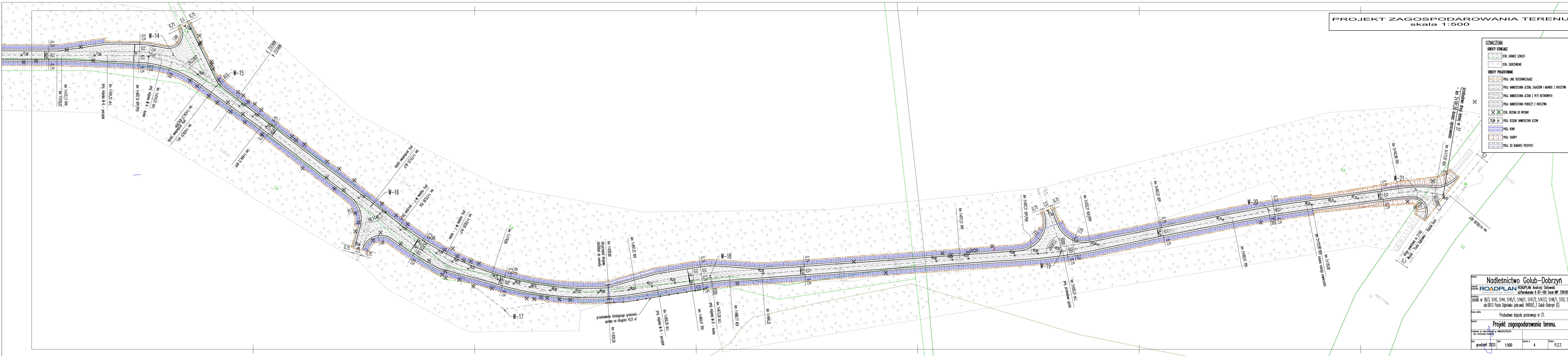
Przebudowa drogi wojewódzkiej nr 27.
Przebudowa dojazdu pożarowego nr 27.

Projekt zagospodarowania terenu.

grudzień 2023 1:500 3 P.Z.T.

PROJEKT ZAGOSPODAROWANIA TERENU
skala 1:500

- OZNACZENIA
- OBIEKTY ISTNIEJĄCE
- STN. GRANICE DZIAŁEK
 - STN. ZAKRZESZENIE
- OBIEKTY PROJEKTOWANE
- PROJ. LINE. ROZGRANICZAJĄCE
 - PROJ. NAWIERZCHNIA JEZDNI, ZAWIĄZÓW I MIAWEX Z KRUSZYNA
 - PROJ. NAWIERZCHNIA JEZDNI Z PŁYT BETONOWYCH
 - PROJ. NAWIERZCHNIA PODCZOY Z KRUSZYNA
 - STN. DRZEWA DO WYCINKI
 - PROJ. RZĘDNE NAWIERZCHNI JEZDNI
 - PROJ. RÓWNY
 - PROJ. SKARPY
 - PROJ. DO REMONTU PRZEPUST



Projektant: Nadleśnictwo Golub-Dobrzyń

Projektant: ROADPLAN Andrzej Ostrowski

ul. Piemarska 6 87-100 Toruń NIP: 7391050899

Adres: 39/3, 5143, 5144, 5145/1, 5146/1, 5147/2, 5147/3, 5148/1, 5152, 5153

obr.0013 Pusta Ogórka jednoc. 040503_2 Golub-Dobrzyń (G)

Wzrost: 157

Przebudowa drogi powiatowej nr 27.

Projekt zagospodarowania terenu.

grudzień 2023

1:500

4

P.Z.T.

Olsztyn, dnia 10 lipca 2003 r.

WAM/OKK/U/25/03

DECYZJA

Na podstawie art. 24 ust.1 pkt 2 ustawy z dnia 15 grudnia 2000 r. o samorządach zawodowych architektów, inżynierów budownictwa oraz urbanistów /Dz.U. z 2001 r. Nr 5 poz. 42, ze zm./, art. 12 ust. 3, art.13 ust.1 pkt 1 i art. 14 ust. 1 pkt 2 ustawy z dnia 07 lipca 1994 r. Prawo budowlane /tekst jednolity Dz.U. z 2000 r. Nr 106, poz.1126 ze zm./, § 4 ust. 2 i § 9 ust.1 rozporządzenia Ministra Gospodarki Przestrzennej i Budownictwa z dnia 30 grudnia 1994 r. w sprawie samodzielnych funkcji technicznych w budownictwie /Dz.U. z 1995 r. Nr 8 poz. 38 ze zm./ oraz art. 104 ust.1 i 2 Kodeksu postępowania administracyjnego /t.j. Dz.U. z 2000 r. Nr 98, poz.1071 ze zm./

Okręgowa Komisja Kwalifikacyjna
nadaje

Panu ANDRZEJOWI WALDEMAROWI OSŁOWSKIEMU
inżynierowi budownictwa
ur. 16 grudnia 1963 r. w Działdowie

UPRAWNIENIA BUDOWLANE

Nr ewid. WAM/0003/POOK/03

**DO PROJEKTOWANIA
BEZ OGRANICZEŃ
W SPECJALNOŚCI KONSTRUKCYJNO-BUDOWLANEJ**

Uprawnienia budowlane do projektowania bez ograniczeń stanowią również podstawę do sprawdzania projektów budowlanych w specjalności objętej tymi uprawnieniami.

UZASADNIENIE

Okręgowa Komisja Kwalifikacyjna Warmińsko-Mazurskiej Okręgowej Izby Inżynierów Budownictwa w Olsztynie na podstawie przeprowadzonego postępowania kwalifikacyjnego oraz pozytywnego wyniku egzaminu, uchwałą Nr 3/2003 z dnia 10 lipca 2003 r. stwierdziła posiadanie wymaganego prawem przygotowania zawodowego koniecznego do uzyskania wymienionych wyżej uprawnień budowlanych.

Wobec powyższego, orzeczono jak na wstępie.

Pouczenie :

1. Zgodnie z art. 12 ust. 7 w/w ustawy Prawo budowlane – podstawę do wykonywania samodzielnych funkcji technicznych w budownictwie stanowi wpis do centralnego rejestru Głównego Inspektora Nadzoru Budowlanego oraz wpis na listę członków właściwej izby samorządu zawodowego.
2. Od decyzji niniejszej służy odwołanie do Krajowej Komisji Kwalifikacyjnej Polskiej Izby Inżynierów Budownictwa, za pośrednictwem Okręgowej Komisji Kwalifikacyjnej Warmińsko-Mazurskiej Okręgowej Izby Inżynierów Budownictwa w Olsztynie, w terminie czternastu dni od dnia jej doręczenia

Otrzymuje:

1. Pan Andrzej Waldemar Osłowski
11-015 Olsztynek, ul. Sportowa 35
2. Okręgowa Rada Izby
3. Główny Inspektor Nadzoru Budowlanego
4. a/a



PRZEWODNICZĄCY
Okręgowej Komisji Kwalifikacyjnej

inż. Janusz Palmowski



Zaświadczenie

o numerze weryfikacyjnym:

KUP-KDA-YWP-I44 *

Pan ANDRZEJ OSŁOWSKI o numerze ewidencyjnym KUP/BD/0033/05

adres zamieszkania [REDACTED]

jest członkiem Kujawsko-Pomorskiej Okręgowej Izby Inżynierów Budownictwa i posiada wymagane ubezpieczenie od odpowiedzialności cywilnej.

Niniejsze zaświadczenie jest ważne do dnia 2024-01-31.

Zaświadczenie zostało wygenerowane elektronicznie i opatrzone bezpiecznym podpisem elektronicznym weryfikowanym przy pomocy ważnego kwalifikowanego certyfikatu w dniu 2023-08-21 roku przez:

Renata Staszak, Przewodniczący Rady Kujawsko-Pomorskiej Okręgowej Izby Inżynierów Budownictwa.

Zgodnie z art. 78¹ K.c.

§ 1. Do zachowania elektronicznej formy czynności prawnej wystarczy złożenie oświadczenia woli w postaci elektronicznej i opatrzenie go kwalifikowanym podpisem elektronicznym.

§ 2. Oświadczenie woli złożone w formie elektronicznej jest równoważne z oświadczeniem woli złożonym w formie pisemnej.

* Weryfikację poprawności danych w niniejszym zaświadczeniu można sprawdzić za pomocą numeru weryfikacyjnego zaświadczenia na stronie Polskiej Izby Inżynierów Budownictwa www.piib.org.pl lub kontaktując się z biurem właściwej Okręgowej Izby Inżynierów Budownictwa.



Strona internetowa Polskiej Izby Inżynierów Budownictwa
www.piib.org.pl

Nazwa zamierzenia: Przebudowa dojazdu pożarowego nr 27.

Adres: Pusta Dąbrówka gm.Golub-Dobrzyń

Lokalizacja zamierzenia: działki nr 39/3, 5143, 5144, 5145/1, 5146/1, 5147/2, 5147/3, 5148/1, 5152, 5153 obr.0013 Pusta Dąbrówka jedn.ewid. 040503_2 Golub-Dobrzyń (G)

Inwestor: Nadleśnictwo Golub-Dobrzyń
Konstancjewo 3a
87-400 Golub-Dobrzyń

OŚWIADCZENIE

Ja niżej podpisany oświadczam, że projekt zagospodarowanie terenu dla opisanego powyżej zamierzenia został sporządzony zgodnie z obowiązującymi przepisami i zasadami wiedzy technicznej.

Imię i nazwisko	Specjalność	Numer uprawnień	Data opracowania	Podpis
inż. Andrzej Osłowski	konstrukcyjno-budowlana	WAM/0003/POOK/03	grudzień 2023	