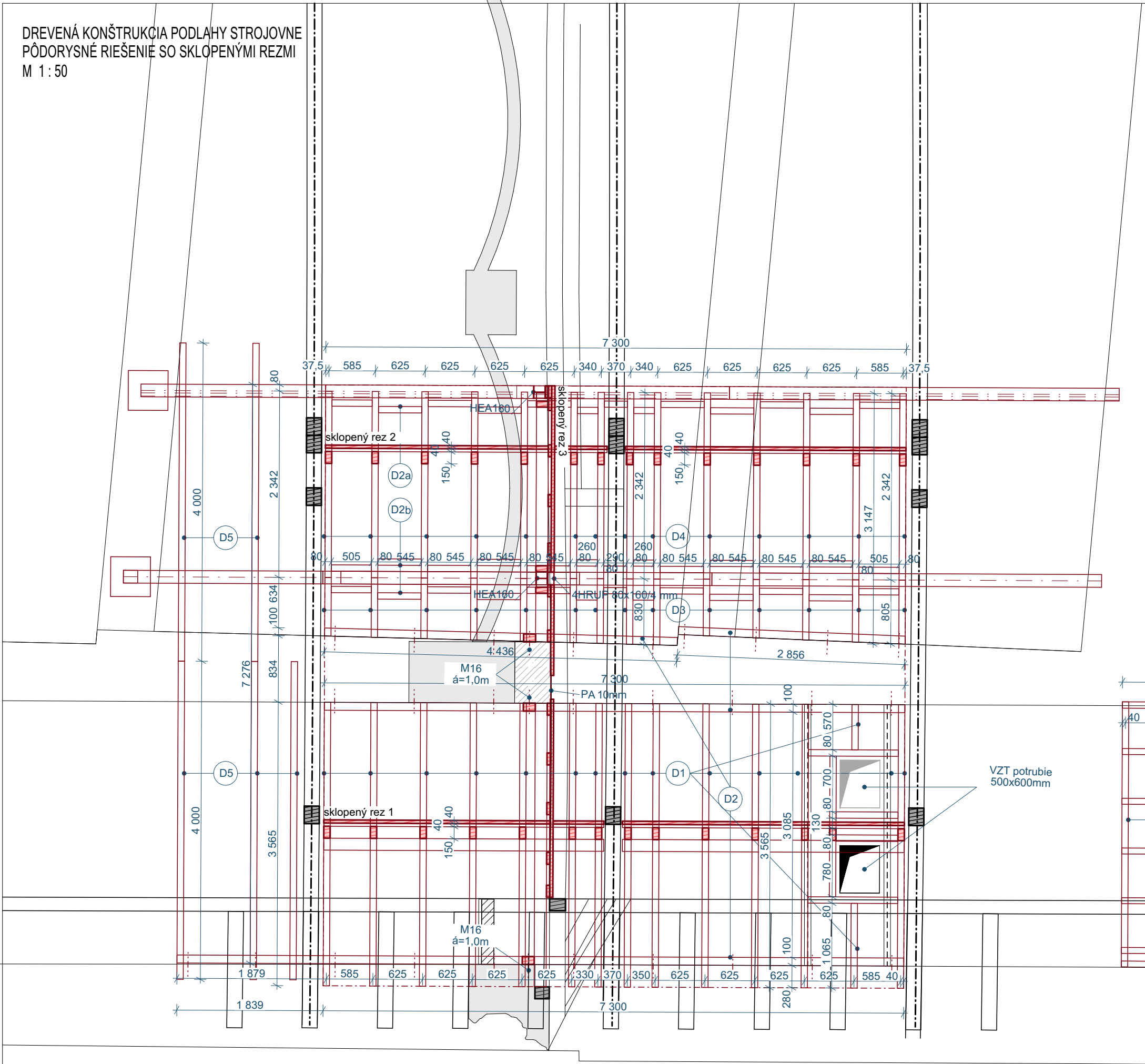


DREVENÁ KONŠTRUKCIA PODLAHY STROJOVNE  
PÔDORYSNÉ RIEŠENIE SO SKLOPENÝMI REZMI  
M 1 : 50



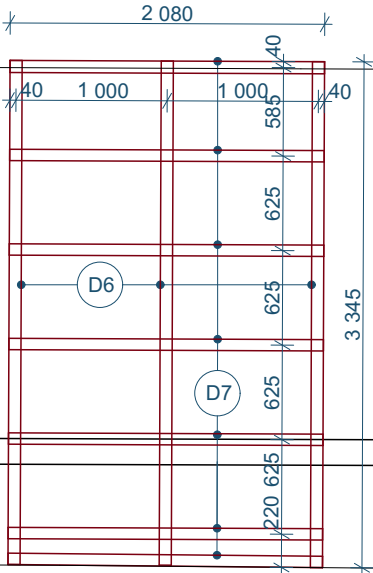
Výpis reziva			
	Strojovňa	kus	dl./m m3
D1	Drevený trám 150x80mm á=0,625m	15	3,6 0,65
D2	Drevený trám 150x100mm	3	7,3bm 0,33
D2a	Drevený trám 150x80mm Stuženie	13	0,55 0,09
D2b	Drevený trám 150x80mm Stuženie	26	0,55 0,17
D3	Drevený trám 150x80mm á=0,625m	14	0,8 0,13
D4	Drevený trám 150x80mm á=0,625m	14	2,5 0,42
	Drevené fošne 40x150mm á=0,625m	28	4 0,67
	spolu		2,46 m3
	Drevené fošne P+D 32x120mm alebo 2x15mm MFP dosky		55 m2

Nová lávka revízny otvor VZT			
D5	Drevený trám 150x80mm	5	4 0,24 m3
	Drevené dosky 30x120mm		8 m2

Za výstupom zo schodiska			
D6	Drevený trám 80x80mm á=1,0m	3	3,35 0,065
D7	Drevený trám 100x80mm á=0,625m	7	2,1 0,117
	spolu		0,182 m3
	Drevené dosky P+D 24x120mm alebo MFP panely hr. 24mm		7 m2

Chemické kotvenie M16, dl. 300mm spolu 35 ks  
Poznámka rezivo:  
jedla akost C24 (SI)

Poznámka:  
- Pred zabudovaním je potrebné všetky drevené prvky ošetriť náterom proti hnilobe, drevokazným hubám a drevokaznému hmyzu.  
- Spoje drevených konštrukcií realizovať ako tesárske, svorníkové a klincové.  
- Dodávka spolu so spojovacím materiálom  
- Chemické kotvenie drev. trámov do žel.bet. venca a murovanej steny

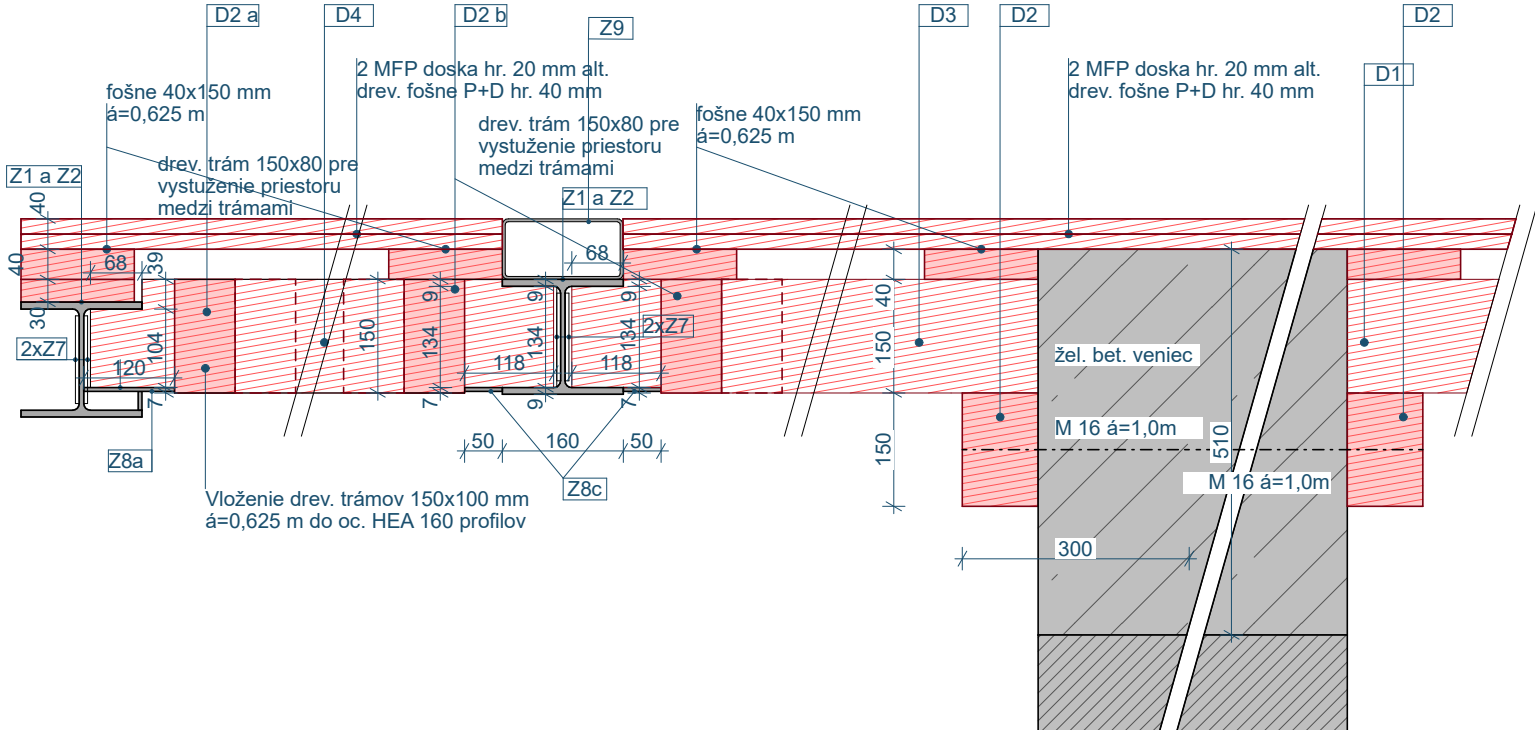


Výpis podláh:

**P9 N Podlaha strojovne:**  
- PVC so soklovou lištou z PVC  
- pozdĺžne palubovka z fošni P+D 40mm / alebo 2x MFP doska hr. 2x20mm  
- priečne fošne 40mm á=625mm  
- drev. rošt 150\*80 hr. 150mm kladený medzi HEA 160 profily

**P10 N Podlaha na povale za schodiskom:**  
- 2x náter lanový olej  
- pozdĺžne palubovka P+D 24mm / alebo MFP doska hr. 24mm  
- tepelná izolácia fúkaná medzi trámy napr. drevovláknitá / Trieda reakcie na oheň podľa EN 13501-1\_ B-s2,d0, Merná tepelná kapacita c [J / (kg \* K) 2 100/  
- drev. rošt 80\*80 á=1,0m hr. 200mm v smere traverzoch položené na IPE160 a z vrchu 100x80 pozdĺžnym smerom á=0,625m

DETAIL VLOŽENIA DREV. TRÁMOV DO OC. HEA PROFILOV  
M 1 : 10



**ZNAČENIE:**  
EXISTUJÚCE KONŠTRUKCIE  
NOVÉ KONŠTRUKCIE - MUROVACIE PRÁCE

**POZNÁMKY:**  
-AK SA VYSKYTNÚ NOVÉ SKUTOČNOSTI, KTORÉ MAJÚ VPLYV NA REALIZÁCIU STAVBY, PROJEKTANT SI VYHRADZUJE PRÁVO NA ZMENU PROJEKTU POČAS REALIZÁCIE.  
-NA VÝPLŇOVÉ KONŠTRUKCIE JE POTREBNÉ VYPRACOVAŤ DIELENSKÚ DOKUMENTÁCIU. VYPRACOVANÚ DIELENSKÚ DOKUMENTÁCIU TREBA PREDLOŽIŤ NA ODSÚHLASENIE ZODPOVEDNÉMU PROJEKTANTOVI.  
-PRI VÝSTAVBE JE NUTNÉ DODRŽAŤ VŠETKY PREDPISY A ŠPECIFIKÁCIE PODLA NARIADENÍ VÝROBCOV MATERIÁLOV A PRVKOV, KTORÉ NIE SÚ V PROJEKTE BLÍŽŠIE ŠPECIFIKOVANÉ.  
-PRI NEŠPECIFIKOVANÍ KRITÉRIÍ JE NUTNÉ DODRŽAŤ ZÁKONY, TECHNICKÉ NORMY A PREDPISY, PRIČOM ROZMERY MŮROV SÚ KÓTOVANÉ S VÝROBNÝMI ROZMERMÍ KUŠOVÝCH STAVÍV.  
-BEZ PÍŠOMNÉHO SÚHLASU ZODPOVEDNÉHO PROJEKTANTA NIE JE MOŽNÉ VYKONAŤ ZMENY V REALIZÁCIÍ  
DIELO PODLIEHA AUTORSKÉMU PRÁVU / PODLA ZÁKONA č.185/2015 z.z. /  
PVB - PEVNÝ VÝŠKOVÝ BOD PODLAHA 1.N.P. = .... M N.M. (BALT PO VYROVNANÍ)  
±0,000 NA 1.NP M.Č. 1.01, ÚROVEN FINÁLNEJ PODLAHY 2.N.P. +4,815 V MIESTE SCHODISKA Č.M. 2.03



ATELIER SZABOK S.R.O.			
E-mail: info@atelierszabok.sk, tel.: 0911 502 811			
ZODP. PROJEKTANT	ATELIER SZABOK S.R.O. - ING.ARCH. KRISZTIÁN SZABÓ 2411 AA		
AUTOR PROJEKTU	ING.ARCH. KRISZTIÁN SZABÓ		
VYPRACOVAL	ING.ARCH. KRISZTIÁN SZABÓ		
INVESTOR	GEMERSKO-MALOHONTSKÉ MÚZEUM, NÁM. M. TOMPU 14/5 97901 RIMAVSKÁ SOBOTA		
MIESTO STAVBY	RIMAVSKÁ SOBOTA, č.p.: 639/1,3 KÁT.ÚZEMIE - RIMAVSKÁ SOBOTA		
NAZOV PD:	KOMPLEXNÁ REKONŠTRUKCIA 2. NP A REINŠTALÁCIA EXPOZÍCIE GMM		
STAVEBNÝ OBJEKT	SO-01 - GEMERSKO-MALOHONTSKÉ MÚZEUM	1 : 50	A 10
OBSAH VÝKRESU	DREVENÁ KONŠTRUKCIA PODLAHY STROJOVNE		