

### **Vysvetlenie informácií uvedených v oznámení a v súťažných podkladoch**

Obstarávateľ:	<b>Slovenské národné múzeum</b>
Názov predmetu:	<b>Obnova hradu Krásna Hôrka a revitalizácia bezprostredného okolia hradu</b>
Číslo spisu:	SNM-BET-NDL-2021/68
Dátum doručenia žiadosti:	03.01.2022 13:20
Dátum zverejnenia vysvetlenia:	20.01.2022
Poradové číslo:	15

#### **Otázka č. 1:**

Pre SO 04.2 Arealová splašková kanalizácia je vo VV zariadenie a strojné vybavenie a prefa dodávka:

1	K	115201301	Zariadenie čerpacej stanice splaškových odpad. vôd pre stánky - montáž	ks	1,000
2	K	1152013011	Čerpacia stanica prefa dodávka	ks	1,000
3	K	1152013012	Čerpacia stanica strojné vybavenie 2xkal. čerpadlo D+M	ks	1,000

V projektovej dokumentácii nie je výkres tejto čerpacej stanice. Žiadame doplniť.

#### **Odpoveď č. 1:**

V projektovej dokumentácii je použitá prečerpávacia stanica typu Grundfos, len ako referenčná. Výkres prečerpávacej stanice sa nachádza v dokumentácii k SO 04.2\_Arealová splašková kanalizácia – vo výkrese č.2\_sit SO04.2 splašky SO04.2. Dokumentáciu strojnotechnologickej časti dodáva výrobca čerpacej stanice. Pri výbere konkrétneho typu čerpacej stanice je potrebné dodržať navrhované technické parametre čerpacej stanice z projektovej dokumentácie, tak aby bola kompatibilná s celým systémom.

#### **Otázka č. 2:**

Pre SO 02 – Informačné centrum má byť použitý nápis s logom na fasáde objektu podľa v.č. 10.

Vo výkrese nie je uvedený materiál ani povrchová úprava tohto nápisu. Výrobnú dokumentáciu má vypracovať dodávateľ. Výkres č. 03 pohľady sa odvoláva na riešenie projektu Infosystému, ktorý nie je obsiahnutý v poskytnutých súťažných podkladoch.

190	K	78399200r1	Nátery ostatné -nápisy na fasáde infocentra podľa PD v.č.10 detail nápisu na fasáde	sub	1,000
-----	---	------------	---	-----	-------

Žiadame o doplnenie požiadaviek na nápis, z akého materiálu má byť vyhotovený a jeho povrchová úprava. Taktiež sa to jedná aj o nápisy na malých stánkoch a veľkom stánku SO 14.

#### **Odpoveď č. 2:**

Nápisy s logom na fasáde objektu SO 02 – Informačné centrum, ako aj nápisy na malých stánkoch a veľkom stánku majú byť povrchovo upravené:

- Materiál: Prášková oceľ
- Povrchová úprava: Práškovanie, čierna farba RAL 9005
- Odsadenie od fasády: 40 mm

Položka dodávky a montáže samotného nápisu s logom na fasáde SO 02 – Informačné centrum, je vykázaná vo VV časti SO 09.4 Informačný systém, položka pod poradovým číslom 21.

Do súťažných podkladov dopĺňame revidovaný výkres k nápisu s logom na fasáde SO 02 – Informačné centrum. Dokument je zverejnený ako Príloha tohto vysvetlenia (SP\_15\_2\_KH\_NÁPIS\_INFORMAČNÉ CENTRUM\_revid.pdf)

### Otázka č. 3:

Pre SO 02 – Informačné centrum vo VV je dodávka a montáž hliníkových soklových líšt. Žiadame VO o informáciu, či to nie je duplicitná položka (191 a 192).

191	K	771415004.S	Montáž+dodávka soklíkov - zapustený hliník upresniť	m	207,610
192	K	953945319.S	M+D - Hliníkový soklový profil -100mm - farebnosť určí projektant - bude v prílohe podkladov VO	m	207,610
193	K	974032155.SR	Frézovanie resp stavebné úpravy obkladu preglejka-drev obklad- steny a priečky- pri styku zapustený sokel hliník- ozn.Vp3,Ob1,Ob2	m	207,610

### Odpoveď č. 3:

Na základe revízie výkazu výmer uvedených položiek v nadväznosti na podrobný popis uvedený nižšie upresňujeme položky č. 191, 192 a 193 takto:

191	K	771415004.S	Montáž+dodávka soklíkov - <b>Zapustená</b> hliníková lišta - farebnosť určí projektant po predložení vzorkovníka	m	65,93
192	K	953945319.S	Dodávka a montáž – <b>Prilepená</b> hliníková lišta - farebnosť určí projektant po predložení vzorkovníka	m	42,34
193	K	974032155.SR	Frézovanie resp stavebné úpravy obkladu pri SDK profile	m	25,10

### Podrobný popis k hliníkovým lištám:

V rámci projektovej dokumentácie sú v objekte SO 02 – Informačné centrum projektované podlahové lišty v miestnostiach:

#### Miestnosť 1.02

**Zapustená** hliníková lišta bude inštalovaná v mieste obloženia akustickým obkladom a obkladom z preglejky (detail „B“ vid' príloha) – 22,513m

Ostatný obvod podlahy v kontakte so žb pohľadovou stenou je riešený dobehom podlahovej mikrocementovej stierky do blízkosti zvislej konštrukcie. Štrbinu medzi podlahou a stenou do hrúbky 0,5 cm je nutné vytmeliť, alebo ju vyplniť silikónom vo farbe podlahovej mikrocementovej stierky.

#### Miestnosť 1.01

**Zapustená** hliníková lišta bude inštalovaná v mieste obloženia obkladom z preglejky (detail „B“ vid' príloha) – 18,3 m

Ostatný obvod podlahy v kontakte so žb pohľadovou stenou je riešený dobehom podlahovej mikrocementovej stierky do blízkosti zvislej konštrukcie. Štrbinu medzi podlahou a stenou do hrúbky 0,5 cm je nutné vytmeliť, alebo ju vyplniť silikónom vo farbe podlahovej mikrocementovej stierky.

Miestnosť 1.13

**Zapustená** systémová (biela) lišta, bude inštalovaná v mieste obloženia SDK steny (detail „A“ vid' príloha) – 11,025 m

Miestnosť 1.12

**Zapustená** systémová (biela) lišta, bude inštalovaná v mieste obloženia SDK steny (detail „A“ vid' príloha) – 7,572 m

Ostatný obvod podlahy v kontakte s vnútornou žb stenou je riešený dobehom podlahovej mikrocementovej stierky do blízkosti zvislej konštrukcie. Štrbinu medzi podlahou a stenou do hrúbky 0,5 cm je nutné vytmeliť, alebo ju vyplniť silikónom vo farbe podlahovej mikrocementovej stierky.

Ostatný obvod podlahy v kontakte s vonkajšou žb stenou (omietanou) je riešený inštaláciou **prilepenej** hliníkovej lišty – 2,96m

Miestnosť 1.11

**Zapustená** systémová (biela) lišta, bude inštalovaná v mieste obloženia SDK steny (detail „A“ vid' príloha) – 6,519 m

Ostatný obvod podlahy v kontakte s vonkajšou žb stenou (omietanou) je riešený inštaláciou **prilepenej** hliníkovej lišty – 2,2m

Miestnosť 1.08

**Prilepená** podlahová hliníková lišta – 13,139m

Miestnosť 1.09

**Prilepená** podlahová hliníková lišta – 8,039m

Miestnosť 1.03

**Prilepená** podlahová hliníková lišta – 16,001m

**S P O L U:**

**ZAPUSTENÁ LIŠTA: 65,929 m**

**PRILEPENA LIŠTA: 42,339 m**

**SPOLU: 108,268m**

**Detailné riešenie** k predmetnému hliníkovému soklíku bolo zverejnené ako súčasť Vysvetlenia SP\_03. (SO02\_08b\_Detail zapusteneho sokla.pdf)

Celkový upravený Výkaz výmer s vyššie uvedenou zmenou verejný obstarávateľ zverejní v Profile verejného obstarávateľa najneskôr 14 dní pred uplynutím lehoty na predkladanie ponúk.

**Otázka č. 4:**

Vo VV SO 14 sa uvádzajú položky kuchynských liniek, v PD v.č. 02 je uvedené: vybavenie kuchyne - súčasť dodávky interiéru.

Projekt interiéru nebol súčasťou súťažných podkladov. Žiadame VO doplniť projekt, alebo upresniť, či tieto položky VV máme oceňovať.

145	K	725329200.SR	Kuchynská zostava veľkého stánku	kpl	1,000
146	K	725329200.SR1	Kuchynská zostava malého stánku	kpl	2,000

**Odpoveď č. 4:**

Dodávka a montáž kuchynských zostáv nie je predmetom tejto zákazky, pretože budú špecifikované v rámci projektu interiéru a ako také bude dodávkou interiérov (inej zákazky).

Táto záležitosť sa zmenila v poslednom štádiu projektovania, pričom položky ostali omylom vo výkaze výmer. V tejto súvislosti upravujeme výkaz výmer v časti SO 14 a položky 145 a 146 ostajú neobsadené.

145	K	725329200.SR	Neobsadená položka		0
146	K	725329200.SR1	Neobsadená položka		0

#### Otázka č. 5:

Vo VV SO 02 a SO 14 sa uvádzajú položky

138	K	763st	Predelovacie stienky v m.č.1,07 ,1,04 s dverami výška 2000mm, šírka 1815mm - WC	ks	2,000
-----	---	-------	---	----	-------

143	K	725245101.S	Montáž WC zásteny jednokrídlovej do výšky 2000 mm a šírky 700 mm	ks	6,000
144	M	552260000500.SR	<i>WC zástena jednodielna, rozmer 700x2000 mm, lamino, bez prahu, na antracitových nožičkách; popis pozri PD "ID04"</i>	ks	6,000
226	K	766 r4	<i>Montáž a dodávka interiérových dverí dvojkrídlové otáčavé, vrátane kovania 700/1900, podľa PD v.č.08 ozn.ID/04- WC zástena lamino 3L , 3P</i>	ks	6,000

V projekte sú projektované:

**Objekt SO 02:** ( výkres 01 pôdorys 1.NP ) a ( výkaz výmer, hárok SO 02.1, položka č. 138 ) – uvedené 2ks.

Miestnosť č. 1.04 – 3 kabíny

Miestnosť č. 1.07 – 2 kabíny + 1 pisoárová stienka

**Spolu: 5 kabín + 1 pisoárová stienka**

**Objekt SO 14:** ( výkres 03\_VS\_1.PP ) a ( výkaz výmer, hárok SO 14.1, položka č. 143, 144, 226 ) – uvedených 6ks.

Miestnosť č. 0.05 – 4 kabíny

Miestnosť č. 0.07 – 3 kabíny + 2 pisoárové stienky

**Spolu: 7 ks kabín + 2 pisoárové stienky**

Žiadame zosúladiť výkaz výmer s projektom.

#### Odpoveď č. 5:

Na základe revízie výkazu výmer uvedených položiek v nadväznosti na podrobný popis uvedený nižšie upresňujeme položku č. 138 pre SO 02 takto:

138	K	763st	Dodávka a montáž - predelovacie zásteny vo WC a pisoárová zástena v miestnostiach č.1,07 a 1.04 (plocha zásten vrátane dverí)	m2	15,328
-----	---	-------	---	----	--------

a položky č. 143, 144, 226 pre SO 14 takto:

143	K	725245101.S	Montáž predelovacích a pisoárových zásten vo WC v miestnostiach 0.07 a 0.05	m2	19,093
-----	---	-------------	---	----	--------

144	M	552260000500.SR	Dodávka predeľovacích a pisoárových zásten vo WC v miestnostiach 0.07 a 0.05	m2	19,093
226	K	766 r4	Montáž a dodávka interiérových dverí v deliacej stene, vrátane kovania 700/1900, WC zástena lamino 4L , 3P	ks	7,000

Podrobný popis ku WC kabínam a pisoárovým stienkam:

V rámci projektovej dokumentácie je navrhnuté:

**SO 02 - INFOCENTRUM:**

Miestnosť 1.07 - pánske toalety

**2x WC kabínka** (výška 1,9m+0,1m stojky) – plocha zásteny 6,4885m<sup>2</sup> (z toho plochu 2,66m<sup>2</sup> tvoria dvere)

**1x pisoárová zástena** (1,6x0,4m) – plocha zásteny je 0,64m<sup>2</sup>

Miestnosť 1.04 - dámske toalety

**3x WC kabínka** – plocha zásteny 8,1985m<sup>2</sup> (z toho plochu 3,99m<sup>2</sup> tvoria dvere)

**SO 14 - VEĽKÝ STÁNOK:**

Miestnosť 0.07 - pánske toalety

**3x WC kabínka** – plocha zásteny 11,172m<sup>2</sup> (z toho plochu 3,99m<sup>2</sup> tvoria dvere)

**2x pisoárová zástena** (1,6x0,40m) – celková plocha zásteny je 1,28m<sup>2</sup>

Miestnosť 0.05 - dámske toalety

**4x WC kabínka** – plocha zásteny 15,9505m<sup>2</sup> (z toho plochu 5,32m<sup>2</sup> tvoria dvere)

Celkový upravený Výkaz výmer s vyššie uvedenou zmenou verejný obstarávateľ zverejní v Profile verejného obstarávateľa najneskôr 14 dní pred uplynutím lehoty na predkladanie ponúk.

**Otázka č. 6:**

K projektu oploteniu na Krásnu Hôrku máme pripomienky :

Vo VV sú betónové podhrabové dosky výšky 25 cm, vo výkrese sú 20 cm vysoké

15	M	592330002400.S	Betónový panel lxvxhr 2350x250x35 mm, podhrabová doska pre oplatenie z pletiva	ks	66,000
----	---	----------------	--	----	--------

Vo VV sú stĺpiky pre oplatenie uvádzané v iných rozmeroch ako v projekte

10	M	553510030100.S	Stĺpik, výška 2,5 m, poplastovaný na pozinkovanej oceli, pre panelový plotový systém	ks	39,000
----	---	----------------	--	----	--------

11	M	553510030300.S.	<i>Stĺpik, výška 2,9 m, poplastovaný na pozinkovanej oceli, pre panelový plotový systém</i>	ks	8,000
12	M	553510030400.S..	<i>Stĺpik, výška 3,1 m, poplastovaný na pozinkovanej oceli, pre panelový plotový systém</i>	ks	14,000
13	M	553510030500.S...	<i>Stĺpik, výška 3,3 m, poplastovaný na pozinkovanej oceli, pre panelový plotový systém</i>	ks	5,000

Ale projekt uvádza rozmery 2,5 a 2,8 a 3,0 a 3,25 m

Počet stĺpikov podľa projektu 17+42= 59 ks, vo výkaze výmer sa uvádza spolu 66 ks

Vo VV sú panely oplotenia uvádzané v iných počtoch ako v projekte

36	M	553510025200.S	<i>Panel pre panelový plotový systém, veľkosť oka 50x200 mm, vxl 2,2x2,48 m, poplastovaný na pozinkovanej oceli</i>	ks	51,000
----	---	----------------	---	----	--------

Ale projekt uvádza 49 ks (a to spolu s úpravou rozmeru)

Žiadame zosúladiť výkaz výmer s projektom.

#### Odpoveď č. 6:

Správne sú uvedené údaje v projektovej dokumentácii – stavebný objekt SO09 – Oplotenie – menovite výkresy 03 (Oplotenie SO11 – ATČS2) a 04 (Oplotenie SO12 – ATČS1):

Na základe revízie výkazu uvedených položiek upresňujeme položky takto:

15	M	592330002400.S	<i>Betónový panel lxxvhr 2490x200x35 mm, podhrabová doska pre oplotenie z pletiva</i>	ks	66,000
----	---	----------------	---	----	--------

10	M	553510030100.S	<i>Stĺpik, výška 2,5 m, poplastovaný na pozinkovanej oceli, pre panelový plotový systém</i>	ks	36,000
11	M	553510030300.S.	<i>Stĺpik, výška 2,8 m, poplastovaný na pozinkovanej oceli, pre panelový plotový systém</i>	ks	7,000
12	M	553510030400.S..	<i>Stĺpik, výška 3,0 m, poplastovaný na pozinkovanej oceli, pre panelový plotový systém</i>	ks	11,000
13	M	553510030500.S...	<i>Stĺpik, výška 3,25 m, poplastovaný na pozinkovanej oceli, pre panelový plotový systém</i>	ks	5,000
36	M	553510025200.S	<i>Panel pre panelový plotový systém, veľkosť oka 50x200 mm, poplastovaný na pozinkovanej oceli</i>	m2	226,94

Celkový upravený Výkaz výmer s vyššie uvedenou zmenou verejný obstarávateľ zverejní v Profile verejného obstarávateľa najneskôr 14 dní pred uplynutím lehoty na predkladanie ponúk.

**Otázka č. 7:**

Ako máme chápať výkaz výmer v SO 02

110	K	714111401.S1	Montáž akustických obkladov z drevených panelov -závesný systém - podhl'ad a steny - vrátane povrchových úprav	m2	135,997
111	M	631480001900.S	Drevený akustický panel obklad stien a podhl'ad -dodávka	m2	149,597
132	K	763138270.S	Akustický podhl'ad SDK na oceľovej podkonštrukcii CD+UD, doska sadrokartónová akustická 12.5 mm, - je v pol.č.110,111 !!!	m2	88,686

Vo v.č. 07 - INFOCENTRUM - VÝKRES INTERIÉROVÝCH PODHL'ADOV je legenda podhl'adov ale nenachádza sa tam podhl'ad z drevených panelov. Výkres 02 REZY popisuje skladby len z preglejok.

Žiadame vysvetliť popis skladieb a položku č. 132 VV.

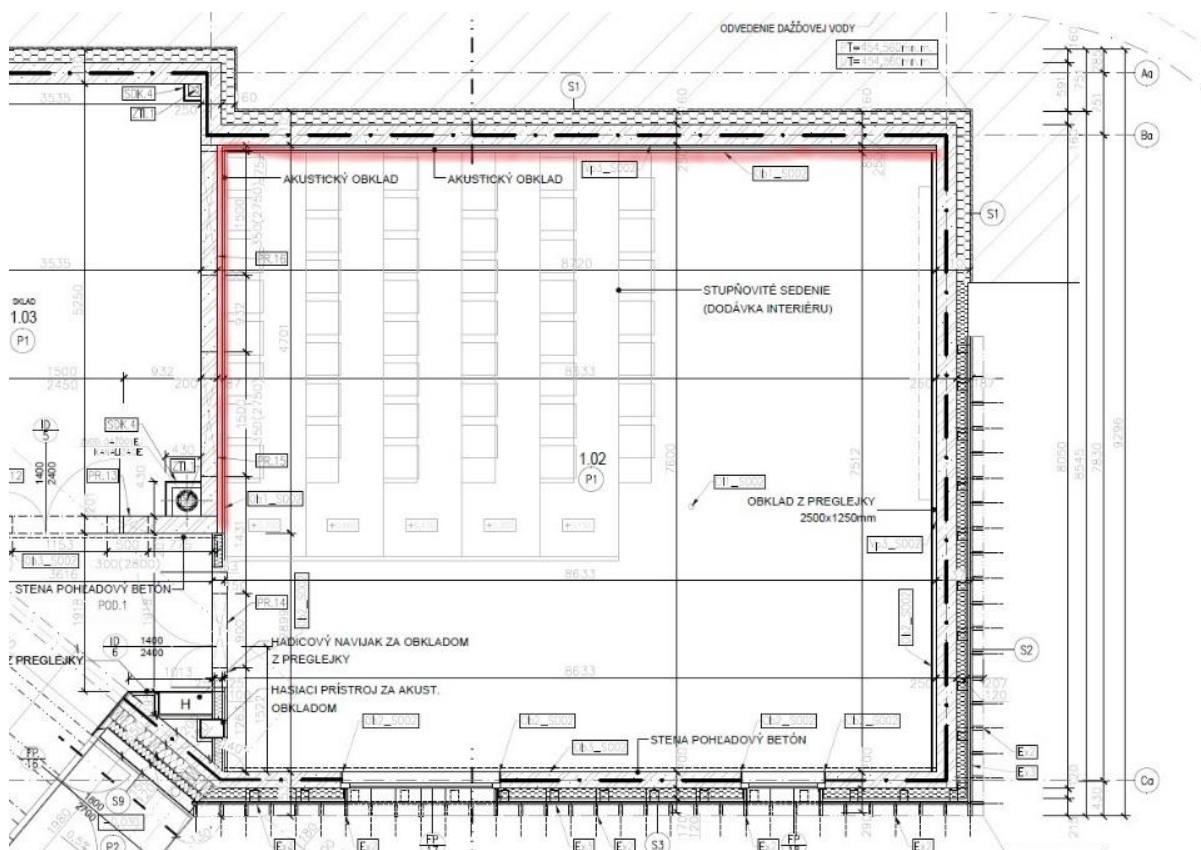
**Odpoveď č. 7:**

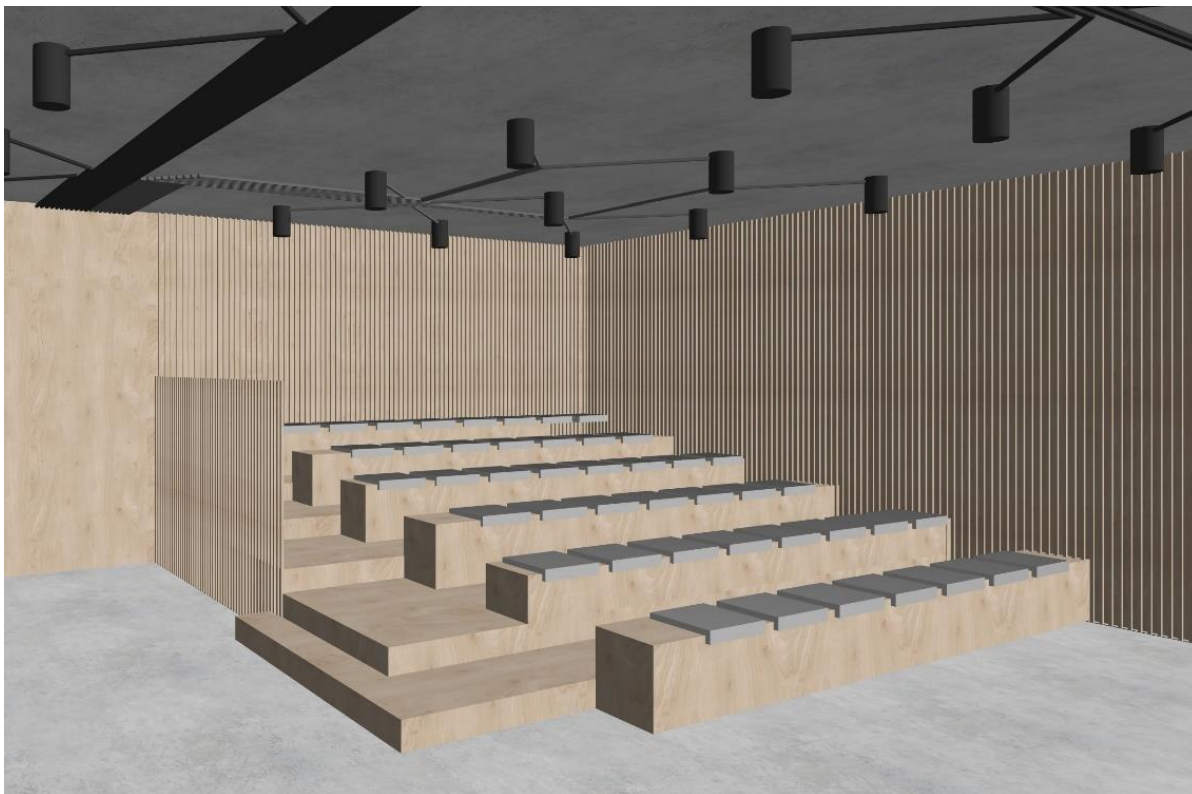
V objekte SO 02 Infocentrum je vo výkresovej dokumentácii uvedený drevený akustický obklad „SÚVISLÝ PODHL'AD Z PANELOV AKUSTIK LIGHT 3S\_62\_a50g“ stien a stropov.

Definovaný je vo výkrese 07 - INFOCENTRUM - VÝKRES INTERIÉROVÝCH PODHL'ADOV – pod označením pohľadu POD.1. Podhl'ad má byť inštalovaný v miestnostiach 1.01 a 1.13.

Tento istý obklad sa používa aj na steny miestnosti 1.02 v dvoch polohách označených v pôdoryse poznámkou. V skladbe stien ( výkres 02 – INFOCENTRUM REZY) je uvedený v skladbe S1 ( ako jedna zo situácií ako pohľadovo ukončiť skladbu steny z interiéru). Rošt po obklad (z drevených alebo hliníkových profilov ) bude definovaný pri realizácii podľa zvoleného konkrétneho produktu.

V priložených obrázkoch prikladáme výrez z pôdorysu s naznačením polohy akustického obkladu stien a orientačnú vizualizáciu priestoru s akustickým obkladom stien.





Množstvo navrhnutých akustických obkladov – podhládov stropov a obkladov stien v projektovej dokumentácii SO 02:

- strop akustický podhľad v m. 1.13 - **13,23 m<sup>2</sup>**
- strop akustický podhľad v m. 1.01 - **71,8 m<sup>2</sup>**
- akustický obklad v m. 1.02 - **41,65 m<sup>2</sup>**

Na základe revízie výkazu výmer uvedených položiek v nadväznosti na uvedený rozpis upresňujeme položky č. 110 a 111 pre SO 02 takto:

(Položka č. 132 bola duplicitná a ostane neobsadená)

110	K	714111401.S1	Montáž akustických obkladov z drevených panelov - podhľad stropov a obklad stien, vrátane povrchových úprav	m2	126,68
111	M	631480001900.S	<i>Drevený akustický panel obklad stien a podhľad -dodávka (10% stratné)</i>	<i>m2</i>	<i>139,348</i>
132	K	763138270.S	Neobsadená položka		0

Dodávka a montáž preglejkových obkladov nie je predmetom tejto zákazky, pretože budú špecifikované v rámci projektu interiéru a ako také bude dodávkou interiérov (inej zákazky).

Celkový upravený Výkaz výmer s vyššie uvedenou zmenou verejný obstarávateľ zverejní v Profile verejného obstarávateľa najneskôr 14 dní pred uplynutím lehoty na predkladanie ponúk.



**Otázka č. 8:**

Žiadame vysvetliť, či nie je duplicitne uvedená položka v SO 09 pokosenie trávnik, ošetrovanie trávnik a údržba trávnik po dobu 24 mesiacov, keď v technickej správe sú uvedené činnosti ošetrovania trávnik v 1. roku. V prvom roku podľa TS sa má trávnik kosiť, zavlažovať a odburiť, technická správa neuvádza, čo je predmetom údržby trávnik v 2. roku po výsadbe.

Položka ošetrovanie trávnik obsahuje vlastne jeho pokosenie a pohrabanie, čo už je 3.krát kosenie.

Koľko krát má byť trávnik kosený v prvom roku a koľko krát v 2.roku?

97	K	185803101r	Pokos nového založeného trávnik s odvozom pokosenej hmoty, 2 x	m2	2 604,000
98	K	185803111	Ošetrovanie trávnik v rovine alebo na svahu do 1:5	m2	2 604,000
101	K	185804111j	Údržba trávnik po dobu 24 mesiacov	m2	2 604,000

**Odpoveď č. 8:**

Súčasťou odovzdania dokončeného stav. diela SO-09 investorovi je 2x kosenie, položky 97 a 98. Po týchto dvoch koseniach by malo byť jednoznačne skontrolovateľné, že je trávnik plnohodnotne a kvalitne založený. Súčasťou údržby trávnik pol. 101 je požadované kosenie min. 6x do kalendárneho roka.

V jarých a jesenných mesiacoch častejšie, podľa množstva zrážok aj každé 2-3 týždne, v letných mesiacoch aj len 1x za 2 mesiace. Podľa harmonogramu odovzdania diela vyplýva zhotoviteľovi koľko krát v ktorom kalendárnom roku bude realizovať kosenie v rámci údržby po dobu 24mesiacov od odovzdania diela.

Normy ktoré je potrebné dodržiavať:

STN 83 7010 Ochrana prírody. Ošetrovanie, udržiavanie a ochrana stromovej vegetácie.

STN 83 7010 Ochrana prírody. Ošetrovanie, udržiavanie a ochrana stromovej vegetácie.

STN 83 7015 Technológia vegetačných úprav v krajine. Práca s pôdou.

STN 83 7016 Technológia vegetačných úprav v krajine. Rastliny a ich výsadba.

STN 83 7017 Technológia vegetačných úprav v krajine. Trávniky a ich zakladanie.

STN 83 7019 Technológia vegetačných úprav v krajine. Rozvojová a udržiavacia starostlivosť o vegetačné plochy

**Otázka č. 9:**

V SO 09 je uvedená položka Údržba záhonu po dobu 24 mesiacov a Údržba drevín po dobu 24 mesiacov

100	K	185804111i	Údržba záhonu po dobu 24 mesiacov	m2	172,000
102	K	185804111v	Údržba drevín po dobu 24 mesiacov	kus	72,000

Technická správa v časti 9 počíta s 10% stratou sadeníc. Máme zarátat túto stratu do položky údržby?

V časti 9.1.2 TS je totiž uvedená činnosť údržby, kde sa počíta s dosadbou sadeníc a uhynutých jedincov.

**Odpoveď č. 9:**

V technickej správe je uvedené: "V rámci údržby zelene sa predpokladá cca 10% výpadok sadeníc, ktorá závisí čiastočne od vonkajších faktorov ako poveternostných podmienok a následne aj údržby"

To znamená, že nie je predpísané koľko sadeníc bude stratených. Je na zhotoviteľovi koľko sadeníc si započíta do ceny týchto položiek. Závisí od zhotoviteľa ako kvalitné sadenice použije, či ich správne vysadí, či realizuje správnu údržbu a primeranú závlahu. Áno, náklady na stratené sadenice si uchádzač má započítať do ceny položiek údržby.