

PROJEKT BUDOWLANY

BRANŻA ELEKTRYCZNA

NAZWA INWESTYCJI : BUDOWA CHODNIKA W CIĄGU DROGI WOJEWÓDZKIEJ
NR 911 ŁĄCZĄCEGO MIEJSCOWOŚĆ ORZECH W GMINIE
ŚWIERKLANIEC Z MIASTEM PIEKARY ŚLĄSKIE

ADRES INWESTYCJI : GMINA ŚWIERKLANIEC, SOŁECTWO ORZECH
UL. BYTOMSKA , MIASTO PIEKARY ŚLĄSKIE
UL. BYTOMSKA

NR DZIAŁEK OBJĘTE

OPRACOWANIEM : 130/49 (JEDNOSTKA EWIDENCYJNA : PIEKARY ŚLĄSKIE
OBRĘB : KOZŁOWA GÓRA)

**180/4, 865/6 (JEDNOSTKA EWIDENCYJNA : ŚWIERKLANIEC
OBRĘB : ORZECH)**


KATEGORIA OBIEKTU : XXVI

INWESTOR : GMINA ŚWIERKLANIEC
42 – 622 ŚWIERKLANIEC
UL. MŁYŃSKA 3

JEDNOSTKA

PROJEKTOWA : USŁUGI PROJEKTOWE
mgr inż. ILONA MROZEK
41 - 902 BYTOM
UL. ALEJA LEGIONÓW 8/3

ZESPÓŁ PROJEKTOWY :

BRANŻA	PROJEKTANT	PODPIS	SPRAWDZAJĄCY	PODPIS
ELEKTRYCZNA	mgr inż. J.KRASZYNA		mgr inż. J. KRASZYNA	

mgr inż. elektryk JAWUSZ KRASZYNA
Uprawn. do projektowania i nadzoru budowlanego
w zakresie instalacji elektrycznych
Nr 53/89

mgr inż. elektryk Jadwiga Kraszyńska
Uprawn. do projektowania i nadzoru budowlanego
w zakresie instalacji elektrycznych
Nr 531/89

KWIECIEŃ 2018r.

I. ZAWARTOŚĆ PROJEKTU.

1. Oświadczenie projektanta.
2. Kopia uprawnień i przynależności do ŚOIIB Katowice.
3. Kopia uzgodnienia dokumentacji z Tauron Dystrybucja S.A.
4. Kopia warunków przebudowy sieci napowietrznej rozdzielczo-oświetleniowej przy drodze wojewódzkiej DW 911 w Orzechu TD/OGL/K/WT/LW/286/2017 z dnia 14.11.2017r wydane przez Tauron Dystrybucja S.A. Oddział Gliwice.
5. Opis techniczny.
6. Zestawienie materiałowe.
7. Obliczenia techniczne.
8. Informacja BIOZ.
9. Plan sytuacyjny - rys. 1
10. Plan trasy przebudowy sieci rozdzielczo-oświetleniowej - rys. 2
11. Schemat ideowy przebudowywanej sieci nn - rys. 3
12. Posadowienie słupa przelotowego E10,5/2,5 - rys. 4
13. Kopia uzgodnienia z Referatem Dróg Publicznych UM Piekary Śląskie.
14. Kopie uzgodnień ZUD.
15. Kopie uzgodnień istniejącego uzbrojenia - uzgodnienia branżowe.
16. Kopie wypisów z rejestru gruntów.

mgr inż. Janusz Kraszyna

27.04.2018

nr upr. 53/89

SLK/IE/7399/02

OŚWIADCZENIE PROJEKTANTA

Zgodnie z art. 20 ust. 4 ustawy z dnia 07.07.1994r Prawo Budowlane (Dz. U. Nr 207 poz. 2016 z 2003 r. z późn. zm) niniejszym oświadczam, że projekt budowlany pt.:

**PROJEKT BUDOWLANY
BUDOWA CHODNIKA W CIĄGU DROGI WOJEWÓDZKIEJ NR 911
ŁĄCZĄCEGO MIEJSCOWOŚĆ ORZECH W GMINIE ŚWIERKLANIEC
Z MIASTEM PIEKARY ŚLĄSKIE**

dz. nr 130/49, 180/4, 865/6

BRANŻA ELEKTRYCZNA

sporządzony w: luty 2018r

dla: **Gmina Świerklaniec
42-622 Świerklaniec
ul. Młyńska 3**

Został wykonany zgodnie z obowiązującymi przepisami, zasadami wiedzy technicznej i jest kompletny z punktu widzenia celu któremu ma służyć.

mgr inż. elektryk JANUSZ KRASZYNA
Uprawn. do projektowania i nadzoru budowlanego
w zakresie instalacji elektrycznych
Nr 53/89

Data 27.04.2018 r.

Jadwiga Kraszyna

.....
(imię, nazwisko)

531/89

.....
(nr uprawnień)

SLK/IE/7398/02

.....
(nr członkowski izby zawodowej)

OŚWIADCZENIE OSOBY SPRAWDZAJĄCEJ
o sporządzeniu projektu budowlanego zgodnie z obowiązującymi
przepisami oraz zasadami wiedzy technicznej

Zgodnie z art. 20 ust.4 ustawy z dnia 07. 07. 1994r. Prawo budowlane (Dz. U. z 2016 roku poz. 290 tekst jednolity z późniejszymi zmianami) niniejszym oświadczam, że projekt budowlany pt:

„Budowa chodnika w ciągu drogi wojewódzkiej nr 911 łączącego miejscowość Orzech w gminie Świerklaniec z miastem Piekary Śląskie”- branża elektryczna

Adres inwestycji : Orzech, ul. Bytomska działki nr.130/49, obręb Kozłowa Góra, jednostka ewidencyjna:Piekary Śląskie, 180/4,865/6,obręb: Orzech,jednostka ewidencyjna:Świerklaniec

.....
(podać nazwę projektu budowlanego i adres inwestycji)

sporządzony w dniu 27.04.2018r.

dla

Gmina Świerklaniec
ul. Młyńska 3
42-622 Świerklaniec

.....
(podać inwestora)

został wykonany zgodnie z obowiązującymi przepisami oraz zasadami wiedzy technicznej.

mgr inż. elektryk Jadwiga Kraszyna
Upraw. do projektowania i nadzoru budowlanego
w zakresie instalacji elektrycznych

Nr 531/89

.....
(imię, nazwisko, pieczęć)

TAURON Dystrybucja S.A.
Oddział w Gliwicach
ul. Portowa 14a, 44-102 Gliwice
Klienci indywidualni: tel. +48 32 303 0 303
Klienci biznesowi: tel. +48 32 303 0 101

Adres do korespondencji:
ul. Barlickiego 2, 44-102 Gliwice
info@tauron-dystrybucja.pl

Bytom, dnia 24.04.2018r

1011850318



Usługi Projektowe
Ilona Mrozek
Ul. Aleja Legionów 8/3
41-902 Bytom

TD/OGL/OME/2018-04-24/0000012

Dot.: uzgodnienia projektu budowy chodnika w ciągu drogi wojewódzkiej nr 911 w miejscowości Orzech.

Komunikujemy, że sprawdziliśmy dokumentację:

Tytuł: Budowa chodnika w ciągu drogi wojewódzkiej nr 911 łączącego miejscowość Orzech w gminie Świerklaniec z miastem Piekary Śląskie.

Biuro projektowe: Usługi Projektowe
Mgr inż. Ilona Mrozek
41-902 Bytom
Ul. Aleja Legionów 8/3

Inwestor: Gmina Świerklaniec
42-622 Świerklaniec
Ul. Młyńska 3

Data opracowania: Luty 2018r.

Powyższą dokumentację sprawdziliśmy w zakresie zgodności z warunkami przebudowy
wydanymi przez TAURON Dystrybucja S.A. Oddział w Gliwicach

Do przedstawionych rozwiązań projektowych nie wnosimy żadnych uwag.

Powyższe uzgodnienie nie zwalnia Inwestora ze stosowania przepisów prawa budowlanego oraz
zasad bezpieczeństwa.

Przed rozpoczęciem inwestycji należy uzyskać pozwolenie na budowę lub zgłoszenie robót
budowlanych.

Z poważaniem
TAURON Dystrybucja S.A.
Pełnomocnik

Łukasz Traskiewicz

TAURON Dystrybucja S.A.
Oddział w Gliwicach
ul. Portowa 14a, 44-102 Gliwice
Infolinia: +48 32 606 0 616

Adres do korespondencji:
ul. Barlickiego 2, 44-100 Gliwice
info@tauron-dystrybucja.pl



Gliwice, wtorek, 14 listopada 2017
TD/OGL/OME/KWT/LW/286/2017

URZĄD GMINY ŚWIERKLANIEC
ul. Młyńska 3
42-622 Świerklaniec

WARUNKI TECHNICZNE USUNIĘCIA KOLIZJI SIECI ELEKTROENERGETYCZNEJ

W związku z kolizją projektowanej inwestycji: 'Budowa chodnika przy drodze wojewódzkiej DW911 w Orzechu.' z istniejącą infrastrukturą energetyczną podajemy poniżej warunki usunięcia kolizji istniejących urządzeń elektroenergetycznych, stanowiących składnik majątku TAURON Dystrybucja S.A.:

1. Przebudowa dotyczy:
 - napowietrzna sieć energetyczna nN – 4 słupy
 - złącza kablowe
2. Usunięcie kolizji będzie wymagało: (poniżej przykładowy zapis)
 - Przeniesienie poza obszar kolizji istniejących słupów energetycznych typu E10,5/2,5 nr: 279856, 279846, 279834, 279818
 - Dopasowanie do projektowanych rzędnych terenu zestawów złącz kablowych nr 151936 i 162771
 - Wraz ze słupem nr 279834 należy przenieść kabel do ZK nr 93815 typu YAKY 4x120mm², w razie potrzeby należy przewidzieć jego przedłużenie
3. Usunięcie kolizji należy zrealizować w sposób umożliwiający realizację planowanych zmian w zagospodarowaniu terenu z zachowaniem dotychczasowych funkcji, relacji i parametrów elementów sieci dystrybucyjnej umożliwiających jej właścicielowi prowadzenie działalności statutowej w sposób nie gorszy niż przed usunięciem kolizji.
4. Na cały zakres prac należy opracować kompletną dokumentację techniczną i prawną składającą się z tomu budowlanego, wykonawczego i rozruchowego, którą należy przedstawić do uzgodnienia w Wydziale Eksploatacji TAURON Dystrybucja S.A. Oddział Gliwice oraz uzyskać wymagane prawem uzgodnienia i decyzje administracyjne.
5. Przy opracowaniu dokumentacji technicznej należy korzystać z rozwiązań typowych i powtarzalnych oraz zachować wymagania zawarte w aktualnie obowiązujących przepisach i standardach TAURON Dystrybucja S.A.
6. Projekt należy sporządzić i przekazać w wersji elektronicznej i papierowej.
7. Do projektu należy dołączyć harmonogram prac uwzględniający minimalizację czasu wyłączenia.
8. Należy uzyskać zgodę na wymagane odpłatne wyłączenia odpowiednich urządzeń energetycznych oraz ustalić nadzór służb energetycznych. Na czas wykonywania przebudowy należy zapewnić ciągłość zasilania istniejących obwodów, zasilanie tymczasowe lub agregaty prądotwórcze.

TAURON Dystrybucja S.A.
Oddział w Gliwicach
ul. Portowa 14a, 44-102 Gliwice
Infolinia: +48 32 606 0 616



Adres do korespondencji:
ul. Barlickiego 2, 44-100 Gliwice
info@tauron-dystrybucja.pl

9. Wszelkie prace na istniejących urządzeniach energetycznych będących własnością TAURON Dystrybucja S.A. wykonywać z zachowaniem szczególnych środków ostrożności pod nadzorem służb energetycznych TAURON Dystrybucja Serwis S.A. Region Bytom, a następnie zgłosić celem dokonania odbioru robót zanikowych, a po zakończeniu realizacji całego zakresu prac zgłosić je do końcowego odbioru technicznego.
10. Zapewnić całodobowy dostęp do urządzeń wykonanych w ramach usunięcia kolizji dla służb energetycznych.
11. Prace przy urządzeniach energetycznych powinny być wykonywane przez firmę działającą w branży elektrycznej, przez pracowników posiadających odpowiednie kwalifikacje, zgodnie z obowiązującymi normami i przepisami. Zaleca się, aby prace były wykonane w technologii prac pod napięciem przez osoby posiadające upoważnienia do wykonywania tego typu prac na sieci TAURON Dystrybucja S.A.
12. W przypadku występowania kabli elektroenergetycznych zabrania się prowadzenia robót ziemnych sprzętem mechanicznym w odległości mniejszej niż 2 m od kabla zlokalizowanego przekopem kontrolnym. Kable można odkopać tylko do strefy ochronnej tj. folii lub cegły – zabrania się odkrywania czynnych kabli energetycznych.
13. Dla linii kablowych SN należy wykonać pomiar wyładowań niezupełnych.
14. Po zakończeniu usunięcia kolizji sieci należy uaktualnić mapy geodezyjne z naniesieniem tychże do Państwowych Zasobów Geodezyjnych.
15. Do odbioru prac przedłożyć powykonawczą dokumentację. Dokumentacja geodezyjna powinna być wykonana zgodnie z wymaganiami TDSA w wersji papierowej i elektronicznej.
16. Niniejsze warunki usunięcia kolizji stanowią załącznik do Porozumienia/ Umowy, w której określono zasady finansowania wraz z podziałem obowiązków i odpowiedzialności pomiędzy stronami.
17. Warunkiem rozpoczęcia robót jest podpisana Umowa/ Porozumienie i uzgodniony projekt ze stroną TDSA.
18. Ważność niniejszych warunków ustala się na okres dwóch lat od daty ich wydania.
19. Osoba do kontaktu Leszek Włodarczyk telefon (032) 3032375

Z poważaniem

TAURON Dystrybucja S.A.
Pełnomocnik

Leszek Włodarczyk

Załączniki:
Projekt Porozumienia/ Umowa

Kopia: TD

II. OPIS TECHNICZNY.

1. Opracowanie obejmuje projekt przebudowy napowietrznej sieci rozdzielczo-oświetleniowej NLK w związku z budową chodnika w ciągu drogi wojewódzkiej nr 911 łączącego miejscowość Orzech w Gminie Świerklaniec z miastem Piekary Śląskie.

2. Podstawa opracowania.

Projekt opracowano w oparciu o:

- a) zlecenie inwestora.
- b) Warunki przebudowy sieci napowietrznej rozdzielczo-oświetleniowej przy drodze wojewódzkiej DW 911 nr TD/OGL/OME/K/WT/LW/286/2017
- c) wizję lokalną
- d) projekt przebudowy ulicy i uzgodnienia międzybranżowe
- e) uzgodnienia z użytkownikami infrastruktury technicznej.
- f) obowiązujące przepisy i normy.

3. Opis stanu istniejącego.

W rejonie budowywanego chodnika istnieje napowietrzna rozdzielczo-oświetleniowa sieć NLK na słupach wiobetonowych E10,5, która koliduje z przebiegiem projektowanego chodnika.

4. Projektowana przebudowa sieci napowietrznej.

Zgodnie z warunkami przebudowy TD/OGL/OME/K/WT/LW/286/2017 projektuje się przebudowę czterech istniejących słupów wiobetonowych E 10,5 poza projektowany obrys chodnika oraz przebudowę istniejących przewodów sieci rozdzielczej i oświetleniowej w technologii NLK na słupy w nowej lokalizacji.

Plan lokalizacji nowych słupów pokazano na planie zagospodarowania terenu (rys. 1) Prace związane z wykopami pod nowe stanowiska słupowe należy z uwagi na przebiegający czynny kabel SN wykonać ręcznie dokonując najpierw pod nadzorem służb eksploatacyjnych Tauron Dystrybucja S.A. lokalizacji istniejącego kabla poprzez wykopy kontrolne. W związku z budową chodnika istniejący obecnie rów odwadniający zostanie zasypany tak że rzędna terenu nowych stanowisk słupowych będzie taka sama jak w miejscach aktualnie posadowionych słupów. Przy zakopaniu słupów na głębokość 2,3 m ich wysokość naziemna pozostanie bez zmian. Stateczność słupów zostanie zapewniona poprzez zastosowanie typowych belek ustojowych dla słupów przelotowych, zaś grunt podczas zasypywania wykopu należy zagęścić przy pomocy ubijarki wibracyjnej. Numerację przebudowywanych słupów podano na schemacie ideowym (rys. 2), a sposób ich posadowienia na rys. nr 3.

Na słupy w nowej lokalizacji należy również przebudować istniejące oświetleniowe oprawy sodowe wraz z wysięgnikami (zgodnie ze schematem). Oprawy zabezpieczyć wkładkami topikowymi 6 A w bezpiecznikach słupowych.

Sieć rozdzielcza i oświetleniowa zasilana będzie jak dotychczas z istniejącej sieci napowietrznej wzdłuż drogi wojewódzkiej DW 911.

Wraz z przebudową sieci należy również przebudować kable podłączone na słupach do sieci. Na słup 279846 w nowej lokalizacji (punkt E3) należy przebudować dwa kable YAKY 4 x 35 zasilające szafki złączowe ZK 151936 i ZK 162771, a na słup 279834 w nowej lokalizacji (punkt E4) przebudować kabel YAKY 4 x 35 wraz ze skrzynką Z2 zasilający szafkę złączową ZK 93815.

Układając przebudowywane kable na słupy w nowej lokalizacji osłonić je jak dotychczas rurami BE50 do wysokości 3 m.

Nowa lokalizacja słupów nie wymaga wydłużania kabli, lecz ich odkopaniu przy przebudowywanych słupach i ponownym ich wprowadzeniu na te same słupy po przebudowie. Długości kabli zostaną nieznacznie skrócone.

Z uwagi na zmianę rzędnych terenu po zasypaniu rowu odwadniającego należy podnieść do nowych rzędnych szafkę złączową ZK 162771 (punkt E 8).

W związku z tym niezbędnym będzie wydłużenie dwóch kabli YAKY 4 x 35 wchodzących do szafki o ok. 1,0 m

Przedłużenie kabli wykonać odcinkami kabla tego samego typu stosując mufy termokurczliwe zgodne ze standardami obowiązującymi w Tauron Dystrybucja S.A.

Szafkę złączową ZK 151936 (punkt E7) pozostawić bez zmian.

Przy przebudowie w całości wykorzystać istniejące materiały stosując jedynie nowe elementy łączeniowe i zaciski.

Prace przy przebudowie sieci należy prowadzić w sposób uwzględniający minimalizację koniecznych wyłączeń.

6. Ochrona przeciwporażeniowa.

Końcówki przebudowywanej sieci należy uziemić. Sieć pracować będzie jak dotychczas w układzie TN - C. Jako system ochrony przeciwporażeniowej w sieci przewidziano szybkie wyłączenie. Ze względu na zastosowanie opraw w II klasie ochrony nie wymagają one ochrony dodatkowej. Przed oddaniem wykonanych sieci do użytku należy wykonać pomiary ochronne. (pomiar stanu izolacji, oporności uziemień oraz skuteczności ochrony przeciwporażeniowej).

7. Uwagi dla wykonawcy.

Przy wykonywaniu robót ziemnych zastosować się do uwag zawartych w uzgodnieniach oraz zapewnić nadzór użytkowników istniejącego uzbrojenia.

Kolizje i zbliżenia zabezpieczyć rurami osłonowymi zgodnie z obowiązującymi przepisami i normami.

8. Postanowienia ogólne.

Projekt wykonano zgodnie z umową i jest on kompletny z punktu widzenia celu któremu ma służyć. Odstępstwa w trakcie realizacji wymagają pisemnego uzgodnienia z projektantem. Wykonawstwo winno stosować się do obowiązujących przepisów oraz norm branżowych

III. ZESTAWIENIE PODSTAWOWYCH MATERIAŁÓW.

Lp.	Materiał	Jedn. miary	Ilość	Producent
	Zakres przebudowy			
1.	Bezpiecznik słupowy	kpl	4	
2.	Bednarka ocynkowana FeZn 30 x 4	m	60	
3.	Rura BE 50	m	9	
4.	Odgromnik 0,66/5	kpl	12	
5.	Folia niebieska	m	8	
6.	Kabel YAKY 4 x 35	m	2	
7.	Zestaw muf termokurczliwych 35 (zgodne ze standardami obowiązującymi w Tauron Dystrybucja S. A.)	kpl	2	

IV. OBLICZENIA TECHNICZNE.

1. Dane wyjściowe:

Napięcie znamionowe $U = 400/230 \text{ V}$
Przewód sieci rozdzielczej - AsXSn 4 x 70
Przewód sieci oświetleniowej - AsXSn 4 x 35

2. Dobór elementów sieci.

Elementy sieci dobrano wg katalogu do projektowania linii n/n z przewodami izolowanymi samonośnymi na żerdziach wirowanych.

a) Założenia.

- linia dwutorowa
- strefa wiatrowa WI
- strefa sadowa SI

b) Rodzaj żerdzi.

- przyjęto : żerdzie wiobetonowe typu E 10,5

c) Rozpiętość przęseł.

- rozpiętość przęseł - $< 50 \text{ m}$
- maksymalna rozpiętość przęsła - 40 m
- maksymalny zwis przy $+ 40 \text{ C}$ - $1,5 \text{ m}$

d) Wysokość słupa.

$h_{pmin.} = 4,5 + 1,5 + 0,5 = 6,5 \text{ m}$
Przyjęto słup E 10,5 o wysokości $10,5 \text{ m}$ ($h_p = 7,9 \text{ m}$)

e) Rodzaj słupa przelotowego.

- rozpiętość przęsła (najdłuższego) $a_{max} = 40 \text{ m}$
Dla linii dwutorowej

Obciążenie słupa wynosi:

$$P_u = P_p + P_o + N_r = a \times (W_{p1} + W_{p2}) + P_o + N_r = 40 \times (1,25 + 0,93) + 17 + 0,2 \times 100 = 40 \times 2,18 + 37 = 87,20 + 37 = 124,20 \text{ daN}$$

Wykorzystano istniejące słupy przelotowe E 10,5/2,5 o $P_u = 215 \text{ daN}$
 $215 \text{ daN} > 124,20 \text{ daN}$

- Dobór osprzętu:

Obciążenie poziome haka wieszakowego i uchwytu przelotowego wynosi:

Dla przewodu ASXS_n 4 x 70

$F_y = a \times G_n = 50m \times 2,15 \text{ daN/m} = 107.5 \text{ daN}$

Hak wieszakowy - SOT 21.116

Uchwyt przelotowy - SO 140

Dla przewodu ASXS_n 4 x 35

$F_y = a \times G_n = 50m \times 1,45 \text{ daN/m} = 72.5 \text{ daN}$

Hak wieszakowy - SOT 21.116

Uchwyt przelotowy - SO 130

f) Naprężenia i naciągi obliczeniowe

Dla przyjętego $f_{\max} = 1,5 \text{ m}$ i $a_{\max} = 50 \text{ m}$ ustalona z katalogu do projektowania linii NLK minimalna wartość naprężenia podstawowego wynosi:

- dla przewodu ASXS_n 4 x 70

Naprężenie - 20,0 MPa

Naciąg - 562 daN

- dla przewodu ASXS_n 4 x 35

Naprężenie - 27,5 MPa

Naciąg - 381 daN

Sporządził
mgr inż. elektryk **Jadwiga Kraszyńska** mgr inż. elektryk **JANUSZ KRASZYŃSKI**
Upow. do projektowania i nadzoru budowlanego w zakresie instalacji elektrycznych
Upow. do projektowania i nadzoru budowlanego w zakresie instalacji elektrycznych
Nr 531/89 Nr 53/89

Informacja dotycząca bezpieczeństwa i ochrony zdrowia

Temat: Budowa chodnika w ciągu drogi wojewódzkiej nr 911 łączącego miejscowość Orzech w Gminie Świerklaniec z Miastem Piekary Śląskie

Adres: Gmina Świerklaniec, sołectwo Orzech ul. Bytomska ,
Miasto Piekary Śląskie ul. Bytomska
działki: 130/49, 180/4, 865/6

Inwestor: Gmina Świerklaniec 42-622 Świerklaniec ul. Młyńska 3

Branża: Elektryczna

Data: luty 2018 r

Opracował: mgr inż. Andrzej Piekarski

1. Inwestycja obejmuje przebudowę napowietrznej rozdzielczo-oświetleniowej linii NLK kolidującej z projektowanym chodnikiem wzdłuż drogi wojewódzkiej nr 911.
2. Słupy zostaną ustawione w poboczu drogi.
3. Szczególne zagrożenia bezpieczeństwa i zdrowia ludzi w trakcie realizacji budowy mogą występować w związku z:
 - pracą na wysokości przy użyciu podnośnika na samochodzie
 - ruchem ulicznym i pieszym.
 - wykonywaniem wykopów jamistych pod słupy sieci
 - pracami wykonywanymi przy użyciu sprzętu mechanicznego dźwigu - stawianie i montaż słupów
 - podnośnik - montaż przewodów , opraw.
 - włączaniem nowego odcinka sieci w ciąg istniejący
4. Środki techniczne i organizacyjne zapobiegające niebezpieczeństwom:
 - pracodawca winien wyposażyć pracowników w sprzęt ochrony osobistej , a pracownicy zostaną zobowiązani do ich stosowania.
 - plac budowy zorganizować w sposób umożliwiający bezpieczną i sprawną komunikację , szybką ewakuację oraz dojazd służb ratunkowych.
 - wygradzenie i oznakowanie miejsc pracy
 - składowanie i transport materiałów zorganizować w sposób bezpieczny i zgodny z przepisami.
 - do prac używać wyłącznie pełnosprawnego sprzętu i narzędzi
 - prace w pobliżu czynnych urządzeń innych użytkowników prowadzić pod ich nadzorem.

5. Do prowadzenia prac budowlano-montażowych zatrudnić wyłącznie pracowników posiadających wymagane kwalifikacje, uprawnienia i okresowe szkolenie w zakresie bezpieczeństwa i higieny pracy. Szkolenie winny przeprowadzić właściwe służby BHP. Obowiązek ten ciąży na pracodawcy zatrudniającym pracownika. Przed skierowaniem pracowników na stanowiska pracy na budowie kierownik budowy winien przeprowadzić szkolenie stanowiskowe z uwzględnieniem szczególnych zagrożeń występujących przy wykonywaniu konkretnych robót.
6. Teren budowy wygrodzić, zabezpieczyć wykopy, a w miejscu widocznym z drogi publicznej umieścić zgodną z przepisami tablicę informacyjną.

Opracował:

mgr inż. Andrzej Piekarski

UPRAWNIONY ELEKTRYK
mgr inż. Andrzej Piekarski
nr upr. 371/82

Projektant

mgr inż. Janusz Kraszyna

Sprawdzający

mgr inż. elektryk **Jadwiga Kraszyna**
Uprawn. do projektowania i nadzoru budowlanego
w zakresie instalacji elektrycznych
Nr 531/89

mgr inż. elektryk **JANUSZ KRASZYNA**
Uprawn. do projektowania i nadzoru budowlanego
w zakresie instalacji elektrycznych
Nr 53/89



URZĄD MIASTA PIEKARY ŚLĄSKIE
WYDZIAŁ INWESTYCJI I GOSPODARKI KOMUNALNEJ
Referat Dróg Publicznych
41-940 Piekary Śląskie ul. Bytomska 84,
tel. (32) 776 14 75 fax. (32) 39 39 373

Piekary Śląskie, dnia 13 marca 2018 r.

IGd.7021.2.142.2016

Pani
Ilona Mrozek
USŁUGI PROJEKTOWE
mgr inż. Ilona Mrozek
ul. Aleja Legionów 8/3
41-902 Bytom

W odpowiedzi na wniosek z dnia 01.03.2018 r. w/s uzgodnienia projektu budowlano - wykonawczego pn. „Budowa chodnika w ciągu Drogi Wojewódzkiej nr 911 łączącego miejscowość Orzech w Gminie Świerklaniec z miastem Piekary Śląskie” informujemy, że przedmiotowy projekt uzgadniamy pozytywnie – (branża drogowa, kanalizacyjna, elektryczna) w zakresie pasa drogowego Drogi Wojewódzkiej nr 911.

Niniejsze pismo stanowi integralną część dokumentacji na której umieszczono klauzulę uzgadniającą wraz z pieczętą pracownika Wydziału Inwestycji i Gospodarki Komunalnej.

Wydział Inwestycji i Gospodarki Komunalnej
KIEROWNIK
Referatu Dróg Publicznych
Joachim Skowronek

kopia:
IGd - a/a

Opracował: Marcin Zając
(032) 776 14 75

INSPEKTOR
Marcin Zając

Tarnowskie Góry, dn. 29.03.2018 r.

Zespół ds. koordynacji usytuowania
projektowanych sieci uzbrojenia terenu
42-600 Tarnowskie Góry
ul. Mickiewicza 41

PROTOKÓŁ Z NARADY KOORDYNACYJNEJ W SPRAWIE NR GP.Z.6630.1.54.2018

Przedmiot narady: Sieć energetyczną i kanalizacji deszczowej w ramach budowy chodnika w ciągu drogi wojewódzkiej NR 911

Lokalizacja: Orzech, ul. Bytomska dz.: 180/4, 865/6

Wnioskodawca: USŁUGI PROJEKTOWE MGR INŻ. MROZEK ILONA ul. Aleja Legionów 8/3
41-902 Bytom

Miejsce narady: Starostwo Powiatowe w Tarnowskich Górach ul. Mickiewicza 41

Lista uczestników narady koordynacyjnej wraz z uwagami

Lp	Nazwa instytucji	Przedstawiciel	Uwagi	Podpis
1	Przewodniczący narady koordynacyjnej	-	Wytyczenie budynku lub sieci uzbrojenia terenu przed rozpoczęciem prac geodezyjnych podlega zgłoszeniu właściwemu miejscowo staroście przez wykonawcę prac geodezyjnych oraz w przypadku zniszczenia punktów osnowy podstawowej i szczegółowej inwestor zobowiązany jest do zlecenia wznowienia tych punktów firmie geodezyjnej na koszt własny.	z up. STAROSTY PRZEWODNICZĄCY NARADY KOORDYNACYJNEJ Roman Kurtyka
2	TAURON Dystrybucja S.A. oddział Będzin	TAURON Dystrybucja S.A. Oddział w Będzinie Wydział Dokumentacji ul. Sienkiewicza 141, 42-500 Będzin	Uzgodnia się bez uwag.	TAURON Dystrybucja S.A. Oddział w Będzinie Wydział Dokumentacji Specjalista ds. uzgodnień branżowych Dariusz Gąstała
3	Powiatowy Inspektorat Nadzoru Budowlanego w Tarnowskich Górach	POWIATOWY INSPEKTORAT NADZORU BUDOWLANEGO w Tarnowskich Górach 42-600 Tarnowskie Góry, ul. Sienkiewicza tel. 381-37-31 do 34, fax 381-37-31	Bez uwag	INSPEKTOR Katarzyna Klyta
4	Starostwo Powiatowe w Tarnowskich Górach Wydział Budownictwa i Architektury	STAROSTWO POWIATOWE w Tarnowskich Górach WYDZIAŁ BUDOWNICTWA I ARCHITEKTURY ul. Karłowicza 5	Bez uwag	ARCH. KIELNIK Wydział Budownictwa i Architektury mgr inż. Grzegorz Bugajewski
5	ZDP w Tarnowskich Górach	ZDP	nie domyślnie	ZARZĄD DRÓG POWIATOWYCH w Tarnowskich Górach INSPEKTOR Katarzyna Molodecka
6	MZUiM Tarnowskie Góry	MIEJSKI ZARZĄD ULIC I MOSTÓW ul. Piłska 8 42-600 TARNOWSKIE GÓRY tel. 32 285-22-03 NIP 645-11-92-909	nie dotyczy	INSPEKTOR NADZORU mgr inż. Paweł March

upr. bud. nr SLK/4744/OWOD/13

7	Gminny Zakład Komunalny Sp. z o.o. Zbrosławice	-	-	
8	Górnośląskie Przedsiębiorstwo Wodociągów OSM Czarny Las	-	-	
9	Górnośląskie Przedsiębiorstwo Wodociągów SUW Miedary	-	-	
10	Midiko SP. Z O.O.	<p>MIDIKO Sp. z o.o. 42-600 Tarnowskie Góry, ul. Głódzka 1 NIP 664191041, REGON 292539924 KRS 0000033657, tel. 32 450 80 00</p>	Bez uwagi	<p>Koordinator ds. Realizacji Projektów mgr Tomasz Bacht</p>
11	Netia S.A.	<p>Przedstawiciel Netia S.A. PAWEŁ TARASKA</p>	<p>Uzgadnia się z następującymi uwagami: -prace w pobliżu urządzeń telekomunikacyjnych prowadzić bez użycia sprzętu mechanicznego, pod nadzorem przedstawiciela Netii. -wolidujące urządzenia telekomunikacyjne należy zabezpieczyć zgodnie z normami. W przypadku wystąpienia konieczności przebudowy P.T. uzgodnić z Netia S.A. Katowice ul. Murokowska 18-18a -powiadomić o terminie rozpoczęcia robót na fax 022/338 31 82</p>	<p>Przedstawiciel Netia S.A. PAWEŁ TARASKA</p>
12	Operator Gazociągów Przesyłowych GAZ-SYSTEM S.A.	-	-	
13	Orange Polska S.A.	-	-	
14	Przedsiębiorstwo Wodociągów i Kanalizacji Sp. z o.o. Tarnowskie Góry	<p>SPECJALISTA ds. Technicznych Specjalista ds. Technicznych mgr inż. Hanna Guzy-Kruger Marek Mielnik</p>	nie dotyczy	<p>Specjalista ds. Technicznych Marek Mielnik Pracownik ds. Technicznych Marcin Stolarski</p>
15	PSG SP. Z O.O. Gazownia w Gliwicach	<p>Pracownik ds. Technicznych Marcin Stolarski</p>	nie dotyczy	<p>Pracownik ds. Technicznych Marcin Stolarski</p>
16	PSG SP. Z O.O. oddział Zabrze Gazownia w Bytomiu	-	-	

17	PSG SP. Z O.O. oddział Zabrze Gazownia w Tarnowskich Górach	TAURON Dystrybucja S.A. Oddział w Gliwicach Wydział Dokumentacji	-	-	Uzgadnia się pod warunkiem zachowania klauzul zawartych w naszym piśmie nr <u>TD/OGŁ/OND/2017-10-16/0000000</u> <u>TD/OGŁ/OND/2017-10-16/0000000</u>	TAURON Dystrybucja Pełnomocnik <i>[Signature]</i> Beata Kosmala
18	TAURON Dystrybucja S.A. oddział Gliwice PSG SP Z.O.O. T. GOM	Pracownik ds. Technicznych Wojciech Niedziela	-	-	UZGODNIONO BEZ UWAG	Pracownik ds. Technicznych Wojciech Niedziela
19	TAURON Dystrybucja S.A. oddział Opole	-	-	-		
20	Urząd Gminy Swierklaniec	-	-	-	Nie dotyczy	STARSZY SPECJALISTA ds. Infrastruktury Drogowej <i>[Signature]</i> Sylvia Waloszek
21	Veolia Południe SP. Z O.O. Veolia Południe Sp. z o.o. 42-600 Tarnowskie Góry, ul. Zagajaska 173 tel. +48 32 386 92 32 fax +48 32 381 19 15 KRS 0000212002 NIP 628-207-45-66 REGON 1436920760	-	-	-	Bez uwag	SPECJALISTA ds. technicznych Marek Stanik
22	Zakład Usług Komunalnych Tworóg Regon 276273209 NIP 645-000-67-50 ZAKŁAD USŁUG KOMUNALNYCH-TWORÓG Spółka z o.o. 42-690 TWORÓG, ul. Zamkowa 16 tel. 284-68-61, fax 284-67-93	-	-	-	Nie dotyczy	UPOWAŻNIONY ds. UZGODNIEŃ <i>[Signature]</i> Marek Zelasko
23	TAURON Dystrybucja SA oddział Częstochowa	-	-	-	Nie dotyczy	TAURON Dystrybucja S.A. Oddział w Częstochowie Starszy specjalista ds. Uzgodnień branżowych <i>[Signature]</i> Anna Koloch

UWAGA: Brak podpisu jest jednoznaczny z nieobecnością uczestnika powiadomionego o naradzie koordynacyjnej

Piekary Śląskie, 2018-04-03

PREZYDENT MIASTA
PIEKARY ŚLĄSKIE

PROTOKÓŁ NR GK.6630.14.2018

NARADY KOORDYNACYJNEJ DOTYCZĄCEJ SYTUOWANIA PROJEKTOWANYCH SIECI UZBROJENIA TERENU

1. ZNAK SPRAWY: GK.6630.14.2018
2. DANE WNIOSKODAWCY: Projektant mgr inż. Ilona Mrozek prowadząca działalność pod firmą Usługi Projektowe mgr inż. Ilona Mrozek Bytom ul. Aleja Legionów 8/3
3. PRZEWODNICZĄCY NARADY KOORDYNACYJNEJ: Marzena Danecka – Geodeta Powiatowy
4. OPIS PRZEDMIOTU NARADY : Projekt sieci kanalizacji deszczowej i sieci elektroenergetycznej (oświetleniowej) w związku z budową chodnika w ciągu drogi wojewódzkiej nr 911
5. SPOSÓB PRZEPROWADZENIA NARADY: spotkanie w UM Piekary Śląskie, środki komunikacji elektronicznej
6. TERMIN I MIEJSCE PRZEPROWADZENIA NARADY: 03-04-2018 Urząd Miasta Piekary Śląskie
7. INFORMACJE O PODMIOTACH ZAWIADOMIONYCH O NARADZIE, KTÓRYCH PRZEDSTAWICIELE NIE UCZESTNICZYLI W NIEJ:

- AGENCJA POSZANOWANIA ENERGII I USŁUG ENERGETYCZNO-GÓRNICZYCH „ENMAG-EG” SPÓŁKA z o.o. z siedzibą w Piekarach Śląskich,

- ORANGE POLSKA z siedzibą w Warszawie

- MPEC Spółka z o.o.
- H & R CALOR Spółka z o.o. z siedzibą w Wojkowicach
- SM w Piekarach Śląskich

NIEOBECNI NA NARADZIE KOORDYNACYJNEJ BYLI ZAWIADOMIENI PRAWIDŁOWO.

8. LISTA OSÓB ORAZ OZNACZENIE PODMIOTÓW, KTÓRE TE OSOBY REPREZENTUJĄ WRAZ ZE STANOWISKIEM MERYTORYCZNYM UCZESTNIKÓW NARADY ORAZ ICH PODPISAMI

Lp	Oznaczenie podmiotu reprezentowanych na naradzie	Stanowisko uczestników narady	Imię, Nazwisko Uczestnika narady koordynacyjnej Podpis i data
1	URZĄD MIASTA PIEKARY ŚLĄSKIE PRZEWODNICZĄCY NARADY	Przewodząca uzbrojenia uzropamnowanie 2m ścieżka (presumacja) punktów bazy geod.	3.04.2018 GEODETA POWIATOWY MIASTA PIEKARY ŚLĄSKIE mgr inż. Marzena Danecka

2	URZĄD MIASTA PIEKARY ŚLĄSKIE WYDZIAŁ INWESTYCJI I GOSPODARKI KOMUNALNEJ PIEKARY ŚLĄSKIE	<i>Trans upadła str. 502 uwag. Pobierę zgodę z komitetu Przewodniczącego Archiwizacja nr 361-7232-1 2018 uzgodnieniem nr 361-1021-2-142-2016 i ok 13 marca 2018</i>	03.09.2018 r. INSPEKTOR Wydziału Inwestycji i Gospodarki Komunalnej Grzegorz Ficek
3	URZĄD MIASTA PIEKARY ŚLĄSKIE WYDZIAŁ GOSPODARKI PRZESTRZENNEJ PIEKARY ŚLĄSKIE	<i>Uzgodniono bez uwag</i>	INSPEKTOR <i>Jan</i> Patrycja Studek-Mazur
4	MIEJSKIE PRZEDSIĘBIORSTWO WODOCIAGÓW I KANALIZACJI SPÓŁKA Z O.O. PIEKARY ŚLĄSKIE	<i>bez uwag</i>	KIEROWNIK DZIAŁU TECHNICZNEGO MPWIK Sp. z o.o. w Piekarach Śląskich <i>Rohloff</i> mgr inż. Joanna Rohloff
5	MIEJSKIE PRZEDSIĘBIORSTWO ENERGETYKI CIEPLNEJ SPÓŁKA Z O.O. PIEKARY ŚLĄSKIE	_____	_____
6	GÓRNOŚLĄSKIE PRZEDSIĘBIORSTWO WODOCIAGÓW SA Z SIEDZIBĄ W KATOWICACH	<i>bez uwag</i>	<i>[Signature]</i>
7	NETIA-TELEKOM SILESIA S.A. KATOWICE	<i>bez uwag</i>	Przedstawiciel Netia S.A. <i>[Signature]</i> TADEUSZ BANAS
8	POLSKA SPÓŁKA GAZOWNICTWA spółka z o.o. Warszawa ul. Kasprzaka 25, Oddział w Zabrze, Zabrze ul. Szczęść Boże 11	<i>Uzgodniono polyfunie</i>	Pracownik ds. Technicznych <i>[Signature]</i> Tomasz Przybyłek
9	TAURON DYSTRYBUCJA S.A. GLIWICE	<i>Uzgodnia się pod warunkiem zachowania klauzul zawartych w naszym piśmie nr TD/06L/04D/2017-10-16/00000002 TD/06L/04E/K/WT/LN/286/2017</i>	TAURON Dystrybucja S.A. Pełnomocnik <i>[Signature]</i> Henryk Bukala
10	ORANGE POLSKA S.A. 02-326 Warszawa Al. Jerozolimskie 160	_____	_____
11	AGENCJA POSZANOWANIA ENERGII I USŁUG ENERGETYCZNO-GÓRNICZYCH „ENMAG-EG” SPÓŁKA Z O.O. PIEKARY ŚLĄSKIE	_____	_____
12	U & R CALOR Spółka z o.o. Z siedzibą w Wojkowicach	_____	_____
13	Spółdzielnia Mieszkaniowa w Piekarach Śląskich	_____	_____

9. W naradzie ~~uczestniczył~~/ nie uczestniczył wnioskodawca

10. Niniejszy wniosek ~~jest~~/ nie jest wnioskiem o koordynację robót budowlanych, o których mowa w art. 36 ust. 3 pkt 5 lit. b ustawy z dnia 7 maja 2010 r. o wspieraniu rozwoju usług i sieci telekomunikacyjnych (t.j. Dz. U. 2015, poz. 880 z późn. zm.).

Z upoważnienia Prezydenta Miasta
GEODETA POWIATOWY MIASTA WIEJSCY ŚLĄSKIE
Marzena Danucha
PODPIS PRZEWODNICZĄCEGO

Potwierdzam odbiór odpisu protokołu z narady koordynacyjnej:

d

03 KWI. 2018

PREZYDENT MIASTA
PIEKARY ŚLĄSKIE
GK.6643.4.2018

Piekary Śląskie, dn. 03-04-2018 r.

USŁUGI PROJEKTOWE
mgr inż. Ilona Mrozek
ul. Aleja Legionów 8/3
41-902 Bytom

dot.: uzgodnienia lokalizacji trwale zastabilizowanego punktu osnowy geodezyjnej
do **opinii nr GK.6630.14.2018** z dnia 03.04.2018 r.

Informuję, że w rejonie projektowanej sieci kanalizacji deszczowej i sieci elektroenergetycznej w Piekarach Śląskich (Droga Nr 911) znajduje się punkt osnowy **/trwale zastabilizowany - kamień betonowy wraz z podcentrem/** o nr:

613 329 1133 80

Punkt ten został zaznaczony na dostarczonych mapach z projektem kolorem żółtym.

Zgodnie z art.48 ustawy Prawo geodezyjne i kartograficzne z dnia 17 maja 1989 r. (tj. Dz.U. z 2017 r. poz.2101 z późn. zm.): „Kto wbrew przepisom art. 15 niszczy, uszkadza, przemieszcza znaki geodezyjne, grawimetryczne lub magnetyczne i urządzenia zabezpieczające te znaki oraz budowle triangulacyjne, a także nie zawiadamia właściwych organów o zniszczeniu, uszkodzeniu lub przemieszczeniu znaków geodezyjnych, grawimetrycznych lub magnetycznych, urządzeń zabezpieczających te znaki oraz budowli triangulacyjnych podlega karze grzywny. Orzekanie następuje na podstawie przepisów o postępowaniu w sprawach o wykroczenia.”

W przypadku zniszczenia, przesunięcia zaznaczonego punktu osnowy geodezyjnej, **Kierownika budowy** projektowej sieci obciąży się kosztami za wznowienie, stabilizację, pomiar w/w punktu osnowy geodezyjnej oraz ponowne wyrównanie sieci na podstawie rozporządzenia Ministra Spraw Wewnętrznych i Administracji z 15 kwietnia 1999 r. w sprawie ochrony znaków geodezyjnych, grawimetrycznych i magnetycznych /Dz. U. Nr 45, poz. 454 z 1999 r. z późniejszymi zmianami/ i rozporządzenia Ministra Rozwoju Regionalnego i Budownictwa z dnia 24 stycznia 2001 r. zmieniające rozporządzenie w sprawie znaków geodezyjnych, grawimetrycznych i magnetycznych /Dz. U. Nr 11, poz. 89 z 2001 r. /.

3
Zbiórka
GEODEZYJNA
MIASTA
PIEKARY ŚLĄSKIE
Ilona Mrozek

TAURON Dystrybucja S.A.
Oddział w Gliwicach
ul. Portowa 14A, 44-102 Gliwice
Infolinia: +48 32 606 0 616

Adres do korespondencji:
ul. Barlickiego 2, 44-100 Gliwice
info@tauron-dystrybucja.pl

Gliwice, dnia 16 października 2017
Numer kancelaryjny: TD/OGL/OMD/2017-10-16/0000002



Usługi Projektowe Ilona Mrozek
Aleja Legionów 8/3
41-902 Bytom

Dotyczy: wniosku o naniesienie uzbrojenia terenu - w związku z projektem budowy chodnika w ciągu drogi wojewódzkiej nr 911 łączącego miejscowości Orzech w Gminie Świerklaniec z Miastem Piekary Śląskie.

Odpowiadając na pismo z dnia 04-10-2017 informujemy, że na załączonym planie naniesiono orientacyjne przebiegi kabli SN, nN wraz z klauzulami informacyjnymi umieszczonymi na odwrocie mapy, do których należy się bezwzględnie stosować.

Istniejące na wskazanym terenie linie napowietrzne nN należy zinwentaryzować we własnym zakresie.

Wszelkie zbliżenia i skrzyżowania projektowanej inwestycji z naszymi urządzeniami należy wykonać zgodnie z przepisami i normami BHP i PBUE.

W przypadku wystąpienia kolizji, w trakcie realizacji inwestycji (lub na etapie projektowym) należy wystąpić o nieodpłatne wydanie warunków zabezpieczenia lub przebudowy naszych urządzeń w TAURON Dystrybucja S.A. mieszczącej się w Bytomiu przy ul. Kosynierów, adres do korespondencji 44-100 Gliwice ul. Barlickiego 2.

Podane w normach informacje dotyczące odległości od naszych urządzeń nie wykluczają możliwości projektowania obiektów budowlanych w odległościach mniejszych, jednak w takim przypadku należy wystąpić o indywidualne uzgodnienie do firmy TAURON Dystrybucja S.A. której siedziba znajduje się przy ul. Kosynierów 24 w Bytomiu, adres do korespondencji j.w..

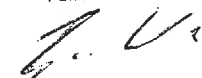
Dokładne położenie naniesionych kabli (w miejscach kolizji) należy ustalić za pomocą przekopów kontrolnych, wykonanych ręcznie (bez użycia sprzętu mechanicznego). Odpowiedzialność za stosowanie bezpiecznych metod pracy, oraz ewentualne uszkodzenia naszych urządzeń ponosi kierujący pracami tj. osoba z uprawnieniami do robót elektrycznych, względnie kierownik budowy lub właściciel obiektu. W przypadku prac w pobliżu naszych urządzeń należy zlecić płatny nadzór nad prowadzonymi robotami do Spółki TAURON Dystrybucja Serwis S.A 53-314 Wrocław ul. Pi Powstańców Śląskich 20, zlecenie wysłać na adres Gliwice, ul. Barlickiego 2.

Na wskazanym terenie nie posiadamy urządzeń elektroenergetycznych WN i teletechnicznych.

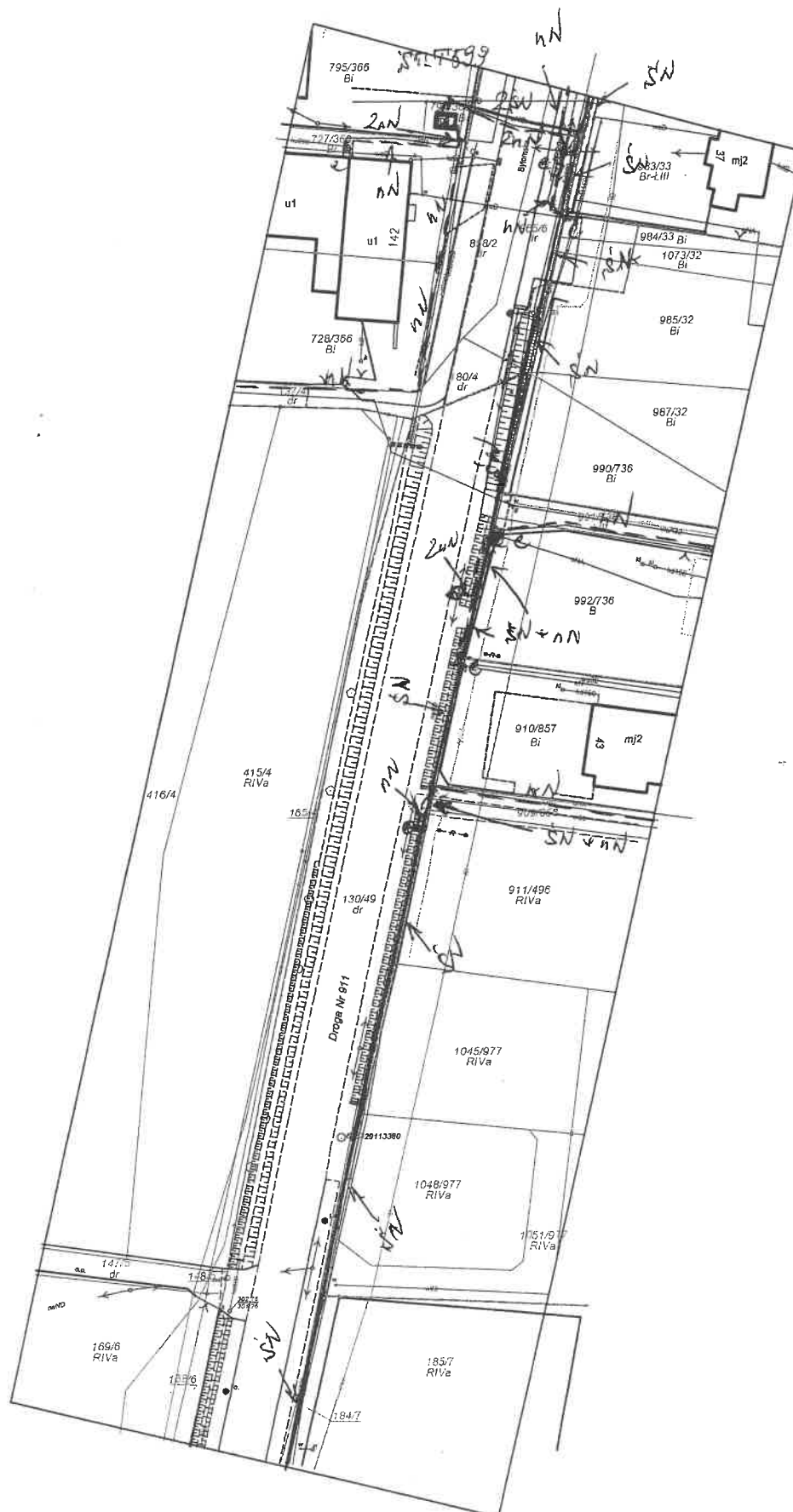
Ponadto informujemy, że na danym terenie mogą znajdować się urządzenia elektroenergetyczne i teletechniczne niebędące własnością TAURON Dystrybucja S.A. Oddział w Gliwicach.

Ważność uzgodnienia ustala się na okres dwóch lat, licząc od daty niniejszego pisma.

TAURON Dystrybucja S.A.
Pełnomocnik


Henryk Bułala

Numer uzgodnienia 4613
Załączniki: mapa 1 szt.
Faktura VAT zostanie przesłana odrębną pocztą
Kopia: OMD



Legenda:

	Linie kablowe WN
	Linie napowietrzne WN
	Linie kablowe SN
	Linie napowietrzne SN
	Linie kablowe nN
	Linie napowietrzne nN <i>we własnym zakresie</i>
	Linie kablowe oświetleniowe
	Linie napowietrzne oświetleniowe <i>we własnym zakresie</i>
	Linie kablowe teletechniczne
	Linie napowietrzne teletechniczne

Naniesione trasy urządzeń energetycznych i teletechnicznych są orientacyjne i nie oznaczają wyrażenia zgody na wykonywanie robót ziemnych. Ze względu na bezpieczeństwo osób i mienia, w przypadku kolizji lub skrzyżowań z istniejącą siecią elektroenergetyczną, w terminie 14 dni przed przystąpieniem do robót wskazane jest wyjazd do Spółki eksploatującej sieć o odpłatny nadzór branżowy oraz wykonać ręczne przekopy kontrolne celem ustalenia dokładnej trasy kabli. Sieć napowietrzna nN należy zainstalować we własnym zakresie. Wszelkie skrzyżowania i zbieżenia projektowanej inwestycji z naszymi urządzeniami należy przebudować lub zabezpieczyć na koszt inwestora, zgodnie z obowiązującymi normami, w oparciu o dokumentację zatwierdzoną przez TAURON Dystrybucja S.A. Oddział w Gliwicach. Uzgodnienie jest ważne 2 lata od daty wystawienia

Kategorycznie zabraniamy prowadzenia robót ziemnych sprzętem mechanicznym bez nadzoru w odległości mniejszej niż 2m od zlokalizowanego przekopem kontrolnym kabla.

TAURON Dystrybucja S.A.

Pełnomocnik

Henryk Bukala

16 PAŹ. 2017

Z przyczyn niezależnych od TAURON Dystrybucja S.A. Oddział w Gliwicach głębokość kabli w ziemi może być inna od podanej w obowiązującej normie.

Przed przystąpieniem do prac w odległości mniejszej niż:

- 5 m od skrajnych przewodów linii napowietrznych nN,
- 10 m od skrajnych przewodów linii napowietrznych SN,
- 15 m od skrajnych przewodów linii napowietrznych WN,

należy uzgodnić bezpieczne metody pracy ze Spółką eksploatującą sieć. Odległości powyższe dotyczą również użycia dźwigni, licząc odległość od najdalej wysuniętej części maszyny do skrajnego przewodu. Prace ziemne należy prowadzić w ten sposób, aby nie naruszać ustojów słupów linii jw., inaczej będą musiały być odbudowane kosztem i staraniem własnego ich uszkodzenia.

Należy zachować minimalną odległość projektowanych sieci podziemnych od istniejących fundamentów słupów linii energetycznych:

linii nN - 1 m,
~~linii SN - 1 m,~~
~~linii WN - 5 m~~

Wykaz Spółek eksploatujących sieć własności

TAURON Dystrybucja S.A. Oddział w Gliwicach:

-Sieć elektroenergetyczna WN, SN i nN:

TAURON Dystrybucja Serwis S.A.

Region *Bytom, Koszyców 29*

-Sieć teletechniczna:

~~TAURON Obsługa Klienta sp. z o.o.~~

Polska Spółka Gazownictwa sp. z o.o.
Oddział Zakład Gazowniczy w Zabrze
ul. Szczęść Boże 11, 41-800 Zabrze
tel. 32 398 50 00, faks 32 271 78 01

Gazownia w Tarnowskich Górach

ul. Nakielska 49, 42-600 Tarnowskie Góry
tel. (32) 285 32 17
gazownia.tarnowskie.gory@psgaz.pl

USŁUGI PROJEKTOWE

mgr inż. Ilona Mrozek
Aleja Legionów 8/3
41-902 BYTOM

Wasz znak:

Tarnowskie Góry, 12.10.2017r.

Nasz znak: PSG/Z09-412-1/Uz-432/
1875/160039629/2017

dot.: budowy chodnika w ciągu drogi wojewódzkiej nr 911 przy ul. Bytomskiej w miejscowości Orzech.

W odpowiedzi na pismo z dn. 10.10.2017r. w sprawie jw. informujemy, że na zaznaczonym terenie eksploatujemy sieć gazową średniego ciśnienia, która została orientacyjnie naniesiona na załączonym planie.

Przy pracach projektowych w obrębie w/w gazociągu należy uwzględnić następujące odległości :

- zgodnie z Dz.U. Poz. 640 z dnia 04 czerwca 2013r.,

Wszelkie prace w pobliżu urządzeń gazowych prowadzić pod nadzorem Gazowni w Tarnowskich Górach przy ul. Nakielskiej 49.

Nadzór wykonywany jest odpłatnie, na który należy przesłać zlecenie z podanymi warunkami płatności, podając datę i znak uzgodnienia.

Przed przystąpieniem do prac należy wykonać przekopy kontrolne określające posadowienie sieci gazowej.

Z poważaniem
Z-CIA KIEROWNIKA
Gazownia w Tarnowskich Górach

Sebastian Kroczek

Gazownia w Tarnowski Góra

~~Naniesiono orientacyjnie gazociąg niskiego ciśnienia stal, PE~~

~~Naniesiono orientacyjnie gazociąg średniego ciśnienia stal, PE~~

T. Góra, dn. 12.10.2017, Podpis NR

Świerklaniec 10.10.2017 r.

Znak: 119/B/2017/u/z

**Usługi projektowe
Ilona Mrozek
Aleja Legionów 8/3
41-902 Bytom**

dot. uzgodnienia przebiegu sieci oraz wydania warunków technicznych na trasie budowy chodnika w ciągu drogi wojewódzkiej nr 911 łączącego miejscowość Orzech w Gminie Świerklaniec z Miastem Piekary Śląskie

W odpowiedzi na pismo z dn. 06.10.2017 r. Zakład Wodociągów i Kanalizacji w Świerkłańcu potwierdza lokalizację urządzeń wodociągowych na przedstawionym obszarze. Jednocześnie nadmieniamy, że wszelkie urządzenia naziemne związane z obsługą sieci wodociągowej należy dostosować do wysokości projektowanego chodnika, a jeżeli zmieni się głębokość ułożenia rurociągów (wypłylenie lub znaczne zagłębienie) należy zaprojektować i wykonać na własny koszt ich przełożenie. Po zakończeniu inwestycji należy zawiadomić ZWiK Świerklaniec, celem dokonania weryfikacji prawidłowej pracy urządzeń naziemnych.

Otrzymują:

- adresat,
- a/a.

INSPEKTOR
ds. sieci wod.-kan. i zam. publ.
mgr inż. Marta Boncol

STAROSTA TARNOGÓRSKI
42-600 Tarnowskie Góry
ul. Karłuszowiec 5

Województwo: **śląskie**
Powiat: **tarnogórski**
Jednostka ewidencyjna: **Świerklaniec**
Obręb ewidencyjny: **241307_2.0002, Orzech**

(nazwa organu wydającego dokument)

UPROSZCZONY WYPIS Z REJESTRU GRUNTÓW

sporządzono dnia: **12.01.2018 09:20:32**

Nr jednostki rejestrowej: **G1162**

Osoby: 2

Udział Forma władania	Dane osoby fizycznej / instytucji
1/1 własność	WOJEWÓDZTWO ŚLĄSKIE REGON: 276254650 NIP: 9542260713 siedziba: ul. Ligonia 46, 40-037 Katowice
1/1 gospodarowanie zasobem nieruchomości	ZARZĄD WOJEWÓDZTWA ŚLĄSKIEGO siedziba: ul. Ligonia 46, 40-037 Katowice

Działki ewidencyjne: 1

Arkusz	Nr działki	Adres lub położenie	Powierzchnia [ha]	Użytek i klasa bonitacyjna		Nr KW lub inne dokumenty
				Rodzaj	Pow [ha]	
2	865/6	-	0.0732	dr	0.0732	GL1T/00072627/5
Identyfikator: 241307_2.0002.865/6						
Razem powierzchnia działek:			0.0732	ha		
Słownie:			siedemset trzydzieści dwa metry kwadratowe			

UWAGA: W jednostce znajdują się jeszcze inne działki.

Powierzchnia całej jednostki rejestrowej: **1.3763 ha** (jeden hektar trzy tysiące siedemset sześćdziesiąt trzy metry kwadratowe)

Oznaczenia klas i użytków
dr - Drogi

Barbara Gałaska
dnia: 12.01.2018

(sporządził: data i podpis)



z up. STAROSTY
INSPEKTOR

mgr inż. Barbara Gałaska

(imię i nazwisko osoby reprezentującej organ)
data i podpis

STAROSTA TARNOGÓRSKI
42-600 Tarnowskie Góry
ul. Karłuszowiec 5

Województwo: **śląskie**
Powiat: **tarnogórski**
Jednostka ewidencyjna: **Świerklaniec**
Obręb ewidencyjny: **241307_2.0002, Orzech**

.....
(nazwa organu wydającego dokument)

UPROSZCZONY WYPIS Z REJESTRU GRUNTÓW

sporządzono dnia: **12.01.2018 09:20:32**

Nr jednostki rejestrowej: **G645**

Uwagi: EGBIV: Pow. ogólna: 2,9997 Pow. uż. rolnych: 0,0348

Osoby: 2

Udział Forma władania	Dane osoby fizycznej / instytucji
1/1 własność	SKARB PAŃSTWA
1/1 inny rodzaj władania	DYREKCJA OKRĘGOWA DRÓG PUBLICZNYCH W KATOWICACH siedziba: ul. Myśliwska 5, 40-017 Katowice

Działki ewidencyjne: 1

Arkusze	Nr działki	Adres lub położenie	Powierzchnia [ha]	Użytek i klasa bonitacyjna		Nr KW lub inne dokumenty
				Rodzaj	Pow [ha]	
2	180/4	-	0.0130	dr	0.0130	
Identyfikator: 241307_2.0002.180/4						
Razem powierzchnia działek:			0.0130	ha		
Słownie:			sto trzydzieści metrów kwadratowych			

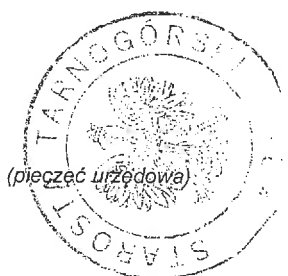
UWAGA: W jednostce znajdują się jeszcze inne działki.

Powierzchnia całej jednostki rejestrowej: **0.2744 ha** (dwa tysiące siedemset czterdzieści cztery metry kwadratowe)

Oznaczenia klas i użytków
dr - Drogi

Barbara Gałąska
dnia: 12.01.2018

.....
(sporządził: data i podpis)



(pieczęć urzędowa)

Z UP. STAROSTY
INSPEKTOR

mgr inż. Barbara Gałąska

.....
(imię i nazwisko osoby reprezentującej organ)
data i podpis

PREZYDENT MIASTA PIEKARY ŚLĄSKIE GK.6621.1.56.2018	Województwo: Województwo Śląskie Powiat: Piekary Śląskie Jednostka ewidencyjna: Miasto Piekary Śląskie Obręb ewidencyjny: 247101_1.0001, KOZŁOWA GÓRA Miejscowość: PIEKARY ŚLĄSKIE						
Uproszczony wypis z rejestru gruntów według stanu na dzień: 2018-01-17 13:26:13							
Jednostka rejestrowa gruntów: 247101_1.0001.G1141							
WŁAŚCICIELE/ WŁADAJĄCY:							
UDZIAŁ: 1/1 charakter stanu władania: własność grupa rejestrowa: 1.4 Skarb Państwa: SKARB PAŃSTWA							
UDZIAŁ: 1/1 charakter stanu władania: gospodarowanie zasobem nieruchomości SP albo gminnym, powiatowym lub wojewódzkim zasobem nieruchomości (ust. z 21.08.1997r) grupa rejestrowa: 1.4 Starosta: PREZYDENT MIASTA PIEKARY ŚLĄSKIE WYKONUJĄCY ZADANIA Z ZAKRESU ADMINISTRACJI RZĄDOWEJ							
DZIAŁKI EWIDENCYJNE:							
Ark. mapy	Numer działki ewiden- cyjnej	Położenie gruntów	Opis użytku	Symbol klasoużytku	Powierzchnia użytku [ha] działki [ha]		Nr KW
1-10	130/49	droga wojewódzka 911	Drogi	dr	0.4199	0.4199	31123
Identyfikator działki: 247101_1.0001.AR_1-10.130/49				Rejon statystyczny: 273430			
Łączna powierzchnia wybranych działek: 0.4199							
Całkowita powierzchnia jednostki rejestrowej: 1.9426							

W dniu: 2018-01-17

dokument sporządzony przez: Anna Dyguda

PODINSPEKTOR
ŚRODKA DOKUMENTACJI GEODEZYJNO-KARTOGRAFICZNEJ

(podpis)
 Anna Dyguda



GŁÓWNY SPECJALISTA
 Główny Specjalista
(podpis)

(imię i nazwisko osoby uprawnionej)