

L dr 626 / DT / 2022

Zakład Wodociągów i Kanalizacji
w Świerkłańcu
42-622 Orzech, ul. Łąkowa 16H
tel. 32 284-46-17
REGON 241735048



RPW/3079/2022 P
Data: 2022-06-08

Orzech, 03.06.2022 r.

Znak: 130/B/2022/w/n

**Skarb Państwa Państwowe
Gospodarstwo Leśne
Lasy Państwowe
Nadleśnictwo Świerklaniec
42-622 Świerklaniec
ul. Oświęcimska 19**

Dotyczy: **warunków przyłączenia do sieci kanalizacji sanitarnej budynku magazynowo-garażowego na terenie działki nr geod. 189/4 przy ul. Oświęcimskiej 19 w miejscowości Świerklaniec**

Zakład Wodociągów i Kanalizacji w Świerkłańcu (zwany dalej ZWiK) w odpowiedzi na wniosek z dnia 27.05.2022 r. w sprawie jw. informuje, co następuje:

I. Warunki techniczne przyłączenia do sieci kanalizacji sanitarnej:

1. Odprowadzanie ścieków bytowych z budynku magazynowo – garażowego na terenie działki nr geod. 189/4 przy ul. Oświęcimskiej 19 w Świerkłańcu należy przewidzieć do istniejącej studni kanalizacyjnej poprzez budowę przyłącza kanalizacji sanitarnej. Maksymalny dobowy przepływ odprowadzanych ścieków $Q_{\max} = 0,66 \text{ m}^3/\text{d}$. Przyłącze kanalizacji sanitarnej należy wykonać o średnicy:

1.1. 160x4,7 mm z rur PVC SN 8 lite (zalecany długi kielich) o jednolitej strukturze ścianki w przekroju – w przypadku wykonywania przyłącza w wykopie otwartym,

- Montaż i układanie rur w wykopie zgodnie z zaleceniami producenta - rurę układać na 15cm podsypce piaskowej. Po ułożeniu zasypać warstwą piasku 30cm nad wierzch rury.
- Zagęszczenie gruntu (podsypki, obsypki i zasypki) zgodnie z wymogami producenta rur.

- 1.2. 160x14,6 mm z rur PERC lub 160x14,6 z rur PETS lub o średnicy 160x4,7 mm z rur PVC SN 8 lite o jednolitej strukturze ścianki w przekroju układanej w rurze osłonowej stalowej o grubości ścianki min. 8 mm z uwzględnieniem płóz dystansowych i manszet – w przypadku wykonywania przyłącza przewiertem lub przeciskiem. Należy unikać połączeń w rurze osłonowej, a w przypadku konieczności łączenia rur przewodowych zabezpieczyć je przed rozsunięciem.
2. Przyłącze wykonać ze spadkiem 1,5% ÷ 25% z zachowaniem prostoliniowości (poziomej i pionowej).
3. Zaleca się, aby przyłącze zakończyć studzienką rewizyjną tworzywową o średnicy min. DN 315/400 mm lub betonową o średnicy min. DN1000 mm na terenie posesji (w odległości 1,0÷2,0 m od linii rozgraniczającej działkę z ulicą / granicą posesji w miejscu łatwo dostępnym).
4. **Przyłączem kanalizacji sanitarnej bezwzględnie zabrania się odprowadzania wód opadowych oraz drenażowych.**
5. Pion instalacji kanalizacyjnej powinien być wentylowany zgodnie z obowiązującym Rozporządzeniem Ministra Infrastruktury z dnia 12.04.2002 w sprawie warunków technicznych, jakim powinny odpowiadać budynki oraz ich usytuowanie.
6. Na instalacji wewnętrznej budynku należy zabudować samoczynnie działającą zasuwę/klapę zabezpieczającą budynek / teren przed zalaniem. Zasuwa może być zainstalowana jako samodzielne urządzenie lub zintegrowana ze studzienką kanalizacyjną. Eksploatacja oraz okresowe przeglądy urządzenia należą do właściciela posesji. W przypadku nie zabudowania w/w kłapy i wystąpienia zalania nieruchomości, Zakład nie będzie ponosił odpowiedzialności za powstałe szkody.
7. Jednocześnie zwracamy uwagę, iż w umowie na odprowadzanie ścieków sanitarnych zawarte będą następujące zapisy:

7.1.granicą odpowiedzialności Zakładu za przyjmowane ścieki będzie granica nieruchomości gruntowej.

Uwagi ogólne:

1. „Szambo” – (zbiornik na ścieki) należy wyłączyć z użytkowania – wypompować ścieki, taborem asenizacyjnym oraz dostarczyć na oczyszczalnię celem utylizacji (należy przedłożyć stosowny dokument).
2. Domowe przyłącze kanalizacyjne należy wybudować z ominięciem istniejącego zbiornika bezodpływowego „szamba”. Przed zasypaniem przyłącza powiadomić ZWiK Świerkianiec o możliwości kontroli ułożenia rurociągu.
3. Wykonawcą przyłącza/y może być osoba fizyczna lub prawna prowadząca działalność w zakresie wykonywania instalacji wod.-kan. Przyłącze może zostać również wykonane metodą gospodarczą zgodnie z wydanymi warunkami technicznymi.
4. Przyłącze należy wybudować:
 - zgodnie z warunkami przyłączenia wydanymi przez ZWiK
 - zgodnie z zasadami sztuki budowlanej
 - wymaganiami: ustawy Prawo Budowlane, zasadami wiedzy technicznej, obowiązującymi przepisami techniczno-budowlanymi, z Polskimi Normami.
 - w warunkach posiadania niezbędnych zgód i zezwoleń wynikających z przepisów prawa (w tym zgody wszystkich właścicieli działek, po których przebiegać będzie przyłącze) **oraz wydanych warunków przyłączenia.**
5. Wykonane przyłącze zgłosić do odbioru w stanie odkrytym z 5 dniowym wyprzedzeniem. **Po wybudowaniu przyłącza należy dostarczyć inwentaryzację powykonawczą przyłącza.**
6. Warunkiem odprowadzania ścieków jest odbiór przyłącza przez ZWiK zgodnie z zasadami dokonywania odbioru przez ZWiK przyłączy wod. – kan.
7. Zgodnie z Art. 15 ust. 2 Ustawy o zbiorowym zaopatrzeniu w wodę i zbiorowym odprowadzaniu ścieków właścicielem wykonanego przyłącza/y wod.-kan. jest osoba ubiegająca się o przyłączenie nieruchomości do sieci.

W przypadku zmiany zagospodarowania terenu przedmiotowej działki lub zmiany rodzaju zabudowy należy wystąpić do ZWiK o wydanie nowych warunków technicznych.

Powyższe warunki techniczne ważne są dwa lata od daty ich wydania.

Załączniki:

- Szkic sytuacyjny

Sprawę prowadzi: Marta Boncol

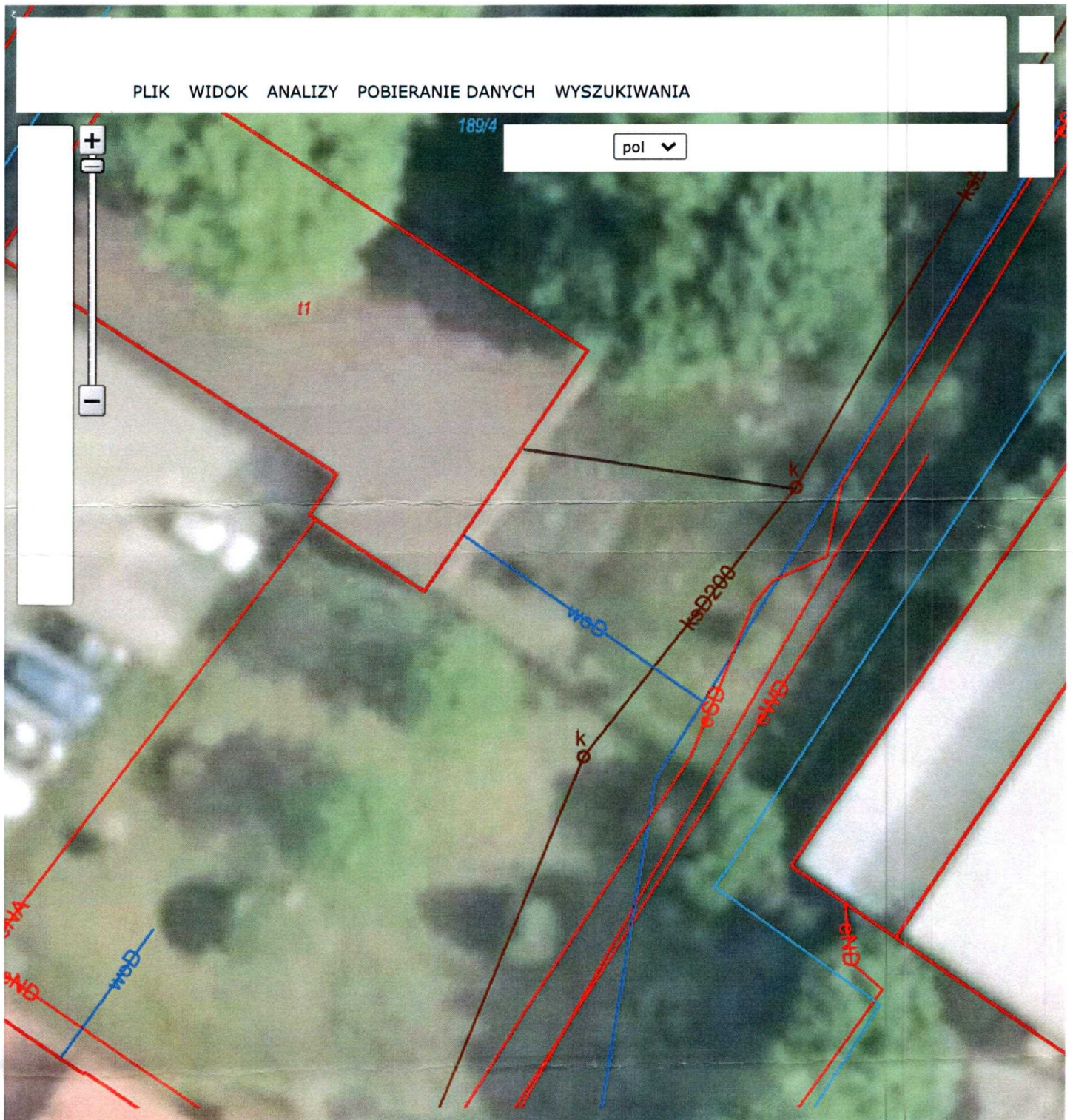

INSPEKTOR
ds. sieci wod.-kan. i zam. publ.
mgr inż. Marta Boncol


Z-ca DYREKTORA
ds. Technicznych
mgr inż. Dawid Zedel

.....
Zatwierdził

189/4

pol



Geoportal krajowy Ładowanie...

0.015s Geoportal krajowy Załadowano

2.994s Geoportal krajowy Załadowano