

Specyfikacja techniczna rozbiórek

ZADANIE:	Rozbiórka budynków dawnego składu amunicji w Ochodzach
OBIEKTY:	<ol style="list-style-type: none"> 1. Budynek magazynowy murowany „pustostan” 2. Budynek magazynowy murowany „pustostan” 3. Budynek magazynowy murowany „pustostan” 4. Budynek magazynowy murowany „pustostan” 5. Budynek magazynowy murowany „pustostan” 6. Budynek magazynowy murowany „pustostan” 7. Budynek magazynowy murowany „pustostan” 8. Budynek składu odpadów „pustostan” 9. Hala stalowa 1 „pustostan” 10. Hala stalowa 2 „pustostan” 11. Budynek magazynowy drewniany „pustostan” 12. Pokrycie wiaty wjazdowej
LOKALIZACJA:	Ochodze (Gmina Komprachcice) ul. Opolska 84, dz. ew. gruntu nr 745, 92/1, 93/1 k.m.8
INWESTOR:	Skarb Państwa Państwowe Gospodarstwo Leśne Lasy Państwowe Nadleśnictwo Prószków, ul. Opolska 11, 46-060 Prószków
REPREZENTANT:	Marek Wojciuk – Nadleśniczy Nadleśnictwa Prószków
PODSTAWA PRAWNA:	Art. 30b ust. 3 pkt 1-4 ustawy z dnia 7 lipca 1994 r. Prawo budowlane (Dz. U. z 2021 r. poz. 2351 z późniejszymi zmianami)
OPRACOWANIE:	mgr inż. Marek Jurkiewicz Prószków, listopad 2022 r.



Zatwierdzam:

I. Zgoda właściciela obiektu budowlanego

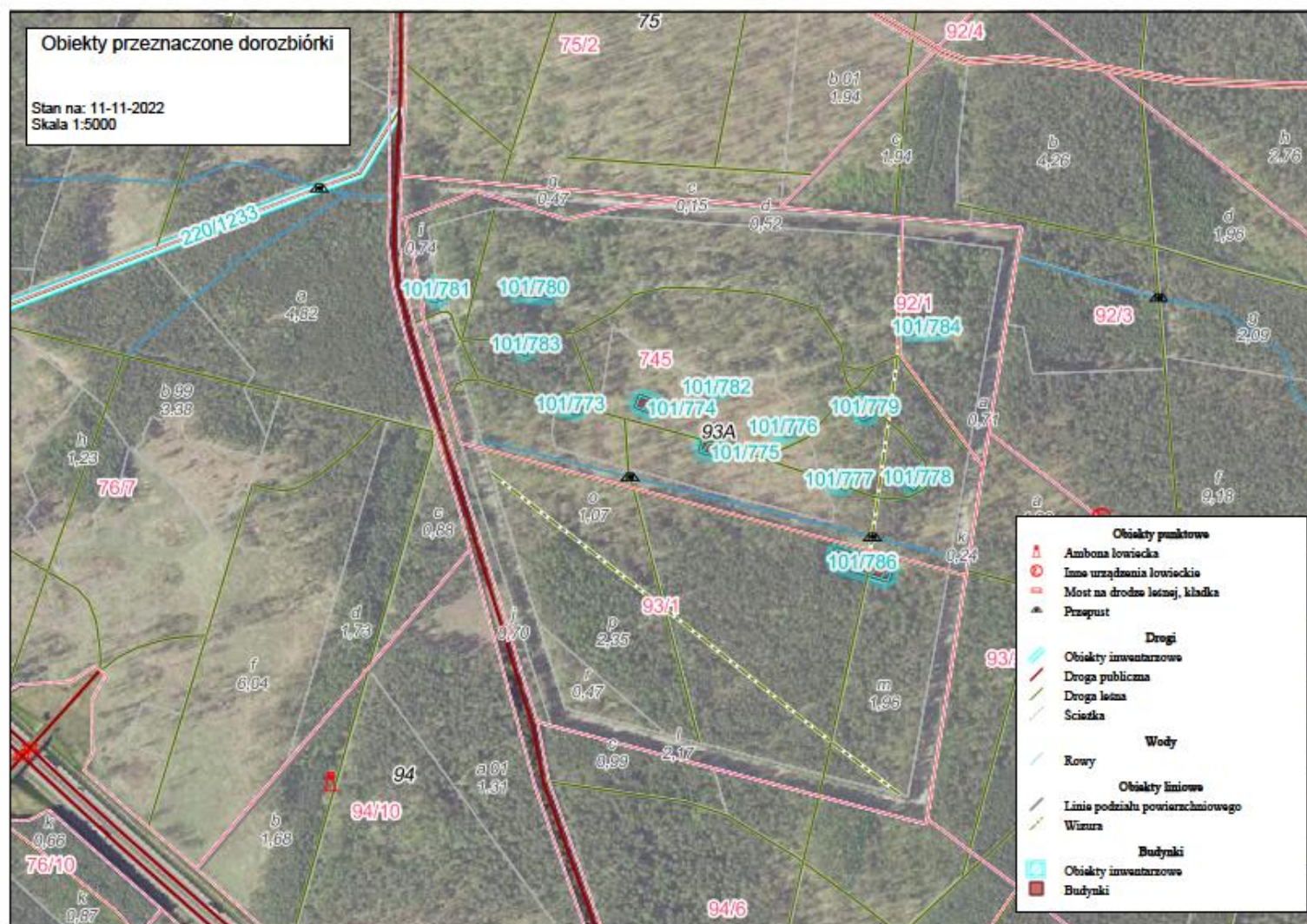
Skarb Państwa Państwowe Gospodarstwo Leśne Lasy państwowe Nadleśnictwo Prószków z siedzibą w Prószkowie, ul. Opolska 11, 46-060 Prószków reprezentowane przez Nadleśniczego Nadleśnictwa Prószków p. Marka Wojciuka

Jako zarządca nieruchomości zlokalizowanych w miejscowości Ochodze (Gmina Komprachcice) ul. Opolska 84, dz. ew. gruntu nr 745, 92/1, 93/1 k.m.8 wyrażam zgodę na dokonanie rozbiórek wyżej wymienionych nieużytkowanych budynków magazynowych objętych niniejszą dokumentacją.

Oświadczam, że budynki stanowiące przedmiot opracowania są nieużytkowane i są zbędne w zakresie prowadzenia gospodarki leśnej przez Nadleśnictwo Prószków.

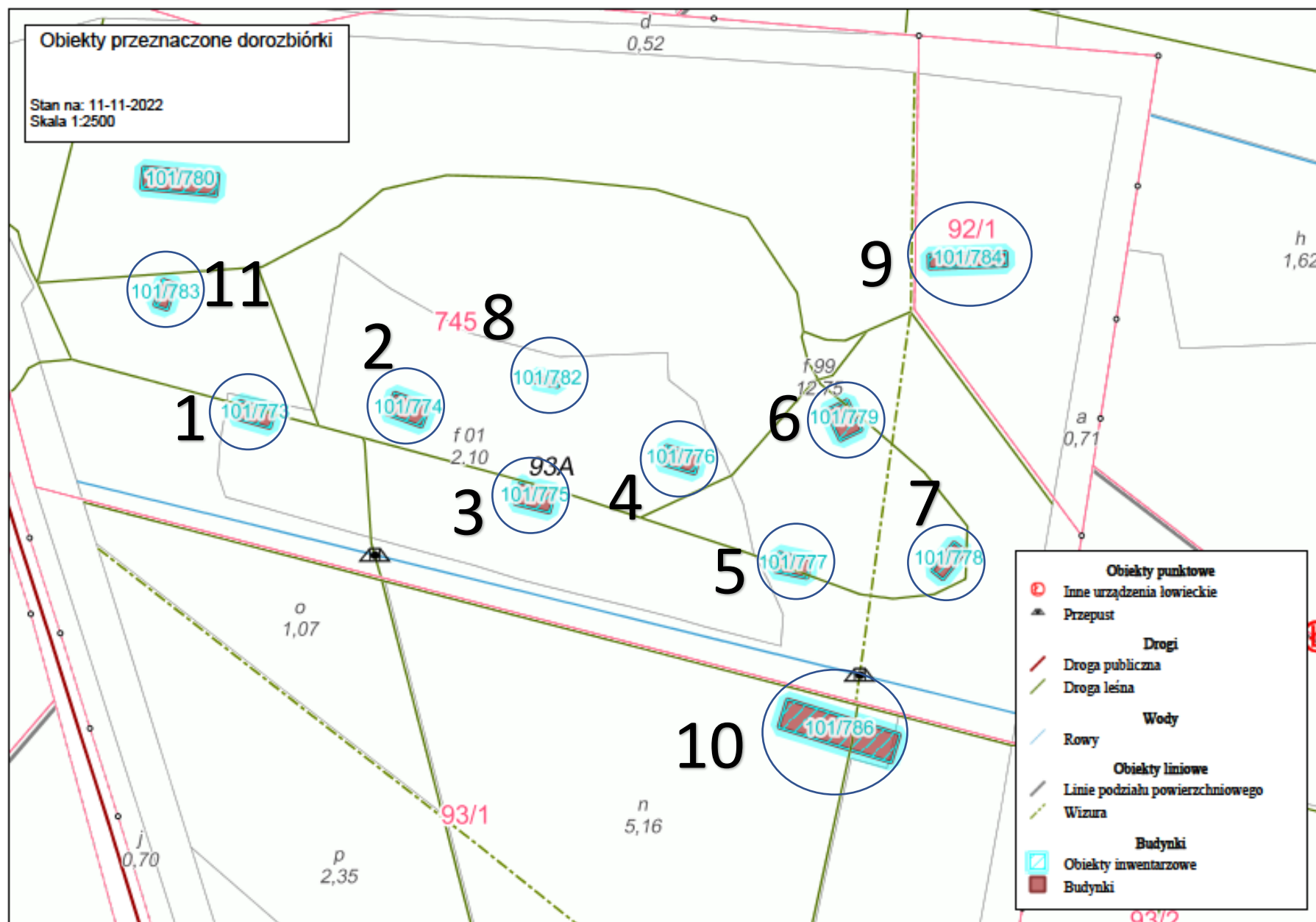
Oświadczam, że budynki stanowiące przedmiot opracowania nie widnieją w rejestrze zabytków oraz nie podlegają pod ochronę konserwatorską.

II. Lokalizacja – Budynki usytuowane w głębi działek 745, 92/1, 93/1 k.m.8 ogrodzonego terenu bez możliwości dostępu dla osób postronnych, tereny sąsiadujące stanowią tereny leśne pozostające w zarządzie PGLLP Nadleśnictwa Prószków.



Obiekty przeznaczone dorozbiórki

Stan na: 11-11-2022
Skala 1:2500



III. Opis zakresu i sposobu prowadzenia robót rozbiórkowych

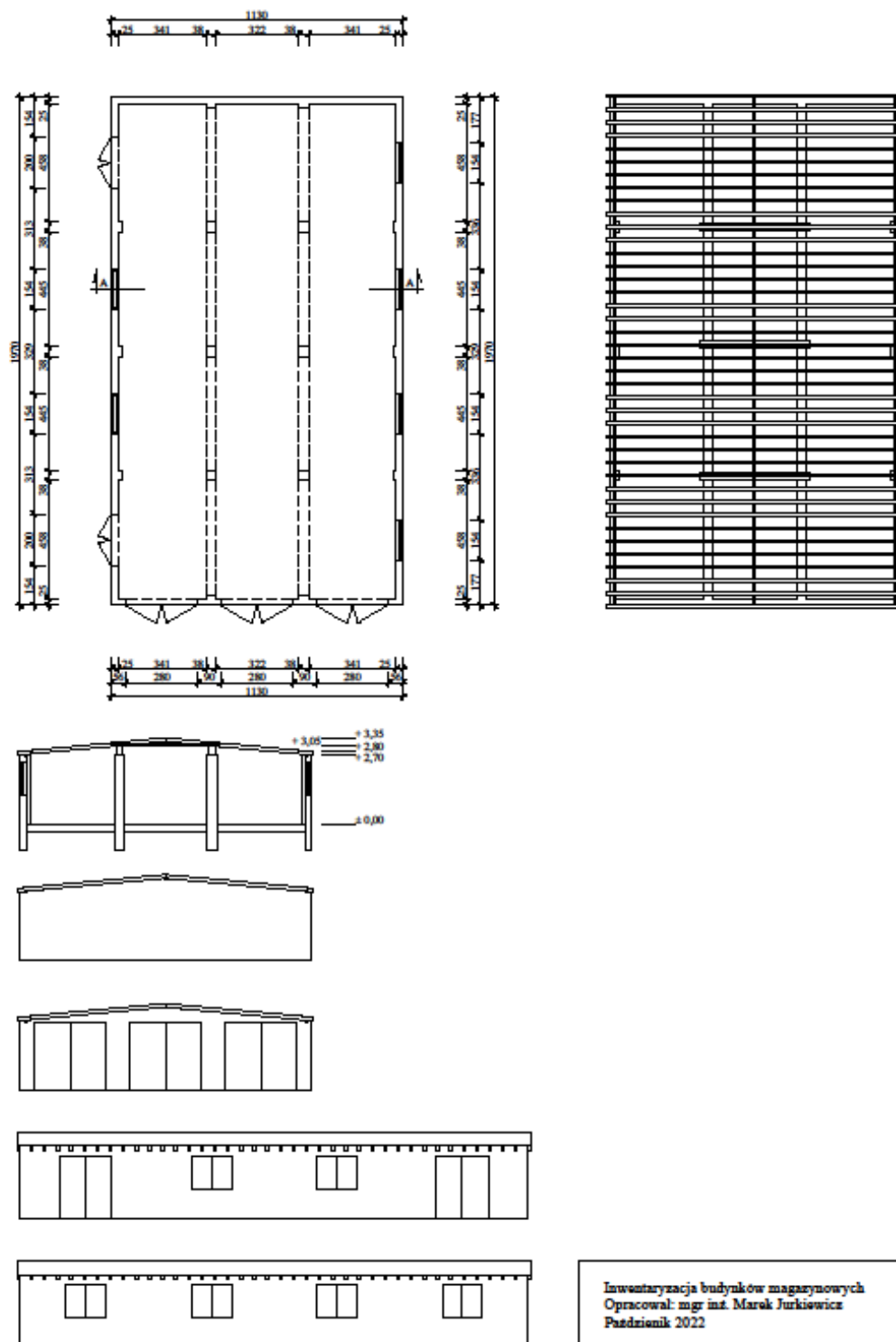
Wszystkie obiekty objęte opracowaniem należy rozebrać w sposób tradycyjny metodą demontażu kolejnych elementów budowlanych.

Budynki o numerach 1 – 7 są budynkami powtarzalnymi, parterowymi murowanymi z cegły i pustaków betonowych. Budynki nie wyposażone w media i instalacje. Dachy dwuspadowe kryte papą na pełnym deskowaniu. Więźba dachowa drewniana, krokwiowo jętkowa. Dodatkowymi elementami konstrukcyjnymi są filary ceglane i żelbetowe podciągi. Budynki posiadają również betonowo-ceglaną posadzkę, stalowe wrota wjazdowe, stolarkę okienną i drzwiową i orygnowanie.

Przewidywane materiały porozbiórkowe:

- 1) Papa – podlegająca utylizacji przez wykonawcę robót – konieczne wystawienie karty przekazania odpadu;
- 2) Drewno impregnowane – podlegające utylizacji przez wykonawcę robót – konieczne wystawienie karty przekazania odpadu lub oświadczenia o wykorzystaniu odpadu;
- 3) Gruz ceglany – do utylizacji lub wykorzystania przez wykonawcę – konieczne wystawienie karty przekazania odpadu lub oświadczenia o wykorzystaniu odpadu;
- 4) Gruz betonowy – do utylizacji lub wykorzystania przez wykonawcę – konieczne wystawienie karty przekazania odpadu lub oświadczenia o wykorzystaniu odpadu;
- 5) Złom – stanowiący własność PGLLP Nadleśnictwa Prószków



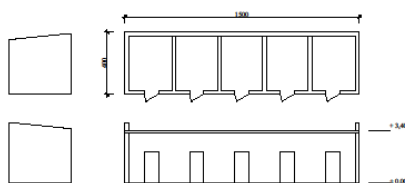


Inwentaryzacja budynków magazynowych
Opracował: mgr inż. Marek Jurkiewicz
Październik 2022

Budynek magazynowy - pustostan
Nr inw. 101/775
Posadzka: betonowo-ceglana
Pow. zab.: 222,6m²

Budynek nr 8 budynek parterowy murowany, kryty papą na płytach dachowych kortkowych. Budynek nie wyposażony w media i instalacje. Dach jednospadowy.. Budynek posiada również betonowo-ceglaną posadzkę, stolarkę okienną i drzwiową i orynowanie.

- 1) Papa – podlegająca utylizacji przez wykonawcę robót – konieczne wystawienie karty przekazania odpadu;
- 2) Drewno impregnowane – podlegające utylizacji przez wykonawcę robót – konieczne wystawienie karty przekazania odpadu lub oświadczenia o wykorzystaniu odpadu;
- 3) Gruz ceglany – do utylizacji lub wykorzystania przez wykonawcę – konieczne wystawienie karty przekazania odpadu lub oświadczenia o wykorzystaniu odpadu;
- 4) Gruz betonowy – do utylizacji lub wykorzystania przez wykonawcę – konieczne wystawienie karty przekazania odpadu lub oświadczenia o wykorzystaniu odpadu;
- 5) Złom – stanowiący własność PGLLP Nadleśnictwa Prószków



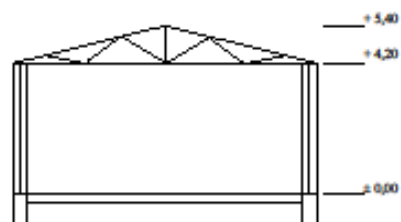
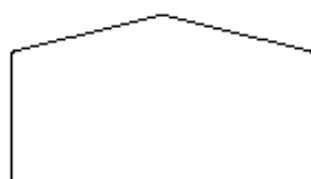
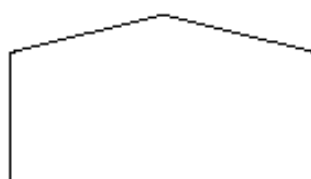
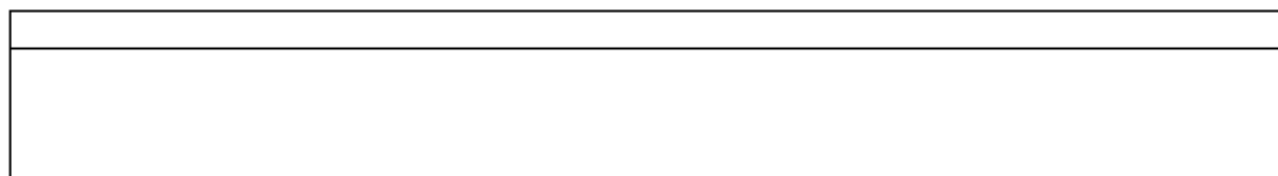
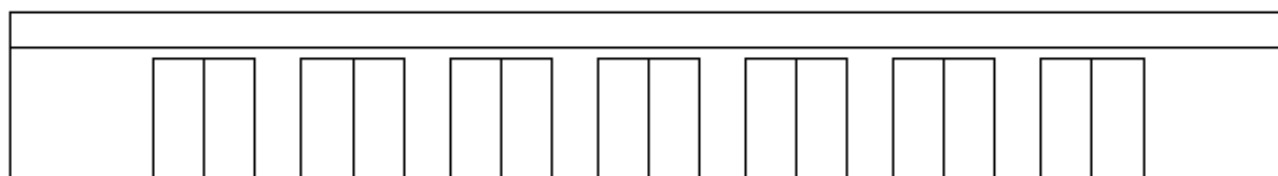
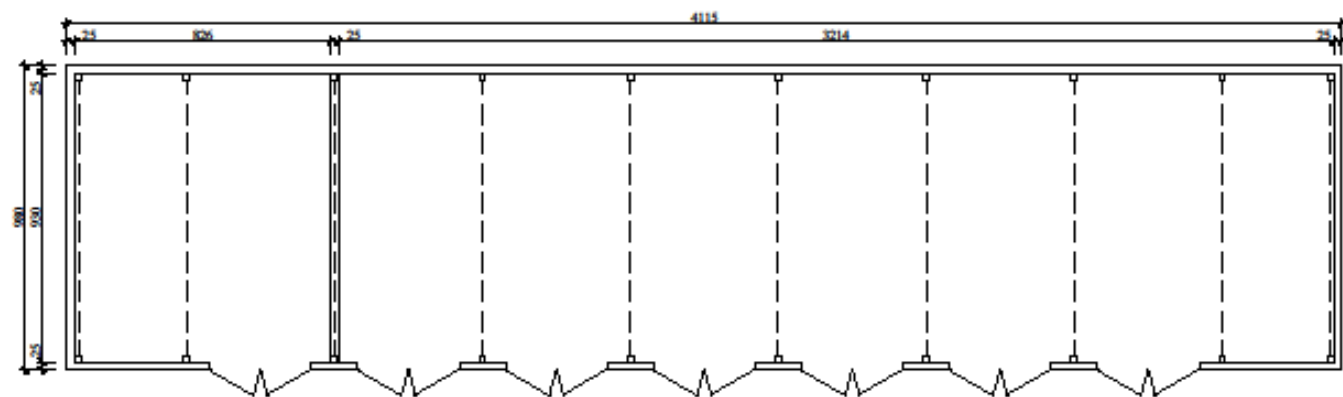
Inwentaryzacja budynków magazynowych
Opracował: mgr inż. Marek Jurkiewicz
Październik 2022
Budynek magazynowy - pustostan
Nr inw: 101/782
Posadzka: betonowo-ceglana
Pow. zab.: 60,0m²

Budynek nr 9 hala stalowa z murowanymi ścianami osłonowymi. Budynek parterowy kryty płytami cementowo-azbestowymi (eternit). Budynek nie wyposażony w media i instalacje. Dach dwuspadowy. Konstrukcja dachu z kratownic stalowych. Dodatkowymi elementami konstrukcyjnymi są słupy stalowe. Budynek posiada również betonowo-ceglaną posadzkę, stalowe wrota wjazdowe, stolarkę okienną i drzwiową i orynowanie.

Przewidywane materiały porozbiórkowe:

- 1) płyty cementowo-azbestowe (eternit) – podlegające utylizacji przez wykonawcę robót – konieczne wystawienie karty przekazania odpadu;
- 2) Gruz ceglany – do utylizacji lub wykorzystania przez wykonawcę – konieczne wystawienie karty przekazania odpadu lub oświadczenia o wykorzystaniu odpadu;
- 3) Gruz betonowy – do utylizacji lub wykorzystania przez wykonawcę – konieczne wystawienie karty przekazania odpadu lub oświadczenia o wykorzystaniu odpadu;
- 5) Złom – stanowiący własność PGLLP Nadleśnictwa Prószków





Inwentaryzacja budynków magazynowych
Opracował: mgr inż. Marek Jurkiewicz
Październik 2022

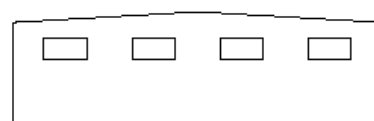
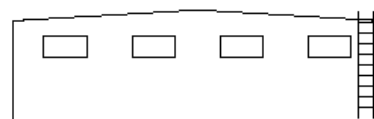
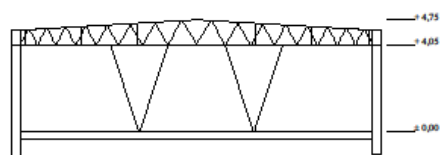
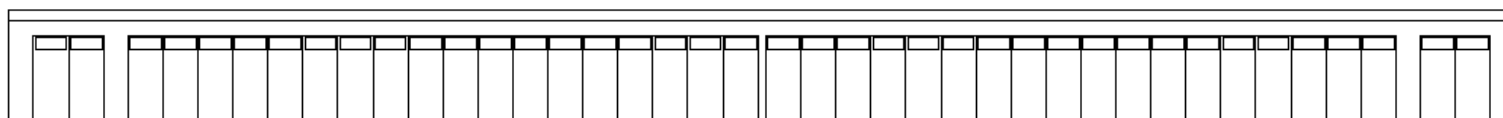
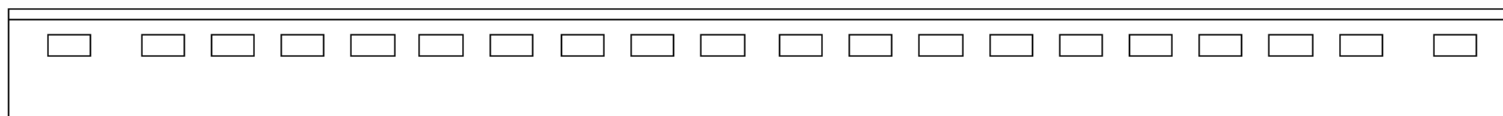
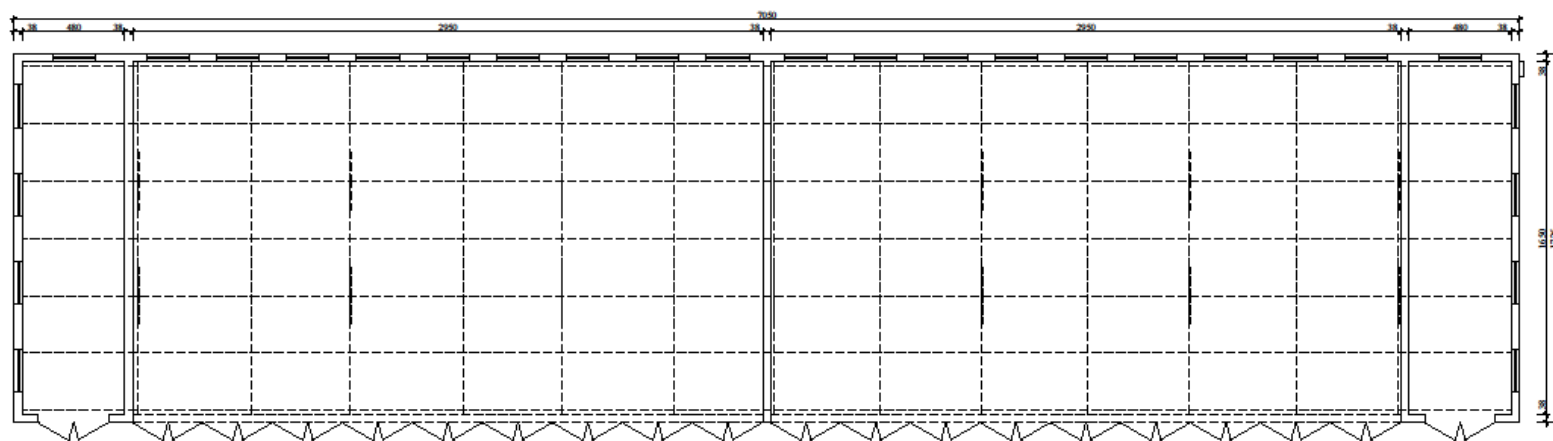
Budynek magazynowy - pastotan
Nr inw. 101/784
Posadzka: betonowo-ceglana
Pow. zab.: 403,3m²

Budynek nr 10 hala stalowa z murowanymi ścianami osłonowymi. Budynek parterowy kryty papą na płytach dachowych korytowych. Budynek nie wyposażony w media i instalacje. Dach dwuspadowy. Konstrukcja dachu z kratownic stalowych. Dodatkowymi elementami konstrukcyjnymi są słupy stalowe. Budynek posiada również betonowo-ceglaną posadzkę, stalowe wrota wjazdowe, stolarkę okienną i drzwiową i oryynnowanie.

Przewidywane materiały porozbiórkowe:

- 1) Papa – podlegająca utylizacji przez wykonawcę robót – konieczne wystawienie karty przekazania odpadu;
- 2) Gruz ceglany – do utylizacji lub wykorzystania przez wykonawcę – konieczne wystawienie karty przekazania odpadu lub oświadczenia o wykorzystaniu odpadu;
- 3) Gruz betonowy – do utylizacji lub wykorzystania przez wykonawcę – konieczne wystawienie karty przekazania odpadu lub oświadczenia o wykorzystaniu odpadu;
- 5) Złom – stanowiący własność PGLLP Nadleśnictwa Prószków





Inwentaryzacja budynków magazynowych
Opracował: mgr inż. Marek Jurkiewicz
Październik 2022

Budynek magazynowy - pustostan
Nr inw. 101/786
Posadzka: betonowo-ceglana
Pow. zab.: 1216,8m²

Budynek nr 11 – drewniany budynek magazynowy, częściowo zawalony, kryty płytami cementowo-azbestowymi. Budynek posadowiony na posadzce betonowej

Przewidywane materiały porozbiórkowe:

- 1) płyty cementowo-azbestowe (eternit) – podlegające utylizacji przez wykonawcę robót – konieczne wystawienie karty przekazania odpadu;
- 2) Gruz betonowy – do utylizacji lub wykorzystania przez wykonawcę – konieczne wystawienie karty przekazania odpadu lub oświadczenia o wykorzystaniu odpadu;
- 3) Drewno impregnowane – podlegające utylizacji przez wykonawcę robót – konieczne wystawienie karty przekazania odpadu lub oświadczenia o wykorzystaniu odpadu;



Obiekt 12 – demontaż pokrycia dachowego wiaty z płyt cementowo-azbestowych

Przewidywane materiały porozbiórkowe:

- 1) płyty cementowo-azbestowe (eternit) – podlegające utylizacji przez wykonawcę robót – konieczne wystawienie karty przekazania odpadu; Wykonanie nowego zadaszenia z płyt trapezowych.



IV. Opis sposobu zapewnienia bezpieczeństwa ludzi i mienia

Roboty rozbiórkowe i demontaże należą do bardzo niebezpiecznych, dlatego należy je prowadzić zgodnie z przepisami BHP. Teren, na którym będą prowadzone roboty, należy każdorazowo wygrodzić i oznakować tablicami ostrzegawczymi. Wykonawstwo robót powinno być prowadzone przez fachowe przedsiębiorstwa, posiadające do tego celu sprzęt, zatrudniające wykwalifikowanych i przeszkolonych pracowników.

Przed rozpoczęciem robót rozbiórkowych poszczególnych obiektów budowlanych należy opróżnić je z wszystkich składowanych w nim materiałów. Przed przystąpieniem do robót pracownicy winni być zapoznani z projektem organizacji robót rozbiórkowych. Szczegółowo powinny być podane warunki zabezpieczeń pracowników i sposobu bezpiecznego prowadzenia robót. Projekt organizacji robót opracuje we własnym zakresie Wykonawca robót rozbiórkowych uwzględniając potencjał ludzki i sprzęt firmy.

Roboty rozbiórkowe powinny być prowadzone tak, aby ograniczyć do niezbędnego minimum zanieczyszczenie powietrza w bezpośredniej strefie prowadzenia robót i poziomu hałasu przy robotach wyburzeniowych.