



M.F. TEAM, spol. s r. o. ,Galvaniho 12/B, 821 04 Bratislava
Tel: 43191448-49, 43631982, Fax: 43631983
Email: mfteam@mfteam.sk
www.mfteam.sk, www.klimatizacia.sk



UNIFLAIR

TROX® TECHNIK

chladenie, klíma, gastro, projekt, dodávka, montáž, servis

objednávateľ:

Národná banka Slovenska, Imricha Karvaša č.1, 813 25, Bratislava, IČO: 30 84 47 87

zhotoviteľ:

M.F. TEAM, spol. s r. o., Galvaniho 12/B, 821 04 Bratislava

Projekt výmeny chladiacich strojov v objekte ústredia NBS

Časť- POV

Projekt organizácie výstavby

Bratislava, Marec 2019

VYPRACOVAL: ING. VALACHY PETER

IČO: 17335281

IČ DPH: SK2020351146

Spoločnosť je zapísaná v Obchodnom registri Okresného súdu Bratislava I, Oddiel: Sro, Vložka č. 1861/B

Strana 1/24



Obsah

Zadávateľ	4
1.0 ZÁKLADNÁ CHARAKTERISTIKA	4
1.1 ZÁKLADNÁ CHARAKTERISTIKA ÚZEMIA.....	4
1.2 ZÁKLADNÁ CHARAKTERISTIKA STAVENISKA	5
1.3 KONCEPCIA VÝSTABY A STAVENISKOVEJ PREVÁDZKY.....	5
2.0 POSTUP VÝSTAVBY	6
2.1 POSTUP VÝSTAVBY A LEHOTA VÝSTAVBY	6
2.2 ŠPECIÁLNE PODMIENKY PRE VYKONÁVANIE STABY	7
2.3 DOPRAVNÉ RIEŠENIE	7
3.0 NAKLADANIE S ODPADMI	8
3.1 OCHRANA ZELENE A PRÍRODY.....	10
3.2 OCHRANA VÔD.....	10
3.3 OCHRANA EXISTUJÚCICH STAVEBNÝCH DIEL, KOMUNIKÁCIÍ A IS.....	10
3.4 OCHRANA OVZDUŠIA.....	10
3.5 ZAŤAŽENIE HLUKOM	10
3.6 NARÁBANIE S NEBEZPEČNÝMI LÁTKAMI.....	11
3.7 OCHRANA PRED POŽIAROM	11
4.0 BEZPEČNOSŤ A OCHRANA ZDRAVIA PRI PRÁCI	12
5.0 VŠEOBECNÉ ZÁSADY	15
6.0 GRAFICKÁ ČASŤ	19

Obrázok 1.: Dopravná trasa smerom do centra	20
Obrázok 2.: Priblíženie trasy smerom k Národná banka Slovenska	21
Obrázok 3.: Pohľad zhora na situáciu	22
Obrázok 4.: Pohľad Mýtna ulica z Račianskeho mýta	22
Obrázok 5.: Pohľad Mýtna ulica od Námestia slobody	23
Obrázok 6.: Pohľad na ulicu Slovanská z Imricha Karvaša.....	23
Obrázok 7.: Pohľad na ulicu Slovanská z križovatky Mýtna a Vazovova ulica	24



M.F. TEAM, spol. s r. o. ,Galvaniho 12/B, 821 04 Bratislava
Tel: 43191448-49, 43631982, Fax: 43631983
Email: mfteam@mfteam.sk
www.mfteam.sk, www.klimatizacia.sk



UNIFLAIR

TROX® TECHNIK

mf team

Zadávateľ

Národná banka Slovenska, Imricha Karvaša č.1, 813 25, Bratislava
IČO: 30 84 47 87

1.0 ZÁKLADNÁ CHARAKTERISTIKA

Stavba predstavuje výmenu a modernizáciu chladiaceho zariadenia, čím sa dosiahne ich technické zhodnotenie, zlepšenie funkčnosti, zvýšenie efektivity, výkonu a zníženie prevádzkových nákladov dotknutých zariadení. Predmetom stavebných zásahov a obnovy technologických zariadení bude najmä:

- výmena chladiacich zariadení, kondenzátorov a čerpadiel

Výmena rozvodov chladiarenských a vodovodných potrubí v strojovni, výmena zdrojov chladu, kondenzátorov a čerpadiel. Výmena elektrických rozvodov a rozvádzačov tak, aby spĺňali súčasné platné technické a bezpečnostné normy a predpisy. (*bližšie vid' v stavebnej a profesnej časti tejto projektovej dokumentácie*)

V rámci stavby nebude potrebné vybudovať špeciálne zariadenie staveniska, akým sú napr. kancelárie, sociálne zariadenia pre pracovníkov stavby, novobudované skladové objekty, staveniskové komunikácie. Pre výstavbové účely a potreby stavby budú využívané priestory v existujúcich budovách a objektoch, vrátane vonkajších priestorov a na streche budovy, kde bude možné, v prípade potreby, dočasne skladovať niektoré druhy stavebných materiálov (*napr. medené potrubia, ocelové konštrukcie, ocelové potrubia a iné materiály, ktoré môžu byť skladované vo vonkajšom prostredí*).

V rámci stavby bude potrebné zabezpečiť manipulačné plochy, žeriavy alebo iné zariadenia pre zvislý presun, a podobne. (*bližšie vid' v stavebnej a profesnej časti tejto projektovej dokumentácie*)

Stavba nebude mať výraznejší vplyv na jej okolie ani na životné prostredie v okolí objektu Národnej banky Slovenska, nebude mať rušivé vplyvy z hľadiska zaťaženia hlukom, vibráciami, prachom alebo iným znečistením ovzdušia, prípadne podzemných vôd v blízkom okolí stavby. Jedná sa teda o stavbu menšieho rozsahu, ktorá ovplyvní iba bezprostredné funkcie dotknutých zariadení, čo treba zohľadniť v samotných postupoch stavebných prác a zároveň aplikovať príslušné a nevyhnutné organizačné a bezpečnostné opatrenia.

1.1 ZÁKLADNÁ CHARAKTERISTIKA ÚZEMIA

Národná banka Slovenska na ulici Imricha Karvaša 1, sa nachádza v husto zastavanom území, v časti Staré Mesto a je obklopená najmä administratívnymi budovami, objektami občianskej vybavenosti a lokálnej infraštruktúry (cesty, chodníky, parkoviská, vedenia verejných inžinierskych sietí a t.d.).

Vybavenosť územia verejnými komunikáciami a inžinierskymi sieťami je dobrá a pre samotnú stavbu nie je žiadnym limitujúcim faktorom. Prístup k samotnej budove a k nej prislúchajúcemu územiu je bezproblémový, po existujúcich verejných komunikáciách. Dopravné trasy k objektom a zariadeniam sú popísané ďalej a sú vyznačené aj v priloženej dokumentácii.

IČO: 17335281
IČ DPH: SK2020351146

Spoločnosť je zapísaná v Obchodnom registri Okresného súdu Bratislava I, Oddiel: Sro, Vložka č. 1861/B

Strana 4/24



1.2 ZÁKLADNÁ CHARAKTERISTIKA STAVENISKA

Za stavenisko sa, v prípade danej stavby, berú všetky stavbou dotknuté priestory budov, časti vonkajších priestorov, pokiaľ by tieto boli použité na skladovanie materiálov a stavebného odpadu a sute.

Vzhľadom k charakteru stavby, ktorá sa realizuje na streche a vo vnútorných priestoroch budov, nie je potrebné venovať osobitnú pozornosť hraniciam staveniska a ich vyznačeniu, nakoľko týmto staveniskom, ako už bolo spomenuté budú jednotlivé priestory v interiéri a exteriéri objektu, kde budú práve prebiehať príslušné stavebné a montážne práce, príp. ich bezprostredné okolie.

Stavebné a montážne práce budú vykonávané za plnej prevádzky, v dôsledku čoho bude potrebné riešiť najmä bezpečnostné a organizačné otázky spojené s danou stavbou, aby sa zabránilo kolíziám a nežiadúcim zásahom do prevádzky a nebezpečenstvám úrazov, Bezpečnosti a ochrane zdravia pracovníkov stavby je venovaná samostatná časť v tomto Projekte organizácie výstavby.

1.3 KONCEPCIA VÝSTAVY A STAVENISKOVEJ PREVÁDZKY

Táto koncepcia rieši otázky výstavby, realizácie a postupov stavebných a montážnych prác v ich technologických väzbách, pričom hlavne rieši otázky vybavenia stavby potrebným zariadením staveniska a zaoberá sa staveniskovou prevádzkou, potrebami výstavby, zásobovaním elektrickou energiou, skladovaním materiálov, vnútro staveniskovou dopravou a zariadeniami, potrebnými pre danú stavbu.

Riešenie zariadenia staveniska

Zariadenie staveniska pre danú stavbu bude mať charakter dočasne využívaných vnútorných a vonkajších priestorov na skladovanie materiálov, zariadení a mechanizácie, pre denné potreby výstavbových pracovníkov a technického personálu stavby. V prípade potreby skladovania rozmernejších výrobkov, materiálov, kontajnerov na stavebný odpad, suť a pod. budú na to určené vonkajšie plochy.

Plochy Národná banka Slovenska

Tieto plochy, ktoré bude v prípade potreby, nutné vyčleniť v rámci strechy a parkoviska, budú predstavovať najmä spevnené plochy, dobre prístupné. Tieto plochy, s ohľadom na ich aktuálne využitie zo strany Národnej banky Slovenska a s ohľadom na jej prevádzku v období výstavby, určí vedenie a správa Národnej banky Slovenska. Uvažuje sa najmä s využitím strechy a parkoviska. Použitie tejto plochy pre potreby stavby by nemalo mať vplyv na využívanie prístupu k vonkajším zariadeniam, ktoré slúžia na bežnú prevádzku.

Vnútrostaveniskové komunikácie

Prevažná väčšina transportných operácií, pri vodorovnom aj zvislom presune stavebných hmôt vo vnútorných priestoroch bude realizovaná ručným presunom a teda sa neuvažuje so žiadnou mechanizáciou, ktorá by bola pre tieto vnútorné práce potrebná. Z toho dôvodu budú využívané vnútorné a vonkajšie komunikačné cesty, ktoré sú súčasťou budovy a jej okolia.

Zvislá doprava

Okrem autožeriavu na vykládku a nakládku ťažkých zariadení pre strojovňu chladenia sa neuvažuje so žiadnou ďalšou zdvíhacou technikou pre zvislý transport. Pokiaľ sa jedná o manipuláciu s kontajnermi na odpad, tieto budú zdvíhané aj skladané technickými zariadeniami, ktoré sú súčasťou vozidiel na prepravu kontajnerov a zabezpečuje si ich firma, poskytujúca prenájom kontajnerov, ich transport a likvidáciu odpadov.



mf team

2.0 POSTUP VÝSTAVBY

Postup výstavby a likvidácie ZS

Vzhľadom k tomu, že sa na danej stavbe neuvažuje s budovaním samostatného zariadenia staveniska ale budú sa využívať len stávajúce zariadenia, priestory a plochy, nie je ani likvidácia ZS aktuálnou otázkou a po skončení stavebných prác si dodávateľská strana zabezpečí len upratanie, vyčistenie, prípadne vysrávky priestorov a plôch, ktoré boli v čase výstavby využívané pre stavebno-montážne práce.

2.1 POSTUP VÝSTAVBY A LEHOTA VÝSTAVBY

Riadenie výstavbových prác a súvisiacich operácií si zabezpečuje dodávateľ, pričom podľa potreby komunikuje a kooperuje s objednávateľom, t.j. s vedením a správou Národnej banky Slovenska. Postup prác musí byť medzi objednávateľom a zhotoviteľom vopred dojednaný. Je potrebné, zo strany dodávateľov, špecifikovať a popísať potreby výstavby a dojsť si na podmienky pre ich realizáciu s objednávateľom a to najmä s vedením a správou objektov. V rámci tohto POV nie je riešený konkrétny technologický a časový sled prác vo forme časového plánu (harmonogramu výstavby) ale naznačený je tu len súpis predpokladaných hlavných nosných činností počas výstavby a celkový odhad trvania výstavby.

Súpis hlavných činností počas výstavby:

1. Príprava zhotoviteľa pred začatím prác a príprava priestorov dotknutých výstavbou
2. Postupné búracie a demontážne práce v strojovni chladu a na streche objektu
3. Demontáž strechy strojovne a príprava na zloženie a vykládku zariadení
4. Zloženie jestvujúcich zariadení
5. Rozmiestnenie a osadenie nových pätiiek
6. Osadenie nových zariadení na dané pozície
7. Montáž a utesnenie strechy
8. Inštalácia nových rozvodov: silová časť, chladivová časť, vodná časť, MaR, ZTI,
9. Vyspravenie a utesnenie otvorov a prestupov
10. Dopojenie zariadení na MaR, chladivový okruh, vodný okruh, silová časť, tlakové skúšky
11. Naplnenie zariadení prevádzkovými kvapalinami a plynmi
12. Dokončovacie práce, vypratanie stavby
13. Funkčná skúška a regulácia zariadení
14. Odovzdanie priestorov a zariadení do prevádzky



2.2 ŠPECIÁLNE PODMIENKY PRE VYKONÁVANIE STAVBY

Celá výmena bude prebiehať za prevádzky Národnej banky Slovenska. Pred zahájením stavby bude nutné uzavrieť dohodu medzi prevádzkovateľom, zhotoviteľom a investorom, v rámci ktorej budú vymedzené pravidlá spolupráce, zabezpečenia prevádzky a bezpečnosť pri vykonávaní stavby a prevádzky. V priebehu stavby nebude možné vždy plne oddeliť stavebnú činnosť zhotoviteľa od zaistovania prevádzky.

K Národnej banke Slovenska musí byť zaistený príjazd vozidiel, ktoré navážajú a odvážajú materiály a zariadenia. Súčasne je nutné umožniť ďalšie činnosti prevádzkovateľa súvisiace s chodom Národnej banky Slovenska.

Na počiatku prác sprístupní prevádzkovateľ všetky priestory, v ktorých bude prebiehať rekonštrukcia. Priestor, v ktorom bude prebiehať rekonštrukcia, bude predaný zhotoviteľovi za účasti investora a prevádzkovateľa a z jednaní bude napísaný protokol, v ktorom bude popísaný stav priestoru a budú vyšpecifikované zariadenia, ktoré nesmú byť po dobu rekonštrukcie porušené. Taktiež budú označené všetky zariadenia, ktoré nesmú byť pri demontážach demontované. V jednotlivých priestoroch, kde si to vyžiada prevádzkovateľ, budú vymedzené viditeľným spôsobom (zábrany, oplotenie) priestory, ktoré budú vymedzené pre zhotoviteľa stavby a priestory potrebné pre zaistenie prevádzky technologického zariadenia.

Prevádzkovateľ bude mať do priestoru vymedzeného pre stavbu prístup bez obmedzenia. Pracovníci prevádzkovateľa, ktorí budú vstupovať do priestoru vymedzeného pre stavbu, musia byť preškolení z hľadiska bezpečnosti práce bezpečnostným technikom zhotoviteľa. Prístup do priestoru vymedzeného pre prevádzkovateľa bude mať zhotoviteľ stavby len po dohode s prevádzkovateľom. Zhotoviteľ je povinný zaistiť ochranu všetkých zariadení v priestore výstavby. V prípade ich poškodenia stavebnou činnosťou alebo pri montáži technológie zaistí na svoje náklady ich opravu.

Trvanie realizácie stavebných a montážnych prác, uvedených v súpise vyššie, sa odhaduje celkovo na 7 až 8 týždňov. Všade, kde to bude technologicky a organizačne možné, treba uvažovať s časovým prekrývaním jednotlivých uvedených činností.

2.3 DOPRAVNÉ RIEŠENIE

V tejto časti POV sú riešené otázky, spojené s dopravou na danú stavbu a v rámci stavby. Zásobovanie stavby stavebným materiálom, rovnako ako odvoz suti z búracích prác a odpadov zo stavby, je riešené po existujúcich mestských a lokálnych cestných komunikáciách. Návrh hlavných prístupových trás k danej stavbe je predmetom nasledujúceho odstavca.

Mimostavenisková doprava

Najbližší významný cestný uzol, od ktorého sa navrhuje prístupová trasa k stavbe, je mimoúrovňová križovatka Panónska cesta s diaľnicou D1. Na Panónsku cestu je teda možný prístup buď Einsteinovej ulici, alebo na spomínanej križovatke s diaľnicou. Po Panónskej ceste je možné pokračovať smerom na sever k centru mesta cez Most SNP, a to až na Hodžovo námestie. Ďalej v pokračovaní, ktorým je Štefánikova ulica, z ktorej následne odbočuje ulica Šancová. Na tejto križovatke bude trasa pokračovať po ulici Šancová, až na križovatku s Mýtnou ulicou na Račianskom mýte. Tu trasa odbočuje na Mýtnu ulicu a po nej pokračuje až po Národnú banku Slovenska. (viď. kapitola 6. Grafická časť)

Navrhnutá prístupová trasa je spojením veľkokapacitných mestských komunikácií s miestnymi, vhodnými komunikáciami a umožňuje teda bezproblémový prístup k stavbe. V prípade potreby v konkrétnej situácii, je možné

IČO: 17335281

IČ DPH: SK2020351146

Spoločnosť je zapísaná v Obchodnom registri Okresného súdu Bratislava I, Oddiel: Sro, Vložka č. 1861/B

Strana 7/24



skombinovať túto trasu s ďalšími, vyhovujúcimi cestnými komunikáciami, prípadne ich použiť ako alternatívnu alebo obchádzkovú trasu.

Vnútrostavenisková doprava

„Vnútrostaveniskové komunikácie“ a situáciu POV. Vzhľadom na charakter stavby a jej dopravných potrieb nie je potrebné uvažovať s budovaním alebo úpravami vnútrostaveniskových komunikácií.

3.0 NAKLADANIE S ODPADMI

So vznikom odpadu sa počíta v rámci demontážnych prác, ako aj pri samotnej montáži nových zariadení. Všetky predpokladané odpady z danej výstavby spolu, sú odhadnuté a zosumarizované podľa Katalógu odpadov nasledovne:

Celkové množstvo predpokladaných odpadov sa odhaduje na 11,664 ton. S týmto odpadom sa vyžaduje zaobchádzať v zmysle platnej legislatívy, najmä

- zákona č. 223/2001 Z.z. o odpadoch, v znení neskorších predpisov
- vyhlášky č. 283/2001 Z.z. o vykonávaní niektorých ustanovení zákona o odpadoch.

Väčšinou bude odpad odvezený na recykláciu a zvyšok na skládky tuhých odpadov.

Číslo skupiny	Popis druhu odpadu - Názov skupiny	Kategória	Množstvo [t]
14 06	ODPADOVÉ ORGANICKÉ ROZPÚŠŤADLÁ, CHLADIACE LÁTKY A HNACIE MÉDIÁ PIEN A AEROSÓLOV		
14 06 01	chlórfluórované uhľovodíky, HCFC, HFC	N	0,764
17	STAVEBNÉ ODPADY A ODPADY Z DEMOLÁCIÍ VRÁTANE VÝKOPOVEJ ZEMINY Z KONTAMINOVANÝCH MIEST		
17 02	DREVO, SKLO A PLASTY		
17 02 01	drevo	O	0,200
17 02 03	plasty	O	0,200
17 04	KOVY VRÁTANE ICH ZLIATIN		
17 04 05	železo a oceľ	O	9,800
17 04 07	zmiešané kovy	O	2,200
17 04 10	káble obsahujúce olej, uhoľný decht a iné nebezpečné látky	N	
17 04 11	káble iné ako uvedené v 17 04 10	O	0,500
17 09	INÉ ODPADY ZO STAVIEB A DEMOLÁCIÍ		
17 09 03	iné odpady zo stavieb a demolácií vrátane zmiešaných odpadov obsahujúce nebezpečné látky	N	
17 09 04	zmiešané odpady zo stavieb a demolácií iné ako uvedené v 17 09 01, 17 09 02 a 17 09 03	O	1,000
Celkové množstvo			14,664

Podmienky pre ochranu životného prostredia

Počas stavebnej činnosti bude dodávateľ rešpektovať zákonné ustanovenia súvisiace s ochranou životného prostredia a to menovite :

- zákon č. 223/2001 Z.z. o odpadoch, v znení neskorších predpisov
- vyhláška č. 283/2001 Z.z. o vykonávaní niektorých ustanovení zákona o odpadoch
- zákon č.478/2002 Z.z. v znení neskorších predpisov o ochrane ovzdušia pred znečisťujúcimi látkami
- zákon č. 543/2002 Z.z. v znení neskorších predpisov o ochrane prírody a krajiny

3.1 OCHRANA ZELENÉ A PRÍRODY

Ochranu zelene, vzhľadom na popísaný charakter stavby nie je potrebné osobitne riešiť, nakoľko stavebné práce sa nedotknú žiadnych prírodných hodnôt ani okolitej zelene.

3.2 OCHRANA VÔD

Vo všeobecnosti sa v tejto oblasti treba riadiť ustanoveniami Zákona o vodách v znení neskorších predpisov.

Počas výstavby sa nepredpokladá, vzhľadom na charakter prác, že by došlo ku vzniku nebezpečenstva znečistenia vôd. Napriek tomu je treba prijať všetky potrebné organizačné, príp. technické opatrenia na ochranu podzemnej vody v danej lokalite a zamedziť možnosti jej znečistenia náhodným únikom tekutých chemických látok, využívaných počas výstavby.

3.3 OCHRANA EXISTUJÚCICH STAVEBNÝCH DIEL, KOMUNIKÁCIÍ A IS

V blízkosti stavby sa nachádzajú iné stavebné diela, ktoré však nebudú danou stavbou ovplyvnené.

3.4 OCHRANA OVZDUŠIA

Riadi sa ustanoveniami zákona č.478/2002 Z.z. v znení neskorších predpisov o ochrane ovzdušia pred znečisťujúcimi látkami.

V zmysle Predpisu č. 478/2002 Z. z. – Zákon o ochrane ovzdušia, ktorým sa dopĺňa zákon č.401/1998 Z. z. o poplatkoch za znečisťovanie ovzdušia v znení neskorších predpisov (zákon o ovzduší) je stavbu možno chápať ako potenciálny stacionárny, plošný zdroj znečistenia, ktorého nepriaznivé pôsobenie je možné minimalizovať vhodnými opatreniami na prijateľnú mieru. Množstvo emitovaného prachu pri výstavbe sa nedá odhadnúť, závisí predovšetkým od technológie výstavby a disciplinovanosti pracovníkov vykonávajúcej organizácie. Pravidlá pre jednotlivé činnosti budú zakotvené v technologickom a pracovnom postupe prác dodávateľskej organizácie.

Určitým zdrojom znečistenia ovzdušia oxidmi dusíka a uhlíka budú v priebehu výstavby motory mechanizačných a dopravných prostriedkov. Základná prepravná trasa je vymedzená aj s ohľadom na minimalizáciu prírastku znečistenia ovzdušia v exponovaných úsekoch. V porovnaní s existujúcim zaťažením prevažnej väčšiny dotknutých úsekov komunikácií nepôjde o zásadný prírastok zaťaženia.

Pri výstavbe je potrebné zabezpečiť, aby nedochádzalo k nadmernej prašnosti pri stavebných a transportných operáciách. Iný druh znečistenia ovzdušia sa vzhľadom na charakter výstavby nepredpokladá.

3.5 ZAŤAŽENIE HLUKOM

V tejto oblasti platí o.i. Nariadenie vlády SR č. 115/2006 Z.z. o minimálnych zdravotných a bezpečnostných požiadavkách na ochranu zamestnancov pred rizikami súvisiacimi s expozíciou hluku.

Toto nariadenie vlády ustanovuje požiadavky na zaistenie ochrany zdravia a bezpečnosti zamestnancov v súvislosti s expozíciou hluku na pracovisku a na predchádzanie rizikám a ohrozeniam, ktoré vznikajú alebo môžu vzniknúť v súvislosti s expozíciou hluku, najmä na predchádzanie poškodeniu sluchu. Požiadavky tohto nariadenia vlády sa vzťahujú aj na činnosti, pri ktorých sú zamestnanci exponovaní rušivým účinkom hluku.

Požiadavky ustanovené týmto nariadením vlády sa vzťahujú na všetky činnosti, pri ktorých sú zamestnanci počas pracovného času vystavení alebo môžu byť vystavení rizikám v súvislosti s expozíciou hluku na pracovisku.

Nariadenie vlády medzi príkladmi činností v IV. skupine uvádza „Prevažne fyzická práca, práca s využitím zariadení a výrobných procesov vo výrobných priestoroch a závodoch; poľnohospodárstvo a lesníctvo, stavebníctvo a ťažký priemysel; obsluha nákladných dopravných zariadení; práca v tanečných reštauráciách a diskotékach; vodič motorového vozidla.“

Pokiaľ sa jedná o danú stavbu, tak na vonkajších priestranstvách sa nepredpokladá zvýšené zaťaženie okolia nadmerným hlukom.

Odporúča sa vo všeobecnosti dodržiavanie hlukových limitov a to :

v čase 7 ⁰⁰ – 21 ⁰⁰ hod.	60 dB (A)
resp. 85 dB (A) pri časovo limitovanej práci	
22 ⁰⁰ – 6 ⁰⁰ hod.	40 dB (A)
v ostatnom čase	50 dB (A).

3.6 NARÁBANIE S NEBEZPEČNÝMI LÁTKAMI

Počas výstavby môže vo všeobecnosti dochádzať k využívaniu látok ohrozujúcich bezpečnosť okolitého prostredia stavby, ale aj priamo zdravie a majetok pracovníkov a firiem nachádzajúcich sa na stavenisku. Patria k nim jedovaté chemikálie, výbušniny alebo iné explozívne látky, horľaviny a pod.

Stavebník je povinný zabezpečiť priamo alebo prostredníctvom svojich dodávateľov, aby takéto látky boli patrične skladované, zabezpečené proti prístupu nepovolaných osôb a bolo s nimi nakladané s nevyhnutnou opatrnosťou, dodržiavajúc legislatívne predpisy pre nakladanie s nebezpečnými látkami, ďalej aby stavenisko bolo vybavené nevyhnutnou ochranou a ochrannými prostriedkami proti prípadnej havárii (hasiace zariadenia, absorbéry ropných látok a pod.) a to v rozsahu zodpovedajúcom konkrétnemu stavu a reálnemu nebezpečeniu na stavbe.

3.7 OCHRANA PRED POŽIAROM

Stavba po celý čas výstavby musí byť adekvátne zabezpečená proti vzniku a následkom požiaru. Pritom je potrebné dodržať príslušné ustanovenia zákona 314/2001 Z.z. v znení zákona 438/2002 Z.z. o ochrane pred požiarmi, ďalej vyhl. MV SR č. 121/2002 Z.z., o požiarnej prevencii v znení neskorších predpisov a ďalšie platné právne predpisy (vyhl. MV SR č. 605/2007 Z.z., vyhl. MV SR č. 401/2007 Z.z., vyhl. MV SR č. 96/2004, Z.z., vyhl. MV SR č. 699/2004 Z.z., vyhl. MV SR č. 124/2000 Z.z.) ako aj nasledujúcich noriem :

STN 73 0875 – Požiarna bezpečnosť stavieb

STN 92 0201-3 – Požiarna bezpečnosť stavieb, Spoločné ustanovenia časť 3 – Únikové cesty a evakuácia osôb

STN 92 0201-4 - Požiarne bezpečnosť stavieb, Spoločné ustanovenia časť 4 - Odstupové vzdialenosti

v nadväznosti na STN 73 0818, STN 73 0872, STN 34 2710, STN 92 0202-1, STN EN 13 501-1, STN P ENV 1993-1-2 a záväzných STN z oboru požiarnej ochrany.

4.0 BEZPEČNOSŤ A OCHRANA ZDRAVIA PRI PRÁCI

Pri realizácii stavby je dodávateľ povinný dodržiavať všetky normy a predpisy platné pri realizácii zemných prác a konštrukcií vyplývajúce z vyhlášky 147/2013 Z. z., ktorou sa ustanovujú podrobnosti na zaistenie bezpečnosti a ochrany zdravia pri stavebných prácach a prácach s nimi súvisiacich a podrobnosti o odbornej spôsobilosti na výkon niektorých pracovných činností, pokyny BOZ pri práci. Ďalej je potrebné dodržiavať podmienky príslušných orgánov a organizácií, ktoré sú zrejmé z dokladovej časti projektu. Počas výstavby budú rešpektované všetky existujúce podzemné i nadzemné vedenia, ktoré je potrebné investorom stavby pred zahájením zemných prác vytýčiť. Neoddeliteľnou súčasťou BOZ a hygieny pracovného prostredia je zásada dôsledného dodržiavania čistoty a poriadku na pracovisku. Chodníky a príslušné komunikácie budú pravidelne denne čistené. Všetky obmedzenia musia byť opatrené bezpečným ohrađením, príslušným dopravným značením a po zotmení osvetlené.

Súvisiace právne a iné predpisy

- Zákon č. 311/2001 Z. z. Zákonník práce v znení neskorších predpisov
- Zákon č. 124/2006 Z. z. o bezpečnosti a ochrane zdravia pri práci a o zmene a doplnení niektorých zákonov v znení neskorších predpisov
- Zákon č. 125/2006 Z. z. o inšpekcii práce a o zmene a doplnení zákona č. 82/2005 Z. z. o nelegálnej práci a nelegálnom zamestnávaní a o zmene a doplnení niektorých zákonov v znení neskorších predpisov
- Zákon č. 355/2007 Z. z. o ochrane, podpore a rozvoji verejného zdravia a o zmene a doplnení niektorých zákonov v znení neskorších predpisov
- Zákon č. 377/2004 Z. z. o ochrane nefajčiarov a o zmene a doplnení niektorých zákonov v znení neskorších predpisov
- Zákon č. 280/2006 Z. z. o povinnej základnej kvalifikácii a pravidelnom výcviku niektorých vodičov v znení neskorších predpisov
- Zákon č. 8/2009 Z. z. o cestnej premávke a o zmene a doplnení niektorých zákonov v znení neskorších predpisov
- Zákon č. 51/1988 Zb. o banskej činnosti, výbušninách o štátnej banskej správe v znení neskorších predpisov
- Zákon č. 67/2010 Z. z. o podmienkach uvedenia chemických látok a chemických zmesí na trh a o zmene a doplnení niektorých zákonov (chemický zákon)
- Zákon č. 261/2002 Z. z. o prevencii závažných priemyselných havárií a o zmene a doplnení niektorých zákonov

- Zákon č. 264/1999 Z. z. o technických požiadavkách na výrobky o posudzovaní zhody o zmene a doplnení niektorých zákonov v znení neskorších predpisov
- Zákon č. 254/2011 Z. z. o prepravovateľných tlakových zariadeniach a o zmene a doplnení niektorých zákonov
- Nariadenie vlády Slovenskej republiky č. 35/2008 Z. z., ktorým sa ustanovujú podrobnosti o technických požiadavkách a postupoch posudzovania zhody na osobné ochranné prostriedky
- Nariadenie vlády Slovenskej republiky č. 115/2006 Z. z. o minimálnych zdravotných a bezpečnostných požiadavkách na ochranu zamestnancov pred rizikami súvisiacimi s expozíciou hluku v znení neskorších predpisov
- Nariadenie vlády Slovenskej republiky č. 117/2001 Z. z., ktorým sa ustanovujú podrobnosti o technických požiadavkách a postupoch posudzovania zhody zariadení a ochranných systémoch určených na použitie v prostredí s nebezpečenstvom výbuchu v znení neskorších predpisov
- Nariadenie vlády Slovenskej republiky č. 253/2006 Z. z. o ochrane zamestnancov pred rizikami súvisiacimi s expozíciou azbestu pri práci
- Nariadenie vlády Slovenskej republiky č. 272/2004 Z. z., ktorým sa ustanovuje zoznam prác a pracovísk, ktoré sú zakázané tehotným ženám a matkám do konca deviateho mesiaca po pôrode a dojčiacim ženám, zoznam prác a pracovísk spojených so špecifickým rizikom pre tehotné ženy, matky do konca deviateho mesiaca po pôrode a pre dojčiace ženy a ktorým sa ustanovujú niektoré povinnosti zamestnávateľom pri zamestnávaní týchto žien v znení neskorších predpisov
- Nariadenie vlády Slovenskej republiky č. 286/2004 Z. z., ktorým sa ustanovuje zoznam prác a pracovísk, ktoré sú zakázané mladistvým zamestnancom, a ktorým sa ustanovujú niektoré povinnosti zamestnávateľom pri zamestnávaní mladistvých zamestnancov v znení neskorších predpisov
- Nariadenie vlády Slovenskej republiky č. 276/2006 Z. z. o minimálnych bezpečnostných a zdravotných požiadavkách pri práci so zobrazovacími jednotkami
- Nariadenie vlády Slovenskej republiky č. 281/2006 Z. z. o minimálnych bezpečnostných a zdravotných požiadavkách pri ručnej manipulácii s bremenami
- Nariadenie vlády Slovenskej republiky č. 308/2004 Z. z., ktorým sa ustanovujú podrobnosti o technických požiadavkách a postupoch posudzovania zhody pre elektrické zariadenia, ktoré sa používajú v určitom rozsahu napätia v znení neskorších predpisov
- Nariadenie vlády Slovenskej republiky č. 513/2001 Z. z., ktorým sa ustanovujú podrobnosti o technických požiadavkách a postupoch posudzovania zhody na jednoduché tlakové nádoby v znení neskorších predpisov
- Nariadenie vlády Slovenskej republiky č. 355/2006 Z. z. o ochrane zamestnancov pred rizikami súvisiacimi s expozíciou chemickým faktorom pri práci v znení neskorších predpisov

- Nariadenie vlády Slovenskej republiky č. 356/2006 Z. z. o ochrane zdravia zamestnancov pred rizikami súvisiacimi s expozíciou karcinogénnym a mutagénnym faktorom pri práci v znení neskorších predpisov
- Nariadenie vlády Slovenskej republiky č. 387/2006 Z. z. o požiadavkách na zaistenie bezpečnostného a zdravotného označenia pri práci
- Nariadenie vlády Slovenskej republiky č. 391/2006 Z. z. o minimálnych bezpečnostných a zdravotných požiadavkách na pracovisko
- Nariadenie vlády Slovenskej republiky č. 392/2006 Z. z. o minimálnych bezpečnostných a zdravotných požiadavkách pri používaní pracovných prostriedkov
- Nariadenie vlády Slovenskej republiky č. 393/2006 Z. z. o minimálnych požiadavkách na zaistenie bezpečnosti a ochrany zdravia pri práci vo výbušnom prostredí
- Nariadenie vlády Slovenskej republiky č. 393/1999 Z. z., ktorým sa ustanovujú podrobnosti o technických požiadavkách na spotrebiče plyných palív v znení neskorších predpisov
- Nariadenie vlády Slovenskej republiky č. 395/2006 Z. z. o minimálnych požiadavkách na poskytovanie a používanie osobných ochranných pracovných prostriedkov
- Nariadenie vlády Slovenskej republiky č. 396/2006 Z. z. o minimálnych bezpečnostných a zdravotných požiadavkách na stavenisko
- Nariadenie vlády Slovenskej republiky č. 416/2005 Z. z. o minimálnych zdravotných a bezpečnostných požiadavkách na ochranu zamestnancov pred rizikami súvisiacimi s expozíciou vibrácií v znení neskorších predpisov
- Nariadenie vlády Slovenskej republiky č. 436/2008 Z. z., ktorým sa ustanovujú podrobnosti o technických požiadavkách a postupoch posudzovania zhody na strojové zariadenia v znení neskorších predpisov
- Nariadenie vlády Slovenskej republiky č. 576/2002 Z. z., ktorým sa ustanovujú podrobnosti technických požiadavkách a postupoch posudzovania zhody na tlakové zariadenia a ktorým sa mení a dopĺňa nariadenie vlády SR č. 400/1999 Z. z., ktorým sa ustanovujú podrobnosti o technických požiadavkách na ostatné určené výrobky v znení neskorších predpisov
- Vyhláška Ministerstva práce, sociálnych vecí a rodiny Slovenskej republiky č. 45/2010 Z. z., ktorou sa ustanovujú podrobnosti na zaistenie bezpečnosti ochrany zdravia pri poľnohospodárskej práci
- Vyhláška Ministerstva práce, sociálnych vecí a rodiny Slovenskej republiky č. 46/2010 Z. z., ktorou sa ustanovujú podrobnosti na zaistenie bezpečnosti a ochrany zdravia pri lesnej práci a podrobnosti o odbornej spôsobilosti na výkon niektorých pracovných činností a na obsluhu niektorých technických zariadení
- Vyhláška Ministerstva práce, sociálnych vecí a rodiny Slovenskej republiky č. 356/2007 Z. z., ktorou sa ustanovujú podrobnosti o požiadavkách a rozsahu výchovnej a vzdelávacej činnosti, o projekte výchovy a vzdelávania, vedení predpísanej dokumentácie a overovaní vedomostí účastníkov výchovnej a vzdelávacej činnosti

- Vyhláška Ministerstva práce, sociálnych vecí a rodiny Slovenskej republiky č. 500/2006 Z. z., ktorou sa ustanovuje vzor záznamu o registrovanom pracovnom úraze
- Vyhláška Ministerstva práce, sociálnych vecí a rodiny Slovenskej republiky č. 508/2009 Z. z., ktorou sa ustanovujú podrobnosti na zaistenie bezpečnosti a ochrany zdravia pri práci s technickými zariadeniami tlakovými, zdvíhacími, elektrickými a plynovými a ktorou sa ustanovujú technické zariadenia, ktoré sa považujú za vyhradené technické zariadenia v znení neskorších predpisov
- Vyhláška Ministerstva práce, sociálnych vecí a rodiny Slovenskej republiky č. 147/2013 Z. z., ktorou sa ustanovujú podrobnosti na zaistenie bezpečnosti a ochrany zdravia pri stavebných prácach a prácach s nimi súvisiacich a podrobnosti o odbornej spôsobilosti na výkon niektorých pracovných činností v znení neskorších predpisov
- Vyhláška Ministerstva vnútra Slovenskej republiky č. 9/2009 Z. z., ktorou sa vykonáva zákon o cestnej premávke a o zmene a doplnení niektorých zákonov v znení neskorších predpisov

a ďalšie relevantné predpisy týkajúce sa ochrany zdravia a bezpečnosti pri práci, predchádzaniu a evidencii pracovných úrazov a t.d'.

5.0 VŠEOBECNÉ ZÁSADY

Počas realizácie prác zamestnávateľ a fyzická osoba, ktorá je podnikateľom a nie je zamestnávateľom, sú povinní zabezpečovať plnenie požiadaviek na zaistenie bezpečnosti a ochrany zdravia pri práci vrátane všeobecných zásad prevencie s prihliadnutím najmä na

- udržiavanie poriadku a čistoty na stavenisku,
- umiestnenie pracoviska, jeho prístupnosť, určenie komunikácií alebo priestorov na priechod a pohyb zamestnancov a na prejazd a pohyb pracovných prostriedkov,
- podmienky na manipuláciu s rôznymi materiálmi,
- technickú údržbu zariadení a pracovných prostriedkov, ich kontrolu pred uvedením do prevádzky a pravidelnú kontrolu s cieľom odstrániť nedostatky, ktoré by mohli ovplyvniť bezpečnosť a zdravie zamestnancov,
- určenie a úpravu plôch na uskladňovanie rôznych materiálov, najmä ak ide o nebezpečné materiály alebo látky,
- podmienky na odstraňovanie použitých nebezpečných materiálov alebo látok,
- uskladňovanie, manipuláciu alebo odstraňovanie odpadu a zvyškov materiálov,
- prispôsobovanie času určeného na jednotlivé práce alebo ich etapy podľa skutočného postupu práce spoluprácu medzi zamestnávateľmi a fyzickými osobami, ktoré sú podnikateľmi a nie sú zamestnávateľmi,
- vzájomné pôsobenie pracovných činností uskutočňovaných na stavenisku alebo v jeho tesnej blízkosti.

Pre danú stavbu platí, že budú dodržané všetky bezpečnostné a hygienické normy, relevantné k tomuto druhu výstavby. Každý pracovník bude informovaný o týchto bezpečnostných podmienkach a za ich dodržiavanie budú zodpovední všetci pracovníci nachádzajúci sa na danej stavbe. Všetci pracovníci na stavbe budú poučení o predpisoch z oblasti BOZP a PO na preškoleniach, o čom budú vedené zápisy, v ktorých školiťel uvedie tému školenia a každý zápis bude podpísaný všetkými preškoloňovanými účastníkmi.

Námatkovými kontrolami bude preverované, či pracovníci nie sú pod vplyvom alkoholu alebo iných omamných látok. Pri zistení porušenia zákazu požívania alkoholu a iných psychotropných a omamných látok na pracovisku, bude každý porušovateľ okamžite vykázaný zo staveniska.

K dispozícii na stavbe budú lekárnice pre prvú pomoc so základným vybavením liekov pri nevoľnostiach, bolestiach a podobných bežných zdravotných problémoch a prehľadná informácia, na ktorej budú uvedené telefónne čísla záchranej stanice a najbližšej policajnej stanice, ako aj informácie o prvej pomoci pri úrazoch.

Bezpečnosť a ochranu zdravia pri práci upravuje vyhláška 374 / 1990 Zb. o bezpečnosti práce a technických zariadení pri stavebných prácach. V zmysle uvedenej vyhlášky, ktorej ustanovenia sú všeobecne záväzné pre každého dodávateľa zúčastňujúceho sa pri realizácii stavebných prác, je dodávateľ povinný vypracovať podnikateľskú dokumentáciu v zmysle § 4, a v rámci nej vytvoriť podmienky na zaistenie bezpečnosti pri práci. Obsahom tejto dokumentácie musia byť aj menovité úlohy BOZ uvedené nižšie.

Pracovníci, ktorí opakovanne porušia niektorú z bezpečnostných noriem, budú vykázaní z pracoviska. Nosenie osobných ochranných prostriedkov pri práci je povinné a zodpovedá za to každý pracovník sám, pričom vedúci pracovník má za povinnosť kontrolovať používanie týchto prostriedkov, ako aj zabezpečiť ich dostatočné množstvo priamo na stavbe. Zodpovednosť za pravidelné kontroly má stavbyvedúci a majstri.

Bezpečnostný režim na stavbe je povinný dodržiavať každý, kto na pracoviská stavby vstúpi, preto je treba zamedziť, aby na pracovisko vstupovali nepreškolené a cudzie osoby. Za toto zodpovedá stavbyvedúci a zodpovední pracovníci.

Menovité úlohy BOZP, ktoré treba pri danej výstavbe dodržať :

- 1) Prerušenie stavebných prác je možné v týchto prípadoch a za uvedených podmienok.
 - a) Opustenie pracoviska.

Každý pracovník musí mať zodpovedným pracovníkom pridelené pracovné miesto, na ktorom sa má pri výkone práce zdržiavať a ktoré nesmie opustiť bez vedomia zodpovedného pracovníka, okrem prípadov náhle nevoľnosti alebo nevyhnutnosti krátkodobého vzdialenia sa z pracoviska, o čom však je pracovník povinný upovedomiť, ihneď po návrate, svojho nadriadeného resp. zodpovedného pracovníka.

- b) Vznik nebezpečnej situácie na pracovisku.

V prípadoch ak sa vyskytnú okolnosti indikujúce vznik nebezpečnej situácie na pracovisku, ako napr. strata stability lešenia alebo inštalovaných technických zariadení a pod., je pracovník, ktorý tieto skutočnosti spozoruje povinný bezodkladne o nich informovať zodpovedného pracovníka a pri menšom rozsahu hroziaceho nebezpečenstva sám urobiť opatrenia na jeho odvrátenie. V prípade, že zodpovedný pracovník usúdi, že hroziace nebezpečenstvo vyžaduje opustenie pracoviska, sám ho nariadi a vykoná o tom zápis. Súčasne s rozhodnutím o prerušení prác sa urobia opatrenia na ochranu života, zdravia a majetku.



c) Zhoršenie poveternostných podmienok alebo živelná pohroma.

Pre bezpečnosť pracovníkov sú stanovené tieto kritériá, kedy k prerušeniu prác dá pokyn zodpovedný pracovník :

- pri búrke, silnom daždi alebo silnom snežení a tvorení sa námrazy
- pri vetre 10 m/s pri ostatných prácach
- pri viditeľnosti menšej ako 30 m, t.j. pri hmlách, zotmievaní sa a nedostatočnom osvetlení pracoviska
- pri teplote nižšej ako -10 stupňov Celzia.

V prípadoch hrozacej živelnej pohromy nariadi zodpovedný pracovník prerušenie prác, o čom urobí zápis. Súčasne s rozhodnutím o prerušení prác sa urobia opatrenia na ochranu života, zdravia a majetku.

d) Prerušenie z iných dôvodov ako sú ekonomické a hospodárske, príp. vada projektu, kapacitné dôvody dodávateľov, alebo nedoriešené partnerské a zmluvné vzťahy a podobne. V týchto prípadoch musí dodávateľ stavebných prác zabezpečiť celé stavenisko proti prístupu nepovolaných osôb a pred opakovaným zahájením prác a pridelením pracovísk musí preveriť bezpečnosť staveniska a jednotlivých pracovísk.

2) Opatrenia na stavenisku :

- Priestor staveniska musí byť označený zákazom vstupu nepovolaných osôb - výstražným hradením.
- Komunikácie na stavenisku musia byť udržiavané v bezpečnom stave
- Prekážky vyššie ako 0,1 m musia byť opatrené prejazdmi.
- Rebríky nesmú mať väčšiu dĺžku ako 8 m a nesmú sa na nich vykonávať práce s plameňom, s pneumatickým náradím, nastreľovacím náradím, s reťazovými píľami a s nebezpečnými látkami.
- Na rebríkoch sa nesmie vystupovať za sebou ak predchádzajúci pracovník je ešte na rebríku, ani vynášať bremená ťažšie ako 20 kg.

3) Skladovanie sa musí vykonávať podľa nasledujúcich podmienok :

- Skladovacie plochy musia byť oplotené alebo označené, skladované materiály musia byť uložené tak, aby sa zabránilo ich samovoľnému pohybu alebo poškodeniu, pričom pre jednotlivé druhy materiálov (sypké hmoty, ťažké a rozmerné prvky, horľavé alebo inak nebezpečné látky atď.) musia byť vytvorené samostatné priestory a plochy s patričným označením.

- Sudy a ostatné valcové nádoby na kvapalné materiály sa musia skladovať vždy nastojato, plniacim otvorom hore, v jednej vrstve, max. vo 2 vrstvách pri použití stabilizačných konštrukcií.
- Kusový materiál pravidelných tvarov, prípadne na paletách je možné skladovať do max. výšky 3 m (ak sa odoberá mechanizmami) alebo pri ručnom odbere len do výšky 2 m. Kusový materiál nepravidelných tvarov možno skladovať len do výšky 1,5 m.
- Krehké výrobky možno skladovať len do výšky 1,5 m.
- Rúry a trubky možno ukladať len do výšky 1 m, za predpokladu ich zabezpečenia proti rozvaleniu.
- Kyseliny a ostatné nebezpečné látky možno skladovať len v originálnych baleniach a v samostatných skladoch.

4. Stavebné a montážne práce realizovať pri dodržaní zásad :

- Ochranné pásmo inž. sietí je 1 m a pri práci so strojmi v blízkosti ochranného pásma sa dodávateľ musí dohodnúť s prevádzkovateľom sietí.
- Všetky otvory musia byť zakryté proti pádu osôb a materiálov.
- Drevené podperné konštrukcie nesmú byť tenšie ako 7 cm a môžu byť nastavované len max. v jednej tretine prvkov, pri dodržaní bezpečnostných zásad.
- Pre každú montáž je potrebné vypracovať samostatný technologický predpis, vymedzujúci použitie zdvíhacích mechanizmov, montážnych zariadení a postupov prác v súlade s BOZ.
- Zabezpečiť pracoviská pred pádom z výšky a zaistiť dodržanie všetkých relevantných predpisov o práci vo výškach a nad voľnou hĺbkou.

Všetky vyššie uvedené ustanovenia platia v rozsahu relevantnom pre danú stavbu.



M.F. TEAM, spol. s r. o. ,Galvaniho 12/B, 821 04 Bratislava
Tel: 43191448-49,43631982, Fax: 43631983
Email: mfteam@mfteam.sk
www.mfteam.sk, www.klimatizacia.sk



UNIFLAIR

TROX® TECHNIK

6.0 GRAFICKÁ ČASŤ

Situácia širších vzťahov

Situácia POV

IČO: 17335281

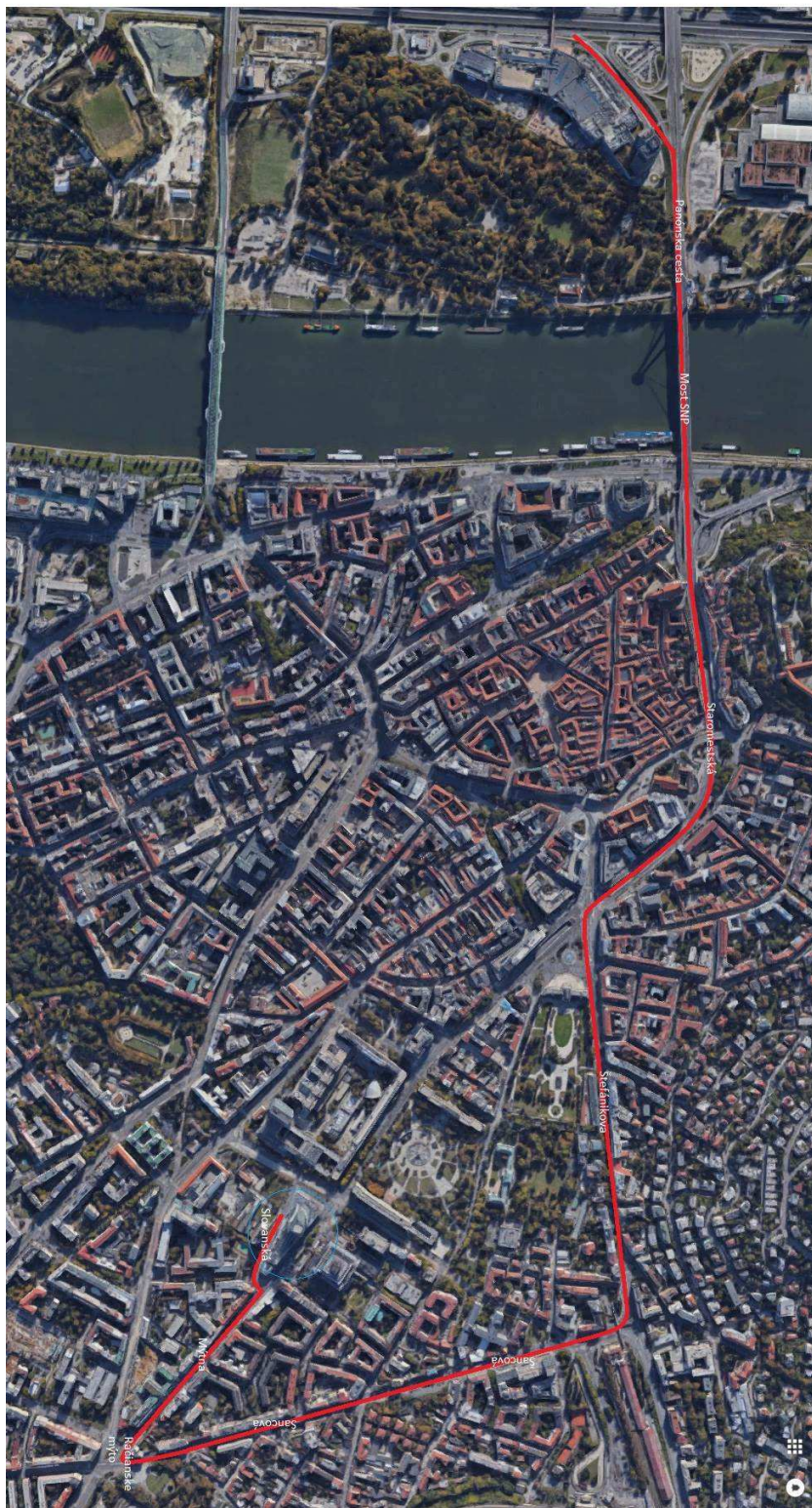
IČ DPH: SK2020351146

Spoločnosť je zapísaná v Obchodnom registri Okresného súdu Bratislava I, Oddiel: Sro, Vložka č. 1861/B

Strana 19/24



Situácia širších vzťahov a dopravné trasy



Obrázok 1: Dopravná trasa smerom do centra

IČO: 17335281

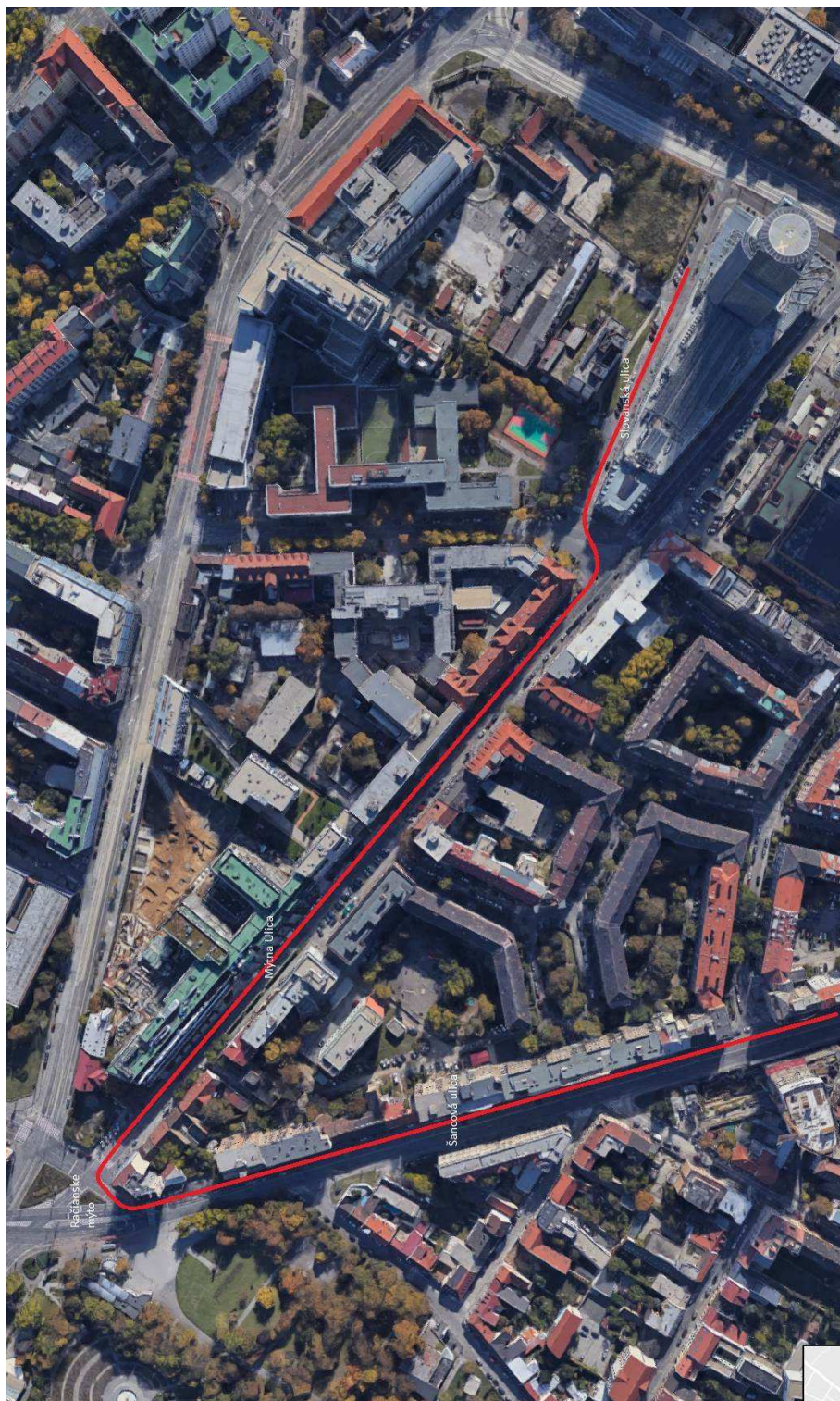
IČ DPH: SK2020351146

Spoločnosť je zapísaná v Obchodnom registri Okresného súdu Bratislava I, Oddiel: Sro, Vložka č. 1861/B

Strana 20/24



Situácia širších vzťahov a dopravné trasy



Obrázok 2.: Priblíženie trasy smerom k Národná banka Slovenska



IČO: 17335281

IČ DPH: SK2020351146

Spoločnosť je zapísaná v Obchodnom registri Okresného súdu Bratislava I, Oddiel: Sro, Vložka č. 1861/B



mf team

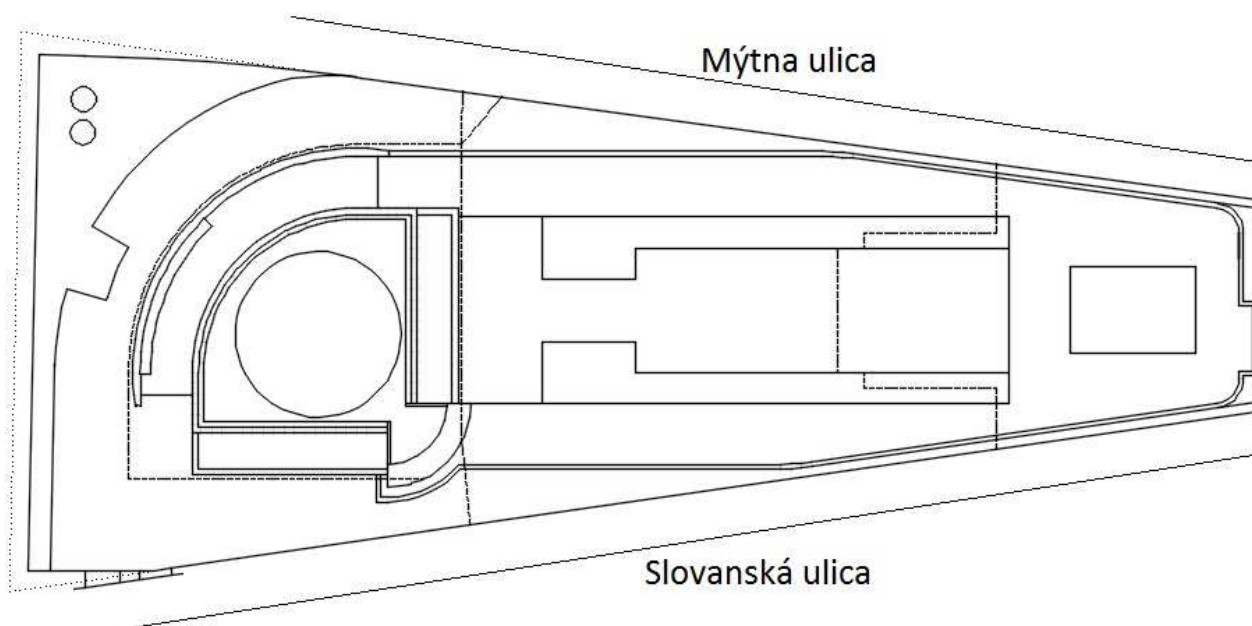
M.F. TEAM, spol. s r. o. ,Galvaniho 12/B, 821 04 Bratislava
Tel: 43191448-49, 43631982, Fax: 43631983
Email: mfteam@mfteam.sk
www.mfteam.sk, www.klimatizacia.sk



UNIFLAIR

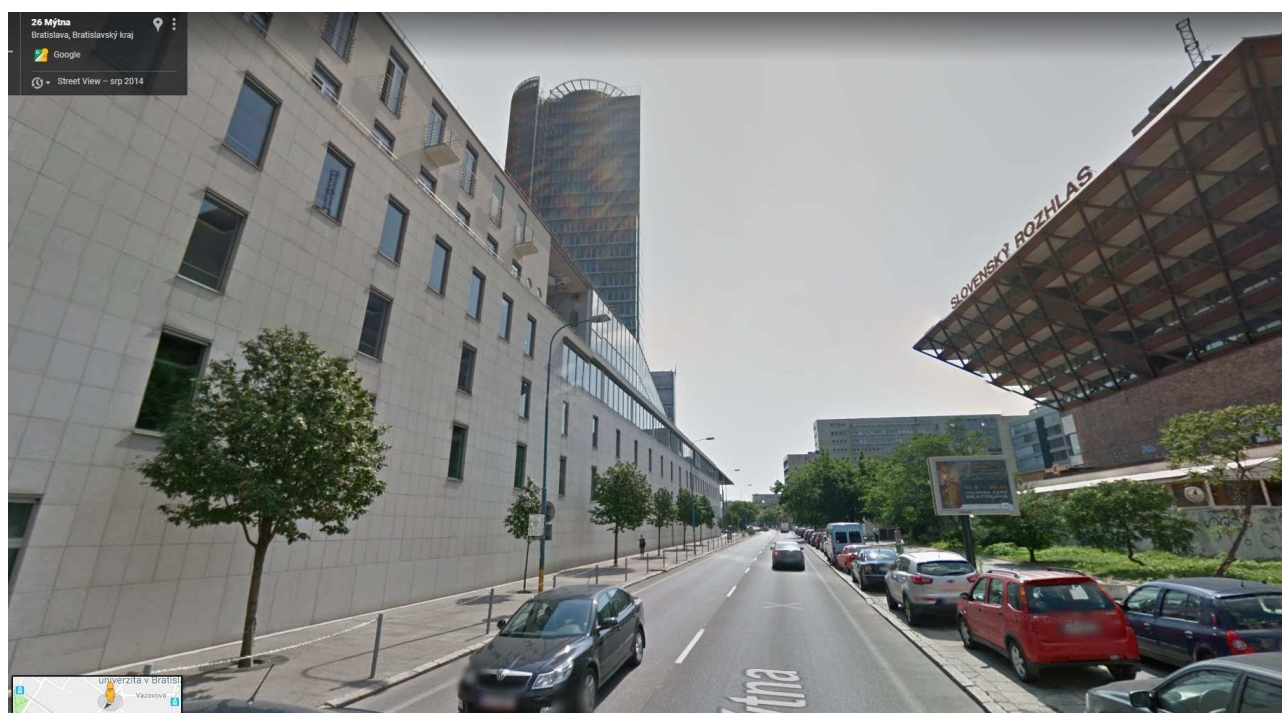
TROX® TECHNIK

Situácia POV



Obrázok 3.: Pohľad zhora na situáciu

Priblíženie z Mýtnej ulice



Obrázok 4.: Pohľad Mýtna ulica z Račianskeho mýta



IČO: 17335281

IČ DPH: SK2020351146

Spoločnosť je zapísaná v Obchodnom registri Okresného súdu Bratislava I, Oddiel: Sro, Vložka č. 1861/B



Obrázok 5.: Pohľad Mýtna ulica od Námestia slobody

Priblíženie zo Slovenskej ulice



Obrázok 6.: Pohľad na ulicu Slovenská z Imricha Karvaša



Obrázok 7.: Pohľad na ulicu Slovanská z križovatky Mýtna a Vazovova ulica

Bratislava , Marec 2019

VYPRACOVAL: ING. VALACHY PETER