

## Opis Przedmiotu Zamówienia (OPZ)

### **I. Opracowania Operatu Wodnoprawnego i uzyskania prawomocnego pozwolenia wodnoprawnego na odprowadzenie ścieków z nowoprojektowanej oczyszczalni ścieków w Makowie Podhalańskim z terenu gmin Zawoja i Maków Podhalański należącego do obszaru Aglomeracji Makowsko-Zawojskiej wylotem na prawym brzegu Skawy w km 50+700 oraz awaryjnym przelewem burzowym.**

Przedmiotem zamówienia jest opracowanie operatu wodnoprawnego, spełniającego wymagania określone w art. 409 ustawy z dnia 20 lipca 2017 r. Prawo wodne (Dz. U. 2017 poz. 1566) wraz z uzyskaniem pozwolenia wodnoprawnego na odprowadzenie oczyszczonych ścieków z oczyszczalni w Makowie Podhalańskim wraz z awaryjnym przelewem burzowym i wylotem zlokalizowanym na prawym brzegu Skawy w km. 50+700.

Operat należy sporządzić z wykorzystaniem Programu Funkcjonalno-Użytkowego, który posiada i udostępni Zamawiający oraz uchwały o utworzeniu Aglomeracji Makowsko-Zawojskiej.

Operat należy sporządzić w dwóch egzemplarzach wydruku pisemnie w formie opisowej i graficznej, a także na informatycznych nośnikach danych jako dokument tekstowy, a część graficzną operatu w postaci plików typu rastrowego (PDF) lub plików w formacie wektorowych danych przestrzennych, odwzorowanych w jednym z obowiązujących układów współrzędnych geodezyjnych.

1. Część opisowa operatu przynajmniej zawierać musi określenie :

- a) celu i zakresu zamierzonego korzystania z wód,
- b) celu i rodzaju planowanych do wykonania urządzeń wodnych lub robót
- c) rodzaju urządzeń pomiarowych,
- d) rodzaju i zasięgu oddziaływania zamierzonego korzystania z wód i planowanych do wykonania urządzeń wodnych,
- e) stanu prawnego nieruchomości usytuowanych w zasięgu oddziaływania zamierzonego korzystania z wód lub planowanych do wykonania urządzeń wodnych, z podaniem siedzib i adresów ich właścicieli, zgodnie z ewidencją gruntów i budynków,
- f) obowiązków ubiegającego się o wydanie pozwolenia wodnoprawnego w stosunku do osób trzecich;
- g) opis urządzenia wodnego, w tym podstawowe parametry charakteryzujące to urządzenie i warunki jego wykonania, oraz jego lokalizację za pomocą informacji o nazwie lub numerze obrębu ewidencyjnego z numerem lub objętego pozwoleniem wodnoprawnym;
- h) ustalenia wynikające z:
  - ✓ planu gospodarowania wodami na obszarze dorzecza,
  - ✓ planu zarządzania ryzykiem powodziowym,
  - ✓ planu przeciwdziałania skutkom suszy,
  - ✓ programu ochrony wód morskich,

- ✓ krajowego programu oczyszczania ścieków komunalnych,
  - ✓ planu lub programu rozwoju śródlądowych dróg wodnych szczególnym znaczeniu transportowym;
- i) określenie wpływu planowanych do wykonania urządzeń wodnych lub korzystania z wód na wody powierzchniowe oraz wody podziemne, w szczególności na stan tych wód i realizację celów środowiskowych dla nich określonych;
- j) wielkość przepływu nienaruszalnego, sposób jego obliczania oraz odczytywania jego wartości w miejscu korzystania z wód;
- k) wielkość średniego niskiego przepływu z wielolecia (SNQ)
- l) planowany okres rozruchu, sposób postępowania w przypadku rozruchu, zatrzymania działalności lub awarii urządzeń istotnych dla realizacji pozwolenia wodnoprawnego, a także rozmiar i warunki korzystania z wód oraz urządzeń wodnych w tych sytuacjach wraz z maksymalnym, dopuszczalnym czasem ich trwania;
- m) informację o formach ochrony przyrody utworzonych lub ustanowionych na podstawie przepisów ustawy z dnia 16 kwietnia 2004 r. o ochronie przyrody, występujących w zasięgu oddziaływania zamierzonego korzystania z wód lub planowanych do wykonania urządzeń wodnych.

2. Część graficzna operatu zawiera:

- ✓ plan urządzeń wodnych i zasięg oddziaływania zamierzonego korzystania z wód lub planowanych do wykonania urządzeń wodnych, wraz z ich powierzchnią, naniesiony na mapę sytuacyjno-wysokościową terenu, z oznaczeniem nieruchomości;
- ✓ zasadnicze przekroje podłużne i poprzeczne urządzeń wodnych oraz koryt wód płynących w zasięgu oddziaływania tych urządzeń;
- ✓ schemat rozmieszczenia urządzeń pomiarowych
- ✓ schemat funkcjonalny lub technologiczny urządzeń wodnych.

3. Ponadto operat wodnoprawny powinien zawierać :

- ✓ schemat technologiczny wraz z bilansem masowym i rodzajami wykorzystywanych materiałów, surowców i paliw istotnych z punktu widzenia wymagań ochrony środowiska
- ✓ określenie stanu i składu ścieków lub minimalnego procentu redukcji substancji zanieczyszczających w ściekach
- ✓ wyniki pomiarów ilości i jakości ścieków
- ✓ opis instalacji i urządzeń służących do gromadzenia, oczyszczania oraz wprowadzania ścieków do wód lub do ziemi
- ✓ opis instalacji i urządzeń służących do przygotowania osadów ściekowych do zagospodarowania;
- ✓ określenie zakresu i częstotliwości wykonywania wymaganych analiz ścieków wprowadzanych do wód
- ✓ określenie zakresu i częstotliwości wykonywania wymaganych analiz wód powierzchniowych powyżej i poniżej miejsca, w którym ścieki są wprowadzane do wód
- ✓ opis urządzeń służących do pobierania próbek ścieków, pomiaru oraz rejestracji ilości, stanu i składu ścieków wprowadzanych do wód
- ✓ opis jakości wód w miejscu zamierzonego wprowadzania ścieków do wód
- ✓ informację o sposobie zagospodarowania osadów ściekowych

- ✓ opis przedsięwzięć i działań niezbędnych dla spełnienia warunków, o których mowa w art. 68, jeżeli te warunki znajdują zastosowanie;
- ✓ informację o sposobie i zakresie prowadzenia pomiarów ilości i jakości ścieków wprowadzanych do wód

4 Wykonawca będzie reprezentował Zamawiającego przed organami administracji w celu uzyskania decyzji o pozwoleniu wodnoprawnym dla celów wymienionych na wstępie OPZ w sposób skuteczny aż do uzyskania ostatecznej decyzji w postępowaniu administracyjnym.

## **II. Dokonania przeglądu Aglomeracji Makowsko-Zawojskiej utworzonej UCHWAŁĄ NR XXIV.224.2020 RADY MIEJSKIEJ W MAKOWIE PODHALAŃSKIM z dnia 16 grudnia 2020 roku w sprawie wyznaczenia obszaru i granic aglomeracji Makowsko-Zawojskiej**

celem sprawdzenia jej zgodności i dostosowania do :

1/ROZPORZĄDZENIA MINISTRA GOSPODARKI MORSKIEJ I ŻEGLUGI ŚRÓDLĄDOWEJ z dnia 27 lipca 2018 r. w sprawie sposobu wyznaczania obszarów i granic aglomeracji Dz.U. Poz. 1586

2/dyrektywy Rady 91/271/EWG z dnia 21 maja 1991 r. dotyczącą oczyszczania ścieków komunalnych (Dz. Urz. WE L 135 z 30.05.1991, str. 40, – Dz. Urz. UE Polskie wydanie specjalne, rozdz. 15,t.2, str. 26, Dz. Urz. WE L 67 z 07.03.1998, str. 29 – Dz. Urz. UE Polskie wydanie specjalne, rozdz. 15, t. 4, str. 27, Dz. Urz. UE L 284 z 31.10.2003, str. 1 – Dz. Urz. UE Polskie wydanie specjalne, rozdz. 1, t. 4, str. 447, Dz. Urz. UE L 311 z 21.11.2008, str. 1, z późn. zm. i Dz. Urz. UE L 353 z 28.12.2013, str. 8).

3/ zasad określonych Załączniku do Uchwały nr 6/2023 Komitetu Monitorującego Program Fundusze Europejskie na Infrastrukturę, Klimat, Środowisko 2021-2027 z 8 marca 2023 r. Specyficzne kryteria wyboru projektów (działanie 1.3) pod względem :

a) Warunków zgodności z dyrektywą 91/271/EWG (art. 3, 4, 5.2 lub 10) :

**Warunek I** - stopień skanalizowania (zgodność z art. 3 dyrektywy 91/271/EWG) – wyposażenie aglomeracji w systemy zbierania ścieków komunalnych powinno gwarantować przynajmniej 98% poziomu obsługi, przy czym pozostałe 2% niezbranego siecią kanalizacyjną ładunku zanieczyszczeń jest mniejsze niż 2 000 RLM. Ładunek niezbrany siecią musi być oczyszczany w innych systemach oczyszczania ścieków (pojedyncze systemy lub inne właściwe systemy), zapewniających ten sam poziom ochrony środowiska jak dla całej aglomeracji,

**Warunek II** - wydajność oczyszczalni (zgodność z art. 10 dyrektywy 91/271/EWG) - wydajność oczyszczalni powinna być dostosowana do odbioru 100% ładunku zanieczyszczeń powstających w aglomeracji,

**Warunek III** - standardy oczyszczania (zgodność z art. 4 lub art. 5 ust. 2 dyrektywy 91/271/EWG) - standardy oczyszczania ścieków przez oczyszczalnie powinny zostać zapewnione poprzez zastosowanie odpowiednich technologii, gwarantujących osiągnięcie wymaganych standardów oczyszczania ścieków, w tym podwyższone usuwanie biogenów w aglomeracjach powyżej 10 000 RLM.

Mając na uwadze , że spełnione muszą być następujące warunki :

**A.**

Dofinansowanie na budowę nowej sieci kanalizacji sanitarnej mogą uzyskać wyłącznie aglomeracje wskazane w KPOŚK (obowiązującej w dniu złożenia wniosku) jako niespełniające wynikającego z dyrektywy 91/271/EWG wymogu w zakresie stopnia skanalizowania. Nie przewiduje się dofinansowania modernizacji kanalizacji sanitarnej z wyjątkiem sytuacji, gdy jest ona niezbędna dla zrealizowania objętej projektem nowej sieci kanalizacji sanitarnej.

Weryfikacja następuje na podstawie danych podanych w KPOŚK, w wykazie niezbędnych przedsięwzięć w zakresie budowy, rozbudowy i modernizacji urządzeń kanalizacyjnych, w części dotyczącej aktualnych warunków zgodności z dyrektywą 91/271/EWG – kolumna „warunek I stopień skanalizowania (zgodność z art. 3 dyrektywy)”. Dopuszcza się sytuację, gdy zgodnie z podjętą uchwałą w sprawie wyznaczenia obszaru i granic aglomeracji, doszło do zmiany wielkości/podziału/łączenia aglomeracji ujętej w KPOŚK, w związku z czym aktualne dane dotyczące ww. aglomeracji nie są uwzględnione w KPOŚK. W takim przypadku (tj. wyłącznie w sytuacji, gdy na skutek zmiany aglomeracji dane będące podstawą do oceny kryterium nie pokrywają się z danymi ujętymi w aktualnej KPOŚK) kwestia niespełnienia ww. warunku weryfikowana będzie w oparciu o informacje przekazane wraz z wnioskiem o dofinansowanie, potwierdzone przez Państwowe Gospodarstwo Wodne Wody Polskie,

#### **B.**

Dofinansowanie na budowę, rozbudowę lub modernizację oczyszczalni ścieków, niezbędną dla osiągnięcia zgodności z dyrektywą 91/271/EWG w zakresie wydajności oczyszczalni obsługujących aglomeracje mogą uzyskać wyłącznie projekty realizowane w aglomeracji, w której – zgodnie z KPOŚK (obowiązującej w dniu złożenia wniosku) - łączna wydajność oczyszczalni ścieków jest mniejsza niż RLM aglomeracji. Weryfikacja następuje na podstawie danych podanych w KPOŚK: dotyczących wydajności oczyszczalni – kolumna „projektowa maksymalna wydajność oczyszczalni [RLM]” oraz RLM aglomeracji – kolumna „RLM aglomeracji”. Dopuszcza się sytuację, gdy zgodnie z podjętą uchwałą w sprawie wyznaczenia obszaru i granic aglomeracji, doszło do zmiany wielkości/podziału/łączenia aglomeracji ujętej w KPOŚK, w związku z czym aktualne dane dotyczące ww. aglomeracji nie są uwzględnione w KPOŚK. W takim przypadku (tj. wyłącznie w sytuacji, gdy na skutek zmiany aglomeracji dane będące podstawą do oceny kryterium nie pokrywają się z danymi ujętymi w aktualnej KPOŚK) kwestia niespełnienia ww. warunku weryfikowana będzie w oparciu o informacje przekazane wraz z wnioskiem o dofinansowanie, potwierdzone przez Państwowe Gospodarstwo Wodne Wody Polskie,

#### **C.**

Dofinansowanie na budowę, rozbudowę lub modernizację oczyszczalni ścieków, niezbędną dla osiągnięcia zgodności z dyrektywą 91/271/EWG w zakresie standardów oczyszczania ścieków mogą uzyskać wyłącznie te oczyszczalnie, które w KPOŚK (obowiązującej w dniu złożenia wniosku) zostały oznaczone jako niespełniające wymagań rozporządzenia Ministra Gospodarki Morskiej i Żeglugi Śródlądowej z dnia 12 lipca 2019 r. w sprawie substancji szczególnie szkodliwych dla środowiska wodnego oraz warunków, jakie należy spełnić przy wprowadzaniu do wód lub do ziemi ścieków, a także przy odprowadzaniu wód opadowych lub roztopowych do wód lub do urządzeń wodnych. Weryfikacja następuje na podstawie danych podanych w KPOŚK: czy oczyszczalnia spełnia wymagania określone w załączniku nr 3 do rozporządzenia Ministra Gospodarki Morskiej i Żeglugi Śródlądowej z dnia 12 lipca 2019 r. w sprawie substancji szczególnie szkodliwych dla środowiska wodnego oraz warunków, jakie należy spełnić przy wprowadzaniu do wód lub do ziemi ścieków, a także przy odprowadzaniu wód opadowych lub roztopowych do wód lub do urządzeń wodnych. W przypadku

braku danych w KPOŚK, sposób oceny zostanie doprecyzowany w regulaminie wyboru projektów. Dopuszcza się sytuację, gdy zgodnie z podjętą uchwałą w sprawie wyznaczenia obszaru i granic aglomeracji, doszło do zmiany wielkości/podziału/łączenia aglomeracji ujętej w KPOŚK, w związku z czym aktualne dane dotyczące ww. aglomeracji nie są uwzględnione w KPOŚK. W takim przypadku (tj. wyłącznie w sytuacji, gdy na skutek zmiany aglomeracji dane będące podstawą do oceny kryterium nie pokrywają się z danymi ujętymi w aktualnej KPOŚK) kwestia niespełnienia ww. warunku weryfikowana będzie w oparciu o informacje przekazane wraz z wnioskiem o dofinansowanie, potwierdzone przez Państwowe Gospodarstwo Wodne Wody Polskie,

**D.**

W przypadku budowy, rozbudowy lub modernizacji oczyszczalni ścieków, po zakończeniu realizacji projektu inwestycyjnego i oddaniu do użytkowania musi ona spełniać wymagania dyrektywy dotyczącej oczyszczania ścieków komunalnych oraz rozporządzenia w sprawie substancji szczególnie szkodliwych dla środowiska wodnego oraz warunków, jakie należy spełnić przy wprowadzaniu do wód lub do ziemi ścieków, a także przy odprowadzaniu wód opadowych lub roztopowych do wód lub urządzeń wodnych, obowiązujących na dzień złożenia wniosku. W przypadku budowy kanalizacji sanitarnej, po zakończeniu realizacji projektu inwestycyjnego ścieki zebrane z jej pomocą muszą zostać odprowadzone do oczyszczalni, która spełnia w/w wymagania,

**E.**

Zgodność z wieloletnim planem rozwoju i modernizacji urządzeń wodociągowych i urządzeń kanalizacyjnych, o którym mowa w art. 21 ust. 1 ustawy z dnia 7 czerwca 2001 r. o zbiorowym zaopatrzeniu w wodę i zbiorowym odprowadzaniu ścieków, zgodność z miejscowym planem zagospodarowania przestrzennego (mpzp), a w przypadku braku mpzp – decyzją o warunkach zabudowy i zagospodarowania terenu (decyzja o warunkach zabudowy lub decyzja o lokalizacji inwestycji celu publicznego) dla inwestycji liniowych objętych projektem, dla których jest to wymagane,

**F.**

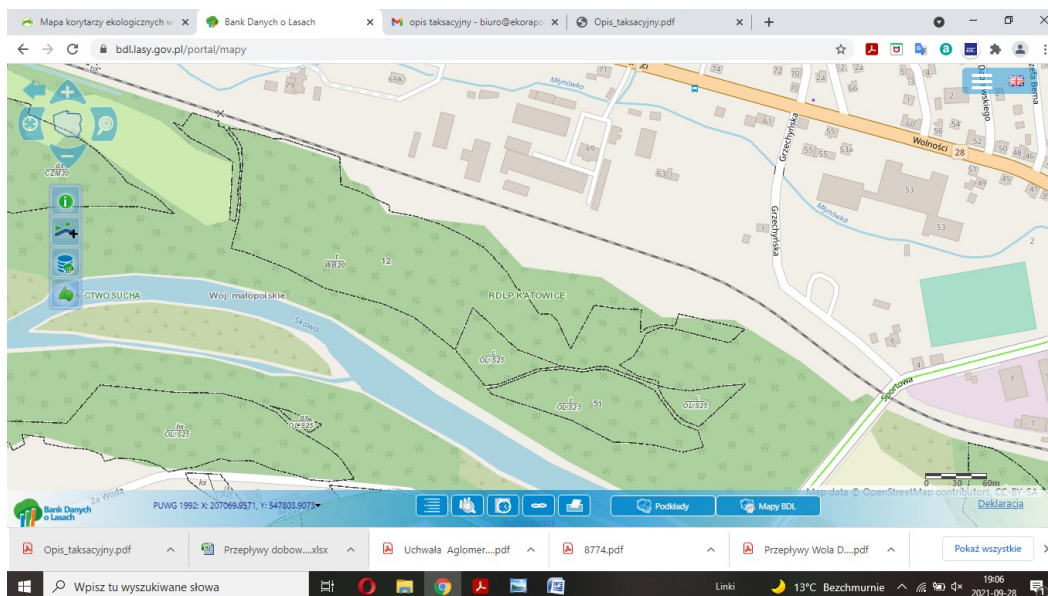
Planowana do budowy sieć kanalizacji sanitarnej w ramach projektu z doprowadzeniem do oczyszczalni ścieków powinna być uzasadniona ekonomicznie i technicznie, przy czym wyliczony dla projektu wskaźnik koncentracji nie może być mniejszy niż 120 stałych mieszkańców aglomeracji i osób czasowo przebywających w aglomeracji na 1 km planowanej do budowy sieci kanalizacyjnej. W uzasadnionych przypadkach wyliczony dla projektu wskaźnik koncentracji nie może być mniejszy niż 90 stałych mieszkańców aglomeracji i osób czasowo przebywających w aglomeracji na 1 km planowanej do budowy sieci kanalizacyjnej. Minimalny wskaźnik koncentracji dotyczący planowanej do budowy w ramach projektu sieci kanalizacji sanitarnej wynika bezpośrednio z zapisów rozporządzenia Ministra Gospodarki Morskiej i Żeglugi Śródlądowej z dnia 27 lipca 2018 r. w sprawie sposobu wyznaczania obszarów i granic aglomeracji (§3 ust.4 i 5 rozporządzenia), a w razie potrzeby przygotowanie projektu zmiany UCHWAŁY NR XXIV.224.2020 RADY MIEJSKIEJ W MAKOWIE PODHALAŃSKIM z dnia 16 grudnia 2020 roku w sprawie wyznaczenia obszaru i granic aglomeracji Makowsko-Zawojskiej.

### III. Opracowanie Studium Wykonalności na potrzeby przygotowania aplikacji o środki z Funduszu Spójności w ramach Fundusze Europejskie na Infrastrukturę, Klimat, Środowisko 2021-2027 : Działanie FENX.01.03 Gospodarka wodno-ściekowa ,kompleksowe projekty z zakresu gospodarki wodno-ściekowej w aglomeracjach ujętych w KPOŚK.

Studium Wykonalności musi być zgodne z dokumentami programowymi dla perspektywy 2021 – 2027 m.in. w zakresie ujętym w Wytycznych dotyczących zagadnień związanych z przygotowaniem projektów inwestycyjnych, w tym hybrydowych na lata 2021-2027 oraz z wymaganiami konkursowymi.

### IV. Przygotowanie dokumentacji i opracowanie wniosku dla wyłączenia spod produkcji leśnej działki nr nr 4729 o pow. 0,8964 ha, 4735/2 o pow. 0,1827 ha

przeznaczonych w MPZP dla budowy wspólnej oczyszczalni ścieków dla gminy Zawoja oraz Gminy Maków Podhalański oraz uzyskanie w imieniu Zamawiającego ostatecznej decyzji ALP w tym zakresie. Poniżej Zamawiający przedstawia teren planowanej Oczyszczalni Ścieków na tle oddziału nr 51 i 12 pozostające w nadzorze RDLP Katowice N-ctwo Sucha Beskidzka.



Rysunek 1 źródło : <https://www.bdl.lasy.gov.pl/portal/mapy>

Dokumentacja wniosku winna odpowiadać regulacjom ustalonym Ustawą z dnia 3 lutego 1995 r. o ochronie gruntów rolnych i leśnych Dz. U. 1995 Nr 16 poz. 78 .

## **V. Opracowanie Karty Informacyjnej Przedsięwzięcia ( KIP ) i uzyskanie decyzji o środowiskowych uwarunkowaniach realizacji przedsięwzięcia.**

Przedsięwzięcie polega na :

1/ Przebudowie kanału sanitarnego wraz z budową tłoczni ścieków zmieniającej kierunek ich odprowadzania z obecnie funkcjonującego – do oczyszczalni ścieków w Suchoj Beskidzkiej na planowany kierunek odprowadzenia do projektowanej oczyszczalni ścieków w Makowie Podhalańskim. Z odcinka tego korzystać będą mieszkańcy Aglomeracji Makowsko-Zawojskiej w liczbie ok. 1600 RLM.

Kanał sanitarny, który poddanych będzie renowacji posiada długość ok 1200 m i średnicę DN 600 mm, jest ułożony na głębokości ok 2-3 m p.p.t. Trasa kanału przebiega wzdłuż torów PKP od dz.nr. 2202 w Makowie Podhalańskim do działki nr 872/5 w Suchoj Beskidzkiej.

Prace będą wykonane bezwykopową metodą crackingu lub relingu. O wyborze metody zadecyduje projektant w porozumieniu z Zamawiającym.

2/ Budowie nowego odcinka kanalizacji sanitarnej z rur kamionkowych łączącego istniejący kanał fi 600 z projektowaną oczyszczalnią ścieków w Makowie Podhalańskim czyli do istniejącej studzienki kanalizacyjnej zlokalizowanej na skrzyżowaniu ul. Sportowej i ul. Grzechyńskiej w Makowie Podhalańskim do wlotu na oczyszczalnię.