

ZMLUVA O DIELO Č. 01/2019

uzatvorená v zmysle § 536 a nasl. zákona č. 513/1991 Zb. Obchodného zákonníka v znení neskorších predpisov (ďalej len „Obchodný zákonník“) a zákona 343/2015 Z.z. o verejnom obstarávaní a o zmene a doplnení niektorých zákonov (ďalej len „ZVO“ alebo „zákon o verejnom obstarávaní“)

(ďalej v texte len „Zmluva“)

Článok I. ZMLUVNÉ STRANY

1. Názov organizácie: Stredná odborná škola
Sídlo organizácie: Lipová 8, 972 51 Handlová
Štatutárny orgán: Mgr. Jozef Barborka, riaditeľ
IČO: 42024471
DIČ: 2022438561
Bankové spojenie: Štátna pokladnica
IBAN: SK89 8180 0000 0070 0050 6230
Zástupca splnomocnený na rokovanie vo veciach:
a) zmluvných: Mgr. Jozef Barborka
b) a technických: Ing. Janka Dežerická

(ďalej len "Objednávateľ")

a

2. Názov: TO-MY-STAV s.r.o.
Sídlo: Lesná 335/9, 972 17 Kanianka
Štatutárny orgán: Ing. Marta Pernišová
Zapísaná v: Obchodný register, Okresný súd Trenčín, oddiel Sro, vložka č. 17968/R
IČO: 36 797 006
DIČ: 2022402008
IČ DPH: SK2022402008
Bankové spojenie: Slovenská sporiteľňa, a. s.
IBAN: SK33 0900 0000 0050 2662 0307
Zástupca splnomocnený na rokovanie vo veciach:
a) zmluvných: Ing. Marta Pernišová
b) technických: Ing. Marta Pernišová
Číslo telefónu: +421 0905 416 218
Číslo faxu:
Email: tomystav@gmail.com

(ďalej len "Zhotoviteľ")

Článok II.
PREAMBULA

- 2.1 Táto zmluva je výsledkom procesu verejného obstarávania s názvom „Zníženie energetickej náročnosti školy SOŠ Handlová“.

Článok III.
PREDMET ZMLUVY

- 3.1. Zmluvné strany sa dohodli, že predmetom tejto Zmluvy je zhotovenie diela „Zníženie energetickej náročnosti školy SOŠ Handlová“. Miesto realizácie diela - objekt Strednej odbornej školy na ulici Lipová 8 v Handlovej. Rozsah a podmienky sú definované v projekte stavby v Prílohe č. 1. tejto Zmluvy tvoriacej neoddeliteľnú súčasť tejto Zmluvy.
- 3.2. Zhotoviteľ sa zaväzuje realizovať pre Objednávateľa predmet Zmluvy podľa podmienok dohodnutých v tejto Zmluve, podľa projektovej dokumentácie spracovanej v apríli 2019 projektantom Ing. Róbertom Kováčikom, Buildex Trade, s.r.o., Soblahov 770, 913 38 Soblahov, výkazu – výmer, v zmysle všeobecnotechnických požiadaviek, technologických postupov a všeobecne záväzných technických postupov, pri dodržaní platných STN podľa právnych, prevádzkových a bezpečnostných predpisov, a to v množstve a cenách uvedených v tejto Zmluve.
- 3.3. Zhotoviteľ potvrdzuje, že sa v plnom rozsahu oboznámil s rozsahom a povahou predmetu Zmluvy, že sú mu známe technické a kvalitatívne podmienky jeho realizácie a že disponuje s takými kapacitami a odbornými znalosťami, ktoré sú k realizácii Projektu potrebné.
- 3.4. Dielo je financované a realizované prostredníctvom podpory formou dotácie zo štátneho rozpočtu prostredníctvom rozpočtu Ministerstva životného prostredia Slovenskej republiky a finančných zdrojov objednávateľa. Zhotoviteľ berie spôsob financovania diela na vedomie.
- 3.5. Zhotoviteľ je povinný strpieť výkon kontroly (auditu) alebo overovania súvisiaceho s dodávanými prácami kedykoľvek počas platnosti a účinnosti zmluvy o poskytovaní dotácie zo štátneho rozpočtu oprávnenými osobami na výkon tejto kontroly v zmysle platnej legislatívy a poskytnúť im všetku potrebnú súčinnosť.
- 3.6. Uzavretím tejto Zmluvy Zmluvné strany prejavujú svoju vôľu vzájomne spolupracovať pri realizácii predmetu Zmluvy v súlade s nižšie uvedenými podmienkami pričom sa zaväzujú poskytnúť si vzájomnú súčinnosť nevyhnutnú pre riadne plnenie tejto Zmluvy.

Článok IV.
KVALITA PREDMETU ZMLUVY

- 4.1. Zhotoviteľ sa zaväzuje dodať predmet Zmluvy bez väd a nedostatkov brániacich jeho riadnemu používaniu.

Článok V.
CENA A PLATOBNÉ PODMIENKY

- 5.1 Zmluvné strany sa dohodli v zmysle § 3 zákona č. 18/1996 Z. z. o cenách v znení neskorších predpisov na cene za celý predmet Zmluvy:

Spolu bez DPH	335 699,00 eur
DPH 20%	67 139,80 eur
Spolu	402 838,80 eur
Slovom	štyristodvatisícosemstotridsaťosem eur a 80/100

Z toho

v 1. etape zhotovenia diela – výmena vonkajších okenných a dverových výplní (v Rozpočte položky zvýraznené žltou farbou):

Spolu bez DPH	201 096,74 eur
DPH 20%	40 219,35 eur
Spolu	241 316,09 eur
Slovom	dvestoštyridsaťjedentisíc tristošestnásť a 09/100

v 2. etape zhotovenia diela – zateplenie obvodového plášťa a bleskozvod

Spolu bez DPH	134 602,26 eur
DPH 20%	26 920,45 eur
Spolu	161 522,71 eur
Slovom	jednostošešťdesiatjedentisíc päťstodvadsaťdva a 71/100

- 5.2 Zmluvné strany sa dohodli, že Zhotoviteľ je povinný:
- ku dňu podpisu tejto Zmluvy vinkulovať na bankovom účte Zhotoviteľa finančné prostriedky alebo poskytnúť bankovú záruku v prospech Objednávateľa, pričom jediná podmienka čerpania bankovej záruky bude žiadosť Objednávateľa o plnenie, a to vo výške 10 % z ceny za Dielo bez DPH, ako výkonovú záruku;
 - ku dňu vystavenia poslednej faktúry zložiť na účet Objednávateľa alebo poskytnúť bankovú záruku v prospech Objednávateľa na sumu vo výške 5 % z ceny za Dielo bez DPH ako garančnú zábezpeku. Lehota splatnosti poslednej faktúry podľa článku 5.12. tejto zmluvy začína plynúť dňom pripísania finančných prostriedkov na účet objednávateľa.
- 5.3 V prípade, ak Zhotoviteľ odstráni všetky vady, nedorobky a nedostatky v lehotách stanovených v odovzdávacom a preberacom protokole Diela, resp. v protokolov o odovzdaní časti Diela, bude mu výkonová záruka vo výške 10 % z celkovej Ceny za Dielo uvoľnená, na základe jeho písomnej žiadosti, ktorej neoddeliteľnou prílohou je

protokol o odstránení väd a nedorobkov podpísaný oboma Zmluvnými stranami. V prípade, ak Zhotoviteľ vady neodstráni, zabezpečí ich odstránenie Objednávateľ na náklady Zhotoviteľa. Zmluvné strany sa dohodli, že Objednávateľ je oprávnený pohľadávku, ktorá mu vznikla z titulu odstránenia väd na náklady Zhotoviteľa, jednostranne započítať s výkonovou zárukou. V prípade započítania bude Zhotoviteľovi vrátená výkonová záruka, znížená o sumu pohľadávky Objednávateľa s titulu odstránenia väd.

- 5.4 V prípade, že sa vyskytnú počas záručnej doby vady Diela a Zhotoviteľ ich riadne a včas neodstráni, môže Objednávateľ zabezpečiť ich odstránenie na náklady Zhotoviteľa. Zmluvné strany sa dohodli, že pohľadávku, ktorá tým Objednávateľovi vznikne môže Objednávateľ jednostranne započítať s garančnou zábezpekou. V prípade započítania bude Zhotoviteľovi vrátená garančná zábezpeka predstavujúca sumu vo výške 5% z Ceny za Dielo znížená o započítané pohľadávky. O uvoľnenie garančnej zábezpeky môže Zhotoviteľ písomne požiadať najskôr po uplynutí záručnej doby.
- 5.5 Zmluvné strany sa dohodli, že prostriedky z výkonovej záruky a garančnej zábezpeky (ak boli zložené na účet Objednávateľa) až do ich vyplatenia patria Objednávateľovi, a teda Objednávateľovi patria aj úroky z uvedených prostriedkov, ktoré budú pripísané na jeho účet.
- 5.6 Daň z pridanej hodnoty bude účtovaná Zhotoviteľom vo výške určenej príslušným právnym predpisom v dobe zdaniteľného plnenia.
- 5.7 Jednotlivé časti Ceny za Dielo sú určené v prílohách tejto Zmluvy. Zmluvné strany výslovne uvádzajú, že príloha určujúce Cenu za Dielo je úplný a záväzný a k jeho zmene môže dôjsť výlučne na základe písomných dodatkov k tejto Zmluve, a to výlučne postupom, ktorý je v súlade so zákonom o verejnom obstarávaní.
- 5.8 Vyššie uvedená Cena za Dielo zahrňuje všetky náklady potrebné k vykonaniu Diela v rozsahu definovanom touto Zmluvou, k vyskúšaniu a odovzdaniu Diela do užívania vrátane vedľajších nákladov na zriadenie, prevádzkovanie, likvidáciu, vypratanie, vyčistenie zariadenia staveniska, pomocných konštrukcií (paženia, lávky a pod.), dopravných nákladov na stavenisku i mimo, cla, poplatkov za skládky, poistného, vykonania predpísaných skúšok, zabezpečenie bezpečnosti a poriadku na stavbe a príľahlých používaných komunikáciách, vytýčenie inžinierskych sietí, dodávka a osadenie dočasného dopravného značenia, stráženie objektu, naloženia, odvozu a likvidácie stavebných odpadov, ako aj náklady na vodné, stočné, elektrickú, vyhotovenie geometrického plánu, ako aj polohopisné a výškopisné zameranie objektu ak sa vyžaduje v procese kolaudačného konania a pod.
- 5.9 Objednávateľ sa zaväzuje po dobu platnosti tejto Zmluvy včas zaplatiť cenu za realizované práce, ktorá je vypočítaná v súlade so Zmluvou. Ceny budú vyčíslené v Eurách a zaokrúhlené na 2 desatinné miesta.

5.10 Zhotoviteľ nie je oprávnený bez predchádzajúceho písomného súhlasu Objednávateľa meniť obsah a rozsah dodávaných prác, než ako sú uvedené v Prílohe č.1 tejto Zmluvy.

5.11 Faktúra vystavená zhotoviteľom musí obsahovať všetky náležitosti daňového dokladu v súlade s platnou právnou úpravou SR v rozsahu minimálne 20% z Ceny predmetu Zmluvy. Jej neoddeliteľnú prílohu budú tvoriť Súpis vykonaných fakturovaných prác a Protokol vykonaných prác. Za potvrdený Súpis vykonaných fakturovaných prác a Protokol vykonaných prác sa považuje taký, ktorého každá strana je potvrdená pečiatkou a podpisom každej zúčastnenej strany a stavebným dozorom. Poslednú faktúru Zhotoviteľ vyhotoví po protokolárnom odovzdaní kompletného Diela.

Zhotoviteľ zašle Objednávateľovi tri originály príslušnej faktúry a zaväzuje sa na požiadanie Objednávateľa vystaviť v odôvodnených prípadoch ďalšie originály dotknutej faktúry.

5.12 Zhotoviteľ je oprávnený fakturovať cenu dodávok a prác vždy po zrealizovaní najmenej 20% objemu predmetu Zmluvy alebo po ukončení a odovzdaní ucelenej časti predmetu Zmluvy (napr. prevádzkový súbor resp. stavebný objekt), záverečnú faktúru vystaví po protokolárnom odovzdaní kompletného Diela.

Zároveň práce a dodávky, ktoré sú predmetom financovania prostredníctvom dotácie zo štátneho rozpočtu (definované vo verejnom obstarávaní) budú fakturované samostatne, pričom pre splnenie podmienky 20% je rozhodujúcim kumulatívny objem vystavených faktúr ku dňu ich vystavenia.

5.13 Faktúra je splatná do 30 dní od ich doručenia Objednávateľovi. Lehota splatnosti začína plynúť dňom nasledujúcim po dni, v ktorej boli faktúry preukázateľne doručené Objednávateľovi. Cena bude uhradená na účet Zhotoviteľa uvedeného v záhlaví tejto Zmluvy.

5.14 Faktúra musí obsahovať náležitosti podľa § 71 ods. 2 zákona č. 222/2004 Z. z. o DPH v platnom znení. Ďalej sa zmluvné strany dohodli, že predložená faktúra bude obsahovať aj údaje, ktoré nie sú uvedené v zákone o DPH, a to:

- a) číslo Zmluvy,
- b) termín splatnosti faktúry,
- c) forma úhrady,
- d) označenie peňažného ústavu a číslo účtu, na ktorý sa má platba vykonať,
- e) meno, podpis, odtlačok pečiatky a telefonické spojenie vystavovateľa faktúry,
- f) prílohou každého vyhotovenia faktúry bude dodací list – súpis dodaných prác za fakturované obdobie s vyznačením jednotkovej ceny za fakturovanú položku počet jednotiek, celková cena a protokol vykonaných prác odsúhlasený stavebným dozorom, fotodokumentácia fakturovaných stavebných prác a dodávok. Za odsúhlasený súpis prác a dodávok a protokol vykonaných prác sa považuje taký súpis, ktorý je na každej strane označený pečiatkou a podpisom Zhotoviteľa, stavebného dozoru a Objednávateľa.
- h) Prílohou faktúry musí byť súpis vykonaných prác vo formáte MS Excel.

- 5.15 V prípade, že faktúra (daňový doklad) bude obsahovať nesprávne alebo neúplné údaje, objednávateľ je oprávnený vrátiť ju počas lehoty splatnosti na opravu a prepracovanie. Zhotoviteľ je povinný faktúru (daňový doklad) podľa charakteru nedostatku opraviť, alebo vystaviť novú. Po dobu opravy t.j. prepracovania a doplnenia nesprávnej alebo neúplnej faktúry nie je Objednávateľ v omeškaní s jej úhradou. Lehota splatnosti opravenej resp. doplnenej faktúry začne plynúť odo dňa jej doručenia Objednávateľovi podľa ods. 5.12 tohto článku Zmluvy.

Článok VI. ČAS PLNENIA

- 6.1 Zhotoviteľ sa zaväzuje poskytnúť plnenie predmetu Zmluvy v časovom harmonograme, ktorý bude obojstranne odsúhlasený a podpísaný pri podpise Zmluvy, najneskôr však do uplynutia 6 mesiacov odo dňa odovzdania staveniska v zmysle článku 8.1 tejto Zmluvy. Harmonogram podľa predchádzajúcej vety bude tvoriť neoddeliteľnú súčasť Zmluvy ako súčasť Prílohy č. 3 k tejto Zmluve. Nedodržanie harmonogramu bude považované za podstatné porušenie Zmluvy.
- 6.2 Dodržiavanie termínov podľa bodu 6.1 tohto článku Zmluvy je podmienené riadnym a včasným spolupôsobením Objednávateľa (poskytnutím súčinnosti Objednávateľa) dohodnutým v tejto Zmluve.
- 6.3 V prípade, že Zhotoviteľ mešká s poskytnutím plnení podľa tejto Zmluvy z dôvodov nie na strane Objednávateľa, resp. nie z dôvodov vyššej moci, má Objednávateľ právo žiadať náhradu škody, pričom Zmluva zostáva v platnosti. Objednávateľ určí Zhotoviteľovi primeraný, dodatočný čas plnenia Zmluvy a vyhlási, že po prípadnom bezvýslednom uplynutí tejto lehoty uplatní sankcie a odstúpi od Zmluvy.
- 6.4 Zhotoviteľ je oprávnený prerušiť práce v prípade vyššej moci (vojna, povodeň, zemetrasenie, výbuch, teroristický útok a pod.), ktorá by mohla ohroziť kvalitu prác alebo prekážky, ktoré nastali nezávisle od jeho vôle a bráni splneniu jeho povinnosti a ak nemožno rozumne predpokladať, že by Zhotoviteľ túto prekážku odvrátil, alebo predpokladal, a ktorú by v čase uzavretia Zmluvy Zhotoviteľ predvídal. Zhotoviteľ nie je v omeškaní ani v prípade, ak do priebehu vykonávania Diela zasiahne svojim rozhodnutím orgán štátnej správy. Práce je Zhotoviteľ oprávnený prerušiť len na nevyhnutne nutnú dobu. Tieto skutočnosti potvrdzuje stavebný dozor Objednávateľa zápisom v stavebnom denníku.
- 6.5 Primeranú dobu, kedy bola práca Zhotoviteľom prerušená z dôvodov podľa predchádzajúceho bodu Zmluvy, je Zhotoviteľ oprávnený uplatniť právo na predĺženie termínu dokončenia Diela. Prerušenie výkonu Diela je Zhotoviteľ povinný bez zbytočného odkladu oznámiť Objednávateľovi a súčasne oznámiť predpokladaný rozsah neplnenia, resp. oneskorenia s plnením. Ak by takáto prekážka spôsobila prerušenie plnenia Zmluvných záväzkov na viac ako jeden mesiac, Zmluvné strany sa dohodnú na iných opatreniach, príp. na iných postupoch ďalšej realizácie Zmluvy. Obdobný nárok má Zhotoviteľ v prípade, kedy došlo k oneskoreniu práce z dôvodu na

strane Objednávateľa. Návrh, prípadné Zmluvné úpravy predloží Zhotoviteľ najneskôr do päť dní, od kedy odpadli dôvody prerušenia.

- 6.6 V prípade, ak Objednávateľ rozhodne o prerušení prác z titulu vadného, technicky chybného alebo Zmluve nezodpovedajúceho plnenia zo strany Zhotoviteľa, nárok na predĺženie termínu dokončenia Diela Zhotoviteľovi nevzniká.
- 6.7 Zhotoviteľ sa zaväzuje, že úpravu lehoty plnenia bude uplatňovať len v prípade, že z dôvodov vyššie uvedených nebude technicky možné Dielo, prípadne časť Diela dokončiť za dohodnutých podmienok v Zmluvnej lehote. Zhotoviteľ sa zaväzuje, že i v takýchto prípadoch vyvinie maximálne úsilie k dodržaniu pôvodnej lehoty pre dokončenie Diela.
- 6.8 Omeškanie Zhotoviteľa vzniknuté z dôvodu omeškania subdodávateľa Zhotoviteľa alebo tretej strany, ktorú použil na zhotovenie Diela sa považuje za omeškanie Zhotoviteľa.
- 6.9 Objednávateľ má právo písomne vyzvať Zhotoviteľa na prerušenie zhotovenia Diela. Objednávateľ má právo vyzvať zhotoviteľa na prerušenie zhotovenia diela len z dôvodov vyššej moci, výkonu úradného rozhodnutia, alebo v nevyhnutnom prípade v záujme predchádzania vzniku škôd na zdraví a majetku. V prípade prerušenia zhotovenia Diela na základe výzvy Objednávateľa sa doba zhotovenia Diela automaticky predlžuje o dobu prerušenia zhotovenia Diela. V prípade prerušenia zhotovenia Diela je Zhotoviteľ povinný vykonať len práce, ktoré zabránia vzniku škody na doposiaľ zhotovenom Diele a je povinný Objednávateľa upozorniť na vznik hrozacej škody alebo poškodenia Diela. Objednávateľ je povinný zaplatiť Zhotoviteľovi cenu za Dielo za všetky práce vykonané ku dňu prerušenia zhotovenia Diela.

Článok VII.

MIESTO PLNENIA PREDMETU ZMLUVY

- 7.1 Miesto plnenia predmetu Zmluvy: viď Príloha č.2 - projektová dokumentácia.

Článok VIII.

PRÁVA A POVINNOSTI ZMLUVNÝCH STRÁN, ZMLUVNÉ POKUTY

- 8.1. Práva a povinnosti Objednávateľa
- Objednávateľ odovzdá Zhotoviteľovi stavenisko v termíne do 7 pracovných dní odo dňa nadobudnutia účinnosti Zmluvy.
 - Objednávateľ je oprávnený kontrolovať plnenie predmetu Zmluvy v každom stupni jeho realizácie. Ak pri kontrole zistí, že Zhotoviteľ porušuje svoje povinnosti, má právo žiadať, aby Zhotoviteľ odstránil vady vzniknuté vadnou realizáciou predmetu Zmluvy a ďalej ho zhotovoval riadne. V prípade, že

- Zhotoviteľ v primeranej, písomne Zmluvnými stranami odsúhlasenej dobe, nesplní svoju povinnosť, má Objednávateľ právo odstúpiť od Zmluvy.
- c) Plánované kontroly budú vykonávané minimálne jedenkrát za 14 dní ako aj pred plánovaným vystavením faktúry zo strany Zhotoviteľa. Kontroly organizuje stavebný dozor Objednávateľa na základe výzvy niektorej zmluvnej strany, alebo na základe časového plánu vopred dohodnutého zmluvnými stranami.
 - d) Každá zmluvná strana je povinná bezodkladne informovať druhú zmluvnú stranu o okolnostiach, resp. prekážkach, ktoré jej môžu brániť riadne plniť predmet Zmluvy.
 - e) Každá zmluvná strana je tiež povinná informovať druhú zmluvnú stranu s dostatočným predstihom o technických a iných problémoch, ktoré bránia realizovať predmet Zmluvy v plánovanom termíne.
 - f) Objednávateľ je povinný uhradiť cenu dohodnutú v čl. V., bod 5.1.

8.2 Práva a povinnosti Zhotoviteľa:

- a) Zhotoviteľ je povinný na vlastné náklady zabezpečiť činnosť potrebnú na zabezpečenie predmetu Zmluvy.
- b) Zhotoviteľ je povinný uviesť zoznam svojich subdodávateľov spolu s predmetom subdodávky a podielom na celkovej realizácii Diela v Prílohe č.4 tejto Zmluvy. Zhotoviteľ je oprávnený zmeniť subdodávateľa len s predchádzajúcim písomným súhlasom Objednávateľa. Žiadosť o zmenu subdodávateľa písomne predkladá Zhotoviteľ Objednávateľovi minimálne 5 pracovných dní pred plánovaným dátumom zmeny subdodávateľa. Zhotoviteľ je v súlade s §41 ZVO povinný uvádzať aktuálne údaje o svojich subdodávateľoch, údaje o osobách oprávnených konať za subdodávateľov v rozsahu meno a priezvisko, adresa pobytu, dátum narodenia, údaje o predmete subdodávky a podiele subdodávateľa na celkovej realizácii Diela. Tieto informácie uvádza Zhotoviteľ v Prílohe č. 4 tejto Zmluvy. Zhotoviteľ je povinný požadovať od subdodávateľov poskytovanie aktuálnych údajov podľa predchádzajúcej vety a je povinný bezodkladne poskytovať aktualizované údaje Objednávateľovi. Ak Zhotoviteľ hodlá zmeniť subdodávateľa počas trvania Zmluvy, je povinný spolu so žiadosťou o zmenu subdodávateľa poskytnúť Objednávateľovi všetky údaje podľa tohto odstavca a doklady preukazujúce splnenie podmienok účasti týkajúce sa osobného postavenia nového subdodávateľa v takom rozsahu, v akom sa požadovali od pôvodného subdodávateľa s prihliadnutím na rozsah subdodávky
- c) Zhotoviteľ je povinný plniť všetky povinnosti podľa zákona o verejnom obstarávaní a iných súvisiacich právnych predpisov (o.i. zákon č. 315/2016 Z. z. o registri partnerov verejného sektora a o zmene a doplnení niektorých zákonov v znení neskorších predpisov), najmä
 - prostredníctvom oprávnenej osoby viesť a udržiavať svoj aktuálny záznam v registri partnerov verejného sektora,
 - zabezpečiť splnenie povinnosti podľa predchádzajúceho bodu u každého subdodávateľa a navrhovaného subdodávateľa, ktorý vie alebo má vedieť, že ním poskytované plnenia súvisia s plnením predmetu tejto zmluvy,
 - oznamovať Objednávateľovi aktuálne údaje o svojich subdodávateľoch, údaje o osobách oprávnených konať za subdodávateľov v rozsahu podľa zákona

o verejnom obstarávaní, údaje o predmete subdodávky a podiele subdodávateľa na plnení predmetu zmluvy, zabezpečiť, aby subdodávateľia spĺňali podmienky účasti týkajúce sa osobného postavenia nového subdodávateľa v takom rozsahu, v akom sa požadovali od pôvodného subdodávateľa s prihliadnutím na rozsah subdodávky; nový subdodávateľ musí byť oprávnený dodávať tovar, poskytovať služby, resp. vykonávať stavebné práce v rozsahu predmetu subdodávky

- d) Zhotoviteľ je povinný pred podpisom zmluvy uzavrieť a udržiavať v platnosti po celú dobu vykonávania Diela poistnú zmluvu na poistenie zodpovednosti za škodu spôsobenú na živote, zdraví a majetku Objednávateľa a tretích osôb, ktorá bude spôsobená prevádzkovou činnosťou Zhotoviteľa, minimálne vo výške Ceny za Dielo. Poistná zmluva, resp. jej overená fotokópia bude tvoriť neoddeliteľnú Prílohu č. 5 tejto Zmluvy;
- e) Zhotoviteľ je povinný na vlastné náklady zabezpečiť rozkopávkové povolenie, projekt prenosného dopravného značenia, umiestnenie a udržiavanie dopravných značiek v súvislosti s priebehom prác v súlade s predpismi o pozemných komunikáciách.
- f) Zhotoviteľ je počas realizácie predmetu zmluvy povinný znášať všetky náklady na energie na stavbe, vrátane zabezpečenia ich dočasných prípojev a meračov.
- g) Zhotoviteľ je povinný zabezpečiť, aby jeho zamestnanci, pracovníci alebo subdodávateľia a ich zamestnanci alebo pracovníci dodržiavali zákaz požívania alkoholických nápojov alebo iných omamných a psychotropných látok a aby pod ich vplyvom nevykonávali práce podľa tejto Zmluvy. Porušenie tejto povinnosti sa považuje za závažné porušenie Zmluvy;
- h) Zhotoviteľ je povinný udržiavať čistotu v priestoroch Objednávateľa; likvidovať odpady v súlade s príslušnými právnymi predpismi;
- i) Zhotoviteľ je povinný zabezpečiť, aby jeho pracovníci ako aj pracovníci jeho subdodávateľov dodržiavali zásady hygieny;
- j) Zhotoviteľ je povinný najmenej tri dni vopred informovať Objednávateľa o tom, že vykonané práce budú zakryté a aby v prípade záujmu vykonal kontrolu týchto vykonaných prác, ktoré boli zakryté. Pri porušení tejto povinnosti je povinný umožniť Objednávateľovi vykonanie dodatočnej kontroly a znášať náklady s tým spojené;
- k) Zhotoviteľ je povinný dodržiavať podmienky na zaistenie bezpečnosti a ochrany zdravia pri zabezpečovaní prác spojených s výkonom Diela v rozsahu ustanovenom zákonom NR SR č. 124/2006 o bezpečnosti a ochrane zdravia pri práci a o zmene a splnení niektorých zákonov v znení neskorších predpisov a vyhláškou č. 147/2013, ktorou sa ustanovujú podrobnosti na zaistenie bezpečnosti a ochrany zdravia pri stavebných prácach a prácach s nimi súvisiacich a podrobnosti o odbornej spôsobilosti na výkon niektorých pracovných činností a ďalšími osobitnými predpismi;
- l) Zhotoviteľ je povinný zabezpečiť výkon koordinácie BOZP prostredníctvom koordinátora a vykonať opatrenia nevyhnutné na zaistenie bezpečnosti a ochrany zdravia pri práci, vrátane zabezpečenia informácií, vzdelávania a organizácie práce pre svojich zamestnancov na pracovisku, kde práce vykonáva,

- m) Zhotoviteľ je povinný vykonávať činnosti a plniť pracovné povinnosti len zamestnancami, ktorí spĺňajú predpoklady na výkon práce so zreteľom na ich zdravotný stav, najmä na výsledok posúdenia ich zdravotnej spôsobilosti na prácu, schopnosti, kvalifikačné predpoklady a odbornú spôsobilosť podľa právnych predpisov a ostatných predpisov na zaistenie bezpečnosti a ochrany zdravia pri práci,
- n) Zhotoviteľ je povinný vykonávať činnosti a plniť pracovné povinnosti s vyšším rizikom, pri ktorých môže vzniknúť závažné poškodenie zdravia zamestnancov, alebo pri ktorých častejšie vzniká poškodenie ich zdravia, môže zamestnanec Zhotoviteľa len na základe platného preukazu, osvedčenia alebo dokladu. Zhotoviteľ je povinný odbornú spôsobilosť potrebnú na výkon práce preukázať príslušnou dokumentáciou;
- o) Zhotoviteľ je povinný zabezpečiť, aby jeho zamestnanci používali pracovné prostriedky, na ktoré sú vykonávané pravidelné kontroly alebo skúšky oprávnenou osobou;
- p) Zhotoviteľ je povinný zabezpečiť plnenie opatrení na ochranu pred požiarimi určené zákonom MV SR č. 314/2001 o ochrane pred požiarimi v znení neskorších predpisov pri činnostiach spojených so zvýšeným nebezpečenstvom vzniku požiaru, ak také činnosti vykonáva;
- q) Zhotoviteľ splní svoju povinnosť vykonať predmet Zmluvy jeho riadnym a úplným dokončením a riadnym splnením všetkých záväzkov Zhotoviteľa v súlade s touto Zmluvou a odovzdaním predmetu Zmluvy Objednávateľovi. Zhotoviteľ protokolárne odovzdá prácu Objednávateľovi a Objednávateľ je povinný ukončené práce prevziať, ak sa nevyskytli vady alebo nedorobky, ktoré by bránili jeho riadnemu užívaniu. Ak má predmet Zmluvy vady alebo nedorobky, v preberacom protokole Zmluvné strany dohodnú, s prihliadnutím na charakter väd alebo nedorobkov, primeranú lehotu na ich odstránenie, ak táto Zmluva neustanovuje inak.
- r) Zhotoviteľ sa zaväzuje odstrániť všetok odpad vzniknutý v súvislosti s realizáciou predmetu Zmluvy a naložiť s ním v súlade so zákonom č. 79/2015 Z. z. o odpadoch a o zmene a doplnení niektorých zákonov v znení neskorších predpisov. Zhotoviteľ zodpovedá za poriadok a čistotu na mieste vykonávania prác a je povinný na vlastné náklady denne odstraňovať odpad a nečistotu spôsobenú jeho činnosťou. Pri realizácii prác musí zabezpečiť pracovisko tak, aby nedochádzalo k znečisteniu okolitých priestorov.
- s) Zhotoviteľ berie na vedomie, že predmet Zmluvy bude realizovaný za plnej prevádzky školy, čomu je povinný prispôbiť spôsob plnenia predmetu Zmluvy.

- 8.3. Ak Objednávateľ neuhradí Zhotoviteľovi faktúry v lehote splatnosti, uvedenej v bode 5.12 tejto Zmluvy, je povinný zaplatiť Zhotoviteľovi úrok z omeškania vo výške 0,2 % z neuhradenej Ceny za Dielo za každý začatý kalendárny deň omeškania.
- 8.4. Každá Zmluvná strana je povinná bezodkladne informovať druhu Zmluvnú stranu o okolnostiach, resp. prekážkach, ktoré jej môžu brániť riadne plniť predmet Zmluvy.

- 8.5. Každá Zmluvná strana je tiež povinná informovať druhú Zmluvnú stranu s dostatočným predstihom o technických a iných problémoch, ktoré bránia realizovať predmet Zmluvy v plánovanom termíne.
- 8.6. Ak Zhotoviteľ neposkytne Objednávateľovi výkonovú záruku podľa bodu 5.2.1 považuje sa to za podstatné porušenie Zmluvy.
- 8.7. Zmluvné strany nie sú v omeškaní v prípadoch vyššej moci, ak tieto skutočnosti bezodkladne písomne oznámia druhej strane, alebo sú okolnosti vyššej moci všeobecne známe.

Článok IX. STAVEBNÝ DOZOR A STAVEBNÝ DENNÍK

- 9.1. Objednávateľ poveril na Diela vykonávaním funkcie stavebného dozoru: **Ing. Ladislav Židek**, za Trenčiansky samosprávny kraj (zriaďovateľ a investor) **Ing. Peter Košec**.
- 9.2. Stavebný dozor Objednávateľa bude osobne a systematicky sledovať postup prác, ich kvalitu a vykonávať zápisy v stavebnom denníku. Zhotoviteľ je povinný mu toto denne umožniť. Tým Objednávateľ nepreberá v zmysle zákona č. 50/1976 Zb. Stavebný zákon v znení neskorších predpisov (ďalej len „Stavebný zákon“) zodpovednosť za riadne prevedenie Diela, ktoré prináleží Zhotoviteľovi.
- 9.3. Zhotoviteľ poveril vykonávaním funkcie hlavného stavbyvedúceho zodpovedného za prevedenie Diela v súlade so znením tejto Zmluvy: **Ing. Marta Pernišová**, osvedčenie o odbornej spôsobilosti pre činnosť stavbyvedúceho č.: 09912*10*.
- 9.4. Stavbyvedúci alebo jeho zástupca ako zodpovedná osoba Zhotoviteľa musí byť na stavbe, resp. mieste výkonu Diela neustále prítomný. Zhotoviteľ musí mať na stavenisku neustále zodpovednú osobu, ktorá zodpovedá za kontrolu práce, je povinná informovať Objednávateľa, resp. jeho zástupcov o všetkých zmenách, nezrovnalostiach, odchýlkach, pokiaľ k nim prišlo, v priebehu vykonávania prác.
- 9.5. Zhotoviteľ je povinný viesť denné záznamy o priebehu stavebných a iných prác riadne po celú dobu plnenia záväzkov v stavebnom denníku tak, ako to ukladá Stavebný zákon, vyhláška Ministerstva životného prostredia číslo 453/2000 Z. z. a pokyny stavebného dozoru predložené stavebným dozorom pri preberaní staveniska, a to výhradne v slovenskom jazyku. Stavebný dozor Objednávateľa je povinný sledovať obsah denníka a k zápisom pripájať svoje stanovisko do troch pracovných dní odo dňa zápisu, ak to vyžaduje povaha záznamu v stavebnom denníku. V prípade, že Zhotoviteľ považuje riešenie takejto veci za bezodkladné, je povinný túto skutočnosť v zázname uviesť a bezodkladne o tejto skutočnosti informovať stavebný dozor, resp. poverenú osobu Objednávateľa.
- 9.6. Zhotoviteľ prostredníctvom stavbyvedúceho, prípadne ním písomne poverenej osoby, bude do stavebného denníka zapisovať všetky údaje, ktoré sú dôležité pre riadne vykonanie Diela, a ktoré majú vplyv na plnenie záväzku zo Zmluvy, najmä

údaje o stave staveniska a pracoviska, počasia, rozsahu a spôsobe vykonaných prác, nasadenia pracovníkov, strojoch v prípade ich napojenia na energetickú sieť stavby, popr. Objednávateľa, údaje o začatí a ukončení práce či udalostí a prekážok, vzťahujúce sa k stavbe Diela.

Článok X. ODOVZDANIE A PREVZATIE DIELA

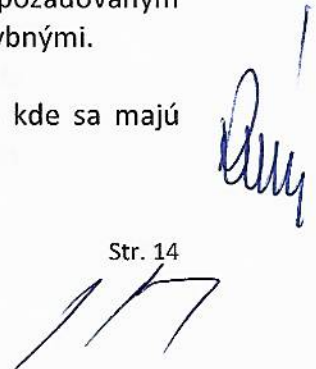
- 10.1. Celé Dielo sa považuje za skončené po ukončení všetkých prác v zmysle Zmluvy, pokiaľ sú tieto práce ukončené riadne v dohodnutom rozsahu. Podmienkou odovzdania a prevzatia diela je úspešné vykonanie všetkých skúšok, predpísaných osobitnými predpismi, záväznými normami a projektovou dokumentáciou ako aj odstránenie všetkých prípadných väd a nedostatkov.
- 10.2. Zhotoviteľ bude informovať písomne alebo zápisom v stavebnom denníku Objednávateľa o pripravenosti Diela na jeho odovzdanie minimálne tri pracovné dni vopred. Následne si Zmluvné strany dohodnú presný termín odovzdania Diela.
- 10.3. Objednávateľ prevezme dokončené Dielo v súlade s touto Zmluvou podľa časového harmonogramu od Zhotoviteľa písomným protokolom o odovzdaní a prevzatí Diela, ktorého návrh pripraví Zhotoviteľ. Protokol bude podpísaný písomne poverenými zástupcami Zmluvných strán a stavebným dozorom. Písomné poverenia budú prílohou protokolu o odovzdaní a prevzatí Diela.
- 10.3.1 Objednávateľ prevezme Dielo len v prípade, že bude zhotovené podľa odovzdaných podkladov, projektovej dokumentácie, záväzných noriem a predpisov tak, aby riadne slúžilo k určenému účelu.
- 10.3.2 Pripravenosť Diela, na odovzdanie a prevzatie Zhotoviteľ Objednávateľovi oznámi písomne. K oznámeniu Zhotoviteľ pripojí súpis dokumentácie podľa bodu 10.3.3 tohto článku Zmluvy.
- 10.3.3 Zhotoviteľ je povinný k odovzdávaciemu a preberaciemu konaniu pripraviť na odovzdanie všetky doklady osvedčujúce kvalitu a kompletnosť časti Diela najmä:
- a) Príslušnú kópiu časti Stavebného denníka,
 - b) Správy o vykonaní odborných prehliadok, atestov a odborných skúšok – bez závad,
 - c) Výsledky meraní a skúšok platné ku dňu odovzdania Diela, pasporty, revízne knihy alebo iné dokumenty vyhradených technických zariadení,
 - d) Doklady o preukázaní zhody výrobkov s technickými špecifikáciami, resp. certifikáty,
 - e) Osvedčenia o vykonaných skúškach použitých materiálov a výrobkov,
 - f) Zápisnice o preverení konštrukcií, ktoré boli v priebehu prác zakryté alebo sa stali neprístupnými,
 - g) Doklad o spôsobe likvidácie odpadov,
 - h) Dokumentácia skutočného vyhotovenia Diela so zakreslením všetkých zmien podľa skutočného stavu vykonaných prác v dvoch vyhotoveniach v tlačenej formáte a jedenkrát v CD/DVD formáte,

- i) Úradne overený geometrický plán ak je požadovaný v kolaudačnom konaní
 - j) Porealizačné zameranie stavby (výškopis a polohopis) ak je požadované v kolaudačnom konaní
 - k) Vyjadrenie Technickej inšpekcie k zrealizovaným vyhradeným technickým zariadeniam
 - l) Fotodokumentácia realizácie stavby Diela dodaná v elektronickej forme na CD/DVD nosiči .
- 10.3.4 Ak Zhotoviteľ nebude mať doklady uvedené v bode 10.3.3, okrem dokladov uvedených v písm. a) pripravené na odovzdanie a prevzatie, nepovažuje sa Dielo za riadne pripravené k prevzatiu. V danom prípade môže Objednávateľ odoprieť prevzatie Diela.
- 10.3.5 Ak pri odovzdaní a prevzatí Diela budú zistené vady alebo nedorobky, nepovažuje sa Dielo za riadne vykonané a záväzok Zhotoviteľa sa nepovažuje za riadne a včas splnený. Objednávateľ je oprávnený takto ponúknuté Dielo neprevziať.
- 10.4. Za deň odovzdania alebo deň ukončenia úspešného preberania časti Diela sa rozumie deň podpisu protokolu o odovzdaní a prevzatí Diela.
- 10.5. Zodpovednosť Zhotoviteľa za eventuálne vady Diela, podliehajúce záruke (článok XIII.) nie je odovzdaním Diela dotknutá.
- 10.6. V dohodnutej lehote sa zástupca Objednávateľa zúčastní prehliadky dokončovaného Diela, pri nej bude posúdená jeho kvalita a úplnosť vykonaných prác a vytipované prípadné vady a nedorobky, ktoré je nutné odstrániť do doby odovzdania Diela, protokolárnou formou. K takejto prehliadke vyzve písomne Zhotoviteľ Objednávateľa aspoň päť dní vopred pred termínom konania prehliadky.
- 10.7. Odovzdanie Diela sa uskutočňuje v mieste jeho zhotovenia.
- 10.8. Kompletné Dielo ako celok sa považuje za odovzdané dňom podpisu preberacieho protokolu Diela. Pri tomto preberaní bude odovzdaný aj:
 - a. Kompletný stavebný denník;
 - b. Iné doklady v kompletnej verzii, uvedené v bode 10.3.3.

Článok XI. ZODPOVEDNOSŤ ZA VADY, ZÁRUKA ZA KVALITU

- 11.1. Zhotoviteľ zodpovedá za to, že plnenia predmetu Zmluvy budú poskytnuté v súlade s ustanovením článku III. a budú mať vlastnosti dohodnuté v tejto Zmluve.
- a. Zhotoviteľ sa zaväzuje dodať predmet Zmluvy (Dielo), uvedený v článku III. tejto Zmluvy v súlade s projektovou dokumentáciou a Slovenskými technickými normami alebo európskymi normami, vzťahujúcimi sa na predmet plnenia a na stavebnú časť zhotoveného diela poskytuje záruku minimálne 60 mesiacov, s výnimkou prác a materiálov, na ktoré bola subdodávateľmi poskytnutá dlhšia záručná doba.

- 11.2. Plnenie má vady ak:
- nie je dodané v dohodnutej kvalite,
 - vykazuje nedostatky, t.j. nie je plnené v celom dohodnutom rozsahu.
- 11.3. Pre nároky zo zodpovednosti za vady platia primerane ustanovenia § 422 a nasledujúce Obchodného zákonníka.
- 11.4. Objednávateľ je povinný prípadnú reklamáciu predmetu Zmluvy písomne uplatniť bezodkladne po jej zistení, maximálne do piatich pracovných dní. V prípade závažnej reklamácie ktorej riešenie si vyžaduje viac času, zmluvné strany spíšu do troch pracovných dní zápis, ktorý určí podmienky riešenia reklamácie a ktorý obe strany na znak súhlasu podpíšu. Za písomne uplatnenú reklamáciu sa považuje aj reklamácia, ktorú Objednávateľ zašle Zhotoviteľovi e-mailom a zároveň doplní do 2 pracovných dní doporučenou listovou zásielkou, pričom za deň nahlásenia problému – reklamácie e-mailom pre počítanie a dodržanie lehôt sa považuje deň odoslania e-mailu Objednávateľom Zhotoviteľovi.
- 11.5. Zhotoviteľ je povinný vyjadriť sa k oznámeniu Objednávateľa o vadách predmetu Zmluvy bez zbytočného odkladu, najneskôr však do 3 dní odo dňa jeho doručenia. Za tým účelom sa Zmluvné strany zaväzujú vykonať obhliadku reklamovanej vady a o vykonanej obhliadke spísať písomný protokol podpísaný oprávnenými zástupcami oboch Zmluvných strán, v ktorom dohodnú aj termín začatia a ukončenia odstraňovania reklamovaných väd. Zhotoviteľ sa zaväzuje počas záručnej doby bezplatne odstrániť vady predmetu Zmluvy oznámené mu Objednávateľom, a to v termíne stanovenom v protokole z obhliadky reklamovanej vady. Za tým účelom je Objednávateľ povinný umožniť Zhotoviteľovi vstup do priestorov Objednávateľa.
- 11.6. Záručná doba začína plynúť dňom nasledujúcim po dni odovzdania kompletného Diela bez väd, t. j. dňom podpisu preberacieho protokolu poslednej časti Diela, resp. dňom podpisu posledného protokolu o odstránení väd a nedostatkov, ktoré boli zistené pri preberaní Diela, resp. jeho častí. Plynutie záručnej doby sa preruší dňom uplatnenia práva Objednávateľa na odstránenie väd dorúčením reklamácie.
- 11.7. Vady diela, uvedené v odovzdávacom a preberacom protokole, strany nepovažujú za konečnú možnosť reklamácie zjavných väd zo strany Objednávateľa a odovzdanie diela sa nepovažuje za prehliadku diela Objednávateľom v zmysle ustanovenia § 562 Obchodného zákonníka.
- 11.8. Ak Zhotoviteľ neodstráni vady a nedorobky v dohodnutej lehote, Objednávateľ má právo ich odstrániť na náklady Zhotoviteľa.
- 11.9. Materiály, stavebné diely a výrobky, ktoré nezodpovedajú Zmluve a požadovaným skúškam, musí Zhotoviteľ na vlastné náklady odstrániť a nahradiť bezchybnými.
- 11.10. Objednávateľ je povinný umožniť Zhotoviteľovi prístup do priestorov, kde sa majú vady diela, zistené počas záručnej doby, odstraňovať.



- 11.11. Na výzvu Objednávateľa je Zhotoviteľ povinný počas doby trvania záručnej doby odstrániť všetky vady a nedostatky Diela, vzájomne odsúhlasené, na svoju zodpovednosť a náklady, bez ohľadu či už vznikli chybou konštrukcie, prevedením dopravy, montážou alebo použitím nevhodného materiálu, alebo z iného dôvodu, za ktorý Zhotoviteľ zodpovedá.
- 11.12. Zhotoviteľ preberá záväzok odstránenia všetkých vzájomne odsúhlasených väd v záručnej dobe a súčasne sa zaväzuje, že v priebehu vykonávania rôznych prác, súvisiacich s touto Zmluvou, bude realizovať opatrenia zamedzujúce vzniku nekvalitne prevedených prác, alebo poškodení už zrealizovaných prác a to počínajúc kontrolou dodávaných materiálov a výrobkov a ich atestov, kontrolou dodržiavania technologických postupov, vrátane prác a činností svojich prípadných subdodávateľov.
- 11.13. Záručná lehota na reklamovanú časť Diela sa predlžuje o dobu od dňa uplatnenia oprávnenej reklamácie do dňa podpísania protokolu o odstránení vady oboma Zmluvnými stranami.
- 11.14. Pred uplynutím záručnej doby bude na základe výzvy Zhotoviteľa za prítomnosti Zhotoviteľa a Objednávateľa prípadne ich právnych nástupcov vykonané vyhodnotenie garančnej prevádzky a zistení, či boli odstránené doteraz reklamované vady. Konanie zvolá ktorákoľvek zo Zmluvných strán v poslednom mesiaci pred uplynutím lehoty záručnej doby.
- 11.15. Pre zabezpečenie riadnej obsluhy a údržby je Zhotoviteľ povinný odovzdať Objednávateľovi pokyny k užívaniu a údržbe zhotoveného Diela a jeho jednotlivých častí. Pokiaľ takéto pokyny nebudú Objednávateľovi odovzdané, nemôže Zhotoviteľ pri reklamáciách odmietnuť vadu s tým, že vada vznikla nedostatočnou alebo vadnou údržbou alebo obsluhou.

Článok XII. ZODPOVEDNOSŤ ZA ŠKODU

- 12.1. Zhotoviteľ zodpovedá za všetky škody, ktoré vzniknú Objednávateľovi v dôsledku porušenia jeho povinností, vyplývajúcich z tejto Zmluvy, neobmedzene do výšky vzniknutej škody. V prípade, ak zhotoviteľ počas realizácie predmetu zmluvy zistí, že hrozí škoda na majetku objednávateľa, je povinný túto skutočnosť bezodkladne oznámiť Objednávateľovi.
- 12.2. Zhotoviteľ sa zaväzuje, že odškodní Objednávateľa v súvislosti s akoukoľvek škodou, ktorá bola Objednávateľovi spôsobená v dôsledku konania alebo opomenutia Zhotoviteľa, vrátane náhrady akýchkoľvek pokút alebo iných sankcií, ktoré boli v dôsledku konania/ opomenutia Zhotoviteľa Objednávateľovi vyrúbené.
- 12.3. V prípade vzniku škody porušením povinností vyplývajúcich z tejto Zmluvy ktorejkoľvek Zmluvnej strane, má druhá strana nárok na úhradu vzniknutej škody.

Článok XIII. ZABEZPEČENIE ZÁVÄZKOV

- 13.1. Zmluvné strany sa dohodli, že v prípade porušenia záväzkov Zhotoviteľa je Objednávateľ oprávnený uplatniť si nižšie uvedené zmluvné pokuty u Zhotoviteľa a Zhotoviteľ je povinný tieto pokuty Objednávateľovi uhradiť:
- Za nedodržanie termínu dokončenia Diela, resp. jeho časti zmluvnú pokutu vo výške 0,2% z celkovej Ceny za Dielo za každý začatý kalendárny deň omeškania.
 - Za omeškanie s odstránením väd a nedorobkov v termíne uvedenom v odovzdávacom a preberacom protokole, alebo v dohodách o odstránení reklamovaných väd v záručnej dobe sa Zhotoviteľ zaväzuje zaplatiť zmluvnú pokutu vo výške 1.000,00 € za každý deň omeškania Zhotoviteľa až do doby ich skutočného odstránenia.
 - Za nezačatie realizácie stavebných prác alebo opráv (vrátane záručných) v termíne podľa harmonogramu prác zmluvnú pokutu vo výške 0,05 % z celkovej Ceny za Dielo za každý začatý kalendárny deň omeškania.
 - V prípade zistenia požitia alkoholu, resp. iných omamných látok alebo prácou pod ich vplyvom, v prípade zistenia porušenia zákazu fajčiť v Objektoch Objednávateľa, podľa bodu 8.2 písmeno f) a g) tejto Zmluvy, u pracovníkov Zhotoviteľa, zmluvnú pokutu vo výške 1000,00€ za každého pracovníka za každé jednotlivé porušenie. Týmto nezaniká nárok Objednávateľa na odstúpenie od Zmluvy.
 - V prípade porušenia inej povinnosti podľa tejto Zmluvy, za ktorú nie je určená individuálna sadzba zmluvnej pokuty, zmluvnú pokutu vo výške 200,00€ za každé jednotlivé porušenie, a to aj opakovane.
 - V prípade porušenia povinností Zhotoviteľa týkajúcej sa zmeny subdodávateľov (bod 8.2.b) Zmluvy) alebo bodu 8.2.c) a bodu 8.2. d) sa toto porušenie považuje za podstatné porušenie Zmluvy a Objednávateľ má právo:
 - odstúpiť od Zmluvy
 - má nárok na zmluvnú pokutu vo výške 0,5% z hodnoty diela za každé porušenie povinností uvedených v tomto bode (a to aj opakovane).
 - Zhotoviteľ je povinný do 10 dní odo dňa protokolárneho odovzdania a prevzatia diela vyčistiť priestor staveniska a odviezť všetky prístroje a mechanizmy. V prípade nedodržania tohto termínu si môže Objednávateľ uplatniť zmluvnú pokutu vo výške 0,05 % z celkovej Ceny za Dielo za každý začatý kalendárny deň omeškania.
- 13.2. Odstúpenie od Zmluvy neznamena zánik nároku na zmluvnú pokutu alebo na náhradu škody.
- 13.3. Zaplacením zmluvnej pokuty nezaniká nárok Objednávateľa na náhradu škody v zmysle ust. § 373 a nasl. zákona č. 513/1991 Zb. Obchodný zákonník v znení neskorších predpisov alebo prípadné odstúpenie od Zmluvy.

Článok XIV.
ĎALŠIE ZMLUVNÉ DOJEDNANIA

- 14.1. Všetky oficiálne oznámenia medzi Zmluvnými stranami na základe tejto Zmluvy, budú uvedené v liste, podpísanom oprávneným zástupcom Zmluvnej strany, ktorá oznámenie odosiela e-mailom, ktorý bude bezprostredne potvrdený zaslaním listu. Všetky oznámenia budú zasielané doporučeným listom s doručenkou, resp. doručené iným preukazným spôsobom, na adresy uvedené v záhlaví tejto Zmluvy.
- 14.2. Zmluvné strany sa dohodli, že všetky skutočnosti, ktoré sa v súvislosti s plnením tejto Zmluvy navzájom o druhej Zmluvnej strane dozvedia sa považujú za obchodné tajomstvo podľa § 17 Obchodného zákonníka.
- 14.3. Všetky spory, ktoré vzniknú z tejto Zmluvy, vrátane sporov o jej platnosť, výklad alebo ukončenie sa Zmluvné strany zaväzujú prednostne riešiť vzájomnými zmierovacími rokovaniami a dohodami. V prípade, že sa vzájomné spory Zmluvných strán vzniknuté v súvislosti s plnením záväzkov podľa Zmluvy alebo v súvislosti s ňou nevyriešia, Zmluvné strany sa dohodli a súhlasia, že všetky spory vzniknuté zo Zmluvy, vrátane sporov o jej platnosť, výklad alebo ukončenie, budú riešené na miestne a vecne príslušnom súde Slovenskej republiky podľa právneho poriadku Slovenskej republiky.
- 14.4. Za okolnosti vylučujúce zodpovednosť Zmluvných strán podľa tejto Zmluvy sa považuje prekážka, ktorá nastala nezávisle od vôle Zmluvnej strany a bráni jej v splnení jej povinnosti, ak nemožno rozumne predpokladať, že by Zmluvná strana túto prekážku alebo jej následky odvrátila alebo prekonala, a ďalej že by v čase vzniku záväzku túto prekážku predvídala. Účinky vylučujúce zodpovednosť sú obmedzené iba na dobu dokiaľ trvá prekážka, s ktorou sú tieto účinky spojené. Zodpovednosť Zmluvnej strany nevylučuje prekážka, ktorá nastala až v čase, keď bola Zmluvná strana v omeškaní s plnením svojej povinnosti, alebo vznikla z jej hospodárskych pomerov.
- 14.5. Zmeny a doplnenia tejto zmluvy je možné realizovať v súlade s § 18 ZVO. Akékoľvek zmeny alebo doplnenia tejto Zmluvy možno uskutočniť len písomne vo forme dodatku(ov) k Zmluve, podpísanými oprávnenými zástupcami Zmluvných strán, inak je zmena či doplnenie Zmluvy neplatné.
- 14.6. Táto zmluva podlieha podľa zákona č. 211/2000 Z. z. o slobodnom prístupe k informáciám a o zmene a doplnení niektorých zákonov v znení neskorších predpisov povinnému zverejneniu. Zhotoviteľ berie na vedomie povinnosť Objednávateľa na zverejnenie tejto zmluvy ako aj jednotlivých faktúr vyplývajúcich z tejto zmluvy a svojim podpisom dáva súhlas na zverejnenie tejto zmluvy vrátane prílohy v plnom rozsahu.
- 14.7. Zhotoviteľ nie je oprávnený postúpiť pohľadávky zo zmluvy v zmysle § 524 a nasl. zákona č. 40/1964 Zb. Občiansky zákonník v znení neskorších predpisov (ďalej len „Občiansky zákonník“) bez predchádzajúceho súhlasu Objednávateľa. Právny úkon, ktorým budú postúpené pohľadávky Zhotoviteľa v rozpore s dohodou podľa

predchádzajúcej vety, bude v zmysle § 39 Občianskeho zákonníka neplatný. Súhlas Objednávateľa je zároveň platný len za podmienky, že bol na takýto úkon udelený predchádzajúci písomný súhlas predsedu Trenčianskeho samosprávneho kraja.

Článok XV.

TRVANIE ZMLUVY A UKONČENIE ZMLUVNÉHO VZŤAHU

- 15.1. Riadne ukončenie zmluvného vzťahu zo Zmluvy nastane splnením záväzkov Zmluvných strán.
- 15.2. Mimoriadne ukončenie zmluvného vzťahu vyplývajúceho zo Zmluvy nastáva dohodou Zmluvných strán v písomnej forme alebo odstúpením od Zmluvy. V prípade akéhokoľvek spôsobu skončenia zmluvného vzťahu medzi Objednávateľom a Zhotoviteľom, Objednávateľ vysporiada pohľadávky Zhotoviteľa podľa bodu 15.8 tohto článku Zmluvy.
- 15.3. Od Zmluvy môže ktorákoľvek zo Zmluvných strán odstúpiť v prípadoch podstatného porušenia Zmluvy.
- 15.4. Na účely Zmluvy sa za podstatné porušenie Zmluvy sa považuje aj:
 - a) preukázané porušenie právnych predpisov SR a ES v rámci realizácie predmetu Zmluvy súvisiacich s činnosťou Zmluvných strán;
 - b) zastavenie realizácie predmetu Zmluvy z dôvodov na strane Zhotoviteľa, pričom toto zastavenie realizácie predmetu Zmluvy nie je z dôvodov na strane Objednávateľa;
 - c) vyhlásenie konkurzu alebo reštrukturalizácie na majetok Zhotoviteľa alebo Objednávateľa, resp. zastavenie konkurzného konania pre nedostatok majetku, alebo vstup Zhotoviteľa do likvidácie;
 - d) neposkytnutie výkonnej záruky podľa bodu 5.2;
 - e) opakované dodanie predmetu Zmluvy alebo jeho časti od Zhotoviteľa s vadami (vady v množstve, v akosti, vo vyhotovení, v dodaní iného tovaru ako určuje Zmluva, vady v dokladoch potrebných k užívaniu) a s právnymi vadami,
 - f) dodanie predmetu Zmluvy alebo jeho časti Zhotoviteľom v omeškaní voči časovému harmonogramu podľa Prílohy č. 2 k tejto Zmluve zmysle bodu 6.1 Zmluvy,
 - g) neuzavretie poistenia zodpovednosti za škodu podľa bodu 8.2.c Zmluvy,
 - h) opakované porušenie záväzkov Zmluvných strán vyplývajúcich z tejto Zmluvy.Objednávateľ je oprávnený odstúpiť od Zmluvy aj v prípade, ak nastali okolnosti podľa § 19 ZVO.
- 15.5. V prípade podstatného porušenia Zmluvy je Zmluvná strana oprávnená od Zmluvy odstúpiť bez zbytočného odkladu po tom, ako sa o tomto porušení dozvedela. V prípade nepodstatného porušenia zmluvy je Zmluvná strana oprávnená odstúpiť, ak strana, ktorá je v omeškaní, nesplní svoju povinnosť ani v dodatočnej primeranej lehote, ktorá jej na to bola poskytnutá. Aj v prípade podstatného porušenia Zmluvy je Zmluvná strana oprávnená postupovať ako pri nepodstatnom porušení Zmluvy.

V tomto prípade sa takéto porušenie Zmluvy bude považovať za nepodstatné porušenie Zmluvy.

- 15.6. Odstúpenie od Zmluvy je účinné dňom doručenia písomného oznámenia o odstúpení od Zmluvy druhej Zmluvnej strane.
- 15.7. Odstúpením od Zmluvy zanikajú všetky práva a povinnosti strán zo Zmluvy okrem nárokov na náhradu škody, nárokov na zmluvné, resp. zákonné sankcie, ktoré sa týkajú konania, resp. opomenutia Zmluvnej strany pred účinnosťou odstúpenia od Zmluvy, resp. po účinnosti pokiaľ ide o povinnosti súvisiace s odvozom odpadov, resp. čistením priestorov Objednávateľa a nárokov vyplývajúcich z ustanovení tejto Zmluvy a poskytovaní záruky a zodpovednosti za vady tých častí predmetu Zmluvy, ktoré boli do odstúpenia zrealizované.
- 15.8. Vysporiadanie pohľadávok z titulu odstúpenia od Zmluvy:
- a) časť dodaného a zhotoveného predmetu Zmluvy a uhradená Objednávateľom zostáva vlastníctvom Objednávateľa,
 - b) Objednávateľ je ďalej povinný uhradiť Zhotoviteľovi cenu tých častí predmetu Zmluvy, ktoré boli riadne dodané, zhotovené, resp. poskytnuté a prebraté objednávatelom do dňa nadobudnutia účinnosti odstúpenia od Zmluvy,
 - c) Zhotoviteľ vystaví vyúčtovaciu faktúru do 21 dní od nadobudnutia účinnosti odstúpenia od Zmluvy. Pre splatnosť faktúry sa primerane uplatnia ustanovenia čl. V. tejto Zmluvy.

Článok XVI. ZÁVEREČNÉ USTANOVENIA

- 16.1. Na vzťahy medzi Zmluvnými stranami vyplývajúce z tejto Zmluvy, ale ňou výslovne neupravené sa primerane vzťahujú príslušné ustanovenia Obchodného zákonníka a súvisiacich všeobecne záväzných právnych predpisov SR a ES.
- 16.2. Neoddeliteľnú súčasť tejto Zmluvy tvoria prílohy:
- a) Príloha č. 1 – Technická a cenová špecifikácia predmetu Zmluvy predmetu Zmluvy
 - b) Príloha č. 2 – Projektová dokumentácia
 - c) Príloha č. 3 – Návrh technického riešenia, projektový plán a podrobný časový plán výstavby
 - d) Príloha č. 4 – Informácie o subdodávateľoch
 - e) Príloha č. 5 – Poistná zmluva na poistenie zodpovednosti za škodu spôsobenú na živote, zdraví a majetku Objednávateľa a tretích osôb
 - f) Príloha č. 6 - osvedčenie o odbornej spôsobilosti pre činnosť stavbyvedúceho určenej osoby
- 16.3. Zmluva nadobúda platnosť podpísaním tejto zmluvy oboma zmluvnými stranami. Účinnosť zmluva nadobudne, keď dôjde k naplneniu povinnosti v zmysle § 47a ods. 1

Občianskeho zákonníka, teda dňom nasledujúcim po dni jej zverejnenia. Objednávateľ oznámi Zhotoviteľovi nadobudnutie účinnosti tejto zmluvy písomne.

- 16.4. Zmluva je vyhotovená v šiestich rovnopisoch, z toho štyri obdrží Objednávateľ a dva Zhotoviteľ.
- 16.5. V prípade, ak niektoré ustanovenie tejto Zmluvy je alebo sa stane neplatným alebo neúčinným, nedotýka sa to ostatných ustanovení tejto Zmluvy, ktoré zostávajú platné a účinné. Zmluvné strany sa v takom prípade zaväzujú dodatkom k tejto Zmluve nahradiť neplatné alebo neúčinné ustanovenie ustanovením platným alebo účinným znením, ktoré čo najlepšie zodpovedá pôvodne zamýšľanému účelu ustanovenia neplatného alebo neúčinného. Do uzavretia takého dodatku platí zodpovedajúca právna úprava všeobecne záväzných právnych predpisov Slovenskej republiky.
- 16.6. Zmluvné strany vyhlasujú, že si text tejto Zmluvy riadne a dôsledne prečítali, porozumeli jej obsahu a právnym účinkom z nej vyplývajúcich. Ich zmluvné prejavy sú dostatočne jasné, určité a zrozumiteľné. Podpisujúce osoby sú oprávnené k podpisu tejto Zmluvy a na znak slobodného a vážneho súhlasu ju podpísali.

V Handlovej, dňa 11.09.2019

OBJEDNÁVA ŠKOLA

Objednávateľ

V Handlovej, dňa 11.09.2019

Zhotoviteľ

Zhotoviteľ

ROZPOČET STAVBY

Kód:
Stavba: Zníženie energetickej náročnosti školy SOŠ Handlová

JKSO:
Miesto: Handlová

KS:
Dátum: 24.8.2019

Objednávateľ:
TRENČIANSKY SAMOSPRÁVNÝ KRAJ

IČO:
IČ DPH:

Zhotoviteľ:
TO-MY-STAV s.r.o., Lesná 335/9, Kanianka 972 17

IČO: 36797006
IČ DPH: SK 2022402008

Projektant:
Buildex Trade

IČO:
IČ DPH:

Spracovateľ:
Ing. Marta Pernišová

IČO:
IČ DPH:

Poznámka:

Náklady z rozpočtov			335 699,00
Ostatné náklady zo súhrnného listu			0,00
Cena bez DPH			335 699,00
	Sadzba dane	Základ dane	Výška dane
DPH základná	20,00%	335 699,00	67 139,80
Cena s DPH	v	EUR	402 838,80

Projektant

Spracovateľ

Dátum a podpis:

Pečiatka

Dátum a podpis:

Pečiatka

Objednávateľ

Zhotoviteľ

TO - MY - STAV s.r.o.
Lesná 335/9
972 17 KANIANKA
IČO: 36 797
DIČ: SK 20224

Dátum a podpis:

11.9.2019

Pečiatka

Dátum a podpis:

11.09.2019

Pečiatka

REKAPITULÁCIA OBJEKTOV STAVBY

Kód

Stavba: Zníženie energetickej náročnosti školy SOŠ Handlová

Miesto: Handlová

Dátum:

24.08.2019

Objektívateľ: TRENČIANSKY SAMOSPRÁVNÝ KRAJ

Projektant:

Buildex Trade

Zhotoviteľ: TO-MY-STAV s.r.o., Lesná 335/9, Kanianka 972 17

Spracovateľ:

Ing. Marta Pemišová

Kód	Popis	Cena bez DPH [EUR]	Cena s DPH [EUR]
1)	Náklady z rozpočtov	335 699,00	402 838,80
1	1.1 - Arch.stav. riešenie	321 158,45	385 390,14
2	1.9 Bleskozvod	14 540,55	17 448,66
2)	Ostatné náklady zo súhrnného listu	0,00	0,00
Celkové náklady za stavbu 1) + 2)		335 699,00	402 838,80

KRYCÍ LIST ROZPOČTU

Stavba:

Zníženie energetickej náročnosti školy SOŠ Handlová

Objekt:

1 - 1.1 - Arch.stav. Riešenie

JKSO:

Miesto: Handlová

KS:

Dátum: 24.08.2019

Objednávateľ:

TRENČIANSKY SAMOSPRÁVNÝ KRAJ

IČO:

IČ DPH:

Zhotoviteľ:

TO-MY-STAV s.r.o., Lesná 335/9, Kanianka 972 17

IČO:

36797006

IČ DPH:

SK 2022402008

Projektant:

Buildex Trade

IČO:

IČ DPH:

Spracovateľ:

Ing. Marta Pernišová

IČO:

IČ DPH:

Poznámka:

Cena bez DPH

321 158,45

	Základ dane	Sadzba dane	Výška dane
DPH základná	0,00	20,00%	0,00
DPH znížená	321 158,45	20,00%	64 231,69

Cena s DPH

v EUR

385 390,14

Projektant

Spracovateľ

Dátum a podpis:

Pečiatka

Dátum a podpis:

Pečiatka

Objednávateľ

Zhotoviteľ

STREDNÁ ODBORNÁ ŠKOLA

Lipová 8
972 51 Handlová

TO-MY-STAV s.r.o.
Lesná 335/9

Dátum a podpis: 11.9.2019

Podpis:

Pečiatka

ROZPOČET

Stavba:

Zníženie energetickej náročnosti školy SOŠ Handlová

Objekt:

1 - 1.1 - Arch.stav. Riešenie

Miesto:	Handlová	Dátum:	24.08.2019
Objednávateľ:	TRENČIANSKY SAMOSPRÁVNÝ KRAJ	Projektant:	Buildex Trade
Zhotoviteľ:	TO-MY-STAV s.r.o., Lesná 335/9, Kanianka 972 17	Spracovateľ:	Ing. Marta Pernišová

PČ	Typ	Kód	Popis	MJ	Množstvo	J.cena [EUR]	Cena celkom [EUR]
Náklady z rozpočtu							321 158,445
D		HSV	Práce a dodávky HSV				112 313,290
D		1	Zemné práce				392,560
1	K	174101001	Zásyp sypaninou so zhutnením jám, šachiet, rýh, zárezov alebo okolo objektov do 100 m3	m3	12,750	3,787	48,284
	VV		okap				
	VV		(2*(62,7+20,7)-14,2)*0,5*0,2		15,260		
	VV		-sch., rampa				
	VV		-(4,0*2+6,4+3,2+7,5)*0,5*0,2		-2,510		
	VV		Súčet		12,750		
2	M	583378510009	RIEČNY ŠTRK (OKRASNÉ OKRÚHLE KAMENIVO) - Lom Vtáčnik	m3	12,750	27,002	344,276
D		3	Zvislé a kompletne konštrukcie				995,655
3	K	311275652	Murivo nosné (m3) z tvárnic PORFIX hr. 300 mm P2-440, na MVC a lepidlo PORFIX (300x250x500)	m3	0,883	179,659	158,639
	VV		domurovanie parapetov				
	VV		3,6*0,3*0,29*2		0,626		
	VV		2,25*0,3*0,19*2		0,257		
	VV		Súčet		0,883		
4	K	317162137	Keramický preklad POROTHERM 23,8, šírky 70 mm, výšky 238 mm, dĺžky 2500 mm - KP1	ks	6,000	44,629	267,774
	VV		3*2		6,000		
5	K	317941121	Osadenie oceľových valcovaných nosníkov I,IE,U,UE,L, vr. kotv. mat.	t	0,430	374,965	161,235
6	M	1338053000.1	Oceľový materiál S235 - tyče tvaru I 160 - rozmer 300 x 160 x 4000 mm - ozn. OP1 - Raven	t	0,430	948,853	408,007
	VV		4,0*17,9*3/1000*2		0,430		
D		5	Komunikácie				1 451,425
7	K	289971211	Zhotovenie vrstvy z geotextílie na upravenom povrchu v sklone do 1 : 5, šírky od 0 do 3 m	m2	63,750	1,013	64,579
	VV		okap				
	VV		(2*(62,7+20,7)-14,2)*0,5		76,300		
	VV		-sch., rampa				
	VV		-(4,0*2+6,4+3,2+7,5)*0,5		-12,550		
	VV		Súčet		63,750		
8	M	693110001200.1	Geotextília polypropylénová Tatrutex GTX N PP 300, šírka 1,75-3,5 m, dĺžka 90 m, hrúbka 2,7 mm, netkaná	m2	73,313	1,172	85,923
	VV		63,75*1,15		73,313		
9	K	564831111	Podklad zo štrkodrviny fr. 0-32 mm s rozprestretím a zhutnením, po zhutnení hr. 100 mm - Lom Vtáčnik	m2	63,750	4,012	255,765
	VV		okap				
	VV		(2*(62,7+20,7)-14,2)*0,5		76,300		
	VV		-sch., rampa				
	VV		-(4,0*2+6,4+3,2+7,5)*0,5		-12,550		
	VV		Súčet		63,750		
10	K	91656111111	Osadenie obrubníka betón., do lôžka z bet. pros. tr. C 20/25	m	128,000	5,351	684,928
	VV		(2*(62,7+20,7)-14,2)+0,5		153,100		
	VV		-sch., rampa				
	VV		-(4,0*2+6,4+3,2+7,5)		-25,100		
	VV		Súčet		128,000		
11	M	592170001800	Obrubník parkový, 1000x50x200 mm - PREMAC	ks	130,000	2,771	360,230
D		6	Úpravy povrchov, podlahy, osadenie				86 638,982
12	K	611459170.1	Vyspravenie ručnou sádrovou omietkou „Rimano UNI“ + 2x maľba - špalety	m2	196,905	7,708	1 517,744
	VV		okná				
	VV		(5,4+2*2,1)*0,3*42		120,960		
	VV		(2,7+2*2,1)*0,3*2		4,140		
	VV		(1,2+2*2,1)*0,3*4		6,480		
	VV		(5,4+2*0,9)*0,3*4		8,640		

PČ	Typ	Kód	Popis	MJ	Množstvo	J.cena [EUR]	Cena celkom [EUR]
VV			(3,6+2*0,9)*0,3*3		4,860		
VV			(2,7+2*0,9)*0,3		1,350		
VV			(1,8+2*0,9)*0,3		1,080		
VV			3*0,9*0,3*4		3,240		
VV			3*1,2*0,3		1,080		
VV			(0,9+2*1,2)*0,3*2		1,980		
VV			(0,6+2*1,2)*0,3*5		4,500		
VV			(1,8+2*2,1)*0,3*3		5,400		
VV			(1,8+2*1,2)*0,3		1,260		
VV			(3,6+2*3,15)*0,3*3		8,910		
VV			(2,25+2*3,15)*0,3*3		7,695		
VV			Medzisúččet		181,575		
VV			dvere				
VV			(1,8+2*3,1)*0,3*2		4,800		
VV			(2,25+2*3,1)*0,3*2		5,070		
VV			(1,5+2*2,1)*0,3		1,710		
VV			(0,9+2*2,1)*0,3		1,530		
VV			(1,2+2*3,1)*0,3		2,220		
VV			Medzisúččet		15,330		
VV			Súččet		196,905		
13	K	622451071	Vyspravenie povrchu neomietaných betónových stien vonkajších maltou cementovou pre omietky	m2	77,145	1,864	143,798
VV			sch. stienky				
VV			(3,15*2+0,5)*1,05*2*4		57,120		
VV			3,15*0,5*2*4		12,600		
VV			Medzisúččet		69,720		
VV			rampa				
VV			(0,9*2+5,95)*0,9		6,975		
VV			1,5*0,3		0,450		
VV			Medzisúččet		7,425		
VV			Súččet		77,145		
14	K	6224662011	Vyspravenie- omietka stien , vápennocementová hrubá zatretá	m2	77,145	5,669	437,335
VV			sch. stienky				
VV			(3,15*2+0,5)*1,05*2*4		57,120		
VV			3,15*0,5*2*4		12,600		
VV			Medzisúččet		69,720		
VV			rampa				
VV			(0,9*2+5,95)*0,9		6,975		
VV			1,5*0,3		0,450		
VV			Medzisúččet		7,425		
VV			Súččet		77,145		
15	K	622464237	Vonkajšia omietka stien tenkovrstvová BAUMIT, silikónová, Baumit SiliporTop, škrabaná, hr. 2 mm	m2	1 315,132	11,120	14 624,268
VV			1144,481+170,651		1 315,132		
16	K	6224651115	Vonkajšia omietka stien mozaiková , vodoodpudivá - soklová - Ceresit	m2	128,557	12,140	1 560,682
VV			sokel				
VV			(2*(61,67+19,47)-14,2)*0,4		59,232		
VV			-sch., rampa				
VV			-(3,0*2+5,4+2,2+5,95)*0,4		-7,820		
VV			Medzisúččet		51,412		
VV			sch. stienky				
VV			(3,15*2+0,5)*1,05*2*4		57,120		
VV			3,15*0,5*2*4		12,600		
VV			Medzisúččet		69,720		
VV			rampa				
VV			(0,9*2+5,95)*0,9		6,975		
VV			1,5*0,3		0,450		
VV			Medzisúččet		7,425		
VV			Súččet		128,557		
17	K	6224661111	Príprava podkladu, prednástretek ,pod omietky vonk.stien,miešanie strojne,nanášanie ručne	m2	1 443,689	3,200	4 619,805
VV			1315,132+128,557		1 443,689		
18	K	622481119.1	Potiahnutie vonkajších stien, sklotextílnou mriežkou , vr.lepiacej stierky	m2	1 443,689	4,800	6 929,707
19	K	6252513401	Kontaktný zatepľovací systém hr. 160 mm - minerálna vlna - Ceresit	m2	1 144,481	42,000	48 068,202
VV			pohľad východný				
VV			61,74*11,35		700,749		
VV			pohľad západný				
VV			61,74*11,35		700,749		
VV			pohľad južný				
VV			19,55*11,35		221,893		
VV			-14,2*4,0		-56,800		
VV			pohľad severný				
VV			19,55*11,35		221,893		
VV			Medzisúččet		1 788,484		
VV			-okná				
VV			-5,4*2,1*42		-476,280		
VV			-2,7*2,1*2		-11,340		
VV			-1,2*2,1*4		-10,080		

PČ	Typ	Kód	Popis	MJ	Množstvo	J.cena [EUR]	Cena celkom [EUR]
VV			-5,4*0,9*4		-19,440		
VV			-3,6*0,9*3		-9,720		
VV			-2,7*0,9		-2,430		
VV			-1,8*0,9		-1,620		
VV			-0,9*0,9*4		-3,240		
VV			-1,2*1,2		-1,440		
VV			-0,9*1,2*2		-2,160		
VV			-0,6*1,2*5		-3,600		
VV			-1,8*2,1*3		-11,340		
VV			-1,8*1,2		-2,160		
VV			-3,6*3,15*3		-34,020		
VV			-2,25*3,15*3		-21,263		
VV			-dvere				
VV			-1,8*3,1*2		-11,160		
VV			-2,25*3,1*2		-13,950		
VV			-1,5*2,1		-3,150		
VV			-0,9*2,1		-1,890		
VV			-1,2*3,1		-3,720		
VV			Medzisúččet		-644,003		
VV			Súčet		1 144,481		
20	K	6252513722	Kontaktný zatepľovací systém ostenia hr. 30 mm - minerálna vlna - Ceresit	m2	170,651	34,150	5 827,732
VV			okná				
VV			(5,4+2*2,1)*0,26*42		104,832		
VV			(2,7+2*2,1)*0,26*2		3,588		
VV			(1,2+2*2,1)*0,26*4		5,616		
VV			(5,4+2*0,9)*0,26*4		7,488		
VV			(3,6+2*0,9)*0,26*3		4,212		
VV			(2,7+2*0,9)*0,26		1,170		
VV			(1,8+2*0,9)*0,26		0,936		
VV			3*0,9*0,26*4		2,808		
VV			3*1,2*0,26		0,936		
VV			(0,9+2*1,2)*0,26*2		1,716		
VV			(0,6+2*1,2)*0,26*5		3,900		
VV			(1,8+2*2,1)*0,26*3		4,680		
VV			(1,8+2*1,2)*0,26		1,092		
VV			(3,6+2*3,15)*0,26*3		7,722		
VV			(2,25+2*3,15)*0,26*3		6,669		
VV			Medzisúččet		157,365		
VV			dvere				
VV			(1,8+2*3,1)*0,26*2		4,160		
VV			(2,25+2*3,1)*0,26*2		4,394		
VV			(1,5+2*2,1)*0,26		1,482		
VV			(0,9+2*2,1)*0,26		1,326		
VV			(1,2+2*3,1)*0,26		1,924		
VV			Medzisúččet		13,286		
VV			Súčet		170,651		
21	K	625251386	Kontaktný zatepľovací systém hr. 120 mm - riešenie pre sokel (XPS), skrutkovacie kotvy - Ceresit	m2	51,412	44,250	2 274,981
VV			sokel				
VV			(2*((61,67+19,47)-14,2))*0,4		59,232		
VV			-sch., rampa				
VV			-(3,0*2+5,4+2,2+5,95)*0,4		-7,820		
VV			Súčet		51,412		
22	K	63245102.9	Vyspravenie podlahy- cementovým poterom - Miral Slovakia	m2	61,690	10,289	634,728
VV			sch				
VV			(6*(0,3+0,15)+1,35)*3,0*2		24,300		
VV			(6*(0,3+0,15)+1,35)*5,4		21,870		
VV			(3*(0,3+0,15)+2,35)*2,2		8,140		
VV			rampa				
VV			(5*(0,3+0,15)+5,95)*0,9		7,380		
VV			Súčet		61,690		
D	9		Ostatné konštrukcie a práce-búranie				20 872,815
23	K	941941032	Montáž lešenia ľahkého pracovného radového s podlahami šírky od 0,80 do 1,00 m, výšky nad 10 do 30 m	m2	1 983,805	2,120	4 205,667
VV			(2*((61,74+1,0)+(19,55+1,0))-14,2)*12,25		1 866,655		
VV			14,2*8,25		117,150		
VV			Súčet		1 983,805		
24	K	941941192	Príplatok za prvý a každý ďalší i začatý mesiac použitia lešenia ľahkého pracovného radového s podlahami šírky od 0,80 do 1,00 m, výšky nad 10 do 30 m	m2	1 983,805	1,010	2 003,643
25	K	941941832	Demontáž lešenia ľahkého pracovného radového s podlahami šírky nad 0,80 do 1,00 m, výšky nad 10 do 30 m	m2	1 983,805	1,508	2 991,578
26	K	944944103	Ochranná sieť na boku lešenia - montáž + demontáž	m2	1 983,805	1,100	2 182,186
27	K	6209911211	Zakrývanie výplní vonkajších otvorov s rámami a zárubňami, zhotovené z lešenia akýmkoľvek spôsobom	m2	772,836	0,980	757,379

PČ	Typ	Kód	Popis	MJ	Množstvo	J.cena [EUR]	Cena celkom [EUR]
			644,03*1,2		772,836		
28	K	952901110	Čistenie budov umývaním vonkajších plôch okien a dverí	m2	644,003	1,480	953,124
			okná				
			5,4*2,1*42		476,280		
			2,7*2,1*2		11,340		
			1,2*2,1*4		10,080		
			5,4*0,9*4		19,440		
			3,6*0,9*3		9,720		
			2,7*0,9		2,430		
			1,8*0,9		1,620		
			0,9*0,9*4		3,240		
			1,2*1,2		1,440		
			0,9*1,2*2		2,160		
			0,6*1,2*5		3,600		
			1,8*2,1*3		11,340		
			1,8*1,2		2,160		
			3,6*3,15*3		34,020		
			2,25*3,15*3		21,263		
			Medzisúččet		610,133		
			dvere				
			1,8*3,1*2		11,160		
			2,25*3,1*2		13,950		
			1,5*2,1		3,150		
			0,9*2,1		1,890		
			1,2*3,1		3,720		
			Medzisúččet		33,870		
			Súččet		644,003		
29	K	965042141	Vybúranie betón. okapového chodníka	m3	6,375	91,694	584,549
			okap				
			(2*(62,7+20,7)-14,2)*0,5*0,1		7,630		
			-sch , rampa				
			-(4,0*2+6,4+3,2+7,5)*0,5*0,1		-1,255		
			Súččet		6,375		
30	K	7671328119	Vybúranie copilitových stien	m2	55,283	11,917	658,808
			3,6*3,15*3		34,020		
			2,25*3,15*3		21,263		
			Súččet		55,283		
31	K	7677128111	Demontáž a vybúranie okien a zasklených stien	m2	554,850	5,010	2 779,799
			5,4*2,1*42		476,280		
			2,7*2,1*2		11,340		
			1,2*2,1*4		10,080		
			5,4*0,9*4		19,440		
			3,6*0,9*3		9,720		
			2,7*0,9		2,430		
			1,8*0,9		1,620		
			0,9*0,9*4		3,240		
			1,2*1,2		1,440		
			0,9*1,2*2		2,160		
			0,6*1,2*5		3,600		
			1,8*2,1*3		11,340		
			1,8*1,2		2,160		
			Súččet		554,850		
32	K	968061125	Vyvesenie alebo zavesenie dreveného alebo kov.dverného krídla do 2 m2	ks	12,000	0,689	8,268
			5*2+2		12,000		
33	K	968062455	Vybúranie drevených a kovových dverových zárubní - 0,082 t	m2	33,870	4,782	161,966
			1,8*3,1*2		11,160		
			2,25*3,1*2		13,950		
			1,5*2,1		3,150		
			0,9*2,1		1,890		
			1,2*3,1		3,720		
			Súččet		33,870		
34	K	9730313350	Vysekanie kapsy z tehál plochy do 0, 25 m2, hl.do 300 mm- pre osadenie nových prekladov	ks	8,000	9,867	78,936
35	K	965017994.0	Vybúranie jestv.pochôdných podlah. vrstiev ker.dl. , násl. vyspravenie a vyčistenie	m2	61,690	2,889	178,222
			sch.				
			(6*(0,3+0,15)+1,35)*3,0*2		24,300		
			(6*(0,3+0,15)+1,35)*5,4		21,870		
			(3*(0,3+0,15)+2,35)*2,2		8,140		
			rampa				
			(5*(0,3+0,15)+5,95)*0,9		7,380		
			Súččet		61,690		
36	K	764430841.1	Zastrihnutie presahu oplechovania atiky po úroveň pôvodnej fasády	m	39,000	1,322	51,558
37	K	9252408130	Demontáž oplechovania prestrešenia exteriérových schodísk	m2	58,000	1,851	107,358
38	K	764410850	Demontáž oplechovania parapetov rš od 100 do 330 mm, -0,00135t	m	308,250	1,296	399,492

PČ	Typ	Kód	Popis	MJ	Množstvo	J.cena [EUR]	Cena celkom [EUR]
		VV	5,4*42+2,7*2+1,2*4+5,4*4+3,6*3+2,7+1,8+0,9*4+1,2+0,9*2+0,6*5+1,8*4+3,6*3+2,25*3		308,250		
39	K	764451802	Demontáž odpadových rúr d 100 mm, -0,00338t	m	72,000	0,713	51,336
40	K	9299089999	Demontáž oceľových mreží na oknách	m2	13,770	6,260	86,200
		VV	5,4*0,9		4,860		
		VV	1,8*0,9		1,620		
		VV	0,9*0,9*2		1,620		
		VV	2,7*2,1		5,670		
		VV	Sučet		13,770		
41	K	9252408133	Demontáž oceľovej konštrukcie markízy - prestrešenie nakladacej rampy	súb.	1,000	172,353	172,353
42	K	92990155	Demontáž jestv ocel. rebríka	ks	1,000	114,902	114,902
43	K	979011111	Zvislá doprava sutiny a vybúraných hmôt za prvé podlažie nad alebo pod základným podlažím	t	34,940	10,427	364,319
44	K	979011121	Zvislá doprava sutiny a vybúraných hmôt za každé ďalšie podlažie	t	34,940	7,306	255,272
45	K	979081111	Odvoz sutiny a vybúraných hmôt na skládku do 1 km	t	34,940	13,897	485,561
46	K	979081121	Odvoz sutiny a vybúraných hmôt na skládku za každý ďalší 1 km	t	34,940	0,449	15,688
47	K	979082111	Vnútroštavenisková doprava sutiny a vybúraných hmôt do 10 m	t	34,940	10,520	367,569
48	K	979087212	Nakladanie na dopravné prostriedky pre vodorovnú dopravu sutiny	t	34,940	4,907	171,451
49	K	979089012	Poplatok za skladovanie - betón, tehly, dlaždice (17 01), ostatné	t	18,854	22,980	433,265
		VV	34,94-(10,982+5,104)		18,854		
50	K	979089112	Poplatok za skladovanie - drevo, sklo, plasty (17 02), ostatné	t	10,982	22,980	252,366
51	K	979089312	Poplatok za skladovanie - kovy (meď, bronz, mosadz atď.) (17 04), ostatné	t	5,104	0,000	0,000
		D	99	Presun hmôt HSV			1 961,853
52	K	998011002	Presun hmôt pre budovy (801, 803, 812), zvislá konštr. z tehál, tvárnic, z kovu výšky do 12 m	t	225,009	8,719	1 961,853
		D	PSV	Práce a dodávky PSV			206 218,233
		D	711	Izolácie proti vode a vlhkosti			352,325
53	K	711472053	Zhotovenie izolácie proti tlakovej vode termoplastami zvisle fóliou z fahčeneho polyetylénu položenou voľne sokel	m2	38,559	5,755	221,907
		VV	(2*(61,67+19,47)-14,2)*0,3		44,424		
		VV	-sch., rampa				
		VV	-(3,0*2+5,4+2,2+5,95)*0,3		-5,865		
		VV	Sučet		38,559		
54	M	6288000640	Nopová fólia proti vlhkosti s radónovou ochranou S, vr. ukončovacej lišty - Alkorplan	m2	46,271	2,622	121,323
		VV	38,559*1,2		46,271		
55	K	998711202	Presun hmôt pre izoláciu proti vode v objektoch výšky nad 6 do 12 m	%	3,435	2,648	9,095
		D	762	Konštrukcie tesárske			387,765
56	K	7628100166	Základ atiky z dosiek OSB - hr. dosky 20 mm - Cronospan	m2	19,500	19,029	371,066
		VV	39,0*0,5		19,500		
57	K	998762202	Presun hmôt pre konštrukcie tesárske v objektoch výšky do 12 m	%	3,714	4,496	16,699
		D	764	Konštrukcie klampiarske			11 142,302
58	K	7643132511	Oplechovanie prestrešenia z pozinkovaného farbeného PZf plechu, RAL 7016 antracitová - K1- KJG	m2	58,000	31,150	1 806,700
59	K	7644304501	Oplechovanie muríva a atík z pozinkovaného farbeného PZf plechu, vrátane rohov r.š. 650 mm, RAL 7016 antracitová - K2- KJG	m	39,000	31,498	1 228,422
60	K	764454253	Zvodové rúry z pozinkovaného PZ plechu, kruhové priemer 100 mm, vr. objímok-24 ks - K3- KJG	m	72,000	21,165	1 523,880
61	K	764952003	Koleno pozink. s objímkami k odpadovým rúram, priemer 100 mm - K3- KJG	ks	12,000	10,392	124,704
62	K	721242120	Lapač strešných splavenín plastový univerzálny priamy - K3- KJG	ks	6,000	29,590	177,540
63	K	7644104501	Oplechovanie parapetov z pozinkovaného farbeného PZf plechu, vrátane rohov r.š. 350 mm- KJG	m	314,415	18,397	5 784,293
		VV	(5,4*42+2,7*2+1,2*4+5,4*4+3,6*3+2,7+1,8+0,9*4+1,2+0,9*2+0,6*5+1,8*4+3,6*3+2,25*3)*1,02		314,415		
64	K	998764202	Presun hmôt pre konštrukcie klampiarske v objektoch výšky nad 6 do 12 m	%	227,545	2,183	496,763
		D	767	Konštrukcie doplnkové kovové			191 193,259

PČ	Typ	Kód	Popis	MJ	Množstvo	J.cena [EUR]	Cena celkom [EUR]
65	K	76618006.01	Montáž a dodávka Okno plastové otv.-sklopné 5400 x 2100 mm ,rám a krídlo: 6 - komorový systém , zaskl. iz. priehľ. trojsklom Uw = max 1,0W/m2K, 4-16-4-16-4 ,vr.vnúť. parapetu š.250 mm;bezpečn. fólie;exter.-RAL 7016antracit.,interiér- f. biela- O1 - Slovaktual	ks	42,000	3 274,652	137 535,384
66	K	76618006.02	Montáž a dodávka Okno plastové otv.-sklopné 2700 x 2100 mm ,rám a krídlo: 6 - komorový systém , zaskl. iz. priehľ. trojsklom Uw = max 1,0W/m2K, 4-16-4-16-4 ,vr.vnúť. parapetu š.250 mm;bezpečn. fólie;exter.-RAL 7016antracit.,interiér- f. biela- O2- Slovaktual Pravenec	ks	1,000	1 631,610	1 631,610
67	K	76618006.03	Montáž a dodávka Okno plastové otv.-sklopné 2700 x 2100 mm ,rám a krídlo: 6 - komorový systém , zaskl. iz. priehľ. trojsklom Uw = max 1,0W/m2K, 4-16-4-16-4 ,vr.vnúť. parapetu š.250 mm;bezpečn. fólie;exter.-RAL 7016antracit.,interiér- f. biela- O3- Slovaktual Pravenec	ks	1,000	1 631,610	1 631,610
68	K	76618006.04	Montáž a dodávka Okno plastové otv.-sklopné 1200 x 2100 mm ,rám a krídlo: 6 - komorový systém , zaskl. iz. priehľ. trojsklom Uw = max 1,0W/m2K, 4-16-4-16-4 ,vr.vnúť. parapetu š.250 mm;bezpečn. fólie;exter.-RAL 7016antracit.,interiér- f. biela- O4- Slovaktual Pravenec	ks	4,000	723,883	2 895,532
69	K	76618006.05	Montáž a dodávka Okno plastové otv.-sklopné 5400 x 900 mm ,rám a krídlo: 6 - komorový systém , zaskl. iz. priehľ. trojsklom Uw = max 1,0W/m2K, 4-16-4-16-4 ,vr.vnúť. parapetu š.250 mm;bezpečn. fólie;exter.-RAL 7016antracit.,interiér- f. biela- O5- Slovaktual Pravenec	ks	4,000	1 396,061	5 584,244
70	K	76618006.06	Montáž a dodávka Okno plastové otv.-sklopné 3600 x 900 mm ,rám a krídlo: 6 - komorový systém , zaskl. iz. priehľ. trojsklom Uw = max 1,0W/m2K, 4-16-4-16-4 ,vr.vnúť. parapetu š.250 mm;bezpečn. fólie;exter.-RAL 7016antracit.,interiér- f. biela- O6- Slovaktual Pravenec	ks	3,000	930,707	2 792,121
71	K	76618006.07	Montáž a dodávka Okno plastové otv.-sklopné 2700 x 900 mm ,rám a krídlo: 6 - komorový systém , zaskl. iz. priehľ. trojsklom Uw = max 1,0W/m2K, 4-16-4-16-4 ,vr.vnúť. parapetu š.250 mm;bezpečn. fólie;exter.-RAL 7016antracit.,interiér- f. biela- O7- Slovaktual Pravenec	ks	1,000	700,903	700,903
72	K	76618006.08	Montáž a dodávka Okno plastové otv.-sklopné 1800 x 900 mm ,rám a krídlo: 6 - komorový systém , zaskl. iz. priehľ. trojsklom Uw = max 1,0W/m2K, 4-16-4-16-4 ,vr.vnúť. parapetu š.250 mm;bezpečn. fólie;exter.-RAL 7016antracit.,interiér- f. biela- O8- Slovaktual Pravenec	ks	1,000	465,354	465,354
73	K	76618006.09	Montáž a dodávka Okno plastové otv.-sklopné 900 x 900 mm ,rám a krídlo: 6 - komorový systém , zaskl. iz. priehľ. trojsklom Uw = max 1,0W/m2K, 4-16-4-16-4 ,vr.vnúť. parapetu š.250 mm;bezpečn. fólie;exter.-RAL 7016antracit.,interiér- f. biela- O9- Slovaktual Pravenec	ks	4,000	235,549	942,196
74	K	76618006.10	Montáž a dodávka Okno plastové otv.-sklopné 1200 x 1200 mm ,rám a krídlo: 6 - komorový systém , zaskl. iz. priehľ. trojsklom Uw = max 1,0W/m2K, 4-16-4-16-4 ,vr.vnúť. parapetu š.250 mm;bezpečn. fólie;exter.-RAL 7016antracit.,interiér- f. biela- O10- Slovaktual	ks	1,000	413,648	413,648
75	K	76618006.11	Montáž a dodávka Okno plastové otv.-sklopné 900 x 1200 mm ,rám a krídlo: 6 - komorový systém , zaskl. iz. priehľ. trojsklom Uw = max 1,0W/m2K, 4-16-4-16-4 ,vr.vnúť. parapetu š.250 mm;bezpečn. fólie;exter.-RAL 7016antracit.,interiér- f. biela- O11- Slovaktual	ks	2,000	310,236	620,472
76	K	76618006.12	Montáž a dodávka Okno plastové otv.-sklopné 600 x 1200 mm ,rám a krídlo: 6 - komorový systém , zaskl. iz. priehľ. trojsklom Uw = max 1,0W/m2K, 4-16-4-16-4 ,vr.vnúť. parapetu š.250 mm;bezpečn. fólie;exter.-RAL 7016antracit.,interiér- f. biela- O12- Slovaktual	ks	5,000	206,824	1 034,120
77	K	76618006.13	Montáž a dodávka Okno plastové otv.-sklopné 1800 x 2100 mm ,rám a krídlo: 6 - komorový systém , zaskl. iz. priehľ. trojsklom Uw = max 1,0W/m2K, 4-16-4-16-4 ,vr.vnúť. parapetu š.250 mm;bezpečn. fólie;exter.-RAL 7016antracit.,interiér- f. biela- O13- Slovaktual	ks	3,000	1 085,825	3 257,475
78	K	76618006.14	Montáž a dodávka Okno plastové otv.-sklopné 1800 x 1200 mm ,rám a krídlo: 6 - komorový systém , zaskl. iz. priehľ. trojsklom Uw = max 1,0W/m2K, 4-16-4-16-4 ,vr.vnúť. parapetu š.250 mm;bezpečn. fólie;exter.-RAL 7016antracit.,interiér- f. biela- O14- Slovaktual	ks	1,000	620,471	620,471
79	K	76618006.15	Montáž a dodávka Okno plastové fixné 3600 x 3150 mm ,rám a krídlo: 6 - komorový systém , zaskl. iz. priehľ. trojsklom Uw = max 1,0W/m2K, 4-16-4-16-4 ,vr.vnúť. parapetu š.250 mm;bezpečn. fólie;exter.-RAL 7016antracit.,interiér- f. biela- O15- Slovaktual	ks	3,000	3 263,220	9 789,660

PČ	Typ	Kód	Popis	MJ	Množstvo	J.cena [EUR]	Cena celkom [EUR]
80	K	76618006.16	Montáž a dodávka Okno plastové fixné 2250 x 3150 mm ,rám a krídlo: 6 - komorový systém , zaskl. iz. priehf. trojsklom Uw = max 1,0W/m2K, 4-16-4-16-4 ,vr.vnúť. parapetu š.250 mm;bezpečn. fólie;exter.-RAL 7016antracit.,interiér- f. biela- O16- Slovaktual	ks	3,000	2 039,513	6 118,539
81	K	76618006.17	Montáž a dodávka Dvere hliníkové dvojkr.1800 x 3100 mm, vr. nadsvetlíka, rám a krídlo: 6-komorový systém, zaskl. iz. priehf. trojsklom Uw = max 1,0W/m2K, 4-16-4-16-4 , vr.kovania a zámku;bezpečn. fólie;exter.-RAL 7016antracit.,interiér- f. biela- X1-	ks	2,000	2 252,065	4 504,130
	VV		vrátane hliníkovej prechodovej lišty				
	VV		2		2,000		
82	K	76618006.18	Montáž a dodávka Dvere hliníkové dvojkr.2250 x 3100 mm, vr. nadsvetlíka+boč.sv., rám a krídlo: 6-komor.syst.,zaskl. iz. priehf. trojsklom Uw = max 1,0W/m2K, 4-16-4-16-4 ,vr.kovania a zámku;bezpečn. fólie;exter.-RAL 7016antracit.,interiér- f. biela- X2- Slovaktual Pravenec	ks	1,000	2 815,102	2 815,102
	VV		vrátane hliníkovej prechodovej lišty				
	VV		1		1,000		
83	K	76618006.19	Montáž a dodávka Dvere hliníkové dvojkr.2250 x 3100 mm, vr. nadsvetlíka+boč.sv., rám a krídlo: 6-komor.syst.,zaskl. iz. priehf. trojsklom Uw = max 1,0W/m2K, 4-16-4-16-4 ,vr.kovania a zámku;bezpečn. fólie;exter.-RAL 7016antracit.,interiér- f. biela- X3- Slovaktual Pravenec	ks	1,000	2 815,102	2 815,102
	VV		vrátane hliníkovej prechodovej lišty				
	VV		1		1,000		
84	K	76618006.20	Montáž a dodávka Dvere plastové dvojkr.1500 x 2100 mm, krídlo: 6-komor.syst.,plné so zateplením Uw = max 1,0W/m2K, vr.kovania a zámku;exter.-RAL 7016antracit.,interiér- f. biela- X4- Slovaktual Pravenec	ks	1,000	919,217	919,217
	VV		vrátane hliníkovej prechodovej lišty				
	VV		1		1,000		
85	K	76618006.21	Montáž a dodávka Dvere plastové jednokr.900 x 2100 mm, krídlo: 6-komor.syst.,plné so zateplením Uw = max 1,0W/m2K, vr.kovania a zámku;exter.-RAL 7016antracit.,interiér- f. biela- X5- Slovaktual Pravenec	ks	1,000	551,530	551,530
	VV		vrátane hliníkovej prechodovej lišty				
	VV		1		1,000		
86	K	76618006.22	Montáž a dodávka Dvere hliníkové jednokr.1200 x 3100 mm, vr. nadsvetlíka+boč.sv., rám a krídlo: 6-komor.syst.,zaskl. iz. priehf. trojsklom Uw = max 1,0W/m2K, 4-16-4-16-4 ,vr.kovania a zámku;bezpečn. fólie;exter.-RAL 7016antracit.,interiér- f. biela- X6- Slovaktual Pravenec	ks	1,000	1 091,570	1 091,570
	VV		vrátane hliníkovej prechodovej lišty				
	VV		1		1,000		
87	K	772990155	Spätná montáž jestv. ocel. rebríka - kotvenie L60/6-410 mm , vr. spojov , celk. hmotn. 23 kg - Z1	ks	1,000	172,353	172,353
88	K	767600000	Montáž atypických stavebných konštr. - markíza nad nakl. rampou	kg	372,400	1,506	560,834
	VV		- Montáž pomocou AL lišt, dodať s kompletným príslušenstvom				
	VV		- Pri montáži dodržať montážny postup pre polykarbonátové komôrkové dosky				
	VV		- Napojenie na stenu pomocou poplastovaného plechu so zatmelením, súčasťou dodávky				
	VV		- všetky ocelové prvky ochrániť antikoróznym ochranným náterom				
	VV		farba antracit (RAL7016)				
	VV		372,4		372,400		
89	M	553111112	Oceľová konštr. markízy vr. kotvenia - Z2 - Tomystav	kg	372,400	3,965	1 476,566
90	M	553111114	Mat. pre zámoč.výrobu -polykarbonátová platňa hr.16 mm- konštr. markízy - Z2 - Tomystav	m2	11,000	21,131	232,441
91	M	553111115	Mat. pre zámoč.výrobu -hliníková lišta prítlačná - konštr. markízy - Z2 - Tomystav	m	7,000	2,767	19,369
	VV		1,4*5		7,000		
92	K	998767202	Presun hmôt pre kovové stavebné doplnkové konštrukcie v objektoch výšky nad 6 do 12 m	%	1,725	0,989	1,706
	D	771	Podlahy z dlaždíc				2 559,788
93	K	771575208	Montáž podláh z dlaždíc keram. ukladanie do tmelu bez povrchové úpravy alebo glaz.	m2	61,690	12,387	764,154
	VV		sch.				
	VV		(6*(0,3+0,15)+1,35)*3,0*2		24,300		
	VV		(6*(0,3+0,15)+1,35)*5,4		21,870		
	VV		(3*(0,3+0,15)+2,35)*2,2		8,140		
	VV		rampa				
	VV		(5*(0,3+0,15)+5,95)*0,9		7,380		

PČ	Typ	Kód	Popis	MJ	Množstvo	J.cena [EUR]	Cena celkom [EUR]
	VV		Súčet		61,690		
94	M	5976412201.6	Dlaždice keramické hr.15 mm - mrazuvzdorné - Cemarika Konskie	m2	62,924	22,980	1 445,994
	VV		61,69*1,02		62,924		
95	M	2353206312.1	Špárovací epoxid. tmel na dlažbu - Ceresit	kg	18,507	17,282	319,838
	VV		61,69*0,3		18,507		
96	K	998771202	Presun hmôt pre podlahy z dlaždíc v objektoch výšky nad 6 do 12 m	%	7,648	3,897	29,802
	D	783	Dokončovacie práce - nátery				582,794
97	K	783225600	Nátery kov.stav.doplňk.konštr. syntetické farby šedej na vzduchu schnúce 2x emailovaním - Synta	m2	58,480	6,623	387,313
	VV		rebrík+ ochr. kôš				
	VV		13,1*0,4*2		10,480		
	VV		24,0*2		48,000		
	VV		Súčet		58,480		
98	K	783226100	Nátery kov.stav.doplňk.konštr. syntetické farby šedej na vzduchu schnúce základný - Synta	m2	72,240	2,706	195,481
	VV		preklad OP1				
	VV		0,43*32		13,760		
	VV		rebrík+ ochr. kôš				
	VV		13,1*0,4*2		10,480		
	VV		24,0*2		48,000		
	VV		Súčet		72,240		
	D	VRN	Vedľajšie rozpočtové náklady				2 626,922
	D	VRN06	Zariadenie staveniska				2 626,922
99	K	000600021.1	Zariadenie staveniska - prevádzkové oplatenie staveniska- celk. dl. 220,0 bm	kpl	1,000	1 723,532	1 723,532
100	K	000600113.1	Zariadenie staveniska - dočasné suché WC - 3 ks	kpl	1,000	903,390	903,390

KRYCÍ LIST ROZPOČTU

Stavba:
Zníženie energetickej náročnosti školy SOŠ Handlová
Objekt:

2 - 1.9 Bleskozvod

JKSO:
Miesto: Handlová

KS:
Dátum: 24.08.2019

Objednávateľ:
TRENČIANSKY SAMOSPRÁVNY KRAJ

IČO:
IČ DPH:

Zhotoviteľ:
TO-MY-STAV s.r.o., Lesná 335/9, Kanianka 972 17

IČO: 36797006
IČ DPH: SK 2022402008

Projektant:
Buildex Trade

IČO:
IČ DPH:

Spracovateľ:
Ing. Marta Pernišová

IČO:
IČ DPH:

Poznámka:

Cena bez DPH				14 540,55
	Základ dane		Sadzba dane	Výška dane
DPH základná	0,00		20,00%	0,00
znižená	14 540,55		20,00%	2 908,11
Cena s DPH		v EUR		17 448,66

Projektant

Spracovateľ

Dátum a podpis:

Pečiatka

Dátum a podpis:

Pečiatka

Objednávateľ

Zhotoviteľ

STREDNÁ ODBOROVÁ ŠKOLA
Lipová 972 51

TO - MY - STAV s.r.o.
972 17
D

Dátum a podpis: 11.9.2019

Pečiatka

Dátum a podpis: 11.09.2019

ROZPOČET

Stavba:

Zníženie energetickej náročnosti školy SOŠ Handlová

Objekt:

2 - 1.9 Bleskozvod

Miesto: Handlová

Dátum: 24.08.2019

Objednávateľ: TRENČIANSKY SAMOSPRÁVNÝ KRAJ

Projektant: Buildex Trade

Zhotoviteľ: TO-MY-STAV s.r.o., Lesná 335/9, Kanianka 972 17

Spracovateľ: Ing. Marta Pernišová

PČ	Typ	Kód	Popis	MJ	Množstvo	J.cena [EUR]	Cena celkom [EUR]
Náklady z rozpočtu							14 540,551
D	M		Práce a dodávky M				13 275,711
D	D1		1. Montážny materiál - Auto AKR Elektra				7 533,478
1	K	Pol1	Vodič AlMgSi R8	m	720,000	1,235	889,200
2	M	Pol2	Vodič AlMgSi R8	m	720,000	3,160	2 275,200
3	K	Pol3	Vodič FeZn pr.10	m	66,000	1,383	91,278
4	M	Pol4	Vodič FeZn pr.10	m	66,000	1,432	94,512
5	K	Pol5	Vodič FeZn 30x4	m	200,000	2,074	414,800
6	M	Pol6	Vodič FeZn 30x4	m	200,000	0,899	179,800
7	K	Pol7	Svorka okapová SO	ks	22,000	1,481	32,582
8	M	Pol8	Svorka okapová SO	ks	22,000	4,049	89,078
9	K	Pol9	Svorka spojovacia SS	ks	96,000	0,593	56,928
10	M	Pol10	Svorka spojovacia SS	ks	96,000	4,049	388,704
11	K	Pol11	Svorka krížová SK	ks	37,000	1,086	40,182
12	M	Pol12	Svorka krížová SK	ks	37,000	4,049	149,813
13	K	Pol13	Svorka na spojenie pásoviny s pásovinou SR02	ks	11,000	1,037	11,407
14	M	Pol14	Svorka na spojenie pásoviny s pásovinou SR02	ks	11,000	4,049	44,539
15	K	Pol15	Svorka na spojenie vodiča s pásovinou SR03	ks	22,000	1,086	23,892
16	M	Pol16	Svorka na spojenie vodiča s pásovinou SR03	ks	22,000	4,049	89,078
17	K	Pol17	Svorka skúšobná SZ vrátane certifikovanej krabici	ks	23,000	4,089	94,047
18	M	Pol18	Svorka skúšobná SZ vrátane certifikovanej krabici	ks	23,000	4,049	93,127
19	K	Pol19	Podpera vedenia na zateplené fasády PV17-4	ks	264,000	1,185	312,840
20	K	Pol20	Podpera vedenia na ploché strechy PV21plast	ks	440,000	1,560	686,400
21	K	Pol21	Izolačný držiak (detail B), referenčný výrobok: Dehniso I - 690mm 106120 na odialenie od komína, Dehn Sohne	ks	20,000	31,702	634,040
22	M	Pol22	Montáž, Izolačný držiak (detail B), referenčný výrobok: Dehniso I - 690mm 106120 na odialenie od komína, Dehn Sohne	ks	20,000	7,703	154,060
23	K	Pol23	Ochranný uholník OU 1,7m	ks	22,000	5,629	123,838
24	M	Pol24	Ochranný uholník OU 1,7m	ks	22,000	12,740	280,280
25	K	Pol25	Držiak ochranného uholníka DOU vr3	ks	44,000	1,778	78,232
26	K	Pol26	Hlavná uzemňovacia ekvipotenciálna svorka	ks	1,000	38,122	38,122
27	M	Pol27	Hlavná uzemňovacia ekvipotenciálna svorka	ks	1,000	19,555	19,555
28	K	Pol28	Antikorózný náter - asfalt	m2	2,000	39,998	79,996
29	M	Pol29	Antikorózný náter - asfalt	m2	2,000	33,974	67,948
D	D2		2. Zemné práce, zem. Tr.3				5 742,233
30	M	Pol30	Výkop ryhy 35x80	m	180,000	12,988	2 337,840
31	M	Pol31	Zához ryhy 35x80	m	180,000	4,642	835,560
32	K	Pol32	Výstražná fólia š.22 cm - Auto AKR Elektra	m	180,000	0,247	44,460
33	M	Pol33	Výstražná fólia š.22 cm - Auto AKR Elektra	m	180,000	0,296	53,280
34	M	Pol34	Vyrovnanie povrchu káblovej ryhy, uloženie výstražnej fólie	m	180,000	1,363	245,340
35	M	Pol35	Rozbúrание a spätná úprava betónového povrchu	m2	22,000	84,000	1 848,000
36	M	Pol36	Provizórna úprava terénu	m2	90,000	0,790	71,100
37	M	Pol37	Vytýčenie a porealizačné zameranie trasy	km	0,180	1 703,629	306,653
D	HZS		Hodinové zúčtovacie sadzby				1 264,840

PČ	Typ	Kód	Popis	MJ	Množstvo	J.cena [EUR]	Cena celkom [EUR]
38	K	HZS-001	Protokol o odbornej prehliadke a skúške	hod	16,000	21,031	336,496
39	K	HZS-002	Dokumentácia skutočného vyhotovenia	hod	24,000	22,221	533,304
40	K	HZS-002.1	Demontáž zariadení	hod	32,000	12,345	395,040

Harmonogram: "Zníženie energetickej náročnosti školy SOŠ Handlová"

Zhotoviteľ: TO-MY-STAV s.r.o., Lesná 335/9, Kanianka 972

	Mesiac		September 2019																													
	Deň		16	17	18	19	20	21	22	23	24	25	26	27	28	29	30	1	2	3	4	5	6	7								
Zníženie energetickej náročnosti školy SOŠ Handlová																																
<i>pracovníci a strojné nasadenie</i>																																
01	I. etapa - Výmena okien																															
1	1.1 arch.stav. riešenie																															
3	Zvislé a kompletne konštrukcie		8 + nákladné vozidlo																													
6	Úpravy povrchov, podlahy, osadenie																															
9	Ostatné konštrukcie a práce-búranie		12 + nákladné vozidlo																													
99	Presun hmôt HSV		pracovníci na nákladku + nákladné vozidlo,																													
764	Konštrukcie klampiarske		2																													
767	Konštrukcie doplnkové kovové		8 + nákladné vozidlo																													
VRN06	Zariadenie staveniska		2 + nákladné vozidlo																													
02	II. etapa - Zateplenie obvodového plášťa																															
1	1.1 arch.stav. riešenie																															
1	Zemné práce		5 + nákladné vozidlo																													
3	Zvislé a kompletne konštrukcie		2																													
5	Komunikácie		4 + nákladné vozidlo, JCB																													
6	Úpravy povrchov, podlahy, osadenie		12 + nákladné vozidlo																													
9	Ostatné konštrukcie a práce-búranie		6 + nákladné vozidlo																													
99	Presun hmôt HSV		2 + nákladné vozidlo																													
711	Izolácie proti vode a vlhkosti		1																													
762	Konštrukcie tesárske		1																													
764	Konštrukcie klampiarske		2																													
767	Konštrukcie doplnkové kovové		2																													
771	Podlahy z dlaždíc		2																													
783	Dokončovacie práce - nátery		2																													
VRN06	Zariadenie staveniska		2 + nákladné vozidlo																													
2	1.9 Bleskozvod																															
D1	1. Montážny materiál		2																													
D2	2. Zemné práce		2 + JCB																													
HZS	Hodinové zúčtovacie sadzby		2																													

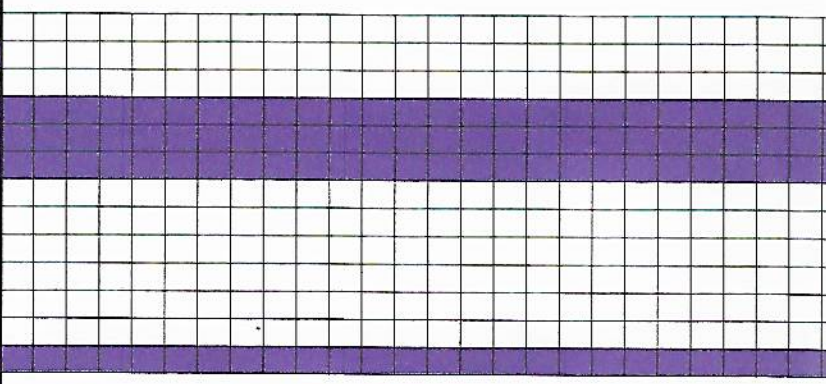
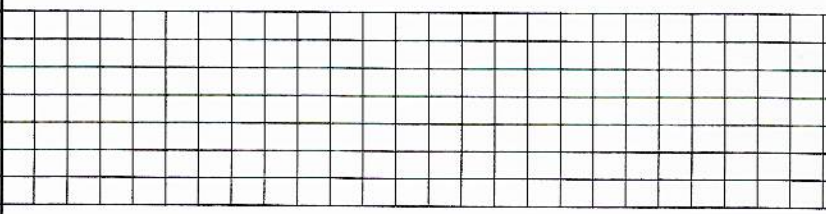
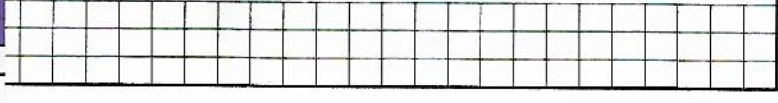
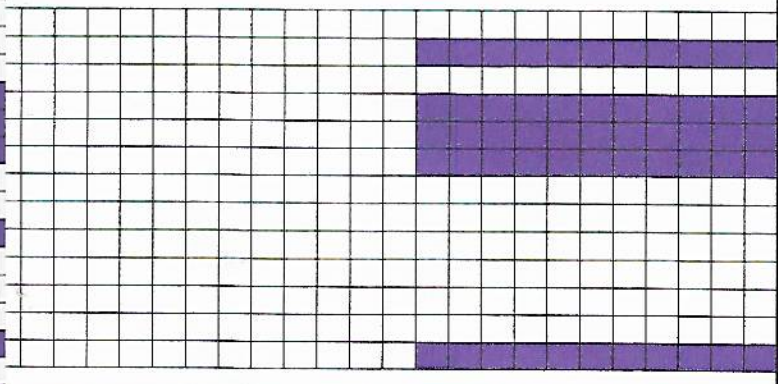
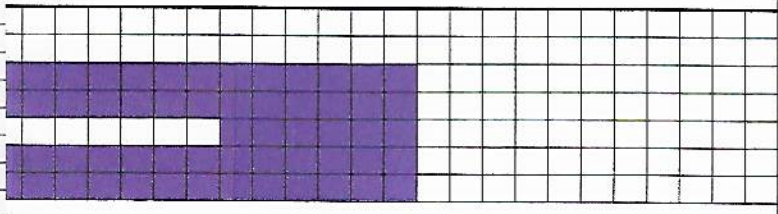
Oktober 2019

November 2019

9 10 11 12 13 14 15 16 17 18 19 20 21 22 23 24 25 26 27 28 29 30 31

1 2 3 4 5 6 7 8 9 10 11 12 13 14 15 16 17 18 19 20 21 22 23 24 25

SV



POISTNÁ ZMLUVA

číslo

8-868-012737

(ďalej len „poistná zmluva“)

Colonnade Insurance S.A.so sídlom Rue Jean Piret 1, L-2350 Luxemburg, Luxembursko
zapísaná v Obchodnom registri Luxemburg pod č. B 61605

konajúca prostredníctvom

Colonnade Insurance S.A., pobočka poisťovne z iného členského štátu

Moldavská cesta 8 B, 042 80 Košice, Slovenská republika

IČO: 50 013 602

zapísaná v Obchodnom registri Okresného súdu Košice I, oddiel Po, vložka číslo 591/V

DIČ: 4120026471

IČ DPH: SK 4120026471

v zastúpení: Ing. Zuzana Rothová, senior underwriter konajúci na základe poverenia

Monika Birošová, senior underwriter konajúci na základe poverenia

Bankové spojenie: Citibank Europe plc, pobočka zahraničnej banky

IBAN: SK16 8130 0000 0011 0210 0306

SWIFT: CITISKBA

ďalej len „poistiteľ“

a

TO-MY-STAV s.r.o.

Lesná 335/9

972 17 Kanianka

Slovenská republika

IČO: 36 797 006

zapísaná v obchodnom registri Okresného súdu Trenčín, oddiel Sro, vl. č. 17968/R

DIČ: 2022402008

IČ DPH: SK 2022402008

v zastúpení:

Ing. Marta Pernišová

konateľ

Bankové spojenie: SLSP a. s.

IBAN: SK33 0900 0000 0050 2662 0307

SWIFT: GIBASKBX

ďalej len „poistník“ a „poistený“

uzatvárajú

v zmysle § 788 a nasl. Občianskeho zákonníka túto

poistnú zmluvu**Poistenie stavebno-montážnych prác**

SPOLOČNÉ USTANOVENIA

Poistná zmlúva č.:

8-868-012737

Doba trvania poistenia:

začiatok

koniec

Pre stavebné/montážne práce :

11. september 2019

30. máj 2020

Celková výška jednorazového poistného za dobu poistenia je:

1 480,00 EUR

(vrátane poistného za rozšírenie predmetu poistenia / poistného krytia formou klauzúl).

Splätnosť poistného:

Poistné je splätné na základe faktúry vystavenej poisťiteľom, a to jednorazovo, najneskôr.

Spôsob úhrady poistného:

Poistník uhrádza poistné na účet poisťiteľa uvedený na titulnej strane. variabilný symbol: číslo Poistnej zmluvy bez pomlčiek, konštantný symbol 3558

Sprostredkovateľ poistenia:

Univerzálna maklérska spoločnosť, s.r.o.
Ján Kirípolský (kiri.makler@gmail.com)

Upisovateľ:

Ing. Zuzana Rothová

Počet rovnopisov:

Táto poistná zmluva je vyhotovená v piatich rovnopisoch, štyri pre poisťníka a jeden pre poisťiteľa

Súčasť Poistnej zmluvy:

Poistná zmluva sa skladá z nasledovných častí (v tomto poradí):
1. Titulná strana
2. Spoločné ustanovenia
3. Dojednaný rozsah poistenia
4. Legenda k časti "Rozsah poistenia stavebno-montážneho diela"
5. Súčasť Poistnej zmluvy
6. Prehlásenie poisteného, podpisy zmluvných strán
7. Klauzule a doložky, poistné podmienky, Informácie o spracúvaní osobných údajov

Všeobecné ustanovenia

1. Ustanovenia tejto poistnej zmluvy a príslušných klauzúl majú prednosť pred ustanoveniami zmluvných dojednaní (ďalej len „ZD“) a všeobecných poistných podmienok (ďalej len „VPP“).
2. Ak sa v ustanoveniach tejto poistnej zmluvy uvádza pojem stavebné práce alebo diela, pre účely tejto poistnej zmluvy sa za ne považujú zároveň montážne práce alebo diela.

Doba poistného krytia

Toto poistenie začína plynúť okamihom zahájenia stavebných prác, resp. vyložením poistených vecí na stavenisku (v mieste poistenia), najskôr však od dátumu uvedeného v poistnej zmluve ako začiatok doby trvania poistenia pre stavebno-montážne dielo, a potrvá do okamihu odovzdania stavebného diela investorovi alebo do okamihu ukončenia prvej skúšobnej prevádzky stavebného diela (podľa toho, ktorá skutočnosť nastane skôr), najdlhšie však do dátumu vydania kolaudačného rozhodnutia alebo do dátumu uvedeného v poistnej zmluve ako koniec doby trvania poistenia pre stavebno-montážne dielo (podľa toho, ktorý dátum je skorší).

V prípade, ak bola dojednaná klauzula 004, účinnosť tejto poistnej zmluvy sa predlžuje o obdobie dojednané v predmetnej klauzule pre poistné udalosti v rozsahu klauzule 004.

Rozsah poistenia

1. Touto poistnou zmluvou sa dojednáva poistenie v rozsahu Oddielu II ZD, ktoré sa vzťahuje na škody spôsobené na poistenom majetku v priebehu stavebných prác alebo v súvislosti s nimi z akéhokoľvek nebezpečenstva, pokiaľ toto nebezpečenstvo nie je vylúčené alebo inak obmedzené VPP, ZD, klauzulami alebo poistnou zmluvou.
2. Poistenie sa vzťahuje tiež na právny predpisom stanovenú zodpovednosť poistených subjektov za škody, ktoré boli spôsobené tretej osobe v priamej súvislosti so stavebnými prácami na stavenisku, a ku ktorým došlo v dobe trvania poistenia v rozsahu Oddielu III ZD. Poistenie krížovej zodpovednosti sa vzťahuje na všetky poistené subjekty.

Predĺženie doby poistného krytia

Zmluvné strany sa môžu dohodnúť na predĺžení doby poistného krytia. Dodatok o predĺžení doby poistného krytia musí mať písomnú formu a musí byť podpísaný oprávnenými zástupcami zmluvných strán. V takomto prípade má poisťiteľ nárok na dodatočné poistné, ktoré sa vypočíta podľa vzorca (jednorazové poistné / pôvodná doba poistného krytia) x doba predĺženia poistného krytia = dodatočné poistné.

Vykonávanie zmien

Zmeny alebo doplnky k zmluve možno vykonať po vzájomnej dohode zmluvných strán a musia mať písomnú formu.

ROZSAH POISTENIA STAVEBNO-MONTÁŽNEHO DIELA

Oddiel II + III: Poistenie majetku a zodpovednosti za škodu – CAR / EAR

Poistné podmienky:	Toto poistenie sa riadi Všeobecnými poisťovacími podmienkami (CI 100/18/02) ďalej len „VPP“, Zmluvnými dojednaniaми pre stavebné poistenie (CI SV_ZD/18/02) ďalej len „ZD pre stavebné poistenie“ a príslušnými doložkami (Munich Re)		
Poistné obdobie:	11. september 2019 30. máj 2020	Začiatok poistenia pre stavebné/montážne práce Koniec poistenia pre stavebné/montážne práce	
Názov budovaného diela:	„Zníženie energetickej náročnosti školy SOŠ Handlová“		
Miesto budovaného diela:	SOŠ, Lipová 8, Handlová		
Poistník:	TO-MY-STAV s.r.o.	IČO:	36 797 006
Poistený:	TO-MY-STAV s.r.o.	IČO:	36 797 006
Investor (spolupoistený):	Stredná odborná škola	IČO:	42 024 471
Dodávateľia a subdodávateľia	Všetci dodávateľia participujúci na diele na základe zmluvy s hlavným dodávateľom a všetci ich zmluvní subdodávateľia, pokiaľ sú ich výkony započítané do poisťovnej sumy diela.		

Poistenie je dojednané v rozsahu VPP, ZD pre stavebné poistenie a nasledujúcich CAR doložiek:

Doložka 002	– Križová zodpovednosť za škodu
Doložka 102	– Osobitné podmienky týkajúce sa podzemných káblov, potrubia alebo iných podzemných zariadení
Doložka 103	– Výluka z poistenia za škody na úrode, lesoch a agrikultúrach
Doložka 109	– Zmluvná podmienka týkajúca sa stavebného materiálu
Doložka 110	– Osobitné podmienky pre bezpečnostné opatrenia týkajúce sa zrážok, povodní a záplav
Doložka 111	– Osobitné podmienky týkajúce sa odpratávacích nákladov zo zosuvov pôdy
Doložka 112	– Osobitné podmienky týkajúce sa protipožiarnych zariadení a požiarnej bezpečnosti na staveniskách
Doložka 117	– Osobitné podmienky pre kladenie vodovodného a kanalizačného potrubia
Doložka 119	– Existujúci majetok alebo majetok zmluvne prevzatý alebo prenájatý poisteným za účelom realizácie stavebného diela

Predmet poistenia / poisťovné nebezpečenstvo / doložka	Poisťovná suma, limit / sublimit poistného plnenia	Spoluúčasť
✓ Oddiel II - poistené stavebno-montážne dielo	402 838,80 € poisťovná suma (ďalej len "PS")	1 000,00 €
✓ Riziko „povodeň, záplava“	120 851,64 € limit poistného plnenia z PS diela	1 000,00 €
✓ Riziko „vichřica, krupobitie“	120 851,64 € limit poistného plnenia z PS diela	1 000,00 €
✓ Riziko „zemetrasenie“	120 851,64 € limit poistného plnenia z PS diela	1 000,00 €
✓ Riziko „zosuv pôdy“	120 851,64 € limit poistného plnenia z PS diela	1 000,00 €
Skladba poistenia:		
✓ Krádež	10 000,00 € limit poistného plnenia z PS diela	10% min. 650 EUR
✓ Odpratávacie náklady	nedojednávajú sa limit poistného plnenia	
✓ Existujúci majetok alebo majetok zmluvne prevzatý alebo prenájatý poisteným za účelom realizácie stavebného diela (dol. 119)	30 000,00 € limit poistného plnenia	5% min. 1 500 EUR
Pozn.: Predmetom poistenia je aj stavebný materiál nachádzajúci sa na stavenisku, ak je určený na zabudovanie do budovaného stavebného diela a ak je jeho hodnota zahrnutá do novej ceny budovaného stavebného diela (t.j. do poisťovnej hodnoty poisteného majetku).		
✓ Oddiel III - poistenie zodpovednosti za škodu	402 838,80 € limit poistného plnenia	
✓ škody na majetku	402 838,80 € sublimit poistného plnenia	1 500,00 €
✓ škody na zdraví	402 838,80 € sublimit poistného plnenia	bez spoluúčasti
✓ Križová zodpovednosť za škodu (dol. 002)	100 000,00 € sublimit poistného plnenia	1 500,00 €

LEGENDA K ČÁSTI POISTNEJ ZMLUVY "ROZSAH POISTENIA STAVEBNO-MONTÁŽNEHO DIELA"

Vysvetlenie obsahu jednotlivých položiek	
Dojednané doložky:	obsahuje zoznam klauzúl dojednaných dojednaných v poistnej zmluve
Skladba poistenia:	obsahuje dojednaný rozsah poistenia
Predmet poistenia / poistné nebezpečenstvo / doložka:	obsahuje predmet poistenia alebo predmet poistenia alebo dojednanú doložku
Poistná suma / (sub)limit poistného plnenia:	obsahuje poistnú sumu predmetu poistenia / limit poistného plnenia alebo sublimit limitu poistného plnenia predmetu poistenia a zároveň obsahuje informáciu o tom, či je predmet poistenia poistený na poistnú sumu, limit poistného plnenia, sublimit limitu poistného plnenia alebo je dojednaný limit poistného plnenia z poistnej sumy
Spoluúčasť:	obsahuje výšku spoluúčasti, ktorou sa poistený podieľa na poistnom plnení
Súčasťi poistnej zmluvy:	obsahuje zoznam všetkých zmluvných dojednaní, klauzúl, osobitných dojednaní a pod., ktorými sa riadi poistenie v danom oddiele poistnej zmluvy a ktoré zároveň tvoria prílohu poistnej zmluvy; automatickou a neoddeliteľnou súčasťou každej poistnej zmluvy sú Všeobecné poistné podmienky

SÚČASŤI POISTNEJ ZMLUVY

Neoddeliteľnou súčasťou tejto poistnej zmluvy / dodatku sú:

p.č.	názov prílohy	označenie
1	Všeobecné poistné podmienky	CI 100/18/10
2	Zmluvné dojednania pre stavebné poistenie	CI SV_ZD/18/02
3	Informácia o spracúvaní osobných údajov	CI Info GDPR/19/08
4	Doložky	-
5	Výpis z Obchodného registra poisťníka	-
6	Zmluva o diele	-
7	Dotazník	-

PREHLÁSENIE POISTENÉHO

Prehlasujem, že:

- poisťované veci sú nepoškodené a v dobrom technickom stave;
- poisťné sumy uvedené v tejto poisťnej zmluve zodpovedajú poisťnej hodnote poisťovaných vecí;
- všetky údaje uvedené v tejto poisťnej zmluve zodpovedajú skutočnosti;
- som bol oboznámený so Všeobecnými poisťnými podmienkami, Zmluvnými dojednaniami, Dopĺňujúcimi zmluvnými dojednaniami a klauzulami;
- som bol pred uzavretím poisťnej zmluvy oboznámený a že som zároveň obdržal v písomnej forme príslušné údaje v zmysle ust. § 792a Občianskeho zákonníka v platnom znení (nachádzajú sa vo všeobecných poisťných podmienkach a sú prístupné na webovom sídle poisťiteľa www.colonnade.sk);
- rozumiem všetkým ustanoveniam tejto poisťnej zmluvy a súhlasím s nimi.

Zároveň prehlasujem, že mi boli poskytnuté *Informácie o spracúvaní osobných údajov* podľa článkov 13 a 14 nariadenia Európskeho parlamentu a Rady 2016/679 o ochrane fyzických osôb pri spracúvaní osobných údajov a o voľnom pohybe takýchto údajov, ktoré sú prístupné aj na webovom sídle poisťiteľa www.colonnade.sk.

V Kaniianke dňa 10.9.2019

V Košiciach dňa 10.9.2019

TO - MY - STAV

Lesná 334
972 17 KANI
IČO: 36 797
DIČ: SK2022
TO-MY-STAV

Ing. Marta Per
konateľ

ance S.A.
ho členského štátu
enior underwriter

V Košiciach dňa 10.9.2019

COLONNADE
Insurance S.A.
pobočka poisťovne z iného členského štátu
Monika Birošová, senior underwriter

Colonnade Insurance S.A.
pobočka poisťovne z iného členského štátu
Monika Birošová, senior underwriter

Čestné vyhlásenie o subdodávkach

predložené v rámci zadávania podlimitnej zákazky
na predmet zákazky:

„Zníženie energetickej náročnosti školy SOŠ Handlová“

pre verejného obstarávateľa:
Trenčiansky samosprávny kraj
K dolnej stanici 7282/20A , 911 01 Trenčín

Uchádzač:

Názov:	TO-MY-STAV s.r.o.
Sídlo:	Lesná 335/9, 972 17 Kanianka
IČO:	36 797 006

Týmto vyhlasujem, že v rámci vyššie definovaného verejného obstarávania **budem využívať subdodávky** a na tento účel uvádzam:

Subdodávateľ (Názov, sídlo, IČO, kontaktná osoba)	Predmet subdodávky	Podiel zákazky, ktorý mám v úmysle zabezpečiť subdodávateľom (v %)

SLOVAKTUAL s.r.o., Pravenec 272, 972 16 IČO: 00693511 Ľubomír Majzlan	dodávka okien	30
--	---------------	----

Čestne vyhlasujem, že každý subdodávateľ spĺňa alebo najneskôr v čase plnenia bude spĺňať podmienky podľa § 32 ods. 1 Zákona o verejnom obstarávaní; tým nie je dotknutá zodpovednosť úspešného uchádzača alebo uchádzačov za plnenie zmluvy.

Osoba, ktorej kapacity sú použité na preukázanie finančného a ekonomického postavenia podľa § 33 Zákona o verejnom obstarávaní alebo technickej alebo odbornej spôsobilosti podľa § 34 Zákona o verejnom obstarávaní, spĺňa podmienky účasti podľa § 32 Zákona o verejnom obstarávaní vo vzťahu k tej časti predmetu zákazky, na ktorú boli kapacity uchádzačovi poskytnuté, v čase preukazovania podmienok účasti.

Akceptujem pravidlá zmeny subdodávateľov počas plnenia zmluvy, ktoré sú uvedené v návrhu zmluvy.

V Kanianke dňa 24. 08. 2019

Ing. Marta Pernišová – konateľ

Podpis štatutárneho zástupcu/oprávnenej osoby uchádzača:



Slovenská komora stavebných inžinierov

O s v e d č e n i e

o vykonaní odbornej skúšky

Slovenská komora stavebných inžinierov osvedčuje, že

Ing. Marta Pernišová

635210/6244

rodné číslo

podľa zákona SNR č. 138/1992 Zb. o autorizovaných architektoch
a autorizovaných stavebných inžinierov v znení zákona č. 236/2000 Z. z.
vykonal odbornú skúšku pre činnosť

stavbyvedúci

s odborným zameraním **Pozemné stavby**

s evidenčným číslom **09912*10***

Oprávnenie splnomocňuje vykonávať vybrané činnosti vo výstavbe
podľa § 45 zákona č. 50/1976 Zb. o územnom plánovaní a stavebnom poriadku
v znení neskorších predpisov.

14. 5. 2004
Dátum vydania



Prof. Ing. Dušan Majdúch, PhD.
Predseda SKSI

