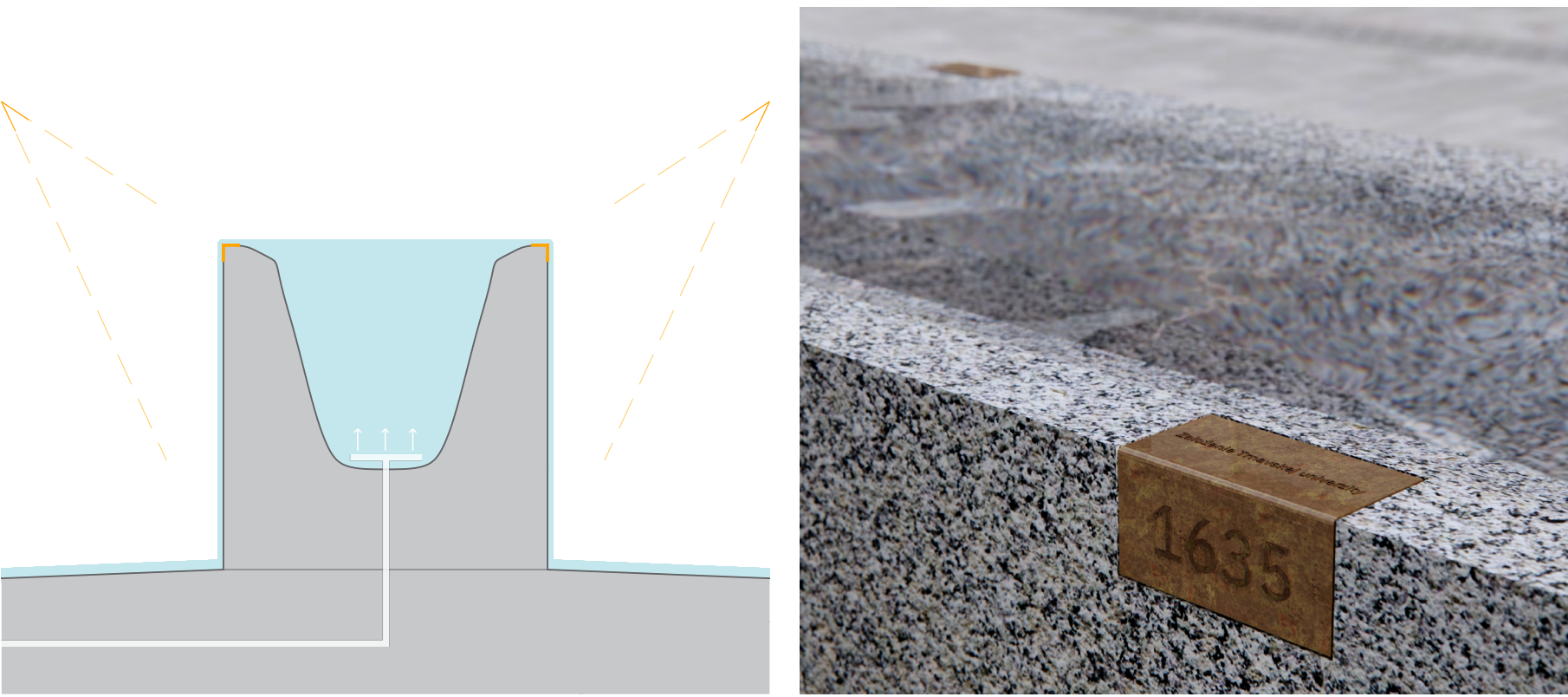
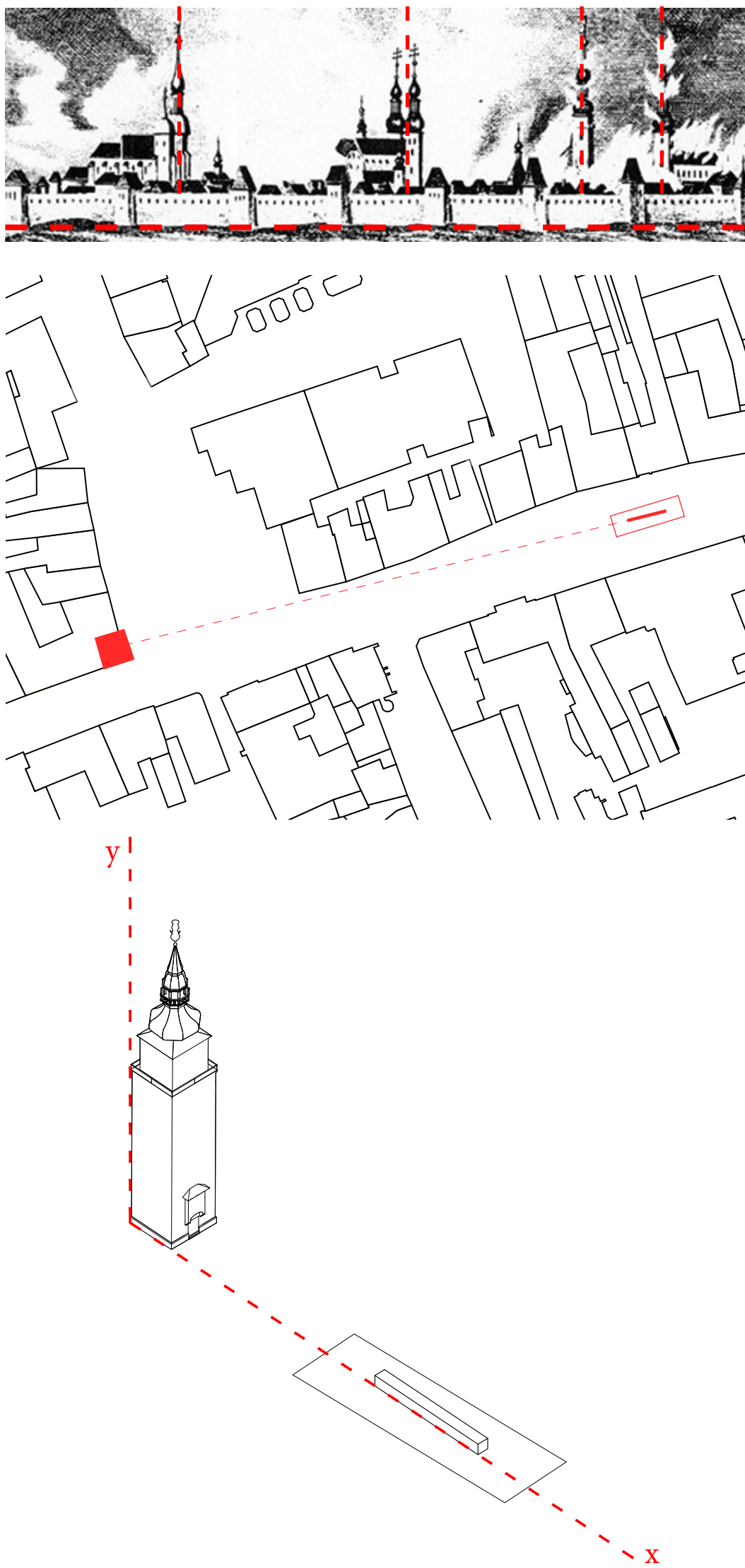
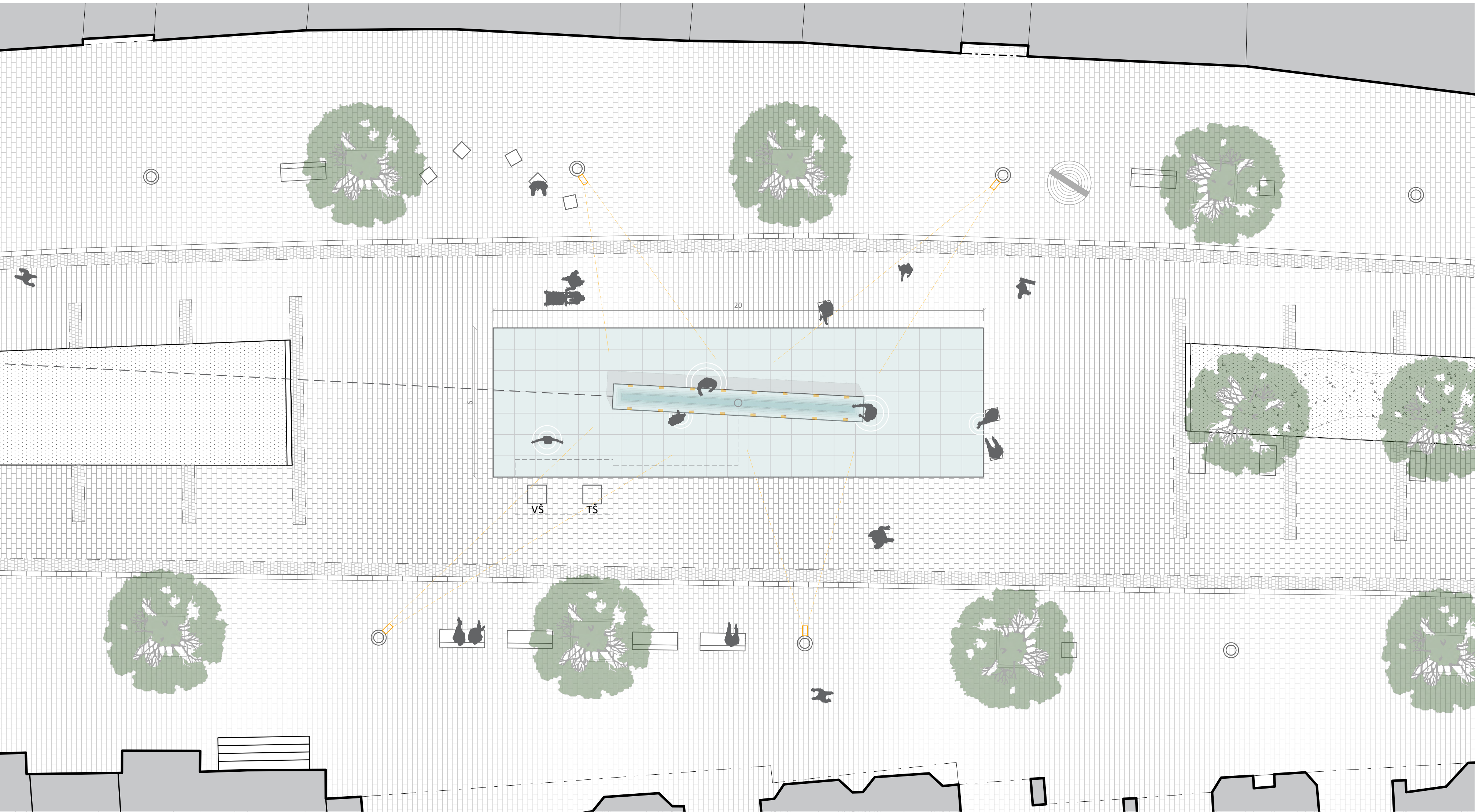


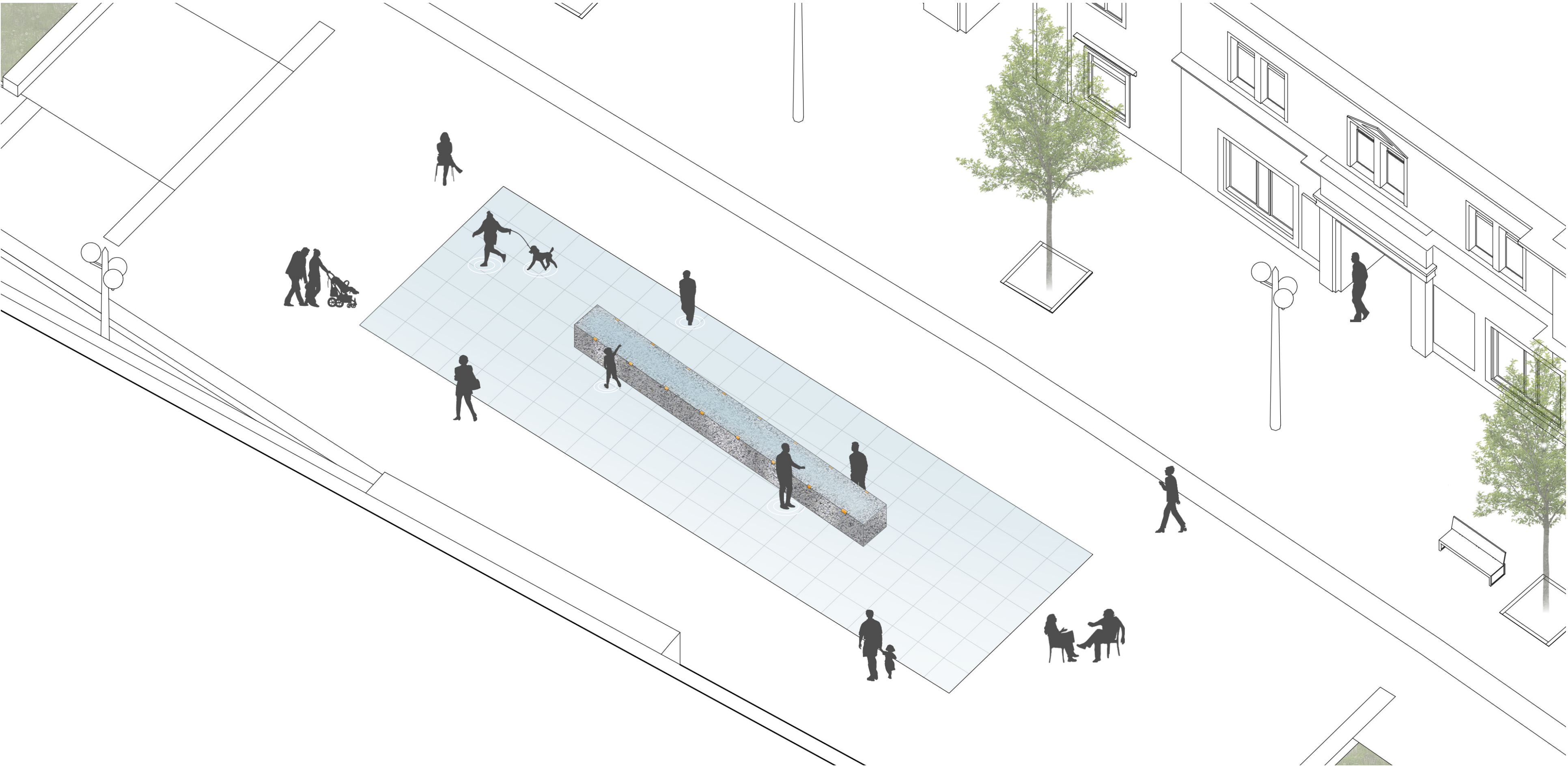
NOVÁ FONTÁNA NA PEŠEJ ZÓNE V TRNAVE



PRIEČNY REZ FONTÁNOU

DETAIL ČASOVEJ OSI

1211 prvá písomná zmienka o Trnave	1238 Trnava získava privilégia slobodného kráľovského mesta	1543 presídlenie ostrihomskeho arcibiskupstva a kapituly do Trnavy	1635 založenie Trnavskej univerzity	1792 založenie Slovenského učeného tovaríšstva	1830 založenie Trnavského cukrovaru	1831 vznik jedného z prvých murovaných divadiel na územi slovenska	1870 založenie Spolku svätého Vojtecha
ca 1440 Johann Gutenberg vynaliezla knihtlač	1453 dobytie Konštantínopola osmanskými Turkami	1517 Martin Luther uverejňuje svojich 95 téz	1618 začiatok tridsaťročnej vojny	1789 začiatok Veľkej francúzskej revolúcie	1848 Začiatok série revolúcií vo veľkej časti európy	1914 začiatok prvej svetovej vojny	1993 Založenie Európskej únie



Forma dlhého hranola predstavuje horizontálu, ktorá je tak veľmi typická pre prostredie Trnavy a jej okolie. Rovina Trnavu obklopuje z každej strany, táto otvorenosť v rozľahlom prostredí Trnavu v minulosti predurčila ku kompaktnosti, k uzatvorenosti, k obohnaniu sa hradbou – rovina je tým, čo Trnave dáva identitu a definuje ju – do novej fontány je preto abstrakciou prepísaná, prostredníctvom horizontálnej línie, ako hlavnej jednotky rovnej plochy. Fontána vstupuje do dialógu s dominantou mesta – mestskou vežou, ktorá predstavuje vertikálny protipól fontány. Tá je mierne vychýlená z osi ulice, aby jej vlastná os smerovala práve na mestskú vežu, čím usiluje o vytvorenie nového kontextuálneho vzťahu, s tvarovo príbuzným objektom v území.

Fontánu tvorí dvojica žulových blokov, ktoré sú až po horný okraj napustené vodou, tak aby voda voľne cez okraje pretekala do plochy vodného zrkadla, na ktorú je fontána položená.

Druhá rovina, ktorá tematizuje identitu Trnavy, je časová os, osadená na pozdĺžnych hranách fontány, vo forme mosadzných plieskov, pričom na jednej strane sú zaznamenané významné udalosti spájajúce sa s Trnavou a na strane druhej sú významné udalosti európskych dejín. Je to dialóg malého mesta a veľkého celku, ktorý ho po stáročia formuje, ovplyvňuje a ktorého je prirodzenou súčasťou. Dejiny Trnavy sú dejinami Európy a naopak.

Fontána má rozmery 10x1x1m, je osadená na ploche vodného zrkadla o rozmeroch 20x6m, ktorého podlaha je zo žulových platní, voda z vodného zrkadla je odvádzaná po jeho obvode, prívod vody do fontány je cez osovo osadenú hlavicu na jej dne. Fontána je nasvietená svetidlami, ktoré počas noci osvetľujú steny fontány. Uvažuje sa s pôvodným umiestnením vodomernej a technickej šachty, prípadne s ich rozšírením podľa potreby návrhu.