

Andrychów, dnia 14 grudnia 2024 r.

Gmina Andrychów

Rynek 15

34-120 Andrychów

Nr referencyjny: BZP.271.28.2024

Dotyczy: postępowania o udzielenie zamówienia klasycznego prowadzonego w trybie podstawowym bez negocjacji pn.: Rewitalizacja pałacu Bobrowskich w Andrychowie - etap I

WYJAŚNIENIA TREŚCI SPECYFIKACJI WARUNKÓW ZAMÓWIENIA (SWZ)

Zamawiający działając na podstawie art. 284 ust. 2 ustawy z dnia 11 września 2019 r. Prawo zamówień publicznych (t.j. Dz. U. z 2024 r. poz. 1320) wyjaśnia treść Specyfikacji Warunków Zamówienia:

Pytanie 1

Prosimy o zmianę wysokości zabezpieczenia należytego wykonania umowy 10% na 5 %, która została zawarta w pkt 21 Wymagania dotyczące zabezpieczenia należytego wykonania umowy pkt 21.1 do SWZ oraz zawarte w projekcie umowy w paragrafie 10 pkt. 1. Zgodnie z art. 452 ust. 2 nowego p.z.p. zabezpieczenie ustala się w wysokości nieprzekraczającej 5% ceny całkowitej podanej w ofercie albo maksymalnej wartości nominalnej zobowiązania Zamawiającego wynikającego z umowy, ewentualnie Ustawodawca ust. 3 może ustalić większą do max 10% jeśli jest to uzasadnione przedmiotem zamówienia lub wystąpieniem ryzyka związanego z realizacją zamówienia co należy wskazać i opisać w SWZ lub innych dokumentach zamówienia. Związku z powyższym wnosimy o zmianę zabezpieczenia należytego wykonania umowy obniżenia z 10 % na 5 %.

Odpowiedź 1

Zamawiający w pkt. 21.1 SWZ uzasadnił podwyższenie wartości zabezpieczenia, uznał przedmiotowe zamówienie za nietypowe, niepowtarzalne oraz z uwagi na sąsiedztwo stawu o lustrze wody powyżej poziomu terenu przy pałacu, za obarczone ryzykiem w trakcie realizacji. Zamawiający utrzymuje wysokość zabezpieczenia należytego wykonania umowy w wysokości **7%** kwoty brutto podanej w ofercie.

Pytanie 2

Prosimy o podanie kwoty stanowiącej udział własny Zamawiającego na lata: 2025 i 2026 r.

Odpowiedź 2

Deklarowana kwota udziału własnego z wniosku: 155 263,16 zł.

Pytanie 3

Prosimy o potwierdzenie, że zakres wyceny nie obejmuje izolacji pionowej ścian od wewnątrz, a w wycenie należy uwzględnić tylko izolacje ścian od zewnątrz po odkopaniu budynku.

Odpowiedź 3

Etap I nie obejmuje zakresem izolacji pionowych ścian wewnętrznych. Należy uwzględnić tylko izolacje ścian od zewnątrz po odkopaniu budynku.

Pytanie 4

Prosimy o potwierdzenie, że zakres wyceny nie obejmuje wykonanie nowych tynków ściany oporowej.

Odpowiedź 4

Zamawiający informuje, że tynki objęte są tym zakresem i ich wykonanie należy przewidzieć w tym etapie.

Pytanie: 5

Prosimy o potwierdzenie, że zakres wyceny nie obejmuje nakryw z piaskowca na murku oporowym.

Odpowiedź 5

Zamawiający informuje, że nakrywy murka i słupów są objęte zakresem i należy przewidzieć ich wykonanie w tym etapie.

Pytanie 6

Prosimy o potwierdzenie, że zakres wyceny nie obejmuje wiat śmietnikowych.

Odpowiedź 6

Zamawiający informuje, że wiaty śmietnikowe są objęte zakresem i należy przewidzieć ich wykonanie w tym etapie.

Pytanie 7

Prosimy o informacje, czy zakres wyceny obejmuje wykonanie izolacji poziomej, tj. iniekcji murów fundamentowych tylko ścian zewnętrznych i wewnętrznych piwnic skrzydła wschodniego.

Odpowiedź 7

Zamawiający informuje, że należy przewidzieć w tym etapie wykonanie izolacji poziomej tj. iniekcji murów fundamentowych tylko ścian zewnętrznych i wewnętrznych piwnic skrzydła wschodniego.

Pytanie 8

Prosimy o informacje na czym polegać ma – „... Monitorowanie poziomu wody w stawie „ - Prosimy o więcej informacji na temat wymienionego zakresu jakie czynności należy przyjąć do wyceny?

Odpowiedź 8

Zamawiający informuje, że należy przyjąć do wyceny czynności, które zapewnią monitoring poziomu wody w stawie sąsiadującym z pałacem, w celu sprawdzania na bieżąco, czy prace ziemne przy pałacu nie powodują nieszczelność stawu oraz zagrożenia zalania Pałacu.

Pytanie 9

Prosimy o potwierdzenie, że zasyp wykopów zgodnie z poz. nr. 53 przedmiaru pomocniczego należy wykonać ziemią z wykopu a nadmiar wywieźć.

Odpowiedź 9

Zamawiający informuje, że po wykonaniu podsypki i obsypki, wykopy należy zasypać gruntem rodzimym, jednocześnie należy dopilnować odpowiedniego zagęszczenia wykopu.

Pytanie 10

Wg. poz. 54 przedmiaru pomocniczego należy wycenić „...Nieprzepuszczalna kurtyna z gruntu spoistego od strony wschodniej, zgodnie z projektem”. Brak w projekcie informacji na temat wymienionego zakresu. Prosimy o informacje, czy w wymienionej pozycji należy przyjąć dodatkowo dostawę gruntu?

Odpowiedź 10

Zamawiający informuje, że w/w zakres został opisany w pkt 6.1 opis techniczny branża konstrukcyjna – do wykonania od strony wschodniej. Jeżeli na terenie budowy nie będzie takiego gruntu, należy przewidzieć jego dowiezienie.

Pytanie 11

Brak w udostępnionych przedmiarach pozycji związanej z wykonaniem pogłębienia piwnic. W przedmiarze uwzględniono tylko usunięcie ziemi z piwnic. Prosimy o wyjaśnienie.

Odpowiedź 11

Zamawiający informuje, że w pozycji związanej z usunięciem z piwnic budynku gruzu i ziemi należy przewidzieć zakres prac związanych z wykonaniem pogłębienia.

Pytanie 12

W dokumentacji występuje brak parametrów/rysunków technicznych dla Separator tłuszczu DN1200. Prosimy o uzupełnienie.

Odpowiedź 12

Zamawiający uzupełnia parametry separatora:

- przepływ NS3,
- pojemność osadnika – 300 l;
- tłuszcz odseparowany -120 l;

Pytanie 13

W przedmiarze w poz.101 Kanały z rur PVC łączonych na wcisk o śr. zewn. 200 mm 357,860 m PW pkt 10. Zestawienie materiałów rury sanitarna Fi 200 8m oraz 180 m + deszczowa 205 m razem 393 mb. Prosimy o wskazanie prawidłowej ilości oraz ewentualną korektę przedmiaru.

Odpowiedź 13

Przedmiar przekazany przez Zamawiającego jest jedynie formą pomocniczą. Wszelkie ilości należy zweryfikować na etapie wyceny i uwzględnić w ofercie zgodnie z dokumentacją projektową.

Pytanie 14

J.W. lecz Fi 315 Przedmiar poz. 104 - 298,190 m - PW pkt 10. Zestawienie materiałów rury deszczowa 270 mb.

Odpowiedź 14

Przedmiar przekazany przez Zamawiającego jest jedynie formą pomocniczą. Wszelkie ilości należy zweryfikować na etapie wyceny i uwzględnić w ofercie zgodnie z dokumentacją projektową.

Pytanie 15

PW pkt 10. Zestawienie materiałów rury k. deszczowa fi 160 - 7 mb. - Brak pozycji przedmiaru.

Odpowiedź 15

Przedmiar przekazany przez Zamawiającego jest jedynie formą pomocniczą. Wszelkie ilości należy zweryfikować na etapie wyceny i uwzględnić w ofercie zgodnie z dokumentacją projektową.

Pytanie 16

W przedmiarze w poz. 115 Studnie rewizyjne z kręgów betonowych o śr. 1000 mm w gotowym wykopie o głębokości 3 m - 2 studnie. Wg PW pkt 10. Zestawienie materiałów Przyłącze kanalizacji ogólnospławnej 2.Studnia kanalizacyjna betonowa DN1000,- 2 szt., oraz zewnętrzna instalacja kanalizacji deszczowej 5.Studnia kanalizacyjna betonowa DN1000 - 2 szt. - łącznie 4 szt. czyli brak 2 studni z kręgów betonowych o śr. 1000 mm w przedmiarze. Prosimy o uzupełnienie.

Odpowiedź 16

Należy przyjąć do wyceny dodatkowe dwie studnie pominięte w przedmiarze.

Pytanie 17

W Przedmiarze w poz.118. Odwodnienia liniowe z polimerobetonu lub tworzywa sztucznego; przed wejściami- 6 m, Wg PW pkt 10. Zestawienie materiałów Zewnętrzna instalacja kanalizacji deszczowej 11. Projektowane odwodnienie liniowe z rusztem- żeliwne

klasy B125 tereny zielone i chodniki oraz klasy D400 tereny ruchu samochodowego + studzienki systemowe kpl. 3. (Brak rysunków) Prosimy o wyjaśnienie, korektę przedmiaru oraz uzupełnienie dokumentacji o rysunki.

Odpowiedź 17

Zamawiający informuje, że do wyceny należy przyjąć rozwiązanie zgodne z dokumentacją projektową.

Pytanie 18

Wg PW pkt 10. Zestawienie materiałów Zewnętrzna instalacja kanalizacji deszczowej 12. Wpust podwórzowy z rusztem – żeliwne klasy B125 tereny zielone i chodniki oraz klasy D 400 tereny ruchu samochodowego+ studzienki systemowe klp.3 -brak pozycji w przedmiarze. Prosimy o uzupełnienie.

Odpowiedź 18

Zamawiający informuje, że do wyceny należy przyjąć rozwiązanie zgodne z dokumentacją projektową.

Pytanie 19

Prosimy o informacje czy zakres wyceny obejmuje wykonanie placu pod agregaty wody lodowej?

Odpowiedź 19

Zamawiający informuje, że należy wycenić wykonanie placu pod agregaty wody lodowej.

Pytanie 20

Prosimy o informacje czy zakres wyceny obejmuje wykonanie i ogrodzenie placu pod agregaty lodowe?

Odpowiedź 20

Zamawiający informuje, że należy wycenić wykonanie i ogrodzenie placu pod agregaty lodowe, zgodnie z dokumentacją.

Pytanie 21

Bardzo proszę o odpowiedź, czy wiata śmietnikowa i ogrodzenie agregatu widoczne na rys. nr PW_ab-07 oraz ogrodzenie miejsca na odpady - rys. PW_ab-09 wchodzi w zakres zamówienia?

Brak tych elementów w przedmiarze robót.

Odpowiedź 21

Zamawiający informuje, że należy wycenić wykonanie i ogrodzenie placu pod agregaty lodowe, zgodnie z dokumentacją.

Pytanie 22

W celu dopuszczenia większej liczby wykonawców do postępowania - "Rewitalizacja pałacu Bobrowskich w Andrychowie - etap I" oraz szacunkową wartością zamówienia 3 105 263,16 zł, zwracamy się z uprzejmą prośbą o dopuszczenie wymaganego doświadczenia - dwie roboty budowlane polegające na rozbudowie lub przebudowie lub remoncie obiektu wpisanego do właściwego rejestru obiektów zabytkowych (w rozumieniu przepisów Ustawy z dnia 23 lipca 2003 r. o ochronie zabytków i opiece nad zabytkami lub – w przypadku rejestrów prowadzonych poza RP – rejestrów równoważnych, prowadzonych na podstawie przepisów obowiązujących ze względu na miejsce położenia zabytku), o wartości co najmniej: 1 500 000,00 zł brutto. Dotyczy to również doświadczenia kierownika budowy. Pozwoli to zwiększyć konkurencyjność i dostęp firm do przetargu. Ponadto aktualne wymagania w stosunku do wartości postępowania są zawyżone - z reguły jest to ok. między 1/4 a 1/2 wartości przedmiotu zamówienia.

Odpowiedź 22

Zamawiający nie zmienia warunków udziału w przedmiotowym postępowaniu.

Pytanie 23

Czy zamawiający dopuści Wykonawcę, który posiada doświadczenie - wykonane trzy roboty budowlane polegające na rozbudowie lub przebudowie lub remoncie obiektu wpisanego do właściwego rejestru obiektów zabytkowych (w rozumieniu przepisów Ustawy z dnia 23 lipca 2003 r. o ochronie zabytków i opiece nad zabytkami lub – w przypadku rejestrów prowadzonych poza RP – rejestrów równoważnych, prowadzonych na podstawie przepisów obowiązujących ze względu na miejsce położenia zabytku), o wartości co najmniej: 1 000 000,00 zł brutto.

Odpowiedź 23

Zamawiający nie zmienia warunków udziału w przedmiotowym postępowaniu.

Pytanie 24 Proszę o podanie dokładnych parametrów separatora tłuszczu DN1200. Bez parametrów nie ma możliwości wyceny tego urządzenia.

Odpowiedź 24

Odpowiedź patrz pytanie nr 12.

Pytanie 25

Z jakiego materiału należy wycenić podłączenie rynny do kanalizacji sanitarnej z PCV czy żeliwa. Pozycja w przedmiarze wskazuje na żeliwo. Jednakże z uwagi na cenę osadników deszczowych żeliwnych proszę o potwierdzenie przyjęcia takiego rozwiązania. Proszę również o podanie średnicy rynien, jakie należy podpiąć do kanalizacji deszczowej.

Odpowiedź 25

Podłączenie rynny do kanalizacji sanitarnej należy wykonać zgodnie z projektem z żeliwa. Rynna 153/ Rura 100.

Pytanie 26

Proszę o potwierdzenie, że odwodnień liniowych (OdwL) w sumie należy zamontować 6mb jak wskazuje przedmiar. Niestety z rys. nr IS-01 „Plan zagospodarowania terenu” nie można odczytać długości, gdyż odwodnienia nie zostały naniesione na rysunku, są tylko odnośniki.

Odpowiedź 26

Należy przyjąć w ofercie 6 mb.

Pytanie 27

Poz. 103 i 104 przedmiaru robót: Z uwagi na znaczne ilości, proszę o zamieszczenie zestawienia kształtek dla rur fi 200mm i fi 315mm.

Odpowiedź 27

Ilości kształtek należy przyjąć wg technologii wykonania robót.

Pytanie 28

Mając na uwadze powyższe pytania, a także złożoność tematu zwracamy się z prośbą o przesunięcie terminu składania ofert na dzień 08.11.2024r.

Odpowiedź 28

Zamawiający zmieni treść SWZ w tym zakresie.

Pytanie 29

Z jakiego materiału mają być wykonane balustrady przy pochylni dla niepełnosprawnych?
Ze stali zwykłej malowane proszkowo, czy ze stali nierdzewnej?

Odpowiedź 29

Balustrady przy pochylni dla niepełnosprawnych należy przyjąć jako malowane proszkowo na kolor czarny matowy (uprzednio ocynkowane ogniowo).

Pytanie 30

W zestawieniu materiałów przyłącza wodociągowego są zawory i wodomierz wraz z konsolą. Proszę o odpowiedź, czy te elementy wchodzą w zakres zamówienia i należy je wycenić?

Odpowiedź 30

Tak, należy uwzględnić w ofercie.

Pytanie 31

W związku z zapisem w projekcie konstrukcji: "Rozważana jest możliwość monitorowania poziomu wody w zbiorniku z instalacją zapobiegającą jego opróżnianie przez drenaż" i pozycją w przedmiarach "Monitoring poziomu wody w stawie" proszę o odpowiedź w jaki sposób ma ten monitoring być realizowany? Czy w formie wzrokowej obserwacji z czasowymi odczytami poziomu zwierciadła wody, czy w formie elektronicznego monitoringu ze zdalnym odczytem poziomu wody? Jaką instalację zapobiegającą opróżnianie zbiornika przez drenaż miał autor projektu na myśli?

Odpowiedź 31

Odpowiedź : patrz pytanie nr 8.

Pytanie 32 W związku ze złym stanem stropów ceglanych, co sugeruje opis do konstrukcji i zagrożeniem tym dla całej konstrukcji budynku, bardzo proszę o zamieszczenie szczegółowego planu naprawy/wzmocnienia tych stropów. Na czym ma polegać ich naprawa i w jaki sposób ją należy wykonać?

Odpowiedź 32

Zamawiający zmieni treść SWZ z zakresie załącznika nr 10 do SWZ, tj. „Specyfikacje techniczne wykonania i odbioru robót budowlanych” oraz Załącznika nr 11 „ Dokumentacja projektowa” poprzez uzupełnienie dokumentacji w w/w zakresie.

Pytanie 33

Proszę o zamieszczenie szczegółów (rysunki, opis) dotyczących nieprzepuszczalnej kurtyny z gruntu spoistego od strony wschodniej. W jakiej odległości od budynku należy wykonać taką kurtynę, jakiej szerokości, do jakiej głębokości itd.

Odpowiedź 33

Zastosowano w dok. projektowej drenaż opaskowy i w tej sytuacji nie ma konieczności wykonania ww kurtyny.

Pytanie 34

Proszę o potwierdzenie, że niżej wymienione prace nie wchodzą w zakres zamówienia, tj. I-etapu robót:

34.1 Izolacja pionowa wewnętrzna ścian graniczących z pomieszczeniami niepodpiwniczonymi,

Odpowiedź 34.1 Zgodnie z projektem należy wykonać.

34.2 Izolacja pozioma posadzek w piwnicach i na gruncie (chudym betonie) pomieszczeń niepodpiwniczonych.

Odpowiedź 34.2 Zgodnie z projektem należy wykonać.

34.3 Tynki renowacyjne w pomieszczeniach piwnicznych,

Odpowiedź 34.3 Zgodnie z projektem należy wykonać.

34.4. Zamurowania istniejących otworów w piwnicy.

Odpowiedź 34.4 Zgodnie z projektem należy wykonać.

34.5 Odtworzenie ciągów pieszo-jezdnych po izolacjach ścian fundamentowych i sieciach zewnętrznych.

Odpowiedź 34.5 Należy odtworzyć.

34.6 Odtworzenia ogrodzeń i elementów małej architektury.

Odpowiedź 34.6 Należy odtworzyć.

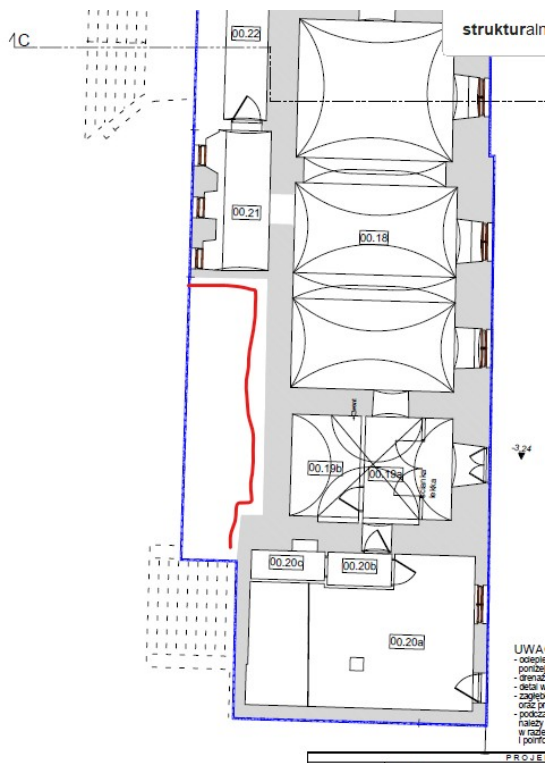


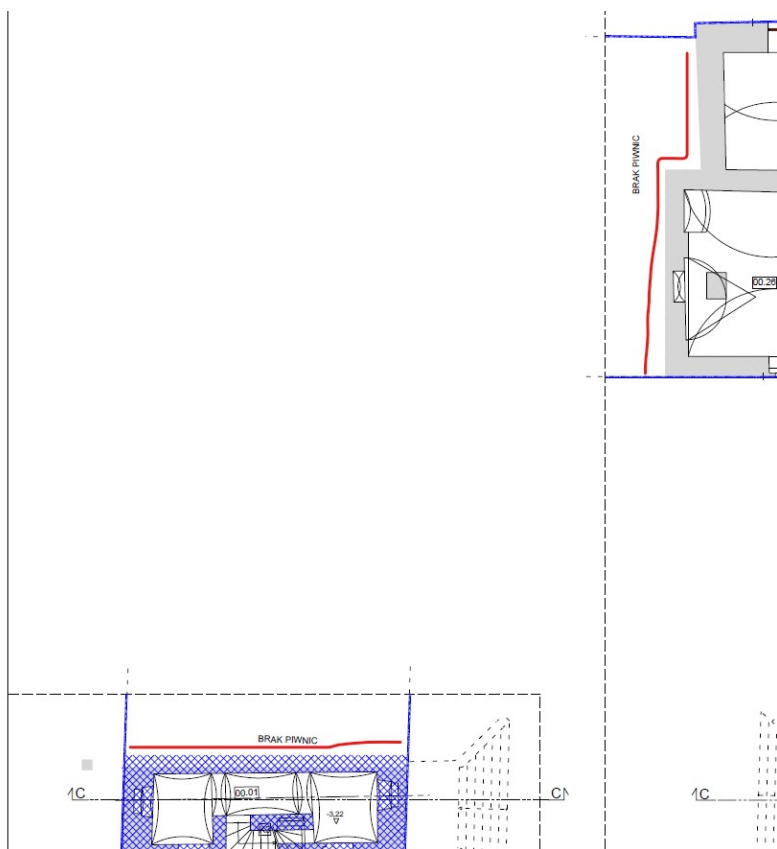
Pytanie 35

Czy iniekcję strukturalną w układzie rastrowym należy wykonać we wszystkich pomieszczeniach piwnicznych tj. część wschodnia i część zachodnia?

Odpowiedź 35

Należy wykonać dla ścian poniżej gruntu za którymi nie ma podpiwniczenia (zasypane, brak piwnic)





Pytanie 36

Czy w zakres zamówienia wchodzi wykonanie iniekcji dla pomieszczeń niepodpiwniczonych?

Odpowiedź 36

Iniekcję należy wykonać dla pomieszczeń podpiwniczonych w części wschodniej.

Powyższe odpowiedzi są wiążące dla wszystkich Wykonawców.

Sprawę prowadzi: Referat Zamówień Publicznych, tel. (33) 842-99-52