



projektowanie i budowanie

tel. 788 705 477  
email: arturpiesik.ema@gmail.com  
ul. Bydgoska 12, 89-520 Gostycyn  
NIP: 5611590619

## PROJEKT ROZBIÓRKI

Nazwa zamierzenia budowlanego	<b>ROZBIÓRKA TRZECH BUDYNKÓW GOSPODARCZYCH WRAZ Z ROZBIÓRKĄ PIWNICY, ROZBIÓRKĄ ZBIORNIKA NAZIEMNEGO, ORAZ ROZBIÓRKĄ OGRODZENIA</b>	
Inwestor:	<b>NADLEŚNICTWO SZUBIN</b> Szubin Wieś 52, 89-200 Szubin	
Adres inwestycji:	<b>KĄPIE, GMINA ŁABISZYN,</b> <b>POWIAT ŻNIŃSKI, WOJ. KUJAWSKO-POMORSKIE.</b> <b>DZIAŁKA INWESTYCJI NR EWIDENCYJNY 3238/5 oraz 290</b> <b>OBREB EWIDENCYJNY: OBÓRZNIA 41904_5.0009.</b>	
KOB III		
OPRACOWANIE SKŁADA SIĘ Z JEDNEGO TOMU, ZAWIERA: <b>I – DOKUMENTACJA PROJEKTOWA</b> <b>II – PRZEDMIAR ROBÓT</b> <b>III – KOSZTORYS INWESTORSKI</b> <b>IV – SPECYFIKACJE TECHNICZNĄ WIO RB</b>		
Gostycyn; Data opracowania: 14-04-2023r.		Strona tytułowa

## SPIS TREŚCI

### PROJEKT ROZBIÓRKI – część opisowa

#### Spis treści

1.	DANE OGÓLNE:	4
1.1	INWESTOR:	4
1.2	LOKALIZACJA:	4
1.3	PODSTAWA OPRACOWANIA:	4
2.	RODZAJ I KATEGORIĘ OBIEKTU BUDOWLANEGO BĘDĄCEGO PRZEDMIOTEM ZAMIERZENIA BUDOWLANEGO:	4
3.	OKREŚLENIE ISTNIEJĄCEGO STANU ZAGOSPODAROWANIA DZIAŁKI LUB TERENU, W TYM INFORMACJĘ O OBIEKTACH BUDOWLANÝCH PRZEZNACZONYCH DO ROZBIÓRKI:	5
3.1	DZIAŁKA NR EWID. 3238/5:	5
3.2	DZIAŁKA NR EWID. 290:	5
4.	PROJEKTOWANE ZAGOSPODAROWANIE TERENU DZIAŁKI:	5
5.	ZESTAWIENIE POWIERZCHNI TERENU DZIAŁEK NA KTÓRYCH USYTUOWANE SĄ OBIEKTY BUDOWLANE PRZEZNACZONE DO ROZBIÓRKI:	5
6.	INFORMACJE I DANE:	6
6.1	RODZAJE OGRANICZEŃ LUB ZAKAZÓW W ZABUDOWIE I ZAGOSPODAROWANIU TERENU:	6
6.2	OCHRONA KONSERWATORSKA:	6
6.3	WPŁYW EKSPLOATACJI GÓRNICZEJ:	6
6.4	CHARAKTER, CECHY ISTNIEJĄCYCH I PRZEWIDYWANYCH ZAGROZEŃ DLA ŚRODOWISKA ORAZ HIGIENY I ZDROWIA UŻYTKOWNIKÓW PROJEKTOWANYCH OBIEKTÓW BUDOWLANÝCH I ICH OTOCZENIA:	6
7.	DANE DOTYCZĄCE WARUNKÓW OCHRONY PRZECIWOPOŻAROWEJ:	6
8.	INNE NIEZBĘDNE DANE WYNIKAJĄCE ZE SPECYFIKI, CHARAKTERU I STOPNIA SKOMPLIKOWANIA OBIEKTU BUDOWLANEGO LUB ROBÓT BUDOWLANÝCH:	7
9.	INFORMACJE O OBSZARZE ODZIAŁYWANIA OBIEKTU :	7
S01.	SZKIC USYTUOWANIA OBIEKTU:	9
10.	ZAKRES INWENTARYZACJI:	10
10.1	PRZEDMIOT ZAMIERZENIA:	10
10.2	PODSTAWA OPRACOWANIA:	10
10.3	CEL OPRACOWANIA:	10
11.	INWENTARYZACJA:	11
11.1.	CHARAKTERYSTYKA BUDYNKU GOSPODARCZEGO nr „A”:	11
11.2.	CHARAKTERYSTYKA BUDYNKU GOSPODARCZEGO nr „B”:	12
11.3.	CHARAKTERYSTYKA BUDYNKU GOSPODARCZEGO nr „C”:	13
11.4.	CHARAKTERYSTYKA PIWNICY nr „D”:	13
11.5.	CHARAKTERYSTYKA ZBIORNIKA NAZIEMNEGO nr „E”:	14
11.6.	CHARAKTERYSTYKA OGRODZENIA nr „F”:	15
12.	PARAMETRY TECHNICZNE OBIEKTÓW BUDOWLANÝCH:	15
R01.	ELEWACJE BUDYNKU GOSPODARCZEGO nr „A”:	16
R02.	RZUT PRZYZIEMIA BUDYNKU GOSPODARCZEGO nr „A”:	17
R03.	ELEWACJE BUDYNKU GOSPODARCZEGO nr „B „ i „C”:	18
R04.	RZUT PRZYZIEMIA BUDYNKU GOSPODARCZEGO nr „B „ i „C”:	19
13.	ZAKRES I SPOSÓB PROWADZENIA ROBÓT ROZBIÓRKOWYCH :	20
13.0	OGÓLNA KOLEJNOŚĆ ROBÓT ROZBIÓRKOWYCH:	20
13.1	BUDYNEK GOSPODARCZY nr „A”:	20
13.2	BUDYNEK GOSPODARCZY nr „B”:	20
13.3	BUDYNEK GOSPODARCZY nr „C”:	21
13.4	PIWNICA nr „D”:	21
13.5	ZBIORNIK NAZIEMNY nr „E”:	21
13.6	OGRODZENIE nr „F”:	22
14.	TECHNOLOGIA PRAC ROZBIÓRKOWYCH:	22
14.1	TECHNOLOGIA ROBÓT ROZBIÓRKOWYCH:	22
14.2	ROZBIÓRKA DACHU:	22
14.3	ROZBIÓRKA ŚCIAN:	23
14.4	ROZBIÓRKA STROPU:	23
14.5	ROZBIÓRKA ŚCIAN FUNDAMENTOWYCH:	23
14.6	ROBOTY KOŃCOWE I PORZĄDKOWE:	23
14.7	ZAGOSPODAROWANIE PLACU ROZBIÓRKI:	23
14.8	WYTTCZNE I ZALECENIA BHP:	24
15.	OPIS SPOSOBU ZAPEWNIENIA BEZPIECZEŃSTWA MIENIA:	25
16.	INFORMACJE DOTYCZĄCE POSTĘPOWANIA Z ODPADAMI ROROZBIÓRKOWYMI:	26
16.1	ROZBIÓRKA PŁYT ETERNITOWYCH:	27
16.2	ROZBIÓRKA KONSTRUKCJI DACHU, ŚCIAN, STROPÓW, FUNDAMENTÓW:	27
16.	OCHRONA PRZECIWOPOŻAROWA:	28
	INFORMACJA DOTYCZĄCA BEZPIECZEŃSTWA I OCHRONY ZDROWIA STRONA TYTUŁOWA:	30
	OŚWIADCZENIE:	41

**PROJEKT ROZBIÓRKI – część graficzna**

Nr rysunku	Nazwa rysunku	str
S01	Szkic usytuowania obiektów	9
R01	Elewacje budynku gospodarczego „A”	16
R02	Rzut przyziemia budynku gospodarczego „A”	17
R03	Elewacje budynku gospodarczego „B” i „C”	18
R04	Rzut przyziemia budynku gospodarczego „B” i „C”	19

# **PROJEKT ROZBIÓRKI**

## **CZĘŚĆ OPISOWA**

### **SZKIC USYTUOWANIA OBIEKTU BUDOWLANEGO**

#### **1. DANE OGÓLNE:**

##### **1.1 INWESTOR:**

Inwestorem jest Nadleśnictwo Szubin, Szubin Wieś 52, 89-200 Szubin.

##### **1.2 LOKALIZACJA:**

Działki o nr ewid. 3238/5 oraz 290 na której projektowane są roboty budowlane obejmujące rozbiórkę trzech budynków gospodarczych, piwnice, zbiornik naziemny oraz ogrodzenie, położone w miejscowości Kąpie, obręb Obórznia, gmina Łabiszyn, powiat żniński.

##### **1.3 PODSTAWA OPRACOWANIA:**

- Umowa z Inwestorem, wizja lokalna;
- Program funkcjonalno-użytkowy ustalony z Inwestorem;
- Wypis i wyrys z rejestru gruntów;
- ustawa Prawo budowlane,
- dokumentacja archiwalna projektu budowlanego,
- dokumentacja fotograficzna,
- normy, rozporządzenia i ustawy dla poszczególnych branż,
- uzgodnienia z inwestorem,
- umowy z gestorami sieci,
- wizja lokalna na terenie nieruchomości,
- mapa zasadnicza,
- Eurokody i normy PN.

#### **2. RODZAJ I KATEGORIĘ OBIEKTU BUDOWLANEGO BĄDĄCEGO PRZEDMIOTEM ZAMIERZENIA BUDOWLANEGO:**

Kategoria obiektu budowlanego – III

Opracowanie obejmuje wykonanie rozbiórki trzech budynków gospodarczych oznaczonych nr „A”, „B”, „C”, rozbiórki piwnicy nr „D”, rozbiórki zbiornika naziemnego oznaczonego nr „E”, ogrodzenie działki nr ewid. 3238/5 oznaczone nr „F”.



### 3.OKREŚLENIE ISTNIEJĄCEGO STANU ZAGOSPODAROWANIA DZIAŁKI LUB TERENU, W TYM INFORMACJĘ O OBIEKTACH BUDOWLANYCH PRZEZNACZONYCH DO ROZBIÓRKI:

#### 3.1 DZIAŁKA NR EWID. 3238/5:

Działka nr ewid. 3238/5 położona w miejscowości Kąpie, gmina Łabiszyn. Nieruchomość własności Inwestora tj. Nadleśnictwa Szubin. Na terenie działki zlokalizowane są 3 budynki gospodarcze, piwnica, zbiornika naziemny, ogrodzenie z furtką i bramami.

Przez teren działki przebiega sieć napowietrznej linii elektroenergetycznej, sieć wodociągowa. Budynki zlokalizowane na działce nie są podłączone do żadnych sieci sanitarnych.

Wejścia do budynku od strony wewnętrznej terenu działki.

Budynek gospodarczy nr „B” zlokalizowany na terenie działki 3238/5 oraz częściowo na terenie działki nr ewid. 290.

Układ komunikacyjny poprzez wewnętrzny układ komunikacyjny na terenie utwardzeń gruntowych. Zjazd z drogi gminnej, działki o nr ewid. 290.

#### 3.2 DZIAŁKA NR EWID. 290:

Działka nr ewid. 290 położona w miejscowości Kąpie, gmina Łabiszyn. Nieruchomość własności Gminy Łabiszyn, działka drogowa. Na terenie działki zlokalizowany jest częściowo budynek gospodarczy oznaczony nr „B”.

### 4. PROJEKTOWANE ZAGOSPODAROWANIE TERENU DZIAŁKI:

W ramach projektowanej rozbiórki zostanie wykonanie rozbiórki:

- rozbiórka budynku gospodarczego nr „A”
- rozbiórka budynku gospodarczego nr „B”
- rozbiórka budynku gospodarczego nr „C”
- rozbiórka naziemnego zbiornika nr „E”
- rozbiórka ogrodzenia nr „F”

Na terenie działki projektowane jest rozebranie wszystkich ww. elementów i pozostawienie niezabudowanej nieruchomości.

### 5. ZESTAWIENIE POWIERZCHNI TERENU DZIAŁEK NA KTÓRYCH USYTUOWANE SĄ OBIEKTY BUDOWLANE PRZEZNACZONE DO ROZBIÓRKI:

Nazwa powierzchni:	Wartość: [m <sup>2</sup> ]
Powierzchnia działki	270 257
Budynek gospodarczy nr „A” (rozbiórka)	122,20
Budynek gospodarczy nr „B” (rozbiórka)	170,80
Budynek gospodarczy nr „C” (rozbiórka)	98,40
Piwnica (rozbiórka)	278,90
Zbiornik naziemny (rozbiórka)	7,60

## **6. INFORMACJE I DANE:**

### **6.1 RODZAJE OGRANICZEŃ LUB ZAKAZÓW W ZABUDOWIE I ZAGOSPODAROWANIU TERENU:**

Dla działek nie obowiązuje miejscowy plan zagospodarowania przestrzennego. Brak ograniczeń lub zakazów dla przedmiotowej inwestycji. Inwestycja nie stanowi przedsięwzięcia mogącego znacząco oddziaływać na środowisko wymienionego w Rozporządzeniu Rady Ministrów z dnia 10 września 2019r. w sprawie przedsięwzięć mogących znacząco oddziaływać na środowisko. Zgodnie z przepisami ustawy z dnia 03 października 2008r. o udostępnieniu informacji o środowisku i jego ochronie, udziale społeczeństwa w ochronie środowiska oraz o ocenach oddziaływania na środowisko, uzyskanie decyzji o środowiskowych uwarunkowaniach nie jest wymagane. Teren inwestycji nie jest zlokalizowany na terenie Równiny Szubińsko- Łabiszyńska.

### **6.2 OCHRONA KONSERWATORSKA:**

Przedmiotowa działka o nr ewid. 3238/5 nie jest wpisana do rejestru zabytków. Na działce nie znajdują się obiekty z rejestru zabytków. Przedmiotowa działka znajduje się w obszarze ujętym w gminnej ewidencji zabytków, Gminy Łabiszyn – Zespół dworsko parkowy z elementami folwarku.

Nie określono nakazów, zakazów, dopuszczeń i ograniczeń w zabudowie i zagospodarowaniu terenu dotyczących ochrony dziedzictwa kulturowego i zabytków oraz dóbr kultury współczesnej.

W przypadku natrafienia podczas robót ziemnych na obiekt zabytkowy prace ziemne należy wstrzymać, zabezpieczyć znalezisko i niezwłocznie powiadomić Wojewódzkiego Konserwatora Zabytków.

Działka gminna nr ewid. 290 nie jest objęta ochroną konserwatorską.

### **6.3 WPŁYW EKSPLOATACJI GÓRNICZEJ:**

Przedmiotowe działki o nr ewid. 3238/5 i 290 położone są poza granicami terenu górniczego.

### **6.4 CHARAKTER, CECHY ISTNIEJĄCYCH I PRZEWIDYWANYCH ZAGROŻEŃ DLA ŚRODOWISKA ORAZ HIGIENY I ZDROWIA UŻYTKOWNIKÓW PROJEKTOWANYCH OBIEKTÓW BUDOWLANYCH I ICH OTOCZENIA:**

Realizacja przedmiotowego zamierzenia budowlanego nie spowoduje zagrożenie bezpieczeństwa ludzi lub mienia; pogorszenie stanu środowiska lub stanu zachowania zabytków; pogorszenie warunków zdrowotno-sanitarnych; wprowadzenia, utrwalenia, zwiększenia ograniczeń lub uciążliwości dla terenów sąsiednich.

Teren inwestycji położony jest poza obszarem Natura 2000. Projektowane zamierzenie nie pogorszy stanu siedlisk przyrodniczych i siedlisk gatunków roślin i zwierząt. Działka położona poza granicami chronionych obszarów Parków. Projektowane zamierzenie nie pogorszy stanu siedlisk przyrodniczych i siedlisk gatunków roślin i zwierząt.

Projektowane roboty budowlane w żaden niekorzystny sposób nie naruszają istniejących walorów krajobrazowych oraz wartości historycznych. Inwestycja nie wpłynie negatywnie na istniejący drzewostan, powierzchnie ziemi w tym glebę, wody powierzchniowe i podziemne.

## **7. DANE DOTYCZĄCE WARUNKÓW OCHRONY PRZECIWPOŻAROWEJ:**

Przedmiotowe obiekty budowlane według zamierzonego sposobu użytkowania nie posiadają pomieszczeń zagrożonych wybuchem.

## **8. INNE NIEZBĘDNE DANE WYNIKAJĄCE ZE SPECYFIKI, CHARAKTERU I STOPNIA SKOMPLIKOWANIA OBIEKTU BUDOWLANEGO LUB ROBÓT BUDOWLANÝCH:**

Wszelkie roboty budowlane winny być prowadzone z poszanowaniem istniejącej zieleni. W ramach rozbiórki należy zachować szczególną ostrożność dla terenów przyległych do obiektów budowlanych objętych przedmiotowym zamierzeniem budowlanym.

W ramach rozbiórki budynku gospodarczego nr „B” zlokalizowanego częściowo na terenie działki nr ewid. 290 i nr ewid. 3238/5 należy zgłosić zajęcie pasa drogowego Zarządcy drogi gminnej i teren odtworzyć do stanu uzgodnionym z Zarządcą drogi.

## **9. INFORMACJE O OBSZARZE ODZIAŁYWANIA OBIEKTU :**

Opracowanie obejmuje wykonanie rozbiórki trzech budynków gospodarczych oznaczonych nr „A”, „B”, „C”, rozbiórki piwnicy nr „D”, rozbiórki zbiornika naziemnego oznaczonego nr „E”, rozbiórki ogrodzenia działki nr ewid. 3238/5 oznaczone nr „F”, na terenie działek o nr ewid. 3238/5 i 290 położonych w miejscowości Kąpie, obręb ewidencyjny Obórznia, gmina Łabiszyn, powiat żniński.

### **9.1 PODSTAWA OPRACOWANIA INFORMACJI O OBSZARZE ODDZIAŁYWANIA OBIEKTU:**

- Rozporządzenie Ministra Infrastruktury z dnia 12 kwietnia 2002r. w sprawie warunków technicznych, jakim powinny odpowiadać budynki i ich usytuowanie,
- Rozporządzenie Ministra Środowiska z dnia 14 czerwca 2007r. w sprawie dopuszczalnych poziomów hałasów,
- Rozporządzenie Ministra Środowiska z dnia 10 maja 2011r. w sprawie standardów emisyjnych z instalacji,
- Rozporządzenie Ministra Środowiska z dnia 2 lipca 2010r. w sprawie przypadków, w których wprowadzenie gazów lub płynów do powietrza z instalacji nie wymaga pozwolenia,
- Rozporządzenie Ministra Środowiska z dnia 9 listopada 2010r. w sprawie określenia rodzajów przedsięwzięć mogących znacząco oddziaływać na środowisko,
- Rozporządzenie Ministra Infrastruktury z dnia 02 marca 1999r. w sprawie warunków technicznych, jakim powinny odpowiadać drogi publiczne i ich usytuowanie,
- Rozporządzenie Ministra RiGŻ z dnia 7 października 1997r. w sprawie warunków technicznych jakim powinny odpowiadać budowle rolnicze i ich usytuowanie,
- Rozporządzenie Ministra Spraw Wewnętrznych i Administracji z dnia 7 czerwca 2010r. w sprawie ochrony przeciwpożarowej budynków, innych obiektów budowlanych i terenów,
- Rozporządzenie Ministra Spraw Wewnętrznych i Administracji z dnia 24 lipca 2009r. w sprawie przeciwpożarowego zaopatrzenia w wodę oraz dróg pożarowych,
- Rozporządzenie Ministra Środowiska z dnia 22 marca 2006r. w sprawie szczegółowych zasad zabezpieczenia przeciwpożarowego lasów,
- Rozporządzenie Ministra Infrastruktury z dnia 7 sierpnia 2008r. w sprawie wymagań w zakresie odległości i warunków dopuszczających usytuowanie drzew i krzewów, elementów ochrony akustycznej i wykonania robót ziemnych w sąsiedztwie linii kolejowych, a także sposobu urządzania i utrzymywania zasłon odśnieżnych oraz pasów przeciwpożarowych,
- Ustawa z dnia 21 marca 1985r. o drogach publicznych,
- Ustawa o transporcie kolejowym,
- Ustawa prawo budowlane,
- Mapa zasadnicza, wizja w terenie,

## **9.2 ANALIZA OBSZARU ODDZIAŁYWANIA OBIEKTU:**

W ramach projektowanego zamierzenia budowlanego będzie powstawało oddziaływanie przedmiotowych robót budowlanych na sąsiednie nieruchomości. Analizę obszaru oddziaływania obiektu dokonano w celu wykazania potencjalnych ograniczeń zagospodarowania terenu i czynników mogących niekorzystnie wpłynąć na nieruchomości sąsiednie, środowisko. W odniesieniu do zasięgu oddziaływania – obszaru geograficznego i liczby ludności, na którą przedsięwzięcie może oddziaływać należy stwierdzić, iż przedmiotowe przedsięwzięcie nie będzie miało negatywnego wpływu na mieszkańców sąsiednich działek.

Normy akustyczne dla pory dziennej będą dotrzymane na obszarze przedmiotowej działki. Projektowana inwestycja, po zakończeniu realizacji, nie będzie oddziaływać negatywnie na aktualny stan klimatu akustycznego wokół inwestycji, normy hałasu na granicy działki powinny być dotrzymane. W czasie trwania prac budowlanych mogą występować krótkotrwałe przekroczenia norm dopuszczalnych poziomów dźwięku. Nie przewiduje się jednak stosowania dodatkowych zabezpieczeń zmniejszających poziom hałasu ze względu na krótkotrwałą uciążliwość. Zaleca się, aby prace hałasotwórcze związane z realizacją inwestycji wykonywane były w godz. 8 – 18.

W obszarze zabudowy nie występują obiekty dla których wyznacza się obciążenia ogniowe i w których występują pomieszczeniami zagrożone wybuchem, zatem nie uwzględnia się wymaganych dla nich odległości przy wyznaczaniu obszaru oddziaływania. Planowana rozbiórka nie narusza naturalnych warunków gruntowo-wodnych.

Planowana inwestycja nie wprowadza do powietrza, wody, gleby lub ziemi wibracji w rozumieniu przepisów ustawy Prawo ochrony środowiska. Inwestycja nie wpływa negatywnie na jakość powietrza i pozwala na utrzymanie w nim poziomów substancji poniżej dopuszczalnych zgodnie z rozporządzeniem Ministra Środowiska w sprawie poziomów niektórych substancji w powietrzu. Zamierzenie budowlane nie wpływa negatywnie na jakość wód zgodnie z wymogami Prawa wodnego. Inwestycja nie pogarsza standardów jakości gleby określonych w rozporządzeniu Ministra Środowiska w sprawie sposobu prowadzenia oceny zanieczyszczenia powierzchni ziemi.

Ze względu na lokalizację budynku gospodarczego nr „B” na dwóch działkach tj. 3238/5 oraz 290, obszarem oddziaływania objęto te dwie działki. Piwnica przeznaczona do rozbiórki zlokalizowana przy granicy działki nr ewid. 287, obszarem oddziaływania objęto przylegającą działkę o nr ewid. 287 Budynek gospodarczy nr „A” zlokalizowany w mniejszej odległości niż połowa wysokości od działki nr ewid. 290, obszarem oddziaływania objęto działkę nr ewid. 290.

## **9.3 PODSUMOWANIE ANALIZY OBSZARU ODDZIAŁYWANIA OBIEKTU:**

Obszar oddziaływania obiektu nie mieści się na działce, na której została zaprojektowana inwestycja obejmująca rozbiórkę: trzech budynków gospodarczych, piwnicy, zbiornika naziemnego oraz ogrodzenia.

Na podstawie analizy stwierdzono, że obszar oddziaływania obiektu obejmuje działki o nr ewid. 3238/5, 290 oraz 286 położonej w miejscowości Kąpie, obręb ewidencyjny Obórznia, gmina Łabiszyn, powiat żniński.




# **PROJEKT ROZBIÓRKI**

## **CZĘŚĆ OPISOWA INWENTARYZACJA**

### **10. ZAKRES INWENTARYZACJI:**

#### **10.1 PRZEDMIOT ZAMIERZENIA:**

Przedmiotem opracowania jest rozbiórka trzech budynków gospodarczych oznaczonych nr „A”, „B”, „C”, rozbiórka piwnicy nr „D”, rozbiórka zbiornika naziemnego oznaczonego nr „E”, rozbiórka ogrodzenia działki nr ewid. 3238/5 oznaczone nr „F”, na terenie działek o nr ewid. 3238/5 i 290 położonych w miejscowości Kąpie, obręb ewidencyjny Obórznia, gmina Łabiszyn, powiat żniński.

#### **10.2 PODSTAWA OPRACOWANIA:**

- zlecenie Inwestora na wykonanie projektu rozbiórki,
- wizja lokalna,
- pomiary kontrolne,
- dokumentacja fotograficzna,
- mapa zasadnicza,
- obowiązujące normy i przepisy,
- dokumentacja archiwalna
- normy, rozporządzenia i ustawy dla poszczególnych branż,
- uzgodnienia z inwestorem,

#### **10.3 CEL OPRACOWANIA:**

Inwentaryzacją objęte są 3 istniejące budynki gospodarcze, piwnica, zbiornik naziemny oraz ogrodzenie. Celem opracowania jest sporządzenie dokumentacji stanu istniejącego dla projektu rozbiórki.

Przedmiotowe obiekty budowlane ulegają szybko postępującej degradacji technicznej. Dalsze użytkowanie wymagałoby gruntownej przebudowy i remontu oraz docieplenia przegród zewnętrznych. Po uwzględnieniu stanu zużycia technicznego budynku, obowiązujących warunków bezpieczeństwa pożarowego, nieuzasadnionych ekonomicznie kosztów remontu i modernizacji budynku, uszkodzeń konstrukcji budynku wskazano celową rozbiórkę przedmiotowego obiektu budowlanego z zachowaniem wymogów w zakresie Rozporządzenia Ministra Infrastruktury z dnia 6 lutego 2003r. w sprawie bezpieczeństwa i higieny pracy podczas wykonywania robót budowlanych.

## 11. INWENTARYZACJA:

### 11.1. CHARAKTERYSTYKA BUDYNKU GOSPODARCZEGO nr „A”:

Przedmiotem charakterystyki jest budynek gospodarczy wolnostojący z poddaszem w formie strychu. Obiekt budowlany przeznaczony do rozbiórki wybudowany w XX wieku. Od kilkunastu lat wyłączony z użytkowania ze względu na stan techniczny. Budynek wybudowany w systemie gospodarczym przy zastosowaniu dostępnych materiałów budowlanych. Ze względu na wysokość budynek gospodarczy zaliczany do grupy niskich (N).

Posadowienie budynku na fundamentach kamiennych i betonowych w postaci łąw fundamentowych. Ściana frontowa i tylna murowane z cegły ceramicznej pełnej na zaprawie cementowo-wapiennej i glinianej, ściany szczytowe konstrukcji muru pruskiego. Strop budynku konstrukcji drewnianej. Wejście na poddasze schodami drewnianymi o układzie prostym, jednobiegowe. Dach dwuspadowy konstrukcji drewnianej, kryty płytami azbestowymi. Stolarka drzwiowa konstrukcji drewnianej na zawiasach stalowych, drzwi dwu i jednoskrzydłowe. Okna metalowe z szybą szklaną. Posadzki betonowe i ceglane. W pomieszczeniu gospodarczym nr 1.2 kanał samochodowy zabudowany. Budynek nie jest wyposażony w instalacje wewnętrzne użytkowe. Pozostałości po instalacji elektrycznej. Brak orynnowania dachu.

BUDYNEK GOSPODARCZY nr „A”





## **11.2. CHARAKTERYSTYKA BUDYNKU GOSPODARCZEGO nr „B”:**

Przedmiotem charakterystyki jest budynek gospodarczy wolnostojący z poddaszem w formie strychu. Obiekt budowlany przeznaczony do rozbiórki wybudowany w XX wieku. Od kilkunastu lat wyłączony z użytkowania ze względu na stan techniczny. Budynek wybudowany w systemie gospodarczym przy zastosowaniu dostępnych materiałów budowlanych. Ze względu na wysokość budynek gospodarczy zaliczany do grupy niskich (N).

Posadowienie budynku na fundamentach kamiennych i betonowych w postaci łąw fundamentowych. Ściany z cegły ceramicznej pełnej na zaprawie cementowo-wapiennej i glinianej. Strop budynku technologii stropu Kleina. Wejście na poddasze schodami drewnianymi o układzie prostym, jednobiegowe. Dach dwuspadowy konstrukcji drewnianej, kryty płytami azbestowymi. Stolarka drzwiowa konstrukcji drewnianej na zawiasach stalowych, drzwi dwu i jednoskrzydłowe. Okna metalowe z szybą szklaną. Posadzki betonowe i ceglane. Komin z cegły ceramicznej pełnej. Na dachu wykusze drewniane z drzwiami jednoskrzydłowymi drewnianymi. Budynek nie jest wyposażony w instalacje wewnętrzne użytkowe. Obiekt podłączony kablem przyłącza napowietrznego elektrycznego. Brak orynnowania dachu.

BUDYNEK GOSPODARCZY nr „B”





### **11.3. CHARAKTERYSTYKA BUDYNKU GOSPODARCZEGO nr „C”:**

Przedmiotem charakterystyki jest budynek gospodarczy wolnostojący z poddaszem w formie strychu. Obiekt budowlany przeznaczony do rozbiórki wybudowany w XX wieku. Od kilkunastu lat wyłączony z użytkowania ze względu na stan techniczny. Budynek wybudowany w systemie gospodarczym przy zastosowaniu dostępnych materiałów budowlanych. Ze względu na wysokość budynek gospodarczy zaliczany do grupy niskich (N).

Posadowienie budynku na fundamentach kamiennych i betonowych w postaci łąw fundamentowych. Ściany z cegły ceramicznej pełnej na zaprawie cementowo-wapiennej i glinianej do wysokości 1m. Strop budynku technologii drewnianej w formie stropodachu. Wejście na poddasze schodami drewnianymi o układzie prostym, jednobiegowe. Dach dwuspadowy konstrukcji drewnianej, kryty papą na pełnym deskowaniu. Stolarka drzwiowa konstrukcji drewnianej na zawiasach stalowych, drzwi dwu i jednoskrzydłowe. Posadzki utwardzone gruntowe. Budynek nie jest wyposażony w instalacje wewnętrzne użytkowe. Na dachu budynku pozostałości instalacji ogromowej. Brak orynnowania dachu.

BUDYNEK GOSPODARCZY nr „C”



### **11.4. CHARAKTERYSTYKA PIWNICY nr „D”:**

Przedmiotem charakterystyki jest pozostałość po budynku w postaci piwnicy. Ściany i strop piwnicy ceglany stropu Kleina, przysypany częściowo gruntem. Część piwnicy bez dostępu prawdopodobnie zasypana gruntem. Wejście do piwnicy bez stolarki. Wysokość piwnica do 1m na poziome wejścia do budynku gospodarczego nr „A”.



BUDYNEK GOSPODARCZY nr „C”



#### 11.5. CHARAKTERYSTYKA ZBIORNIKA NAZIEMNEGO nr „E”:

Przedmiotem opracowania jest betonowy zbiornik naziemny w postaci 4 ścian na wysokości ok 1m na poziomem przyległego terenu z otworem wejściowym na 1 stronie. Obiekt nie posiada zadaszenia i nie jest zamknięty od góry.

BUDYNEK GOSPODARCZY nr „C”



## 11.6. CHARAKTERYSTYKA OGRODZENIA nr „F”:

Przedmiotem opracowania jest ogrodzenie terenu działki. Trasa ogrodzenia między krawędziami ścian budynku. Teren ogrodzony zgodnie z częścią graficzną na mapie zasadniczej. Ogrodzenie z siatki stalowej na słupach betonowych, bramy wjazdowe i furtki z profilowanego ogrodzenia z kątownik stalowych, blachy i prętów.

## 12. PARAMETRY TECHNICZNE OBIEKTÓW BUDOWLANYCH:

BUDYNEK GOSPODARCZY nr „A”	
Nazwa:	Wartość:
Powierzchnia zabudowy [m <sup>2</sup> ]	122,20
Wysokość [m] (od poziomu 0,00)	7,95
Powierzchnia użytkowa [m <sup>2</sup> ]	100,90

BUDYNEK GOSPODARCZY nr „B”	
Nazwa:	Wartość:
Powierzchnia zabudowy [m <sup>2</sup> ]	170,80
Wysokość [m] (od poziomu 0,00)	7,20
Powierzchnia użytkowa [m <sup>2</sup> ]	140,4

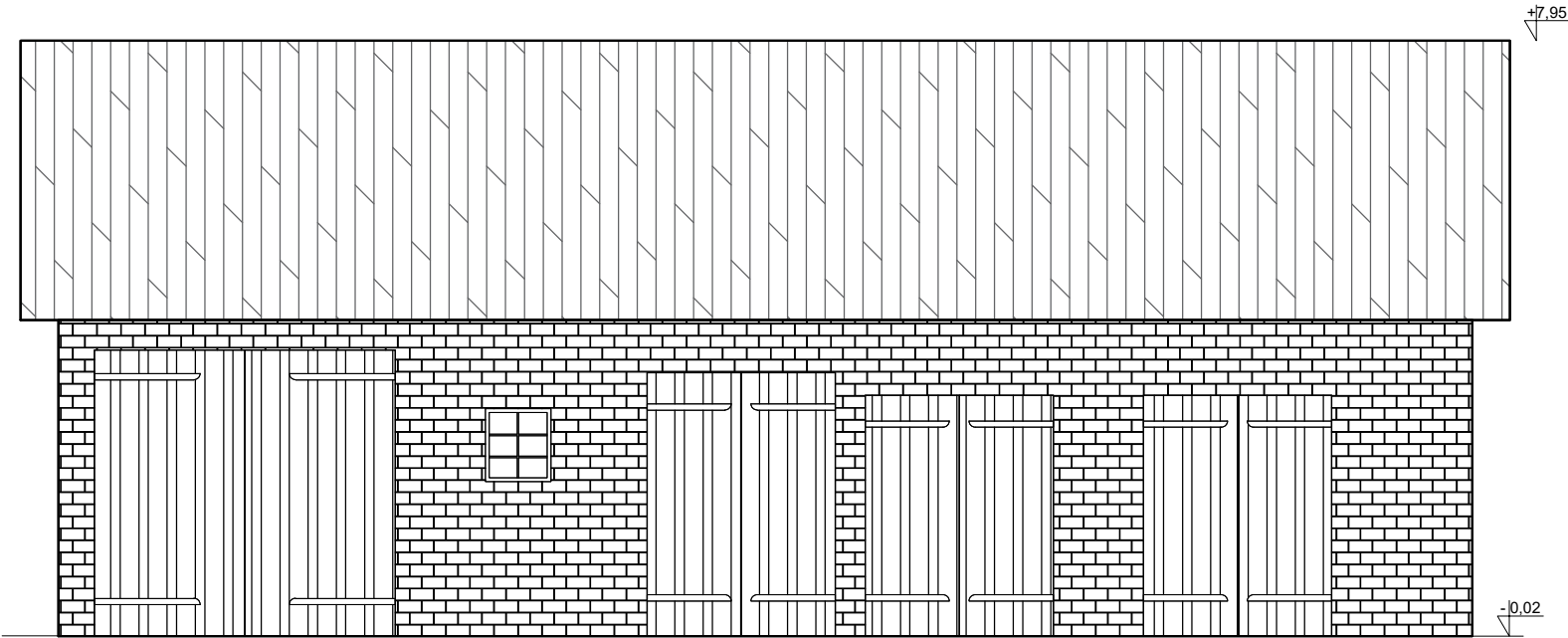
BUDYNEK GOSPODARCZY nr „C”	
Nazwa:	Wartość:
Powierzchnia zabudowy [m <sup>2</sup> ]	98,40
Wysokość [m] (od poziomu 0,00)	4,10
Powierzchnia użytkowa [m <sup>2</sup> ]	89,6

PIWNICA nr „D”	
Nazwa:	Wartość:
Powierzchnia zabudowy [m <sup>2</sup> ]	278,90
Wysokość [m] (od poziomu 0,00)	2,5
Powierzchnia użytkowa [m <sup>2</sup> ]	200

ZBIORNIK NAZIEMNY nr „E”	
Nazwa:	Wartość:
Powierzchnia zabudowy [m <sup>2</sup> ]	7,60
Wysokość [m] (od poziomu 0,00)	1,30
Powierzchnia użytkowa [m <sup>2</sup> ]	6,10


BUDYNEK GOSPODARCZY "A"

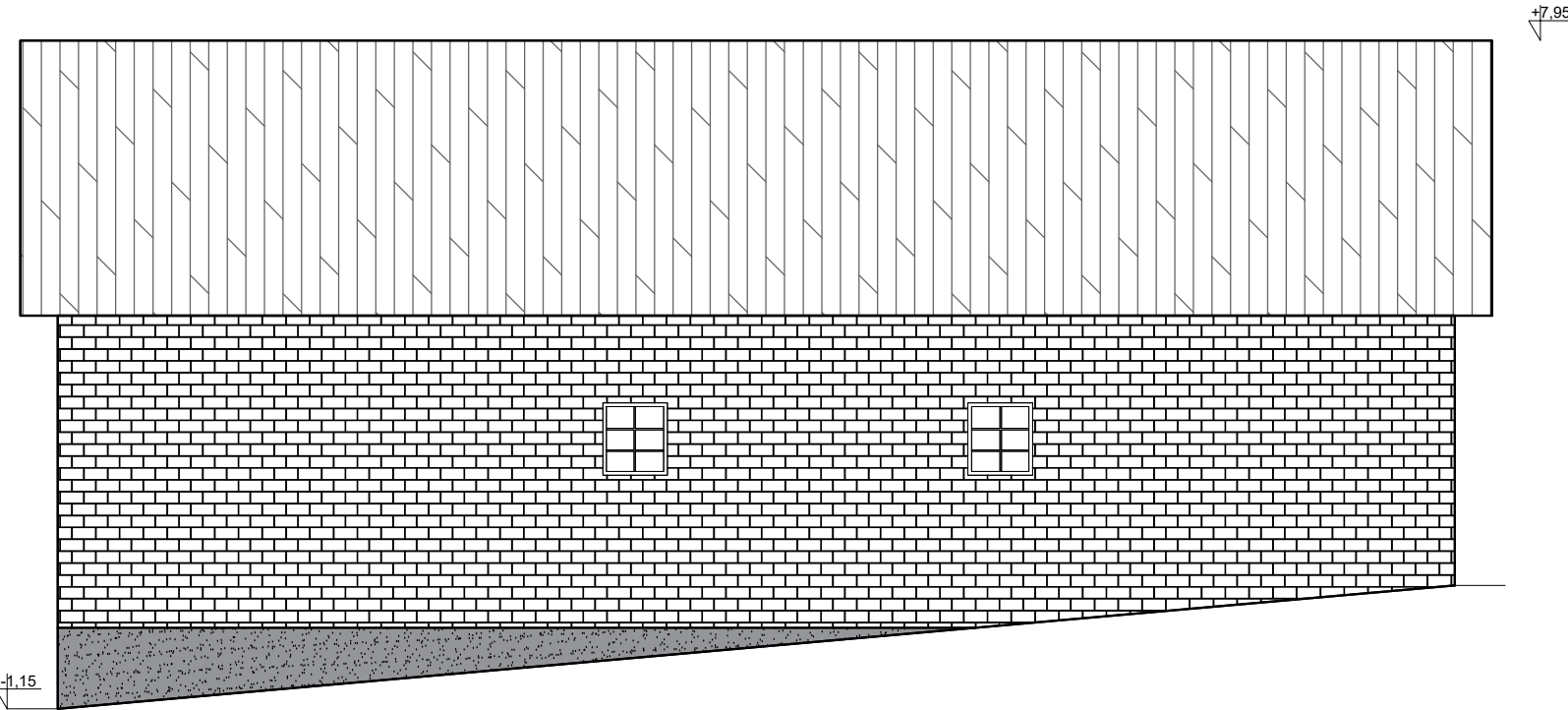
ELEWACJA ZACHODNIA



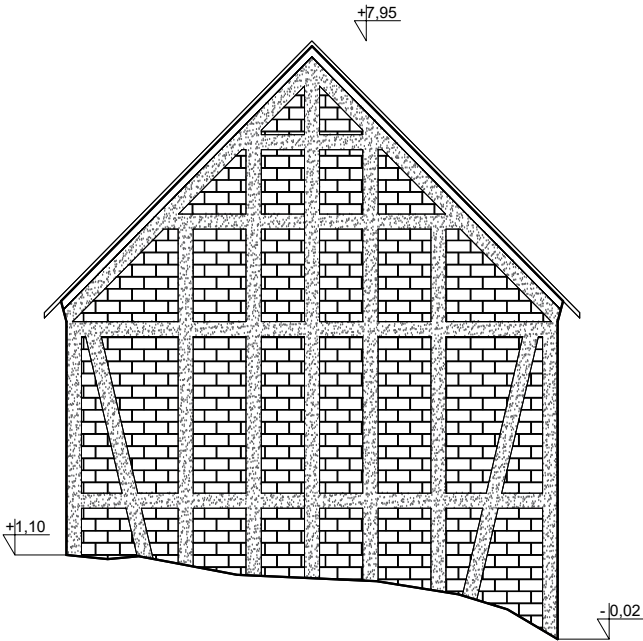
LEGENDA Budynek gospodarczy nr "A":

- Fundamenty z kamienia i betonu.
- Wrota i drzwi drewniane dwuskrzydłowe na zawiasach stalowych.
- Ściany z cegły pełnej na zaprawie cementowo wapiennej i glinianej.
- Ściany szczytowe konstrukcji muru pruskiego.
- Okna metalowe z szybą szklaną.
- Dach pokryty płytami azbestowymi.
- Konstrukcja dachu drewniana.
- Posadzki betonowe i ceglane.

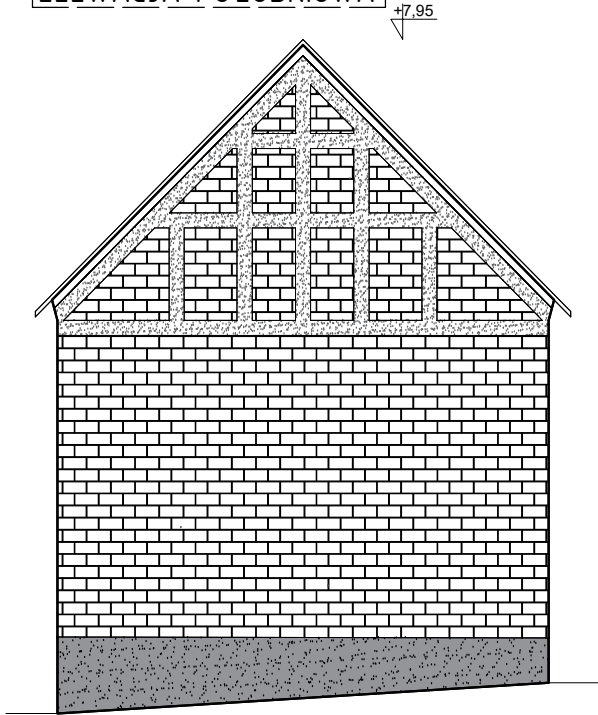
ELEWACJA WSCHODNIA



ELEWACJA PÓŁNOCNA



ELEWACJA POŁUDNIOWA



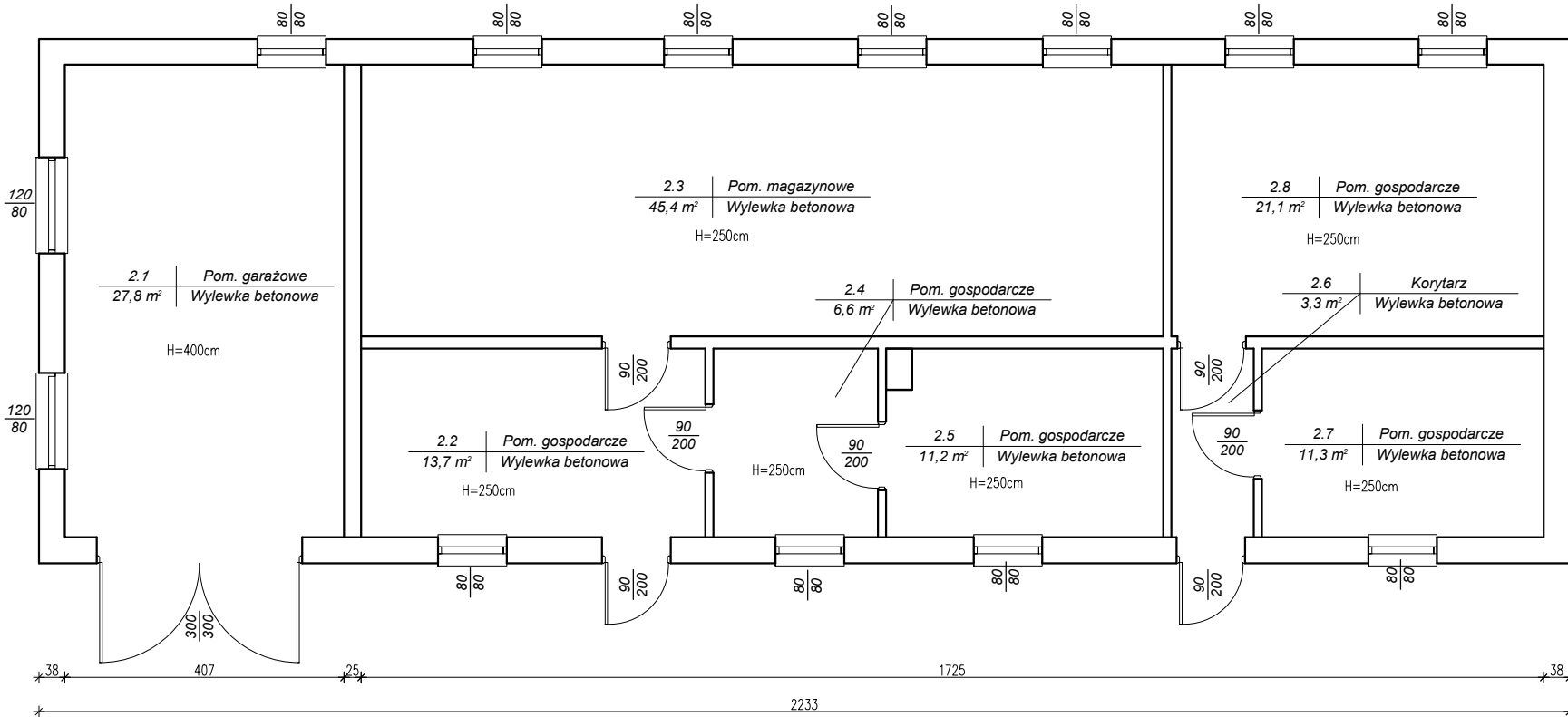
PROJEKT ROZBIÓRKI					ELEWACJE BUDYNEK GOSPODARCZY "A"
NUMER RYSUNKU:	R01	DATA: 14.04.2023	SKALA: 1:100	NAZWA RYSUNKU:	
OBIEKT/ INWESTYCJA:	ROZBIÓRKA TRZECH BUDYNKÓW GOSPODARCZYCH WRAZ Z ROZBIÓKĄ PIWNIC, ROZBIÓRKĄ ZBIORNIKA NAZIEMNEGO ŻELBETOWEGO ORAZ ROZBIÓRKĄ OGRODZENIA				
ADRES INWESTYCJI:	KĄPIE, OBÓRZNIA 41904_5.0009, JEDN. ŁABISZYN				NR DZIAŁKI: 3238/5, 290
INWESTOR:	NADLEŚNICTWO SZUBIN, Szubin Wieś 52, 89-200 Szubin				
BRANŻA:	ARCHITEKTONICZO-KONSTRUKCYJNA				

PROJEKT ROZBÓRKI					
NUMER RYSUNKU:	R02	DATA: 14.04.2023	SKALA: 1:100	NAZWA RYSUNKU:	RZUT PRZYZIEMIA BUDYNKU GOSP. NR "A"
OBIEKT/ INWESTYCJA:	<b>ROZBIÓRKA TRZECZ BUDYNKÓW GOSPODARCZYCH WRAZ Z ROZBIÓKĄ PIWNIC, ROZBIÓRKĄ ZBIORNIKA NAZIEMNEGO ŹELBETOWEGO ORAZ ROZBIÓRKĄ OGRODZENIA</b>				
ADRES INWESTYCJI:	KĄPIE, OBÓRZNIA 41904_5.0009, JEDN. ŁABISZYN				NR DZIAŁKI: 3238/5, 290
INWESTOR:	NADLEŚNICTWO SZUBIN, Szubin Wieś 52, 89-200 Szubin				
BRANŻA:	ARCHITEKTONICZO-KONSTRUKCYJNA				

BUDYNEK GOSPODARCZO-GARAŻOWY nr B

2.1	Pomieszczenie garażowe	27,8m <sup>2</sup>
2.2	Pomieszczenie gospodarcze	13,7m <sup>2</sup>
2.3	Pomieszczenie magazynowe	45,4m <sup>2</sup>
2.4	Pomieszczenie gospodarcze	6,6m <sup>2</sup>
2.5	Pomieszczenie gospodarcze	11,2m <sup>2</sup>
2.6	Korytarz	3,3m <sup>2</sup>
2.7	Pomieszczenie gospodarcze	21,1m <sup>2</sup>
2.8	Pomieszczenie gospodarcze	11,3m <sup>2</sup>
Razem:		140,4m <sup>2</sup>

BUDYNEK GOSPODARCZY "B"



BUDYNEK GOSPODARCZY "B"

LEGENDA Budynek gospodarczy "B":

Fundamenty z kamienia i betonu.  
Wrota i drzwi drewniane dwuskrzydłowe na zawiasach stalowych.  
Ściany z cegły pełnej na zaprawie cementowo wapiennej i glinianej.  
Okna metalowe z szybą szklaną.  
Dach pokryty płytami azbestowymi.  
Konstrukcja dachu drewniana.

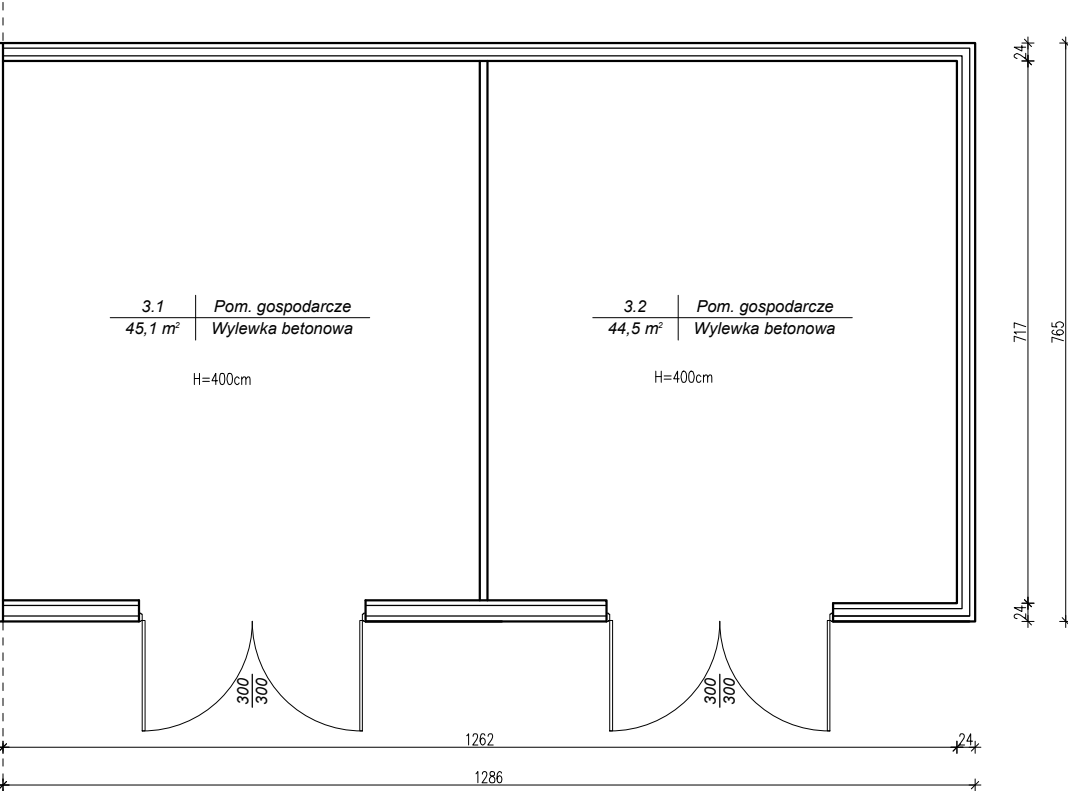
LEGENDA Budynek gospodarczy "C":

Fundamenty z kamienia i betonu.  
Wrota i drzwi drewniane dwuskrzydłowe na zawiasach stalowych.  
Dach pokryty papą na deskowaniu.  
Konstrukcja dachu drewniana.  
Posadzki betonowe i ceglane.  
Ściana h=1m z cegły pełnej  
powyżej ściana szkieletowa drewniana z poszyciem 1 warstwy deskowania.

BUDYNEK GOSPODARCZY nr C

3.1	Pomieszczenie gospodarcze	45,1m <sup>2</sup>
3.2	Pomieszczenie gospodarcze	44,5m <sup>2</sup>
Razem:		89,6m <sup>2</sup>

BUDYNEK GOSPODARCZY nr "C"

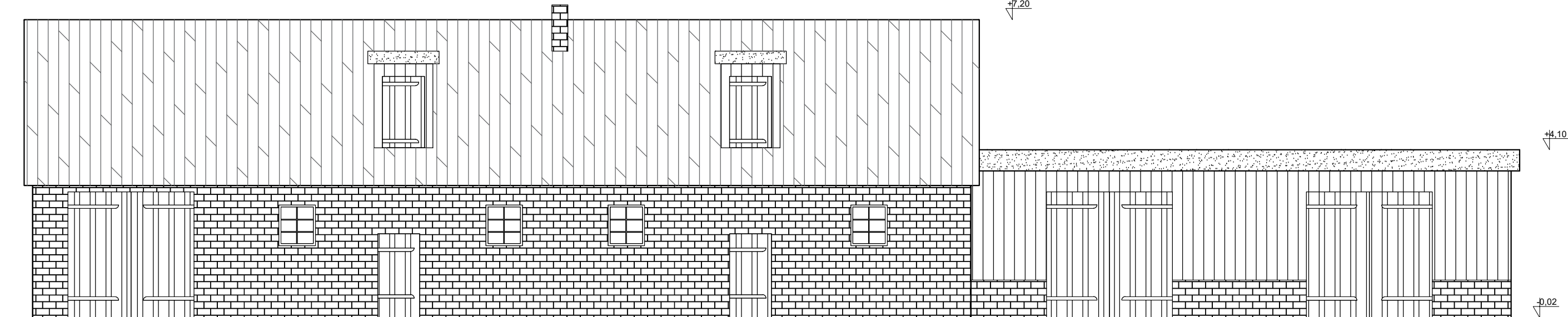


BUDYNEK GOSPODARCZY nr "C"

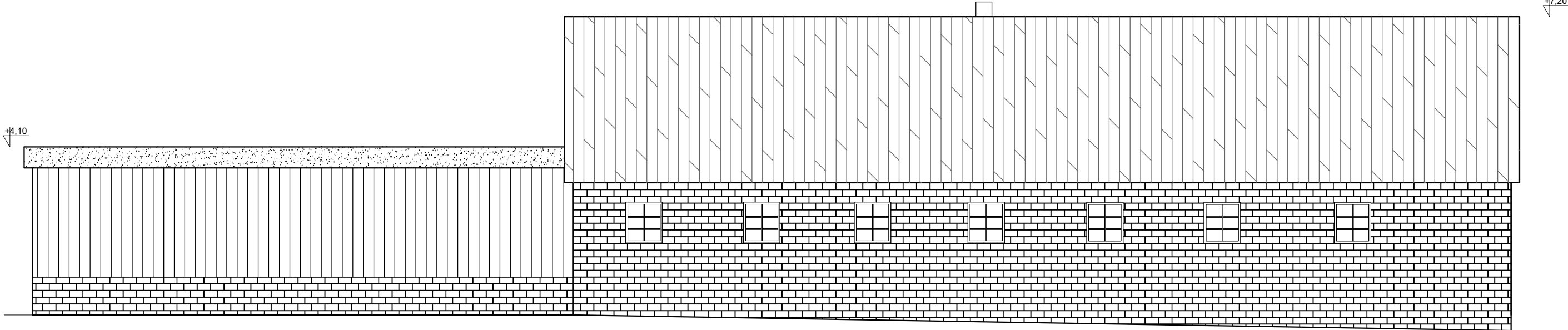
PROJEKT ROZBIÓRKI					
NUMER RYSUNKU:	R04	DATA: 14.04.2023	SKALA: 1:100	NAZWA RYSUNKU:	RZUT PRZYZIEMIA BUDYNKU GOSP. B i C
OBIEKT/ INWESTYCJA:	ROZBIÓRKA TRZECZ BUDYNKÓW GOSPODARCZYCH WRAZ Z ROZBIÓKĄ PIWNIC, ROZBIÓRKĄ ZBIORNIKA NAZIEMNEGO ŻELBETOWEGO ORAZ ROZBIÓRKĄ OGRODZENIA				
ADRES INWESTYCJI:	KĄPIE, OBÓRZNIA 41904_5.0009, JEDN. ŁABISZYN				NR DZIAŁKI: 3238/5, 290
INWESTOR:	NADLEŚNICTWO SZUBIN, Szubin Wieś 52, 89-200 Szubin				
BRANŻA:	ARCHITEKTONICZO-KONSTRUKCYJNA				



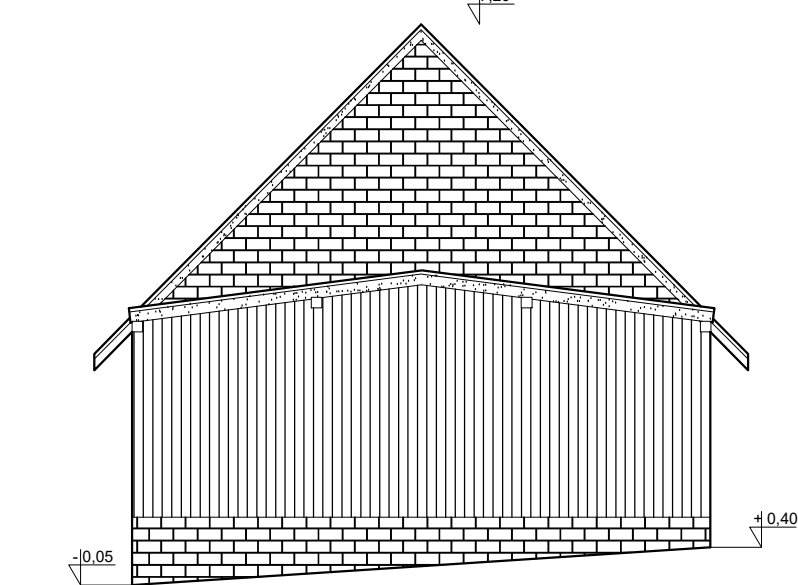
ELEWACJA WSCHODNIA



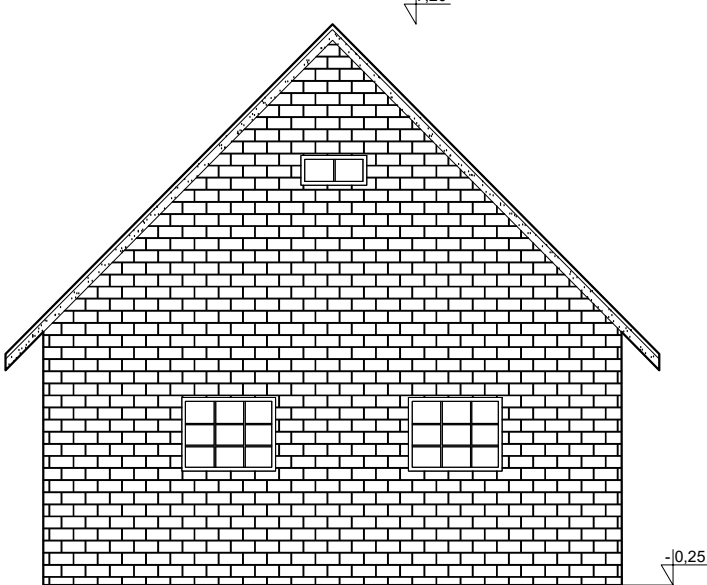
ELEWACJA ZACHODNIA



ELEWACJA PÓŁNOCNA



ELEWACJA POŁUDNIOWA



**LEGENDA Budynek gospodarczy "B":**  
Fundamenty z kamienia i betonu.  
Wrota i drzwi drewniane dwuskrzydłowe na zawiasach stalowych.  
Ściany z cegły pełnej na zaprawie cementowo wapiennej i glinianej.  
Okna metalowe z szybą szklaną.  
Dach pokryty płytami azbestowymi.  
Konstrukcja dachu drewniana.

**LEGENDA Budynek gospodarczy "C":**  
Fundamenty z kamienia i betonu.  
Wrota i drzwi drewniane dwuskrzydłowe na zawiasach stalowych.  
Dach pokryty papą na deskowaniu.  
Konstrukcja dachu drewniana.  
Posadzki betonowe i ceglane.  
Ściana h=1m z cegły pełnej  
powyżej ściana szkieletowa drewniana z poszyciem 1 warstwy deskowania.

PROJEKT ROZBIÓRKI					ELEWACJE BUDYNKU GOSPODARCZEGO B i C
NUMER RYSUNKU:	R03	DATA: 14.04.2023	SKALA: 1:100	NAZWA RYSUNKU:	
OBIEKT/ INWESTYCJA:	ROZBIÓRKA TRZECH BUDYNKÓW GOSPODARCZYCH WRAZ Z ROZBIÓRKĄ PIWNIC, ROZBIÓRKĄ ZBIORNIKA NAZIEMNEGO ŻELBETOWEGO ORAZ ROZBIÓRKĄ OGRODZENIA				
ADRES INWESTYCJI:	KĄPIE, OBÓRZNIA 41904_5.0009, JEDN. ŁABISZYN				NR DZIAŁKI: 3238/5, 290
INWESTOR:	NADLEŚNICTWO SZUBIN, Szubin Wieś 52, 89-200 Szubin				
BRANŻA:	ARCHITEKTONICZO-KONSTRUKCYJNA				

# **PROJEKT ROZBIÓRKI**

## **CZĘŚĆ OPISOWA**

### **13. ZAKRES I SPOSÓB PROWADZENIA ROBÓT ROZBIÓRKOWYCH :**

#### **13.0 OGÓLNA KOLEJNOŚĆ ROBÓT ROZBIÓRKOWYCH:**

- 1) Zagospodarowanie placu rozbiórki
- 2) Prace przygotowawcze
- 3) Rozbiórka elementów konstrukcyjnych
- 4) Roboty końcowe i porządkowe

#### **13.1 BUDYNEK GOSPODARCZY nr „A”:**

Przedmiotem opracowania jest rozbiórka budynku gospodarczego oznaczonych nr „A” zlokalizowanego na terenie działki nr ewid. 3238/5 położonej w miejscowości Kąpie, obręb ewidencyjny Obórznia, gmina Łabiszyn, powiat żniński.

Zakres robót obejmuje całkowitą rozbiórkę obiektu w etapach :

etap I – demontaż pozostałych instalacji wewnętrznych w budynku,

etap II – demontaż stolarki, wykucie ościeżnic okiennych i drzwiowych,

etap III - rozbiórka pokrycia dachowego z płyt azbestowych przy zachowaniu szczególnej ostrożności, rozbiórka konstrukcji dachu budynku do poziomu stropu,

etap IV - rozbiórka stropu nad parterem oraz schodów na strych,

etap V - rozbiórka ścian szczytowych z muru pruskiego oraz ścian z cegły pełnej frontowej i tylnej, ścian działowych,

etap VI - rozbiórka posadzki, ścian fundamentowych, fundamentów budynku.

Zachować szczególną ostrożność przy robotach rozbiórkowych przy istniejącym obiekcie budowlanym piwnicy, Możliwość zawalenia się stropodachu piwnicy przy nasileniu dodatkowych obciążeń związanych z rozbiórką. Należy uważać na roboty związane z rozbiórką przy drodze gminnej, działce nr ewid. 290. Przy uzgodnieniu zajęcia pasa drogowego na czas rozbiórki.

#### **13.2 BUDYNEK GOSPODARCZY nr „B”:**

Przedmiotem opracowania jest rozbiórka budynku gospodarczego oznaczonych nr „B” zlokalizowanego na terenie działki nr ewid. 3238/5 i 290 położonych w miejscowości Kąpie, obręb ewidencyjny Obórznia, gmina Łabiszyn, powiat żniński.

Zakres robót obejmuje całkowitą rozbiórkę obiektu w etapach :

etap I – demontaż pozostałych instalacji wewnętrznych przy całkowitym odłączeniu od przyłącza napowietrznego elektrycznego,

etap II – demontaż stolarki, wykucie ościeżnic okiennych i drzwiowych,

etap III - rozbiórka pokrycia dachowego z płyt azbestowych przy zachowaniu szczególnej ostrożności, rozbiórka konstrukcji dachu budynku do poziomu stropu, rozbiórka komina z cegły pełnej, rozbiórka wykusza dachowego,

etap IV - rozbiórka stropu nad parterem oraz schodów na strych,

etap V - rozbiórka ścian z cegły pełnej oraz ścian działowych,

etap VI - rozbiórka posadzki, ścian fundamentowych, fundamentów.



Zachować szczególną ostrożność przy robotach rozbiórkowych przy istniejącym budynku gospodarczym nr „C”, Należy uważać na roboty związane z rozbiórką przy drodze gminnej, działce nr ewid. 290. Część budynku zlokalizowana na działce nr ewid. 290. Należy wykonać rozbiórkę tylko części usytuowanej na drodze gminnej. Teren po rozbiórce wchodzący w pas drogowy należy wykonać zgodnie z zaleceniami Zarządcy Drogi. Przy uzgodnieniu zajęcia pasa drogowego na czas rozbiórki.

### **13.3 BUDYNEK GOSPODARCZY nr „C”:**

Przedmiotem opracowania jest rozbiórka budynku gospodarczego oznaczonych nr „C” zlokalizowanego na terenie działki nr ewid. 3238/5 położonej w miejscowości Kąpie, obręb ewidencyjny Obórznia, gmina Łabiszyn, powiat żniński.

Zakres robót obejmuje całkowitą rozbiórkę obiektu w etapach :

- etap I – demontaż pozostałych instalacji wewnętrznych przy całkowitym odłączeniu od przyłącza napowietrznego elektrycznego budynku gospodarczego nr „B”, demontaż instalacji odgromowej,
- etap II – demontaż stolarki, wykucie ościeżnic drzwiowych,
- etap III - rozbiórka pokrycia dachowego z papy i deskowania przy zachowaniu szczególnej ostrożności, rozbiórka konstrukcji stropodachu budynku, demontaż obróbek blacharskich,
- etap IV - rozbiórka ściany szkieletowej drewnianej posadowionej na ścianie murowanej z cegły,
- etap V - rozbiórka ścian z cegły pełnej,
- etap VI - rozbiórka posadzki, ścian fundamentowych, fundamentów budynku.

Zachować szczególną ostrożność przy robotach rozbiórkowych przy istniejącym budynku gospodarczym nr „B”,

### **13.4 PIWNICA nr „D”:**

Przedmiotem opracowania jest rozbiórka piwnicy oznaczonej nr „D” zlokalizowanej na terenie działki nr ewid. 3238/5 położonej w miejscowości Kąpie, obręb ewidencyjny Obórznia, gmina Łabiszyn, powiat żniński.

Zakres robót obejmuje całkowitą rozbiórkę obiektu w etapach :

- etap I – demontaż pozostałych instalacji wewnętrznych,
- etap II – wykarczowanie zieleni wysokiej w postaci krzaków i drzew na stropodachu,
- etap III - rozbiórka stropodachu z cegły ceramicznej,
- etap IV - rozbiórka ściany z cegły ceramicznej,
- etap V - rozbiórka posadzki i fundamentów obiektu.

Zachować szczególną ostrożność przy robotach rozbiórkowych przy istniejącym budynku gospodarczym nr „A”. Piwnica przylega do działki o nr ewid. 287, należy zachować szczególną ostrożność przy rozbiórce ścian piwnicy od strony sąsiedniej działki. Część piwnicy prawdopodobnie zasypana, należy usunąć zachowane ściany piwnicy. Od strony działki nr ewid. w porozumieniu z Inwestorem i Kierownikiem robót zachować ścianę przylegającą do granicy.

### **13.5 ZBIORNIK NAZIEMNY nr „E”:**

Przedmiotem opracowania jest rozbiórka naziemnego zbiornika oznaczonego nr „E” zlokalizowanego na terenie działki nr ewid. 3238/5 położonej w miejscowości Kąpie, obręb ewidencyjny Obórznia, gmina Łabiszyn, powiat żniński.

Zakres robót obejmuje całkowitą rozbiórkę obiektu w etapach :

- etap I – rozbiórka ścian z betonu i cegły,
- etap II - rozbiórka posadzki i fundamentów obiektu.

### **13.6 OGRODZENIE nr „F”:**

Przedmiotem opracowania jest rozbiórka ogrodzenia oznaczonego nr „E” zlokalizowanego na terenie działki nr ewid. 3238/5 położonej w miejscowości Kąpie, obręb ewidencyjny Obórznia, gmina Łabiszyn, powiat żniński.

Zakres robót obejmuje całkowitą rozbiórkę obiektu w etapach :

etap I – wykarczowanie wrosniętych w ogrodzenie krzaków i drzew,

etap II – demontaż furtek i bram z przęseł stalowych,

etap III - demontaż siatki stalowej ogrodzeniowej oraz przęseł stalowych,

etap IV – rozbiórka słupów żelbetowych oraz metalowych w bramach,

## **14. TECHNOLOGIA PRAC ROZBIÓRKOWYCH:**

### **14.1 TECHNOLOGIA ROBÓT ROZBIÓRKOWYCH:**

Prace rozbiórkowe mogą być prowadzone przez osobę lub pod nadzorem osoby posiadającej odpowiednie kwalifikacje zawodowe. Przy prowadzeniu prac rozbiórkowych i wyburzeniowych należy przestrzegać wszystkich obowiązujących przepisów bezpieczeństwa i higieny pracy i bezwzględnie stosować wszystkie przewidziane przy tych robotach urządzenia zabezpieczające i ochronne. Pracownicy powinni być zaopatrzeni w komplet potrzebnych narzędzi oraz odzież roboczą, hełmy.

Robót rozbiórkowych na zewnątrz budynku nie należy prowadzić w czasie opadów atmosferycznych i silnego wiatru. Wszystkie przejścia i przejazdy znajdujące się w zasięgu robót rozbiórkowych muszą być w sposób odpowiedni zabezpieczone, a drogi, obejścia i odjazdy wyraźnie oznakowane. Robotnicy pracujący na wysokości 4 m i powyżej powinni być zabezpieczeni pasami ochronnymi lub linami umocowanymi do trwałych elementów budynku.

Elementy stalowe, instalacje, części wyposażenia oraz inne elementy nie podlegające rozdrobieniu należy pociąć na drobne części na poziomie ich wbudowania i przetransportować na teren składowania.

Przy ręcznych robotach rozbiórkę prowadzić sukcesywnie zaczynając od najwyższego poziomu, stosując następujące zasady:

- rozbiórkę prowadzić tylko na jednym poziomie (zaczynając od góry);
- rozbiórki ścian prowadzić sukcesywnie pasmami o szerokości 50 cm idąc od góry, w przypadku murów z elementów drobnowymiarowych nie wycinać fragmentów murów;
  - nie podcinać murów i nie obalać ścian.

W trakcie prowadzonych robót materiały sukcesywnie usuwać poza budynek. Gruz nie może zalegać na stropach.

### **14.2 ROZBIÓRKA DACHU:**

Rozbiórkę dachu rozpocząć od elementów nad jej powierzchnią takich, jak kominy itp. Rozbiórkę kominów prowadzić od góry, odspajając pojedyncze cegły. Korzystać z lekkich rusztowań. Rozbiórka poprzez przewrócenie jest niedopuszczalna. Po usunięciu pokrycia rozpoczyna się rozbiórkę konstrukcji dachu. Najpierw rozbiera się deskowanie, przy czym nie należy zdejmować wszystkich desek kolejno, lecz zostawiając co 1,2 – 1,5 m po 2-3 deski dla zapewnienia sztywności krokwi w kierunku podłużnym budynku. Następnie rozbiera się konstrukcję więźby dachowej. Przed przystąpieniem do rozbiórki konstrukcji więźby dachowej konieczne jest szczegółowe zbadanie jej stanu. Elementy zagrożone wzmacnia się łątami, dopiero wtedy można przystąpić do właściwej rozbiórki. Wszystkie elementy drewniane konstrukcji dachu opuszczać na dół przy pomocy dźwigu lub wyciągu. W czasie rozbiórki dachu, na niższych kondygnacjach nie mogą znajdować się ludzie. Rozbiórkę dachu wykonuje brygada składająca się z cieśli, dekarzy i robotników transportowych.

### **14.3 ROZBIÓRKA ŚCIAN:**

Rozbiórki ścian wykonać ręcznie lub przy użyciu elektronarzędzi typu lekkiego, a ściany parteru można rozbierać mechanicznie lub przy użyciu elektronarzędzi typu lekkiego zawsze zachowując szczególną ostrożność.

Rozbiórkę prowadzić zdejmując kolejne warstwy cegieł w polach zapewniających stateczność rozbieranych fragmentów. Rozbiórki ścian prowadzić sukcesywnie pasmami o szerokości 50 cm idąc od góry, nie wycinać fragmentów murów. Nie podcinać murów i nie obalać ścian na stropy. Nie można wykonywać rozbiórki materiałami wybuchowymi lub poprzez zwalenie murów linami. Ewentualne użycie rynien zsypowych przy demontażu ścian szczytowych: powinny być ustawione nad kontenerem lub przyczepą samochodową ograniczając w ten sposób zakurzenie otoczenia i zabezpieczając teren przed odpryskami gruzu. Pył przed zrzuceniem należy spryskać wodą. Następnie gruz wywieźć na wysypisko. okulary i rękawice ochronne.

### **14.4 ROZBIÓRKA STROPU:**

Ze względu na trudność i duże niebezpieczeństwo rozbiórki stropów rozpoczynać należy od dokładnego zbadania rodzaju i stanu stropu, gdyż mógł on ulec znacznej zmianie od czasu sporządzenia dokumentacji. Strop należy rozbierać po rozbiórce ścian do poziomu podłogi na stropie. Prace prowadzić w jednym kierunku zostawiając deski do transportu rozebranych elementów stropu. W pierwszej kolejności należy rozebrać warstwy wykończeniowe. Następnie przystąpić do rozbiórki ceglanego stropu Kleina i stropu drewnianego. W czasie demontażu konstrukcji stropu, na niższej kondygnacji nie mogą znajdować się ludzie. Gruz nie może zalegać na stropie.

### **14.5 ROZBIÓRKA ŚCIAN FUNDAMENTOWYCH:**

Ściany fundamentowe należy odkopać, następnie rozebrać ręcznie lub mechanicznie przy zachowaniu szczególnej ostrożności. Uzyskany gruz załadować i wywieźć. Teren po rozbiórce należy zasypać piaskiem i żwirem, a ostatnią warstwę grubości 20-30 cm należy zasypać gruntem rodzimym.

### **14.6 ROBOTY KOŃCOWE I PORZĄDKOWE:**

Po zakończeniu rozbiórek przeprowadzić roboty porządkowe. Wszystkie zagłębienia terenu powstałe po usunięciu elementów budynku znajdujących się poniżej poziomu terenu należy wypełnić żwirem warstwami o grubości dostosowanej do przyjętej metody zagęszczania gruntu. Ostatnie 30 cm wypełnić gruntem rodzimym i zagęścić. Teren po wykonanej rozbiórce uporządkować.

### **14.7 ZAGOSPODAROWANIE PLACU ROZBIÓRKI:**

W celu uniknięcia dostępu osób trzecich na teren placu rozbiórki należy go w pierwszej kolejności ogrodzić. Ogrodzenie powinno być wykonane zgodnie z zagospodarowaniem placu rozbiórki. Ogrodzenie należy wykonać z desek lub pręseł pełnych (przestawnych) o wysokości 2,50m. Przy przeprowadzaniu prac rozbiórkowych, od strony bramy wjazdowej należy umieścić na ogrodzeniu tablicę informacyjną oraz tablice ostrzegawcze.

Dojazd samochodów i jednostek sprzętowych do robót rozbiórkowych będzie odbywał się po istniejących drogach prowadzących do budynku. Nie przewiduje się budowy dodatkowych dróg i placów utwardzonych.

Zaplecze socjalne, tj. szatnię, umywalnię, jadalnię itp. dla pracowników zatrudnionych przy rozbiórce obiektów należy zorganizować we własnym zakresie w kontenerze. Miejsce ustawienia kontenera należy uzgodnić z Inwestorem.

W pomieszczeniach tych przechowywać należy również narzędzia, sprzęt i materiały podręczne używane przy robotach rozbiórkowych.

## **14.8 WYTYCZNE I ZALECENIA BHP:**

Roboty należy prowadzić zgodnie z przepisami BHP. Podstawowe zasady BHP przy robotach demontażowych i rozbiórkowych:

- teren na którym odbywać się będzie rozbiórka obiektu budowlanego musi być grodzony i oznakowany tablicami ostrzegawczymi,
- obiekt przeznaczony do rozbiórki musi być w sposób trwały odłączony przez Inwestora od sieci elektrycznej i innych instalacji, zgodnie z obowiązującymi w tym zakresie przepisami. Odłączenie sieci i mediów Inwestor powinien potwierdzić w dzienniku budowy,
- przed przystąpieniem do robót demontażowych i rozbiórkowych pracownicy muszą być zapoznani ze sposobem demontażu i bezpiecznym sposobie jego wykonywania,
- w trakcie robót rozbiórkowych usunięcie jednego elementu nie może powodować nieprzewidzianego spadania lub zwalania się innego,
- zabronione jest prowadzenie robót rozbiórkowych, jeżeli zachodzi niebezpieczeństwo obalenia części konstrukcji przez wiatr oraz obalenie przez podkopywanie lub niekontrolowane podcinanie,
- przy obalaniu obiektu sposobami mechanicznymi zatrudnieni pracownicy muszą być usunięci poza strefę niebezpieczną,
- rozbiórka obiektu nie może być prowadzona przy; widoczności mniejszej niż 30m, podczas deszczu, śniegu, gołoledzi, przy wietrze, którego prędkość przekracza się aby roboty rozbiórkowe wykonywane były przy oświetleniu naturalnym (w dzień),
- otwory w pomostach, do których możliwy jest dostęp ludzi muszą być szczelnie zakryte lub ogrodzone barierkami o wys. 1,1m,
- rusztowania, drabiny, pomosty wykonać i użytkować zgodnie z przedmiotowymi normami i instrukcją obsługi. W czasie pracy na wysokości pracownicy muszą być zabezpieczeni przed upadkiem za pomocą szelek bezpieczeństwa i lin asekuracyjnych przyczepionych do stałej konstrukcji. Przy wejściach na rusztowania wywiesić tablice „UWAGA – PRACA NA WYSOKOŚCI”,

### **Zabrania się:**

- równoczesnych robót na dwóch poziomach,
- gromadzenia elementów rozbiórkowych na podestach, schodach itp.,
- przebywania jakichkolwiek ludzi poniżej poziomu wykonywania robót,
- wszelkie elementy zwisające lub pozbawione chwilowo podparcia należy bezzwłocznie usunąć,
- należy zwrócić uwagę, aby w czasie demontażu zachowana była stateczność niedemontowanych jeszcze konstrukcji i elementów,
- zezwala się podnosić elementy demontowane po uzyskaniu pewności, że wszystkie styki i połączenia są prawidłowo rozłączone i odcięte,
- stosowane liny należy każdorazowo sprawdzić przed ponownym użyciem,
- rusztowania po ich ustawieniu oraz po dużych opadach, odwilży i dłuższych przerwach w robotach powinny być sprawdzone i odebrane za potwierdzeniem w dzienniku budowy,
- stanowiska spawalnicze muszą być wyposażone w sprzęt p.poż.,
- zabronione jest urządzenie stanowisk pracy ludzi i maszyn oraz składowisk pod liniami napowietrznymi lub w odległości bliższej od skrajnych przewodów niż: 3m – dla linii NN, 5m – dla linii WN do 15kV, 10m – dla linii WN do 30kV, 15m dla linii WN do 110kV, 30m – dla linii WN ponad 110kV.

- należy przestrzegać stosowania przez pracowników sprzętu ochrony osobistej tj.: rękawic, kasków, okularów spawalniczych i ochronnych, szelek z linkami i amortyzatorami itp.,
- pracownicy mogą być dopuszczeni do pracy na wysokości tylko na podstawie aktualnych badań lekarskich oraz psychotechnicznych,
- miejsce robót powinno być wyposażone w sprzęt przeciwpożarowy i apteczkę pierwszej pomocy, - roboty rozbiórkowe powinny być prowadzone pod stałym nadzorem doświadczonego pracownika, kierownika lub majstra budowy posiadającego stosowne kwalifikacje.

Wykonawca przed przystąpieniem do wykonania robót rozbiórkowych jest obowiązany opracować instrukcję bezpiecznego wykonania i zaznaczyć pracowników w zakresie wykonywanych robót. Teren na którym prowadzone będą roboty rozbiórkowe należy oznakować tablicami ostrzegawczymi. Strefę niebezpieczną należy ogrodzić i oznakować w sposób uniemożliwiający dostęp osobom postronnym. Strefa niebezpieczna w swym najmniejszym wymiarze liniowym od płaszczyzny obiektu budowlanego, nie może wynosić mniej niż 10m. Pracownicy przebywający na stanowiskach pracy, znajdujących się na wysokości, co najmniej 1m od poziomu podłogi lub ziemi, powinni być zabezpieczeni przed upadkiem z wysokości poprzez wykonanie balustrady z deski krawężnicowej o wysokości 0,15m i poręczy ochronnej umieszczonej na wysokości 1,1m. Wolną przestrzeń pomiędzy deską krawężnicową, a poręczą należy wypełnić w sposób zabezpieczający pracowników przed upadkiem z wysokości. Alternatywnym rozwiązaniem jest zabezpieczenie będące w instrukcji użytkowania określonego systemu rusztowań. Rusztowania i ruchome podesty robocze powinny być wykonane zgodnie z dokumentacją producenta albo projektem indywidualnym sporządzonym przez Wykonawcę. Montaż rusztowań, ich eksploatacja i demontaż powinny być wykonane zgodnie z instrukcją producenta albo projektem indywidualnym sporządzonym przez Wykonawcę. Pracownicy zatrudnieni przy montażu i demontażu rusztowań oraz monterzy ruchomych podestów roboczych powinni posiadać stosowne wymagane uprawnienia wraz z dopuszczeniem do pracy na wysokości. Użytkowanie rusztowania jest dopuszczalne po dokonaniu jego odbioru przez kierownika rozbiórki lub uprawnioną osobę. Rusztowania i ruchome podesty robocze powinny być wykorzystywane zgodnie z przeznaczeniem. Pracownicy dokonujący montażu i demontażu rusztowań są obowiązani do stosowania urządzeń zabezpieczających przed upadkiem z wysokości. Prowadzenie robót rozbiórkowych, jeżeli zachodzi możliwość przewrócenia części konstrukcji obiektu przez wiatr, jest zabronione. Roboty należy wstrzymać w przypadku, gdy prędkość wiatru przekracza 10 m/s. W czasie prowadzenia robót rozbiórkowych przebywanie ludzi na niżej położonych kondygnacjach jest zabronione.

## **15. OPIS SPOSOBU ZAPEWNIENIA BEZPIECZEŃSTWA MIENIA:**

Przedmiotowa inwestycja prowadzona będzie na terenie działki Inwestora oraz na terenie działki gminnej poprzez zajęcia pasa drogowego i rozbiórkę budynku wystającego krawędzią ściany na działkę gminną nr ewid. 290, w ograniczonej przestrzeni niezbędnej do realizacji prac. Prace rozbiórkowe prowadzić z zachowaniem należytej ostrożności zwłaszcza w odniesieniu do budynków znajdujących się w otoczeniu przedmiotowego budynku. Należy zachować szczególną ostrożność w stosunku do istniejących obiektów budowlanych. Należy zachować teren prac rozbiórkowych w należyłym porządku z zachowaniem stref hałdowania gruzu oraz traktów komunikacyjnych.

Do budynku doprowadzone były przyłącza: elektroenergetyczne. Ze względu na wyłączenie budynku z użytkowania przyłącza zostały odłączone jednak w budynku „B” należy sprawdzić przed rozpoczęciem rozbiórki czy linia napowietrzna jest odłączona. Przy wykonywaniu robót ziemnych należy zwrócić szczególną uwagę na trasę przyłączy i instalacji.

Poza wskazanym nie występują zbliżenia do innych obiektów budowlanych mogące powodować zagrożenia. Przedmiotowe budynki posiadają niezależną konstrukcję nośną, ale przylegają do siebie. Rozbiórka obiektów objętych

zamierzeniem wpłynie w sposób niekorzystny na obiekty znajdujące się w pobliżu, należy zachować szczególną ostrożność przy rozbiórkach przyległych obiektów budowlanych.

Inwestor zobowiązany jest na podstawie Prawa Budowlanego do powierzenia funkcji kierownika budowy (rozbiórki) osobie z odpowiednim przygotowaniem zawodowym o ile zostanie to uwzględnione w decyzji o pozwoleniu na rozbiórkę. Rozpoczęcie prac należy zgłosić do właściwego PINB na podstawie ostatecznej decyzji o pozwoleniu na budowę.

Wykonawca prac powinien zapewnić pracowników przygotowanych do realizacji przedmiotowego zadania, a także niezbędny sprzęt posiadający wymagane atesty i dopuszczenia.

Wykonawca dokona wycinki krzew i drzew w porozumieniu z Inwestorem, należy ograniczyć wycinki do minimum (np. wrośnięcie drzewa w obiekt, przyleganie do budynków). Przed rozpoczęciem rozbiórki przy uzgodnieniu z właścicielem obiektu zweryfikować czy budynki zostały oczyszczone z zalegających w budynkach przedmiotów.

## **16.INFORMACJE DOTYCZĄCE POSTĘPOWANIA Z ODPADAMI ROROZBIÓRKOWYMI:**

W wyniku przeprowadzenia prac rozbiórkowych powstaną odpady, które podlegały będą utylizacji w sposób zgodny z obowiązującymi przepisami. Wykonawca robót budowlanych zobowiązany jest do przestrzegania wymagań prawnych w odniesieniu do utylizacji odpadów oraz przedstawienia Inwestorowi dokumentów potwierdzających jej dokonanie.

Właściciel obiektu zadecyduje o przeznaczeniu materiałów pochodzących z rozbiórki, takich jak: cegła rozbiórkowa, drewno, stal, a także wskaże miejsce wywózki materiałów po rozbiórkowych.

Posiadacz odpadów powinien postępować z odpadami w sposób zgodny z zasadami gospodarowania odpadami oraz wymogami ochrony środowiska. Materiały z rozbiórki obiektu powinny być segregowane w miejscu ich demontażu, magazynowane selektywnie w przeznaczonych do tego kontenerach i sukcesywnie wywożone do utylizacji.

Zgodnie z Rozporządzeniem Ministra Środowiska w sprawie katalogu odpadów materiały z rozbiórki obiektu należą do grupy 17- odpady z budowy, remontów i demontażu obiektów budowlanych oraz infrastruktury drogowej. W rezultacie robót rozbiórkowych zostaną na placu rozbiórki wytworzone następujące rodzaje odpadów:

- 17.01.01 Gruz betonowy,
- 17.01.02 Gruz ceglany,
- 17.01.80 Usunięte tynki,
- 17.02.01 Drewno,
- 17.02.02 Szkło,
- 17.01.03 Odpady innych materiałów ceramicznych i elementów wyposażenia
- 17.03.80 Odpadowa papa,
- 17.04.07 Mieszanki metali,
- 17.06.05 Materiały budowlane zawierające azbest
- 17.09.04 Zmieszane odpady z demontażu inne niż wymienione wyżej.

Materiały z rozbiórki pokrycia dachowego wykonanego z płyt eternitowych, powinny zostać odebrane przez wyspecjalizowaną firmę zajmującą się składowaniem i utylizacją wyrobów zawierających azbest. Pozostałe materiały powstałe z rozbiórki obiektu są odpadami obojętnymi, nie powodującymi zagrożenia dla środowiska lub dla zdrowia ludzi. Podlegają one składowaniu na wysypisku komunalnym. Żłom metal przekazać do odpowiedniego punktu skupu.

## **16.1 ROZBIÓRKA PŁYT ETERNITOWYCH:**

Naczelną zasadą przy prowadzeniu takich prac jest zapewnienie bezpieczeństwa pracowników i minimalizacja emisji włókien azbestowych do otoczenia poprzez hermetyzację stref pracy i ograniczenie powierzchni, z których może nastąpić emisja pyłów.

Wykonawca prac rozbiórkowych zobowiązany jest do następujących działań:

- pracownicy wykonujący tego typu prace muszą posiadać odpowiednie certyfikaty i szkolenia przy zabezpieczaniu i usuwaniu tych wyrobów,
- opracowania, przed rozpoczęciem prac szczegółowego planu prac w tym: obejmującego zakres niezbędnych zabezpieczeń pracowników oraz środowiska przed narażeniem na szkodliwość emisji azbestu,
- posiadania niezbędnego wyposażenia technicznego i socjalnego zapewniającego wykonanie prac oraz zabezpieczeń pracowników i środowiska przed narażeniem na działanie azbestu,
- zgłoszenia zamiaru przeprowadzenia prac właściwemu organowi nadzoru budowlanego, właściwemu okręgowemu inspektorowi pracy oraz właściwemu państwowemu inspektorowi sanitarnemu w terminie co najmniej 7 dni przed rozpoczęciem prac,- izolowania od otoczenia obszaru prac z zachowaniem odległości nie mniejszej niż 1m, przy zastosowaniu osłon zabezpieczających przenikanie azbestu do środowiska,
- ogrodzenia terenu prac z zachowaniem odległości nie mniejszej niż 1 m, przy zastosowaniu osłon zabezpieczających przed przenikaniem azbestu do środowiska,
- umieszczenia w strefie prac tablic informacyjnych o treści: "UWAGA! Zagrożenie azbestem",
- codziennego usuwania pyłu azbestowego ze strefy prac przy zastosowaniu podciśnieniowego sprzętu odkurzającego lub metodą czyszczenia „na mokro”.

Dodatkowo prace związane z usuwaniem wyrobów zawierających azbest wykonawca winien prowadzić tak, aby zminimalizować pylenie poprzez:

- nawilżanie wodą wyrobów zawierających azbest przed ich usuwaniem i utrzymywanie w stanie wilgotnym przez cały czas pracy,
- demontaż całych wyrobów bez ich uszkodzania,

Rozbiórka eternitu stanowiącego pokrycie dachowe. Warunki podjęcia prac polegających na bezpiecznym użytkowaniu i usuwaniu wyrobów zawierających azbest, który jest podstawowym składnikiem wyrobów eternitowych, są określone w Rozporządzeniu Ministra Gospodarki, Pracy i Polityki Społecznej z dnia 2 kwietnia 2004r. w sprawie sposobów i warunków bezpiecznego użytkowania i usuwania wyrobów zawierających azbest. Wykonawca prac polegających na zabezpieczaniu i usuwaniu wyrobów zawierających azbest, obowiązany jest do uzyskania odpowiednio zezwolenia, pozwolenia, decyzji zatwierdzenia programu gospodarowania odpadami niebezpiecznymi albo złożenia organowi informacji o sposobie gospodarowania odpadami niebezpiecznymi; - przeszkolenia przez uprawnioną instytucję zatrudnianych pracowników, osób kierujących lub nadzorujących prace polegające na zabezpieczaniu i usuwaniu wyrobów zawierających azbest w zakresie bezpieczeństwa i higieny pracy przy zabezpieczaniu i usuwaniu tych wyrobów oraz przestrzegania procedur dotyczących bezpiecznego postępowania.

## **16.2 ROZBIÓRKA KONSTRUKCJI DACHU, ŚCIAN, STROPÓW, FUNDAMENTÓW,:**

Gruz uzyskany każdorazowo w trakcie rozbiórki i zalegający przy rozbieranym budynku należy systematycznie transportować na przemy. W tym samym czasie stopniowo konieczne jest wywożenie gruzu z posesji za pomocą samochodów samowyladowczych w takim stopniu aby komunikacja na terenie posesji nie została zakłócona i pozwalała zachować bezpieczeństwo na budowie.

W czasie prowadzenia prac rozbiórkowych materiały należy segregować i oddzielać te, które mogą być wykorzystane jako surowce wtórne tj. metale, gruz oraz drewno. Jeżeli w trakcie rozbiórki ujawnią się inne wbudowane lub eksploatowane materiały niebezpieczne wymagające spełnienia szczególnych wymogów podczas rozbiórki i utylizacji, Wykonawca jest zobowiązany do ich usunięcia i utylizacji na własny koszt. Materiały z rozbiórki obiektu nienadające się do odzysku z przyczyn technologicznych, ekologicznych lub ekonomicznych (np. papa, materiały izolacyjne) przeznaczyć należy do utylizacji na legalnym wysypisku odpadów.

Elementy do ponownego użytku, stalowe, cegły, drewno należy składować w miejsce wskazane przez Inwestora. W przypadku stali i aluminium, konieczne jest rozliczenie zbycia tych materiałów z inwestorem.

## **16.OCHRONA PRZECIWPOŻAROWA:**

Zakres prowadzonych prac na podstawie Rozporządzenie Ministra Infrastruktury z dnia w sprawie warunków technicznych jakim powinny odpowiadać budynki i ich usytuowanie i zgodnie z Rozporządzeniem Ministra Spraw Wewnętrznych i Administracji w sprawie uzgadniania projektu budowlanego pod względem ochrony przeciwpożarowej opracowanie nie wymaga wykonywania uzgodnień pod względem ochrony przeciwpożarowej.




# PROJEKT ROZBIÓRKI

## ZAŁĄCZNIKI

Nazwa zamierzenia budowlanego	<b>ROZBIÓRKA TRZECH BUDYNKÓW GOSPODARCZYCH WRAZ Z ROZBIÓRKĄ PIWNICY, ROZBIÓRKĄ ZBIORNIKA NAZIEMNEGO, ORAZ ROZBIÓRKĄ OGRODZENIA</b>	
Inwestor:	<b>NADLEŚNICTWO SZUBIN</b> Szubin Wieś 52, 89-200 Szubin	
Adres inwestycji:	<b>KĄPIE, GMINA ŁABISZYN, POWIAT ŻNIŃSKI, WOJ. KUJAWSKO-POMORSKIE. DZIAŁKA INWESTYCJI NR EWIDENCYJNY 3238/5 oraz 290 OBRĘB EWIDENCYJNY: OBÓRZNIA 41904_5.0009.</b>	
KOB: VIII		
Branża: architektoniczno-konstrukcyjna - projektant		
Gostycyna 14-04-2023r.		

### SPIS TREŚCI ELEMENTU ZAŁĄCZNIKI PROJEKTU ROZBIÓRKI

Nr	Nazwa załącznika	Znak i data:	str.
01	Informację dotyczącą bezpieczeństwa i ochrony zdrowia (BIOZ)- art. 20 ust. 1 pkt 1b Prawo budowlane		30-40
02	Oświadczenie o sporządzeniu projektu rozbiórki		41
03	Mapa zasadnicza		42
04	Opinia Konserwatora Zabytków	WUOZ.DB.WZN.5181.38.2023.PK z 11-04-2023r.	43
05	Pismo Burmistrza Łabiszyna dot. Zajęcia pasa drogowego	KDB.7226.03.2023 z 23-03-2023r,	44
06	Uprawnienia projektanta		45
07	Zaświadczenie o przynależności o izby samorządu zawodowego		46

# INFORMACJA DOTYCZĄCA BEZPIECZEŃSTWA I OCHRONY ZDROWIA

STRONA TYTUŁOWA

Nazwa zamierzenia budowlanego:	
<b>ROZBIÓRKA TRZECZ BUDYNKÓW GOSPODARCZYCH WRAZ Z ROZBIÓRKĄ PIWNICY, ROZBIÓRKĄ ZBIORNIKA NAZIEMNEGO, ORAZ ROZBIÓRKĄ OGRODZENIA</b>	
Inwestor:	
<b>NADLEŚNICTWO SZUBIN</b> Szubin Wieś 52, 89-200 Szubin	
Adres inwestycji:	
<b>KĄPIE, GMINA ŁABISZYN, POWIAT ŻNIŃSKI, WOJ. KUJAWSKO-POMORSKIE. DZIAŁKA INWESTYCJI NR EWIDENCYJNY 3238/5 oraz 290 OBRĘB EWIDENCYJNY: OBÓRZNIA 41904_5.0009.</b>	
Kategoria obiektu budowlanego:	
III	
Branża: Ogólnobudowlana – Projektant:	Podpis:
Gostycyna 14-04-2023r.	

### 1. PRZEDMIOT OPRACOWANIA:

Kategoria obiektu budowlanego – III

Opracowanie obejmuje wykonanie rozbiórki trzech budynków gospodarczych oznaczonych nr „A”, „B”, „C”, rozbiórki piwnicy nr „D”, rozbiórki zbiornika naziemnego oznaczonego nr „E”, ogrodzenie działki nr ewid. 3238/5 oznaczone nr „F”.

### 2. PODSTAWA OPRACOWANIA:

- ustawa Prawo budowlane,
- Rozporządzenie Ministra Infrastruktury z dnia 23 czerwca 2003 r. w sprawie informacji dotyczącej bezpieczeństwa i ochrony zdrowia oraz planu bezpieczeństwa i ochrony zdrowia,
- Rozporządzenie Ministra Infrastruktury w sprawie bezpieczeństwa i higieny pracy podczas wykonywania robót budowlanych,

### 3. ZAKRES I KOLEJNOŚĆ ROBÓT BUDOWLANYCH:

Projektowane zamierzenie budowlane obejmuje:

#### 3.1 BUDYNEK GOSPODARCZY nr „A”:

Przedmiotem opracowania jest rozbiórka budynku gospodarczego oznaczonych nr „A” zlokalizowanego na terenie działki nr ewid. 3238/5 położonej w miejscowości Kąpie, obręb ewidencyjny Obórznia, gmina Łabiszyn, powiat żniński.

Zakres robót obejmuje całkowitą rozbiórkę obiektu w etapach :

etap I – demontaż pozostałych instalacji wewnętrznych w budynku,

etap II – demontaż stolarki, wykucie ościeżnic okiennych i drzwiowych,

etap III - rozbiórka pokrycia dachowego z płyt azbestowych przy zachowaniu szczególnej ostrożności, rozbiórka konstrukcji dachu budynku do poziomu stropu,

etap IV - rozbiórka stropu nad parterem oraz schodów na strych,

etap V - rozbiórka ścian szczytowych z muru pruskiego oraz ścian z cegły pełnej frontowej i tylnej, ścian działowych,

etap VI - rozbiórka posadzki, ścian fundamentowych, fundamentów budynku.

Zachować szczególną ostrożność przy robotach rozbiórkowych przy istniejącym obiekcie budowlanym piwnicy, Możliwość zawalenia się stropodachu piwnicy przy nasileniu dodatkowych obciążeń związanych z rozbiórką. Należy uważać na roboty związane z rozbiórką przy drodze gminnej, działce nr ewid. 290. Przy uzgodnieniu zajęcia pasa drogowego na czas rozbiórki.

#### 3.2 BUDYNEK GOSPODARCZY nr „B”:

Przedmiotem opracowania jest rozbiórka budynku gospodarczego oznaczonych nr „B” zlokalizowanego na terenie działki nr ewid. 3238/5 i 290 położonych w miejscowości Kąpie, obręb ewidencyjny Obórznia, gmina Łabiszyn, powiat żniński.

Zakres robót obejmuje całkowitą rozbiórkę obiektu w etapach :

etap I – demontaż pozostałych instalacji wewnętrznych przy całkowitym odłączeniu od przyłącza napowietrznego elektrycznego,

etap II – demontaż stolarki, wykucie ościeżnic okiennych i drzwiowych,

etap III - rozbiórka pokrycia dachowego z płyt azbestowych przy zachowaniu szczególnej ostrożności, rozbiórka konstrukcji dachu budynku do poziomu stropu, rozbiórka komina z cegły pełnej, rozbiórka wykusza dachowego,

etap IV - rozbiórka stropu nad parterem oraz schodów na strych,

etap V - rozbiórka ścian z cegły pełnej oraz ścian działowych,

etap VI - rozbiórka posadzki, ścian fundamentowych, fundamentów.

Zachować szczególną ostrożność przy robotach rozbiórkowych przy istniejącym budynku gospodarczym nr „C”, Należy uważać na roboty związane z rozbiórką przy drodze gminnej, działce nr ewid. 290. Część budynku zlokalizowana na działce nr ewid. 290. Należy wykonać rozbiórkę tylko części usytuowanej na drodze gminnej. Teren po rozbiórce wchodzący w pas drogowy należy wykonać zgodnie z zaleceniami Zarządcy Drogi. Przy uzgodnieniu zajęcia pasa drogowego na czas rozbiórki.

#### 3.3 BUDYNEK GOSPODARCZY nr „C”:

Przedmiotem opracowania jest rozbiórka budynku gospodarczego oznaczonych nr „C” zlokalizowanego na terenie działki nr ewid. 3238/5 położonej w miejscowości Kąpie, obręb ewidencyjny Obórznia, gmina Łabiszyn, powiat żniński.

Zakres robót obejmuje całkowitą rozbiórkę obiektu w etapach :

etap I – demontaż pozostałych instalacji wewnętrznych przy całkowitym odłączeniu od przyłącza napowietrznego elektrycznego budynku gospodarczego nr „B”, demontaż instalacji ogromowej,

etap II – demontaż stolarki, wykucie ościeżnic drzwiowych,

etap III - rozbiórka pokrycia dachowego z papy i deskowania przy zachowaniu szczególnej ostrożności, rozbiórka konstrukcji stropodachu budynku, demontaż obróbek blacharskich,

etap IV - rozbiórka ściany szkieletowej drewnianej posadowionej na ścianie murowanej z cegły,

etap V - rozbiórka ścian z cegły pełnej,

etap VI - rozbiórka posadzki, ścian fundamentowych, fundamentów budynku.

Zachować szczególną ostrożność przy robotach rozbiórkowych przy istniejącym budynku gospodarczym nr „B”,

### 3.4 PIWNICA nr „D”:

Przedmiotem opracowania jest rozbiórka piwnicy oznaczonej nr „D” zlokalizowanej na terenie działki nr ewid. 3238/5 położonej w miejscowości Kąpie, obręb ewidencyjny Obórznia, gmina Łabiszyn, powiat żniński.

Zakres robót obejmuje całkowitą rozbiórkę obiektu w etapach :

- etap I – demontaż pozostałych instalacji wewnętrznych,
- etap II – wykarczowanie zieleni wysokiej w postaci krzaków i drzew na stropodachu,
- etap III - rozbiórka stropodachu z cegły ceramicznej,
- etap IV - rozbiórka ściany z cegły ceramicznej,
- etap V - rozbiórka posadzki i fundamentów obiektu.

Zachować szczególną ostrożność przy robotach rozbiórkowych przy istniejącym budynku gospodarczym nr „A”. Piwnica przylega do działki o nr ewid. 287, należy zachować szczególną ostrożność przy rozbiórce ścian piwnicy od strony sąsiedniej działki. Część piwnicy prawdopodobnie zasypana, należy usunąć zachowane ściany piwnicy. Od strony działki nr ewid. w porozumieniu z Inwestorem i Kierownikiem robót zachować ścianę przylegającą do granicy.

### 3.5 ZBIORNIK NAZIEMNY nr „E”:

Przedmiotem opracowania jest rozbiórka naziemnego zbiornika oznaczonego nr „E” zlokalizowanego na terenie działki nr ewid. 3238/5 położonej w miejscowości Kąpie, obręb ewidencyjny Obórznia, gmina Łabiszyn, powiat żniński.

Zakres robót obejmuje całkowitą rozbiórkę obiektu w etapach :

- etap I – rozbiórka ścian z betonu i cegły,
- etap II - rozbiórka posadzki i fundamentów obiektu.

### 3.6 OGRODZENIE nr „F”:

Przedmiotem opracowania jest rozbiórka ogrodzenia oznaczonego nr „E” zlokalizowanego na terenie działki nr ewid. 3238/5 położonej w miejscowości Kąpie, obręb ewidencyjny Obórznia, gmina Łabiszyn, powiat żniński.

Zakres robót obejmuje całkowitą rozbiórkę obiektu w etapach :

- etap I – wykarczowanie wrośniętych w ogrodzenie krzaków i drzew,
- etap II – demontaż furtek i bram z przęseł stalowych,
- etap III - demontaż siatki stalowej ogrodzeniowej oraz przęseł stalowych,
- etap IV – rozbiórka słupów żelbetowych oraz metalowych w bramach,

Kolejność prac i czynności poprzedzających roboty rozbiórkowe:

1. Podczas prowadzenia prac rozbiórkowych ściśle przestrzegać przepisów bezpieczeństwa i higieny pracy.
2. Zabezpieczyć teren całej posesji przed dostępem osób trzecich oraz oznakować tablicą: „Uwaga! Roboty rozbiórkowe”.
3. W porozumieniu z gestorami sieci odłączyć media.
4. Prace rozbiórkowe prowadzić ze szczególną ostrożnością.
5. Prace rozbiórkowe prowadzić pod nadzorem osoby uprawnionej do ich prowadzenia.
6. Przy prowadzeniu robót uwzględnić wpływ warunków atmosferycznych na bezpieczeństwo pracy. Podczas deszczu, śniegu i silnego wiatru nie wolno prowadzić robót na ścianach i innych wysoko położonych konstrukcjach.
6. Gruz budowlany ładować bezpośrednio na transport samochodowy i wywozić z placu budowy.
7. Wszystkie przejścia i przejazdy znajdujące się w zasięgu robót rozbiórkowych należy zabezpieczyć lub wytyczyć drogi, a obejścia i objazdy dokładnie oznakować.
8. Wszystkich robotników pracujących na wysokości powyżej 1 m należy zabezpieczyć pasami ochronnymi na linach umocowanych do trwałych elementów budynku.
9. Zachować szczególną ostrożność podczas prac rozbiórkowych w zbliżeniu do ścian przyległych budynków przeznaczonych również do rozbiórki.
10. Zachować szczególną ostrożność podczas prac rozbiórkowych w zbliżeniu do działek sąsiednich oraz przy drodze gminnej.

## 4. WYKAZ ISTNIEJĄCYCH OBIEKTÓW BUDOWLANYCH:

Działka nr ewid. 3238/5 położona w miejscowości Kąpie, gmina Łabiszyn. Nieruchomość własności Inwestora tj. Nadleśnictwa Szubin. Na terenie działki zlokalizowane są 3 budynki gospodarcze, piwnica, zbiornika naziemny, ogrodzenie z furtką i bramami.

Przez teren działki przebiega sieć napowietrznej linii elektroenergetycznej, sieć wodociągowa. Budynki zlokalizowane na działce nie są podłączone do żadnych sieci sanitarnych.

Wejścia do budynku od strony wewnętrznej terenu działki.

Budynek gospodarczy nr „B” zlokalizowany na terenie działki 3238/5 oraz częściowo na terenie działki nr ewid. 290.

Układ komunikacyjny poprzez wewnętrzny układ komunikacyjny na terenie utwardzeń gruntowych. Zjazd z drogi gminnej, działki o nr ewid. 290.

## 5. WSKAZANIE DOTYCZĄCE PRZEWIDYWANYCH ZAGROŻEŃ WYSTĘPUJĄCYCH PODCZAS REALIZACJI ROBÓT BUDOWLANYCH:

Rodzaj zagrożenia:

- utrata stateczności rozbieranych ścian
- upadek z wysokości

- uderzenie spadającymi odłamkami
- praca w pyłe
- skaleczenie ostrymi elementami konstrukcji i szkłem okiennym
- przygniecenie na skutek niekontrolowanego zawalenia się ścian

Miejsce występowania:

- otoczenie budynku w strefie niebezpiecznej, tj: 10m od ścian budynku w każdą stronę
- rusztowania stojące, dach, strop nad parterem budynku, ściany przyziemia
- bezpośrednie otoczenie budynku i rusztowań

Czas wystąpienia:

- roboty rozbiórkowe
- w czasie pracy na rusztowaniach i prowadzenia prac rozbiórkowych

Skala zagrożenia:

- zagrożenie obejmuje robotników wykonujących roboty rozbiórkowe
- zagrożenie obejmuje osoby znajdujące się w otoczeniu obiektów.

Roboty ziemne	
Rodzaj zagrożenia:	Redukcja ryzyka
<p>1. zasypanie pracowników w wyniku zawalenia się ścian wykopu</p> <p>2. spadanie na pracujących w wykopie brył ziemi, kamieni, elementów konstrukcji wykopu, maszyn (osunięcie sprzętu do wykopu), narzędzi, itp.</p> <p>3. wpadnięcie do wykopu np. na skutek uderzenia przez ruchomą część maszyny budowlanej (np. łyżkę koparki), obsunięcia się ziemi z krawędzi wykopu, poślizgnięcia się pracownika, złe zabezpieczenie wykopu</p> <p>4. nieznane sieci, instalacje, nie wykazane w dokumentacji sieci uzbrojenia terenu</p> <p>5. niewybuchy, niezidentyfikowane przedmioty o zewnętrznych cechach wskazuj</p>	<p>a) <i>przed rozpoczęciem robót ziemnych należy zapoznać się z dokumentacją techniczną tych robót, w tym z przebiegiem sieci uzbrojenia technicznego. Przy organizacji robót należy ściśle przestrzegać wymagań bezpieczeństwa określonych w dokumentacji;</i></p> <p>b) <i>prace w wykopach o głębokości większej od 2 m i prace ziemne prowadzone metodą bezodkrywkową muszą być wykonywane przez co najmniej dwie osoby;</i></p> <p>c) <i>przy wykonywaniu wykopów sprzętem mechanicznym należy wyznaczyć strefę niebezpieczną związaną z pracą tych maszyn</i></p> <p>d) <i>nie przechodzić pod pracującymi, ruchomymi częściami maszyn, a także w strefie pracy (obrotu) ich ruchomych części;</i></p> <p>e) <i>nie składować materiałów i urobku w odległości mniejszej niż 1 m od krawędzi wykopu jeżeli ściany są obudowane; przy skarpach bez umocnień składować poza klinem odłamu gruntu;</i></p> <p>f) <i>wyznaczyć, oznakować i wygrodzić strefę niebezpieczną prowadzonych prac ziemnych;</i></p> <p>g) <i>zwracać uwagę na stan ścian i zabezpieczeń wykopu, rodzaj i zakres innych prac prowadzonych w bezpośrednim sąsiedztwie wykopów. W przypadkach zagrożenia zasypaniem, przerwać pracę i opuścić wykop, ostrzegając o zagrożeniu współpracowników i przełożonego;</i></p> <p>h) <i>obowiązkowo zabezpieczyć ściany wykopu – wykonać wykop ze ścianami (skarpami) pochylonymi lub wykonać umocnienia pionowe ścian. Wykonać bezpieczne zejścia i wejścia do wykopów zachowując odległości między nimi nie mniejsze niż 20 m;</i></p> <p>i) <i>sprawdzać skarpy i obudowę po każdym deszczu, mrozie i po długiej przerwie w pracy oraz przed każdym rozpoczęciem robót. Wykonać spadki umożliwiające odpływ wód deszczowych od wykopu;</i></p> <p>j) <i>w sytuacjach odkrycia niewybuchu lub innego podejrzanego przedmiotu, należy zachować ostrożność, przestrzegać procedur postępowania: przerwać pracę – nie ruszać przedmiotu, oznakować (odgrodzić) teren, powiadomić przełożonego, służby saperskie i/lub lokalne władze administracyjne.</i></p>
Roboty na wysokości	
Rodzaj zagrożenia:	Redukcja ryzyka
<p>1) upadek z wysokości,</p> <p>2) spadanie przedmiotów z wysokości</p>	<p>a) <i>przestrzegać wykonywania rusztowań zgodnie z dokumentacją techniczno-ruchową, dokumentacją projektową producenta lub projektem indywidualnym przez osoby posiadające uprawnienia montażyści IMBiGS;</i></p>

	<p>b) dokonywać odbioru rusztowań fasadowych na podstawie Protokołu odbioru rusztowania, oraz przeprowadzać wymagane przepisami prawa przeglądy;</p> <p>c) dbać o stan techniczny rusztowań, drabino-podestów etc, zwracać uwagę na stan techniczny oprzyrządowania do prac na wysokości. Używać tylko sprawnego, atestowanego wyposażenia technicznego, przestrzegać zasad bezpiecznej eksploatacji wyposażenia. W sytuacjach dużego zagrożenia pracować z asekuracją drugiego pracownika;</p> <p>d) posiadać i stosować środki ochrony indywidualnej zabezpieczające pracownika przed upadkiem z wysokości. Znać zasady używania stosowanych środków ochrony indywidualnej;</p> <p>e) nie usuwać i nie zmieniać położenia (przestawiać), środków ochrony zbiorowej (barierki, balustrady, ekrany, siatki, ogrodzenia);</p> <p>f) nie wychylać się poza obrys poręczy, balustrad, podestów, schodów, itp.;</p> <p>g) zachować ład i porządek na stanowiskach pracy; zabezpieczać używane narzędzia i materiały przed spadkiem z wysokości. Nie obciążać podestów i pomostów ponad dopuszczalne normy;</p> <p>h) dokonywać okresowych przeglądów stanu technicznego konstrukcji i urządzeń stanowiska pracy zlokalizowanego na wysokości, w tym zabezpieczeń przed spadkiem z wysokości, obowiązkowo po silnych wiatrach i obfitych opadach atmosferycznych;</p> <p>i) podczas wykonywania prac wydzielić strefę niebezpieczną,</p> <p>j) zachować ostrożność podczas przemieszczania się w wydzielonej strefie niebezpiecznej przy wykonywanych pracach na wysokości</p> <p>k) nie zrzucać żadnych przedmiotów, odpadów, materiałów i/lub narzędzi z wysokości;</p> <p>l) zabezpieczać otwory i przestrzenie zgodnie z wymogami BHP, opracowanym planem zabezpieczeń (barierki, oznakowanie, podesty, oświetlenie). Zapewnić widoczność i skuteczność zabezpieczeń, dbać o stan zabezpieczeń;</p> <p>m) zachować szczególną ostrożności podczas wykonywanych prac dachowych, zabezpieczyć pracowników, narzędzia i materiały przed spadkiem (zsunieniem się) z dachu. Stosować zabezpieczenia zbiorowe i indywidualne przed upadkiem z wysokości (rusztowania, siatki, szelki bezpieczeństwa, ekrany itp.). Zabezpieczyć i zakazać wejścia na dach przez osoby nieuprawnione.</p>
Ruch piesz	
Rodzaj zagrożenia:	Redukcja ryzyka
1. potknięcie się człowieka, a w następstwie złamanie, zwichnięcie etc.	<p>a) wyznaczyć i utrzymywać w dobrym stanie ciągi komunikacyjne dla ruchu pieszego, w tym schody, pochylnie, przejścia i dojścia (progi, stopnie!);</p> <p>b) usuwać na bieżąco powstałe przeszkody (nierówności, rozlane lub rozsypane materiały budowlane, inne przeszkody – np. w okresie zimowym);</p> <p>c) dbać o ład i porządek na stanowisku pracy;</p> <p>d) zachować ostrożność;</p> <p>e) zwracać uwagę na stan i rodzaj nawierzchni na trasach przejścia i na stanowisku pracy;</p> <p>f) posiadać i nosić prawidłowe, atestowane obuwie ochronne.</p> <p>g) dbać o prawidłowe oświetlenie ciągów pieszych;</p> <p>h) stosować standaryzowane środki ochrony zbiorowej w ciągach pieszych przy pracach na wysokościach;</p> <p>i) nie stosować drabin jako stałego środka komunikacyjnego – stosować schodnie, rusztowania.</p> <p>j) Osoby nie będące pracownikami, uczestnikami procesu produkcyjnego budowy, mogą poruszać się po terenie budowy tylko</p>

	w obecności opiekuna. Osoby te będą posiadałyhelmy ochronne, kamizelki ostrzegawcze, okulary ochronne.
Transport ręczny	
Rodzaj zagrożenia:	Redukcja ryzyka
1. przeciążenia organizmu, uderzenie upadającym przedmiotem (stłuczenia, pęknięcia, złamania)	a) stosować ergonomiczną pozycję na stanowisku pracy; b) przestrzegać norm i zasad techniki transportu ręcznego, nie wykonywać gwałtownych skłonów i skrętów tułowia; c) przy dużym i częstym obciążeniu stosować przerwy w pracy; d) korzystać ze środków ochrony indywidualnej (butów ochronnych, rękawic); e) dobierać obciążenia stosownie do własnych możliwości jednak nie większe niż 30 kg przy pracy ciągłej i 50 kg przy pracy dorywczej; f) dbanie o odpowiednie składowanie materiałów i narzędzi w magazynach podręcznych i magazynach budowy tak aby nie podnosić/zdejmować ciężarów ponad obręcz barkową.
Ostre krawędzie	
Rodzaj zagrożenia:	Redukcja ryzyka
1. kontakt człowieka z ostrymi krawędziami(maszyny, urządzenia, wystające pręty, materiały budowlane etc.)	a) wyznaczyć i oznakować miejsca o podwyższonym ryzyku powstania wypadku; b) utrzymywać ład i porządek na stanowisku pracy – stosować osłony maszyn; c) w przypadku uszkodzenia maszyny lub urządzenia należy je unieruchomić i odciąć dopływ energii; d) przy obsłudze maszyn nie nosić luźnych elementów odzieży, możliwych do przechwycenia przez wirujące części maszyn e) używać środków ochrony indywidualnej (rękawice podczas przenoszenia, okulary);  f) podczas przemieszczania się w budynku i na terenie placu budowy, a przede wszystkim w strefach niebezpiecznych zachować szczególną ostrożność g) obsługa maszyn i urządzeń powinna być wykonywana przez osoby posiadające odpowiednie przeszkolenie oraz uprawnienia do obsługi danego rodzaju i typu maszyny lub urządzenia h) należy stosować zabezpieczenia ochronne na końcówkach prętów zbrojeniowych.
Materiały budowlane, substancje niebezpieczne	
Rodzaj zagrożenia:	Redukcja ryzyka
1. kontakt człowieka z materiałami budowlanymi –uderzenie, skaleczenie, przygniecenie, zmiżdżenie, otarcia, rany kłute, złamania, pęknięcia 2. kontakt człowieka z substancjami niebezpiecznymi – podrażnienie naskórka, oczu, dróg oddechowych, przełyku; nudności, utrata przytomności, zatrucie organizmu	a) przestrzegać zasad bezpiecznego stosowania materiałów budowlanych, w tym środków chemicznych; b) na budowie muszą być dostępne karty charakterystyki wszystkich niebezpiecznych substancji chemicznych używanych podczas wykonywania prac; c) pracownik przed podjęciem prac z użyciem niebezpiecznej substancji chemicznej powinien zapoznać się z treścią karty charakterystyki tej substancji; d) przestrzegać zasad higieny (mycie rąk); e) zabronione jest przechowywanie substancji chemicznych w opakowaniach spożywczych; f) substancje niebezpieczne należy przechowywać w opakowaniach fabrycznych producenta; g) stosować środki ochrony indywidualnej (okulary, maski, rękawice) wskazane w karcie charakterystyki; h) materiały niebezpieczne składować w sposób zgodny z kartą materiałową produktu

Materiały budowlane, substancje niebezpieczne	
Rodzaj zagrożenia:	Redukcja ryzyka
<p>1. kontakt człowieka z materiałami budowlanymi – uderzenie, skaleczenie, przygniecenie, zmiżdżenie, otarcia, rany klute, złamania, pęknięcia</p> <p>2. kontakt człowieka z substancjami niebezpiecznymi – podrażnienie naskórka, oczu, dróg oddechowych, przełyku; nudności, utrata przytomności, zatrucie organizmu</p>	<p>a) przestrzegać zasad bezpiecznego stosowania materiałów budowlanych, w tym środków chemicznych;</p> <p>b) na budowie muszą być dostępne karty charakterystyki wszystkich niebezpiecznych substancji chemicznych używanych podczas wykonywania prac;</p> <p>c) pracownik przed podjęciem prac z użyciem niebezpiecznej substancji chemicznej powinien zapoznać się z treścią karty charakterystyki tej substancji;</p> <p>d) przestrzegać zasad higieny (mycie rąk); " zabronione jest przechowywanie substancji chemicznych w opakowaniach spożywczych;</p> <p>e) substancje niebezpieczne należy przechowywać w opakowaniach fabrycznych producenta; " stosować środki ochrony indywidualnej (okulary, maski, rękawice) wskazane w karcie charakterystyki;</p> <p>f) materiały niebezpieczne składować w sposób zgodny z kartą materiałową produktu</p>
Roboty spawalnicze	
Rodzaj zagrożenia:	Redukcja ryzyka
<p>1. możliwość wzniesienia pożaru lub wybuchu</p> <p>2. możliwość utraty zdrowia przez spawacza lub innych osób pracujących w sąsiedztwie stanowiska spawania – oparzenia, uszkodzenie wzroku</p>	<p>a) bezwzględnie stosować środki ochrony osobistej;</p> <p>b) stanowisko spawania należy wygrodzić;</p> <p>c) stanowisko spawania powinno być wydzielone w sposób zabezpieczający inne osoby przed szkodliwym działaniem światła na wzrok;</p> <p>d) w miejscach wykonywania prac powinno znajdować się odpowiednie wyposażenie umożliwiające likwidację pożaru (gaśnica, koc);</p> <p>e) prace spawalnicze w pomieszczeniach zamkniętych powinny być wykonywane przez co najmniej 2 osoby;</p> <p>f) materiały palne powinny być odsunięte poza zasięg odprysków spawalniczych;</p> <p>g) bezwzględnie stosować się do przepisów bezpieczeństwa i higieny pracy przy pracach spawalniczych.</p> <p>h) podczas eksploatacji butle z gazami technicznymi powinny być ustawione w pozycji pionowej lub pod kątem nie mniejszym niż 45 stopni od poziomu, zabezpieczone przed przewróceniem; Transport butli powinien odbywać się przy użyciu przeznaczonego do tego wózka</p>
Prąd elektryczny	
Rodzaj zagrożenia:	Redukcja ryzyka
<p>1. porażenie prądem na skutek uszkodzonych przewodów, obudowy urządzeń zasilanych energią elektryczną</p> <p>2. brak zabezpieczenia przed uruchomieniem urządzenia przez osoby nieuprawnione</p> <p>3. porażenie prądem na skutek niewłaściwej organizacji pracy – oparzenia, utrata przytomności, uszkodzenia organów wewnętrznych, ciężkie obrażenia</p>	<p>a) nie wolno używać niesprawnego sprzętu zasilanego prądem;</p> <p>b) dbać o właściwy stan izolacji przewodów gniazd i wtyczek, przełączników. Uszkodzony sprzęt wycofać z eksploatacji i przekazać do serwisu;</p> <p>c) przestrzegać zasad bezpiecznej pracy zawartych w DTR lub instrukcji obsługi użytkowanych urządzeń elektrycznych (dział „bezpieczeństwo użytkowania”);</p> <p>d) prace związane z podłączaniem, badaniem, konserwacją i naprawą urządzeń elektrycznych oraz przewodów elektrycznych powinny być wykonywane przez osoby posiadające uprawnienia w zakresie eksploatacji urządzeń; i instalacji energetycznych typu "E" - sieci elektroenergetyczne do 1 kV., typu „P” (Pomiarowe) niezbędne do wykonywania pomiarów elektrycznych. Obsługa urządzeń może odbywać się przez osoby upoważnione przez przełożonego;</p> <p>e) dostęp do urządzenia (obudowa) powinien być zabezpieczony przed ingerencją osób nieuprawnionych;</p>



	<p>f) połączenia przewodów elektrycznych z urządzeniami mechanicznymi powinny być wykonane w sposób zapewniający bezpieczeństwo pracy osób obsługujących te urządzenia, a przewody elektryczne zabezpieczone przed uszkodzeniami mechanicznymi;</p> <p>g) stosowane rozwidlacze, przedłużacze na budowie muszą charakteryzować się odpowiednią klasą szczelności (IP 44) o przekroju min 2,5 mm<sup>2</sup>, nieuszkodzone;</p> <p>h) należy dokonywać okresowych kontroli stanu urządzeń elektrycznych, potwierdzonych protokołarnie oraz w książkach pomiarów elektrycznych urządzeń.</p>
Prace, czynności, materiały niebezpieczne pożarowo	
Rodzaj zagrożenia:	Redukcja ryzyka
1. pożar powstały na skutek: zwarcia instalacji elektrycznej, podpalenia, zaprószenia ognia, niewłaściwego składowania materiałów łatwopalnych, palenia papierosów w miejscach zabronionych, używania otwartego ognia	<p>a) wykonywanie okresowych przeglądów i pomiarów instalacji elektrycznych oraz urządzeń;</p> <p>b) wyposażenie terenu budowy oraz pomieszczeń biurowo - socjalnych w sprzęt przeciwpożarowy;</p> <p>c) oznakowanie miejsc zagrożonych powstaniem pożaru,</p> <p>d) niedozwolone jest magazynowanie materiałów palnych w bezpośrednim sąsiedztwie butli z gazami palnymi;</p> <p>e) niedozwolone jest składowanie razem gazów palnych z utleniającymi;</p> <p>f) eksploatacja substancji łatwo palnych zgodnie z procedurami ppoż.</p> <p>g) korzystanie z otwartego ognia zgodnie z procedurami ppoż. Z obowiązkowym wyposażeniem tj. gaśnica oraz koc;</p> <p>h) palenie papierosów dozwolone tylko w wyznaczonych do tego miejscach.</p>
Hałas	
Rodzaj zagrożenia:	Redukcja ryzyka
1. uszkodzenie słuchu 2. osłabienie motoryki 3. osłabienie koncentracji 4. przemęczenie	<p>a) korzystanie z ochronników słuchu.</p> <p>b) Unikanie zbędnej ekspozycji na hałas</p> <p>c) Niepotęgowanie hałasu poprzez generowanie zbędnych dźwięków o dużym natężeniu</p>
Wibracje	
Rodzaj zagrożenia:	Redukcja ryzyka
1. zespół wibracyjny	<p>a) Korzystanie z rękawic ochronnych.</p> <p>b) Unikanie zbędnej ekspozycji na wibracje</p> <p>c) Korzystanie z maszyn i urządzeń sprawnych technicznie, w sposób zgodny z instrukcją producenta</p>
Warunki atmosferyczne	
Rodzaj zagrożenia:	Redukcja ryzyka
1. silny wiatr – przewrócenie, niekontrolowane przemieszczenie sprzętu, materiałów budowlanych 2. opady atmosferyczne – śliska nawierzchnia, ograniczenie widoczności, przemoczenie 3. niska temperatura – odmrozenia, przeziębienia 4. wysoka temperatura – przegrzanie organizmu, oparzenia i udar słoneczny, odwodnienie 5. wyładowania atmosferyczne – porażenie piorunem	<p>a) ubiór dostosowany do warunków atmosferycznych;</p> <p>b) przerwanie, nierozpoczynanie prac objętych zakazem ich wykonywania ze względu na złe warunki atmosferyczne;</p> <p>c) prawidłowe zabezpieczenie sprzętu i materiałów budowlanych przed silnym wiatrem;</p> <p>d) systematyczne uzupełnianie płynów (napoje);</p> <p>e) znalezienie stosownego schronienia w czasie wyładowań atmosferycznych.</p>
Stan psychofizyczny pracownika	
Rodzaj zagrożenia:	Redukcja ryzyka
1. obciążenia psychofizyczne wynikające ze specyfiki i stopnia	a) reagowanie nadzoru budowy na przypadki widocznego przemęczenia i złej dyspozycji pracownika (np. przesunięcie na stanowisko pracy wymagające mniejszych zdolności motorycznych);

obciążenia wykonywanymi pracami oraz indywidualnych predyspozycji pracownika 2. powstanie sytuacji potencjalnie wypadkowej 3. pojawienie się zachowań agresywnych	b) informowanie przez pracownika nadzoru budowy o swojej złej dyspozycji psychofizycznej, która może przyczynić się do powstania sytuacji grożącej wypadkiem przy pracy; c) przestrzegać zasad współżycia społecznego, unikać sytuacji konfliktowych; d) dbać o równowagę stanu psychofizycznego (sen, odżywianie, wypoczynek, higieniczny styl życia).
Zachowania patologiczne	
Rodzaj zagrożenia:	Redukcja ryzyka
1. świadome naruszanie ładu i porządku na budowie. 2. pojawienie się zachowań agresywnych 3. przywłaszczenie mienia 4. wandalizm - dewastacja sprzętu - (maszyn, narzędzi, materiałów),	a) wygrodzenie i oznakowanie terenu budowy; b) organizacja stałej ochrony; c) kontrola dostępu osób i pojazdów (przepustki, identyfikatory, listy na portierni); d) organizacyjny i techniczny monitoring.

## **6. WSKAZANIE SPOSOBU PROWADZENIE INSTRUKTAŻU PRACOWNIKÓW PRZED PRZYSTĄPIENIEM DO REALIZACJI ROBÓT SZCZEGÓLNIE NIEBEZPIECZNYCH:**

Przed przystąpieniem do robót szczególnie niebezpiecznych „wykonawca” ma obowiązek:

- sporządzić Instrukcję Bezpiecznego Wykonywania Robót zgodnie z obowiązującymi przepisami prawa
- zapewnić i udostępnić pracownikom Karty charakterystyki niebezpiecznych substancji chemicznych
- zapewnić, aby każdy pracownik był ubrany w odpowiednią do wykonywanej pracy odzież i obuwie ochronne
- zapewnić środki ochrony zbiorowej, a jeżeli jest to niemożliwe lub nieuzasadnione ze względów technologicznych i ekonomicznych, środki ochrony indywidualnej odpowiednie do rodzaju zagrożeń dla każdego narażonego pracownika podczas całego czasu jego przebywania w strefie oddziaływania zagrożeń
- zapewnić stały nadzór nad pracami przez upoważnionego, posiadającego odpowiednie kwalifikacje przedstawiciela wykonawcy
- zapewnić odpowiednie do rodzaju wykonywanej pracy maszyny, urządzenia i środki techniczne, które są w pełni sprawne oraz spełniają wszelkie wymogi formalne przewidziane dla nich w przepisach prawa
- wyznaczyć, zabezpieczyć i oznakować strefę niebezpieczną oddziaływania czynników szkodliwych występujących podczas prac.

W celu zaznajomienia pracowników z czynnikami środowiska pracy mogącymi powodować zagrożenia dla bezpieczeństwa i zdrowia podczas wykonywania prac szczególnie niebezpiecznych oraz

w celu zapoznania ich z odpowiednimi środkami i działaniami zapobiegawczymi, pracodawca zapewnia tym pracownikom:

- przeprowadzenie Instruktażu stanowiskowego BHP z uwzględnieniem prac prowadzonych w warunkach szczególnie niebezpiecznych (praca w wykopach, prace na wysokości), oraz zasad postępowania w sytuacjach awaryjnych (wypadek, pożar, awaria, konieczność ewakuacji), w tym zasad udzielania pierwszej pomocy oraz ochrony przeciwpożarowej.
- zapoznanie z treścią Instrukcji Bezpiecznego Wykonywania Robót przed podjęciem prac objętych obowiązkiem jej opracowania
- zapoznanie z treścią Kart charakterystyki niebezpiecznych substancji chemicznych przed użyciem danej mieszaniny
- Przeprowadzenie Instruktażu prawidłowego korzystania ze środków ochrony indywidualnej stosowanych podczas prac na wysokości

## **7. WSKAZANIE ŚRODKÓW TECHNICZNYCH I ORGANIZACYJNYCH, ZAPOBIEGAJĄCYCH NIEBEZPIECZEŃSTWOM WYNIKAJĄCYM Z WYKONYWANIA ROBÓT W STREFACH SZCZEGÓLNEGO ZAGROŻENIA:**

Środki techniczne na terenie rozbiórki zapobiegające niebezpieczeństwom wynikającym z wykonywania robót budowlanych w strefach szczególnego zagrożenia zdrowia lub w ich sąsiedztwie, to:

- indywidualne środki ochrony (hełmy ochronne, ubrania, obuwie ochronne, rękawice, maski, okulary, sprzęt specjalistyczny dla spawaczy i elektryków, sprzęt indywidualny do zabezpieczenia pracownika przed upadkiem z wysokości-szelki bezpieczeństwa, linki, urządzenia samohamowne itp.);
- zbiorowe środki ochrony: rusztowania, podesty; ekrany, ogrodzenia, bariery, siatki, taśmy, inne wynikające z bieżących potrzeb w ramach postępu prac na budowie.

Środki organizacyjne, zastosowane na budowie, to:

- ogrodzenie i oznakowanie terenu rozbiórki wymaganymi tablicami informacyjnymi i ostrzegawczymi;
- umieszczenie przed wjazdem/wejściem na teren rozbiórki informacji o konieczności stosowania podczas poruszania się po terenie budowy środków ochrony indywidualnej;
- ograniczenie dostępu na teren budowy osobom nieuprawnionym – zorganizowanie stanowiska pracy dla pracowników ochrony przy wejściu na teren budowy;

- identyfikacja pracowników na terenie budowy – identyfikatory;
- stosowanie środków ochrony zbiorowej (barierki ochronne) przy pracach na wysokości (zabezpieczenie krawędzi stropów, szybów windowych, otworów technologicznych), w wykopach;
- wygrodzenie stref niebezpiecznych na czas pracy ciężkiego sprzętu oraz na stanowiskach pracy, na których nie jest możliwe zastosowanie środków ochrony zbiorowej np. chroniącej przed upadkiem z wysokości;
- stosowanie indywidualnych środków ochrony;
- wprowadzenie zasad ruchu wewnętrznego: ograniczenie prędkości ruchu kołowego na budowie do wielkości wskazanych na planach BHP; wydzielenie miejsc do parkowania pojazdów; zakaz tarasowania bram, dróg, przejść, dojeżdż, wyjść pożarowych i ewakuacyjnych- oznakowanie ich znakami bezpieczeństwa i ochrony przeciwpożarowej;
- wyznaczenie i oznakowanie dróg oraz miejsc zbiórki w przypadku ewakuacji – naniesienie tych informacji na planie zagospodarowania terenu;
- ustawienie w widocznym miejscu, np. przy wejściu na teren rozbiórki, tablicy informacyjnej zawierającej następujące dane: łańcuch decyzyjny, plan dojazdu na budowę, plan zagospodarowania terenu, politykę BHP firmy, informacje Kierownika oraz informacje działu BHP;
- prowadzenie szkoleń BHP dla pracowników budowy; zapoznanie pracowników, zgodnie ze specyfiką danych robót, z Instrukcjami Bezpiecznego Wykonywania Robót oraz karta mim charakterystyki substancji niebezpiecznych; sprawowanie skutecznego nadzoru i kontroli przestrzegania przepisów i zasad BHP oraz ochrony przeciwpożarowej w stosunku do wszystkich osób przebywających na terenie budowy;
- rozmieszczenie podręcznego sprzętu ochrony przeciwpożarowej, oraz instrukcji postępowania w razie pożaru;
- wyznaczenie miejsc lokalizacji torby medycznej lub/i apteczek pierwszej pomocy oraz Instrukcji udzielania pierwszej pomocy. Wyznaczenie osób do udzielania pierwszej pomocy;
- oznakowanie głównych wyłączników mediów (prąd, woda).

Pracownicy zatrudnieni na placu budowy powinni być wyposażeni w odpowiedni dla danej pracy sprzęt ochrony indywidualnej w szczególności:

- a) montaż i demontaż rusztowań ramowych – ubiór roboczy, obuwie robocze, rękawice, kask ochronny,
- b) montaż konstrukcji stalowych - ubiór roboczy, pasy bezpieczeństwa, obuwie robocze, rękawice, okulary ochronne, kask ochronny,
- c) prace z elektronarzędziami - ubiór roboczy, obuwie robocze, rękawice, okulary ochronne a przy długotrwałej pracy nasłucharki
- d) prace malarskie - ubiór roboczy, obuwie robocze, nakrycia głowy, maski przeciwpyłowe, rękawice
- e) pozostałe roboty – ubiór roboczy, obuwie robocze, kask ochronny, rękawice ochronne.

Wszystkie środki ochrony indywidualnej powinny posiadać atesty dopuszczające do stosowania. Każdy pracownik zobowiązany jest do noszenia ubrań ochronnych łącznie z kaskami ochronnymi na głowę, szczególnie przy pracy na wysokościach. Ubieranie kasków ochronnych dotyczy wszystkich osób przebywających w strefie robót a szczególnie w strefie niebezpiecznej, łącznie z inwestorem. Strefę niebezpieczną uniemożliwiającą dostęp osobom postronnym wyznacza się przez jej ogrodzenie balustradami i oznakowanie w odległości 6 m od płaszczyzny budynku. Przejścia, przejazdy i stanowiska pracy w strefie niebezpiecznej zabezpieczyć daszkami ochronnymi. Daszki ochronne powinny znajdować się na wysokości co najmniej 2,40 m nad terenem i być nachylone pod kątem 45°. Pokrycie daszków powinno być szczelne i odporne na przebicie przez spadające przedmioty. W miejscach przejść i przejazdów szerokość daszka ochronnego wynosi co najmniej o 0,5 m więcej z każdej strony niż szerokość przejścia lub przejazdu. Używanie daszków ochronnych jako rusztowań lub miejsc składowania narzędzi, sprzętu czy materiałów jest zabronione.

Przy pracach na rusztowaniach należy zapewnić:

- stabilność rusztowania i pomostów i odpowiednią wytrzymałość z zabezpieczeniem przed nieprzewidywalną zmianą położenia,
- powierzchnia pomostu powinna być wystarczająca dla pracowników, narzędzi i niezbędnego materiału,
- podłoga powinna być trwale przymocowana do elementów konstrukcyjnych pomostu,
- zapewnić bezpieczeństwo przy komunikacji pionowej i dojściach do stanowisk pracy,
- stosować bariery ochronne umieszczone na wysokości co najmniej 1,1 m i krawężniki o wysokości co najmniej 15 cm. Pomiędzy poręczą a krawężnikiem umieścić w połowie wysokości poprzeczki. - przed rozpoczęciem użytkowania rusztowania należy dokonać odbioru technicznego. Zapewnić rejestrację codziennych przeglądów rusztowania przez brygadzystę i okresowych po przerwie przez kierownika budowy.
- montaż i demontaż rusztowań może być powierzony tylko osobom legitymującym się odpowiednimi uprawnieniami (książeczka operatora),
- do pracy na rusztowaniach na wysokościach mogą być dopuszczone osoby które posiadają odpowiednie certyfikaty dopuszczające je do tego rodzaju pracy.

Przy pracach na wysokościach, przy prowadzeniu prac dekarских szczególnie na obrzeżu budynku, należy zabezpieczyć pracowników w indywidualny sprzęt ochrony osobistej taki jak:

- szelki bezpieczeństwa z linami asekuracyjnymi przymocowanymi do stałych punktów konstrukcyjnych,
- szelki bezpieczeństwa z aparatami bezpieczeństwa,

- hełmy ochronne przeznaczone do prac na wysokościach.
- Przy pracach spawalniczych należy zapewnić:
- spawanie i cięcie metali może być wykonywane tylko przez osoby uprawnione,
  - zabrania się przeprowadzania kabli elektrycznych do spawania razem z przewodami gumowymi lub metalowymi przeznaczonymi do przesyłu gazów służących do spawania lub cięcia,
  - zabrania się reperacji we własnym zakresie sprzętu spawalniczego zarówno spawarek jak i palników do spawania lub cięcia gazowego,
  - zabrania się wykonywania prac spawalniczych w odległości mniejszej niż 5 m od materiałów łatwo palnych lub niebezpiecznych przy zetknięciu z ogniem,
  - butle z gazami używane do spawania powinny być ustawione w pozycji pionowej i zabezpieczone przed upadkiem przy pomocy obręczy metalowych lub łańcuchów.
  - odległość butli od płomienia palnika nie powinna być mniejsza niż 1 m,
  - węże do tlenu i acetyleny powinny różnić się barwą,
  - na węzłach bezpośrednio za palnikiem powinny być instalowane zabezpieczenia przeciwko powrotowi ciśnienia,
  - przy jakichkolwiek wątpliwościach dotyczących jakości węży należy je bezwzględnie złomować i zastosować nowe.
- Przy pracach przy użyciu elektronarzędzi należy przestrzegać:
- każdorazowo przed rozpoczęciem pracy należy sprawdzić wzrokowo stan wtyczki i przewodu zasilającego, szczególnie przy wprowadzeniu przewodu do wtyczki i elektronarzędzia,
  - osadzanie wtyczki w gnieździe wtykowym dozwolone jest tylko przy wyłączonym elektronarzędziu,
  - przy odłączeniu zasilania w pierwszej kolejności należy wyłączyć elektronarzędzie,
  - nie wolno dotykać części pracujących, np. tarczy piły tarczowej, tarczy szlifierskiej, wiertła itp. gdy elektronarzędzie znajduje się pod napięciem,
  - zabrania się użytkowania elektronarzędzi, które uległy uszkodzeniu, zalaniu wodą, mają negatywne wyniki badań, u których w czasie pracy występuje nadmierne iskrzenie na komutatorze, drgania lub inny rodzaj nieprawidłowej pracy.
- zabrania się używania elektronarzędzi;
- na otwartym terenie podczas opadów atmosferycznych,
  - w czynnych magazynach materiałów łatwopalnych i pomieszczeniach o zagrożeniu wybuchem,
  - zabrania się przeciążania elektronarzędzi przez nadmierny docisk, względnie nie uwzględnianie przerw w pracy,
  - kontrolować elektronarzędzia co najmniej raz na 10 dni, jeżeli w instrukcji producenta nie przewidziano innych terminów.

## OŚWIADCZENIE

Na podstawie art. 34 ust. 3d pkt 3 Ustawy z dnia 7 lipca 1994 r. Prawo budowlane oświadczam, że projekt rozbiórki dla zamierzenia budowlanego:

**ROZBIÓRKA TRZECH BUDYNKÓW GOSPODARCZYCH  
WRAZ Z ROZBIÓRKĄ PIWNICY,  
ROZBIÓRKĄ ZBIORNIKA NAZIEMNEGO  
ORAZ ROZBIÓRKĄ OGRODZENIA**

Inwestor:

**NADLEŚNICTWO SZUBIN**  
Szubin Wieś 52, 89-200 Szubin

Adres inwestycji:

**KĄPIE, GMINA ŁABISZYN,  
POWIAT ŻNIŃSKI, WOJ. KUJAWSKO-POMORSKIE.  
DZIAŁKA INWESTYCJI NR EWIDENCYJNY 3238/5 oraz 290  
OBRĘB EWIDENCYJNY: OBÓRZNIA 41904\_5.0009.**

sporządziłam/sporządziłem zgodnie z obowiązującymi przepisami i zasadami wiedzy technicznej.

Zespół projektowy:

Bydgoszcz, dnia 11 kwietnia 2023 r.

WUOZ.DB.WZN.5181.38.2023.PK

**Pan Artur Piesik  
ul. Bydgoska 12  
89-250 Gostycyn**

**Dotyczy: wydania opinii dotyczącej rozbiórki budynków gospodarczych na terenie działki nr 3238/5 w miejscowości Kąpie, gmina Łabiszyn**

W odpowiedzi na pismo z 20 marca 2023 r. w sprawie wydania opinii dotyczącej rozbiórki budynków gospodarczych na terenie działki nr 3238/5 w miejscowości Kąpie, gmina Łabiszyn informuję, że w świetle obowiązujących przepisów uzgodnienie z wojewódzkim konserwatorem zabytków wymagane jest w stosunku do obiektów budowlanych oraz obszarów niewpisanych do rejestru zabytków, a ujętych w gminnej ewidencji zabytków, w zakresie prac na które wymagane jest pozwolenie na budowę lub rozbiórkę obiektu budowlanego. Uzgodnienie takie jest wówczas wydawane na wniosek organu administracji architektoniczno- budowlanej prowadzącego postępowanie - art. 39 ust. 3 ustawy z 7 lipca 1994 r. – Prawo budowlane (t.j. Dz.U. z 2021 r., poz. 2351, z późn. zm.). Przedmiotowa działka znajduje się na obszarze ujętym w gminnej ewidencji zabytków, Gminy Łabiszyn -Zespół dworsko-parkowy z elementami folwarku.

Kierownik Delegatury  
*Janusz Flemming*  
mgr inż. Janusz Flemming

**Janusz  
Flemmi  
ng** Elektronicznie  
podpisany przez  
Janusz  
Flemming  
Data: 2023.04.13  
10:03:03 +02'00'

Otrzymują:

1. Adresat (załącznik – klauzula informacyjna dot. RODO )
2. WUOZ-DB a/a