

Warszawa, dnia: 19.02.2020r.

Uczestnicy Postępowania.

Nr referencyjny: **PZP/1/2020**

Dotyczy: zamówienia "Budowa zakładu rehabilitacyjnego „Klinika Budzik Dla Dorosłych”

ODPOWIEDZI NA PYTANIA WYKONAWCÓW

Zamawiający zgodnie z art. 38 ust 1 Ustawy Prawo zamówień publicznych udziela następujących wyjaśnień i odpowiedzi na pytania Wykonawców w zakresie treści SIWZ .

Zamawiający zgodnie z art. 38 ust 4 Ustawy Prawo zamówień publicznych informuje o zmianie treści SIWZ .

7. Prosimy o udostępnienie Pozwolenia na budowę.

Odpowiedź:

Zamawiający udostępni pozwolenie na budowę na platformie przetargowej, dwa pozwolenia na budowę: Budynku Zakładu Rehabilitacji „ Klinika Budzik dla dorosłych” wraz z zagospodarowaniem i niezbędną infrastrukturą oraz Rozbudowy części sieci elektroenergetycznej zasilającej MSB.

ZMIANA

Zamawiający dokonuje modyfikacji opisu przedmiotu zamówienia OPZ poprzez udostępnienie pozwolenia na budowę : Budynku Zakładu Rehabilitacji „ Klinika Budzik dla dorosłych” wraz z zagospodarowaniem i niezbędną infrastrukturą oraz Rozbudowy części sieci elektroenergetycznej zasilającej MSB.

8. Dotyczy IPU. Prosimy o potwierdzenie, że opóźnienia wynikłe z zaistnienia sytuacji opisanych par 8 ust 9 Umowy będą skutkowały przesunięciem terminu „kamieni milowych” oraz terminu końcowego realizacji Umowy o okres odpowiadający koniecznym wstrzymaniom Robót.

Odpowiedź:

Obowiązkiem Wykonawcy jest ustalić i uzgodnić harmonogram swoich działań w sposób umożliwiający funkcjonowanie Szpitala oraz realizację umowy zgodnie z terminami wskazanymi w Umowie w tym „kamieni milowych”. W przypadku gdy zmiana terminu będzie niezbędna z obiektywnych powodów i nie będzie wynikała z winy lub zaniechań Wykonawcy, to będą mogły mieć zastosowanie postanowienia § 28 ust 1 pkt 4) i 9) Umowy umożliwiające zawarcie aneksów do umowy w zakresie zmiany terminów realizacji inwestycji. Zamawiający będzie indywidualnie oceniał każdy z przypadków wprowadzenia zmiany.

9. Dotyczy IPU. Prosimy o informację jakich utworów wytworzonych w trakcie realizacji przedmiotu zamówienia dotyczy par 9 dotyczący przeniesienia praw autorskich na Zamawiającego. Czy Zamawiający ma na myśli dokumentację Powykonawczą oraz Metodykę wykonania robót budowlanych?

Odpowiedź:

Przedmiotowe postanowienia Umowy dotyczą wszystkich materiałów opracowanych przez Wykonawcę w celu prawidłowej realizacji umowy w tym także dokumentację Powykonawczą oraz Metodykę wykonania robót budowlanych.

10. Dotyczy IPU par 10 ust 6. Prosimy o doprecyzowanie rodzaju robót, terminu ich wykonywania, oraz wskazanie terminu przekazania takiego żądania przez Inżyniera umożliwiając wykonanie harmonogramu prac w sposób rzetelny.

Odpowiedź:

§ 10 ust 6 będzie miał w szczególności zastosowanie do dostaw i robót wykończeniowych. Aktualnie Zamawiający nie zna terminów realizacji prac przez tych wykonawców. Uzgodnienia harmonogramu będą przeprowadzane z odpowiednim wyprzedzeniem w celu prawidłowej koordynacji.

11. Prosimy o potwierdzenie, że nieruchomości gruntowa przeznaczona na teren budowy zostanie przekazana Wykonawcy nieodpłatnie.

Odpowiedź:

Zamawiający potwierdza że jest dysponentem nieruchomości w zakresie Terenu Budowy i zostanie on oddany do dyspozycji Wykonawcy nieodpłatnie. Wszelkie zajęcia pasów drogowych, dzierżawy terenu czy dróg dojazdowych poza oznaczonym Terenem Budowy obciążają Wykonawcę.

12. Prosimy o informację, czy Zamawiający udostępni Wykonawcy źródła poboru wody i energii elektrycznej. Prosimy o uzupełnienie Umowy o ww. informacje i podanie sposobu rozliczenia zużycia oraz wskazanie miejsc i mocy poboru.

Odpowiedź:

Wykonawca we własnym zakresie i na własny koszt uzyska źródła poboru wody, energii i innych mediów niezbędnych do realizacji Umowy zgodnie z postanowieniami §10 ust 10 Umowy

13. Prosimy o wskazanie okresu gwarancji na urządzenia.

Odpowiedź:

§19 określa że okres gwarancji na urządzenia jest tożsamy z gwarancją na całość przedmiotu umowy wynosi 36 miesięcy po podpisaniu Protokołu Odbioru Końcowego przez Inwestora zastępczego, z zastrzeżeniem §19 ust 6 Umowy, gdy gwarancja udzielona przez producenta jest dłuższa.

14. Dotyczy Wzoru Umowy §22 ust. 1. Zwracamy się z uprzejmą prośbą o zmianę zapisu dotyczącego kar umownych wynikłych z „opóźnienia”, na kary umowne wynikłe ze „zwłoki”.

Odpowiedź:

Zamawiający pozostawi postanowienia bez zmian, przedmiotowe kary dotyczą „opóźnienia”

15. Dotyczy IPU. Prosimy o zmianę brzmienia §22 ust. 1. 1) z:

(...) 0,3% (...) za każdy rozpoczęty dzień opóźnienia na (...) 0,05% (...) za każdy rozpoczęty dzień zwłoki.

Odpowiedź:

Zamawiający częściowo przychyła się do wniosku Wykonawcy, zmianie ulega wartość naliczonych kar

ZMIANA

Zamawiający dokonuje modyfikacji §22 ust 1.1) nadając mu treść

- 1) za opóźnienie w zakończeniu realizacji Robót w stosunku do terminu określonego w § 15 ust. 1 Umowy - karę umowną w wysokości **0,2 %** wynagrodzenia netto wskazanego w § 17 ust. 1 Umowy za każdy rozpoczęty dzień opóźnienia w stosunku do tego terminu

16. Dotyczy IPU. Prosimy o zmianę brzmienia §22 ust. 1. 2) z:

(...) 0,3% (...) za każdy rozpoczęty dzień opóźnienia na (...) 0,05% (...) za każdy rozpoczęty dzień zwłoki.

Odpowiedź:

Zamawiający częściowo przychyła się do wniosku Wykonawcy, zmianie ulega wartość naliczonych kar

ZMIANA

Zamawiający dokonuje modyfikacji §22 ust 1.2) nadając mu treść

2) za opóźnienie w zakończeniu realizacji Robót w stosunku do terminu określonego w § 15 ust. 2 Umowy dla każdego z „Kamieni Milowych” - **0,05 %** wynagrodzenia netto wskazanego w § 17 ust. 1 Umowy za każdy rozpoczęty dzień opóźnienia w stosunku do określonego dla danego „Kamienia Milowego” terminu

17. Dotyczy IPU. Prosimy o zmianę brzmienia §22.ust. 1.3) z: (...) 20% sumy wynagrodzenia (...) na (...) 10% sumy wynagrodzenia (...).

Odpowiedź:

Zamawiający częściowo przychyła się do wniosku Wykonawcy, zmianie ulega wartość naliczonych kar

ZMIANA

Zamawiający dokonuje modyfikacji §22 ust 1.2) nadając mu treść

3) w razie odstąpienia od Umowy z przyczyn leżących po stronie Wykonawcy - karę umowną w wysokości **15 %** wynagrodzenia netto Wykonawcy określonego w § 17 ust. 1 Umowy;

18. Dotyczy treści Załącznik nr 8 do IDW – Wzór Formularza oferty. Prosimy o potwierdzenie, iż nie ma konieczności uzupełnienia tabeli nr 9 „Zakres Prac” w przypadku jeżeli na dzień składania oferty nie jest znany zakres prac powierzanych Podwykonawcom.

Odpowiedź:

Wykonawca winien złożyć oświadczenie w zakresie czynności które w dniu składania ofert ma zamiar powierzyć do wykonania podwykonawcom. Jeżeli w dniu złożenia oświadczenia Wykonawca nie przewiduje powierzenia żadnej części zamówienia realizacji przez podwykonawcę nie jest zobowiązany do wypełnienia tabeli nr 9

19. Dotyczy treści SIWZ pkt 10. 8).d) *„Dokumenty, o których mowa w pkt 10.6).c). i oraz 10.6).c) ii tir drugi powinny być wystawione nie wcześniej niż 6 miesięcy przed upływem terminu składania ofert w postępowaniu „.* Prosimy o potwierdzenie, że pkt 10. 8).d) mylnie odnosi się do pkt 10.6). c), prawidłowym zapisem powinno być 10.8). c). Podobne mylne odniesienia znajdują się w pkt 10. 8). c). i; 10. 8). c). ii; 10. 8). e); 10. 8). f); 10. 9). e).

Odpowiedź:

Zamawiający potwierdza omyłkę w zakresie oznaczeń w pkt 10.8) d) IDW . Punkt 10.8) d) mylnie odnosi się do 10.6).c), winien adekwatnie odnosić się do pkt 10.8)

Zamawiający dokonuje zmiany w zakresie postanowień pkt 10.8) poprzez zmianę w niniejszym punkcie odniesień do 10.6) na 10.8)

ZMIANA

Zamawiający dokonuje modyfikacji 10.8) c) IDW oraz 10.9)e) IDW w zakresie :

Punktu 10.8) c

c) Jeżeli Wykonawca ma siedzibę lub miejsce zamieszkania poza terytorium Rzeczypospolitej Polskiej, zamiast dokumentów, o których mowa w:

- i. pkt. 10.8)b. lit. i IDW - składa informację z odpowiedniego rejestru albo, w przypadku braku takiego rejestru, inny równoważny dokument wydany przez właściwy organ sądowy lub administracyjny kraju, w którym Wykonawca ma siedzibę lub miejsce zamieszkania lub miejsce zamieszkania ma osoba, której dotyczy informacja albo dokument, w zakresie określonym w art. 24 ust. 1 pkt 13), 14) i 21) PZP;
- ii. pkt. 10.8)b. lit ii, oraz iv i v IDW - składa dokument lub dokumenty wystawione w kraju, w którym Wykonawca ma siedzibę lub miejsce zamieszkania, potwierdzające odpowiednio, że:
 - nie zalega z opłacaniem podatków, opłat, składek na ubezpieczenie społeczne lub zdrowotne albo że zawarł po- rozumienie z właściwym organem w sprawie spłat tych należności wraz z ewentualnymi odsetkami lub grzyw- nami, w szczególności uzyskał przewidziane prawem zwolnienie, odroczenie lub rozłożenie na raty zaległych płatności lub wstrzymanie w całości wykonania decyzji właściwego organu,
 - nie otwarto jego likwidacji ani nie ogłoszono upadłości;

składa oświadczenia, o których mowa pkt 10. 8) b) iii. iv. oraz oświadczenie z pkt 10.4)

d) Dokumenty, o których mowa w pkt 10.8).c). i oraz 10.8).c) ii tir drugi powinny być wystawione nie wcześniej niż **6 miesięcy** przed upływem terminu składania ofert w postępowaniu. Dokumenty, o których mowa w pkt 10.8).c) ii tir pierwszy, powinny być wystawione nie wcześniej niż **3 miesiące** przed upływem terminu składania ofert w postępowaniu

e) Jeżeli w kraju, w którym Wykonawca ma siedzibę lub miejsce zamieszkania lub miejsce zamieszkania ma osoba, której dokument dotyczy, nie wydaje się dokumentów, o których mowa w pkt. 10.8.c). zastępuje się je dokumentem zawierającym odpowiednio oświadczenie Wykonawcy, ze wskazaniem osoby albo osób uprawnionych do jego reprezentacji, lub oświadczenie osoby, której dokument miał dotyczyć, złożone przed notariuszem lub przed organem sądowym, administracyjnym albo organem samorządu zawodowego lub gospodarczego właściwym ze względu na siedzibę lub miejsce zamieszkania Wykonawcy lub miejsce zamieszkania tej osoby. Postanowienia powyżej ppkt d) stosuje się odpowiednio.

f) Wykonawca mający siedzibę na terytorium Rzeczypospolitej Polskiej, w odniesieniu do osoby mającej miejsce zamieszkania poza terytorium Rzeczypospolitej Polskiej, której dotyczy dokument wskazany w ust. 10.8) b) i., składa dokument, o którym mowa w pkt. 10.8) c) i, w zakresie określonym w art. 24 ust. 1 pkt 14) i 21) PZP. Jeżeli w kraju, w którym miejsce zamieszkania ma osoba, której dokument miał dotyczyć, nie wydaje się takich dokumentów, zastępuje się go dokumentem zawierającym oświadczenie tej osoby złożonym przed notariuszem lub przed organem sądowym, administracyjnym albo organem samorządu zawodowego lub gospodarczego właściwym ze względu na miejsce zamieszkania tej osoby. Postanowienia ppkt d) stosuje się odpowiednio.

Punktu 10.9) e)

e) Zamawiający żądać będzie od Wykonawcy, który polega na zdolnościach lub sytuacji innych podmiotów na zasadach określonych w art. 22a ustawy PZP, przedstawienia w odniesieniu do tych

podmiotów dokumentów wymienionych w pkt 10.8) b) IDW oraz właściwych dokumentów, o których mowa w pkt 10. 8) a) IDW odpowiednio do udostępnianych zasobów.

20. Dotyczy treści SIWZ pkt 14. 5). Prosimy o wskazanie prawidłowego pkt do którego odnosi się powyższy zapis, ponieważ SIWZ nie zawiera w swej treści pkt 10.12) f).

Odpowiedź:

Pkt 14.5) IDW wprost wskazuje na zobowiązanie z art 22a. PZP w zakresie dysponowania potencjałem podmioty trzeciego, przedmiotowy punkt winien odnosić się do pkt 10.9) b)

ZMIANA

Zamawiający dokonuje modyfikacji 14.5) IDW

5) Zobowiązanie w zakresie art. 22a, PZP o którym mowa w pkt 10.9) b) IDW należy złożyć w oryginale w postaci dokumentu elektronicznego.

21. Zgodnie z zapisem SIWZ pkt 15. 3) w wykazie Cen Ryczałtowych – Załącznik nr 9 do IDW należy wskazać ceny netto poszczególnych elementów, natomiast rzeczowa tabela Zestawienia Cen Ryczałtowych odnosi się do Kwot brutto za poszczególne elementy. Prosimy o ujednoczenie zapisów.

Odpowiedź:

Zamawiający dostosuje postanowienia pkt 15.3) IDW.

ZMIANA

Zamawiający dokonuje modyfikacji 15.3) IDW

- 3) Zestawienie Cen Ryczałtowych zawiera wszystkie koszty za realizację całości przedmiotu zamówienia w podziale na wskazane elementy. Przedmiotowy dokument należy wypełnić zgodnie z opisem pozycji i ściśle wg pozycji wyszczególnionych w tym wykazie, podając poszczególne ceny wszystkich jego elementów.
22. Zgodnie z zapisem SIWZ pkt 15. 6) w cenie Wykonawca zobowiązany jest uwzględnić wartość przeniesienia autorskich praw majątkowych oraz kosztów z tym związanych. Prosimy o dodanie odpowiedniej pozycji w Wykazie Cen Ryczałtowych – Załącznik nr 9, lub wskazanie pozycji w której należy ww. koszty uwzględnić.

Odpowiedź:

Wykonawca winien koszty przeniesienia autorskich praw majątkowych oraz kosztów z tym związanych rozbić na pozycje wskazane w Zestawieniu Cen Ryczałtowych

23. Prosimy o dodanie odpowiednich pozycji w Wykazie Cen Ryczałtowych, lub wskazanie pozycji w których należy ująć koszty związane z następującymi robotami:

- wykonanie wykopów oraz ich zabezpieczenie, [roboty konstrukcyjne]
- izolacje fundamentów, [roboty konstrukcyjne]
- konstrukcje wiaty śmietnikowej oraz konstrukcje wsporcze pod daszki,
- sufity podwieszane, [roboty wykończeniowe]
- okładziny ściennych typu płytki i wykładziny , [roboty wykończeniowe]
- ścianki mobilne [roboty wykończeniowe]
- kurtyny dymowe,

- pergole - daszki szklane,
- balustrady,
- wyposażenie –system informacji wizualnej, pochwyty dla niepełnosprawnych, odbojnice, blaty, myjnia dezynfektor

Odpowiedź:

Zamawiający dokonuje modyfikacji w zakresie załącznika nr 9, częściowo uwzględniając wniosek Wykonawcy.

- wykonanie wykopów oraz ich zabezpieczenie – ująć w pozycji „roboty konstrukcyjne”
- izolacje fundamentów ująć w pozycji „roboty konstrukcyjne”
- konstrukcje wiaty śmietnikowej oraz konstrukcje wsporcze pod daszki – ująć w pozycji „Zagospodarowanie terenu (drogi dojazdowe, chodniki, mała architektura”
- sufity podwieszane - ująć w nowej pozycji „roboty wykończeniowe”
- okładziny ściennych typu płytki i wykładziny - ująć w nowej pozycji „roboty wykończeniowe”
- ścianki mobilne - ująć w nowej pozycji „roboty wykończeniowe”
- kurtyny dymowe - ująć w nowej pozycji „roboty wykończeniowe”
- pergole – ująć w pozycji „Zagospodarowanie terenu (drogi dojazdowe, chodniki, mała architektura”
- daszki szklane – ująć w pozycji „Elewacja”,
- balustrady – ująć w pozycji „Elewacja”,
- wyposażenie –system informacji wizualnej, pochwyty dla niepełnosprawnych, odbojnice, blaty, myjnia dezynfektor - - ująć w nowej pozycji „wyposażenie”

ZMIANA

Zamawiający dokonuje zmiany treści załącznika nr 9 Wykaz Cen Ryczałtowych

24. Zwracamy się z uprzejmą prośbą o wydłużenie terminu realizacji dla zakresu Stanu surowego otwartego z 6 miesięcy na 8 miesięcy. Z doświadczenia Generalnego Wykonawcy wynika, iż przy zastosowaniu technologii wskazanych projektem wykonawczym, nie ma fizycznej możliwości wykonania stanu surowego w tak krótkim czasie, co skutkować będzie sztucznym zawyżeniem wartości składanej oferty o narzucone przez Zamawiającego kary umowne z tytułu opóźnień.

Odpowiedź:

Zamawiający uznaje wniosek wykonawcy i dokonuje odpowiednich zmian w treści IPU oraz IDW.

ZMIANA

Zamawiający dokonuje modyfikacji § 15.ust 2. Pkt 2) IPU nadając mu treść:

- 2) Stan surowy otwarty (Całość Konstrukcji) - do **8 miesięcy** do dnia podpisania Umowy.

Zamawiający dokonuje modyfikacji pkt 7.2).b) IDW nadając mu treść:

- b) Stan surowy otwarty (Całość Konstrukcji) - do **8 miesięcy** do dnia podpisania Umowy.

25. Proszę o potwierdzenie, że termin 2-miesięczny w par 15 umowy dotyczy wyłącznie fizycznego przełożenia kabli zasilających SN budynków Mazowieckiego Szpitala Bródnowskiego.

Odpowiedź:

Zamawiający potwierdza że termin 2-miesięczny w § 15 IPU dotyczy fizycznego przełożenia kabli zasilających SN budynków Mazowieckiego Szpitala Bródnowskiego

26. W opisie technicznym konstrukcji BUDZIK opis KONSTRUKCJI w punkcie 2.3 ujęto zapis: Projekt zawiera rozwiązania konstrukcyjne w zakresie rysunków zestawieniowych i wyciągu z obliczeń statyczno-wytrzymałościowych. Zakres opracowania projektu budowlanego stanowi podstawę do wydania pozwolenia na budowę i nie jest wystarczający do wykonania robót budowlanych. Uzupełnieniem projektu budowlanego dla tego celu będzie projekt wykonawczy konstrukcji.

Jednocześnie na okładce opisu oraz na rysunkach widnieje informacja, że jest to już projekt wykonawczy. Prosimy o informację, jaka jest to faza projektu i czy po stronie wykonawcy jest sporządzenie projektu wykonawczego?

Odpowiedź:

Jest to pomyłka w opisie, powyższy fragment winien brzmieć ... Projekt zawiera rozwiązania konstrukcyjne w zakresie rysunków zestawieniowych i roboczych. Jest to Projekt Wykonawczy konstrukcji.

ZMIANA

Zamawiający dokonuje modyfikacji BUDZIK opis KONSTRUKCJI w punkcie 2.3 nadając mu treść:

Projekt zawiera rozwiązania konstrukcyjne w zakresie rysunków zestawieniowych i roboczych. Jest to Projekt Wykonawczy konstrukcji.

27. Na rysunku K-01-0 w osiach 0-1/G-I płyta klatki schodowej jest opisana rzędną wierzchu -3,15 oraz grubością $d=80\text{cm}$, czyli rzędna spodu wynosiłaby wtedy -3,95. Natomiast na rysunku K-09-0 przedstawiającym przekrój przez tę klatkę schodową rzędna spodu tej płyty wynosi -3,85, co oznacza że grubość tej płyty wynosi 70cm. Prosimy o informację, jaka jest projektowana grubość płyty fundamentowej pod klatką schodową oraz o korektę rysunków.

Odpowiedź:

Płyta fundamentowa w obrębie klatki schodowej w osiach 0-1/G-I ma grubość 70cm. Rysunek K-09-0 jest prawidłowy. Na rysunku K-01-0 przy opisie płyty też jest podana grubość 70cm. Miejscowo w samym obrębie klatki jest podana mylna informacja. Rzędna wierzchu wynosi -3,15, a rzędna spodu -3,85.

28. Na rysunkach K-02-0 oraz K-01-0 między osiami A'-N z prawej strony osi 7 wrysowana jest ściana oznaczona jako SF-01. W dokumentacji brak rysunków zbrojeniowych tej ściany oraz jej fundamentu. Prosimy o udostępnienie.

Odpowiedź:

Zamawiający potwierdza że jest to ścianka betonowa.

29. Na rysunku K-02-0 słup S-04 opisany jest wymiarami przekroju $40 \times 42,5\text{cm}$, natomiast na rysunku K-066-0 przekrój tego słupa na całej jego wysokości przedstawiony jest jako koło o średnicy 40cm. Prosimy o weryfikację i korektę rysunków zgodnie z projektem.

Odpowiedź:

Na rysunku K-066-1 pokazany jest przekrój 1'-1' pokazujący przenikanie się ściany SC-24 ze słupem S-04.

30. Na rysunku K-066-0 słupy S-08...S-22 opisane są średnicą 40cm, natomiast w przekrojach średnica wynosi 35cm. Prosimy o wskazanie prawdziwych wymiarów tych słupów.

Odpowiedź:

Na rysunku K-066-0 przekrój słupa 1-1 pokazuje średnicę 35cm. Na rzutach K-003-0...jest taka sama informacja. W nagłówku słupów S-08...S-22 na rysunku K-066-0 informacja o średnicy słupa winna brzmieć 35cm.

31. Prosimy o udostępnienie rysunków (rzut, przekrój) miejsc występowania rozbiórek opisanych w opisie technicznym projektu wykonawczego architektury w punkcie 3.2. *Projektowane prace poza budynkiem* wraz z zaznaczonymi elementami do usunięcia.

Odpowiedź:

Zamawiający udostępnia rysunek A-R, na którym wskazano lokalizację rozbiórek z opisu.

ZMIANA

Zamawiający dokonuje modyfikacji opisu przedmiotu zamówienia OPZ poprzez udostępnienie rysunek A-R,

32. Wg pkt. 6.1 opisu technicznego grubość ścian zewnętrznych murowanych wynosi 24 cm, natomiast wg rysunku A_03 Rzut I piętra 18 cm. Które rozwiązanie należy przyjąć do oferty?

Odpowiedź:

Grubości ścian zewnętrznych, ich rodzaje i lokalizacja wg. rysunków architektury i konstrukcji. Na rzutach pięter są w miejscu owalnej części ściany 18 cm murowane, a w miejscu prostokątnej ściana murowana 24 cm, ściany żelbetowe 25 cm.

33. Wg pkt. 6.4 opisu technicznego, wewnętrzne ściany działowe należy wykonać w systemie suchej zabudowy z płyt gipsowo – cementowych, jednak nie znaleziono tego typu płyt wśród dostępnych na polskim rynku producentów. Prosimy o potwierdzenie, że projektant miał na myśli płyty gipsowo-kartonowe.

Odpowiedź:

Zaprojektowane ściany mają być wykonane z płyt włókno- cementowych, a nie gipsowo-kartonowych

34. Prosimy o udostępnienie specyfikacji dla rolet wewnętrznych (parametry tkaniny, sterowanie itp.)

Odpowiedź:

Rolety wewnętrzne mocowane w kasecie płaskiej aluminiowej na skrzydle okiennym lub drzwiowym. Kasetka aluminiowa z prowadnicami płaskimi, klejona lub przykręcana do listew przyszybowych. Część górna osłaniająca zwiniętą roletę nie może blokować pełnego otwierania okien i drzwi. Belka dolna rolety aluminiowa. Elementy aluminiowe dostosowane do koloru ślusarki okien i drzwi zewnętrznych Kliniki. Roleta z materiału gładkiego, zapobiegającego przywieraniu kurzu i wnikanii brudu w strukturę tkaniny. Roleta przeciwsłoneczna w jednym kolorze, dobór koloru w uzgodnieniu z Fundacją. Opuszczanie i podnoszenie rolety ręczne przy pomocy łańcuszka, z możliwością blokady pozycji rolety.

35. Prosimy o potwierdzenie, że dostawa i montaż karnisza pod zasłony Vescom znajduje się poza zakresem zamówienia zgodnie z zestawieniem wyposażenia dostarczanego przez Zamawiającego.

Odpowiedź:

Zamawiający potwierdza, że zasłony są wyłączone z zakresu zamówienia łącznie z karniszami.

36. Prosimy o informację z jakiego materiału i jakiej grubości mają zaprojektowano parapety wewnętrzne?

Odpowiedź:

Większość okien jest do posadzki i ma wykończenie dolnej płaszczyzny materiałem posadzki aż do progu, tam gdzie spód okna jest wyżej należy uwzględnić parapety z konglomeratu w jednolitym kolorze jasno-szarym, o grubości 3 cm.

37. Wg opisu technologii należy zakupić i zamontować 5 szt. wycieraczek wewnętrznych, natomiast wg zestawienia wycieraczek wewnętrznych 4 szt. Prosimy o informację którą ilość należy przyjąć do oferty?

Odpowiedź:

W PW Budynku Zakładu Rehabilitacji „Klinika Budzik” - rysunki szczegółowe i wykazy” wycieraczek jest 5 szt. Są one podzielone na typy w zależności od wielkości: WZ1-3szt., WZ2—1 szt., WZ3—1 szt.

38. Prosimy o wskazanie lokalizacji w architekturze kwiatonier z rysunku szczegółowego nr 07, ponieważ we wskazanym pomieszczeniu 103 nie ma możliwości wstawienia tak dużej donicy. Dodatkowo pragniemy zauważyć, iż projektowana kwiatoniera jest bardzo kosztownym rozwiązaniem.

Odpowiedź:

Kwiatonierzy są zaprojektowane w pom. nr 102, a nie 103 i zlokalizowane na rysunku nr 05 w części PW Budynku Zakładu Rehabilitacji „Klinika Budzik” –Rysunki szczegółowe i wykazy- branża architektoniczna.

39. W 5_FASADA_ALUMINIOWA, F6- FASADA SZKLANA według schematu ma ona wysokość 650cm, a wg opisu 307cm. Prosimy o informację, która wysokość jest poprawna.

Odpowiedź:

Na karcie wykazu jeden z wymiarów jest nie prawidłowy. Wymiar w świetle otworu jest 725 cm. W załączeniu przekazujemy skorygowaną kartę wykazu Fasady F6.

ZMIANA

Zamawiający dokonuje modyfikacji opisu przedmiotu zamówienia OPZ poprzez udostępnienie skorygowanej karty wykazu Fasady F6

40. W 3_ŚCIANKI_ALU._WEWN, AL6- ŚCIANKA ALUMINIOWA NAROŻNA WEWNĘTRZNAZ DRZWIAMI DWUSKRZYDŁOWYMI - EI 60 według opisu ma ona szerokość 190cm, a wg rzutu parteru ma szer. $190+265=455$ cm. Prosimy o informację, która szerokość jest poprawna.

Odpowiedź:

Ścianka aluminiowa jest ścianą narożną i jedna jej szerokość ma 190 cm, a druga 265 cm, łączna szerokość to 455 cm i powinna mieć wysokość 290 cm. W załączeniu skorygowana karta wykazu.

ZMIANA

Zamawiający dokonuje modyfikacji opisu przedmiotu zamówienia OPZ poprzez udostępnienie skorygowanej karty wykazu

41. Zgodnie z opisem okna O1, ma one szerokość 235cm, natomiast według schematu oraz rzutów okno ma szerokość 100cm. Prosimy o informację, która wartość jest poprawna.

Odpowiedź:

Na karcie wykazu jeden z wymiarów jest nie prawidłowy. Wymiar w świetle otworu jest to 100 cm. W załączeniu przekazujemy skorygowana kartę wykazu Okna O1.

ZMIANA

Zamawiający dokonuje modyfikacji opisu przedmiotu zamówienia OPZ poprzez udostępnienie skorygowanej karty wykazu Okna O1.

42. Pragniemy zauważyć, że zgodnie z zestawieniem drzwi drewnianych, na kondygnacji III piętro znajdują się 1 sztuka drzwi D6, natomiast na rzutach tego piętra jest ich 5 sztuk. Prosimy o aktualizację zestawienia.

Odpowiedź:

Drzwi D6 na III piętrze powinno być 1 szt., w osi H/3-7 na III piętrze drzwi nazwane D 6 powinny być oznaczone jako D12 i są policzone jako takie w wykazach.

W załączeniu skorygowany rzut III piętra i karta wykazu drzwi D 6, D 12.

ZMIANA

Zamawiający dokonuje modyfikacji opisu przedmiotu zamówienia OPZ poprzez udostępnienie skorygowanej karty wykazu drzwi D 6, D 12.

43. Pragniemy zauważyć, że zgodnie z zestawieniem drzwi drewnianych, na kondygnacji III piętro znajdują się 4 sztuki drzwi D12, natomiast na rzutach tego piętra jest ich 1 sztuka. Prosimy o aktualizację zestawienia.

Odpowiedź:

Patrz odpowiedź na pytanie 42

44. Prosimy o potwierdzenie informacji, że F8- FASADA SZKLANA znajduje się na poddaszu (zgodnie z rzutem), a nie jak jest w zestawieniu, że na 1 piętrze.

Odpowiedź:

Zamawiający potwierdza, Fasada F8 zlokalizowana jest na poddaszu. Jest ona oznaczona na rzucie poddasza rys. A-06. W załączeniu przekazujemy skorygowana kartę wykazu Fasady F8.

ZMIANA

Zamawiający dokonuje modyfikacji opisu przedmiotu zamówienia OPZ poprzez udostępnienie skorygowanej karty wykazu Fasady F8.

45. Prosimy o potwierdzenie informacji jak należy wykończyć ściany żelbetowe studni doświetlających (w osiach 1'-2/B-0 ; 1-1'/0).

Odpowiedź:

Należy je zaimpregnować bezbarwnym preparatem krzemianowym do betonu, krawędzie zfazować 5/5mm.

46. Zgodnie z rysunkiem A_13 architektury numerem 8 oznaczono „ALUMINIOWE PIONOWE OSŁONY PRZECIWSŁONECZNE-OCYNKOWANE MALOWANE PROSZKOWO W KOLORZE RAL 7036”, jednak na rysunku oznaczono numerem 8 podkonstrukcję ze stali nierdzewnej. Prosimy o poprawne zaznaczenie elementów.

Odpowiedź:

Na rysunku A_13 nie ma elementów oznaczonych numerem 8. Elementy oznaczone nr 8 są wyłącznie na rysunku A_14

47. Zgodnie z legendą na rysunkach A_12, A_13, A_14 architektury numerem 3 oznaczono „ŻALUZJE TECHNICZNE ALUMINIOWE MALOWANE PROSZKOWO W KOLORZE RAL 7036”, jednak na rysunkach nie oznaczono elementów numerem 3. Prosimy o wskazanie lokalizacji tych elementów.

Odpowiedź:

Elementy oznaczone numerem 3 nie występują na elewacjach budynku, jest to pomyłka.

48. Pragniemy zauważyć, że na rysunku A_06 RZUT PODDASZA.pdf pomieszczenie „503 - Galeria techniczna” zostało oznaczone numerem 502. Prosimy o potwierdzenie, że jest to pomyłka oraz zwracamy się z prośbą o korektę rysunku. 3

Odpowiedź:

Tak jest to pomyłka i pom. 503 to galeria techniczna. W załączeniu skorygowany rysunek.

ZMIANA

Zamawiający dokonuje modyfikacji opisu przedmiotu zamówienia OPZ poprzez udostępnienie skorygowanego rys A_06 RZUT PODDASZA

49. Prosimy o wyjaśnienie rozbieżności w opisach sufitu typu SGK. Zgodnie z plikiem „Opis_PW Budynku Zakład Rehabilitacji Klinika Budzik Rys.Podst.pdf” pkt. 6.6.: „W holu głównym sufit podwieszany z płyt gipsowo – kartonowych mocowanych na konstrukcji krzyżowej dwupoziomowej z profili CD 60 o formie podkreślającej poszczególne funkcje na parterze.” Natomiast w pliku „ST 01-20-00 Wykonanie sufitów podwieszanych i obudów gipsowo-kartonowych.pdf” pkt. 2.2.1.: „SGK – sufit podwieszany z płyt gipsowo-kartonowych mocowanych na konstrukcji krzyżowej dwupoziomowej, tworzący akustyczne wyspy sufitowe. Sufit wykonany z bezramowych wysp sufitowych z 40 mm płyty z wełny mineralnej.” Prosimy o podanie jednoznacznego opisu sufitu SGK.

Odpowiedź:

Sufity wykonywać wg. PW Budynku Zakładu rehabilitacji „Klinika Budzik”- rysunki szczegółowe i wykazy rys. nr 01-04. W legendzie są opisane typy sufitów, a na rysunku wskazana lokalizacja.

50. Prosimy o potwierdzenie, że szkło hartowane stosowane w pomieszczeniach mokrych, o którym mowa w **Projekcie Wykonawczym, pkt 6.5. Wykończenie ścian wewnątrz budynku**, to fartuch ze szkła mlecznego uwzględniony w **tabeli wykończenie wewnątrz**. W przeciwnym wypadku prosimy o wskazanie ich lokalizacji na rysunkach.

Odpowiedź:

Fartuch ze szkła mlecznego jest zlokalizowany między szafkami- zabudowami kuchennymi, zabudowami szafek w pokojach, pokojach zabiegowych i pom. biurowych itp. wg. tabeli wykończenia wewnątrz - nie są to pomieszczenia mokre. W pomieszczeniach mokrych są lustra, które również są wykazane w tej samej tabeli i one są ze szkła hartowanego.

51. Proszę o informację czy Zamawiający zezwoli na zmianę formatu zaprojektowanych płytek gresowych na rozmiar 30x30, 30x60 oraz 60x60. Zaprojektowane rozmiary płytek znacząco podnoszą koszty robót wykończeniowych.

Odpowiedź:

Zamawiający nie zezwoli na zmianę rozmiaru płytek

52. Prosimy o potwierdzenie, że w zakresie wyceny jest kompletna pielęgnacja wykonanej zieleni t.j. cięcie, koszenie, podlewanie, nawożenie, odchwaszczanie itp. ? Jeżeli tak, prosimy o wskazanie na jaki okres należy przewidzieć pielęgnację.

Odpowiedź:

Zamawiający informuje ze Wykonawca w zakresie wyceny oferty winien wycenić kompletną pielęgnacją wykonanej zieleni w tym cięcie, koszenie, podlewanie, nawożenie, odchwaszczanie przez pierwsze 12 miesięcy okresu gwarancji

ZMIANA

Zamawiający w §19 dodaje ust 21 o treści:

21. Przez okres pierwszych 12 miesięcy gwarancji, Wykonawca jest zobowiązany do wykonywania wszelkich czynności związanych z pielęgnacją i utrzymaniem zieleni w tym nowych nasadzeń o ile takie będą wymagane .

53. Prosimy o potwierdzenie, że strop wspornikowy pomiędzy osiami 5-7 i A"- B nad kondygnacją +I, widoczny na przekroju D-D złożony jest z takich samych warstw jak strop SP6.

Odpowiedź:

Daszki żelbetowe nie będące przegrodami między zewnątrzem, a budynkiem nie zostały opisane jako warstwy SP. Płyta żelbetowa daszków pokryta papą paroizolacyjną i 15 cm styropianem i na nim jest papa podkładowa i wierzchniego krycia. Daszki wykończone od spodu i z boków wg. rysunku elewacji.

54. Zgodnie ze specyfikacją „ST 01-07-00 MONTA+ ELEMENTaW MAŁEJ ARCHITEKTURY” w zakresie elementów małej architektury znajdują się kosze na śmieci o konstrukcji stalowej, jednakże na projekcie wykonawczym zagospodarowania terenu „Z-01_PROJEKT ZAGOSPODAROWANIA TERENU” brak oznaczeń koszy. Prosimy o informacje czy zakup i montaż koszy na śmieci znajduje się w zakresie przetargu, jeśli tak to prosimy podać ich ilość.

Odpowiedź:

Przedmiotowe kosze nie są w zakresie zamówienia, to jest to pomyłka

55. Zgodnie z specyfikacją „ST 01-15-00 WYKONANIE POKRYCIA DACHU WRAZ Z WYKONANIEM OBRÓBEK BLACHARSKICH I MONTA+EM WPUSTaW, RYNIEN I RUR SPUSTOWYCH” elementy obróbek dachowych blacharskich i orynnowania wykonane są z blachy stalowej, natomiast wg projektu wykonawczego „D03” oraz „OPIS_PW BUDYNKU ZAKŁ.REHABILITACJI KLINIKA BUDZIK RYS.PODST” elementy te wykonane są z aluminium. Prosimy o potwierdzenie, że wyżej wymienione elementy mają zostać wykonane z blachy stalowej.

Odpowiedź:

Obróbki blacharskie atyki projektowane z blachy stalowej ocynkowanej malowanej proszkowo na określony wg. rysunków elewacji RAL. System rur spustowych i rynien z aluminium mocowanego przez przekładki z polietylenu do stalowej podkonstrukcji. Okna mają parapety aluminiowe systemowe pasujące do okładziny elewacyjnej z aluminiowych paneli kompozytowych lakierowanych

56. Według specyfikacji „ST 01-06-00 NAWIERZCHNIA Z BETONOWEJ KOSTKI BRUKOWEJ” do wykonania nawierzchni należy zastosować kostkę betonową prostokątną 20x20x8cm oraz śrutowaną o gr. 8 cm (12x9cm, 12x12cm, 12x18cm). Prosimy o uzupełnienie „Projekt wykonawczy – drogi” o oznaczenia, gdzie mają się znajdować poszczególne rodzaje kostek betonowych.

Odpowiedź:

Wykonanie nawierzchni realizować wg. „Projektu wykonawczego dróg, parkingu, ciągów pieszych i chodników”, gdzie na chodnikach zastosować kostkę śrutowaną wielowymiarową gr. 6 cm jak w dokumentacji, a na jezdni kostkę prostokątną gr. 8 cm.

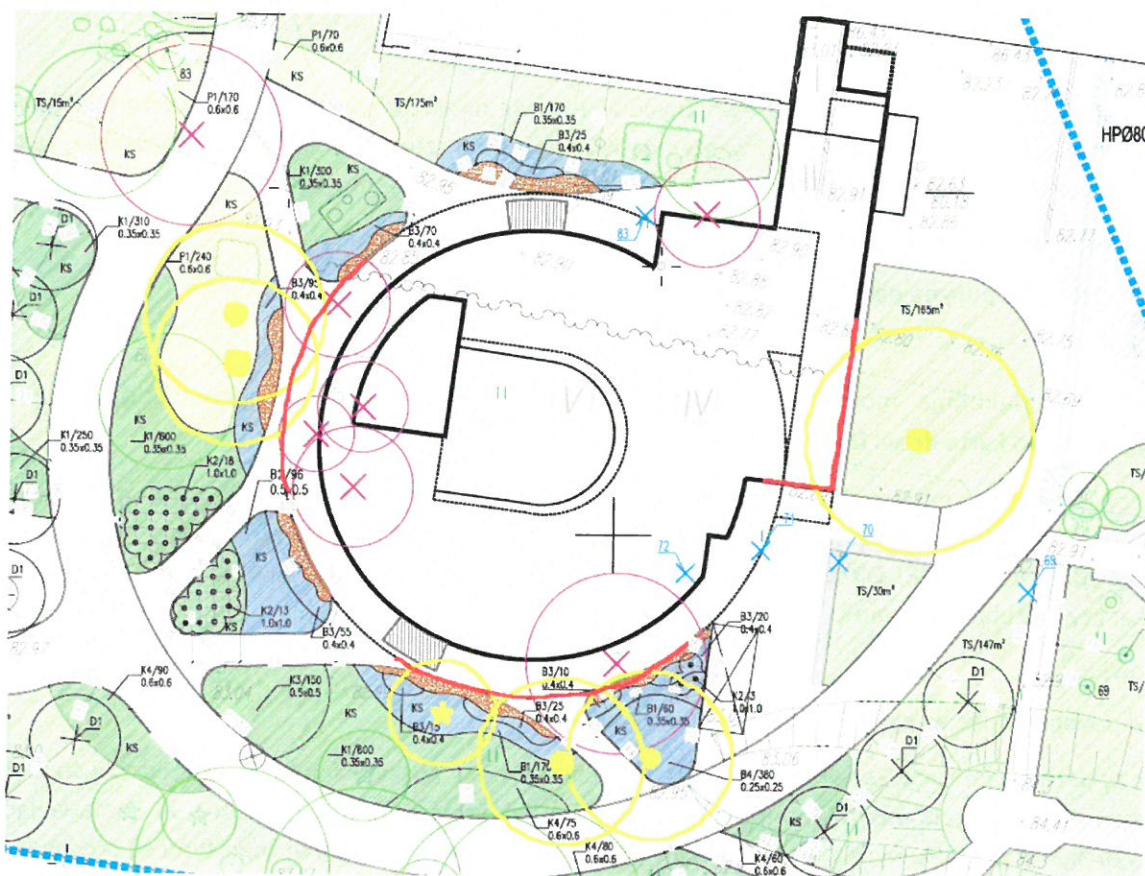
57. Według specyfikacji „ST 01-06-00 NAWIERZCHNIA Z BETONOWEJ KOSTKI BRUKOWEJ” do wykonania nawierzchni należy zastosować kostkę betonową prostokątną 20x20x8cm oraz śrutowaną o gr. 8 cm (12x9cm, 12x12cm, 12x18cm). Według dokumentu „Projekt wykonawczy – drogi” (Rysunek „D-03”)

nawierzchnia ciągów pieszych ma zostać wykonana z kostki o grubości 6 cm. Prosimy o jednoznaczne określenie z jakiego materiału ma zostać wykonana kostka ciągów pieszych.

Odpowiedź:

Wykonanie nawierzchni realizować wg. „Projektu wykonawczego dróg, parkingu, ciągów pieszych i chodników”, gdzie na chodnikach zastosować kostkę śrutowaną wielowymiarową gr. 6 cm jak w dokumentacji, a na jezdni kostkę prostokątną gr. 8 cm.

58. Prosimy o potwierdzenie że lokalizacja, schematycznie zaznaczonych na PZT drzew, nie przewidzianych do wycięcia, została zweryfikowana przez Projektanta/Zamawiającego i drzewa te nie kolidują z projektowanym budynkiem .



Odpowiedź:

Została zweryfikowana, niewielkie fragmenty koron będą podlegały przycięciu.

59. Z zestawienia drzwi wewnętrznych drewnianych wynika, że na poziomie piwnicy nie występują drzwi D2, natomiast na rysunkach te drzwi występują w ilości jednej sztuki. Prosimy o potwierdzenie, że te drzwi należy również wycenić, chociaż nie znajdują się one w zestawieniu drzwi.

Odpowiedź:

Drzwi wewnętrzne drewniane występują na poziomie piwnicy: drzwi do pomieszczeń szatni D1 w il.2 szt. są ujęte w wykazach oraz drzwi do pomieszczenia pralni nazwane D2, nie było w wykazach- teraz poprawna karta drzwi D2.

ZMIANA

Zamawiający dokonuje modyfikacji opisu przedmiotu zamówienia OPZ poprzez udostępnienie skorygowanego karta drzwi D2.

60. Z zestawienia drzwi wewnętrznych drewnianych wynika, że na poziomie parteru nie występują drzwi D7, natomiast na rysunkach te drzwi występują w ilości jednej sztuki. Prosimy o potwierdzenie, że te drzwi należy również wycenić, chociaż nie znajdują się one w zestawieniu drzwi.

Odpowiedź:

Drzwi D7 występują na parterze i tak należy je wycenić. W załączeniu skorygowana karta.

ZMIANA

Zamawiający dokonuje modyfikacji opisu przedmiotu zamówienia OPZ poprzez udostępnienie skorygowanego karta drzwi D2.

61. Z zestawienia drzwi wewnętrznych drewnianych wynika, że na poziomie parteru nie występują drzwi D12, natomiast na rysunkach te drzwi występują w ilości jednej sztuki. Prosimy o potwierdzenie, że te drzwi należy również wycenić, chociaż nie znajdują się one w zestawieniu drzwi.

Odpowiedź:

Drzwi D 12 występują na parterze i w załączeniu skorygowana karta drzwi D12.

ZMIANA

Zamawiający dokonuje modyfikacji opisu przedmiotu zamówienia OPZ poprzez udostępnienie skorygowanego karta drzwi D12.

62. Dotyczy drzwi wewnętrznych drewnianych. W zestawieniu drzwi znajdują się takie dwa opisy: „DRZWI W LAMINACIE GŁADKIM W KOLORZE I TEKSTURZE DREWNA DĘBOWEGO” oraz „LAMINATEM O FAKTURZE IMITUJĄCEJ DREWNO DĘBOWE”. Prosimy o informację, czy laminat ma mieć fakturę gładką, czy imitującą drewno?

Odpowiedź:

Drzwi powinny mieć wygląd drewna, a fakturę gładką.

63. Dotyczy drzwi stalowych. Zgodnie z informacjami zawartymi w specyfikacji technicznej drzwi stalowe należy wykończyć stalą nierdzewną o fakturze szlifowanej. Prosimy o potwierdzenie, że Zamawiający nie wymaga drzwi stalowych obłożonych stalą nierdzewną, ponieważ drzwi tego typu są stosowane jedynie w pomieszczeniach o podwyższonej aseptyce, typu blok operacyjny. Wykonanie takich drzwi w pomieszczeniach w których nie jest to wymagane, będzie znacząco podnosić koszty inwestycji.

Odpowiedź:

W obiekcie nie ma drzwi stalowych o fakturze szlifowanej. Projekt w zakresie wykończenia należy realizować wg. wykazów. Wszystkie drzwi stalowe, które są zaprojektowane są malowane na określony kolor RAL

64. Dotyczy drzwi stalowych zewnętrznych. Prosimy o informację, jaki współczynnik przenikania ciepła mają spełniać drzwi zewnętrzne stalowe oznaczone jako S13, S14, S15?

Odpowiedź:

Współczynnik przenikania ciepła dla drzwi S13 i S14 $U_{max} = 1,3 \text{ W}/(\text{m}^2 \cdot \text{K})$. Drzwi S15 bez wymagań.

65. Prosimy o potwierdzenie, że koszty materiałów eksploatacyjnych, których konieczność wymiany wynika ze zwykłego użycia, a nie istnienia w nich wad w okresie gwarancji i rękojmi ponosić będzie Zamawiający (tj. koszty zakupu ww. materiałów eksploatacyjnych oraz koszty ich wymiany).

Odpowiedź:

Zamawiający potwierdza koszty materiałów eksploatacyjnych w okresie gwarancji i rękojmi ponosi Zamawiający

66. Prosimy o potwierdzenie, że do składanej oferty należy **doliczyć koszt** przeglądów serwisowych, w okresie gwarancji i rękojmi dla wbudowanych urządzeń, mający wpływ na trwałość gwarancji producenta i wymaganych przez producenta w dokumentach gwarancyjnych/DTR.

Odpowiedź:

Zamawiający potwierdza że w ofercie należy uwzględnić koszt przeglądów serwisowych, w okresie gwarancji i rękojmi dla wbudowanych urządzeń

67. Prosimy o potwierdzenie, że przeglądy serwisowe narzucone przepisami prawa np. UDT, PPOŻ (nie mające wpływu na utrzymanie gwarancji) są po stronie Zamawiającego

Odpowiedź:

Zamawiający potwierdza że przeglądy serwisowe narzucone przepisami prawa w okresie gwarancji i rękojmi także są po stronie Wykonawcy

68. Prosimy o potwierdzenie, że prace konserwacyjne, eksploatacyjne będące nierozłączną częścią codziennego użytkowania oraz wymiana naturalnie zużytych materiałów są po stronie Zamawiającego.

Odpowiedź:

Zamawiający potwierdza że prace konserwacyjne, eksploatacyjne w okresie gwarancji i rękojmi nie są przedmiotem zamówienia, będą realizowane przez Zamawiającego

69. Dotyczy instalacji elektrycznych – Usunięcie kolizji kablowych wymaga wcześniejszego podpisania **umowy kolizyjnej** pomiędzy Zamawiającym a Innogy, i inspektora nadzoru oraz uiszczenia opłat wynikających z umowy kolizyjnej. Prosimy o deklarację na jakim etapie w uzgodnieniach z Innogy jest Zamawiający (w odniesieniu do procedury opisanej w Technicznych Warunkach Usunięcia Kolizji, str. 7/7)? Prosimy o przesłanie podpisanej z Innogy Umowy Kolizyjnej dla przebudowywanych kabli SN. Jeżeli Zamawiający nie ma takich umów to kiedy zamierza je podpisać? Brak Umów Kolizyjnych w momencie przejęcia placu budowy może w znacznym stopniu przedłużyć czas usuwania kolizji.

Odpowiedź:

Sprawa jest w toku zamawiający podpisze umowę w najbliższym czasie

70. Dotyczy instalacji elektrycznych – jakie prace należy wycenić w pozycji „Kolizja sieci elektroenergetycznej” Załącznika nr 9?

Odpowiedź:

Likwidacja kolizji kabli SN-15 kV i likwidacja kolizji istniejącego obwodu oświetlenia zewnętrznego.

71. Dotyczy instalacji elektrycznych – jakiej mocy jest transformator znajdujący się w stacji 9516?

Odpowiedź:

Zgodnie z uzgodnieniem ze szpitalem moc transformatora posiada rezerwę wystarczającą do zasilania projektowanego obiektu. Natomiast prądy zwarciove dla doboru aparatury zostały obliczone i załączone do opisu dokumentacji projektowej

72. Dotyczy instalacji elektrycznych – ze schematu stacji 9516 wynika iż rozdzielnica niskiego napięcia nie jest rezerwowana przez agregat. Prosimy o potwierdzenie.

Odpowiedź:

Agregatem prądotwórczym rezerwujemy rozdzielnicę główną tylko projektowanego budynku.

73. Dotyczy instalacji elektrycznych – w opisie technicznym przebudowy sieci elektroenergetycznej zasilającej Mazowiecki Szpital Bródnowski na stronie 6 znajduje się procedura przełączania kolidujących kabli SN. Prosimy o potwierdzenie, iż wg. tej procedury należy wykonać przebudowę kolidujących kabli SN.

Odpowiedź:

W dokumentacji projektowej opisano procedurę usunięcia kolizji, która utrzymuje istniejącą stację w sposób ciągły pod napięciem. Procedurę tą należy traktować jako przykładową. Jeżeli wykonawca ma inny pomysł realizacji, to jest on możliwy pod warunkiem uzgodnienia z Inwestorem, szpitalem i Innogy.

74. Dotyczy instalacji elektrycznych – prosimy o potwierdzenie iż na czas usuwania kolizji kabli SN nie ma potrzeby zasilania stacji 9516 rezerwowym źródłem energii. Stacja cały czas będzie zasilana jednym kablem SN (zgodnie z procedurą przełączania opisaną na stronie 6 opisu technicznego przebudowy sieci elektroenergetycznej).

Odpowiedź:

Zamawiający potwierdza.

75. Dotyczy instalacji elektrycznych – prosimy o informację czy zakup, dostawa, montaż rozdzielnic agregatu RA jest w zakresie zamówienia?

Odpowiedź:

Tak, zakup, dostawa, montaż rozdzielnic agregatu RA jest w zakresie zamówienia

76. Dotyczy instalacji elektrycznych – czy zamawiający dopuści przewodowe rozwiązanie sterowania ogrzewaniem i chłodzeniem. W projekcie przewidziano znacznie droższe sterowanie bezprzewodowe.

Odpowiedź:

Zamawiający dopuszcza przewodowe rozwiązanie sterowania ogrzewaniem i chłodzeniem

77. Dotyczy instalacji elektrycznych – czy którykolwiek z systemów teletechnicznych należy powiązać / zintegrować z systemami obecnymi w budynku Szpitala Bródnowskiego? Jeżeli tak, prosimy o wskazanie które oraz w jakim zakresie.

Odpowiedź:

Nie, systemy nie wymagają integracji systemami obecnymi w budynku Szpitala Bródnowskiego

78. Prosimy o potwierdzenie, iż w zakresie zewnętrznych instalacji elektrycznych jest jedynie wyprowadzenie wypustów zasilających na potrzeby stacji ładowania pojazdów, bez dostawy samych urządzeń. Jeżeli zamawiający wymaga dostawy stacji prosimy o przekazanie ich specyfikacji.

Odpowiedź:

Zamawiający wymaga dostawy i instalacji stacji ładowania pojazdów,

79. *Nawiązując do dokumentacji technologii medycznej, punkt 9.1 „Zestawienia urządzeń, aparatury i sprzętu montowanego” . Prosimy o wyjaśnienie pkt. – K2 Centrala monitoringu medycznego pacjenta z zapisem w dwóch łóżkach pielęgniarskich – system, gniazda do podłączenia aparatury w 18 panelach przyłóżkowych, system i centrala zostaną zakupione przez Fundację, przyłącza wg. proj. elektrycznego*

– wykonanie GW, montaż przez dostawcę pod nadzorem GW. Prosimy o wyjaśnienie czy informacja ta odnosi się do systemu **monitoringu sal chorych** – rys. TT-14 oraz oznacza, iż w zakresie GW będzie **jedynie wykonanie okablowania** dla systemu monitoringu oraz aparatów przyłóżkowych, bez zakupu samych aparatów, dwóch stanowisk podglądu w łóżach pielęgnarskich, kamer monitoringu oraz wyposażenia szafy GDP 2 (tj. rejestratora, przełącznika itp.). Czy wykonanie systemu **monitoringu ogólnego CCTV** (zgodnie z rys. TT-14) pozostaje do wykonania przez GW?

Odpowiedź:

Zamawiający udzieli odpowiedzi w kolejnym terminie

80. Nawiązując do dokumentacji technologii medycznej, punkt 9.1 „Zestawienia urządzeń, aparatury i sprzętu montowanego” . Zamawiający wskazuje iż, **K13 Centrala sygnalizacji przyzywowej w dwóch łóżach pielęgnarskich z 40 punktami wezwań z pokoi łóżkowych i łazienek – system i centrala zostaną zakupione przez Fundację. Przyłącza wg. projektu elektrycznego – wykonanie GW, montaż przez dostawcę pod nadzorem GW – 2szt. (str. 71).** W dalszej części zamawiający wskazuje jednak, że ***10 Kinkiet sygnalizujący przywołanie nad drzwiami do pokoju, system przyzywowy, urządzenie i przyłącza wg. projektu elektrycznego, zakup i montaż GW. 15szt (str. 74)** oraz ***11 Przyzywanie pomocy – system. Urządzenie i przyłącza wg. projektu elektrycznego, zakup i montaż GW 15szt.** Informacje te nie są ze sobą spójne oraz czytelne. Prosimy o jednoznaczne wskazanie elementów systemu przyzywowego (w odniesieniu do jego projektu – rys. TT-28 oraz zestawienia materiałów – Tab. 4) które mają być dostarczone oraz zamontowane przez GW, a które zamawiający ma zamiar wykonać we własnym zakresie.

Odpowiedź:

Zamawiający udzieli odpowiedzi w kolejnym terminie

81. W załączniku nr 9 do SIWZ Wykaz Cen Ryczałtowych pozycja 23 i 24 „ Instalacje sanitarne zewnętrzne” są takie same. Prosimy o korektę Załącznika nr 9 lub wyjaśnienie jakie prace mają być wycenione w pozycji 23 a jakie w pozycji 24.

Odpowiedź:

Zamawiający dokonuje odpowiedniej zmiany

ZMINA

Zamawiający zmodyfikował treść załącznika nr 9 Wykaz Cen Ryczałtowych

82. Prosimy o potwierdzenie, że obowiązek i koszt wykonywania przeglądów serwisowych urządzeń, które są wymagane przez producentów celem utrzymania gwarancji, będzie obciążał Zamawiającego i nie należy go ujmować w ofercie.

Odpowiedź:

Zamawiający potwierdza że obowiązek i koszt wykonywania przeglądów serwisowych urządzeń, które są wymagane przez producentów celem utrzymania gwarancji, będzie przez okres Gwarancji rękojmi obciążał Wykonawcę. Wykonawca winien skalkulować w ofercie ten element

83. Prosimy o potwierdzenie, że koszt wymiany materiałów eksploatacyjnych zużywalnych w czasie trwania gwarancji będzie obciążał Zamawiającego.

Odpowiedź:

Koszt materiałów eksploatacyjnych wynikających z normalnego użytkowania urządzeń będzie ponosił Zamawiający.

84. Prosimy o potwierdzenie, że koszt bieżącej eksploatacji i obsługi obiektu w czasie trwania gwarancji będzie obciążał Zamawiającego.

Odpowiedź:

Zamawiający Potwierdza że koszt bieżącej eksploatacji i obsługi obiektu w czasie trwania gwarancji będzie obciążał Zamawiającego.

85. Dot. Istotnych Postanowień Umowy § 16 ust.32. pkt 3) i 4). Prosimy o przedstawienie zamkniętej listy badań i prób, których przeprowadzenie może zalecić Zamawiający, oraz potwierdzenie, że ww. badania i próby mogą być zalecane wyłącznie w wyniku uzasadnionego stwierdzenia przez Zamawiającego nieprawidłowości w funkcjonowaniu obiektu.

Odpowiedź:

Zamawiający rezygnuje z obowiązku przeprowadzenia badań i prób w okresie gwarancji i rękami dokonuje modyfikacji treści IPU

ZMINA

Zamawiający skreśla w całości § 16 ust 32 pkt 3

~~W czasie każdego z przeglądów Wykonawca przeprowadza odpowiednie badania i próby w celu potwierdzenia wszystkich lub wybranych przez Zamawiającego parametrów, oraz innych danych które potwierdzają zachowanie prawidłowych parametrów dotyczących eksploatacji przedmiotu Umowy~~

86. Prosimy o potwierdzenie, że wykonanie sieci wodociągowej zasilenie podstawowe – od studni wodomierzowej do węzła wR oraz sieci wodociągowej zasilenie rezerwowe – od przyłącza w ul. Kondratowicza do węzła wR nie wchodzi w zakres postępowania i kosztu ich wykonania nie należy ujmować w ofercie.

Odpowiedź:

Zamawiający potwierdza iż wskazane odcinki nie wchodzi w zakres przedmiotu zamówienia. Aktualnie instalacja nie pracuje Wykonawca będzie zobowiązany do jej uruchomienia po wykonaniu całości zakresu instalacji wodociągowej.

87. Prosimy o potwierdzenie, że zamówienie nie obejmuje modernizacji istniejących źródeł gazów medycznych.

Odpowiedź:

Zamawiający, potwierdza zamówienie nie obejmuje modernizacji istniejących źródeł gazów medycznych

88. Prosimy o potwierdzenie, że dostawa i montaż paneli przyłóżkowych oraz paneli ściennych gazów medycznych będzie realizowana przez Zamawiającego, a kosztów z tym związanych nie należy ujmować w ofercie.

Odpowiedź:

Zamawiający udzieli odpowiedzi w kolejnym terminie

89. Czy zamawiający dopuści wykonanie na zewnętrznych kanałach wentylacyjnych oraz na kanałach prowadzonych w pomieszczeniach mycia wózków i w pom. szatni i natrysków płaszcz z blachy ocynkowanej?

Odpowiedź:

Zamawiający nie dopuszcza wykonania na zewnętrznych kanałach wentylacyjnych oraz na kanałach prowadzonych w pomieszczeniach mycia wózków i w pom. szatni i natrysków płaszcza z blachy ocynkowanej.

90. Występują rozbieżności w wielkościach zapotrzebowania na chłód poszczególnych central:

| | Opis do projektu wentylacji | Zestawienie danych central | Schemat instalacji chłodniczej |
|---------|-----------------------------|----------------------------|--------------------------------|
| KN1/KW1 | 108 kW | 108 kW | 97 kW |
| KN2/KW2 | 66,8 kW | 83,5 kW | 83 kW |
| KN3/KW3 | 4,2 kW | 4,2 kW | 7,6 kW |

Prosimy o wskazanie, które dane są prawidłowe.

Odpowiedź:

ZMIANA

Zamawiający przedstawia prawidłowe dane :

| <i>Opis do projektu wentylacji</i> | <i>Zestawienie danych central</i> | <i>Schemat instalacji chłodniczej</i> | <i>Właściwe dane</i> |
|------------------------------------|-----------------------------------|---------------------------------------|----------------------|
| <i>KN1/KW110 8 kW</i> | <i>108 kW</i> | <i>97 kW</i> | <i>108kW</i> |
| <i>KN2/KW266, 8 kW</i> | <i>83,5 kW</i> | <i>83 kW</i> | <i>83,3kW</i> |
| <i>KN3/KW34,2 kW</i> | <i>4,2 kW</i> | <i>7,6 kW</i> | <i>4,2kW</i> |

91. Prosimy o udostępnienie kart doborowych central wentylacyjnych.

Odpowiedź:

Zamawiający udostępnia karty doborowych central wentylacyjnych

ZMIANA

Zamawiający dokonuje modyfikacji opisu przedmiotu zamówienia OPZ poprzez udostępnienie karty doborowej central wentylacyjnych.

92. Prosimy o udostępnienie karty doborowej agregatu chłodniczego.

Odpowiedź:

Zamawiający udostępnia karty doborowe agregatu chłodniczego.

ZMIANA

Zamawiający dokonuje modyfikacji opisu przedmiotu zamówienia OPZ poprzez udostępnienie karty doborowe agregatu chłodniczego.

93. Prosimy o udostępnienie zestawienia doboru regulatorów wraz z podaniem wielkości i przepływu.

Odpowiedź:

Zawory regulacyjne prod. IMI Hydronic Engineering wg poszczególnych rozwinięć instalacji (podane nastawy, moce, średnice, numery wg legendy). Specyfikacja nie wchodziła w zakres opracowania PW.

Poniżej nr rys i nazwa fabryczna zaprojektowanego zaworu:

PW-VO-07: woda lodowa do belek: nr 1 - TBV-CM-NF+EMO, nr 2 - STAD-OD, nr 3 - STAD 10-40 dn40, STAD 5-25 dn15, STAD 10-60 dn25, STAF dn80

PW-VO-07: woda lodowa - maszynownia chłodu: nr 5 - STAF

PW-VO-08: woda lodowa do central wentylacyjnych: nr 2 - TA-Modular+TA-Slider, nr 3 - Globo lub TA-Xurox, nr 4 - TA-COMPACT-P+EMO TM

PW-CO-07: ct do nagrzewnic w centralach: nr 2 - TA-MODULAR+TA-SLIDER 160, nr 3 - Globo lub TA-Xurox, nr 4 - TA-COMPACT-P+EMO-TM

PW-CO-07: instalacja co: nr 5 - STAD-OD, nr 6 - STAP 20-80 dn32, dn50

94. Prosimy o udostępnienie zestawienia kształtek wentylacyjnych.

Odpowiedź:

Zamawiający nie dysponuje zestawieniem kształtek wentylacyjnych

95. Prosimy o udostępnienie projektu podkonstrukcji pod skraplacz zewnętrzny.

Odpowiedź:

Projekt po stronie Wykonawcy zależnie od wybranego urządzenia

96. Projekt Wykonawczy Technologii Budynku, Rozdział 9 Zestawienie urządzeń, aparatury, sprzętu i mebli. Prosimy Zamawiającego o potwierdzenie, że w zakres dostawy wchodzi wyposażenie zawierające zapis „zakup i montaż GW”.

Odpowiedź:

Potwierdzamy, że Projekt Technologii ujmuje zakres dostaw i montażu przez Głównego Wykonawcę w zakresie w jakim to w nim określono:

- „Zapis „zakup i montaż GW” oznacza, że urządzenia, aparatura lub sprzęt będą zakupione, dostarczone i zamontowane przez Generalnego Wykonawcę robót budowlanych
- Zapis „ montaż przez GW” w powiązaniu z informacją o planowanym zakupieniu przez Inwestora, oznacza że zakupione i dostarczone przez Inwestora urządzenia i sprzęt zamontuje Generalny Wykonawca robót budowlanych.
- Zapis „przyłącza (...) – wykonanie GW, montaż przez dostawcę pod nadzorem GW” oznacza, że urządzenia, aparatura lub sprzęt będą zakupione i dostarczone przez Inwestora i zamontowane i przyłączone do instalacji wykonanych przez Generalnego Wykonawcę robót budowlanych przez ich dostawcę pod nadzorem Generalnego Wykonawcy robót budowlanych.
- Zapis „konstrukcja wsporcza podsufitowa wg projektu warsztatowego GW....”

97. Projekt Wykonawczy Architektura/Wykazy/16_Wyposażenie wnętrz. Prosimy o potwierdzenie, że zgodnie z dokumentem PW_BUDYNEK_zapisy_dodat, wyłączone zostają z zakresu dostaw GW elementy wyposażenia o następujących oznaczeniach:

- K1
- K2
- K3
- K4
- K5
- S1
- S2
- O1
- Zs1
- KW1
- R1
- R2

Wszystkie te elementy zamówi i dostarczy w odpowiednim czasie Inwestor.

Odpowiedź:

Zamawiający potwierdza powyższy zapis, który dotyczy opracowania: PW Budynku Zakładu Rehabilitacji „Klinika Budzik”- rysunki szczegółowe i wykazy”. Zapis nie dotyczy opracowania „PW technologii”.

98. Projekt Wykonawczy Architektura. Prosimy o informację czy wyposażenie jak poniżej wchodzi w zakres dostawy:

- * ŁAWA Ł1 W POMIESZCZENIU NR.102 (nr rysunku 06)
- * LADA RECEPCJI MR1 W POMIESZCZENIU NR 103 (nr rysunku 08)
- * LADY MR2, MR3 W POMIESZCZENIACH NR 103 I 121 (nr rysunku 09)
- * PÓŁKI OKRĄGŁE PO1 W POMIESZCZENIU NR 110 (nr rysunku 11)
- * PUNKT PIELĘGNIARSKI PP1 W POMIESZCZENIACH NR 227 I 327 (nr rysunku 12)
- * SZAFA SZ1 W POMIESZCZENIU NR 129 (nr rysunku 13)
- * SZAFA NA KLUCZE SZ2 W POMIESZCZENIU NR 103 (nr rysunku 14)

Odpowiedź:

Wyżej wymienione wyposażenie wchodzi w zakres dostawy w ramach przedmiotu zamówienia.

99. Myjko-dezynfektora ze zlewem i umywalką symbol T 14

Prosimy o dopuszczenie myjko-dezynfektora ze zlewem i umywalką o wymiarach 135x60x100 cm, ze zlewem na poziomie 64 cm od podłogi i z umywalką 29x35x17 cm na wysokości 100 cm od podłogi. Różnica w proponowanych wymiarach jest minimalna i nie ma wpływu na eksploatację i funkcje użytkowe myjni. Opisane urządzenie spełnia pozostałe wymagania specyfikacji i realizuje funkcje mycia, dezynfekcji, schładzania i suszenia naczyń sanitarnych zgodnie z normą PN EN ISO 15883-1 oraz PN EN ISO 15883-3.

Odpowiedź:

Drobne różnice w gabarytach są dopuszczalne, nie może być przekroczona szerokość urządzenia 145 cm z uwagi na szerokość pomieszczenia. Funkcja urządzenia musi myć, produkować parę do wyparzania basenów i kaczek, schładzania i suszenia. Minimalny zakres jednego cyklu to 1 basen z pokrywą i 1 kaczka lub 3 kaczki. Nie wyrażamy zgody na wysokość umywalki 100 cm od podłogi, ze względu na problem z korzystaniem przez niższe osoby.

100. Dot. ISTOTNE POSTANOWIENIA UMOWY § 18 (Płatność) – Prosimy o zmianę treści "9. Należności dla Wykonawcy będą płacone na rachunek bankowy o numerze:", na: Zapłata dokonana będzie w PLN na konto bankowe Wykonawcy podany na fakturze VAT.

Odpowiedź:

Zamawiający pozostawia przedmiotowe postanowieni IPU bez zmian.

101. Dot. ISTOTNE POSTANOWIENIA UMOWY (IPU) § 25 (Zabezpieczenie należytego wykonania Umowy) ust. 7 - Zgodnie z art. 151 ust. 2 i 3 ustawy Prawo Zamówień Publicznych (t. j. Dz. U. z 2019 r. poz. 1843.) zabezpieczenie w wysokości 30% zabezpieczenia obejmuje jedynie roszczenia z tytułu rękojmi za wady i zwracane jest po zakończeniu tego okresu . Wnosimy o wykreślenie: "...oraz roszczeń wynikających z gwarancji jakości...."

Odpowiedź:

Zamawiający uznaje wniosek Wykonawcy dokonuje zmiany w treści §25 ust 7 IPU .

ZMIANA

Zamawiający dokonuje modyfikacji § 25.ust 7. Pkt 2) IPU nadając mu treść:

- 2) 30% ustalonej kwoty zabezpieczenia, tj. kwota, będzie służyć do pokrycia roszczeń z tytułu rękojmi za wady przedmiotu Umowy i zostanie zwrócone w ciągu 30 dni od upływu okresu rękojmi za wady.

102. *Projekt Wykonawczy Technologii Budynku Zakładu Rehabilitacji „Klinika Budzik” Rewizja R1 z dn. 31.01.2020r.* – dokument opublikowany na stronie Zamawiającego dnia 10.02.2020. Prosimy o zamieszczenie pełnego rysunku nr 10 Szafa F1WN2.

Odpowiedź:

Zamawiający udostępnia rysunek

ZMIANA

Zamawiający dokonuje modyfikacji opisu przedmiotu zamówienia OPZ poprzez udostępnienie rysunku nr 10 Szafa F1WN2.

Michał Męczkowski