

Príloha č. 1 – Opis predmetu zákazky

Verejný obstarávateľ Hlavné mesto Slovenskej republiky Bratislava (ďalej len ako „**Objednávateľ**“) zadáva zákazku s názvom „Odborná a komplexná starostlivosť o plochy zelene na Dúbravsko -Karloveskej radiále“

Kompletné informácie o predmetnej zákazke nájdete na tejto adrese:

<https://josephine.proebiz.com/sk/tender/69001/summary>

1. Stručný opis predmetu zákazky

Odborná a komplexná starostlivosť o všetky plochy zelene na Dúbravsko - Karloveskej radiále. Starostlivosť bude vykonávaná periodicky a komplexne na plochách rozchodníka v pevnej jazdnej dráhe el. trate, plochách suchomilných trvaliek a krov postranne lemujúcich pevnú jazdnú dráhu električkovej trate, plochách okrasných tráv, na plochách lúčneho porastu a extenzívneho trávniku.

2. Zoznam príslušných CPV kódov

77310000-6	Výsadba a údržba zelených plôch
77312100-1	Likvidácia buriny
77315000-1	Výsadba
77342000-9	Orezávanie živých plotov
90510000-5	Likvidácia a spracovanie odpadu
34992200-9	Dopravné značky

3. Lehota dodania

Predmet zákazky je potrebné začať plniť odo dňa nadobudnutia účinnosti rámcovej dohody po dobu 36 mesiacov podľa objednávok verejného obstarávateľa.

4. Podrobný opis predmetu zákazky

Účelom tejto zákazky z názvom „Odborná a komplexná starostlivosť o plochy zelene na Dúbravsko - Karloveskej radiále“ je špecializovaná starostlivosť, ktorá bude viesť k zlepšeniu kondície a vitality vegetačných plôch lemujúcich električkovú trať, najmä sukulentnej zelene. Zelené plochy predstavujú plochy sukulentného rozchodníka v telese koľajiska, tie sú po stranách lemované trvalkovými záhonmi, trvalkovými záhonmi s krovitým porastom, okrasnými trávami, kvetnými lúkami a extenzívnymi trávnikmi.

Podklady pre výkon prác k plneniu zmluvy vychádzajú z podkladov dodaných zhotoviteľom diela „Modernizácia električkových tratí Dúbravsko – Karloveská radiála“ (ďalej len „DKR“) najmä s SO 901 Vegetačné úpravy, ktorý obsahuje Technickú správu a súbor výkresov DRS_SO 901_sit2.1, 2.2, 2.3, 2.4, 2.5, 2.6, spolu s výkresom vzorových rezov DRS_SO901_vzor_PR_3, tieto podklady sú k dispozícii v rámci verejného obstarávania tejto zákazky.

Predmetom súťaže je vykonávanie odbornej údržby komplexne na všetkých plochách DKR. Primárne sa jedná o údržbu plochy vegetačného zvršku pevnej jazdnej dráhy električkovej trate, ktorý je zložený z mixu sukulentných druhov rozchodníkov znášajúcich extrémne podmienky. Vegetácia na ploche električkového telesa je technologicky založená pokládkou rozchodníkových kobercov. Stav a kondícia sukulentného zvršku sa líši pozdĺž celej 6,7 km dlhej trate v závislosti od externých podmienok a teda je potrebné v každej tejto lokalite pristúpiť k starostlivosti a údržbe špecificky. Súčasťou kompletnej starostlivosti o plochy DKR je vykonávanie údržby aj na príľahlých plochách trvalkových záhonov, kvetných lúkach a ostatných vegetačných plochách tvoriacich zábranu medzi jazdnou dráhou el. trate a cestným telesom.

Údržbové práce na existujúcich vegetačných plochách budú viesť k udržaniu, resp. zlepšeniu kondície porastov a k rozvoju funkcií, pre ktoré boli tieto plochy založené, najmä okrasné, vodozadržné, hygienické, a protihlukové. Cieľom je dosiahnuť bezburinné trvalkové porasty so 100% zapojením, ktoré potlačia následne zaburinenie v ďalších obdobiach a najmä zapojený porast sukulentného rozchodníka v pevnej jazdnej dráhe električkovej trate. Tento stav je možné dosiahnuť len odbornou údržbou a sadovníckymi ošetrovaniami navrhnutými špecificky pre konkrétny druh plochy. Počas celej doby trvania údržby bude nevyhnuté rastliny do plôch dopĺňať a v určitých špecifických prípadoch dôjde aj k sadovníckym úpravám pozostávajúcich z odstránenia nevhodných vrstiev, vyrovnania existujúcich plôch, odvozu nevhodných substrátov a materiálov, doplnenia substrátov, kde bude založená nová vegetácia, návozu mulčovacích materiálov, výsadby trvaliek, okrasných tráv a založenia rozchodníkových plôch.

Súčasťou údržby bude pravidelný monitoring a výmena časti zničených plôch rozchodníka, ktoré nie je možné zlepšiť údržbou a ak to vyžadujú, revitalizáciou – opätovné založenie a prispôbenie projektu založenia a úpravy tak, aby reagoval na dôvod výpadku, keďže na rôznych plochách dochádza k výpadkom z rôznych príčin. Výpadok v trvalkových záhonoch a trvalkových záhonoch s krovitými porastami je nutné pravidelne dopĺňať tak, aby nevznikali prázdne miesta bez trvaliek, ktoré osídľujú buriny. Kosba lúčnych porastov bude v riešenej lokalite prebiehať extenzívne, podľa zadania Objednávateľa.

4.1. Typy vegetačných krytov zákazky a ich výmery

Celková dĺžka trate realizovanej v rámci projektu „Modernizácia električkových tratí Dúbravsko – Karloveská radiála“ je **6,77 km**. Z čoho jednotlivé plochy predstavujú:

- A. Plocha rozchodníka na pevnej jazdnej dráhe električkovej trate.**
- B. Plocha trvalkových záhonov s výsadbou suchomilných trvaliek, tráv a krov.**

- C. Plocha s výsadbou okrasných tráv.**
- D. Plocha lúčneho porastu – kvetnatá lúka.**
- E. Plocha extenzívneho trávnik.**

4.1.1 Sumárne výmery jednotlivých typov vegetačného krytu

- A. Plocha rozchodníka na pevnej jazdnej dráhe električkovej trate.

Celková plocha, ktorá je vysadená rozchodníkom je **23 370,5 m²**.

- B. Plocha trvalkových záhonov s výsadbou suchomilných trvaliek, tráv a krov.

Celková plocha, na ktorej sú vysadené suchomilné trvalky je **8 336,2 m²**.

Celkový počet trvaliek **91 737 ks**.

Celkový počet vysádzaných krov je **2 662 ks**.

- C. Plocha s výsadbou okrasných tráv.

Celková plocha s výsadbou okrasných tráv je **166,7 m²**.

Celkový počet **1 167 ks**.

- D. Plocha lúčneho porastu – kvetnatá lúka.

Celková plocha kvetnatej lúky bude **5 428,3 m²**.

- E. Plocha extenzívneho trávnik.

Celková plocha extenzívneho trávnik je **114,6 m²**.

Výmera jednotlivých druhov vegetačného krytu s číselným označením plôch v mapovom podklade. (príloha Porealizačné zameranie stavby 1907_DSRS_SO_901)

1. Sedum sp. – 1 941,9 m²
2. Sedum sp. – 268,2 m²
3. Trvalky – suchomilné – 89,4 m² – 983 ks
4. Trvalky – suchomilné – 41,6 m² – 457 ks
5. Sedum sp. – 1 482,9 m²
6. Sedum sp. – 1 474,9 m²
7. Okrasné trávky – 27,2 m² – 190 ks
8. Okrasné trávky – 11,9 m² – 84 ks
9. Sedum sp. – 781,9 m²
10. Sedum sp. – 610,8 m²
11. Sedum sp. – 45,3 m²
12. Sedum sp. – 892,4 m²
13. Trvalky – suchomilné – 398,7 m² – 4 384 ks; Kry – živý plot – 95 m – 285 ks
14. Trvalky – suchomilné – 84,8 m² – 936 ks; Kry – živý plot – 13 m – 40 ks

15. Trvalky – suchomilné – 275,5 m² – 3 034 ks; Kry – živý plot – 22 m – 66 ks
16. Sedum sp. – 489,3 m²
17. Okrasné trávy – 127,6 m² – 893 ks
18. Sedum sp. – 316,5 m²
19. Trvalky – suchomilné – 164,5 m² – 1 816 ks; Kry – živý plot – 32 m – 96 ks
20. Trvalky – suchomilné – 512,3 m² – 5 636 ks
21. Trvalky – suchomilné – 208,7 m² – 2 300 ks; Kry – živý plot – 40 m – 120 ks
22. Sedum sp. – 800 m²
23. Trvalky – suchomilné – 132,1 m² – 1 455 ks
24. Sedum sp. – 478,6 m²
25. Sedum sp. – 1 491,2 m²
26. Sedum sp. – 754,6 m²
27. Sedum sp. – 1 811,9 m²
28. Trávník – kvetnatá lúka – 996,9 m²
29. Trávník – kvetnatá lúka – 963,1 m²
30. Sedum sp. – 1 112,5 m²
31. Trvalky – suchomilné – 441,4 m² 4 855 ks
32. Trvalky – suchomilné – 311,6 m² – 3 427 ks; Kry – živý plot – 50 m – 150 ks
33. Sedum sp. – 659,8 m²
34. Trávník – kvetnatá lúka – 470,1 m²
35. Sedum sp. – 1 179,4 m²
36. Trvalky – suchomilné – 403,4 m² – 4 438 ks; Kry – živý plot – 94 m – 282 ks
37. Trvalky – suchomilné – 1 214,2 m² – 13 355 ks; Kry – živý plot – 80 m – 240 ks
38. Sedum sp. – 2 596,9 m²
39. Trvalky – suchomilné – 1 229,3 m² – 13 521 ks; Kry – živý plot – 355 m – 1 065 ks
40. Sedum sp. – 697,2 m²
41. Trávník – kvetnatá lúka – 343,9 m²
42. Sedum sp. – 881,1 m²
43. Trvalky – suchomilné – 435,2 m² – 4 784 ks; Kry – živý plot – 106 m – 318 ks
44. Sedum sp. – 401,5 m²
45. Trvalky – suchomilné – 59,7 m² – 657 ks
46. Trvalky – suchomilné – 132,7 m² – 1 462 ks
47. Trvalky – suchomilné – 131,3 m² – 1 445 ks
48. Trvalky – suchomilné – 74,1 m² – 816 ks
49. Trvalky – suchomilné – 135,8 m² – 1 500 ks
50. Trvalky – suchomilné – 70,8 m² – 781 ks
51. Trávník – kvetnatá lúka – 861,2 m²
- 51a. Trávník – kvetnatá lúka – 120,9 m²
52. Trávník – kvetnatá lúka – 309,4 m²
53. Trávník – kvetnatá lúka – 82,7 m²
54. Trvalky – suchomilné – 69,4 m² – 762 ks
55. Trvalky – suchomilné – 48,7 m² – 538 ks
56. Trvalky – suchomilné – 114,8 m² – 1 262 ks
57. Trávník – kvetnatá lúka – 476,9 m²
58. Trvalky – suchomilné – 116,5 m² – 1 283 ks
59. Trvalky – suchomilné – 35,1 m² – 384 ks
60. Trvalky – suchomilné – 135,1 m² – 1 484 ks
61. Trvalky – suchomilné – 87,3 m² – 962 ks
62. Trvalky – suchomilné – 41,4 m² – 455 ks
63. Trvalky – suchomilné – 58,4 m² – 643 ks
64. Trvalky – suchomilné – 315,9 m² – 3 479 ks

- 65. Sedum sp. – 1 655 m²
- 66. Trvalky – suchomilné – 102,5 m² – 1 127 ks
- 67. Trvalky – suchomilné – 91,8 m² – 1 016 ks
- 68. Trvalky – suchomilné – 122,7 m² – 1 355 ks
- 69. Trvalky – suchomilné – 449,5 m² – 4 945 ks
- 70. Trávnik – kvetnatá lúka – 803,2 m²
- 71. Sedum sp. – 546,7 m²
- 72. Trávnik extenzívny – 58,8 m²
- 73. Trávnik extenzívny – 55,8 m²

Celková výmera vegetačných plôch: **37 416,30 m²**

4.2. Lokalita

Kraj: Bratislavský kraj

Okres: Bratislava IV, Bratislava I

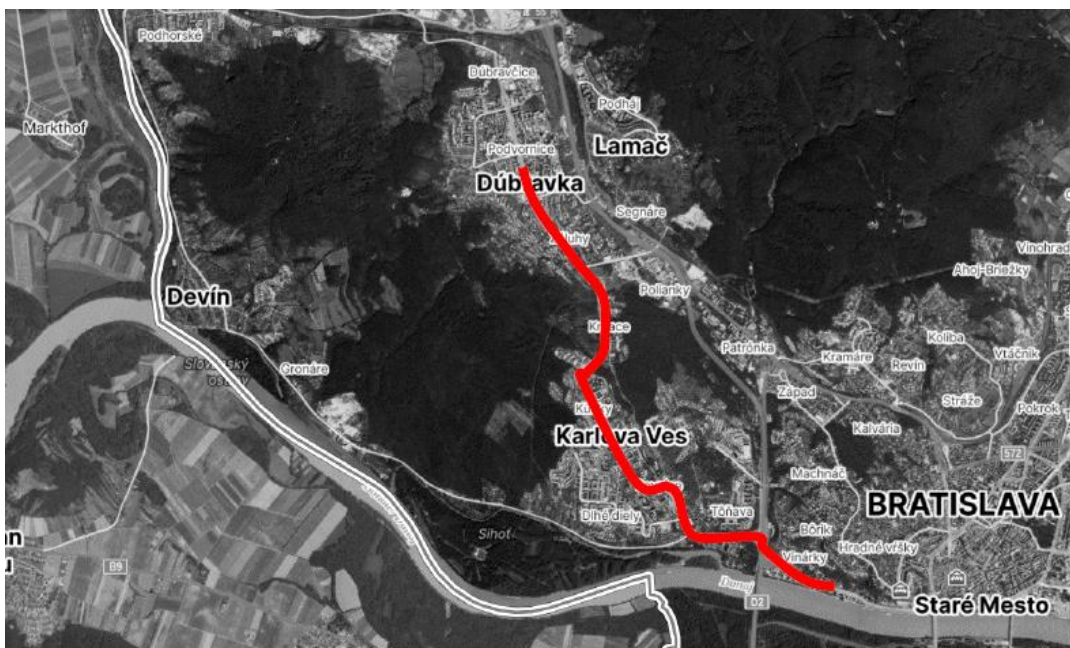
Obec: Bratislava – Dúbravka, Bratislava - Karlova Ves, Bratislava – Staré Mesto

Katastrálne územie: Dúbravka, Karlova Ves, Staré Mesto

Parcelné čísla vegetácie : vid' príloha "Parcelné čísla záberu plôch zelene na Dúbravsko - Karloveskej radiále a mapový podklad "

Druh pozemku: ostatná plocha – pozemky sú umiestnené v zastavanom území obce úsek - od križovatky ulíc M.Schneidera Trnavského a Bagarova , po MHD zástavku Chatam Sófer vrátane.

Obrázok.: Mapa trasy električkovej trate realizovanej v rámci projektu „Modernizácia električkových tratí Dúbravsko – Karloveská radiála“ v dĺžke 6,77 km.



4.3. Špecifikácia a harmonogram starostlivosti o jednotlivé typy vegetačného krytu

4.3.1 Starostlivosť o plochy rozchodníka na pevnej jazdnej dráhe električkovej trate 1

Kategórie údržby:

4.3.1.1. Komplexná údržba plochy rozchodníka

4.3.1.2. Zhutnenie prešľapov

4.3.1.3 Rekonštrukcia plochy rozchodníka

4.3.1.1 Komplexná údržba plochy rozchodníka

Vegetácia na ploche električkového telesa je technologicky založená pokládkou rozchodníkových kobercov, tomu musí byť vykonávaná údržba prispôsobená. Pilierom tejto starostlivosti je vykonávanie dôsledného mechanického ale aj chemického odburiňovania plochy. Dá sa predpokladať, že bude nevyhnutné testovanie vhodných typov a koncentrácií herbicídov a hnojív, pre udržanie stavu plochy, kvôli odlišnosti podmienok, stavu a kondícii sukulentného zvršku pozdĺž celej trate čo však nemôže mať negatívny dopad na jej údržbu prípadne úhyn sukulentov.

Údržba musí viesť k zlepšeniu kondície a vitality sukulentnej zelene, ktoré nebude možné bez doplnenia geotextílie do vertikálnej a horizontálnej polohy osi dráhového telesa po celej dĺžke. Po vytvorení súvislého lôžka pre substrát, ktoré zabráni vyplavovaniu substrátu z plochy bude vhodný substrát pravidelne dopĺňaný v primeraných množstvách. Prerezávaním existujúceho rozchodníkového koberca dôjde k zlepšeniu prerastania a regenerácii rastlín a spolu s postupným technologickým obnovovaním za použitia rezkov rozchodníka vieme plochy udržiavať v požadovanej estetickej a ekologickej kvalite.

Spolu s pravidelnou údržbou plôch bude nevyhnutné vykonávať aj občasné činnosti zlepšujúce estetický vzhľad koberca ale aj zabraňujúce nahnívaniu a množeniu škodcov a chorôb v poraste. Takými činnosťami je odstraňovanie nahromadeného piesku v blízkosti koľajníc spôsobené brzdením električkových vlakov a odstraňovanie biologického odpadu na miestach hromadenia na jeseň a v zime

4.3.1.2 Zhutnenie prešľapov

V miestach kde sa vegetačný profil vôbec nenachádza v dôsledku ušliapania ľuďmi bude opätovnú výsadbu nutné realizovať tak, aby nedochádzalo k opätovnému ušľapávaniu zvolením vhodnej technológie pokládky rozchodníka, prípadne realizáciou pochôdných tvárnic, ktoré budú slúžiť na zabránenie pošľapu rozchodníka, nie však ako chodník. do pochôdných tvárnic, profilov alebo rohoží. Rastliny budú vysádzané bodovo z multiplatov s následným mulčovaním drveným ostrohranným kamenivom, pre lepšie roznášanie váhy na ploche. V rámci pravidelnej údržby bude nutné upravovať pH hnojiva, kde sa nebude dodávať obsah chloridových častí.

4.3.1.3 Rekonštrukcia plochy rozchodníka

Pre rekonštrukciu celého vegetačného krytu sú vytypované plochy v k.ú. Dúbravka a lokalita od MHD zastávky Chatám Sófer po zastávku Kráľovské údolie v k.ú. Karlova Ves. Celkové množstvo rekonštruovanej plochy za 3 roky neprekročí 40 % z celkovej výmery vegetačného zvršku pevnej jazdnej dráhy električkovej trate a tieto práce budú zadávané a realizované operatívne podľa potreby a rozhodnutia Objednávateľa.

Pri založení bude podstatná technológia zakladania vylepšená od pôvodne projektovanej technológie - základom je dostatočná hydroakumulácia zrážkovej vody tak, aby bola zaistená vzlínavosť do substrátu. Zároveň je nutné, aby pri prebytku vody v období dažďov bol substrát priepustný a nezadržoval prebytok zrážkovej vody a tak nedochádzalo k premokreniu. Naopak, aby v jeseni nedochádzalo k vyhnívaniu rozchodníkového krytu. V daných lokalitách bude potrebné vykonať odstránenie pôvodných položených uhynutých vrstiev, vrátane časti kamenného lôžka, ktorý bude nahradený vhodným drveným ostrohranným kamenivom. Technológia bude založená na odizolovaní zeleného krytu vertikálne aj horizontálne v koľajisku do úrovne výšky revitalizovaného zeleného krytu v koľajisku to v jednom celku. Ide o to, aby nedochádzalo k vyplavovaniu substrátov do kamenného lôžka, ale ani mimo hydroakumulačnej zóny s bikomponentnými PES vláknami s objemom 2000g /m². Súčasťou hydroakumulačných častí sú nopové fólie, s kapacitou hydroakumulácie výškou nopu min. 20mm.

Po aplikácii technológie hydroakumulácie zrážkovej vody je nutné správne rozprestretie a uvalcovanie substrátu premiešaného s vodozadržnými komponentmi zlepšujúce vlastnosti substrátu na pestovanie rozchodníka v koľajisku.

Pri rolovaných rozchodníkoch je vysoké riziko, že dôjde k poškodeniu koreňových vlásočníc a následnému vysychaniu po pokládke. Preto je nevyhnutné položený rozchodníkový koberec dobre uvalcovať a polievať. Minimálne množstvo 3x po sebe nasledujúcich zálievok bude v objeme 15ml/l vody do 3dní po pokládke. Vzhľadom na veľkosť a objem prác, odporúčame pre realizáciu jesenný termín od augusta do novembra s ohľadom na práce a zložitosť odstránenia pôvodného odumretého povrchu. Práce budú prebiehať za plnej prevádzky MHD, preto navrhujeme vykonávať tieto práce ručne, prípadne počas nočnej prestávky - keď električka nepremáva (práce počas víkendov, štátnych sviatkov a práce v noci smú prebiehať výnimočne a výhradne len s predchádzajúcim súhlasom Objednávateľa).

4.3.2 Predpokladaný harmonogram prác starostlivosť o plochy rozchodníka na pevnej jazdnej dráhe električkovej trate

A. Plocha rozchodníka na pevnej jazdnej dráhe električkovej trate - 23 370,5 m²

1. Odburinenie – kombinované mechanické a chemické

- JAR- apríl,
- JAR- máj/jún,

- LETO- júl/august,
- JESEŇ- september/október

Presný termín výkonu upravovať podľa aktuálnych klimatických podmienok resp. podľa zadania Objednávateľa.

Súčasťou tejto činnosti 4x ročne vyzbieranie drobného rozptýleného odpadu rôzneho druhu nachádzajúceho sa na vymedzenom úseku el. trate a jeho následné zhodnotenie v zmysle zákona č. 79/2015 Z. z. o odpadoch v znení neskorších predpisov.

2. Hnojenie

- JARNÉ OBDOBIE (marec/apríl) – aplikácia vodným roztokom - liadok vápenatý v dávke 2kg na 100m² s použitím koncentrácie do max 0,5 % (tj. 5g hnojiva na 1l vody)
- JARNÉ OBDOBIE (apríl/máj) – aplikácia zásobného hnojiva s postupným uvoľňovaním živín

3. Prerezávanie koberca, doplnenie substrátu a rozmetanie rezkov rozchodníkov

- JESEŇ – september/ október

4. Odstránenie biologického odpadu na miestach hromadenia 2x ročne

- JESEŇ- október
- ZIMA- december

5. Odstránenie nahromadeného piesku v blízkosti koľaje alebo biologického odpadu (lístia) – podľa potreby.

Piesok sa vyskytuje na 26 plochách celej dĺžky koľajiska o výmere 4m x 1m- plochy brzdenia a rozbiehania sa električkových vlakov.

Lístie sa zvykne hromadiť na okrajoch plôch v období október- december. Odstraňovali by sa len veľké

kopy hnijúceho lístia.

6. Rekonštrukcia celého zvršku pevnej jazdnej dráhy el. trate bude prebiehať – podľa zadania objednávateľa max však 10% za rok

7. Zhutnenie prešlapov na rôznych miestach v priebehu roka podľa zadania objednávateľa- max však 750 m² ročne

Fotodokumentácia súčasného stavu rozchodníkových plôch v pevnej jazdnej dráhe električkovej trate:





4.3.3 Starostlivosť o ostatné plochy

Údržbové práce ostatných plôch - najmä trvalkových záhonov, tráv a krov, plôch okrasných tráv, extenzívneho trávnik a lúčneho porastu budú prebiehať súbežne s údržbou rozchodníka.

Z trvalkových záhonov tráv a krov budú buriny pravidelne odstraňované kombináciou mechanického a sektorového chemického odburiňovania. Po dodržanej technologickej prestávke budú na voľné plochy v zápoji dosadené chýbajúce rastliny podľa pôvodného návrhu pre dosiahnutie čo najvyššej pokrývnosti. Pri výsadbe rastlín bude v jamke vymieňaný substrát obohatený o pôdne kondicionéry zlepšujúce zadržiavanie vody v substráte a hnojivo. Plochy trvalkových záhonov musia byť mulčované. V miestach s nedostatočnou vrstvou štrku (optimum je 7-10 cm) bude štrk doplnený na optimálnu úroveň. Súčasťou starostlivosti je rez trvaliek a krov, taktiež aj periodické odstraňovanie polámaných, suchých a odkvitnutých častí rastlín.

Starostlivosť o lúčne porasty bude spočívať v kosbe podľa harmonogramu alebo dohody s Objednávateľom a vyčistení plochy od rozptýleného odpadu rôzneho druhu a jeho následné zhodnotenie.

Údržba plôch extenzívneho trávnik bude spočívať v postreku plochy proti dvojkľúčnolistým burinám, hnojení plochy a pravidelnej kosbe porastu pri dosiahnutí výšky stebiel 12 cm.

4.3.1 Predpokladaný harmonogram prác starostlivosti o ostatné plochy

- B. Plocha trvalkových záhonov s výsadbou suchomilných trvaliek a krov - 8 336,2 m²
- C. Plocha s výsadbou okrasných tráv - 166,7m²

1. Odburinenie

- JAR- máj/jún,
- LETO- júl/august,
- JESEŇ- september/október

Presný termín výkonu upravovať podľa aktuálnych klimatických podmienok resp. podľa objednávok Objednávateľa.

Súčasťou tejto činnosti vyzbieranie drobného rozptýleného odpadu rôzneho druhu nachádzajúceho sa na vymedzenom úseku el.trate a jeho následné zhodnotenie v zmysle zákona č. 79/2015 Z. z. o odpadoch v znení neskorších predpisov.

2. Rez – predjarný rez trvaliek

- SKORÁ JAR -podľa klimatických podmienok

3. Dosadba rastlín

Súčasťou výkonu je vymiena substrát obohatený o pôdne kondicionéry zlepšujúce zadržiavanie vody v substráte a hnojivo.

4. Mulčovanie plôch

Dopĺňanie v miestach kde výšku nedosahuje 7- 10 cm.

5. Rez krov

- JAR – apríl
- Rez realizovaný v rámci predjarného rezu trvaliek, prípadne podľa potreby.

D. Plocha lúčneho porastu – kvetnatá lúka - 5 428,3 m²

1. Kosba

- JAR -1000 m²
- LETO- júl – celá plocha po vysemenení lúčnych kvetov
- NESKORÁ JESEŇ – celá plocha

Súčasťou tejto činnosti je vyzbieranie drobného rozptýleného odpadu rôzneho druhu a jeho následné zhodnotenie v zmysle zákona č. 79/2015 Z. z. o odpadoch v znení neskorších predpisov.

E. Plocha extenzívneho (parkového) trávniku - 114,6 m²

1. Kosba

- JAR - Apríl
- JAR - Máj
- JAR - Máj
- LETO - Jún
- LETO - Júl
- JESEŇ - September

2. Hnojenie 2x ročne

- JAR
- JESEŇ

3. Odburiňovanie

Postrek proti širokolistým burinám 1 x ročne – podľa potreby a aktuálnych klimatických podmienok

Fotodokumentácia súčasného stavu ostatných plôch lemujúcich pevnú jazdnú dráhu električkovej trate:







4.4. Rekapitulácia a špecifikácia požiadaviek objednávateľa

Práce budú vykonávané na 5 rozličných vegetačných plochách s celkovou výmerou **37 416,3 m²**. Dĺžka úseku je **6,77 km** – práce budú vykonávané na oboch stranách električkovej radiály. Úsek je zo severu ohraničený križovatkou ulíc M.Schneidera Trnavského a Bagarova ul., z juhu MHD zastávkou Chatam Sófer. jednotlivo:

- A. Plocha rozchodníka na pevnej jazdnej dráhe električkovej trate - 23 370,5 m²
- B. Plocha trválnych záhonov s výsadbou suchomilných trvaliek a krov - 8 336,2 m²
- C. Plocha s výsadbou okrasných tráv - 166,7m²
- D. Plocha lúčneho porastu – kvetnatá lúka - 5 428,3 m²
- E. Plocha extenzívneho trávnik - 114,6 m²

Právny rámec predmetu zákazky, záväzné normy a odborné štandardy v zmysle zmluvných podmienok, ktoré sú pri výkone zákazky potrebné dodržiavať :

- STN 73 6405 Projektovanie električkových tratí;
- STN 83 7015 Technológia vegetačných úprav v krajine. Práca s pôdou;
- STN 83 7016 Technológia vegetačných úprav v krajine. Rastliny a ich výsadba;
- STN 83 7017 Technológia vegetačných úprav v krajine. Trávniky a ich zakladanie;
- STN 83 7018 Technológia vegetačných úprav v krajine. Technicko-biologické spôsoby stabilizácie terénu. Stabilizácia výsevom, výsadbami, konštrukciami zo živých a neživých materiálov a stavebných prvkov, kombinovanými konštrukciami;

- STN 83 7019 Technológia vegetačných úprav v krajine. Rozvojová a udržiavacia starostlivosť o vegetačné plochy;
- Zákon Slovenskej národnej rady č. 369/1990 Zb. o obecnom zriadení v znení neskorších predpisov;
- Všeobecne záväzné nariadenie hlavného mesta Slovenskej republiky Bratislavy č. 5/2018 o starostlivosti o verejnú zeleň a ochrane drevín, ktoré sú súčasťou verejnej zelene na území hlavného mesta Slovenskej republiky Bratislavy;
- Zákon č. 543/2002 Z. z. o ochrane prírody a krajiny v znení neskorších predpisov;
- Vyhláška Ministerstva životného prostredia Slovenskej republiky č. 170/2021 Z.z., ktorou sa vykonáva zákon č. 543/2002 Z. z. o ochrane prírody a krajiny v znení neskorších predpisov;
- Zákon č. 79/2015 Z. z. o odpadoch a o zmene a doplnení niektorých zákonov
- Všeobecné záväzné nariadenie hlavného mesta Slovenskej republiky Bratislavy o nakladaní s komunálnymi odpadmi a drobnými stavebnými odpadmi na území hlavného mesta Slovenskej republiky Bratislavy v platnom znení;
- Zákon č. 124/2006 Z.z. o bezpečnosti a ochrane zdravia pri práci a o zmene a doplnení niektorých zákonov;
- Štatút hlavného mesta Slovenskej republiky Bratislavy v znení dodatkov.

Počas vykonávania prác **nie je** možné zo strany Objednávateľa zabezpečiť výluk elektrickej dopravy, tzn. práce musia byť vykonávané počas plnej premávky električiek. Dodávateľ môže pre práce vyžadujúce zastavenie prevádzky využiť, iba:

- **nočnú prestávku, v ktorýkoľvek deň , medzi v medzi 0:00 – 4:00 hod. a**
- **znížený počet premávaných liniek počas dňoch pracovného pokoja, víkendov a školských prázdnin.**

Práce počas víkendov, štátnych sviatkov a práce v noci smú prebiehať výnimočne a výhradne len s predchádzajúcim súhlasom Objednávateľa.

Podmienkou objednávateľa je, že počas výkonu nebude obmedzená bezpečnosť a plynulosť cestnej dopravy a električkovej dopravy.

Dodávateľ je pri výkone prác na plochách DKR povinný zabezpečiť skupinu min. troch pracovníkov, kedy jeden z tejto skupiny prácu nevykonáva, iba podáva hlásenia o prechode a priblížení sa električkových vlakov pravidelných liniek.

Na plochách trvalkových výsadiel, sa nachádzajú podzemné vedenia inžinierskych sietí - pred začatím výkopových prác je Dodávateľ povinný zabezpečiť si ich vytýčenie, na vlastné náklady .

V prípade obmedzenia cestnej premávky, v dôsledku vykonávania prác, ktoré sú predmetom objednávky, je Dodávateľ povinný zabezpečiť „Plán organizácie dopravy“ na vlastné náklady, na základe, ktorého bude obmedzenie prebiehať. Dodávateľ je na základe plánu organizácie dopravy povinný zabezpečiť na vlastné náklady aj dopravné značenia.

Práce súvisiace s plnením požiadaviek tejto zákazky nesmie vykonávať žiaden pracovník bez absolvovania bezpečnostného preškolenia Dopravným podnikom Bratislava, a.s. - pre bezpečný pohyb v koľajisku, na náklady Dodávateľa.

4.5. Požiadavky na Dodávateľa

4.5.1 Požiadavky na strojové vybavenie Dodávateľa potrebných pre vykonávanie objednaných prác:

- Pásový nakladač pre záhradnícke práce s príslušenstvom
- Kontajnerový nosič s hydraulickou rukou
- Dodávkové vozidlo do 3,5t so skriňovou nadstavbou pre prevoz poletavých materiálov
- Motorový rosič pre aplikáciu herbicídov a chemických látok

4.6. Ďalšie osobitné požiadavky

Všetky výkony Dodávateľa sú nacenené vrátane nákladov na dopravu na miesto plnenia a z miesta plnenia. Výkony sú nacenené vrátane nákladov na dočistenie pracoviska.

Výkony sú nacenené s nákladmi na zabezpečenie ochranných pomôcok, pracovných nástrojov, prístrojov, mechanizmov a materiálu.

Všetky výkony sú nacenené s nákladmi na zhodnotenie a zneškodnenie komunálneho odpadu.

Dodávateľ sa zaväzuje vykonávaniu operatívnych činností podľa zadania Objedávateľa.

Dodávateľ sa zaväzuje, že všetky práce na diele vykoná v súlade s platnou legislatívou, predpismi a rozhodnutiami týkajúcimi sa prác v čase ich realizácie, príslušnými STN a špecifických požiadaviek v zmysle zmluvných podmienok.

Dodávateľ zodpovedá za všetky škody, ku ktorým dôjde v dôsledku jeho činnosti (činnosti jeho zamestnancov), ako aj zanedbaním jeho zmluvných alebo zákonných povinností.

Dodávateľ sa zaväzuje služby vykonávať s maximálnou odbornou starostlivosťou a dbať na to, aby nedošlo k poškodeniu majetku objednávateľa a poškodeniu majetku tretích osôb.

Pri škodách, za ktoré Dodávateľ zodpovedá, a ktoré vznikli v dôsledku porušenia jeho zmluvných alebo zákonných povinností, je Dodávateľ povinný nahradiť objednávateľovi vzniknutú škodu v celom rozsahu.

Dodávateľ je povinný nakladať s odpadom v súlade so zákonom č. 79/2015 Z. z. o odpadoch v znení neskorších predpisov.

Dodávateľ je povinný riadiť sa uznesením Mestského zastupiteľstvo hlavného mesta SR Bratislavy zo dňa 13.6.2019, ktoré hovorí o zákaze aplikácie postrekov s obsahom látky: glyfosát CAS No.: 38641-94-0, ethoxyfated tallowamine CAS No.: 61791-26-2, uznesenie č. 238/2019.