

Warszawa, dnia: 18.05.2020r.

Uczestnicy Postępowania.

Nr referencyjny: **PZP/2/2020**

Dotyczy: **Budowa stanu surowego zamkniętego zakładu rehabilitacyjnego „Klinika Budzik Dla Dorosłych”**

#### **ODPOWIEDZI NA PYTANIA WYKONAWCÓW**

Zamawiający zgodnie z art. 38 ust 1 Ustawy Prawo zamówień publicznych udziela następujących wyjaśnień i odpowiedzi na pytania Wykonawców w zakresie treści SIWZ .

Zamawiający zgodnie z art. 38 ust 4 Ustawy Prawo zamówień publicznych informuje o zmianie treści SIWZ

171. Poz. 9 przedmiaru - zdemontowany kabel SN 15kV ma być ponownie ułożony po nowej trasie i zmurowany czy przeznaczony na złom albo przekazany właściwemu Zakładowi Energetycznemu.

Odpowiedź

Zdemontowany kabel SN 15kV należy przekazać właściwemu Zakładowi Energetycznemu

172. W dokumentacji projektowej brak jest projektu wykonawczego na przełożenie kabli SN 15kV

Odpowiedź

Projekt wykonawczy na przełożenie kabli SN 15kV stanowi oddzielne opracowanie projektowe, udostępnione oferentom

173. Brak w przedmiarze przepustów gazo i wodoszczelnych np. systemu HSI 150 opisanych w "OPIS PRZEDMIOTU ZAMÓWIENIA NA WYKONANIE ROBÓT BUDOWLANYCH PIERWSZEGO ETAPU BUDOWY ZAKŁADU REHABILITACJI "KLINIK BUDZIK DLA DOROSŁYCH": str. 14.

Odpowiedź

Przedmiar zostanie uzupełniony.

174. Brak w przedmiarze przewodów instalacji elektrycznych które należy ułożyć w I etapie realizacji inwestycji zgodnie z opisem w "OPIS PRZEDMIOTU ZAMÓWIENIA NA WYKONANIE

ROBÓT BUDOWLANYCH PIERWSZEGO ETAPU BUDOWY ZAKŁADU REHABILITACJI "KLINIKA BUDZIK DLA DOROSŁYCH"

Odpowiedź

Przedmiar zostanie uzupełniony.

175. Proszę o potwierdzenie informacji przekazanej ustnie podczas wizji lokalnej w dniu 5.05.2020 o możliwości podłączenia się tymczasową instalacją elektryczną do obsługi budowy i jej zaplecza w rozdzielni elektrycznej w łączniku między budynkami C i G poprzez opomiarowane złącze kablowe. Proszę o podanie dostępnej mocy z tego źródła."

Odpowiedź

Projektowany budynek ZR zasilany będzie ze stacji transformatorowej zlokalizowanej w budynku J. Na potrzeby budowy z tego źródła (Stacja trafo w bud. J) można uzyskać moc na poziomie mocy zapotrzebowanej dla budynku ZR czyli  $P_s=370$  kW przy  $\cos \phi_i=0,93$

176. dotyczy Wzoru Umowy - &25 Ubezpieczenie

- ust. 1. pkt. 1) Prosimy o zmianę wymaganego okresu ubezpieczenia od ryzyk budowlanych na okres „od momentu przekazania Wykonawcy Terenu Budowy do dnia podpisania Protokołu Odbioru Końcowego” zamiast aktualnego wymogu „od momentu przekazania Wykonawcy Terenu Budowy do końca okresu Gwarancji”. Zwracamy uwagę, że ubezpieczenie ryzyk budowlanych w pełnym zakresie ochrony ubezpieczeniowej działa nie dłużej niż do dnia podpisania Protokołu Odbioru Końcowego. Po tym terminie ubezpieczenie od ryzyk budowlanych może działać jedynie w zakresie klauzul konserwacyjnych lub gwarancyjnych (003, 004, 201). Wymogi zawarcia tych klauzul w ubezpieczeniu zapisane są w ust. 2 pkt. 1) i 2).

- ust. 2. pkt. 6) Prosimy o doprecyzowanie czy chodzi o szkody w mieniu istniejącym, należącym do Zamawiającego? Czy takie mienie istnieje na terenie budowy lub w jego bezpośrednim sąsiedztwie? Jeśli tak, czy wartości tego mienia jest na tyle wysoka, że uzasadnia wymagany limit 5.000.000 PLN? Zakładamy, że nie chodzi w tym przypadku o szkody w mieniu otaczającym należącym do stron trzecich gdyż tego rodzaju szkody obejmowane są ochroną w ramach ubezpieczeń odpowiedzialności cywilnej, a nie ubezpieczeń od ryzyk budowlanych. Prosimy o potwierdzenie.

- ust. 6. Prosimy o usunięcie słów na końcu zdania „bez ograniczeń”. Zapis ten może być interpretowany jako wymóg zawarcia ubezpieczeń bez żadnych wyłączeń lub franszyz, a to jest niemożliwe do spełnienia. Zarówno ubezpieczenie od ryzyk budowlanych, ubezpieczenie odpowiedzialności cywilnej jak i ubezpieczenia obowiązkowe wymagane przepisami prawa zawierają szereg wyłączeń jak również stosowane są w nich franszyzy. Ubezpieczenia bez wyłączeń i bez franszyz są nieosiągalne.

Odpowiedź

Zamawiający udzielił odpowiedzi w przedmiotowym zakresie i wprowadził zmiany - patrz pytanie 92

Chodzi o szkody na mieniu w bezpośrednim sąsiedztwie oraz na mieniu ( Szpital Brudnowski ) należącym do Inwestora np. agregat . Zamawiający dokona zmian w zakresie wysokości limitu

Zamawiający dokona zmian usuwając słowo w ust 6. „bez ograniczeń”

#### **ZMIANA**

Zamawiający dokonuje zmiany w §25 ust 2 pkt 6 nadając mu treść:

6) ryzyko szkód w mieniu otaczającym – limit odpowiedzialności ~~5.000.000,00~~ 2 000 000,00 zł,

Zamawiający dokonuje zmiany w §25 ust 6 nadając mu treść:

6. Umowy ubezpieczenia, o których mowa w ust. 1 powyżej muszą zapewniać wypłatę odszkodowania płatnego w złotych polskich, ~~bez ograniczeń~~.

177. Prosimy o informację na jakie maksymalne rozwarście rys została zaprojektowana płyta denna

Odpowiedź

Płyta, przy założeniu izolacji zgodnie z punktem 2.9 opisu konstrukcji, zaprojektowana została na ograniczenie rys do  $w_k=0.30\text{mm}$

178. Prosimy o usunięcie z Zestawienia Cen Ryczałtowych zapisu dot. Kosztów Ogólnych – „(do 1% wartości)”. Koszty ogólne budowy z pewnością przekroczą wartość 1% wartości kontraktu.

Odpowiedź

Zamawiający częściowo uwzględnił wniosek Wykonawcy, wprowadził zmianę w treści Zestawienia Cen Ryczałtowych

#### **ZMIANA**

Zamawiający wprowadził modyfikację w Zestawienia Cen Ryczałtowych .

179. Prosimy o wyjaśnienie co należy uwzględnić w pozycji „Pozostałe elementy RAZEM (5% wartości)”? Czy jest to pozycja obowiązkowa do wypełnienia, uwzględniająca kwotę w wysokości 5% wartości sumy poz. 1-16, czy pozycja ta może być równa 0zł?

Odpowiedź

Zamawiający, wprowadził zmianę w treści Zestawienia Cen Ryczałtowych

180. Prosimy o potwierdzenie, iż pozycja „Pozostałe elementy RAZEM (5% wartości)” nie powinna się sumować do pkt. 2 Formularza Oferty.

Odpowiedź

Zamawiający, wprowadził zmianę w treści Zestawienia Cen Ryczałtowych

181. Z uwagi na brak, w przekazanym przez Zamawiającego przedmiarze robót, pozycji dot. daszków szklanych T1 i T2 , prosimy o informację czy są one w zakresie niniejszego postępowania przetargowego?

Odpowiedź

Daszki szklane są w zakresie przedmiotu zamówienia I etapu budowy- stanu surowego zamkniętego. Przedmiar zostanie uzupełniony.

182. Prosimy o potwierdzenie, iż pergola z drewna egzotycznego na tarasie dachowym nie jest przedmiotem niniejszego postępowania przetargowego

Odpowiedź

Zamawiający potwierdza, że pergola na dachu jest poza zakresem zamówienia

183. Specyfikacja techniczna ST 01-02-00, pkt. 1.3. „[...] Nadmiar wydobytego gruntu, który nie będzie użyty do zasypania i formowania nasypów, powinien być złożony przez Wykonawcę na odkład w miejscu wskazanym przez Zamawiającego na jego terenie [...]”. Uprzejmie prosimy o wyjaśnienie czy cytowany zapis oznacza, że materiał wydobyty z wykopu jest własnością Zamawiającego i tym samym Wykonawca nie musi go wywozić i utylizować. Jeśli tak prosimy o wskazanie miejsca gdzie ma być składowany.

Odpowiedź

Zapis w specyfikacji zostanie zmieniony, Wykonawca musi wywieźć i zutylizować nadmiar gruntu.

184. W nawiązaniu do treści Zestawienia Cen Ryczałtowych, zwracamy uwagę, że „Odbiór Końcowy Robót” nie powinien stanowić elementu rozliczeniowego (nie jest usługą lub towarem, a jedynie czynnością faktyczną stanowiącą potwierdzenie wykonania przez Wykonawcę przedmiotu umowy). Zakładamy, że intencją Zamawiającego jest wskazanie, zgodnie z art. 143a ust. 3 ustawy PZP, procentowej wartości ostatniej części wynagrodzenia wykonawcy na poziomie 5% kwoty wynagrodzenia należnego wykonawcy. W związku z powyższym wnosimy o modyfikację treści Załącznika Nr 8 IDW poprzez wykreślenie pozycji „Odbiór Końcowy Robót” oraz wprowadzenie następującej treści §18 ust. 3 Umowy: „Rozliczenia finansowe za wykonane Roboty będą następować na podstawie częściowych faktur za wykonane roboty wystawianych przez Wykonawcę do wysokości 95 % wynagrodzenia określonego w §17 ust. 1, a ostatnia część wynagrodzenia Wykonawcy będzie należna po dokonaniu Odbioru Technicznego Robót”.

Odpowiedź

Treści Zestawienia Cen Ryczałtowych w tym zakresie pozostaje bez zmian. Czynności związane z odbiorem końcowym stanowią element rozliczeniowy

185. W nawiązaniu do określonej w Umowie procedury odbioru końcowego wskazujemy na jednolitą linią orzeczniczą, zgodnej z którą Inwestor/Zamawiający nie może uzależnić odbioru przedmiotu umowy od przekazania obiektu bez wad, usterek (tzw. bezusterkowy odbiór)

(...) Przepis art. 647 kc nie stanowi o tym, że odbiór robót odnosi się tylko do robót wykonanych w całości i bez wad, a zatem nie znajduje żadnego uzasadnienia stanowisko, że odbiór następuje tylko wtedy, gdy roboty zostały wykonane w całości i nie mają żadnych wad, czyli nastąpił odbiór „skuteczny”. Gdyby zaakceptować takie stanowisko, odbiory robót przeciągałyby się w czasie, a nierzadko nigdy nie dochodziłyby do skutku. Zasadny okazał się zatem zgłoszony w apelacji zarzut naruszenia art. 674 kc przez jego błędną wykładnię, dotyczącą dokonania odbioru robót.(...)

Wyroku Sądu Apelacyjnego w Gdańsku z dnia 9 lipca 2013 r. Sygn akt V ACa 332/13 (...) W świetle art. 647 k.c. odbiór robót należy do obowiązków inwestora i nie może być uzależniony od braku wad bądź usterek tych robót. Powołany przepis stanowi bowiem o odbiorze robót, a nie o „bezusterkowym” odbiorze robót.(...) Wyrok Sądu Apelacyjnego w Gdańsku z dnia 24.02.2012 r. sygn. akt V ACa 198/12 (...) Zgodnie z § 6 umowy wynagrodzenie wykonawcy, którego wysokość określona została w § 5 umowy, miało być rozliczane na podstawie faktur VAT wystawianych przez wykonawcę po całkowitym wykonaniu zamówienia. Rozliczenie końcowe za wykonanie przedmiotu umowy miało nastąpić na podstawie faktury VAT wystawionej przez wykonawcę w oparciu o bezusterkowy protokół odbioru końcowego przedmiotu umowy, zatwierdzony przez zamawiającego. Trafnie Sąd Okręgowy dostrzegł, że tak skonstruowane postanowienie umowy jest wadliwe. Jak wyjaśnił bowiem w wyroku z dnia 22 czerwca 2007 roku Sąd Najwyższy strony umowy o roboty budowlane nie mogą uzależnić wypłaty wynagrodzenia należnego wykonawcy od braku jakichkolwiek usterek (vide: wyrok Sądu Najwyższego z dnia 22 czerwca 2007 roku, V CSK 99/07, Lex 471337).(...)Wyrok Sądu Apelacyjnego w Białymstoku z dnia 21 marca 2014 r., sygn. akt I ACa 842/13 W związku z powyższym prosimy o wskazanie w zapisach umownych, że zdefiniowany w Umowie Odbiór Techniczny Robót stanowić będzie potwierdzenie wykonania przedmiotu umowy w terminie określonym w §15 ust. 1 oraz stanowić będzie podstawę do wystawienia przez Wykonawcę faktury końcowej. Natomiast opisany w Umowie Protokół Odbioru Końcowego stanowić będzie de facto potwierdzenie usunięcia usterek zgłoszonych podczas Odbioru Technicznego Robót (tzw. odbiór bezusterkowy)

Odpowiedź

Zamawiający pozostawia przedmiotowe postanowienia bez zmian

186. Zgodnie z przepisami kodeksu cywilnego art. 6471 § 3 solidarna odpowiedzialność Zamawiającego za zapłatę wynagrodzenia należnego podwykonawcy jest ograniczona tylko do wysokości wynagrodzenia należnego wykonawcy za dane prace, a nie odnosi się już do kwoty odsetek. W związku z powyższym prosimy o wykreślenie w §17 ust. 11 zapisu dotyczącego uprawnienia Inwestora Zastępczego do dokonywania potrącenia z wynagrodzenia Wykonawcy płatności odsetek na rzecz podwykonawcy. Na mocy ogólnie obowiązujących przepisów, o ile podwykonawca wezwie Wykonawcę do zapłaty odsetek ustawowych, Wykonawca i tak zobowiązany będzie do ich zapłaty.

Odpowiedź

Zamawiający uwzględni wniosek Wykonawcy, wprowadza odpowiednie zmiany do treści umowy

#### **ZMIANA**

Zamawiający dokonuje zmiany treści §17 ust 11 nadając mu treść :

11. W przypadku dokonania bezpośredniej płatności na rzecz Podwykonawcy (dalszego podwykonawcy), Inwestor Zastępczy będzie uprawniony do dokonania potrącenia uiszczonych należności z płatności przysługujących Wykonawcy lub Zabezpieczenia należytego wykonania Umowy.

187. Zwracamy uwagę zapisy §19 ust. 14 i ust. 18 oraz §24 ust. 6 dotyczące dokonania odbioru wykonanych prac w przypadku odstąpienia od umowy, w których za każdym razem wpisany jest inny podmiot dokonujący odbioru spełnionego świadczenia (Zamawiający, Inżynier, Inwestor Zastępczy) – wnosimy o ujednoczenie zapisów w tym zakresie.

Odpowiedź

Zamawiający uwzględni wniosek i dokonuje odpowiednich zmian w postanowieniach umowy

#### **ZMIANY**

Zamawiający dokonuje zmiany treści §19 ust 14 nadając mu treść

14. Na wypadek odstąpienia od Umowy w części, w zakresie całej reszty niespełnionego świadczenia (ex nunc) - termin odpowiedzialności Wykonawcy z tytułu Gwarancji wynosi 36 miesięcy od dnia odbioru przez Inżyniera spełnionego świadczenia w ramach realizacji przedmiotu Umowy podpisania Protokołu Odbioru Końcowego, a Wykonawca odpowiada w reżimie Gwarancji w zakresie wykonanych Robót na zasadach określonych mniejszą Umową.

Zamawiający dokonuje zmiany treści §24 ust 6 nadając mu treść

6. W przypadku odstąpienia od Umowy w części niewykonanej, Wykonawca udziela na zasadach określonych niniejszą Umową rękojmi oraz gwarancji jakości na tę część wykonanego zgodnie z niniejszą Umową przedmiotu Umowy, który został odebrany przez Inżyniera aż do dnia odstąpienia. Początek biegu terminu rękojmi i gwarancji następuje w takim przypadku od dnia odbioru części przedmiotu Umowy będącego następstwem odstąpienia od Umowy.

188. Prosimy o udostępnienie zestawienia pionowych osłon przeciwsłonecznych na elewacji (symbol nr 8 na rys. elewacji) oraz podanie parametrów technicznych tj. wymiaru, sposobu montażu, sposobu podnoszenia.

Odpowiedź

Nazwa pionowe osłony przeciwsłoneczne została omyłkowo zachowana na rys. nr. A-13. Elementy pionowe na elewacji poprawnie nazywają się: „alumiunowe pionowe osłony przesłaniające rynny i ich podkonstrukcja”. W załączeniu dodajemy poprawiony rysunek elewacji A-13 i kartę wykazu jak w odp. nr 95

189. Prosimy o podanie wymiaru żaluzji technicznej elewacyjnej (symbol nr 3 na rys. elewacji) - czy ma ona mieć wymiar 0,8 x 2,74 (wymiar w tabeli) czy 1,38 x 6,50 (wymiar z rysunku)?

Odpowiedź

Udzielono już tej informacji w odpowiedzi na pyt. nr 64. Poprawny wymiar to 138x650 cm, załączmy skorygowaną kartę wykazu

190. Prosimy o podanie zakresu wykonania dachów zielonych. Jeżeli w zakres postępowania nie wchodzi ułożenie płyt granitowych, to czy w związku z tym należy wykonać tylko następujące warstwy?:

- strop
- papa paroizolacyjna, klasa E, wodoszczelna, przepuszczalność pary: 7,26.10-13 kPa/24h
- styropian EPS250  $\lambda_D = 0,034 \text{ W/m} \cdot \text{K}$  18,0 – 24,0 cm (0 - 6 cm kliny spadkowe)
- papa hydroizolacyjna podkładowa na osnowie z tkaniny szklanej o gramaturze 200g/m<sup>2</sup> laminująca styropian
- papa wierzchniego krycia na osnowie z włókniny poliestrowej o gramaturze min.250 g/m<sup>2</sup> termozgrzewalna na zakład wywinięta na ściany
- mata kubekowa z geowłókniną odsączającą, wytrzymałość naściskanie min. 250 kN/m<sup>2</sup> pozwalająca na swobodny spływ wody po powierzchni papy
- geowłóknina przeciwkorzenna

To samo pytanie tyczy się reszty stropodachów tj. stropodach nr 2,3,4,5,6.

Odpowiedź

W projekcie etapu I – stan surowy zamknięty warstwy wykończeniowe zewnętrzne SP1, SP2, SP3, SP4 należy wykonać do warstw papy wierzchniego krycia włącznie. Warstwy SP5 (łącznik z dachem MSB) należy wykonać do warstw wykończeniowych z kostki betonowej, aby zamontować korytko odwodnieniowe. Warstwy SP6 (nad parterem), SP7 (nad poddaszem) oraz daszku żelbetowego należy wykonać w całości.

191. Prosimy o informację, czy fasada F7 a mieć wymiar 73,69x2,95 czy 73,69x4,15?

Odpowiedź

Fasada F7 ma szerokość 73,69m (wymiar pomiędzy osiami skrajnych słupków wzdłuż zewnętrznego lica szklenia) oraz wysokość 4,30m. W załączeniu rewizja karty wykazu fasady F7.

192. Prosimy o informację czy Zamawiający dopuszcza rozwiązanie równoważne polegające na wykonaniu elewacji w technologii ETICS w obszarach zaprojektowanej elewacji z płyt kompozytowych i włókno-cementowych. Z naszego doświadczenia elewacja w technologii ETICS przy zastosowaniu odpowiednich materiałów oraz boniowania jest w stanie dać efekt wizualny oraz termiczny porównywalny do elewacji wentylowanych.

Odpowiedź

Elewacje należy wykonać zgodnie z projektem. Przedstawione w pytaniu rozwiązanie nie jest równorzędne technicznie, pomimo że efekty wizualny i termiczny byłyby porównywalne.

193. Prosimy o potwierdzenie, że fasadę F8 należy wycenić w szkleniu giętym przeziernym. Nadmieniamy, że rozwiązanie projektowe znacząco zwiększa koszty wykonania fasady zlokalizowanej na poddaszu, która również może być wykonana w szkleniu prostym łamanym podzielonym na krótkie odcinki. Z naszego doświadczenia wynika również, że szkło gięte o takich wymiarach znacząco załamuje światło.

Odpowiedź

Potwierdzamy, fasadę należy wycenić w szkleniu giętym. Efekt znaczącego załamania światła w doświetleniu centralnej przestrzeni jest pożądany

194. Prosimy o potwierdzenie, że jako zabezpieczenie wykopu należy przyjąć ściankę berlińską. W związku z usytuowaniem projektowanego budynku i zbliżeniu przy drzewach, z budynkiem J i G oraz na zbliżeniu z przyszłym żurawiem wieżowym wstępne analizy wskazują, że ściana berlińska powinna być o dł. 100mb. Natomiast w przedmiarach robót opublikowanych przez Zamawiającego założono 40 mb.

Odpowiedź

W projekcie wykonawczym konstrukcji zgodnie z punktem 2.7.1 przyjęto z uwagi na sąsiedztwo dróg wewnętrznych, istniejące drzewa oraz istniejąca zabudowę, w tym istniejące pomieszczenia trafostacji w budynku „J”, zabezpieczenie obudową wykopu tzw. ścianką berlińską z miejscowym rozparciem z uwagi na ograniczenie przemieszczeń poziomych obudowy. Przyjęto, że Projekt Wykonawczy „obudowy wykopu”, w tym jego zakres z uwzględnieniem w/w założeń jako specjalistyczny, zostanie sporządzony przez Wykonawcę Robót, po wybraniu WYKONAWCY ROBÓT i ustaleniu w uzgodnieniu z projektantem konstrukcji budynku technologii prowadzenia robót. Wg. Instrukcji ITB nr 379/2002 Ochrona zabudowy w sąsiedztwie głębokich wykopów ( $h > 3,00m$ ) budynki istniejące G, J są poza bezpośrednią strefą oddziaływań wykopu. Założenie dotyczące długości ściany berlińskiej zawarte w przedmiarze jest niewłaściwe, przedmiar zostanie odpowiednio zmieniony.



195. Prosimy o potwierdzenie, że należy wycenić wykonanie rozbiórki nawierzchni asfaltowych w rejonie bud. G i J tylko w zakresie umożliwiającym wykonanie robót stanu surowego zamkniętego i robót instalacyjnych w terenie a pozostały zakres robót rozbiórkowych będzie przedmiotem ETAPU 2 inwestycji.

Odpowiedź

Tak, należy wycenić wykonanie rozbiórki nawierzchni asfaltowych w rejonie bud. G i J tylko w zakresie umożliwiającym wykonanie robót stanu surowego zamkniętego i robót instalacyjnych

196. Zgodnie z informacją z wizji lokalnej w trakcie funkcjonowania budowy Wykonawca powinien przewidzieć dodatkowego ochroniarza, który powinien kontrolować wjazd na teren szpitala ,od strony ul. Chodeckiej , pojazdów szpitalnych oraz pojazdów dojeżdżających na plac budowy.

Odpowiedź

Wykonawca ma obowiązek zapewnić kontrolę dostępu na teren MSB przez bramę od ul. Chodeckiej w godzinach realizacji prac budowlanych. Dla tych potrzeb została zamontowana budka strażnicza i szlaban elektryczny przy ogrodzeniu od wewnątrz terenu MSB. Na pozostały czas brama zewnętrzna (przesuwna) ma być zamknięta, a o dostępie do terenu MSB będzie decydowała ochrona Szpitala. Na ten czas jednak teren budowy nie będzie podlegał ochronie przez służby szpitala i w tym zakresie obowiązek nadal spoczywa na Wykonawcy.

Pracownik ochrony firmy wykonawczej w czasie dyżuru przy szlabanie ma obowiązek wpuszczać samochody wjeżdżające do szpitala albo z przepustkami, których wzór zostanie przedstawiony Wykonawcy, albo na życzenie służb technicznych szpitala (np. karetki neonatologiczne, cysterna z tlenem itp.). Detale do omówienia w trybie roboczym z Wykonawcą

197. Zgodnie z informacją z wizji lokalnej brak jest możliwości podłączenia tymczasowej instalacji kanalizacji sanitarnej placu budowy do istniejącej instalacji szpitala. Prosimy o potwierdzenie, że w ofercie należy wycenić koszt wykonania dodatkowego tymczasowego zbiornika bezodpływowego wraz z uzyskaniem niezbędnych zgód i zgłoszeń w administracji publicznej. Prosimy o informację czy w ofercie należy wycenić również koszt demontażu tego zbiornika i wywózki z terenu budowy ?

Odpowiedź

W ramach likwidacji zaplecza budowy Wykonawca jest zobowiązany usunąć wszelkie elementy z nim związane, wykonane przez Wykonawcę, w tym także zbiornika bezodpływowego. Wszelkie działania muszą być zgodne z obowiązującymi przepisami.

198. Zgodnie z decyzjami o pozwoleniu na budowę nr 164/T/19 i 163/T/19 przed przystąpieniem do robót należy przygotować opinię przyrodniczą, którą należy złożyć do Wydziału Ochrony Środowiska. Prosimy o informację czy w ramach prowadzonych robót związanych z przygotowaniem placu budowy Zamawiający przygotował taką opinię a jeżeli nie to czy jest ona w zakresie wyceny tego postępowania przetargowego.

Odpowiedź

W załączeniu przekazujemy opinię przyrodniczą do zastosowania podczas realizacji prac.

199. Zgodnie z zapisami wzoru Umowy Wykonawca ma zapewnić dla Inżyniera biuro o pow. 10 m<sup>2</sup> wraz z bezprzewodowym Internetem. Prosimy o informację czy należy również przewidzieć dla Inżyniera oddzielny kontener sanitarny podpięty do tymczasowych instalacji placu budowy ?

Odpowiedź

Zamawiający nie wymaga oddzielnego kontenera sanitarnego dla Inwestora Zastępczego, wystarczającym jest zapewnienie dostępu do kontenera sanitarnego Wykonawcy.

200. Prosimy o informację czy po skończonej realizacji w ramach robót porządkowych, w przypadku zniszczenia drogi samochodami ciężarowymi, należy odtworzyć drogę dojazdową do placu budowy na odcinku od ul. Chodeckiej do wjazdu na ogrodzony plac budowy?

Odpowiedź

Tak, po skończonej realizacji w ramach robót porządkowych, w przypadku zniszczenia drogi samochodami ciężarowymi, należy ją odtworzyć do placu budowy na odcinku od ul. Chodeckiej do wjazdu na ogrodzony plac budowy.

201. Zwracamy się z prośbą o wyjaśnienie zapisów dotyczących sposobu przyznawania punktów w kryterium oceny "Doświadczenie Personelu", w treści SIWZ występują rozbieżności tj. waga wskazanego kryterium to 10%, natomiast w opisie oceny kryteriów Zamawiający informuje, że maksymalna ilość punktów możliwych do uzyskania w tym kryterium to 20 pkt. co po zsumowaniu z punktami przyznawanymi w kryterium "Cena" tj. przy maksymalnej ilości punktów przyznanych w kryterium ceny ilość punktów uzyskanych w sumie będzie wynosiła 110 pkt.

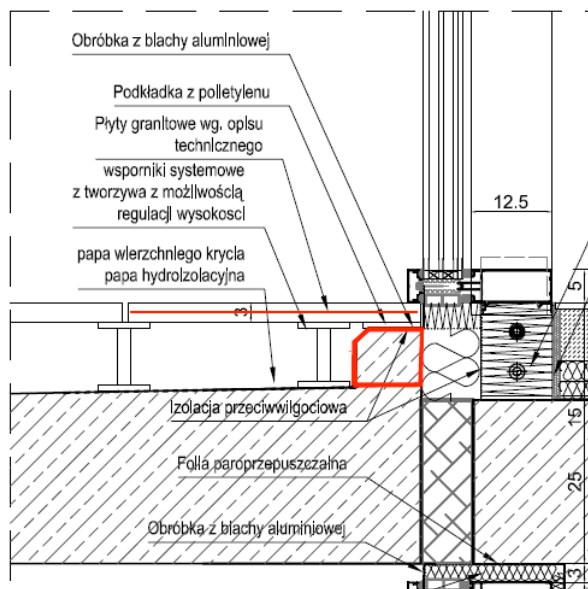
Odpowiedź

Przedstawione w siwz wzory są poprawne ,do wyliczenia ilości punktów został użyty mnożnik 0,1 oraz 0,9 zgodnie z przyjętą wagą dla danego kryterium Doświadczenie Personelu , Ceny.

202. Prosimy o informację czy dokumentacja powykonawcza geodezyjna będąca częścią zakresu Etapu I obejmować powinna również szczegółową inwentaryzację elementów żelbetowych oraz ślusarki aluminiowej o wysokiej dokładności wykonania, mających wpływ na prace wykończeniowe będące w przyszłości kolejnym etapem takie jak:

- szyby windowe,
- biegów schodowych (klatka nr 1 wykończona jest wykładziną pcv wymagającą dużą dokładność wykonania żelbetów.
- okrągłych słupów żelbetowych
- pionowej krawędzi stropu przy studni doświetlającej, do której to bezpośrednio mocowany będzie w kolejnym etapie profil balustrady giętej po łuku
- wysokości attyk

- poziomów balkonów
- progi balkonowe wsporników balkonowych na styku z budynkiem, które mają małą tolerancję wykonania ze względu, że bezpośrednio na nich w przyszłości będzie opierać się pierwsza warstwa płyt okładzinowych balkonów



- wysokości spódów zamontowanej ślusarki aluminiowej mającej wpływ na wykonywanie posadzek betonowych i pozwalających na zachowanie bezprogowego połączenia posadzek wewnętrznych z okładziną wykończeniową balkony
- oraz innych elementów żelbetowych, które będą miały wpływały na elementy robót budowlano-wykończeniowych wykonywanych w kolejnym etapie.

Odpowiedź

Tak, dokumentacja powykonawcza geodezyjna będąca częścią zakresu Etapu I obejmować powinna również szczegółową inwentaryzację elementów żelbetowych oraz ślusarki aluminiowej o wysokiej dokładności wykonania, mających wpływ na prace wykończeniowe

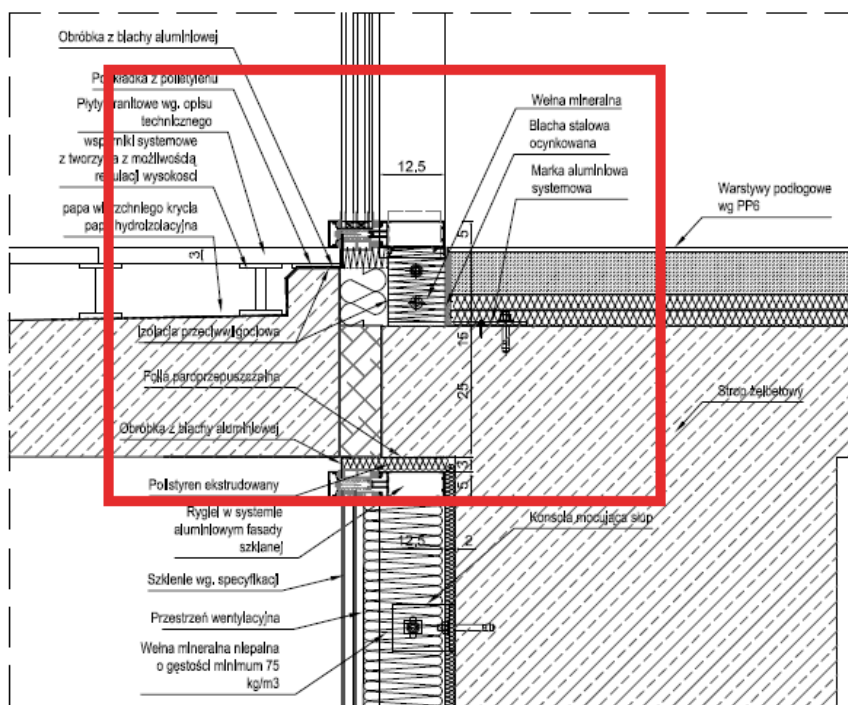
203. Czy Zamawiający potwierdza, że wszelkie niedokładności wykonania elementów z zakresu Etapu I mające wpływ na roboty wykończeniowe będące przedmiotem kolejnego etapu będą podlegały naprawom ?

Odpowiedź

Nie, Wykonawca winien zrealizować przedmiot Umowy w sposób umożliwiający realizację kolejnego etapu Inwestycji.

204. Z dokumentacji przetargowej wynika, iż drzwi balkonowe umożliwiające wyjście z pomieszczeń na balkon powinny być oknami w systemie okiennie-drzwiowym

bezprogowym. Analizy dostawców systemów aluminiowych wykazały, iż drzwi balkonowe aby spełnić swoją rolę i zapewnić szczelność pomiędzy pomieszczeniami a terenem zewnętrznym powinny być wykonane w systemie drzwi zewnętrznych, stosując przy tym systemowe progi i uszczelki. Prosimy o potwierdzenie, iż takie rozwiązanie należy przyjąć w wycenie. Równocześnie prosimy o potwierdzenie, że w zakresie robót etapu I jest wykonanie obróbki aluminiowej od zewnątrz oraz systemowej marki aluminiowej z blachą stalową ocynkowaną i kompletem izolacji termicznej będącej kompletną przegrodą termiczną zewnętrzną (zgodnie z załączonym detalem)



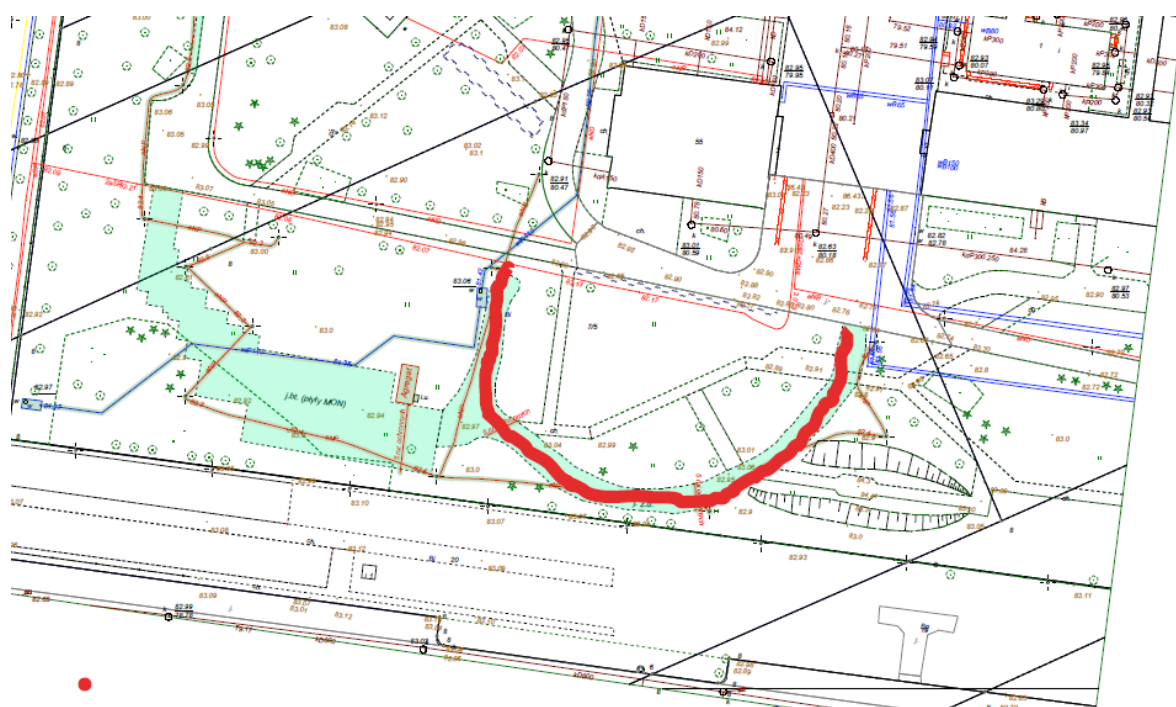
Odpowiedź

Jeśli drzwi nie będą odbiegać od stawianych w projekcie wymagań dotyczących ich kierunku otwierania oraz wymiarów mogą zostać wykonane w proponowanym systemie. Potwierdzamy, że w zakresie robót I etapu jest wykonanie kompletnej przegrody zewnętrznej

205. Zgodnie z informacją uzyskaną na wizji lokalnej, utwardzona droga przechodząca przez plac budowy (zaznaczona na szkicu poniżej) ma być drogą przez, którą mają przejeżdżać transporty oraz pojazdy szpitala. Prosimy o doprecyzowanie o jakie transporty chodzi pod względem gabarytów i tonażu oraz jaka jest przewidywana częstotliwość oraz

harmonogram tych transportów. Teren placu budowy jest specyficznym chronionym obszarem gdzie nie ma wstępu dla osób i pojazdów spoza budowy. Takie transporty będą powodowały iż w rejonie przejazdu będą musiały być przerwane prace a na pewno zatrzymana praca dźwigu. Oczywiście dodatkowo wchodzi kwestia odpowiedzialności za życie i zdrowie ludzi, którzy zostaną wpuszczeni na plac budowy.

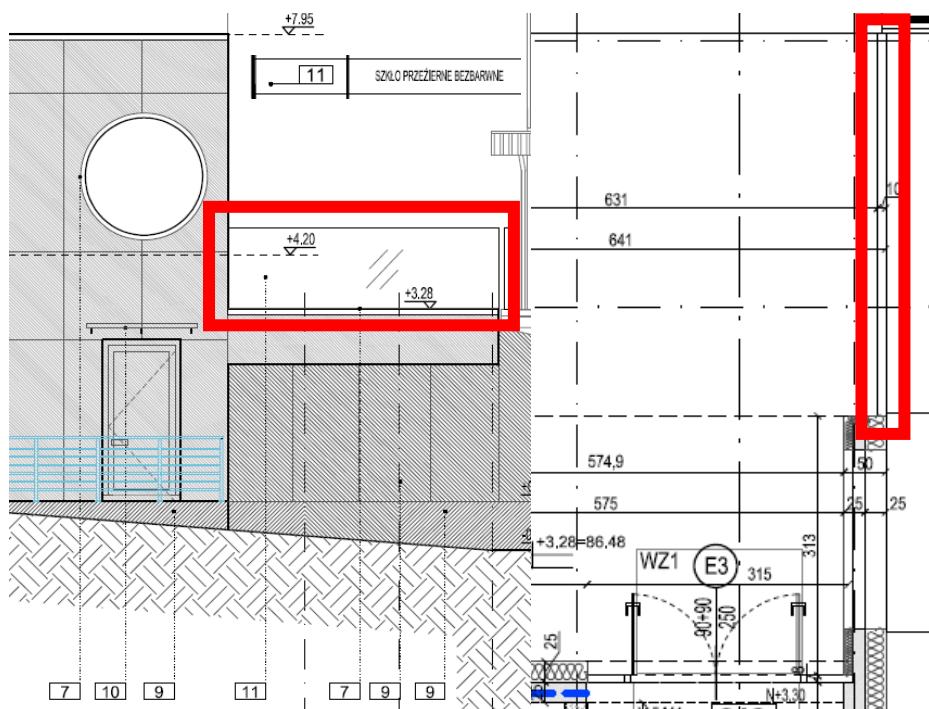
Prosimy o doprecyzowanie rodzajów, ilości transportów oraz harmonogram, ponieważ jest to niezbędne do oszacowaniu ewentualnych przestoju w pracy na budowie, dodatkowej organizacji placu budowy oraz doliczeniu ewentualnych dodatkowych kosztów do oferty.



Odpowiedź

Zamawiający nie ma dokładnej wiedzy o ilości transportów i nie dysponuje dokładnym harmonogramem transportów, wynika to z gospodarki Szpitala Brudnowskiego. Inwestor został poinformowany że od ulicy Chodeckiej będą dostawy będą realizowane okazjonalnie. Obywać się będzie realizowane głównie transport tlenu raz w miesiącu.

206. Prosimy o potwierdzenie, że balustradę (zaznaczoną na szkicu poniżej) znajdującą się na 1 piętrze w osiach A-A'/7 (przy wyjściu w stronę parkingu) należy wykonać z tego samego materiału co balustrady na attykach oraz zamocować ją od góry.



#### Odpowiedź

Potwierdzamy, balustradę zewnętrzną w tej lokalizacji należy wykonać z tego samego materiału jak balustrady na attykach i zamontować ją od góry

207. Zgodnie z dokumentem OPZ (str. 6) w pkt. 3.3.7 BRANŻA ZIELENI został wskazany projekt pn. „Inwentaryzacja zieleni i gospodarka istniejącą zielenią dla projektu Zakładu Rehabilitacji „Klinika Budzik dla dorosłych” przy ul. Kondratowicza 8, w południowo-zachodniej części terenu Mazowieckiego Szpitala Bródnowskiego w Warszawie. Opis tego punktu powołuje się na tę dokumentację jednak nie została ona opublikowana. Prosimy o uzupełnienie dokumentacji przetargowej.

#### Odpowiedź

Do odpowiedzi na pytanie nr 71 dołączono "Inwentaryzację i gospodarkę istniejącą zielenią dla Projektu Zakładu Rehabilitacji Klinika Budzik dla dorosłych".

208. Wszystkie balkony żelbetowe zgodnie z projektem wykonawczym powinny być wykończone od góry izolacją przeciwwodną 2 x papa. Zgodnie z opisem technicznym architektury (str. 13) balkony żelbetowe powinny być wykończone od spodu tynkiem

zewnątrznym cementowo- wapiennym kat. III w kolorze płyt elewacyjnych natomiast zgodnie z rysunkiem A-14 balkony powinny być wykończone od spodu tynkiem zewnętrznym mineralnym w kolorze zbliżonym do RAL 7036. Prosimy o informację, które wykończenie balkonów od spodu należy uwzględnić w wycenie .

Odpowiedź

Balkony od spodu powinny być wykończone tynkiem zewnętrznym cementowo-wapiennym kat. III w kolorze płyt elewacyjnych. Takie wykończenie należy uwzględnić w wycenie.

  
Michał Męczkowski