

Współfinansowano ze środków Funduszu Sprawiedliwości, którego dysponentem jest Minister Sprawiedliwości



Warszawa, dnia: 18.05.2020r.

Uczestnicy Postępowania.

Nr referencyjny: **PZP/2/2020**

Dotyczy: **Budowa stanu surowego zamkniętego zakładu rehabilitacyjnego „Klinika Budzik Dla Dorosłych”**

ODPOWIEDZI NA PYTANIA WYKONAWCÓW

Zamawiający zgodnie z art. 38 ust 1 Ustawy Prawo zamówień publicznych udziela następujących wyjaśnień i odpowiedzi na pytania Wykonawców w zakresie treści SIWZ .

209. Konstrukcja. Czy biegi schodowe i spoczniki mają być prefabrykowane ?

Odpowiedź:

Biegi schodowe są zaprojektowane jako prefabrykowane z betonu C35/45. Elementy wylewane „na mokro” tj. podesty i spoczniki klatki schodowej z betonu C30/37

210. Architektura. Wg opisu balkony mają być tynkowane tynkiem cementowo-wapiennym. Wg konstrukcji balkony należy wykonać z betonu architektonicznego, który podnosi koszty. Prosimy o możliwość wykonania balkonu z betonu zwykłego.

Odpowiedź:

Balkony mają być wykonane z betonu C30/37 szczelnego, a wykończone od spodu i czoła tynkiem zewnętrznym cementowo-wapiennym kat. III.

W nawiązaniu do pytania 98 informujemy, że balkony zaprojektowano jako monolityczne.

211. Architektura. Czy balkony od spodu i od czoła można wykończyć tynkiem cienkowarstwowym w kolorze szarym lub pozostawić surowy beton ?

Odpowiedź:

Balkony mają być wykończone tynkiem zewnętrznym cementowo-wapiennym kat. III w kolorze płyt elewacyjnych. Ze względu na przepusty dla instalacji oświetleniowej tynk cienkowarstwowy nie jest brany pod uwagę.

212. Przedmiar. W dziale 1.5.5. Belki żelbetowe brak pozycji na przygotowanie i montaż zbrojenia.

Odpowiedź:

Uzupełniono przedmiar w tym zakresie

213. Przedmiar. W dziale 1.6.5 brak oddzielenia akustycznego biegów klatki schodowej nr 1.

Odpowiedź:

Klatki schodowe zaprojektowane z elementami Tronsole typu T w miejscu oparcia biegu na spocznikach i podestach, co wydziela akustycznie na styku bieg-podest lub spocznik. Należy dodać pomiędzy biegiem prefabrykowanym, a ścianą dodatkową przekładkę zabezpieczającą przed rozprzestrzenianiem się dźwięków uderzeniowych. Przedmiar zostanie skorygowany.

214. Przedmiar. W dziale Dachy, tarasy, balkony brak rynien aluminiowych, pasów nadrynnowych, klinów, wywinięcia hydroizolacji na elementy pionowe.

Odpowiedź:

Elementy zostaną uzupełnione w przedmiarze.

215. Architektura. W jaki sposób mają być wykończone zadaszania żelbetowe nad wejściami na poziomie 0,00 i +1 pokazane na przekroju D-D ? Ma to być surowy beton ?

Odpowiedź:

Płyta żelbetowa daszków pokryta papą wierzchniego krycia, papą podkładową oraz 15 cm styropianem, a od spodu tynkiem cementowo wapiennym kat III w kolorze płyt elewacyjnych. Daszki wykończone z boków wg.rysunku elewacji.

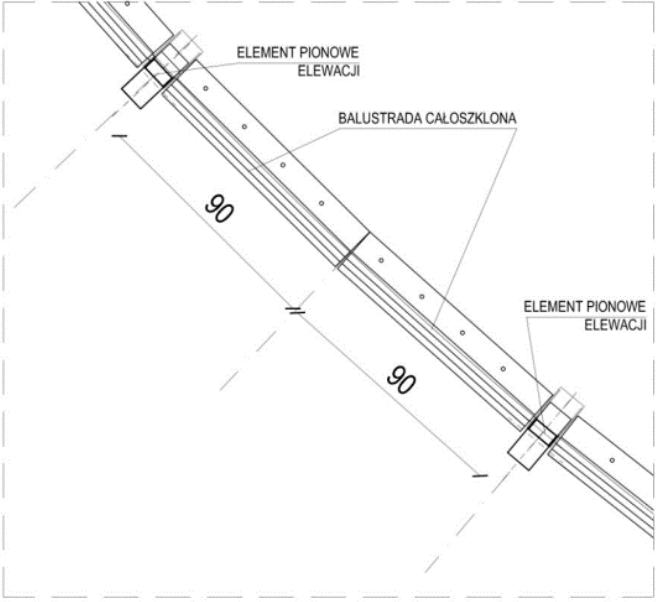
216. Architektura. Czy wypełnienie termoizolacją z wełny i styroduru pomiędzy fasadą a podciągami wg detalu D-02 jest w zakresie przetargu ?

Odpowiedź:

Wszystkie warstwy ścian zewnętrznych z wyjątkiem tynków wewnętrznych są w zakresie przetargu.

217. Architektura. Prosimy o dodatkowe rysunki detali odwadniania tarasów i balkonów 1 i 2 piętra. Wg opisu jest to realizowane zewnętrznymi aluminiowymi rurami spustowymi zakończonymi rzygaczami na poziomie spodu balkonu nad parterem, ale w jaki sposób woda ma się dostać do rur spustowych jeżeli nie zostały zaprojektowane rynny lub wpusty, a sama płyta

balkonu nie została wyprofilowana. Również samych rur spustowych nie widać na przekroju ani detalach, a jedynie profil stalowy nierdzewny i jakąś obudowę.

BZ1	BALUSTRADA ZEWNĘTRZNA NA BALKONACH
LOKALIZACJA	<p style="text-align: center;">BALKON I PIĘTRA, BALKON II PIĘTRA I FRAGMENTY NA III PIĘTRZE</p> <p style="text-align: center;">RZUT FRAGMENTU BALKONU</p> 

Odpowiedź:

Załączamy kartę wykazu z aluminiowymi osłonami na rury spustowe oraz rynnami i rurami spustowymi

218. Architektura. Czy listwa zamykająca do maty kubełkowej fundamentowej ma być typowa z PEHD.

Odpowiedź:

Tak, listwa zamykająca do maty kubełkowej fundamentowej ma być typowa z PEHD

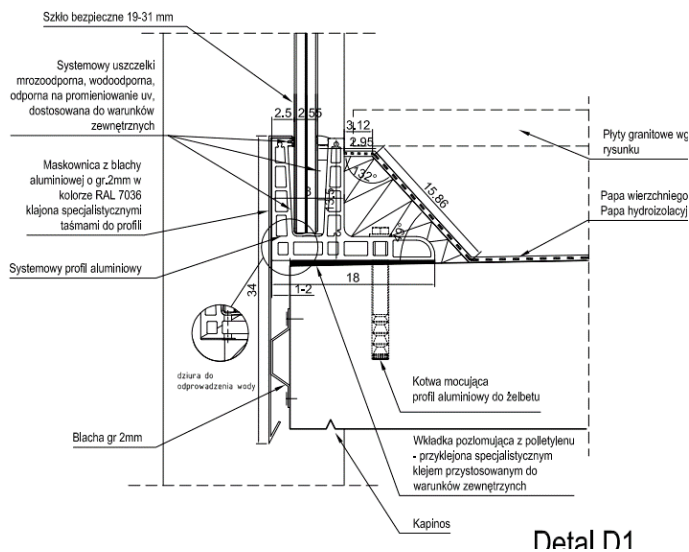
219. Architektura. Prosimy o potwierdzenie, że ściany fundamentowe należy ocieplić polistyrenem ekstrudowanym XPS, a nie płytami z pianki poliuretanowej.

Odpowiedź:

Oba materiały są dopuszczalne

220. Architektura. Prosimy o zaprojektowanie realnego rozwiązania wykonania izolacji wodnej na styku z balustradą. Wg nas nie ma możliwości prawidłowego wywinięcia i zamocowania papy na

profil aluminiowy balustrady. Poza tym balustrada jest w krótkich odcinkach co z uciążeniem hydroizolacji z papy w tych miejscach?



Odpowiedź:

Realne jest rozwiązanie zawierające zmianę ukształtowania krawędzi zewnętrznej prefabrykatów z pozostawieniem przepustów na odprowadzenie wody do rur spustowych, co pozwala na odstępnie od klina styropianowego, izolacja musi być wykonana jako ciągła do krawędzi płyty i na niej obciąża. Załączamy skorygowany detal D1 z rysunku D-04

221. Architektura. Na rysunku A-14 jest mowa o osłonach przeciwsłonecznych. Prosimy o wyjaśnienie co to za osłony z jakiego materiału są wykonane jak są mocowane itp.

Odpowiedź:

Prosimy o zapoznanie się z odpowiedzią na pytanie nr 188 Nazwa pionowe osłony przeciwsłoneczne została omyłkowo zachowana na rys. nr. A-13. Elementy pionowe na elewacji poprawnie nazywają się: „aluminiowe pionowe osłony przestaniające rury spustowe i ich podkonstrukcję”.

W załączeniu dodajemy poprawiony rysunek elewacji A-13 i kartę wykazu jak w odp. nr 95 i 217

222. Architektura. Czy fasada F8 na poddaszu ma być montowana bezpośrednio na stropie czy na podmurówce ?

Odpowiedź:

Na podmurówce, która widnieje na rzucie poddasza rysunku konstrukcji.

223. Architektura. Czy fasady łukowe mają być ze szkła i profili giętych czy odcinkowe ?

Odpowiedź:

Fasady łukowe należy wykonać z giętych profili oraz giętego szkła.

224. Architektura. Prosimy o podanie rodzaju materiału na obróbki blacharskie, grubość oraz rodzaju powłoki zabezpieczającej.

Odpowiedź:

Obróbki blacharskie na attykach należy wykonać z stali ocynkowanej o gr. 1mm malowanej proszkowo na kolor RAL 7012.

225. Architektura. Prosimy o podanie rodzaju materiału rynien i rur spustowych oraz grubości materiału.

Odpowiedź:

Rynny i rury spustowe systemowe z blachy aluminiowej o gr. 0,8 mm powleczonej lakierem poliesterowym

226. Architektura. W jaki sposób mają być wykończone ściany elewacji poddasza w niszy z wentylatorami ?

Odpowiedź:

Pytanie zadane nieprecyzyjnie - prawdopodobnie chodzi o ściany w osiach I/0-1, 1/I-K. Ściany powyżej cokołu z materiału nienasiąkliwego (styropian XPS osłonięty blachą stalową ocynkowaną do wys. 30cm nad płaszczyznę wykończonego stropodachu) należy pokryć wełną mineralną mocowaną mechanicznie i czarną fizeliną, a od góry osłonić obróbką blacharską.

227. Architektura. Prosimy o podanie sposobu wykończenia części pionowych dachu : attyk, ścian, nadszybia, szachtu wentylacyjnego, klap dymowych oraz grubość i rodzaj termoizolacji.

Odpowiedź:

Attyki stropodachu na dachu nad III piętrzem należy wykończyć blachą stalową ocynkowaną o gr. 1 mm malowaną proszkowo na kolor RAL 7012. Od strony wewnętrznej należy na nich wykonać pionową izolację termiczną ze styropianu XPS o grubości 8 cm. W załączeniu skorygowany detal D03. Pozostałe elementy zgodnie z rysunkami elewacji i odpowiedziami na inne pytania

228. Architektura. Prosimy o detal pasa nadrynnowego, rynny dachu SP7 nad poddaszem.

Odpowiedź:

Czoło i spód dachu w tynku cienkowarstwowym mineralnym na styropianie (metodą lekką moką). Detal zostanie opracowany i uzgodniony z Wykonawcą w trybie nadzoru autorskiego, proszę uwzględnić odpowiedzi na kolejne dwa pytania

229. Architektura. Dach nad poddaszem SP7 nie ma spadku. Prosimy o weryfikację dokumentacji.

Odpowiedź:

Dach bezspadkowy otoczony rynną. Obróbka blacharska wysunięta 4cm za krawędź rynny.

230. Architektura. Dach nad poddaszem SP7 prosimy o podanie rozmiarów rynien i rur spustowych, ponieważ z rysunki pdf nie można prawidłowa zmierzyć.

Odpowiedź:

Rynna prostokątna 120 x 80 mm, trzy rury spustowe o średnicy 80mm każda

231. Architektura. Jakie są warstwy pokrycia na nadszybiu i szachcie instalacyjnym ?

Odpowiedź:

Stropodach 3 [!] nad III p. w części technicznej (nadszybie, szacht instalacyjny)		SP3 [!]
	- strop żelbetowy	
	- papa paroizolacyjna, klasa E, wodoszczelna, przepuszczalność pary: $7,26 \cdot 10^{-13}$ kPa/24h	0,4 cm
	- styropian EPS100 $\lambda_D = 0,034$ W/m·K	14 – 18,0 cm (0 - 4 cm kliny spadkowe)

	- papa hydroizolacyjna podkładowa na osnowie z tkaniny szklanej o gramaturze 200g/m ² laminująca styropian	0,4 cm
	- papa wierzchniego krycia na osnowie z włókniny poliestrowej o gramaturze min.250 g/m ² termozgrzewalna na zakład wywinięta na ściany	0,6 cm
	- mata kubelkowa z geowłókniną odsączającą, wytrzymałość na ściskanie min. 250 kN/m ² pozwalająca na swobodny spływ wody po powierzchni papy	1,5cm
	- geowłóknina przeciwkorozenna	0,1cm
	-kruszywo granitowe łamane fr 31,5-63,	4,0-8,0cm
	RAZEM nad stropem:	25 cm

232. Architektura. Prosimy o detal zadaszania nad drzwiami aluminiowymi wejścia na poddaszu. Przekrój B-B nie uwzględnia tego miejsca.

Odpowiedź:

Załączamy skorygowany przekrój B-B, proszę uwzględnić odpowiedzi na cztery wcześniejsze pytania, detal o którym tam mowa będzie również obowiązywał w miejscu którego dotyczy pytanie.

233. Architektura. Prosimy o potwierdzenie, że termoizolacja zewnętrzna części podziemnej ma być na całą wysokość ścian od wierzchu płyty fundamentowej.

Odpowiedź:

Potwierdzamy, termoizolacja zewnętrzna podziemia budynku ma być na całą wysokość ścian podziemnych.

234. Architektura. Panele kompozytowe na poddaszu są też na ścianach łukowych. W związku na bardzo duży koszt wykonania łuków z paneli czy można ułożyć te fragmenty w postaci łamanej, odcinkowej ?

Odpowiedź:

Nie można, łukowa z płyty kompozytywnej będzie również obudowa rynny otaczającej dach

235. Architektura. Płyty włóknowo-cementowe występują tylko na cokole w ilości 8,02 m². Wykonanie tak małej ilości jest bardzo drogie w przeliczeniu na 1 m². Czy można zamienić te fragmenty na np. tynk mozaikowy ?

Odpowiedź:

Nie, nie można zmienić płyt włóknowo-cementowych na np. tynk mozaikowy

236. Architektura. Wg detalu D-04 zaprojektowano maskownice czoła balkonu z blachy aluminiowej gr. 2mm. Aluminium pod wpływem wahań temperatury jest podatne na znaczne odkształcenia. Czy można zastosować maskownice z blachy stalowej ?

Odpowiedź:

Cenę należy skalkulować w oparciu o materiały ustalone w projekcie.

237. Architektura. Żaluzja elewacyjna na rysunku zestawienia ma podany wymiar 80x274 cm. Na widoku wymiar jest 138x650 cm. Prosimy o weryfikację dokumentacji.

Odpowiedź:

Poprawny wymiar to 138x650 cm, załączamy skorygowaną kartę wykazu- taką samą jak w odp. nr 64.

238. Architektura. W wykazie balustrad są tylko balustrady zewnętrzne BZ1, BZ2. Brak m.in. balustrad na poddaszu. Prosimy o uzupełnienie wykazu balustrad zewnętrznych, które należy zamontować.

Odpowiedź:

Balustrady przy attyce budynku rozrysowane są i wykazane ilościowo na detalu D05.

239. Prosimy o przekazanie prawidłowej specyfikacji technicznej ST 01.13.00 zgodnej z projektem wykonawczym.

Odpowiedź:

Specyfikacja zostanie dostosowana do potrzeb projektu.

240. Prosimy o potwierdzenie, że styropian na dachy (tarasy, zadaszenia) ma być EPS 100 zgodnie z ST a nie EPS 250 ponieważ EPS 250 nie jest produkowany przy lambdzie 0,034.

Odpowiedź:

Potwierdzamy styropian na dachy (tarasy, zadaszienia) ma być EPS 100 zgodnie z ST.

241. W specyfikacji technicznej ST 01.14-00 na stronie 2 punkt 1.4.1 opisano parametry folii paroprzepuszczalnej. W jakim elemencie przedmiotowej budowy zastosowano taką folię?

Odpowiedź:

Na płaszczyznach poziomych attyk.

242. Prosimy o przekazanie specyfikacji technicznej ST 01-14-00 dla tego konkretnego projektu. Występujące w tej specyfikacji opisy np.. Wełny mineralnej na stronie 3 jest z innego projektu i nie odzwierciedla zastosowanych w projekcie materiałów.

Odpowiedź:

Specyfikacja zostanie dostosowana w tym zakresie do potrzeb projektu.

243. Prosimy o zamieszczenie specyfikacji technicznej ST 01-15-00 do tego tematu. Aktualnie zamieszczona jest nieprawidłowa, zawarte są w niej materiały nie występujące w projekcie takie jak blachy do membran gr. 1mm, rynny z blachy stalowej 1mm powlekanej, wpusty z blachy cynkowej VM Zinc, rury spustowe z blachy stalowej grubości minimum 1 mm, pokrycia dachowe blaszane, oraz powoływanie się na Normy (przepisy związane) nie występujące w tym zadaniu tj. pokrycia z dachówki ceramicznej, pokrycia z dachówki cementowej oraz wiele innych.

Odpowiedź:

Specyfikacja zostanie skorygowana zgodnie z rozwiązaniami projektowymi.

244. Prosimy o potwierdzenie że specyfikacja techniczna ST 01-16-00 jest zgodna z projektem wykonawczym, a jeżeli nie to prosimy o usunięcie jej z dokumentacji lub zastąpienie prawidłową lub potwierdzenie że nadrzędny jest projekt wykonawczy (widoczne nieścisłości to termika, antywłamaniowość)

Odpowiedź:

Specyfikacja zostanie skorygowana zgodnie z rozwiązaniami projektowymi. Potwierdzamy, że zgodnie z ustaleniami ST 00.01.00 „warunki ogólne” projekt wykonawczy jest nadrzędny w stosunku do specyfikacji technicznej

245. Prosimy o potwierdzenie, że beton elementów podziemnych płyty fundamentowej, ścian ma mieć klasę C30/37 W8 klasa ekspozycji XC3 bez dodatkowych wymagań i dodatków do betonu zawartych w opisie poniżej

Izolacje przeciwwilgociowe wewnętrzne opisano w układach warstwowych posadzek w p. 7.8.1

Przyjęto w projekcie ochronę fundamentów przed wilgocią materiałowo – strukturalną przez zastosowanie betonu o wodoszczelności minimum W6 (przy użyciu cementu portlandzkiego) – beton o stopniu odporności korozyjnej OK1 wg PN-86/B-01811.

W budynku przewidziano metodę uszczelniania spodu płyty na zasadzie wykonania warstwy izolacji ciężkiej - uszczelnienia penetrującego. Wszystkie prace z użyciem materiałów uszczelniających prowadzić po dokładnym zapoznaniu się z instrukcjami stosowania tych materiałów.

Jeżeli mieszanka betonowa ma być wzbogacona o dodatki prosimy o szczegółowy opis wymagań i środków które należy zastosować.

Odpowiedź:

Beton elementów podziemnych należy wykonać wg.opisu i rysunków szczegółowych projektu wykonawczego konstrukcji.

246. Umowa. § 3 ust.6 pkt.e Czy słowa „...ewentualnych opóźnień..” można zmienić na „...ewentualnej zwłoki...” ?

Odpowiedź

Zamawiający pozostawia przedmiotowe postanowienia bez zmian

247. Umowa. § 7 Czy zapis tego paragrafu oznacza, że do wyceny oferty nie przekazano kompletnej dokumentacji posiadanej przez inwestora zastępczego ?

Odpowiedź

Zamawiający udzielił odpowiedzi w przedmiotowym zakresie- pytanie 107

248. Umowa. § 8 ust.1 pkt.9 Czy z tytułu wstrzymywania części bądź całości robót przez Mazowiecki Szpital Bródnowski Wykonawca będzie uprawniony do zmiany terminu realizacji i otrzymania dodatkowego wynagrodzenia ?

Odpowiedź

Zamawiający udzielił odpowiedzi w przedmiotowym zakresie- pytanie 47

249. Umowa. § 12 ust.4 Zapis, że realizacja prac nie może utrudniać działalności szpitala znajdującego się w bezpośrednim sąsiedztwie jest zapisem praktycznie niemożliwym do spełnienia. Zrozumiąły byłby zapis, że prace powinny być wykonywane w porze dziennej a Wykonawca dołoży wszelkich starań aby te utrudnienia dla szpitala maksymalnie ograniczyć.

Odpowiedź

Zamawiający pozostawia przedmiotowe postanowienia bez zmian

250. Umowa. § 12 ust.4 Co z kosztami Wykonawcy związanymi z wstrzymaniem czasowym części bądź całości robót przez Inżyniera ?

Odpowiedź

Wykonawca ma obowiązek koordynacji robót w taki sposób aby wstrzymania zostały ograniczone do minimum lub w ogóle nie występowały. Koszt wstrzymania części lub całości robót jest ryzykiem Wykonawcy.

251. Umowa. § 18 ust.4 Jaki jest właściwie system zatwierdzania przerobu – zaawansowanie procentowe czy akceptacja zakończonych elementów robót ?

Odpowiedź

Zgodnie z §18 ust 4 wartość danej płatności będzie wynikać z procentowego zaawansowania robót w zakresie danego elementu skończonego.

252. Umowa. § 19 ust.11 zapis, że termin gwarancji biegnie od nowa w przypadku wymiany bądź naprawy elementu przedmiotu umowy. Wnosimy o zmianę zapisu, aby nie dotyczył on robót a co najwyżej wymienionych urządzeń.

Odpowiedź

Zamawiający potwierdza że wydłużenie gwarancji dotyczy tylko elementu wymienionego.
Zamawiający wprowadza zmianę w celu doprecyzowania postanowień umowy

ZMIANA

Zamawiający wprowadza zmianę §19 ust 11 wzoru Umowy nadając mu treść:

11. Jeżeli w wykonaniu swoich obowiązków z gwarancji Wykonawca dostarczył Zamawiającemu zamiast wadliwego elementu przedmiotu Umowy element przedmiot Umowy wolny od wad albo dokonał istotnych napraw przedmiotu Umowy, termin gwarancji w zakresie przedmiotowego elementu Umowy biegnie na nowo od chwili dostarczenia elementu

przedmiotu Umowy wolnego od wad lub odbioru przedmiotu Umowy naprawionego. Jeżeli Wykonawca wymienił, element przedmiotu Umowy, przepis powyższy stosuje się odpowiednio do części wymienionej (elementu Umowy). W innych wypadkach termin gwarancji ulega przedłużeniu o czas, w ciągu którego wskutek wady przedmiotu Umowy objętego gwarancją Zamawiając nie mógł z przedmiotu Umowy korzystać zgodnie z jego przeznaczeniem.

253. Umowa, § 22 ust.1 pkt.1, 3 i 6 wnosimy o zmianę zapisu naliczania kar za zwłokę a nie opóźnienie.

Odpowiedź

Zamawiający pozostawia przedmiotowe postanowienia bez zmian

254. Przedmiar, poz. 46 „uszczelnienie elementów żelbetowych w technologii TBW. W dokumentacji jest informacja o tym, że płyta fundamentowa i ściany podziemia mają być uszczelnione przy wykorzystaniu mat bentonitowych. Prosimy o sprecyzowanie.

Odpowiedź:

Płyta fundamentowa i ściany podziemia mają być uszczelnione przy wykorzystaniu mat bentonitowych.

255. Przedmiar, poz. 79 i 119 „Oddzielenie akustyczne prefabrykowanych biegów”. łączna wartość powinna wynosić blisko 70m z kolei w przedmiarze jest zapisane 28m. Prosimy o sprecyzowanie.

Odpowiedź:

Przedmiar zostanie skorygowany do prawidłowej długości oddzielenia akustycznego

256. Rysunek A-12, kład fasady szklanej. Na rysunku widoczne są dwa przekroje F-F (żaluzja techniczna) i G-G (sufit podwieszany z aluminiowych paneli kompozytowych). Brakuje ich na schemacie i tym samym nieznana jest ich lokalizacja i wymiar. Uprzejmie prosimy o wskazanie przekrojów na schemacie.

Odpowiedz:

Lokalizacja widoków G-G i F-F oznaczono na kładzie fasady szklanej A-A przy fasadzie F6. Widoki G-G i F-F narysowane są w skali rysunku.

257. Rysunek A-12, kład fasady szklanej. Na rysunku widoczna jest balustrada w poziomie parteru przy drzwiach. Balustrada nie jest ujęta w żadnym zestawieniu. Prosimy o podanie parametrów balustrady lub na tym etapie wyłączenia jej z przetargu

Odpowiedź:

Balustrada nie wchodzi w zakres wykonania w I etapie budowy- stan surowy zamknięty.

258. Proszę o informację czy biegi schodowe należy wykonać jako monolityczne czy jako prefabrykowane. W opisie projektu wpisane są biegi monolityczne na rysunkach opisane jako prefabrykowane.

Odpowiedź:

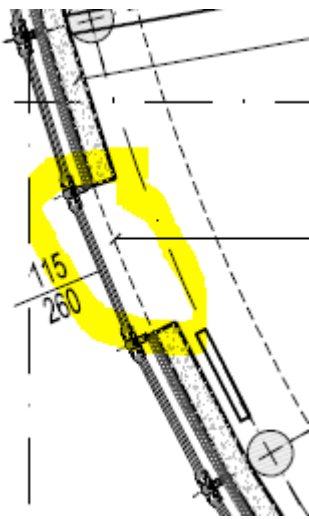
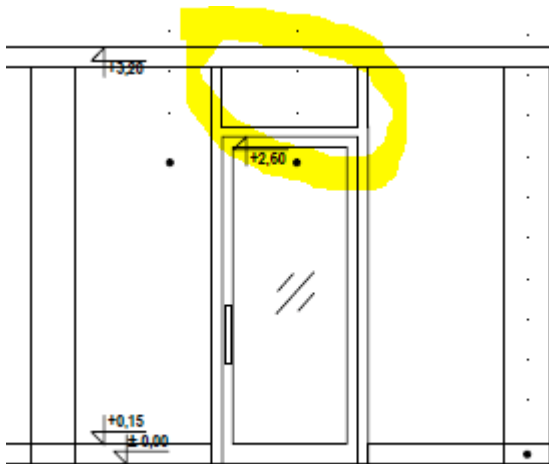
Jak w pyt. nr 91. Z uwagi na prefabrykację, przyjęto biegi schodowe z betonu C35/45. Elementy wylewane „na mokro” tj. podesty i spoczniki klatki schodowej z betonu C30/37.

259. Na rzutach konstrukcyjnych piwnicy pojawia się ściana SF-1, jednak nie odnajdujemy rysunków szalunkowo-zbrojeniowych w/w elementu. Proszę o uzupełnienie dokumentacji

Odpowiedź:

Tak jak w odpowiedzi na pytanie nr 80. Załączamy rewizje rysunków rysunek K-001-R2, rysunek K-113-0, zestawienie ZSZ-113-0.

260. Proszę o informację czy nad otworami okiennymi i drzwiowymi w ścianie zewnętrznej należy przewidzieć nadproża oraz nadmurówki. Na przekrojach oraz rozwinięciach nie są one widoczne, natomiast z przedmiaru wynika, że należy je uwzględnić.

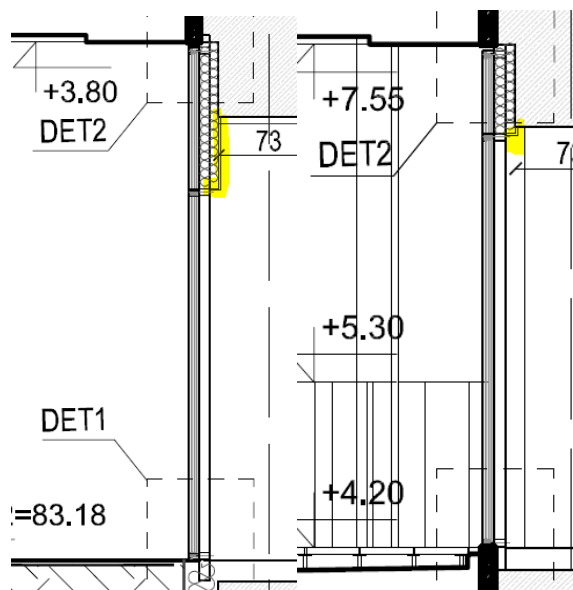


Rys. Wycinek rzutu parteru

Odpowiedź:

Należy uwzględnić nadproża na poziomie parteru, w załączeniu rewizje rysunków architektury i konstrukcji. Na wyższych kondygnacjach belka obwodowa jest na wysokości nadproży, miejsce to należy wykończyć suchą zabudową z płyt g-k.

261. Jeżeli w miejscach wskazanych w pyt. 3 nie należy wykonywać muru, to proszę o przesłanie detalu wykończenia fasady od środka budynku w strefie nadprożowej.



Rys. Wycinki przekrój B-B

Odpowiedź:

Należy uwzględnić nadproża na poziomie parteru, w załączeniu Rewizje rysunków architektury i konstrukcji. Na wyższych kondygnacjach belka obwodowa jest na wysokości nadproży, miejsce to należy wykończyć suchą zabudową z płyt g-k.

262. Proszę o potwierdzenie grubości termoizolacji attyk dachowych i tarasowych od wewnątrz. Według detalu wynosi ona 10cm, natomiast na rzutach i przekrojach – 15cm

Odpowiedź:

Termoizolacje attyk od strony wewnętrznej należy wykonać z styropianu XPS o grubości 8 cm. W załączeniu skorygowany detal D03.

263. Proszę o informację jaki materiał paroizolacyjny należy przyjąć w warstwach dachowych. Z przekrojów i opisów warstw wynika, że należy zastosować papę paroizolacyjną, zaś na detalu attyki widnieje folia paroprzepuszczalna i paroszczelna.

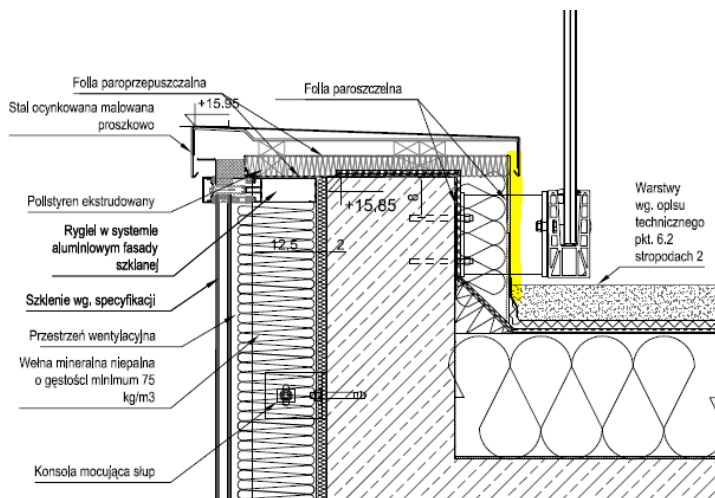
Odpowiedź:

Folia paroprzepuszczalna występuje wyłącznie wzdłuż poziomej krawędzi atyki, w warstwach stropodachów występuje zawsze folia paroizolacyjna (paroszczelna).

264. Proszę o podanie warstw wykończenia:

- atyki stropodachu nad I piętrem (oś 7, rzędna +7,85),
- atyk stropodachu nad III piętrem (rzędna +15,85) w miejscu elewacji wykończonej panelami aluminiowymi oraz fasady szklanej,
- na połączeniu stropodachu nad I piętrem ze ścianami budynku oraz elewacją wentylowaną.

Chodzi nam w szczególności o to jak ma być wykonane wykończenie od strony tarasu/dachu, czy ma tam być wykonany tynk typu kamyczek lub jakaś okładzina?



Rys. Wycinek detal atyki

Odpowiedź:

Atyki stropodachu na dachu nad III piętrem należy wykonać z wykończeniem z blachy stalowej o gr 1 mm ocynkowanej i malowanej proszkowo na kolor RAL 7012 (wg detalu D-03). W załączeniu rewizja rysunku D-03. Atyki stropodachu nad I piętrem należy wykonać analogicznie do detalu D-03 z zmianą grubości górnego przykrycia styropianu XPS z 5 na 10 cm. W obu przypadkach wewnętrzne wykończenie atyk należy wykonać zgodnie z detalem D-03. Połączenie stropodachu nad 1 piętrem ze ścianami budynku należy wykończyć analogicznie do atyki wywiniętą na ścianę na styropianowym klinie warstwą papy oraz warstwą styropianu XPS o gr. 18cm do wysokości 30cm powyżej wierzchniej warstwy wykończeniowej stropodachu a następnie zgodnie z warstwami przegród pionowych.

265. Proszę o potwierdzenie, że inwestor udostępni przyłączy zasilania energetycznego na cele budowy i nie trzeba będzie korzystać z agregatu prądotwórczego.

Odpowiedź:

Zamawiający udzielił odpowiedzi na przedmiotowe pytanie, - pytanie 25. Możliwość użycia agregatu jest jedną z opcji.

266. Czy Generalny Wykonawca będzie obciążony kosztem wynajmu przygotowanego już ogrodzenia budowlanego, czy będzie ono udostępnione nieodpłatnie?

Odpowiedź:

Wykonawca nie będzie ponosił kosztów wynajmu ogrodzenia.

267. Czy drabiny DK1-DK3 są w zakresie etapu I?

Odpowiedź:

Drabiny kotwione nie są w zakresie wykonania etapu I – stan surowy zamknięty

268. Czy pergola na dachu jest w zakresie etapu I?

Odpowiedź:

Pergola na dachu jest poza zakresem wykonania etapu I – stan surowy zamknięty.

269. Czy prace opisane w części opisowej pkt. 3.2 (str 8) PW 'Rysunki Podstawowe i Detale' są w zakresie etapu I? Jeżeli tak proszę o przesłanie rzutów budynku z naniesionymi wyburzeniami i rozbiórkami oraz elementami do dobudowy.

Odpowiedź:

Roboty rozbiórkowe w miejscu połączenia projektowanego budynku z istniejącym budynkiem MSB (G i J) nie wchodzi w zakres zamówienia.

270. Proszę o potwierdzenie, że warstwy dachów i tarasów należy zakończyć na papie wierzchniego krycia i nie wykonywać już mat kubelkowych drenaży, geowłókniny itd.

Odpowiedź:

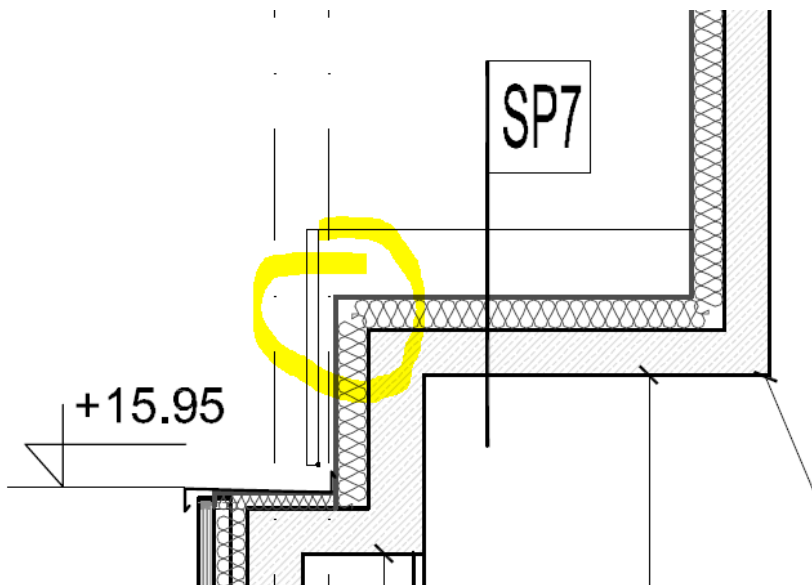
Warstwy wykończeniowe zewnętrzne SP1, SP2, SP3, SP4 należy wykonać do warstw papy wierzchniego krycia. Warstwy SP5 (łącnik z dachem MSB) należy wykonać do warstw wykończeniowych z kostki betonowej, aby zamontować korytko odwodnieniowe. Warstwy SP6 (nad parterem), SP7 (nad poddaszem) oraz daszku żelbetowego należy wykonać w całości

271. Proszę o informację, czy impregnacja ścian żelbetowych studni doświetlających zewnętrznych (str 14) PW 'Rysunki Podstawowe i Detale' jest w zakresie etapu I?

Odpowiedź:

Tak. impregnacja ścian żelbetowych studni doświetlających zewnętrznych (str 14) PW 'Rysunki Podstawowe i Detale' jest w zakresie etapu I.

272. Czy w zaznaczonym miejscu, należy wykonać obróbkę blacharską, na połączeniu warstw dachowych i elewacji?



Rys. Wycinek przekroju B-B oś 0-1, I'-G

Odpowiedź:

Tak, począwszy od widocznej obróbki na poz. +15,95 do obróbki krawędzi dachu SP7 wklejonej między warstwy papy należy wykonać obróbkę blacharską, na płaszczyźnie pionowej na płycie OSB. Widoczny przesłaniający element pionowy to balustrada szklana, profil dolny aluminiowy mocowany na kotwach dystansowych do ściany.

273. Na rynku nie ma styropianu posiadającego parametry techniczne takie jak: "styropian EPS250 lambda D = 0,034 W/m· K ". Prosimy o informację, jaki inny zamienny styropian należy przyjąć do wyceny.

Odpowiedź:

Do wyceny stropodachów należy przyjąć styropian EPS 100 lambda D = 0,034 W/m· K, warstwy stropodachów zostaną skorygowane w tym zakresie.

274. Proszę o wyjaśnienie który rodzaj styropianu do docieplenia stropodachów należy przyjąć do wyceny: EPS250 $\lambda D = 0,034 \text{ W/m} \cdot \text{K}$ (występuje w zestawieniach tabelarycznych) czy EPS100 $\lambda D = 0,034 \text{ W/m} \cdot \text{K}$ (pkt 6.7.3. Izolacje termiczne

Odpowiedź:

EPS100 $\lambda D = 0,034 \text{ W/m} \cdot \text{K}$ – jak w odpowiedzi na poprzednie pytanie.

275. Zgodnie z zapisami w SIWZ pkt.10 ppkt. 1 i 2) Wykonawca do oferty złoży Jednolity Europejski Dokument Zamówienia (dalej JEDZ) – Załącznik nr 8 do IDW. Załączony przez Zamawiającego załącznik nr 8 do IDW to – Wzór Zestawienie Cen Ryczałtowych. Prosimy o uzupełnienie dokumentacji przetargowej

Odpowiedź

Zamawiający już udostępnił dokumentację przetargową o dokument JEDZ – Załącznik nr 2

276. Bardzo proszę o udzielenie odpowiedzi czy Roboty Rozbiórkowe są przedmiotem przetargu (1 etap SSZ), gdyż nie ma ich wymienionych w "Dokument OPZ" ani nie są ujęte w przedmiarze inwestorskim.

Odpowiedź:

Roboty rozbiórkowe w miejscu połączenia projektowanego budynku z istniejącym budynkiem MSB (G i J) nie wchodzi w zakres zamówienia. W zakres zamówienia wchodzi roboty rozbiórkowe nawierzchni i podbudów drogowych w obszarze kolidującym z wykopem pod budynek i wykopami pod przekładkę kabli SN.

277. Elewacja. „Chorańgiewka” 8 wg legendy to aluminiowe osłony przeciwsłoneczne oraz aluminiowe osłony przesłaniające rynny i ich podkonstrukcje – ocynkowane lakierowane proszkowo. Prosimy o właściwe wskazanie i opisanie elementów w dokumentacji.

Odpowiedź:

Na rysunku elewacji A-13 błędnie opisano oznaczenie. W załączeniu aktualny rysunek A-13. Osłony przesłaniające rynny i ich podkonstrukcje stanowią osłonę dla wszystkich rynien pomiędzy balkonami oraz ich zadaszzeniami. Są oznaczone na rysunku elewacji A-14.

278. Architektura. Konstrukcje dla daszków i odwodnienia tarasów są w zakresie zamówienia. Wg rysunków szczegółowych mają być wykonane ze stali nierdzewnej malowanej proszkowo. Stal nierdzewna nie nadaje się do lakierowania. Prosimy o weryfikację dokumentacji.

Odpowiedź:

Konstrukcję daszków i odwodnień tarasów ze stali nierdzewnej należy wykonać bez lakierowania. W załączeniu skorygowana karta wykazu.

279. Architektura. Czy żelbetowe płyty balkonowe należy wykończyć papą wierzchniego krycia i hydroizolacyjną ?

Odpowiedź:

Tak, podkładową papą hydroizolacyjną i papą wierzchniego krycia

280. Architektura. Detal attyki D-03 : czy polistyren ekstrudowany pod obróbką blacharską należy obustronnie obłożyć folią paroprzepuszczalną ?

Odpowiedź:

W załączeniu skorygowany detal D-03. Folię paroprzepuszczalną należy wyłożyć tylko pod styropianem XPS.

281. Bardzo proszę o udzielenie odpowiedzi czy Roboty Rozbiórkowe są przedmiotem przetargu (1 etap SSZ), gdyż nie ma ich wymienionych w "Dokument OPZ" ani nie są ujęte w przedmiarze inwestorskim

Odpowiedź:

Roboty rozbiórkowe w miejscu połączenia projektowanego budynku z istniejącym budynkiem MSB (G i J) nie wchodzi w zakres zamówienia. W zakres zamówienia wchodzi roboty rozbiórkowe nawierzchni i podbudów drogowych w obszarze kolidującym z wykopem pod budynek i wykopami pod przekładkę kabli SN.

282. Rzut poddasza. Czy pergole wypełnione żaluzją poziomą są w zakresie przetargu?

Odpowiedź:

Pergola na dachu jest poza zakresem zamówienia

283. Konstrukcja, rys. K-03-0, uwaga nr 9 „Tarasy wspornikowe wykonać z betonu architektonicznego [...]”. Architektura, rys. A-14 oznaczenie „2” – spód tarasów wykończyć tynkiem mineralnym w kolorze... Prosimy o potwierdzenie czy aby na pewno wykonać płyty tarasowe z betonu architektonicznego skoro i tak będą wykończone tynkiem mineralnym.

Odpowiedź:

Płyt wspornikowych nie należy wykonywać z betonu architektonicznego, poza tym zgodnie z opisem "Tarasy wspornikowe wykonać z betonu C30/37 szczelnego...".Następnie spodnia część prefabrykowanych żelbetowych balkonów powinna być wykończona tynkiem zewnętrznym cementowo-wapiennym kat. III w kolorze płyt elewacyjnych.

284. W przedmiarze robót budowlanych brak jest pozycji uwzględniającej wykonania wykończenia balkonów żelbetowych tj.:

- tynk zewnętrzny cementowo-wapienny kat III w kolorze płyt elewacyjnych
- papa hydroizolacyjna podkładowa na osnowie z tkaniny szklanej o gramaturze 200g/m² laminująca styropian
- papa wierzchniego krycia z posypką żwirową mineralną 0,2 cm

Odpowiedź:

Przedmiar zostanie uzupełniony

285. Architektura. Przekrój D-D nie zgadza się z przekrojem H-H konstrukcji Strop nad parterem. Prosimy o weryfikację dokumentacji.

Odpowiedź:

Niepoprawnie zadane pytanie w architekturze dwa przekroje pokazują strop nad parterem D-D oraz D'-D', w konstrukcji jest jeden przekrój o zmiennym przebiegu D1-D1.

286. Architektura. Prosimy o detal połączenia zadaszenia nad wejściem z balkonem w osi 6/J, piętro 1.

Odpowiedź:

Detal zostanie opracowany i uzgodniony z wykonawcą w trybie nadzoru autorskiego z odpowiednim wyprzedzeniem umożliwiającym wykonanie zgodnie z ustalonym harmonogramem robót

287. Architektura. Detal D-04. Wykonanie klina styropianowego dopasowanego do profilu montażowego balustrady jest bardzo skomplikowane. Czy można zrezygnować z klina i pozostawić tylko hydroizolację ?

Odpowiedź:

Tak, z tym, że skorygowane będą krawędzie prefabrykatów – prosimy o zapoznanie się z odpowiedzią na pytanie nr 220 (skorygowany detal D1 z rys D04).

288. Architektura. Prosimy o detal dylatacji pomiędzy płytami balkonowymi.

Odpowiedź:

Detal zostanie opracowany i uzgodniony z wykonawcą w trybie nadzoru autorskiego z odpowiednim wyprzedzeniem umożliwiającym wykonanie zgodnie z ustalonym harmonogramem robót. Przewidujemy podniesienie krawędzi przydylatacyjnych analogicznie do skorygowanego detalu D1 z rys D04 powiązane z ew. optymalizacją podziału płyty balkonowej dla ograniczenia liczby rodzajów prefabrykatów. Zasadą będzie nie sprowadzanie wody przez linie dylatacji

289. Architektura. Prosimy o opis warstw pomiędzy ścianami murowanymi, żelbetowymi a fasadą balkonową. Są różnice pomiędzy rzutem, przekrojem, detalem.

Odpowiedź:

<u>Przegroda zewnętrzna – fasada niewentylowana aluminiowa z wypełnieniem szklanym, nieprzeziernym</u>	<i>tynk wewnętrzny cementowo – wapienny 1,5cm, (nie wchodzi w zakres I etapu)</i> <i>-ściana żelbetowa gr.24cm lub murowana z bloczków wapienno – piaskowych gr.18 cm, wieniec żelbetowy obwodowy</i> <i>- izolacja przeciwwilgociowa – membrana zgrzewana polietylenowa</i> <i>- wełna mineralna ścienna ($\lambda D = 0,034 \text{ W/m} \cdot \text{K}$), gr. 2cm</i> <i>- wełna mineralna ścienna ($\lambda D = 0,034 \text{ W/m} \cdot \text{K}$), gr. 14cm – w polach pomiędzy ryglami fasady</i> <i>-zestawy szklane nieprzeziernie przeszklania w systemie fasadowym w polach pomiędzy ryglami</i>
--	--

290. Architektura. Jaki jest sposób wykończenia sufitu nad wejściem parter FD2.

Odpowiedź:

Na zewnątrz – fasada szklana – element poziomy, wg wykazu fasad

291. Architektura. Poddasze jest wykończony panelami kompozytowymi. Przekroje A-A, B-B, rzut dachu nie pokazują detalu obróbki blacharskiej nad panelami. Prosimy o detal połączenia dachu i paneli.

Odpowiedź:

Pomiędzy panelami, a obróbka blacharską jest rynna obwodowa. Panele na podkonstrukcji tworzą jej zewnętrzną przesłonę i nie są osłonięte od góry obróbką blacharską. Obróbka wysunięta jest 4 cm nad rynną obwodową. Detal zostanie opracowany w trybie nadzoru autorskiego, w uzgodnieniu z wykonawcą.

292. Umowa. §25 ust.1 pkt.1 Czy okres obowiązywania polisy CAR (od ryzyk budowlanych) może obejmować tylko okres realizacji kontraktu ? Objęcie okresu gwarancji polisa CAR zwiększa bardzo koszt.

Odpowiedź

Zamawiający dokonał odpowiednich zmian w tym zakresie, - pytanie 92

293. Umowa. §17 ust.13 Czy Inwestor Zastępczy ma umocowania prawne by stać się na mocy umowy stron sądem rozstrzygającym. Czy istnieje możliwość zmiany tego zapisu.

Odpowiedź

Zamawiający pozostawia przedmiotowe postanowienia bez zmian. Przedmiotowe regulacje wynikają wprost z ustawy Pzp. Zamawiający natomiast zmienia termin o terminie zgłaszania uwag, z 3 na 7 dni

ZMIANA

Zamawiający dokonuje modyfikacji §17 ust.13 wzoru Umowy nadając mu treść:

13) Przed dokonaniem bezpośredniej zapłaty przez Inwestora Zastępczego, Inżynier umożliwi Wykonawcy zgłoszenie pisemnych uwag dotyczących zasadności bezpośredniej zapłaty wynagrodzenia Podwykonawcy lub dalszemu podwykonawcy. Inżynier informuje o terminie zgłaszania uwag, nie krótszym niż 7 dni od dnia doręczenia tej informacji. W przypadku zgłoszenia uwag, w terminie wskazanym przez Inżyniera, Inwestora Zastępczy może:

- 1) nie dokonać bezpośredniej zapłaty wynagrodzenia Podwykonawcy lub dalszemu podwykonawcy, jeżeli Wykonawca wykaże niezasadność takiej zapłaty albo
- 2) złożyć do depozytu sądowego kwotę potrzebną na pokrycie wynagrodzenia Podwykonawcy lub dalszego podwykonawcy w przypadku istnienia zasadniczej wątpliwości Inwestora Zastępczego co do wysokości należnej zapłaty lub podmiotu, któremu płatność się należy, albo
- 3) dokonać bezpośredniej zapłaty wynagrodzenia Podwykonawcy lub dalszemu podwykonawcy, jeżeli Podwykonawca lub dalszy podwykonawca wykaże zasadność takiej zapłaty.

294. Umowa. §17 ust.14 Prosimy o zmianę zapisu tak aby dotyczyło dowodów zapłaty dla Podwykonawców i dalszych podwykonawców wymagalnego wynagrodzenia.

Odpowiedź

Zamawiający pozostawia przedmiotowe postanowienia bez zmian.

295. Procedura. Czy można zaświadczenia z ZUS, US, KRK przekazać (uzupełnić) Zamawiającemu dopiero po wyborze wykonawcy. W obecnej sytuacji epidemicznej jest bardzo trudno pozyskać aktualne zaświadczenia z urzędów.

Odpowiedź

Zamawiający przedmiotowe postanowienia pozostawia bez zmian

296. Prosimy o potwierdzenie, iż zgodnie z przedmiarami oraz pkt 2.8 OPZ wszystkie warstwy wykończeniowe stropodachów, (tj. warstwy powyżej papy) są poza zakresem Etapu 1.

Warstwy wyłączone z Etapu 1:

SP1

- Mata kubelkowa,
- Geowłóknina
- Płyty granitowe na wspornikach

SP2 i SP4

- Mata kubatkowa,
- Geowłknina
- Substrat glebowy + zieleń

SP2 i SP4

- Mata kubatkowa,
- Geowłknina
- Kruszywo granitowe

SP5

- Źwir
- Kostka brukowa

Odpowiedź:

W etapie I – stan surowy zamknięty warstwy wykończeniowe zewnętrzne SP1, SP2, SP3, SP4 należy wykonać do warstw papy wierzchniego krycia włącznie. Warstwy SP5 (łącznik z dachem MSB) należy wykonać do warstw wykończeniowych z kostki betonowej, aby zamontować korytko odwodnieniowe. Warstwy SP6 (nad parterem), SP7 (nad poddaszem) oraz daszku żelbetowego należy wykonać w całości.

297. Prosimy o potwierdzenie, iż papa na balkonach (ok. 530m²) na kond +1, +2 i +3 nie jest uwzględniona w przedmiarach i należy ją uwzględnić w ofercie

Odpowiedź:

Papę na balkonach (dwie warstwy) należy uwzględnić w ofercie. Przedmiar zostanie skorygowany.

298. Prosimy o potwierdzenie, iż w przedmiarach błędnie przyjęto wysokość fasady F7. Z dokumentacji projektowej wysokość fasady F7 wynosi 4,15 m, natomiast w przedmiarze przyjęto 2,95 m.

Odpowiedź:

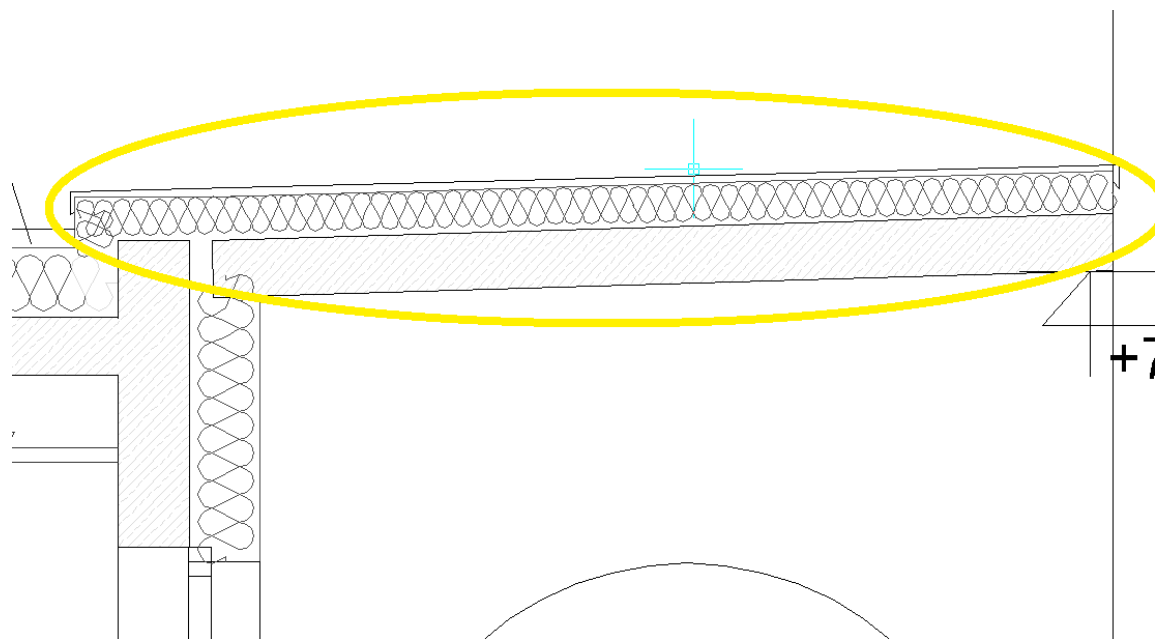
Zgodnie z udzieloną odpowiedzią na pytanie nr 191 fasada F7 ma wysokość 4,3m. Przedmiar dla fasady F7 zostanie skorygowany.

299. Zgodnie z przekazanym wzorem umowy na Generalne Wykonawstwo (ust. 9, str. 14), Wykonawca zobowiązany jest zorganizować zaplecze budowy na własny koszt. Prosimy o potwierdzenie, że należy skalkulować koszty zaplecza tylko na czas trwania pierwszego etapu budowy tj. Budowa stanu surowego zamkniętego kliniki Budzik Dla Dorosłych

Odpowiedź

Zamawiający potwierdza że Wykonawca winien skalkulować koszty zaplecza na czas trwania pierwszego etapu budowy tj. Budowa stanu surowego zamkniętego kliniki Budzik Dla Dorosłych

300. Proszę o potwierdzenie warstw wykończeniowych daszków żelbetowych nad wejściami. Według opisów przegród są one pokryte papą, natomiast na przekroju D-D widoczny jest daszek pokryty blachą



Odpowiedź:

Płyta żelbetowa daszków pokryta papą wierzchniego krycia, podkładową oraz 15 cm styropianem, a od spodu tynkiem cementowo wapiennym kat III w kolorze płyt elewacyjnych. Daszki wykończone z boków wg. rysunku elewacji.

301. Proszę o przesłanie inwentaryzacji 5 szt drzew do przesadzenia – nie odnajdujemy informacji nt. ich wysokość oraz wymiaru pierśnicy

Odpowiedź:

Załączamy inwentaryzację.

302. Czy etap I zawiera dostawę i montaż drzwi AL8 na połączeniu z budynkiem J MSB

Odpowiedź:

Drzwi AL8 są poza zakresem etapu I-stan surowy zamknięty. Należy na nie wykonać otwór.

303. Czy wycieraczki zewnętrzne są w zakresie etapu I?

Odpowiedź:

Wycieraczki są poza zakresem etapu I-stan surowy zamknięty.

304. Tak jak sygnalizował inny oferent ze względu na ograniczony kontakt z podwykonawcami z powodu panującej epidemii utrudniający przygotowanie oferty proszę o przedłużenie terminu składania ofert do 05.06.2020 r.

Odpowiedź:

Przedmiotowy termin składania ofert pozostaje bez zmian.


Michał Męczkowski

