

VYSVĚTLENÍ ZADÁVACÍ DOKUMENTACE Č. 11

| | |
|----------------------------|---|
| Název veřejné zakázky: | Rekonstrukce staré radnice |
| Evidenční číslo ve VVZ: | Z2026-000324 |
| Druh veřejné zakázky: | Stavební práce |
| Režim veřejné zakázky: | Podlimitní režim |
| Druh zadávacího řízení: | Otevřené řízení |
| Název zadavatele: | Město Zábřeh |
| Sídlo zadavatele: | Masarykovo náměstí 510/6, 789 01 Zábřeh |
| IČO zadavatele: | 00303640 |
| Právní forma zadavatele: | 801 - obec nebo městská část hlavního města Prahy |
| Zastoupení zadavatele: | RNDr. Mgr. František John, Ph.D., starosta |
| Adresa profilu zadavatele: | https://profily.proebiz.com/profile/00303640/ |

(„veřejná zakázka“, „zadávací řízení“, „zadavatel“)

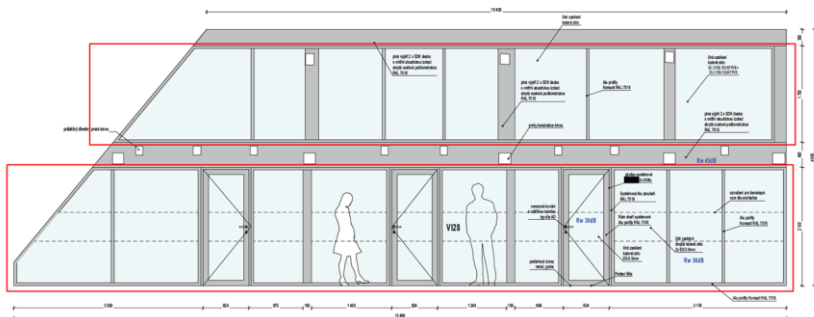
Zadavatel sděluje všem dodavatelům vysvětlení, změnu nebo doplnění zadávací dokumentace v souladu s § 98 a § 99 zákona č. 134/2016 Sb., o zadávání veřejných zakázek, ve znění pozdějších předpisů, („**ZZVZ**“), a to takto:

Vysvětlení, změna nebo doplnění č. 1:

Dotaz:

AL příčka VI28

Žádáme o zaslání specifikací obvodových detailů napojení ke konstrukci. Dále není zřejmé, jestli bude pod AL konstrukcí uvažovaná podpůrná ocelová konstrukce pro kotvení. Pokud chceme zachovat koncept stěny, je třeba tuhle příčku rozdělit na 2 konstrukce.



Odpověď na dotaz:

Prosklená rámová dělicí příčka je uvažovaná včetně skryté ocelové konstrukce pro zpevnění příčky. Lze ji uvažovat rozdělenou na 2 konstrukce, vzájemně konstrukčně propojené, přičemž musí být zachované lícování obou částí tak, aby profily byly nad sebou a příčka působila jednotně, viz referenční obrázek. Detaily předpokládají kluzné napojení na dřevěnou konstrukci krovu, ocelová konstrukce nezávisle na dřevěných prvcích krovu, kotvena do ocelobetonového stropu. Doplněná specifikace v D.1.1.g.4 Tabulce vnitřních dveří a oken (VI) i výkresu příčky v D.1.1.f.02.C.

Vysvětlení, změna nebo doplnění č. 2:

Dotaz:

Žádáme zadavatele o upřesnění plastových a betonových šachet. Žádáme o zaslání tabulky šachet a podrobněji specifikaci materiálu potrubí.

Odpověď na dotaz:

Doplněná tabulka šachet viz příloha.

Vysvětlení, změna nebo doplnění č. 3:

Dotaz:

D.1.7 Elektroinstalace

V PD výkresová dokumentace uvadí:

UPOZORNĚNÍ

DSP je zjednodušená forma projektové dokumentace, dokládaná orgánům státní správy pro posouzení možností řešení a za účelem vydání stavebního povolení dle zák. č. 183/2006 sb. Dokumentace v tomto rozsahu neslouží k provedení stavebního díla.

Podrobnosti, včetně dimenzování, detailů a řezů, budou součástí navazující výkonné fáze –
– dokumentace pro provedení stavby.

Zpracovatel nepřebírá jakékoliv záruky za škody případně vzniklé použitím této dokumentace k jiným účelům, než pro jaké je určena

Žádáme do dopracování, doplnění dokumentací dle § 92 odst. 1 písm. a) zákona o zadávání veřejných zakázek, a) projektové dokumentace pro provádění stavby podle vyhlášky o dokumentaci staveb.

Odpověď na dotaz:

Předkládaná PD části elektroinstalací je vypracovaná v podrobnosti projektové dokumentace pro provádění stavby dle vyhlášky č. 131/2024 Sb., o dokumentaci staveb.

Omylem nebyla předložena kompletní verze této části PD. Kompletní část D.1.7 Elektroinstalace viz příloha.

Vysvětlení, změna nebo doplnění č. 4:

Dotaz:

Žádáme o doplnění vytyčovacích výkresů, včetně vytyčovacích bodů pro nové zídky v zahradě – PD stavební část.

Odpověď na dotaz:

Vytyčovací body doplněny do výkresu základů D.1.1.c.01_rev02.

Vysvětlení, změna nebo doplnění č. 5:

Dotaz:

V PD elektro silnoprůdu chybí výkresy rozvaděčů a výkresy k hromosvodu. Žádáme zadavatele o doplnění.

Odpověď na dotaz:

Výkresy rozvaděčů a hromosvodu jsou součástí doplněné části D.1.7 Elektroinstalace, viz dotaz č. 3.

Vysvětlení, změna nebo doplnění č. 6:

Dotaz:

V PD elektro slaboprůdu chybí výkresy blokových schémat a rozvaděčů. Žádáme zadavatele o doplnění.

Odpověď na dotaz:

Bloková schémata nejsou dle vyhlášky povinnou součástí PD a nebudou doplněny, jelikož nejsou relevantní pro sestavení nabídkové ceny ani nabídky jako celku.

Vysvětlení, změna nebo doplnění č. 7:

Dotaz:

Ve výkazu výměr nejsou zaznamenány některé buňky (v části GEO, AS+SK). V důsledku toho se nepočítá celková cena. Žádáme zadavatele o opravu VV.

Odpověď na dotaz:

Vzorci byly opraveny v soupisu prací, listech AS+SK a GEO.

Vysvětlení, změna nebo doplnění č. 8:

Dotaz:

Ústřední vytápění – ve výkazu výměr, kde je specifikováno tepelné čerpadlo, je uvedeno „přesná funkce MaR viz projekt“. MaR není součástí projektové dokumentace. Žádáme o doplnění.

| | |
|---------------|--|
| 730.01 | A. Strojovna |
| 730.01 | A.1 - REVERZIBILNÍ TEPELNÉ ČERPADLO |
| 730.02 | tepelné čerpadlo země/voda o výkonu 44,6 kW a COP 4,60 pro B0/W35; hl.ak.výk.58 dB(A); max. teplota primár 35°C/ sekundár 60°C/ teplá voda až 70°C; frekvenčně řízený kompresor; reverzní chlazení 54,8 kW a EER 4,4 pro B35/W7; startovací proud 9,8 A; 950 x 900 x 1000 mm (š x h x v); 285 kg, včetně ekvitermní regulace, 3 větve (jedna směšovaná), přesná funkce MaR viz projekt |

Odpověď na dotaz:

Projekt neobsahuje centrální MaR. Součástí dodávky TČ je pouze dodávka autonomní MaR TČ, opravena specifikace v soupisu prací, list UT, ř. 8.

V soupisu prací, listu UT došlo dále k doplnění požadavku na barevnost termostatických hlavice a otopných těles – ř. 108–120, 127–135, 148.

Změna projektové dokumentace / soupisu prací, dodávek a služeb s výkazem výměr

Zadavatel požaduje zpracovat nabídku podle zadávací dokumentace v aktualizovaném znění, tj. ve znění aktualizovaném ke dni uveřejnění tohoto vysvětlení zadávací dokumentace; v opačném případě nabídka nesplňuje podmínky zadávacího řízení.

Zadavatel upozorňuje, že součástí nabídky musí být oceněný soupis prací, dodávek a služeb s výkazem výměr v aktualizovaném znění, tj. ve znění aktualizovaném ke dni uveřejnění tohoto vysvětlení zadávací dokumentace; v opačném případě nabídka nesplňuje podmínky zadávacího řízení.

Projektová dokumentace / soupis prací, dodávek a služeb s výkazem výměr v aktualizovaném znění, tj. ve znění ke dni uveřejnění tohoto vysvětlení zadávací dokumentace, jsou poskytnuty současně s tímto vysvětlením zadávací dokumentace.

Změna lhůty pro podání nabídek:

Zadavatel prodlužuje lhůtu pro podání nabídek takto:

Lhůta pro podání nabídek končí dne **5. 3. 2026 v 10:00 hod.**

Způsob a místo podání nabídek, ani způsob a místo otevírání se nemění.

V Brně dne 11. 2. 2026

Za město Zábřeh
LAWYA tender, s.r.o., smluvní zástupce zadavatele
Mgr. Dominik Lukács