

Restaurátorský průzkum

Mariánský sloup na Masarykově náměstí ve Znojmě



Obsah:

1. Údaje o památce	3
2. Údaje o akci	3
3. Popis památky	3 – 6
3.1 Architektura	3 – 5
3.2 Sochařská výzdoba	5 – 6
4. V minulosti známé provedené opravy	6 – 7
5. Popis současného stavu památky	7 – 14
5.1 Architektura	7 – 10
5.2 Sochařská výzdoba	10 – 14
6. Vyhodnocení laboratorního průzkumu polychromie	14 – 15
7. Koncepce restaurátorského zásahu	15
8. Předpokládaný návrh restaurování	15 – 18
8.1 Architektura	16 – 17
8.2 Sochařská výzdoba	18
9. Grafická dokumentace	19 – 30
10. Fotodokumentace	31 – 217
Celkový pohled	31 – 34
Sféra	35 – 38
Hlavičky	39 – 53
Dřík	54 – 63
Patka	64
Podstavec sloupu	65 – 71
Podstavec	72 – 102
Stupňová podnož	103 – 120
Dlažba s obrubou a sloupky.....	121 – 128
Socha Panny Marie	129 – 155
Socha svatého Šebestiána	156 – 170
Socha svatého Rocha	171 – 183
Socha svatého Floriána	184 – 191
Socha svatého Mikuláše	192 – 205
Socha svaté Rozálie	206 – 218
11. Laboratorní průzkum polychromie	219 – 225

Podrobný restaurátorský průzkum z roku 1993 nebyl nalezen v archivu Města Znojma a na NPÚ v Brně. Ve vypracovaném restaurátorském průzkumu byly použity informace z článku „Restaurování mariánského sloupu ve Znojmě od Zdeňka Váchy, obsaženého ve Zprávách Památkového ústavu v Brně 3/1999.

1. Údaje o památce:

Datec: 1682
Autor: neznámý
SKP: kulturní památka rejst. č. ÚSKP 28106/7-6944
Lokalizace: ve středu Masarykova náměstí ve Znojmě

2. Údaje o akci:

Vlastník:
Objednavatel: Město Znojmo
Průzkum provedli: Mgr. Daniel Talavera akad. soch. a rest., Tomáš Petržala, Pavel Matyska, Laboratoř AVU v Praze
Realizace průzkumu: 2022

3. Popis památky

Mariánský sloup vznikl v souvislosti s morovou epidemií, která v roce 1679 zasáhla Znojmo. Byl dokončen v roce 1682, kdy došlo k jeho slavnostnímu vysvěcení. Jedná se o monumentální sochařsko-architektonickou kompozici, sestávající ze stupňové podnože, podstavce čtvercového půdorysu s odsazenými nárožími, na nichž jsou umístěni sochy světců, sv. Rochem, sv. Floriánem, sv. Mikulášem a sv. Šebestiánem. Na čelní straně podstavce je oválný výklenek s ležící sochou svaté Rozálie. Ostatní stěny jsou opatřeny vysekanými nápisy. Na hlavním podstavci spočívá sloup se sochou Panny Marie. Sloup má vlastní hranolovitý podstavec. Okolí mariánského sloupu je vydlážděno. Dlažba je zakončena kamennou obrubou se sloupky, na kterých je zavěšeno kované ohrazení.

Popis jednotlivých částí Mariánského sloupu

3.1 Architektura

3.1.1 Sféra s podstavcem

Jedná se o kopii, která byla provedena v rámci restaurování Mariánského sloupu v roce 1996.

rozměry: v – 48 cm, š – 55 cm

materiál: kralický mramor

3.1.2 Sloup

Sloup je sestaven z reliéfně zdobné hlavici, hladkého dříku, patky a podstavce.

a) Hlavice

rozměry: v – 70 cm, š – 92 cm

materiál: bílý mramor z lokality Untersburg u Salzburgu.

Hlavice je čtyřboká s konkávními stranami a s volutami na nárožích. Mezi volutami jsou zavěšeny drapérie (girlandy). Na středu každé strany je okřídlená hlava andílka. Na spodní části hlavice jsou pozlacené akantové listy. Hlavice je ukončena subtilní profilovanou římsou s okoseným nárožím.

b) Dřík

rozměry (včetně patky): 500 cm

materiál: bílý mramor z lokality Untersburg u Salzburgu

Dřík je hladký s mírnou entazí. V horní části je zakončen prstencem.

c) Patka

Jedná se o kopii, která byla provedena v rámci restaurování Mariánského sloupu v roce 1996.

materiál: kralický mramor

Patka je ionského typu, má jednu odstupňovaný plintus.

d) Podstavec sloupu

Jedná se o kopii, která byla provedena v rámci restaurování Mariánského sloupu v roce 1996.

rozměry: v – 170 cm

materiál: božanovský pískovec

Hranolovitý podstavec s horní profilovanou římsou a patkou. Stěny jsou zdobené vysokým reliéfem, pod římsou je v zrcadlovém rámu vysekaný text.

Čelní strana (SZ) – reliéf s rostlinným motivem

- text SALVS INFIRMORVM

Zadní strana (JV) – středový květ se zavinutými listy po stranách, pod ním vegetabilní motiv mušlového obrysu

- text PESTE LABORANTE

Levá boční strana (SV) – reliéf kartuše s volutovým rámem a rostlinným motivem

- text TIBIQVE HOC OPUS VOVENTE

Pravá boční strana (JZ) – reliéf podobný s protilehlou stranou

- text ORA PRO HAC CIVITATE

3.1.3 Podstavec

rozměry: v – 207 cm, š – 380 cm

materiál: litavský detritický vápenec

Podstavec čtvercového půdorysu s odsazenými nárožními. Tělo podstavce má rovné stěny, profilovanou horní římsu a patku. V odsazených nárožích jsou vysekané výklenky, které sloužili původně jako lucerny. Na čelní straně podstavce je oválný výklenek s ležící sochou sv. Rozálie. Ostatní stěny jsou opatřeny sekanými nápisy:

- Pravá boční strana (JZ)

Nápis je z doby rozsáhlé opravy v roce 1823.

VoLLer / GLaVbe Der EnkeL / erneVert / Der Vater / InnIgstes / DankzelChen

- Zadní strana (JV)

Jedná se o nápis z doby vzniku Mariánského sloupu.

Verlobt von dieser / Königlichen Statt Zna, / ymb Anno 1679 und erhoben / 1682 Zu Ehren des allerhechsten Gottes / seiner Heiligen Unbef leckt Empfangenen / Mutter MARIAE und aller lieben Heilige / wegen abwendung der schwer ob / handenen Pest und Feuersbrunsten SIT PVRA LAVS DEO MARIAE VIR / GINI SANCTISQVE SVIS

- Levá boční strana (SV)

Navazuje na nápis z jihozápadní strany.

Erneuert / während der / glorreichen Regierung / FRANZ DES I ten / Kaisers / von / Oesterreich 1823

3.1.4 Stupňová podnož

rozměry: v – 80 cm, š – 640 cm

rozměry jednoho stupně: v – 20 cm, hloubka nášlapu – 38 cm

materiál: hrubozrnný pískovec

Podnož je čtyřstupňová. Stupně mají předsazený obloun v nášlapu. Jednotlivé díly jsou spojeny bronzovými kramlemi.

3.1.5 Dlažba s obrubou a sloupky

materiál: dlažba – lomový kámen

obruba a sloupky – božanovský pískovec

Dlažba z bítešské ortoruly s pískovcovou obrubou a sloupky je nepůvodní. Sloupky jsou náhradou za původní balustrádu se sochami andílků, která byla odstraněna v roce 1819. Dlažba je vyspádována od stupňové podnože. Spáry jsou vyplněny cementovou maltou. Válcové sloupky s půlkulatou hlavicí v počtu deseti kusů jsou součástí čtvercové obruby.

3.2 Sochařská výzdoba

3.2.1 Socha Panny Marie

Umístěna na vrcholu sloupu. Jedná se o kopii, která byla provedena v rámci restaurování Mariánského sloupu v roce 1996.

rozměry: v – 210 cm, průměr svatozáře 93 cm (s hvězdami)

materiál: umělý kámen na bázi epoxidové pryskyřice. Plnivo vápencová drť.

Socha má výrazný esovitý pohyb s bohatě řasenou drapérií pláště. Má sepjaté ruce směrem k levému ramenu. Hlava je natočena k pravému rameni a mírně zakloněna. Svatozář s 12-ti hvězdami, zasazená do ramen, je kovaná a pozlacená. Panna Marie stojí na těle okřídleného draka, jehož ocas se vine na zadní straně pláště směrem vzhůru. Drak má vyplazený jazyk z pozlaceného kovu.

Socha stojí na sféře s nízkým jehlancovým podstavcem. Na sféře byla v minulosti připevněna železná obruč, na kterou byly zavěšeny okřídlené andělské hlavičky.

Sochy světců

Umístění na podstavci.

materiál: litavský detritický vápenec

Sochy jsou postaveny na nízkých podstavcích. Podstavce jsou u všech soch tvarově stejné, na čelní straně je oválná kartuš se jménem. Světcí jsou zobrazeni v tradičním ikonografickém pojetí.

3.2.2 Socha svatého Šebestiána

rozměry: v sochy – 185 cm, v podstavce – 31 cm

Postava světce, připoutaného za levou nohu a obě zápěstí ke kmeni stromu. Hlavu má zakloněnou k levému rameni. Do těla má zabodnuty kovové pozlacené šípy.

3.2.3 Socha svatého Rocha

rozměry: v sochy – 175 cm, v podstavce – 31 cm

Postava světce, oděného v dlouhém poutnickém plášti se dvěma mušlemi upevněnými na hrudi a s širokým kloboukem n zádech. Má nakročenou levou nohu. Na zakloněné hlavě má připevněnou pozlacenou kovovou svatozář. V sepjatých rukou drží při levém rameni pozlacenou kovovou poutnickou hůl. U levé nohy sedí pes s malým bochníkem chleba v tlamě.

3.2.4 Socha svatého Floriána

rozměry: v sochy – 197 cm, v podstavce – 31 cm

Postava světce v římském vojenském oděvu se zdobenou přilbicí na hlavě. Je mírně předkloněn k pravé předsunuté noze. V pravé ruce drží okov, ze kterého vylévá vodu na hořící budovu. Levou rukou přidržuje kovový pozlacený praporec.

3.2.5 Socha svatého Mikuláše

rozměry: v sochy – 205 cm, v podstavce – 31 cm

Postava světce, oděného do biskupského oděvu s mitrou na hlavě. V pravé ruce drží pozlacenou kovovou biskupskou berlu. Levou rukou, stočenou k hrudi, přidržuje tři zlatá jablka na knize.

3.2.6 Socha svaté Rozálie

Umístěna ve výklenku na čelní straně podstavce.

rozměry: délka – 120 cm, výška – 65 cm

Ležící postava světice. Má pokrčené nohy, pravou rukou si podpírá hlavu, v levé drží křížek. Je oděna do dlouhého hábitu, rozpuštěné vlasy má ověnceny růžemi. Kolem výklenku je plastické rámování ovocnými festony, doplněné okřídlenými hlavičkami andělů, po stranách drapérií.

Pozadí sochy je vystaveno z lomového vápence, pojené vápennou maltou.

4. V minulosti známé provedené opravy.

1823 – první rozsáhlá obnova sloupu

Byla odstraněna balustráda, ze které byly v roce 1819 demontovány 4 sochy andílků. Balustráda byla nahrazena kamennými sloupky, spojené kovanými řetězy.

1833 – opravné práce dokumentovány účtem

1912 – opravné práce

1967 – rozsáhlá oprava

Restaurátoři ak.soch. Zdeněk Roudnický a ak. soch. Ladislav Šobr.

Restaurátorská zpráva s fotodokumentací je uložena v archivu NPÚ v Brně.

70. léta 20. stl. – osazení nových sloupků spojených řetězy.

1983 – opravné práce, doložené psaným letopočtem v betonové výplni horního stupně podnoží sloupu.

1993 – 1996 – rozsáhlé restaurování

Restaurátoři ak. soch. Jiří Kačer, ak. mal. Zdeněk Fučík.

Proběhlo rozsáhlé restaurování, kterému předcházela podrobná průzkum. Restaurátorská zpráva s fotodokumentací je uložena v archivu NPÚ v Brně. Podrobný restaurátorský průzkum nebyl nalezen.

Z výsledků restaurátorského průzkumu byl zjištěn havarijný stav památky s vážně narušenou statikou. Došlo k postupné demontáži sochy Panny Marie, sféry, hlavice, dříku a podstavce sloupu. Byly rovněž sneseny sochy světců. Socha panny Marie byla nahrazena odlehčenou dutou kopií z umělého kamene na bázi epoxidové pryskyřice. Praskliny v hlavici

byly zajištěny dvěma bronzovými prstenci, zapuštěnými do horní a spodní ložné plochy bloku. Rozpraskaná sféra byla nahrazena sekanou kopií z kralického mramoru. Odlomené části dříku byly přilepeny a zajištěny čepy z nerezové oceli, které procházely téměř celou hmotou kamene. Narušená patka byla vzhledem k jejímu značnému zatížení nahrazena kopií z kralického mramoru. Značně poškozený podstavec sloupu byl rovněž nahrazen kopií z božanovského pískovce. Byl vysekán z jednoho kusu kamene. Rozebrané díly byly zpětně osazeny na systém dutých trubek z nerezové oceli, aby bylo možno v budoucnu památku v případě potřeby šetrně rozebrat.

Sochy světců byly demontovány a restaurovány v dílně restaurátorů. Zpětně byly osazeny na nové nerezové čepy, které byly závitem upevněny k ponechaným zbytkům původních trnů. Byl použit původní způsob osazení za pomoci trnů zalitých do olova přes nálevní otvory v sochách.

Architektura podstavce se sochou svaté Rozálie byla restaurována na místě. Sochy světců, nový podstavec sloupu a celá architektura podstavce byly monochromně sjednoceny červenou barvou. Byl použit přírodní pigment (oxid železa), pojený etylsilikátem (5% roztok Dynasil 40 v ethanolu).

5. Popis současného stavu památky.

5.1 Architektura

Základním projevem poškození je:

a) povrchová eroze kamene



b) hloubková eroze kamene



c) praskliny v lepených spojích



d) degradace tmelů



e) dožilá výplň spár



f) zasolení



5.1.1 Sféra s podstavcem (rekonstrukce z r.1996)

V zadní části je výrazná prasklina, procházející celou hmotou kamene. Prasklina je slepena umělou pryskyřicí a přetmelena. Provedenou sondou byla v místě slepení zjištěna prasklina.

Původní sféra se nedochovala. Byla zhotovena z hrubozrnného kalcitického bílého mramoru, pravděpodobně tzv. mramor nedvědický.

5.1.2 Sloup

a) Hlavice

Kámen je povrchově degradovaný především na horní modelaci hlav andílků a horní ploše hlavice, překryté olověným plechem. Degradace se projevuje drobnými prasklinami a potupným odlupováním vrstvy kamene.

Na horní římsu hlavice je vsazena ze zadní a přední strany dvojce kamenných plomb.

Poškozená římsa je doplněna umělým kamenem na bázi umělé pryskyřice. Tmely jsou téměř všechny uvolněné.

Styčná spára mezi hlavicí a sloupem je přetažena silikonovým tmelem.

Horní plocha římsy hlavice je překryta olověným plechem s mírným přesahem. Nevhodně přilepený plech silikonovým tmelem je uvolněný a odpadává.

b) Dřík

Rozlomené části sloupu slepeny umělou pryskyřicí a doplněny tmelem na bázi epoxidové pryskyřice s vápencovou drtí.

Zaniklý spodní náběh na patku je doplněn epoxidovým tmelem s vápencovou drtí. Tmel je rozpraskaný a téměř celý uvolněný.

c) Patka (rekonstrukce z r.1996)

Patka je vysoustružena ze třech částí a přeleštěna. Nejsou viditelná žádná poškození.

Původní patka je umístěna ve vstupní hale ve vstupní hale Městského úřadu ve Znojmě.

Slouží jako podstavec pro originál sochy Panny Marie z vrcholu sloupu. Byla zhotovena z hrubozrnného kalcitického bílého mramoru, pravděpodobně tzv. mramor nedvědický.

d) Podstavec sloupu (rekonstrukce z r.1996)

Kamenný materiál je v dobrém stavu. Částečně se dochovalo červené zabarvení kamene, vycházející z restaurátorského záměru v rámci restaurování v letech 1993 - 1996. Horní plocha podstavce je pokryta olověným plechem.

Původní podstavec se nedochoval. Byl zhotoven z permského pískovce regionální provenience.

5.1.3 Podstavec

Tmely z předchozích oprav odpadávají především na spodní exponované části spodní profilace. Pod vrstvou tmelu je kámen zvětřalý.

Spárová vápenná výplň je popraskaná a místy odpadává.

Na spodní části horní profilované římsy odpadává vrstva kamene. Kámen je zde výrazně zasolen, objevují se solné výkvěty. Římsa je smáčena dešťovou vodou, která prosakuje poškozenou spárovou výplní mezi druhotně doplněnými krycími deskami umístěnými na horní ploše podstavce, zhotovenými z bítešské ortoruly.

Bloky horní profilované římsy jsou na horní ploše vzájemně propojeny zasekanými železnými kramlemi, zalitými do olova. Kramle jsou dlouhé 30 cm, široké 3 cm. Na pravé boční straně (JZ) jsou rozměrově odlišné – šířka 2 cm. Byly nahrazeny pravděpodobně při pozdější opravě, kdy byla současně zajištěna prasklina bloku římsy pod sochou svatého Rocha.

Byla provedena hloubková sonda v místě uvolněné spárové výplně mezi krycími deskami z bítešské ortoruly po úroveň horní plochy podstavce. Krycí desky jsou osazeny na

vápennou maltu a vyspádovány cihlovými podložkami. Kámen podstavce je pod deskami značně provlhčený.

5.1.4 Stupňová podnož

Díly jednotlivých stupňů jsou vzájemně propojeny povrchovými kramlemi, zalitými olovem. Kramle jsou zhotoveny bronzové pásovinou, silné 4 mm, široké 24 mm. Délka kramlí je od 250 do 370 mm.

Stupně jsou ve velmi špatném stavu. Ve velkém rozsahu jsou doplněny hrubým cementovým tmelem, místy i ve velkých plochách. Tmel je popraskaný a odpadává. Snížená paropropustnost tmelů způsobuje hloubkovou erozi kamene. Povrchová degradace se projevuje též postupným odlupováním kamenných vrstev. Spáry jsou převážně bez výplně.

5.1.5 Dlažba s obrubou a sloupky

Kamenná dlažba je zasazena do pevného podloží, betonová výplň je popraskaná, avšak soudržná.

Pískovcové sloupky a obruba jsou v dobrém stavu. Poškozeno je pět sloupků. Sloupek č.1 – cementový tmel v hlavici, celý je uvolněný; sloupek č.3 – cementový tmel v hlavici; sloupek č. 4 – tmel na hlavici, prasklina v podstavci; sloupek č.5 – odlomena část hlavice a patky; sloupek č.9 – praskliny v hlavici. Obruba je u sloupku č.4 vychýlena o cca 1 cm.

5.2 Sochařská výzdoba

5.2.1 Socha Panny Marie - kopie

Jedná se o kopii, provedenou podle původní sochy. Je zhotovena z umělého kamene na bázi epoxidové pryskyřice. Z důvodu jejího odlehčení byla sesazena ze dvou dílů, které umožnily vytvoření vnitřní dutiny. Dělicí spára prochází vertikálně po stranách od vrcholu hlavy přes ramena směrem k dolní drapérii pláště. Díly byly spojeny a spára přetmelena. V současnosti je spárová výplň především v horní části sochy vymyta. Otevřenou spárou prosakuje srážková voda do dutiny sochy. V modelaci jsou znatelné spoje, vzniklé při dusání umělého kamene do formy.

V zádech Panny Marie je zakrytý obdélníkový montážní otvor (cca 40x30 cm), kterým byla po osazení socha ve spodní části zalita maltou. Do dutiny byl vložen tubus s dobovými prvky (mince, noviny).

Materiál umělého kamene je převážně na exponovaných místech povrchově degradovaný, při otěru mírně sprašuje. V plášti pod levou rukou Panny Marie se vyskytuje výrazná prasklina, procházející hmotou umělého kamene. Při poklepu duní.

Socha je osazena na nerezový čep, který probíhá do čepu v hlavici a dříku sloupu. Jedná se o dvě do sebe zapadající trubky z nerezové oceli. Spára mezi sochou a sférou je vyplněna silikonovým tmelem.

Železná, pravděpodobně původní, svatozář je pozlacená plátkovým zlatem na mixtion. Zlacený povrch je pouze povrchově znečištěn. Korozivní produkty obnažené železné části obruče svatozáře v místě zasazení do ramen sochy mírně zbarvují povrch umělého kamene. Nově vytvořený plechový jazyk hada je pozlacený plátkovým zlatem na mixtion. Povrch zlacení je v dobrém stavu. Jazyk je k soše připevněn čepem, zalitým do umělé pryskyřice.

5.2.1.1 socha Panny Marie - originál

Originál sochy je v současné době umístěn ve vstupní hale Městského úřadu ve Znojmě. Je osazena na původní patku sloupu.

Socha je zhotovena z hrubozrnného kalcitického bílého mramoru, pravděpodobně tzv. mramor nedvědický.

V roce 1996 byla tzv. muzeálně restaurována.

Socha je výrazně přetmelena. Na doplnění modelace byla použita mramorová drť, pojena epoxidovou pryskyřicí. Zadní část ocasu hada je doplněna cementovým tmelem.

Patka sloupu je celoplošně přetažena cementovou maltou. Originální kámen je povrchově erodovaný.

5.2.2 – 6 Sochy světců

Základním projevem poškození je:

- a) znečištění prachovými depozity a biologickým porostem

Povrch kamene je výrazně porostlý mechem a lišejníkem. Příčinou je povrchové znečištění a především samotný materiál – vápenec, který je živnou půdou pro růst mikrovegetace.



- b) povrchová eroze kamene

Projevuje se na exponovaných místech, kde vytváří hrubou strukturu kamene a ztrátu jemné modelace vlivem úbytku vrstvy kamenného materiálu.



- c) hloubková eroze kamene

Vyskytuje se převážně pod vrstvou starších cementových tmelů, kde z důvodu jejich snížené paropropustnosti dochází k zvýšení koncentrace vodorozpusťných solí a následné ztrátě pojivosti kamenného materiálu.



d) degradace tmelů

V některých tmelech se vyskytují praskliny a dochází ke ztrátě pojivosti ke kamennému materiálu.



e) praskliny a trhliny

Kámen je místy poškozen výskytem drobných i vážnějších prasklin a trhlin.



f) mechanické poškození

Odlomení pravé ruky s částí atributu (voda vytékající z okovu) sv. Floriána.



g) absence pozlacených atributů

U sochy svatého Šebestiána byla odlomena svatozář a jeden šíp.



5.2.2 Socha svatého Šebestiána

Rekonstrukce chybějících částí

- levá ruka - doplněk z umělého kamene s vnitřní železnou armaturou, u palce obnažená zkorodovaná armatura
- pravá ruka - doplněk z přírodního kamene, přilepena umělou pryskyřicí

Tmely

- místy uvolněné a popraskané
- betonová výplň prohlubně v místě mezi zády světce a kmenem stromu

Praskliny

- rozpraskaný kmen nad pravou rukou

Hloubková eroze

- na kartuši a profilaci podstavce, úbytek kamenného materiálu

Svatozář

- absence svatozáře, ve vrcholu hlavy pouze odlomená část hliníkového trnu, temovaného olovem

Atributy

- zlacené šípky zasazené do vysekaných kapes a přilepené umělou pryskyřicí, zlacený povrch je místy poškozen
- absence šípku nad pravou klíční kostí

5.2.3 Socha svatého Rocha

Tmely

- sepjaté ruce v minulosti pravděpodobně přilepeny, v místě spoje tmel
- na temeni hlavy, pravděpodobně doplněk zaniklého kamene vlivem koroze trnu železné svatozáře
- na obličejích a vlasech
- větší rozsah tmelů na soše psa – uši, chléb atd.

Hloubková eroze

- větší rozsah tmelů na podstavci, hloubková eroze kamene pod odpadlou vrstvou tmelu

Absence modelace

- špička boty na levé noze

Svatozář a atributy v dobrém stavu, svatozář přilepena umělou pryskyřicí

5.2.4 Socha svatého Floriána

Rekonstrukce chybějících částí

- levá ruka s částí rukávu - doplněk z umělého kamene, na povrchu stopy po broušení kotoučovou frézou, přísazená ruka zajištěna příčným čepem, temovaným do olova

Tmely

- tmely v malém rozsahu, místy uvolněné, pod tmelem eroze kamene
- na podstavci soudržné cementové tmely

Praskliny

- v koleni pravé nohy přetmelená prasklina
- ve spodní drapérii pláště

Mechanické poškození

- odlomení pravé ruky s částí atributu (voda vytékající z okovu)

Hloubková eroze

- hloubková eroze kamene kartuše a profilace podstavce

Svatozář

- v dobrém stavu

Atributy

- pozlacený praporec, pravděpodobně z nerezové oceli, zasazený do plintu sochy a přilepený epoxidovou pryskyřicí

5.2.5 Socha svatého Mikuláše

Rekonstrukce chybějících částí

- prsty pravé ruky – doplněk z přírodního kamene

Tmely

- prsty levé ruky, jablka na knize, na zadní drapérii

Praskliny

- výrazná svislá prasklina pravé strany drapérie pláště, praskliny ve zdobném lemu pluviálu

Hlubková eroze

- pod celoplošně přetmeleným podstavcem

Atributy

- zlacená berla je v dobrém stavu

5.2.6 Socha svaté Rozálie

Socha byla v minulosti značně poškozena. Svědčí o tom velká míra doplněné chybějící modelace (celý obličej, část levé ruky s křížkem atd.). Tmely jsou poměrně soudržné. Některé jsou provedeny z tvrdého materiálu s větším obsahem cementového pojiva.

Na modelaci se projevuje povrchová eroze kamene. Jelikož není socha příliš vystavena povětrnostním vlivům, dochovaly se ve větší míře starší barevné úpravy s červeným sjednocujícím nátěrem z posledního restaurování v roce 1993 – 1996.

Velká míra doplněné modelace je i na ovocných festonech a okřídlených hlavičkách andělů na rámu výklenku. Na více exponované spodní části výzdoby se projevuje povrchová eroze kamene.

6. Vyhodnocení laboratorního průzkumu polychromie.

Bylo odebráno 5 vzorků polychromie k zjištění původní barevné úpravy povrchu a pozdějších přemaleb.

Odebrané vzorky polychromie:

Vzorek A – vlasy sv. Rozálie

Vzorek B – kamenné bloky v nice

Vzorek C – věnec kolem niky

Vzorek D – spodní plocha římsy architektury

Vzorek E – záda sv. Šebestiána

Z laboratorního průzkumu odebraných vzorků vyplývá, že sochy s architekturou podstavce mariánského sloupu byly původně polychromovány. Polychromie byla provedena na podkladové, olejem pojené vrstvě, pigmentované směsí cihlově zbarvených oxidů železa, olovnaté běloby a malého množství křídly. Povrch kamene byl předem napuštěn olejovým pojivem. Tato červená podkladová vrstva je dochována ve srážkových stínech soch světců, ve větším rozsahu na krytých částech niky a soše svaté Rozálie. Na ploše architektury podstavce se dochovala pod římsou a na její spodní profilaci.

Původní polychromie byla doložena na vzorku A – vlasy sv. Rozálie, kde byl nalezen fragment hnědě zbarvené vrstvy a na vzorku E – záda sv. Šebestiána, kde se dochovala vrstva inkarnátu.

Druhotné barevné úpravy jsou doloženy na vzorku A – vlasy sv. Rozálie, kde bylo 3x použito i zlacení plátkovým zlatem.

7. Koncepce restaurátorského zásahu.

Restaurátorským zákrokem by mělo dojít k rehabilitaci památky a především ke zpomalení její degradace. Konzervačním procesem odstranit co možná největší množství degradačních činitelů – průsak srážkové vody do prasklin a spár, zasolení, prachové nečistoty, biologické napadení, neprodyšné tmely atp. Narušené partie kamene konzervovat vhodným zpevňujícím materiálem. V místech, kde došlo k úbytku kamenného materiálu vlivem eroze či mechanickému poškození, rekonstruovat vhodným minerálním tmelem. Po lokální barevné retuši ochránit povrch kamene aplikací biocidního prostředku a závěrečnou hydrofobizací.

8. Předpokládaný návrh restaurování.

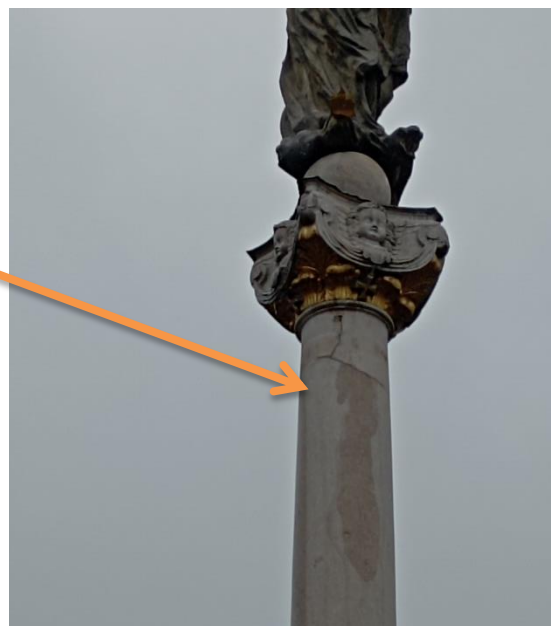
Rozsáhlé restaurování Mariánského sloupu, které bylo prováděno v letech 1993 – 1996, významně přispělo ke stabilizaci a zajištění značně narušené statiky památky. Chyběla však následná, restaurátory doporučená, pravidelná konzervační údržba. Včasné neřešení drobných defektů vedlo časem k jejich eskalaci.

Nejvíce problematický je stav v horní části sloupu. Jedná se o rekonstruovanou sochu Panny Marie, rekonstruovanou sféru a horní část dříku. V průběhu času došlo k průsaku srážkové vody do prasklin a rozvolnění lepených spojů. Prosakující voda vyplavuje spodními prasklinami měděnku z bronzových prstenců, vsazených pro stabilizaci prasklin do hlavičky v roce 1996. Otevřeným spojem na levém rameni Panny Marie zatéká voda do vnitřní dutiny sochy.

Při výrobě nové sféry v roce 1996 byl v kameni objeven defekt v podobě šikmé praskliny, procházející celou hmotou kamene. Prasklina byla opravena prolepením umělou pryskyřicí a přetmelením epoxidovým tmelem. Při průzkumu byla objevena v lepeném spoji nová podélná prasklina.

Vzhledem k zjištěným skutečnostem navrhuji provést demontáž celé horní části po úroveň dříku.

Prosakující voda při dešťových přeháňkách.



Socha Panny Marie, sféra, hlavice a sochy světců budou převezeny a restaurovány v dílně restaurátorů. Ostatní části, včetně sochy svaté Rozálie budou restaurovány na místě. Před započítím prací bude proveden rozšířený restaurátorský průzkum, který upřesní postup restaurování.

Vizuálním průzkumem současného stavu soch světců nebyla shledána potřeba jejich nezbytné náhrady za kopie. Nebylo však možné určit přesný rozsah poškození, jelikož je povrch kamene značně znečištěn. Nutnost zhotovení kopie celku či jejich částí bude zváženo až po první etapě restaurování, při které bude provedeno očištění povrchu kamene a následné podrobnější zmapování stupně poškození.

V případě výroby kopie bude použit identický přírodní kámen.

8.1 Architektura

8.1.1 Sféra

Po demontáži bude posouzen stav lepené praskliny a způsob její stabilizace. Jelikož se jedná o poměrně zatížený prvek, navrhuji provedení nové sféry z kvalitního materiálu.

8.1.2 Sloup

a) Hlavice

- Povrchové čištění
- Odstranění dožilých tmelů
- Lokální konsolidace kamene
- Vyplnění prasklin injektážní směsí
- Doplnění chybějících částí umělým kamenem
- Lokální barevná retuš
- Hydrofobizace povrchu

Po osazení na sloup bude obnoveno olověné překrytí horní plochy olověným plechem.

b) Dřík

Hlavním úkolem bude zajištění prasklin proti průsaku dešťové vody. Nově vytvořené praskliny budou vyplněny injektážním materiálem, který bude zároveň plnit funkci pevnostního spoje.

- Povrchové čištění
- Odstranění dožilých tmelů
- Injektáž prasklin
- Přetmelení prasklin a jiných defektů umělým kamenem
- Lokální barevná retuš nových tmelů

c) Patka

Bude provedeno pouze povrchové čištění, eventuálně odstranění dožilého silikonového tmelu ze spár a nového přespárování.

d) Podstavec sloupu

Z povrchu kamene bude odstraněny zbytky červeného nátěru. Podstavec bude pravděpodobně ponechán v přirozené barevnosti kamene, jelikož není známa historická povrchová úprava.

8.1.3 Podstavec

Prosakující voda poškozenou spárovou výplní druhotně osazených desek z ortoruly na horní ploše podstavce zvlhčuje římsu, kde dochází ke koncentraci vodorozpustných solí a následně destrukci kamene – odpadávání vrstvy kamene na spodní profilaci římsy. V rámci rozšířeného průzkumu navrhuji zjistit stav původního kamene pod deskami a navrhnout možné jiné řešení hydroizolace této problematice části podstavce.

- Povrchové čištění
- Odstranění druhotného červeného nátěru
- Odstranění dožilých tmelů
- Odstranění dožilé spárové výplně
- Odsolovací zábaly pro snížení koncentrace vodorozpustných solí na spodní profilaci římsy
- Lokální konsolidace kamene
- Doplnění chybějících částí umělým kamenem
- Ošetření povrchu železných kramlí, případně jejich přeosazení
- Doplnění spárové výplně
- Lokální barevná retuš
- Lazurní zvýraznění písma na plochách podstavce

8.1.4 Stupňová podnož

Kamenné stupně jsou ve velmi špatném stavu. Restaurování by v tomto případě bylo problematické. Cementové tmely, pokrývající ve velké ploše kamenný materiál, jsou již vyžilé. Zvětvování kamene se projevuje jeho postupným odpadáváním po vrstvách a hloubkové erozi pod neprodyšnými cementovými tmely. Po odstranění všech doplňků a konsolidaci kamene by bylo provedeno ve stejném rozsahu jeho doplnění umělým kamenem. Z tohoto důvodu navrhuji provést celkovou výměnu stupňové podnože trvanlivým materiálem, např. božanovským pískovcem. Ručně sekané kamenné stupně budou osazeny na nový betonový základ a propojeny novými, případně původními kramlemi.

8.2 Sochařská výzdoba

8.2.1 Socha Panny Marie - kopie

Po demontáži sochy bude prověřena míra povrchové degradace umělého materiálu na bázi epoxidové pryskyřice. Dále bude posouzen stav a vážnost prasklin, vyskytujících se v drapérii pláště. Po zpřístupnění dutiny montážním otvorem bude prověřena pevnost spoje odlitých částí sochy.

Restaurování kopie sochy bude zahrnovat:

- Povrchové čištění
- Konsolidace degradovaného povrchu materiálu
- Zajištění prasklin
- Vyplnění a zpevnění spoje odlitých částí
- Doplnění chybějící modelace
- Lokální barevná retuš
- Hydrofobizace povrchu

Po zhodnocení stavu svatozáře dojde k retuši poškozených partií, případně bude přistoupeno k celkovému přezlacení plátkovým zlatem.

8.2.2 – 6 Sochy svatého Šebestiána, Rocha, Floriána, Mikuláše, svaté Rozálie a plastická výzdoba výklenku

- Povrchové čištění
- Odstranění druhotného červeného nátěru
- Odstranění vyžilých tmelů
- Konsolidace narušeného kamene
- Rekonstrukce tvarově nevhodných doplňků do přírodního identického kamene (levá ruka sv. Šebestiána, levá ruka svatého Floriána)
- Případná rekonstrukce poškozených podstavců do přírodního identického kamene (míra poškození a případná nutnost provedení rekonstrukce bude upřesněna po očištění a odstranění tmelů)
- Zajištění a injektáž prasklin
- Připevnění odlomených částí (ruka a atribut svatého Floriána)
- Doplnění chybějící modelace v umělém kameni
- Lokální barevná retuš
- Aplikace biocidního prostředku
- Hydrofobizace

Atributy a svatozáře budou demontovány. Po zhodnocení stavu dojde k retuši poškozených partií, případně bude přistoupeno k celkovému přezlacení plátkovým zlatem. Chybějící atributy (šíp nad pravou klíční kostí u svatého Šebestiána) a svatozáře (svatý Šebestián) budou doplněny.

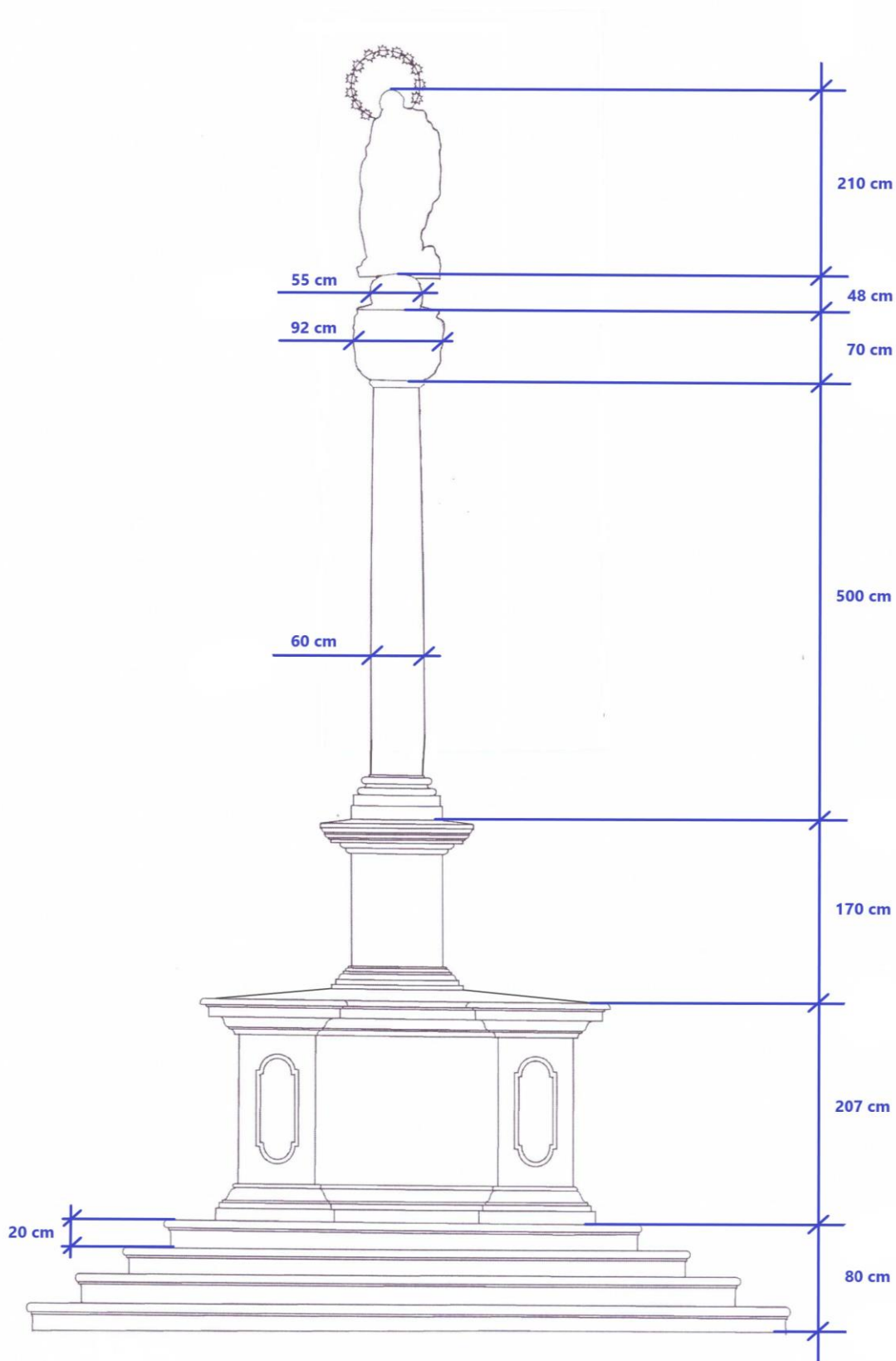
Demontované sochy budou zpětně osazeny na stávající, případně nové čepy z nerezové oceli.

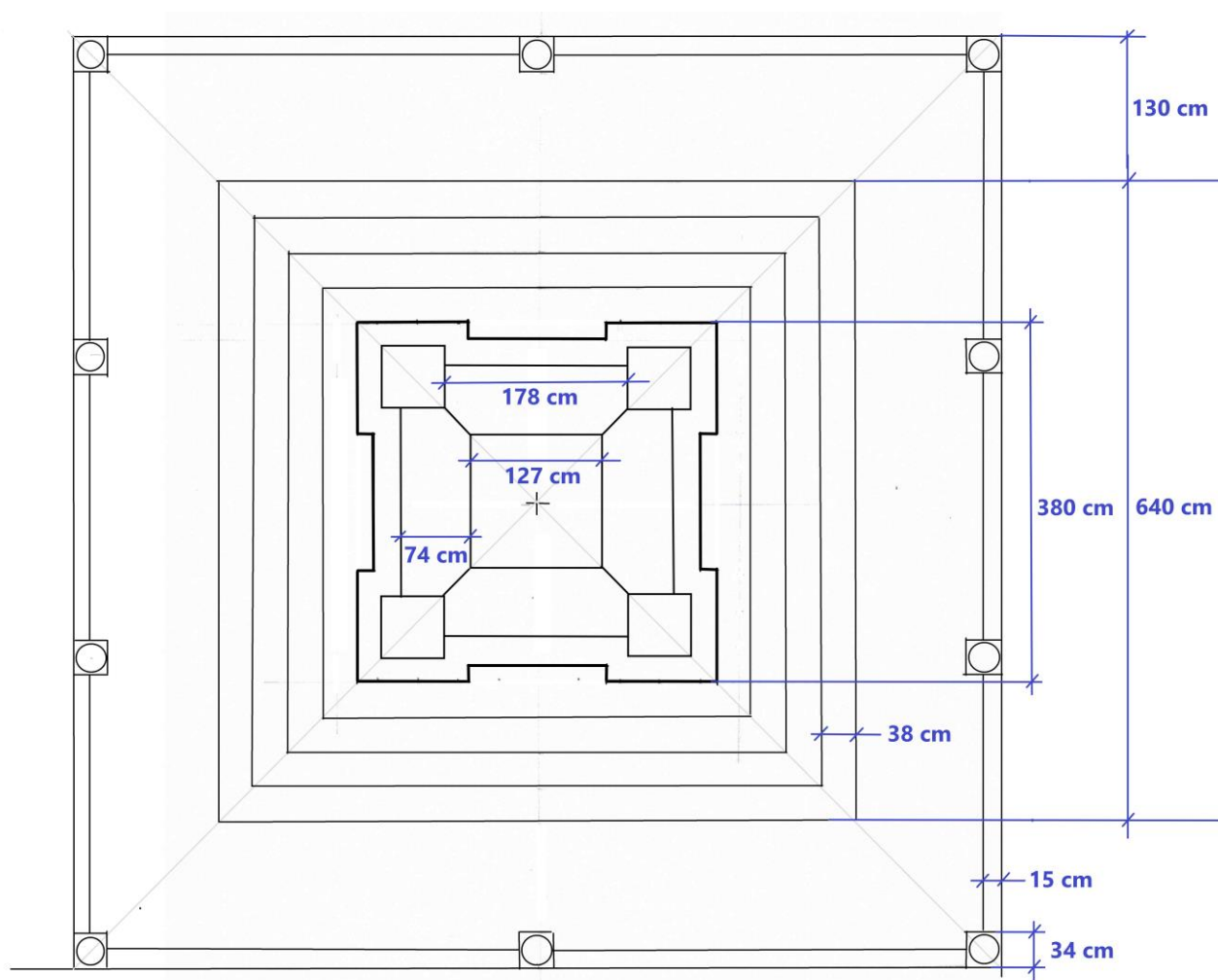
1.10.2022

Mgr. Daniel Talavera akad.soch.a rest.

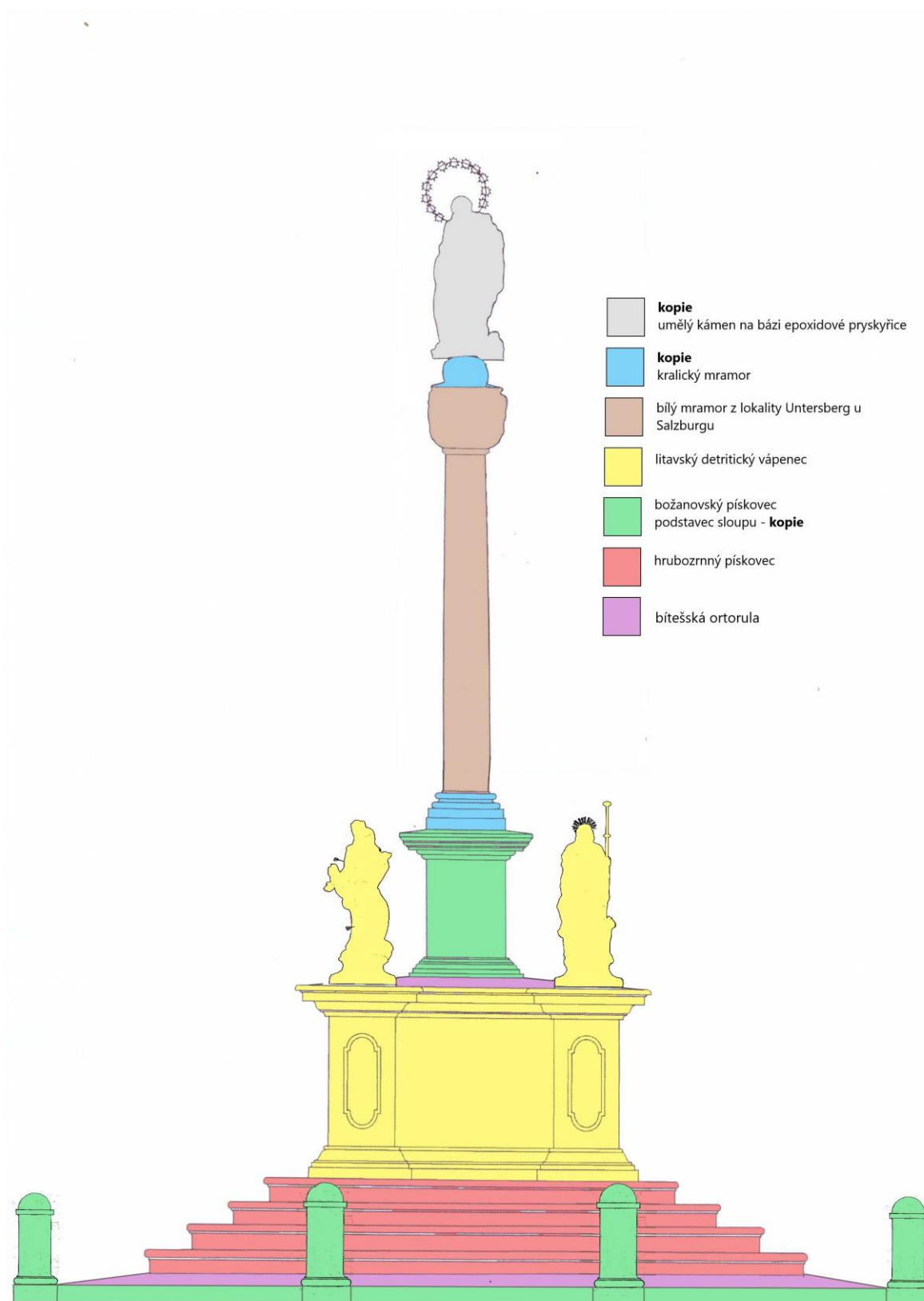
9. Grafická dokumentace.

9.1 Rozměry





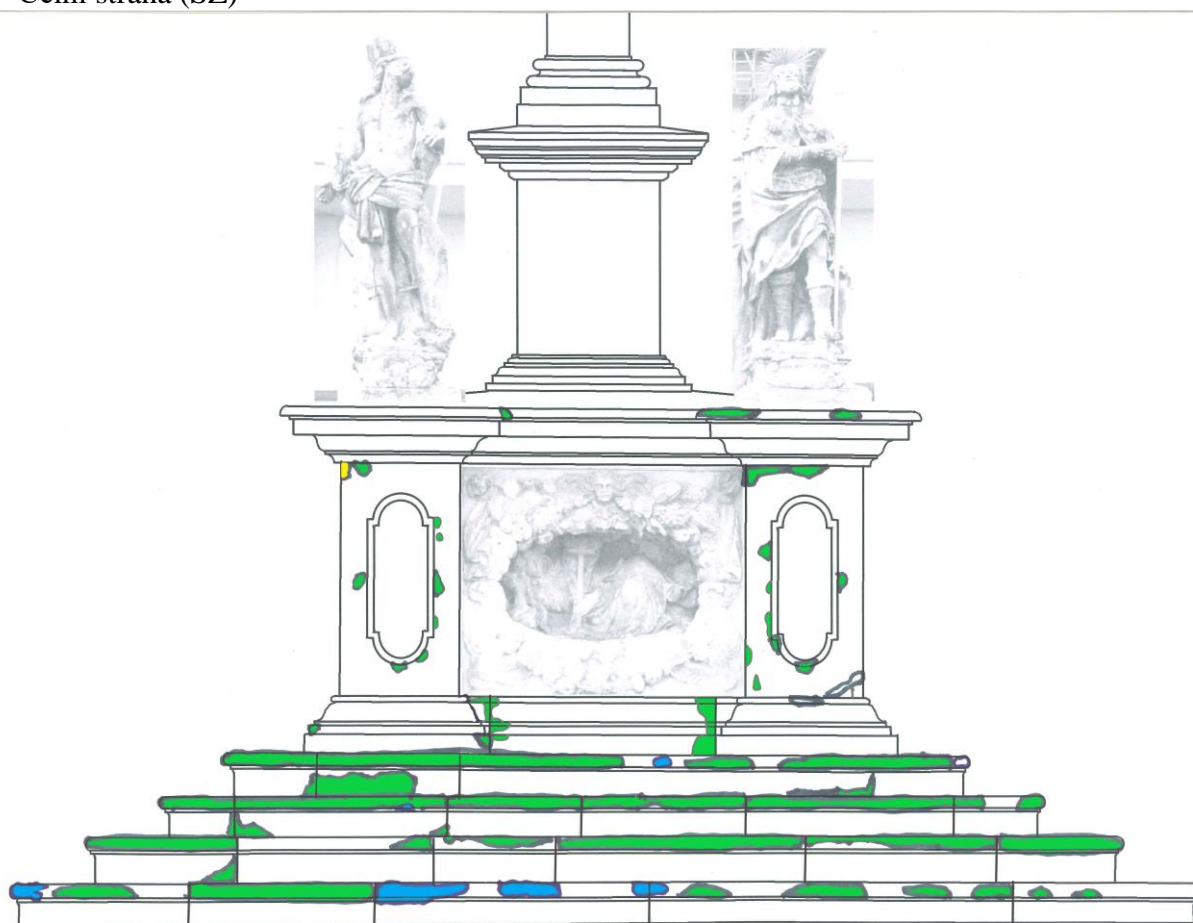
9.2 Vyznačení druhů kamene v současnosti



9.3 Lokace poškození a druhotných oprav

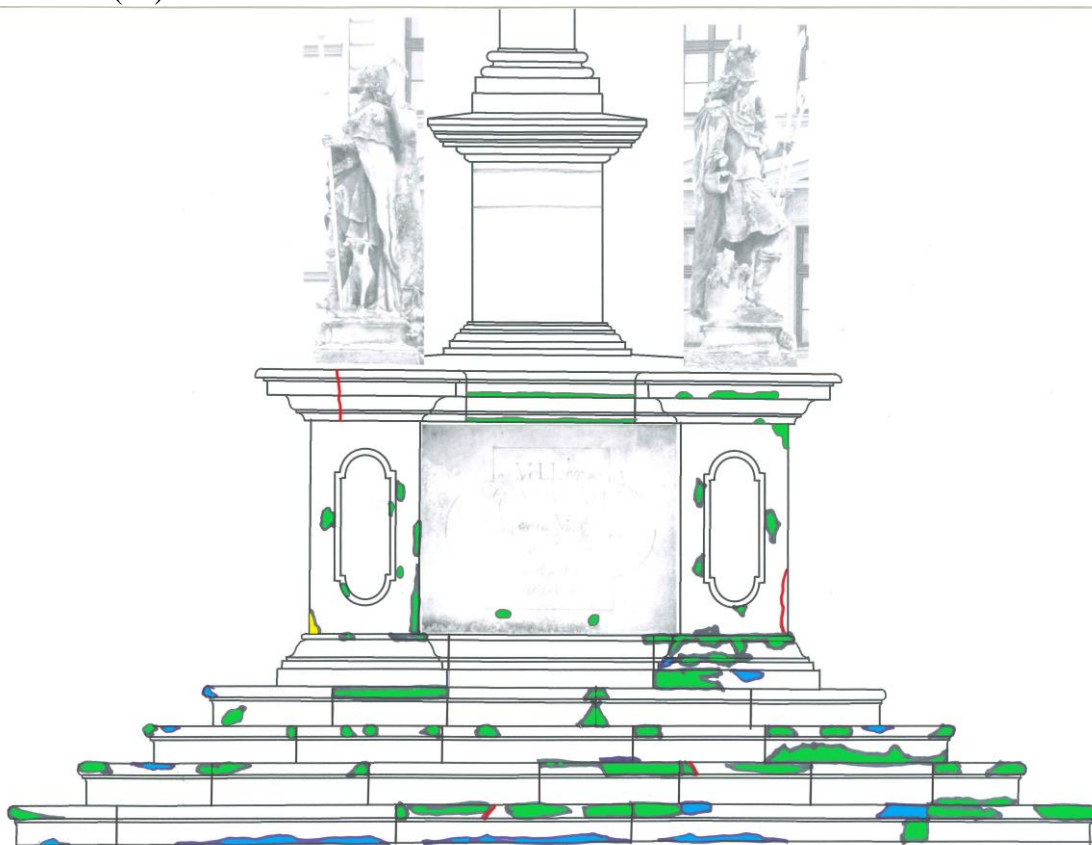
9.3.1 Architektura – podstavec se stupňovou podnoží

Čelní strana (SZ)

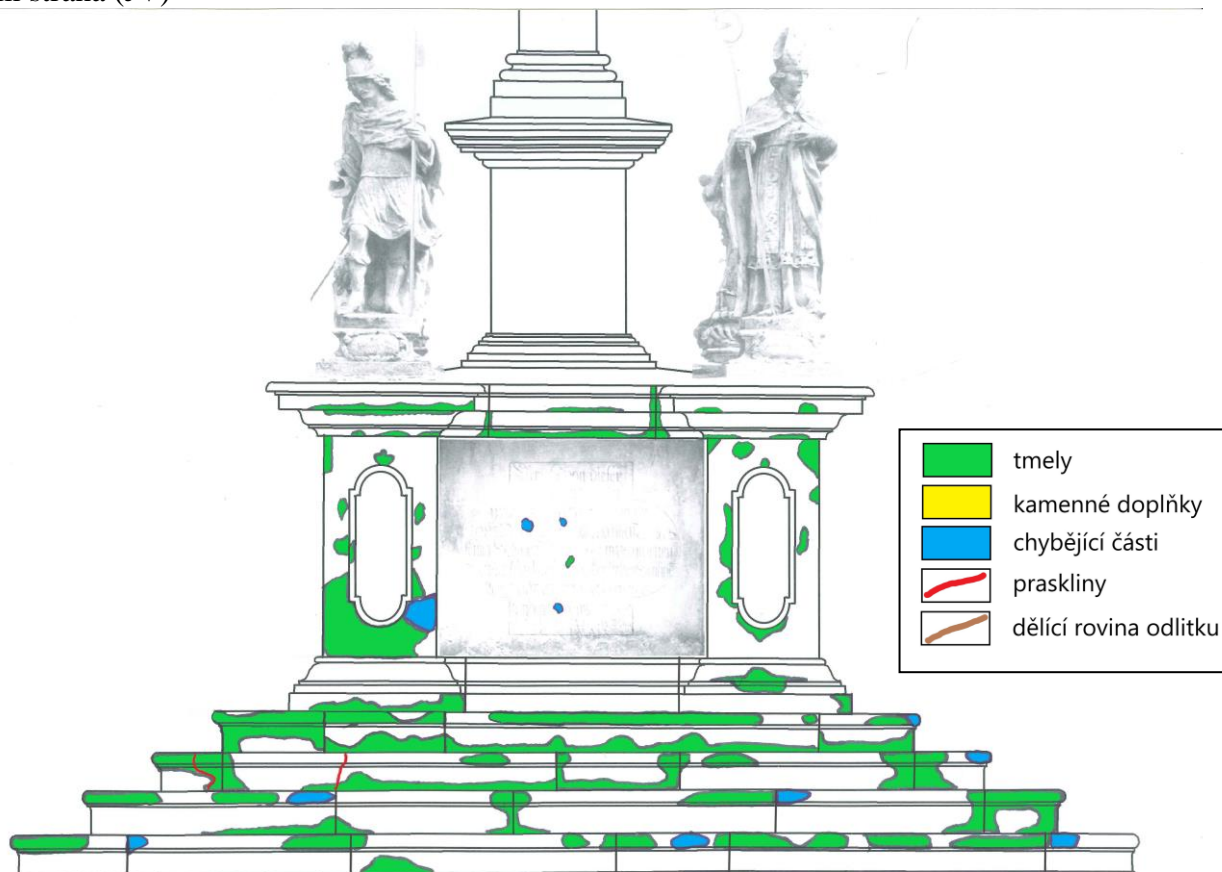


	tmely
	kamenné doplňky
	chybějící části
	praskliny
	dělicí rovina odlitku

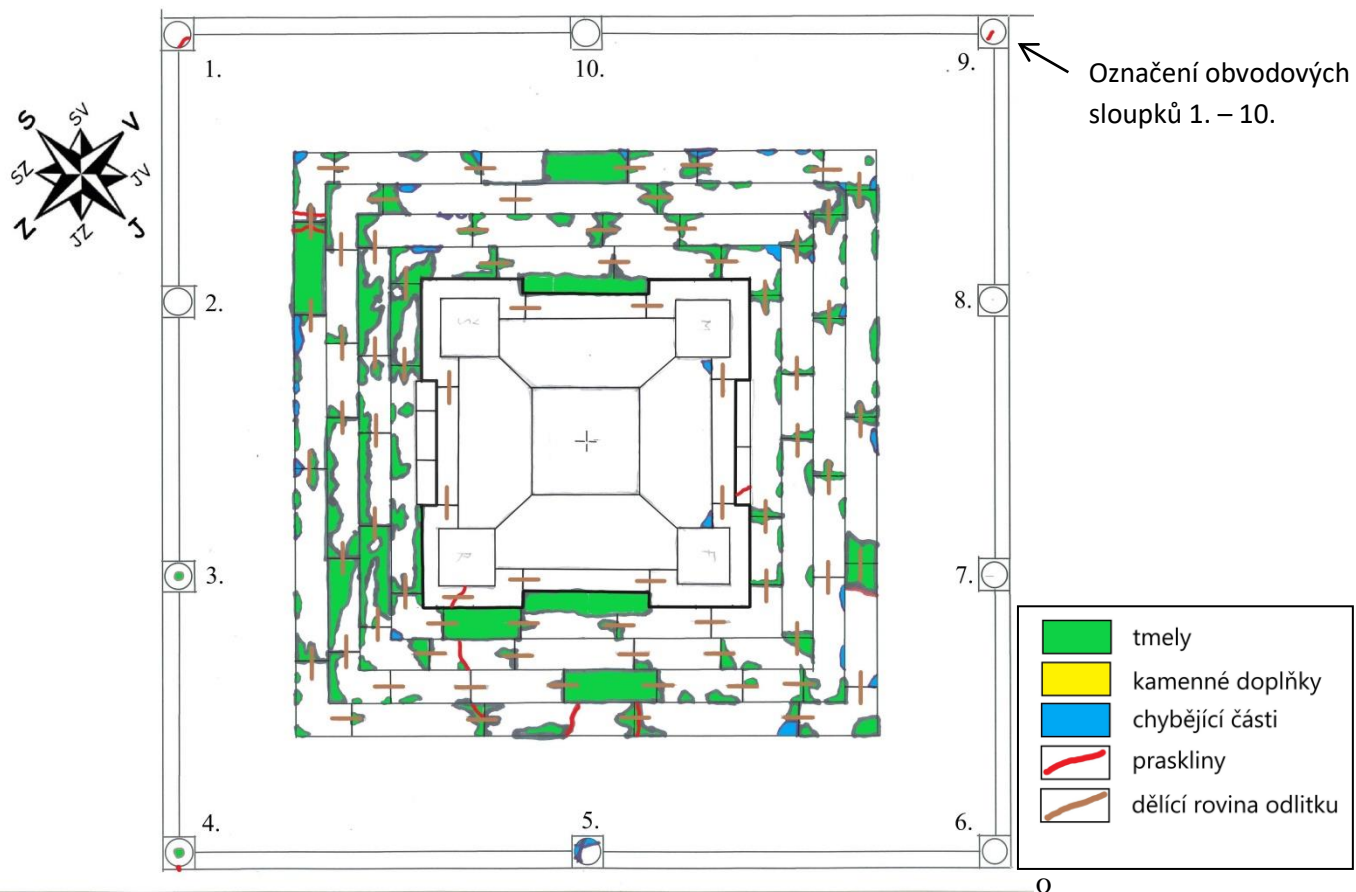
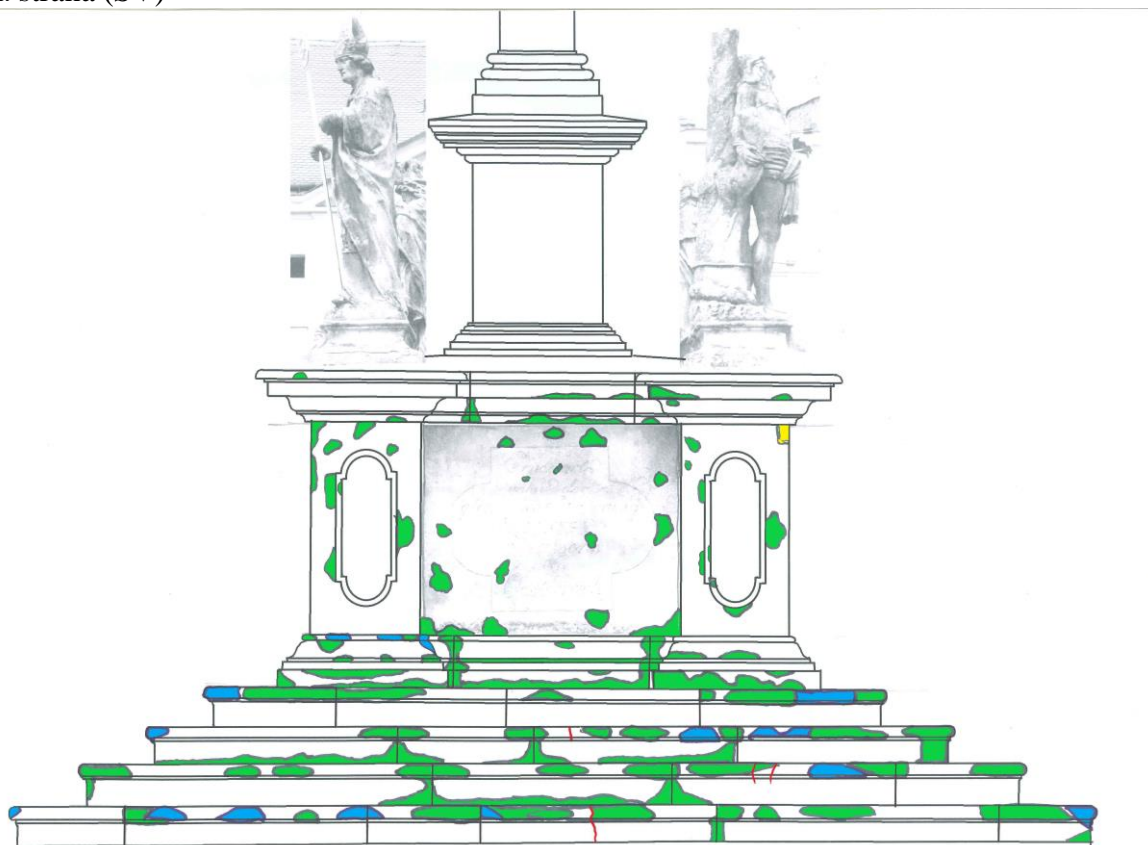
Pravá strana (JZ)



Zadní strana (JV)

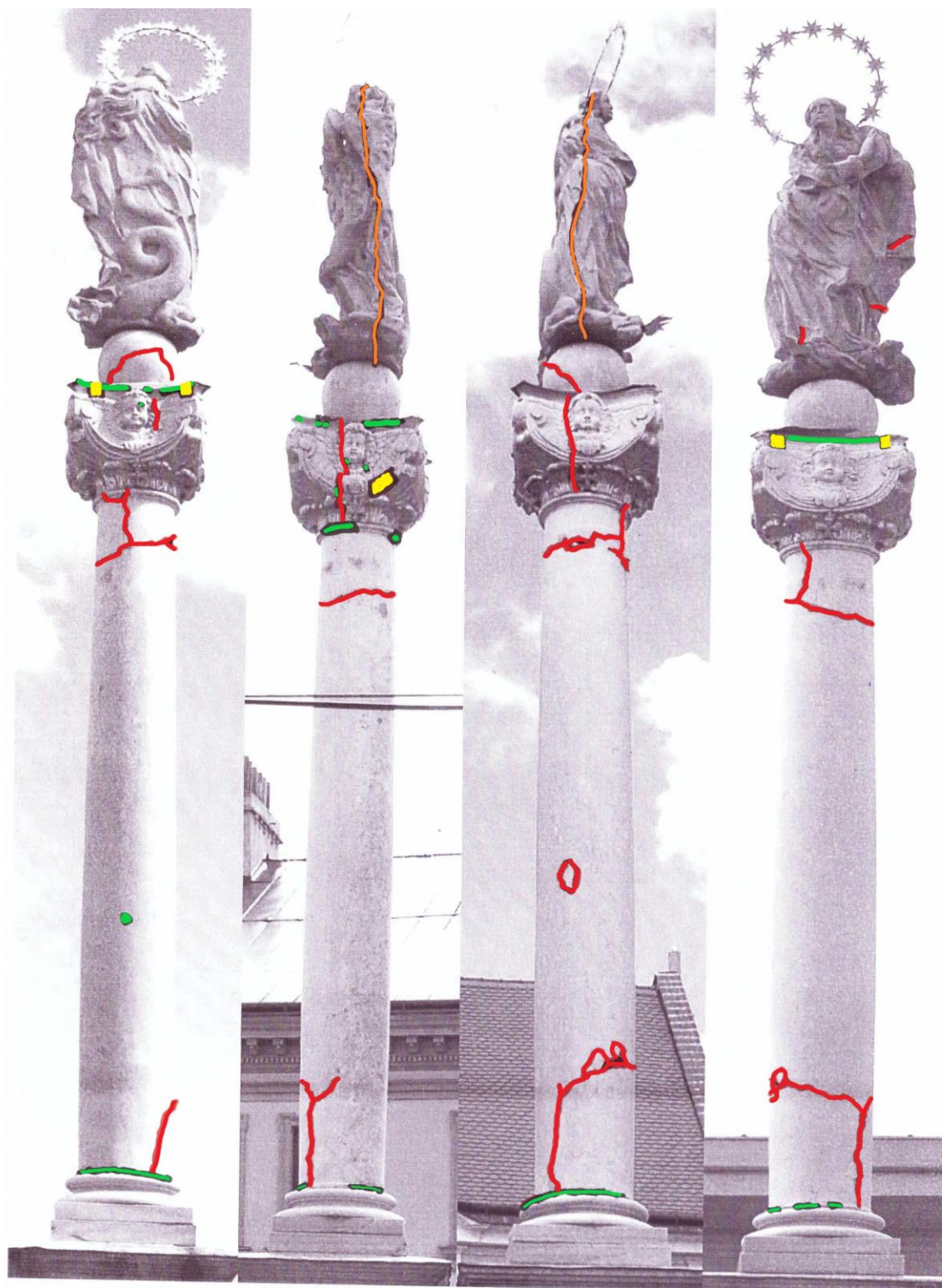


Levá strana (SV)



9.3.2 Architektura – sféra, hlavice, sloup, patka a socha Panny Marie

Zadní strana (JV) Pravá boční strana (JZ) Levá boční strana (SV) Čelní strana (SZ)

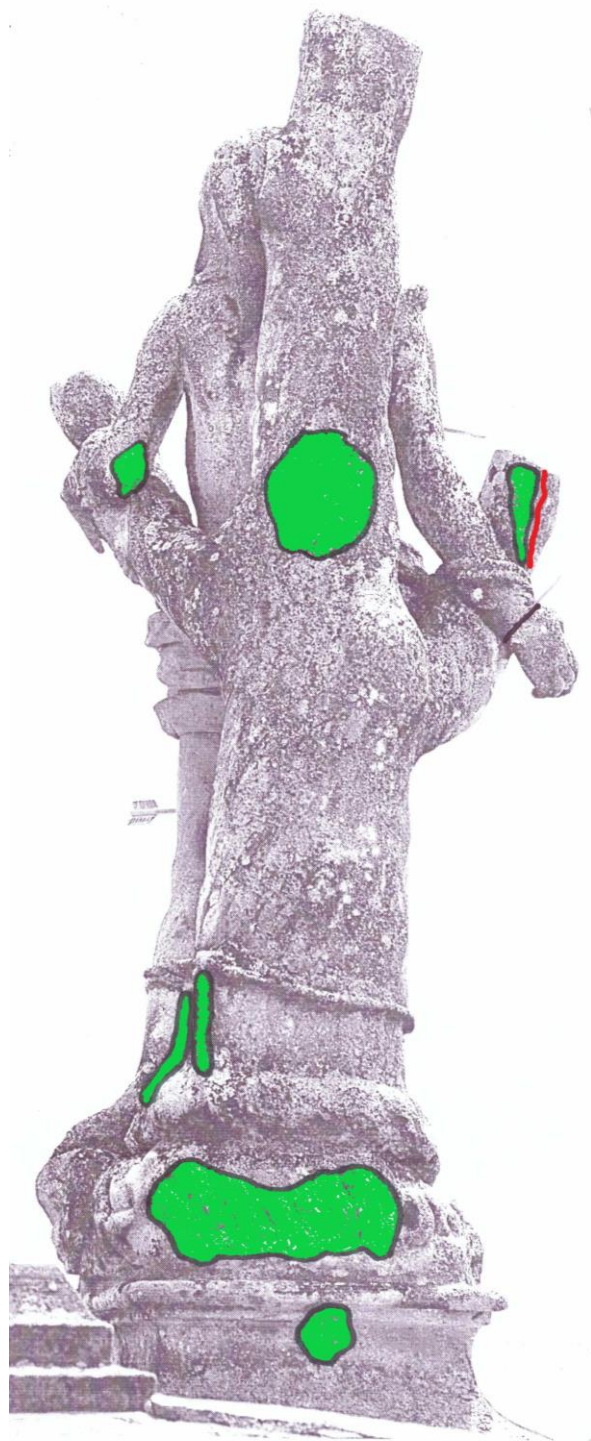
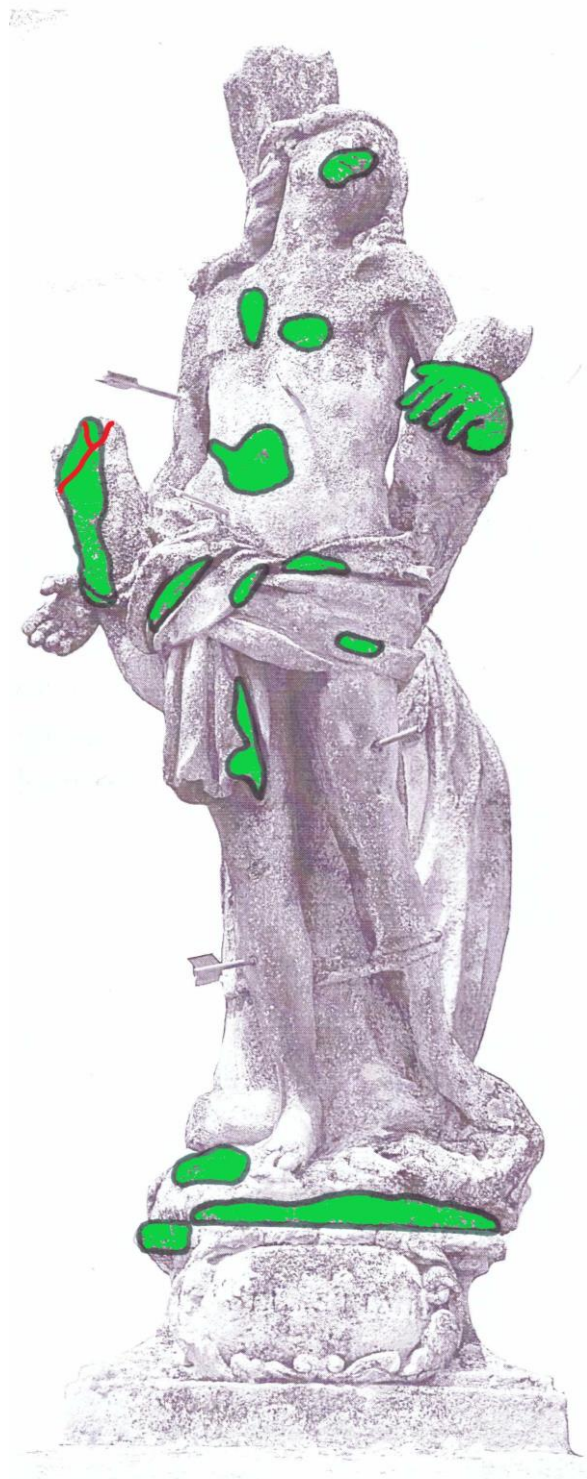


	tmely
	kamenné doplňky
	chybějící části
	praskliny
	dělící rovina odlitku

9.3.3 Sochařská výzdoba

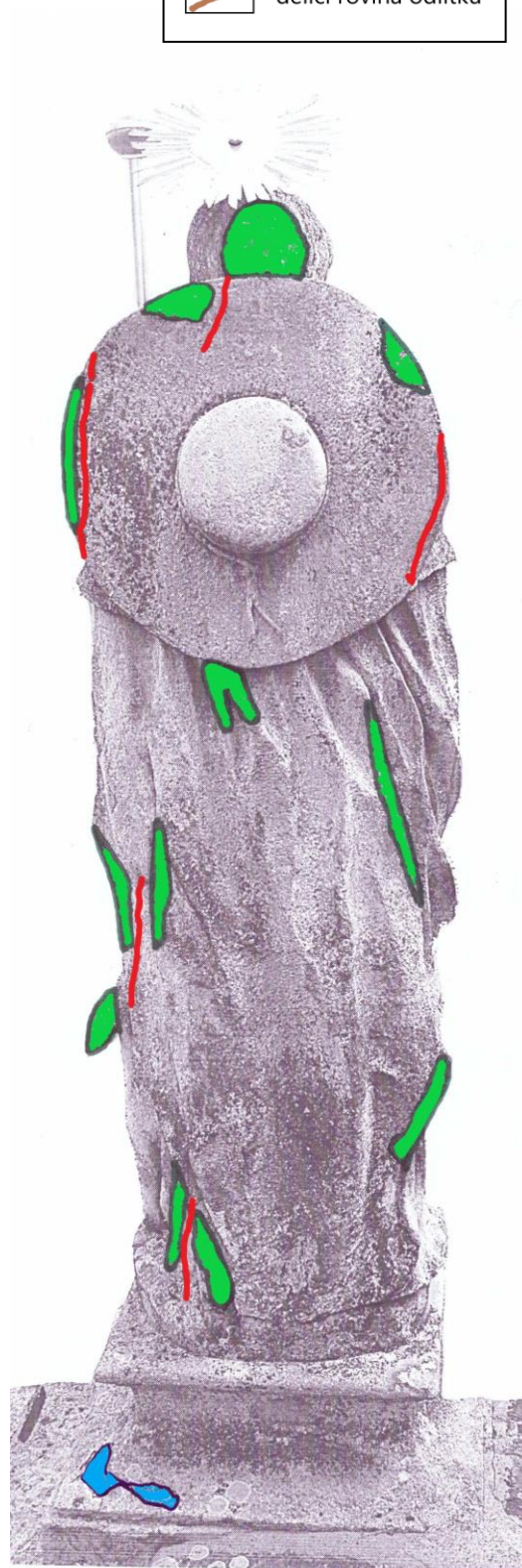
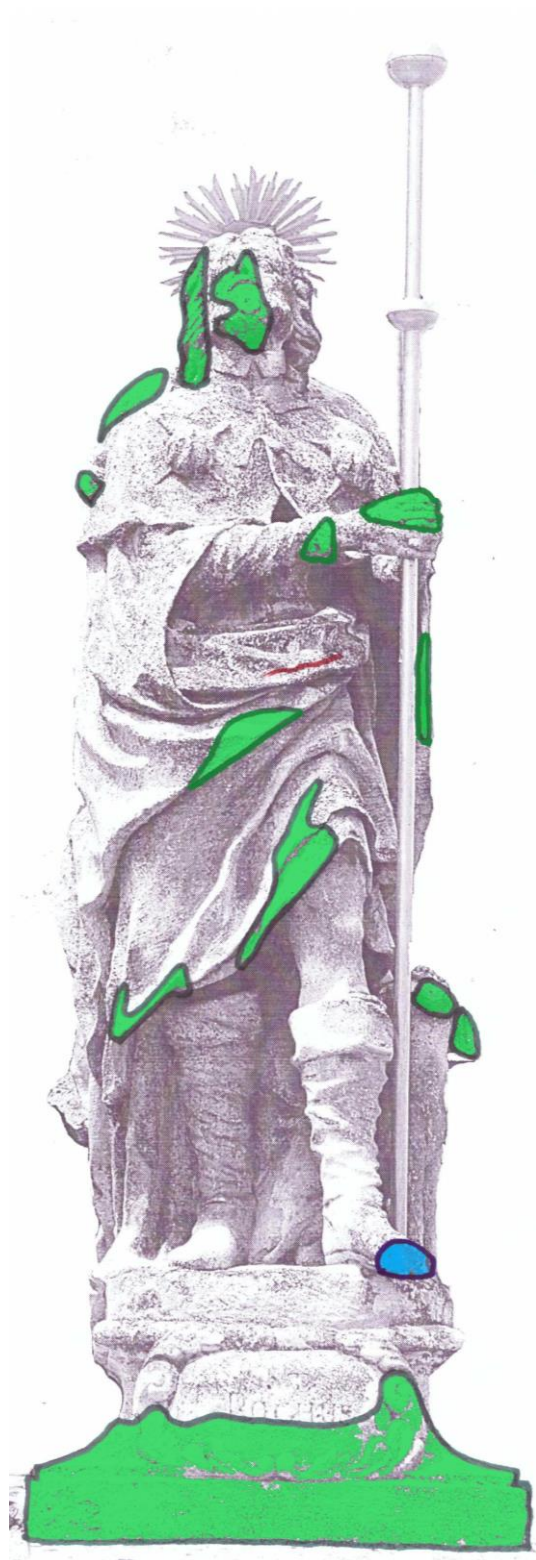
Socha svatého Šebestiána

	tmely
	kamenné doplňky
	chybějící části
	praskliny
	dělící rovina odlitku



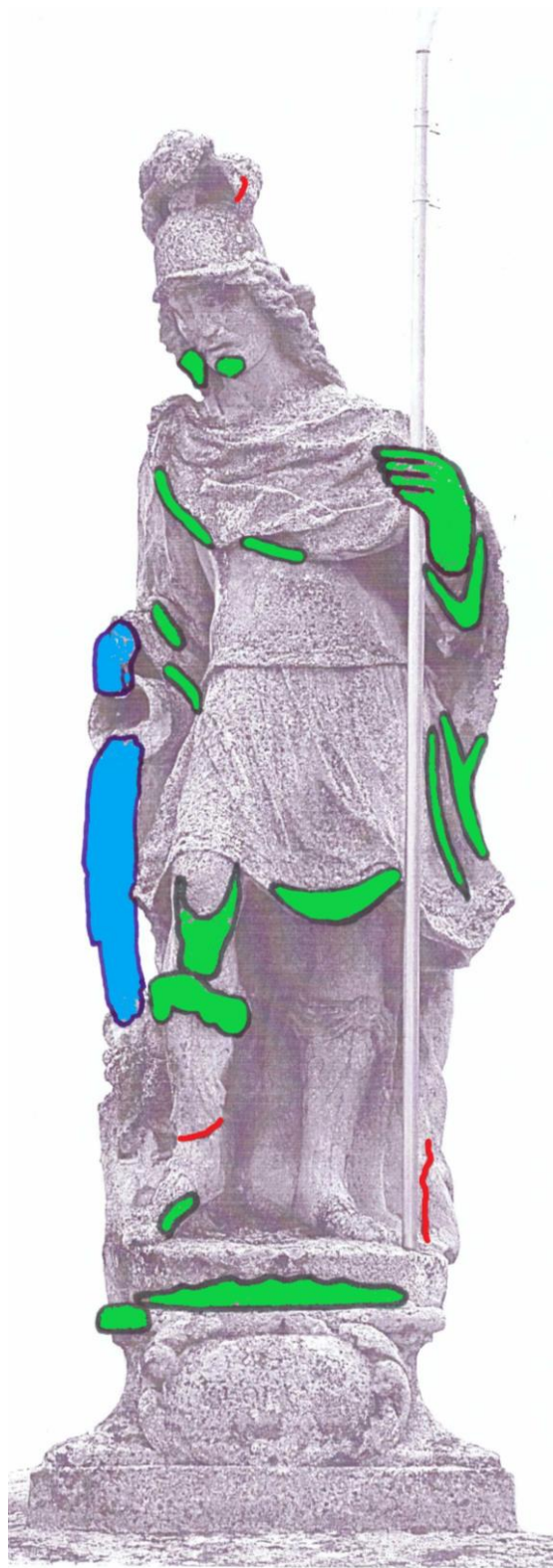
Socha svatého Rocha

	tmely
	kamenné doplňky
	chybějící části
	praskliny
	dělicí rovina odlitku



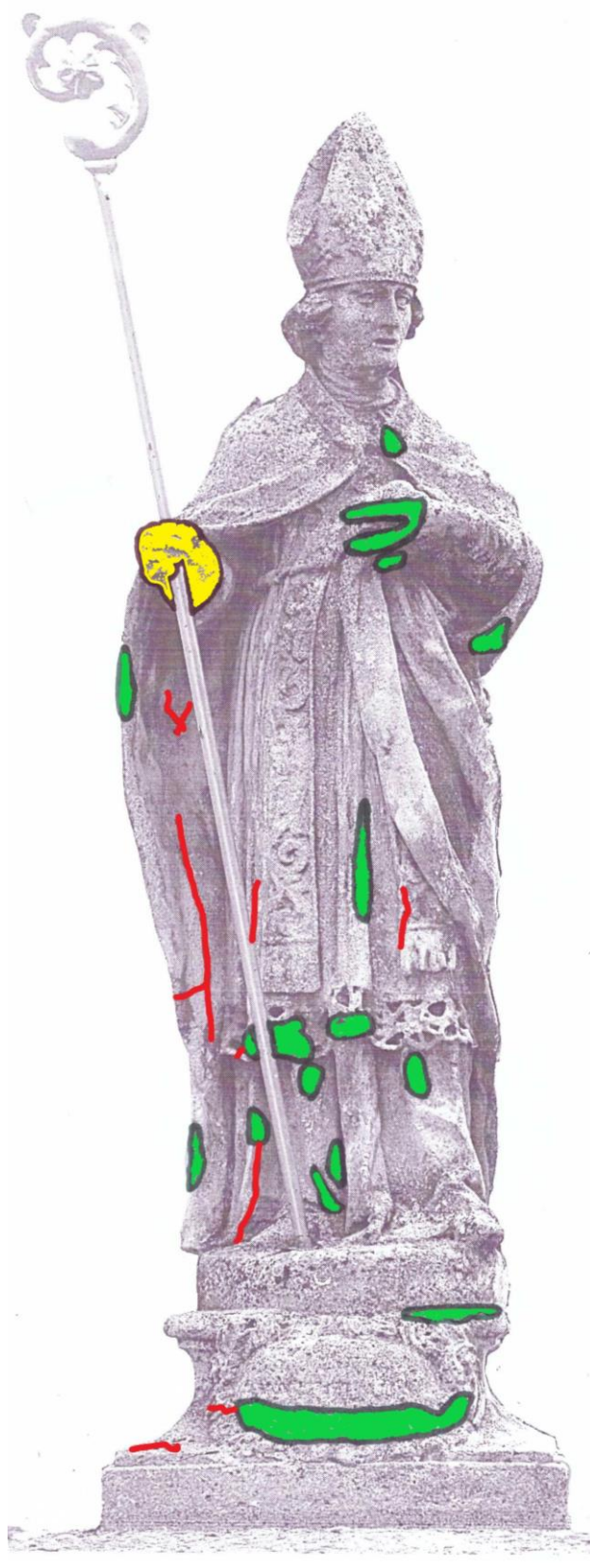
Socha svatého Floriána

	tmely
	kamenné doplňky
	chybějící části
	praskliny
	dělicí rovina odlitku



Socha svatého Mikuláše

	tmely
	kamenné doplňky
	chybějící části
	praskliny
	dělicí rovina odlitku



Socha svaté Rozálie

	tmely
	kamenné doplňky
	chybějící části
	praskliny
	dělicí rovina odlitku

