

# ŠMÍDOVÁ LANDSCAPE ARCHITECTS, s.r.o.

## PŘEDSTAVENÍ ATELIÉRU

### REFERENČNÍ PROJEKTY

- 1 | LETENSKÉ SADY / REALIZACE
- 2 | OAKS NEBŘENICE / REALIZACE
- 3 | RYBNÍK PANČÁK / REALIZACE
- 4 | PODZÁMECKÁ ZAHRADA KROMĚŘÍŽ / REALIZACE
- 5 | VRBENSKÉ RYBNÍKY / STUDIE
- 6 | BÍLÁ HORA, NÁVRH DOČASNÝCH ÚPRAV / STUDIE
- 7 | OSTRAVA PORUBA, ZÁMECKÝ PARK / SOUTĚŽNÍ NÁVRH

## PŘEDSTAVENÍ ATELIÉRU

### ŠMÍDOVÁ LANDSCAPE ARCHITECTS, s.r.o

Od založení ateliéru v roce 2002 za sebou máme stovky různorodých zakázek. Oborovou všestrannost dokládáme hlavně na projektech s krajinářským nebo ekologickým zadáním včetně rekonstrukce lesů a rybníků nebo revitalizace kalové laguny. Máme i mezinárodní zkušenosti z projektů ze Švýcarska, Rumunska, Srbska, Německa, Slovenska nebo Maroka. Častá spolupráce se zahraničními ateliéry nás inspiruje a otvírá nám nové pohledy na krajinářskou architekturu. Společně s ateliérem Gustafson Porter + Bowman jsme se účastnili soutěže na Karlovo náměstí v Praze. V současné době spolupracujeme s ateliérem Michel Desvigne Paysagiste na projektu Hagibor.

#### JAK PRACUJEME A ČÍM SE LIŠÍME

Zabýváme se skutečnou krajinářskou architekturou. Ať se jedná o parky, veřejné prostory ve městech nebo o rodinné zahrady, naše práce bude vždy víc než pouhá dekorace. Pomocí zeleně a dalších prvků vytváříme prostor, který má předem jasně daný cíl.

Zakládáme si na spolupráci mezi obory, které do procesu návrhu krajinářské architektury vstupují. Díky tomu jsou použité jen vhodné materiály, technologie a vegetace. Naše projekty a realizace fungují jako celek, přičemž každá jeho část přesně plní svěřenou roli.

Ekologie krajiny. Správné hospodaření s vodou. Smysluplná trvalá udržitelnost. Pro nás jsou to zásadní prvky krajinářské architektury, bez kterých nevznikne dlouhodobě fungující celek. Při návrhu a při výběru rostlin počítáme s místními podmínkami. Zohledňujeme nadmořskou výšku, všímáme si typu půdy a dbáme na vodní zásobení. Dokážeme tím snížit dodatečné náklady, protože potom se nemusí investovat do závlahových systémů nebo neustále doplňovat hnojiva. a nehrozí ani to, že by bylo potřeba nakonec vyměnit půdu.

Voda je nepostradatelná. A čím dál dražší. My pracujeme tak, abychom o ni nepřicházeli. Vyhýbáme se vegetaci s vysokými nároky na závlahu a v našich návrzích často najdete suché poldery, rybníky nebo tůně, díky kterým zadržíme vodu v krajině.

#### MYSLÍME NA BUDOUCNOST

Dopředu zvažujeme, jak náročná bude údržba. Předvídáme možné komplikace. Domlouváme se s klientem, jaké má možnosti a co zvládne. Mnohdy totiž stačí málo, aby lesy, louky, parky nebo městská zeleň byly zdravé, nenáročné a krásné. Často je potřeba jen všímavost a pečlivost a příroda si už poradí sama. Navrhujeme krajinu. Pracujeme s prostorem.

#### CO DĚLÁME JINAK

Zakládáme si na tom, že máme široký krajinářský záběr. Navrhujeme vše od skalniček přes rekonstrukci vodního systému v zámecké zahradě a úpravy v lesoparku po urbanistická řešení. Komponujeme prostor. V přírodě, na venkově i ve městech nebo průmyslových oblastech.





## 1 | LETENSKÉ SADY

**Autor projektu:** Šmídová Landscape Architects, s.r.o.

**Klient:** Magistrát hl. m. Prahy

**Datum:** 2014 - 2019

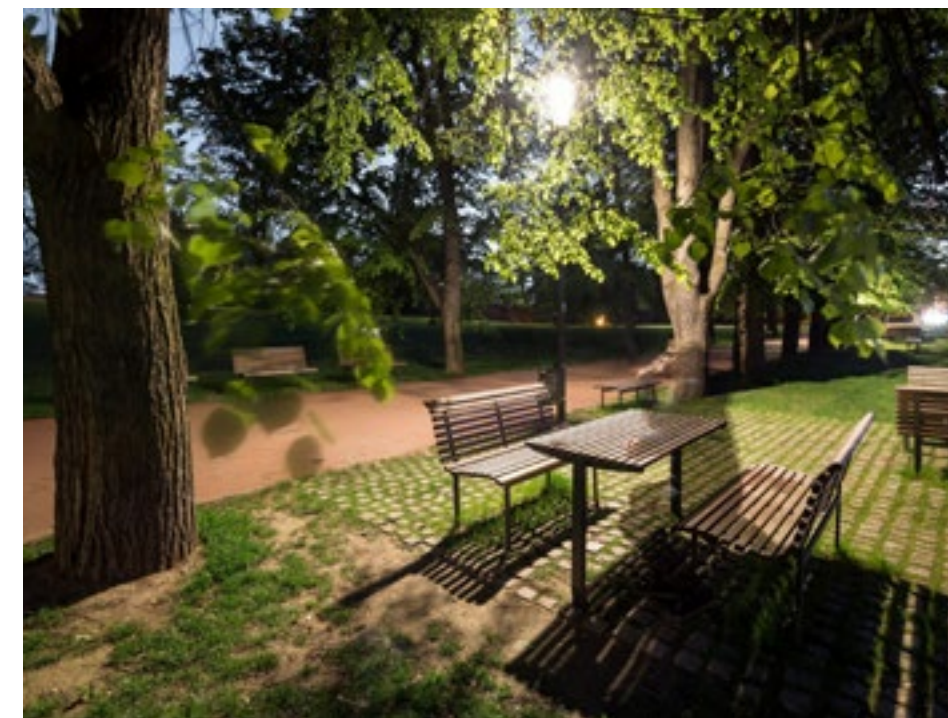
**Výška investičních nákladů:** 50 mil.

**Kontaktní osoba:** Jana Maratová ([Jana.Maratova@praha.eu](mailto:Jana.Maratova@praha.eu))

Letenské sady jsou unikátní parková plocha mající své pevné místo v systému městské zeleně. Řešené území severních Letenských sadů, zaujímající bezmála 2,4 hektarů, v současnosti naplňuje funkci veřejné zeleně, ze které v rámci revitalizace vycházíme a dále ji rozšiřujeme. Jako velmi pozitivní vnímáme dobrou dostupnost jak od obytné zástavby na Letné, tak od tramvajové zastávky. Materiálově i koncepčně navazujeme na již zrekonstruované části parku z předchozích etap. Severní část pláně je obohacena o nový bruslařský asfaltový ovál se samostatným pruhem pro běžce, občerstvení si pak lze poté zajistit v novém designovém kiosku od Cuboid Architekti.

Obnova historického městského parku byla prováděna po etapách. Počáteční úpravy parku započaly na západní straně u Badeniho ulice a v okolí Hanavského pavilonu, poslední dokončená část je pak na východě u Ministerstva vnitra nebo gymnázia Nad Štolou. Součástí celkové revitalizace území byla rekonstrukce a posílení cestní sítě včetně nových povrchů, doplnění nového systému veřejného osvětlení, provedení vegetačních úprav a doplnění mobiliáře – ať už ve formě laviček, tak celých piknikových míst s jídelními stoly. Cílem rekonstrukce parku bylo zjednodušení celého prostoru, který vznikl v časově odlišných obdobích. Park byl doplněn o funkce současného městského parku (včetně vizuálního) i propojení s okolním městem.

Dalším místem revitalizace je prostor bývalé stanice lanovky s pozůstatky horní stanice, která byla díky své exkluzivní poloze transformována na veřejné vyhlídkové místo s velkolepým výhledem na Prahu. Konceptem návrhu bylo vytvoření nového vyhlídkového místa a připomenutí historické podoby stanice.





1 | LETENSKÉ SADY  
FOTOGRAFIE REALIZACE





## 2 | THE OAKS PRAGUE

**Autor, krajinářská architektura:** Šmídová Landscape Architects, s.r.o.

**Klient:** Arendon, a.s.

**Datum:** 2012 - současnost

**Výška investičních nákladů:** 250 mil.

**Kontaktní osoba:** Jaroslav Pospíšil ([jposposilo@aksprague.cz](mailto:jposposilo@aksprague.cz))

Oaks Prague je rezidenční projekt ve středočeských Nebřenicích, rozprostírající se na 140 ha. Krajinářské řešení zahrnuje širokou škálu prostor, od krajinných až po urbánní – rekonstrukce rybníků a dalších biotopů, revitalizaci lesních porostů a zalesňování, tvorbu krajinné zeleně (včetně ÚSES), řešení veřejných prostor v obci (náměstí, obytné ulice), rekonstrukce historického parku u zámku, řešení soukromých zahrad.

Společným tématem pro řešení krajinářské architektury (i architektury staveb) je respekt k místu a kontextu středočeské vesnice a krajiny.

V případě krajinářského řešení akcentujeme téma dlouhodobé udržitelnosti a respektování přírody. V případě krajiny významně pracujeme s geograficky původními druhy, měníme lesy směrem k přírodě blízkému složení, vytváříme rozsáhlé luční porosty i otevřenou krajinu (remízky apod.) i nové biotopy (tůňe, vlhké louky). Přírodě blízký přístup uplatňujeme i u krajinné zeleně v rámci golfového hřiště (plochy mimo rafů a semirafů).

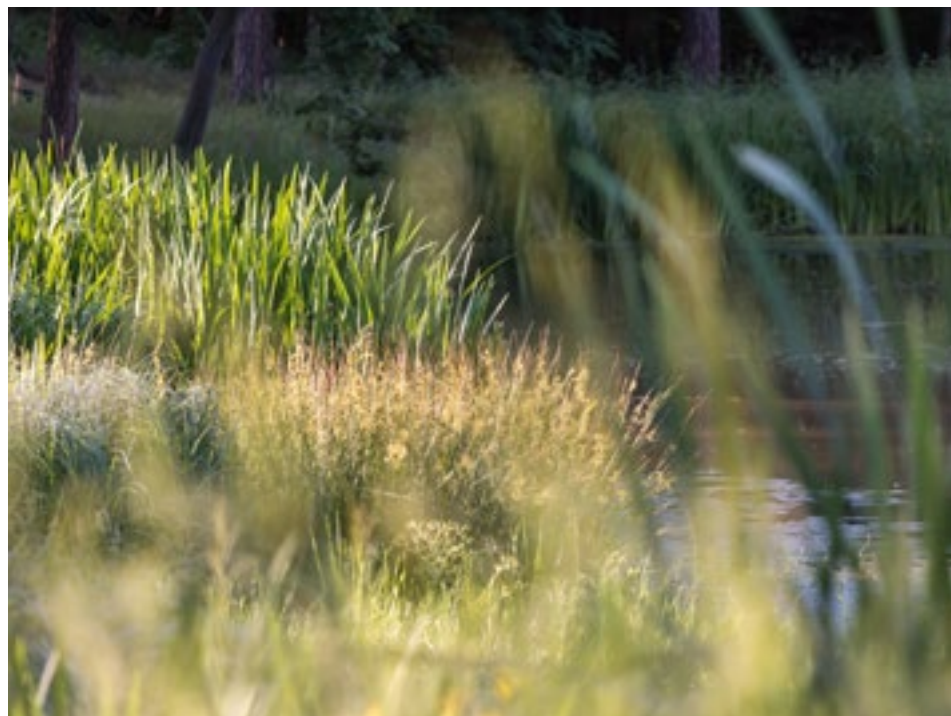
I v případě urbánních prostorů je pro nás zásadní místní kontext a zároveň obytnost jednotlivých prostranství. Urbánní prostory propojujeme s krajinou – cestní sítí, rozmístěním funkcí, informačním systémem.

Domníváme se, že právě krajinářské řešení má být spojovacím prvkem architektury rozmanitých domácích i světových ateliérů.





2 | THE OAKS PRAGUE  
FOTOGRAFIE REALIZACE





2 | THE OAKS PRAGUE  
VIZUALIZACE OKOLÍ NEBŘENICKÉHO ZÁMEČKU





### 3 | RYBNÍK PANČÁK

**Autor projektu:** Šmídová Landscape Architects, s.r.o.

**Klient:** Město Jesenice

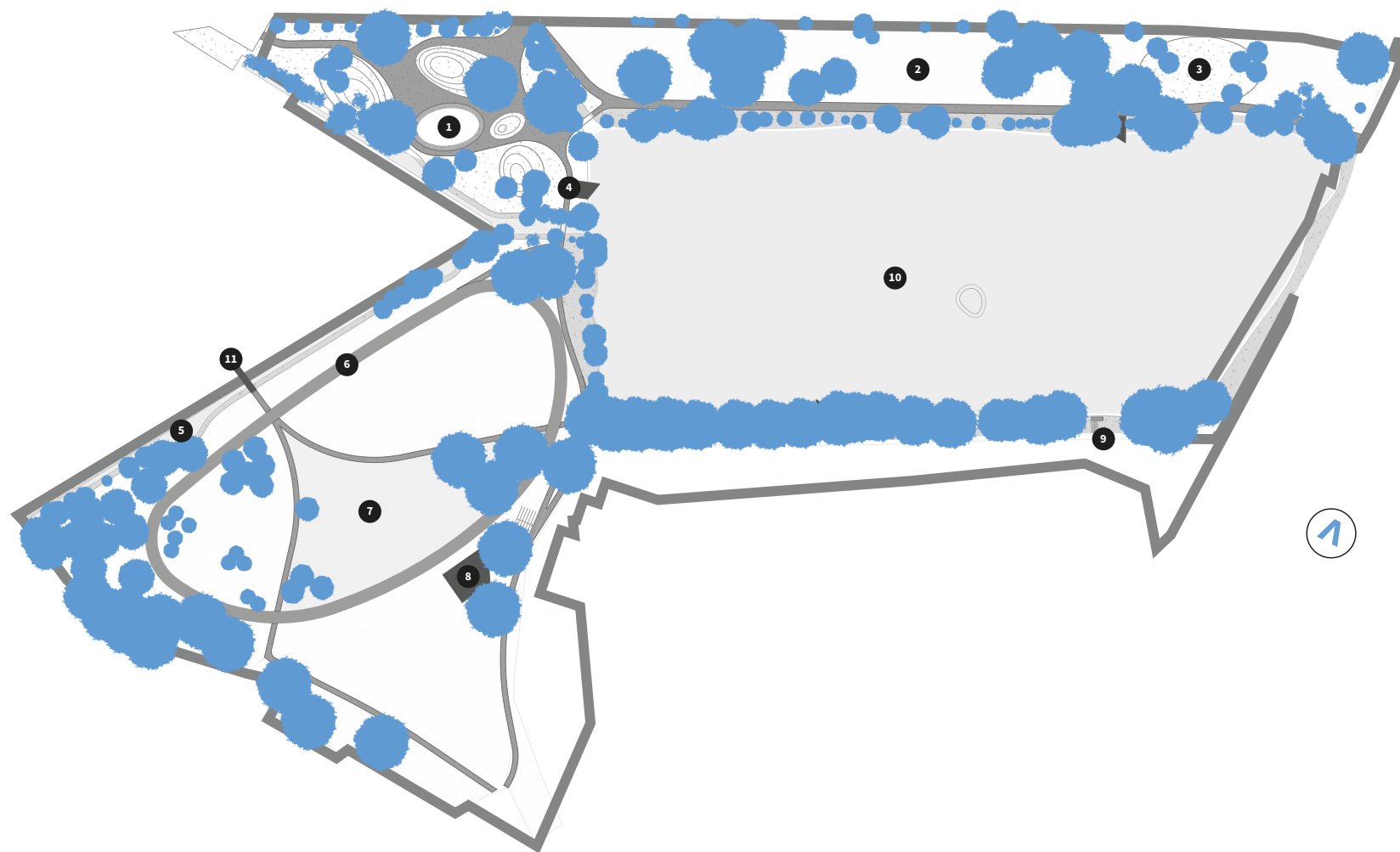
**Datum:** studie 2017, realizace 2020

**Výška investičních nákladů:** 85 mil.

**Kontaktní osoba:** Radka Vladyková ([radka.vladykova@mujesenice.cz](mailto:radka.vladykova@mujesenice.cz))

Park se nachází v Jesenici u Prahy kolem rybníku Pančák. Dnes převážně travnaté plochy a rybářské břehy pomalu přestávají vyhovovat stále rostoucímu počtu obyvatel a jejich nárokům na aktivní trávení volného času. Věnovali jsme se úpravě provozu a prostupnosti parku a zároveň přidali různé aktivity pro děti z přilehlé základní školy i pro dospělé. V části parku dominuje dětské hřiště s terénními modelacemi. Nebudou chybět ani mola pro zpřístupnění vodní plochy.

Provedené práce: Řešení celkové revitalizace území vč. vegetace, zpevněných ploch a cestních sítí, veřejného osvětlení a inženýrských sítí, obnovy břehových linií vodních ploch, doplnění drobné architektury, mobiliáře a herních prvků.



1. DĚTSKÉ HŘIŠTĚ 2. PROMÉNÁDA 3. POBYTOVÁ PLOCHA 4. MOLA 5. JESENICKÝ POTOK S TŮNĚMI  
6. BRUSLAŘSKÝ OVÁL 7. KVĚTNATÁ LOUKA 8. PÓDIUM 9. STANOVISTĚ RYBÁŘŮ 10. RYBNÍK PANČÁK 11. LÁVKY





## 4 | OBNOVA PODZÁMECKÉ ZAHRADY V KROMĚŘÍŽI

**Autor projektu:** Šmídová Landscape Architects, s.r.o.

**Klient:** Arcibiskupství olomoucké

**Datum realizace:** projekt 2017, realizace doposud

**Výška investičních nákladů:** 50 mil.

**Kontaktní osoba:** Pavel Vostál ([vostal.pavel@ado.cz](mailto:vostal.pavel@ado.cz))

Hlavním cílem projektu je obnova vybraných prvků krajinářské památky (UNESCO) nacházející se u Arcibiskupského zámku v Kroměříži a celková revitalizace rozvětveného systému vodních toků. Nedílnou součástí řešení je zachování a stabilizace současné podoby zahrady, která vznikala kontinuálním vývojem a postupným vkládáním nových prvků různých slohových období. Vodotečím a vodním plochám je navracena zpět jejich původní podoba s doplněním prvků nezbytných k jejich fungování. Součástí je i projekt restaurátorské obnovy historického objektu Pompejanské kolonády a nedaleké kamenné kruhové kašny. Práce na projektu vyžadovala studium vstupních podkladů včetně obsáhlé sbírky historických fotografií. Podkladem byly také odborné stavebně-technické průzkumy a laboratorní analýzy, stejně tak jako konzultace s odborníky z různých oborů, na čemž si zakládáme.

Součástí je i návrh revitalizace chovných zařízení vodního ptactva včetně autorského designu modulárních budek pro vodní ptáky. Na několika místech zahrady také navrhujeme nová mola ke zpřístupnění vody.





## 5 | VRBENSKÉ RYBNÍKY

**Autor projektu:** Šmídová Landscape Architects, s.r.o.

**Klient:** Město České Budějovice

**Datum projektu:** projekt 2019

**Výška investičních nákladů:** 155 mil.

**Kontaktní osoba:** Zdeněk Klimeš ([klimes@kraj-jihocesky.cz](mailto:klimes@kraj-jihocesky.cz))

Regenerace stanovišť pro předměty ochrany a vybudování návštěvnické infrastruktury v evropsky významné lokalitě Vávrovské rybníky (studie 2019) Řešené území se nachází na jižním – jihovýchodním okraji evropsky významné lokality soustavy NATURA 2000 (EVL) Vrbenské rybníky. Území je součástí přírodní rezervace (PR) Vrbenské rybníky a jejího ochranného pásma (OP), dále součástí ptačí oblasti soustavy NATURA 2000 (PtO) Českobudějovické rybníky. Na části území se nachází lokální biocentrum ÚSES BC10 „Velký Vávrovský rybník“ a lokální biokoridor BK15 „k Lišovskému rybníku“.





## 5 | BÍLÁ HORA/ NÁVRH DOČASNÝCH ÚPRAV

**Autor projektu:** Šmídová Landscape Architects, s.r.o.

**Klient:** Institut plánování a rozvoje, hl. m . Prahy

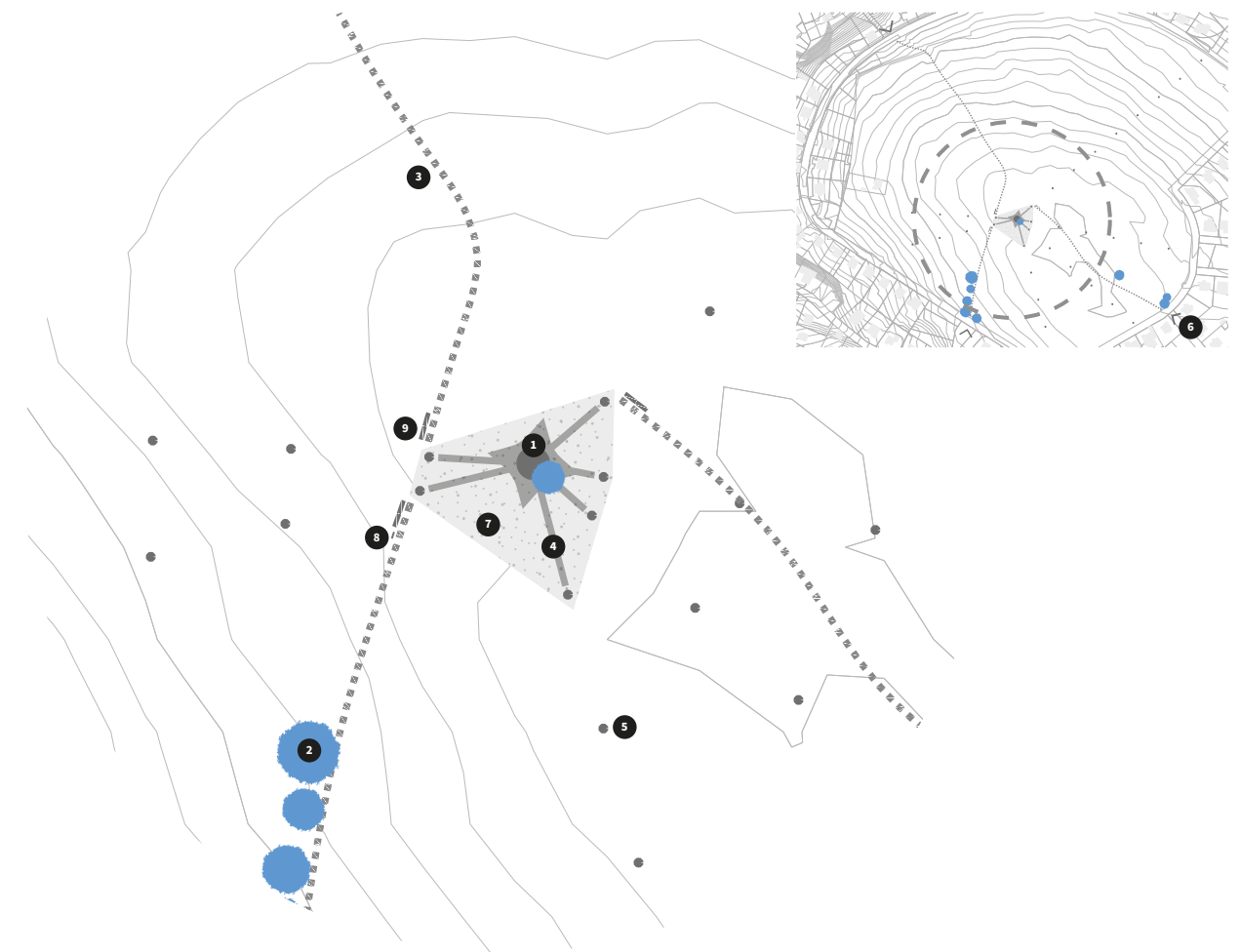
**Datum realizace:** studie 2020

**Lokalita:** Praha 6

**Výška investičních nákladů:** 2 mil

**Kontaktní osoba:** Ing. arch. Kristina Ullmannová ([ullmannova@ipr.praha.eu](mailto:ullmannova@ipr.praha.eu))

Celkové řešení koncepce okolí památníku na Bílé Hoře v rámci jednoduchých dočasných úprav na pozemcích investora, které pietní místo zkultivují a přiblíží návštěvníkům v rámci letošního čtyřsetletého výročí od konání bitvy. Jedná se o kultivaci území vč. vegetace, cestní sítě a nových vstupů, přičemž součástí koncepce je i nová symbolika šesticípé hvězdy s infosystémem a odkazem na historické události.



1. STÁVAJÍCÍ KAMENNÁ MOHYLA / PAMÁTNÍK 2. MÍSTOTVORNÉ STÁVAJÍCÍ DŘEVINY 3. DŘEVĚNÝ POVALOVÝ CHODNÍK  
4. SMĚROVÉ LINIE A PŮVODNÍ TVAR MOHYLY 5. DLOUHÉ BÍLÉ KÚLY S VLAJÍČÍMI BÍLÝMI PRAPORY 6. NOVÉ VSTUPY DO ÚZEMÍ 7. NOVÁ ŠESTICÍPÁ HVĚZDA  
8. INFORMAČNÍ TABULE 9. DŘEVĚNÝ HRANOL





## 6 | PARK OSTRAVA PORUBA

**Autor návrhu:** Šmídová Landscape Architects, s.r.o.

**Klient:** Statutární město Ostrava, městský obvod Poruba

**Datum realizace:** studie 2020

**Lokalita:** Ostrava

**Výše investičních nákladů:** 110 mil.

**Kontaktní osoba:** Ing. Lucie Baránková Vilamová, Ph.D. ([barankova@moporuba.cz](mailto:barankova@moporuba.cz))

Porubský zámecký park je jedinečná přírodní plocha na jižním okraji Poruby, jejíž součástí je objekt Zámku Poruba. Unikátnost tohoto městského parku spočívá v jeho výrazné morfologii, kdy je vklíněn mezi sídliště, vodní plochu rybníka a velkolepou hmotu Porubského oblouku. Současný park je sevřen dvěma poměrně frekventovanými dopravními tahy, které tuto lokalitu vymezují / jižní komunikace navíc znemožňuje přímé napojení parku na rekreační část rybníka, což považujeme za velmi nešťastné.

Návrh reaguje na stávající nedůstojné prostředí s rušivými prvky, které před návštěvníky tlumíme a vizuálně zakrýváme. Cílem je vytvořit z prostoru smysluplný celek, propojit celé řešené území a označit ho Porubským parkem (PARK!!!). Návrhem vytváříme silné vazby mezi parkem a prostorem oblouku a mezi severovýchodní obytnou částí směrem k rybníku. Významné prvky jako kulturní památka – Oblouk, hodnotné dřeviny v parku a rybník s potokem jsou dominantami, které v území respektujeme a podporujeme.

Návrh reaguje na současný stav zámku s jeho nesourodými přístavbami, nepropojenost území a jeho často obtížnou dostupnost.

