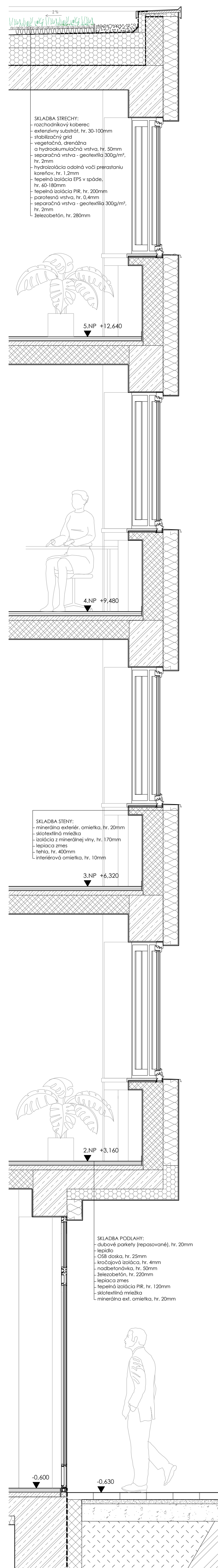
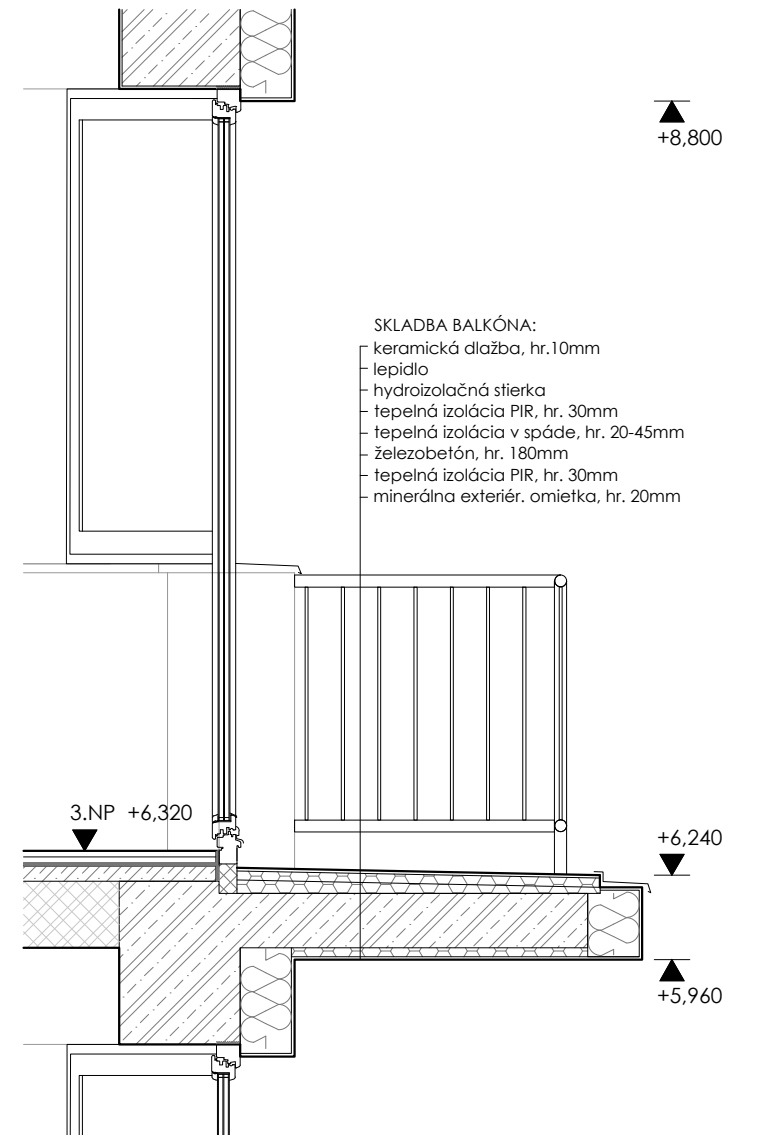


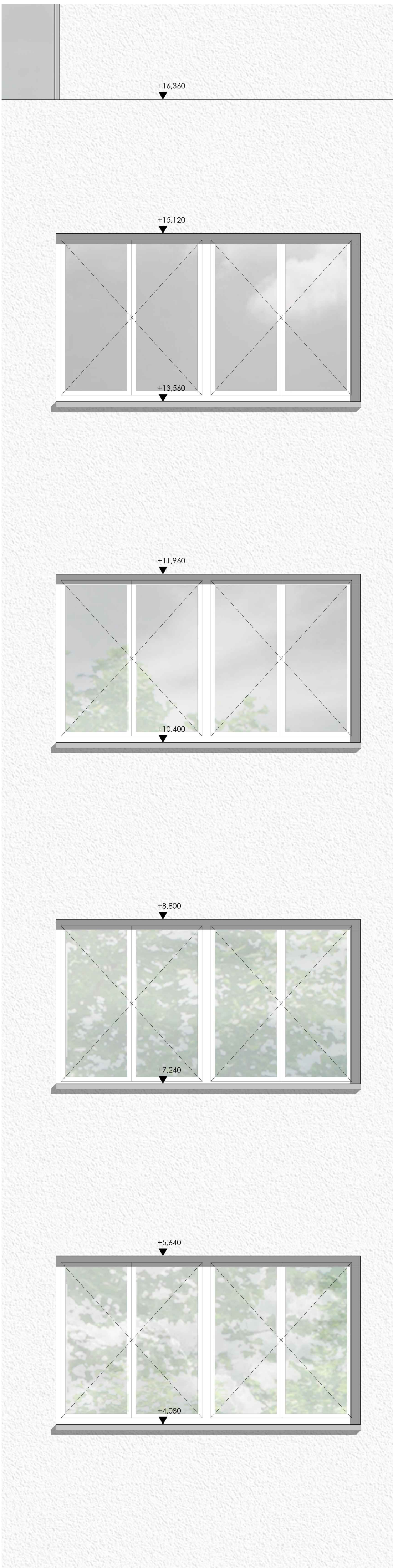
# REKONŠTRUKCIA SÍDLA ÚOO



REZ FASÁDOU | 1:25



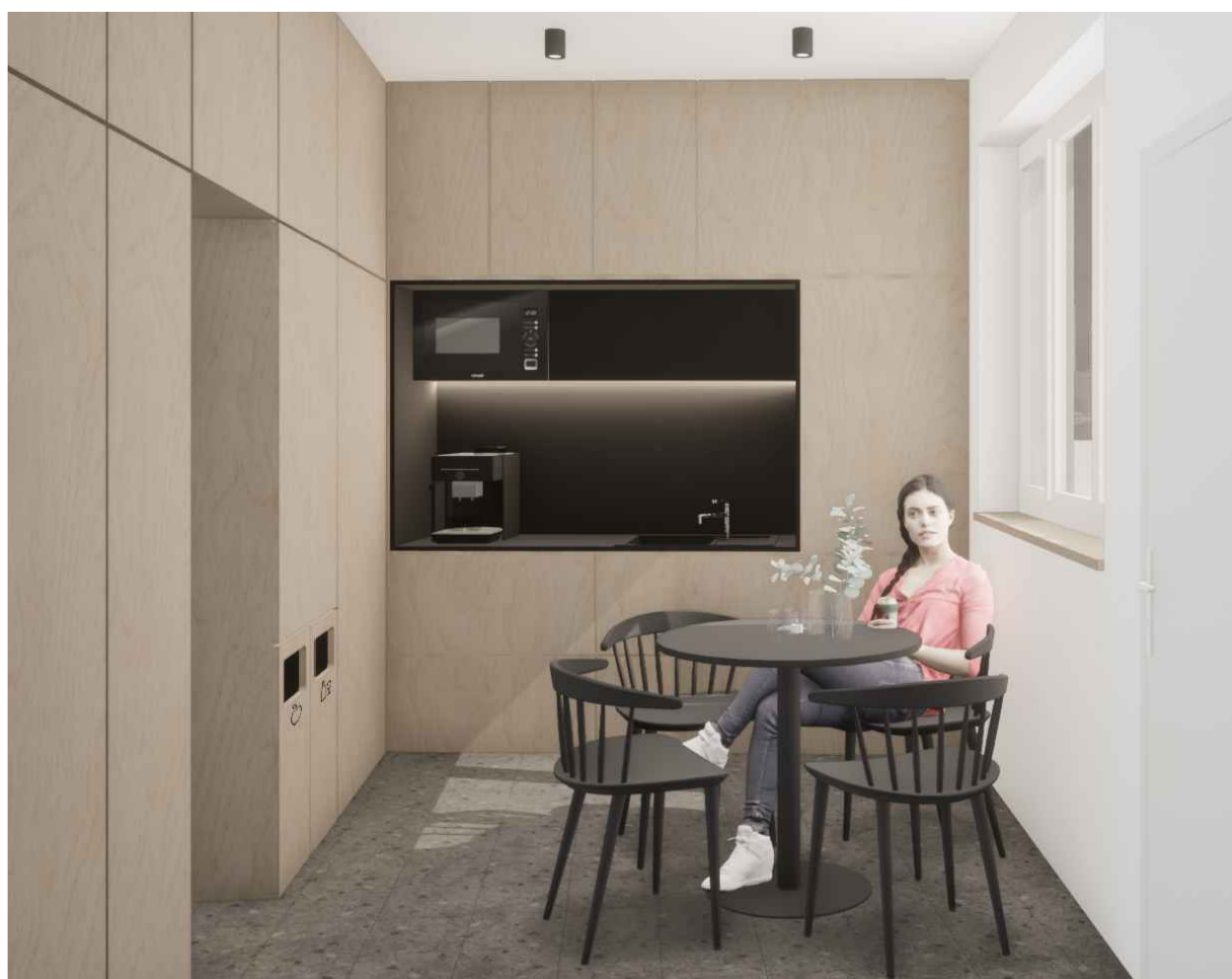
REZ BALKÓNOM | 1:25



POHĽAD NA FASÁDU | 1:25



POHĽAD NA BALKÓN | 1:25



KUCHYNKA



CHODBA S PRIESTOROM PRE TLAČIAREŇ A KOŠE

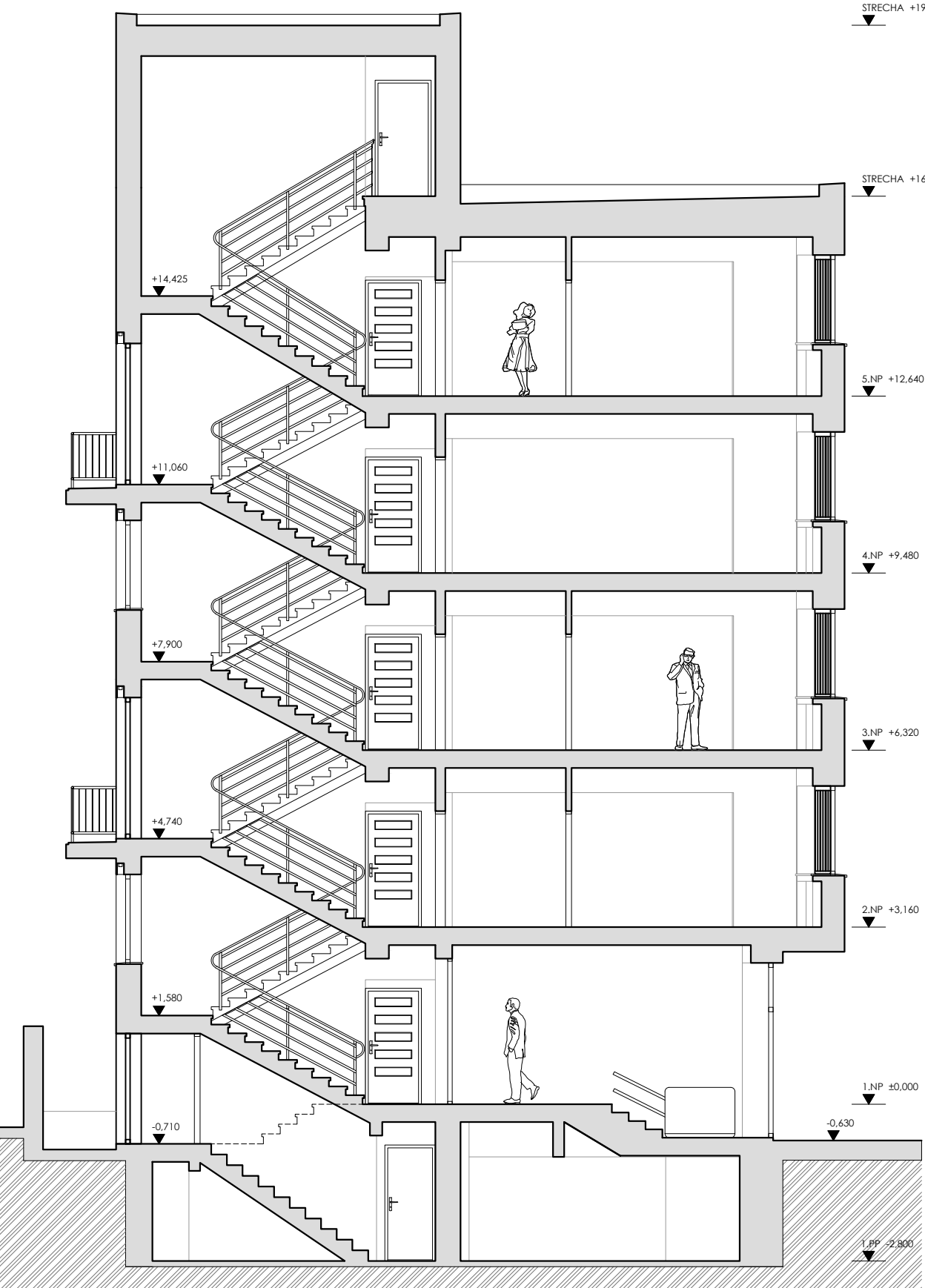
Sídlo ÚOO sa nachádza v neskorofunkcionalistickej budove postavenej okolo roku 1940. Navrhovaná rekonštrukcia stavia na hodnotných prvkoch tohto objektu a dopĺňa ich o riešenia prislúchajúce moderným kancelárskym budovám. Zároveň minimalizuje zásahy s ohľadom na ekonomickú stránku rekonštrukcie.

Cez hlavný vchod sa vstupuje do foyeru s recepciou. Ďalej je prevádzka rozdelená na priestory určené pre verejnosť a pre zamestnancov. Z foyeru môže návštevník vojsť do podateľne, prípadne do komunikácie za presklenou stenou, kde sa nachádzajú kancelárie na prijímanie stránok a toalety. Zamestnanci z foyeru vstupujú do schodiskového priestoru s výťahom, odkiaľ je prístupný archív na prízemí. Každé vyššie podlažie je vyhradené jednému oddeleniu úradu. Okrem kancelárií sa na každom nachádza kuchynka s priestorom pre tlačiarne a triedený odpad, sklad a hygienické zázemie. Spoločná malá zasadacia sa nachádza na 4.NP a veľká zasadacia na 5.NP. Zamestnanci môžu využívať oddychové priestory v suteréne, sedenie vo vnútornom dvore a strešnú terasu, ktorá je sprístupnená schodiskovou nadstavbou. Na 1.PP sa nachádzajú tiež sklady a technická miestnosť. Bezbariérovosť objektu zabezpečuje šikmá schodisková plošina vo foyeri a výťah.

Návrh zachováva pôvodný charakter objektu v exteriéri. Uličná fasáda je doplnená o stojisko pre odpadkové koše a bicykle. Dvorová fasáda prejde drobnými úpravami okenných otvorov vzhľadom k zmene funkčného využitia niektorých priestorov. Návrh počítá s výmenou okenných výplní (drevené okná s izolacným trojsklom), dverných výplní (hliníkové dvere) a so zateplením objektu. Fasádna omietka je navrhovaná ako jemne zrnitá svetlo sivá s tmavo sivým soklom v jednej rovine s fasádou. Okná orientované na juh sú tienené exteriérovými žalúziami v podmietskových kastlikoch.

Sivé tóny z exteriéru sa prenášajú aj do návrhu interiéru. Farebnosťou a štruktúrou materiálov nadväzuje na hodnotné prvky, ktoré zostávajú zachované (terazové podlahy a schodisko so zábradlím, čierne keramické sokle, pôvodné dvere s výplňami zo štruktúrovaného skla a t.j.). Dlažby na prízemí a v suteréne sú navrhnuté z mikrocementového potera, farebné zladené s terazom. Zasklené steny a dvere majú subtilné čierne profily s textúrovaným sklom. V priestoroch prevládajú prírodné materiály (svetlá preglika a repasovaná dubové parkety). Mäkkosť interiéru dotvára zeleň v kvetináčoch a čalunený mobiliár. Využívané je aj laminó v bielej a čiernej farebnosti. Doplnkovou je modrá farba vizuálnej identity úradu. Hygienické priestory majú podlahy z terazových dlaždíc a biele keramické obklady.

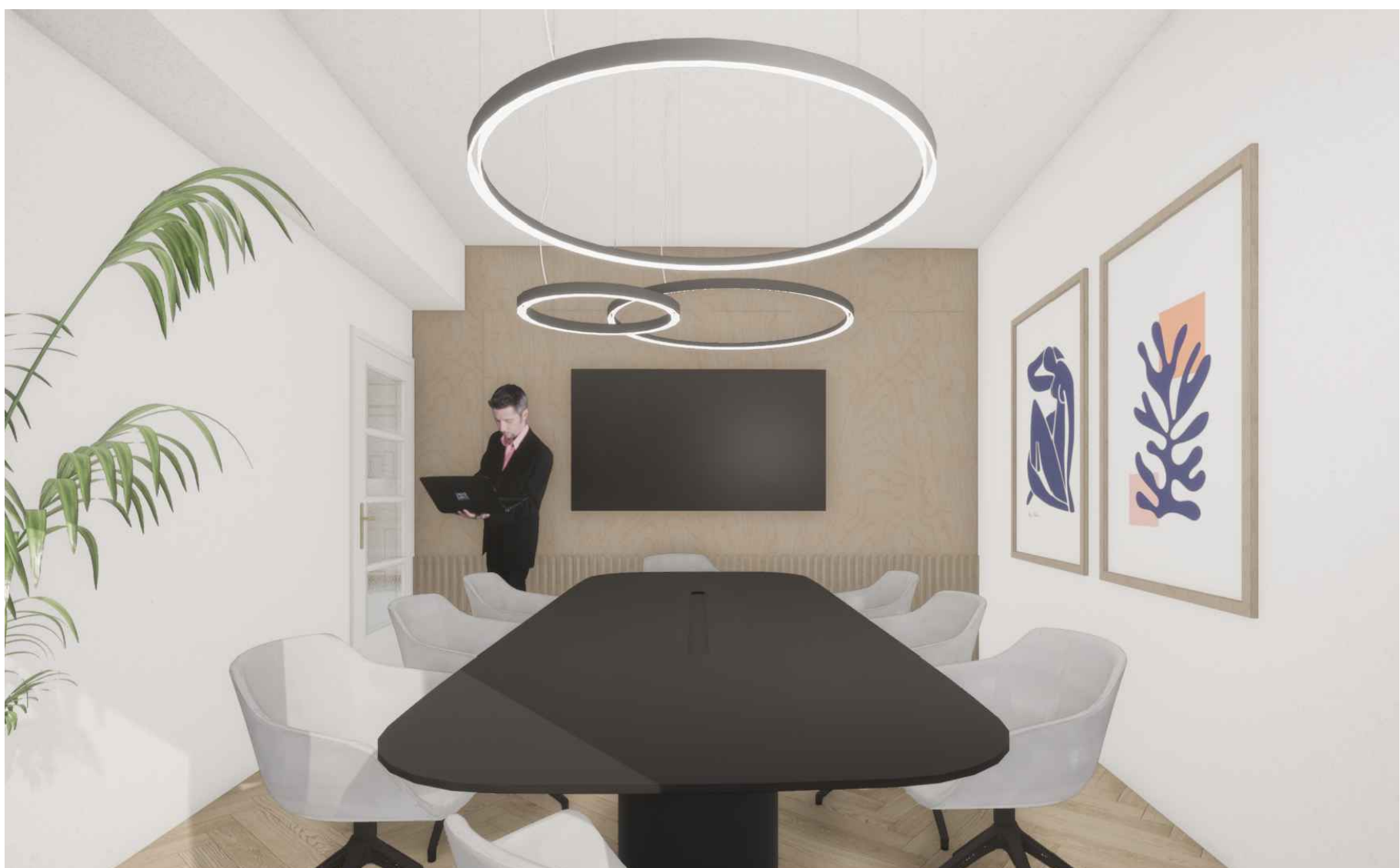
Zateplením objektu a výmenou technológie je možné znížiť primárnu energetickú spotrebu objektu o min. 30%. Vykurovanie, chladenie miestností a prípravu TUV zabezpečuje VRV systém. Tepelné čerpadlá sú umiestnené na streche objektu, ostatná technológia v pôvodnej kotolni. Osvetlenie je zabezpečené svietidlami s LED svetelnými zdrojmi.



REZ A-A | M1:100



JUŽNÝ POHĽAD | M1:100



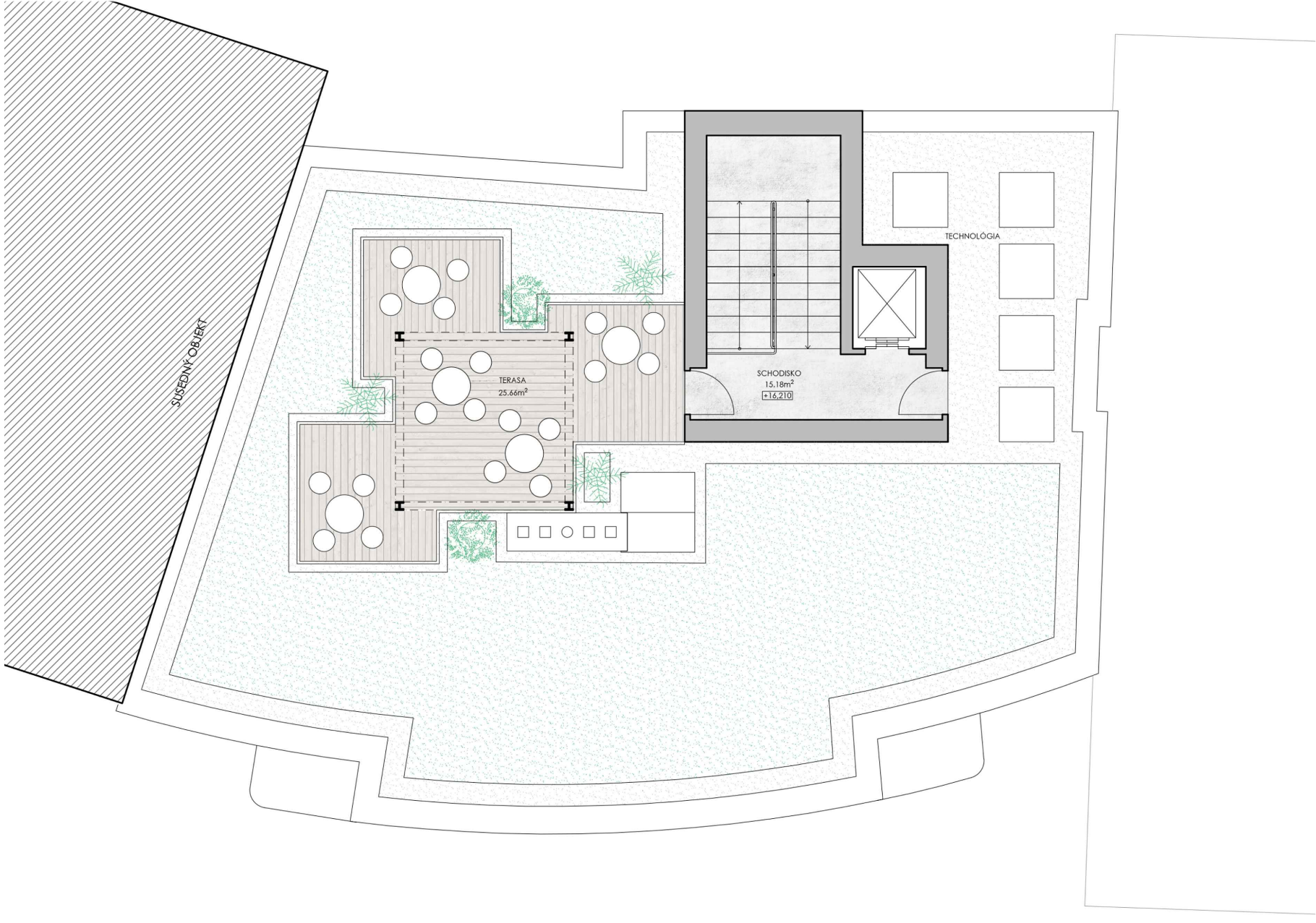
MALÁ ZASADAČKA



OPEN SPACE



KANCELÁRIA PREDSEDNÍCKY



PŮDORYS STRECHY | TERASA A TECHNOLÓGIA | M1:100



SEVERNÝ POHĽAD | M1:100