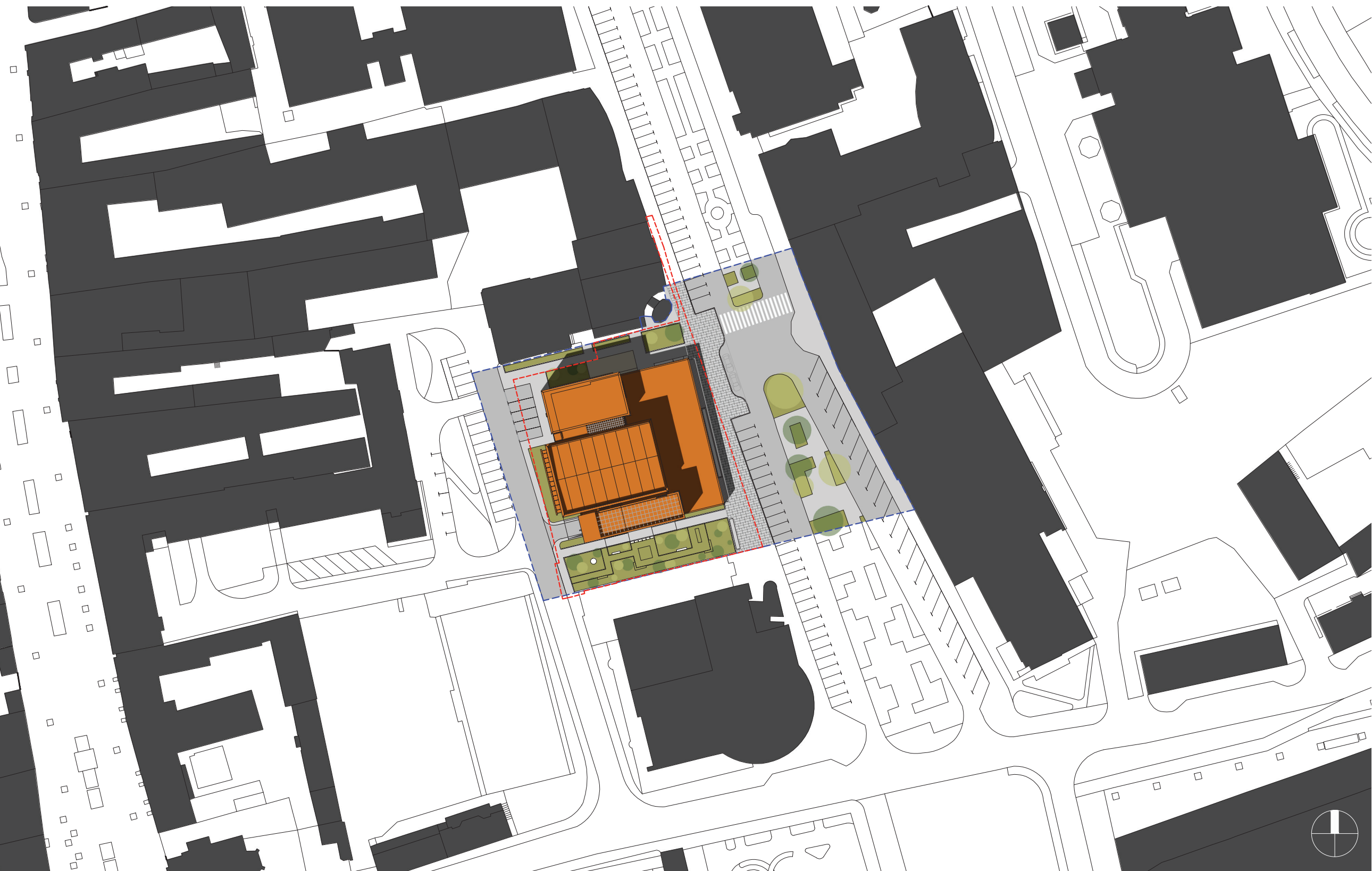


# KULTÚRNE CENTRUM HVIEZDA V TRNAVE



Architektonický návrh riešenia nového Kultúrneho Centra vychádza z existujúcich urbanistických a stavebných daností pôvodného kina Hviezda.

Základným kritériom je minimalizovať zásahy do stavebnej podstaty pôvodného objektu, minimalizovať nárast zastavaných plôch so zámerom kultivovať plochy okolo budovy na zelené plochy pre rekreáciu. Návrh dôsledne zachováva čitateľnosť pôvodného hmotovo-kompozičného konceptu horizontálneho parteru s mestskou lodiou so subtilným stĺporadím a vsadenú hmotou kinosály.

Koncept prezentuje nadstavbu dvoch samostatných hmôt na oboch bočných stranách sály. Hmoty s jasne čitateľným výrazom, tvarom, materiálom, farebne i konštrukčne odlišné od pôvodnej budovy. Na pôvodnú hmotu parteru kina je z južnej strany umiestnená hmota spoločenských a výstavných priestorov určená pre návštevníka, zo severnej strany hmota administratívno-prevádzková so samostatným vstupom. Zásobovanie a skladové priestory navrhujeme situovať do suterénu. Fasáda nadstavieb je opláštená kovovými veľkoplošnými prvkami vo vzájomnom farebnom kontraste. Pôvodný objekt kina je zateplený systémovou omietkou. Materiálové prevedenie vstupného krytého priestoru zostáva nezmenené - travertínová podlaha, mozaika, okná s hliníkovým rámom s pôvodným členením.

Hlavný vstup do kultúrneho centra ponechávame z Paulínskej ulice, cez prekrytý vyvýšený parter obohatený o prvky umenia a dekoratívnu vodnú plochu. Priestor foyer obteká hmotou pôvodnej kinosály a vytvára predpoklad prepojenia spoločných priestorov pre nástup do viacúčelovej sály, kaviarne, novovytvoreného auditoria, edukačných a výstavných priestorov i terás.

Multifunkčná sála sa nachádza v hmote pôvodnej kinosály. Jej veľkosť a forma ostáva pôvodná s minimalizáciou stavebných úprav (okrem čiastočného výbura obľukového múru). Vzájomné otočenie javiska a hľadiska umožňuje priame prepojenie hľadiska s priestormi foyeru i priame napojenie napojenie javiska na zázemie a administratívu kultúrneho centra. Bezbariérová prístupná multifunkčná hala je pre 490 – 512 sedadiel. Časť hľadiska je zasúvateľná do zadnej steny hľadiskovej haly a časť sedadiel je na posuvných sekciových podestách, umožňujúcich rýchlu manipuláciu javiskovou plošinou do suterénnych stohovateľných skladov. Prístup na javisko je možný z oboch strán cez zájaskový koridor, i priamo z foyeru bezbariérovou rampou. Na 2.NP sú na oboch stranách koncipované hľadiskové loggie pre divákov alebo technickú obsluhu a zadný balkón na zásvne nika sedadiel. Nad zadným balkónom je umiestnená audio, svetelná a kamerová technika s obslužným personálom.

Multifunkčná sála priamo nadväzuje na foyer z južnej strany nadbudovaný hmotou spoločenských a výstavných priestorov s auditoriom, vyplývajúci sa do záhrady so sochami navrhovanej pozdĺž južnej hrany pozemku. Strechu nadstavby spoločenských priestorov je možné využívať ako spoločenskú a vyhliadkovú terasu. Na severnej strane je v rámci pôvodného foyeru kaviareň, ktorú možno rozšíriť do exteriéru úpravou pôvodného zasklenia. Verejný priestor pozdĺž severnej hrany pozemku navrhujeme ponechať ako koridor pre prechod chodcov, kultivovaný záhradou a terasou kaviarne. Strecha parteru sa stáva pohľadovou, preto ju navrhujeme ako extenzívnu zelenú strechu.

Na 1.NP administratívnej hmoty je recepcia (so vstupom z Orolskej ulice), vstupná hala so schodiskom a výťahom, správa kultúrneho centra, zásobovanie zázemia kaviarne, hygiena a prepojenia na foyer KC. Na 2.NP sú umiestnené šatne a skúšobne účinkujúcich, na 3.NP je administratíva resp. priestor na prenájom a terasa.

Absencia základných prvkov v pôdoryse sály a možnosť asanácie jej stupňovitej podlahy umožňuje čiastočné prehĺbenie sály na plnohodnotný suterénny priestor s napojením rampou na Orolskú ulicu. Pod hľadiskom sme vytvorili zásobovacie, skladové a technické priestory zázemia javiska s priamym napojením do multifunkčnej sály, a skladové priestory správy kultúrneho centra a parkovacie miesta s priamym napojením na vstupnú halu administratívneho traktu.

Technologické zariadenia vzduchotechniky, prípadne fotovoltayky, navrhujeme umiestniť na strechu sály. Vykurovanie navrhujeme elektrické podlahové s reguláciou po jednotlivých miestnostach, bez nutnosti budovania kotolne, rozvodov, a komínového telesa. Prípadnú trafostanicu doporučujeme umiestniť mimo objem hlavného objektu, napr. ako kioskovú trafostanicu v zeleni na vlastnom pozemku.

Riešenie predpola si vyžaduje komplexné riešenie Paulínskej ulice s parkom ako celok.

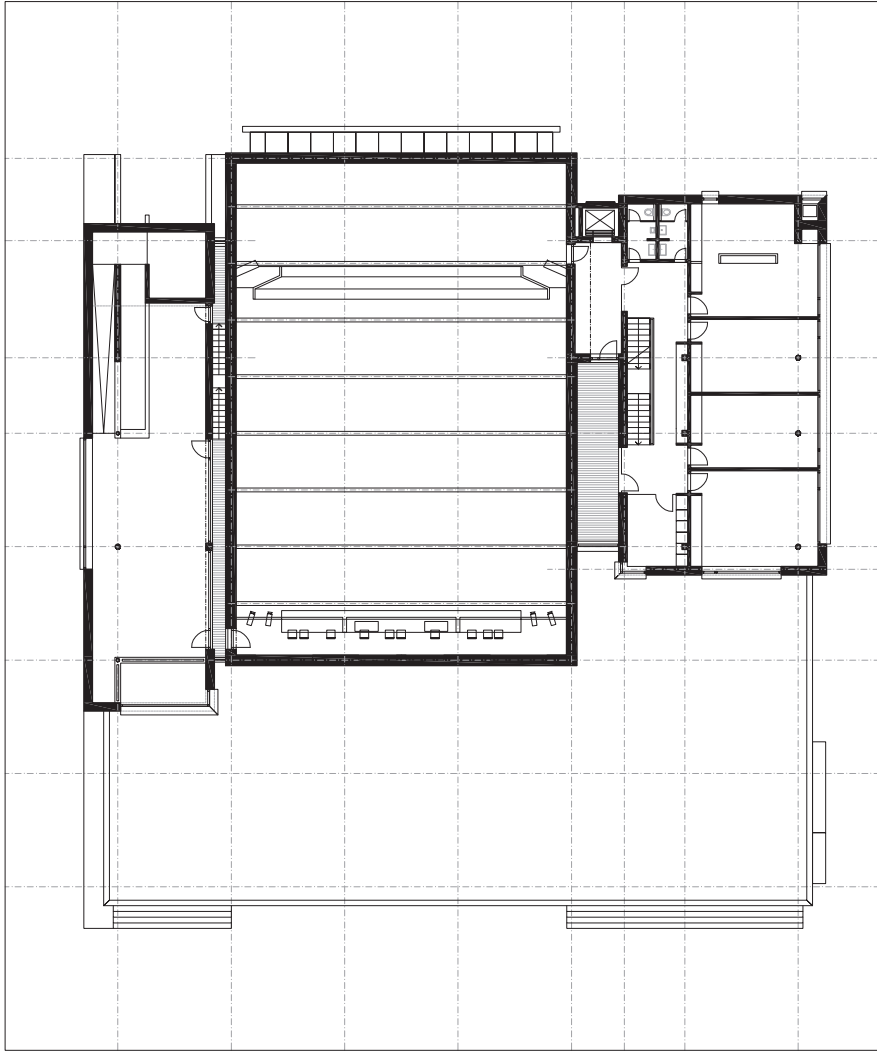
HMOTA A  
Spoločensko-výstavné priestory

HMOTA B  
Administratívne priestory  
a zázemie

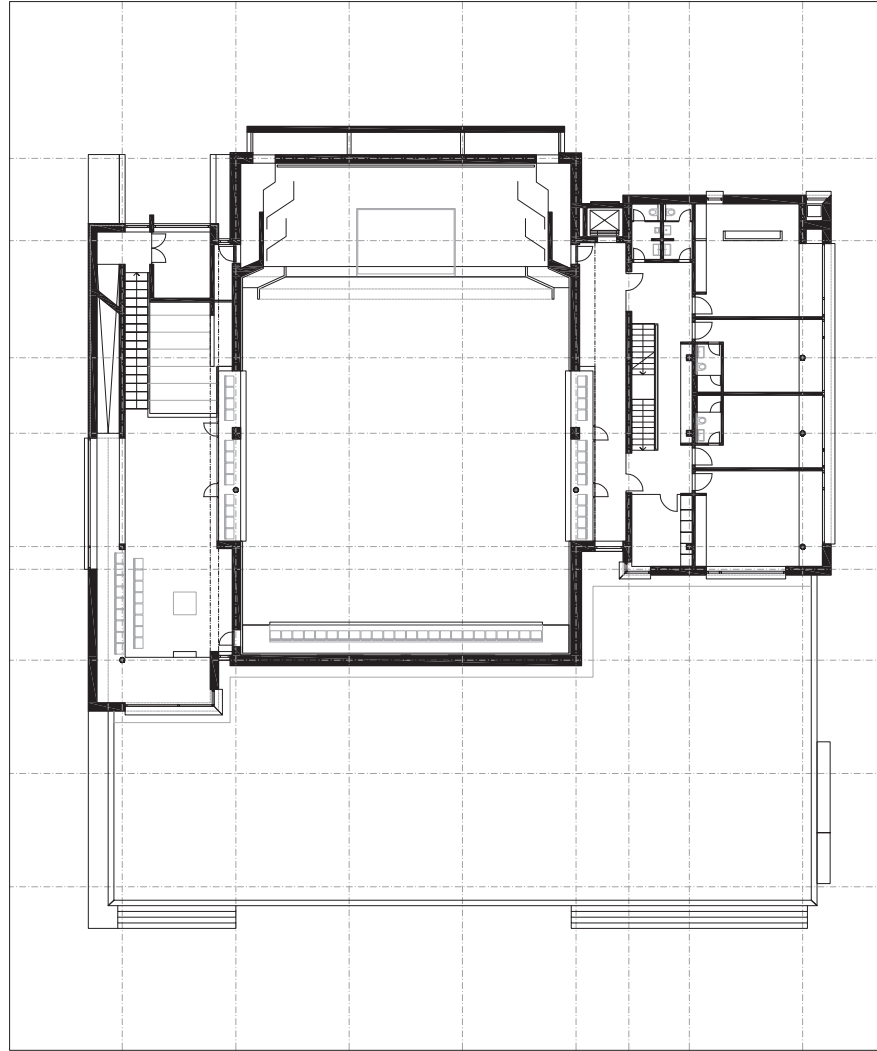
Pôvodný objekt

1PP  
Skladové priestory  
a zásobovanie

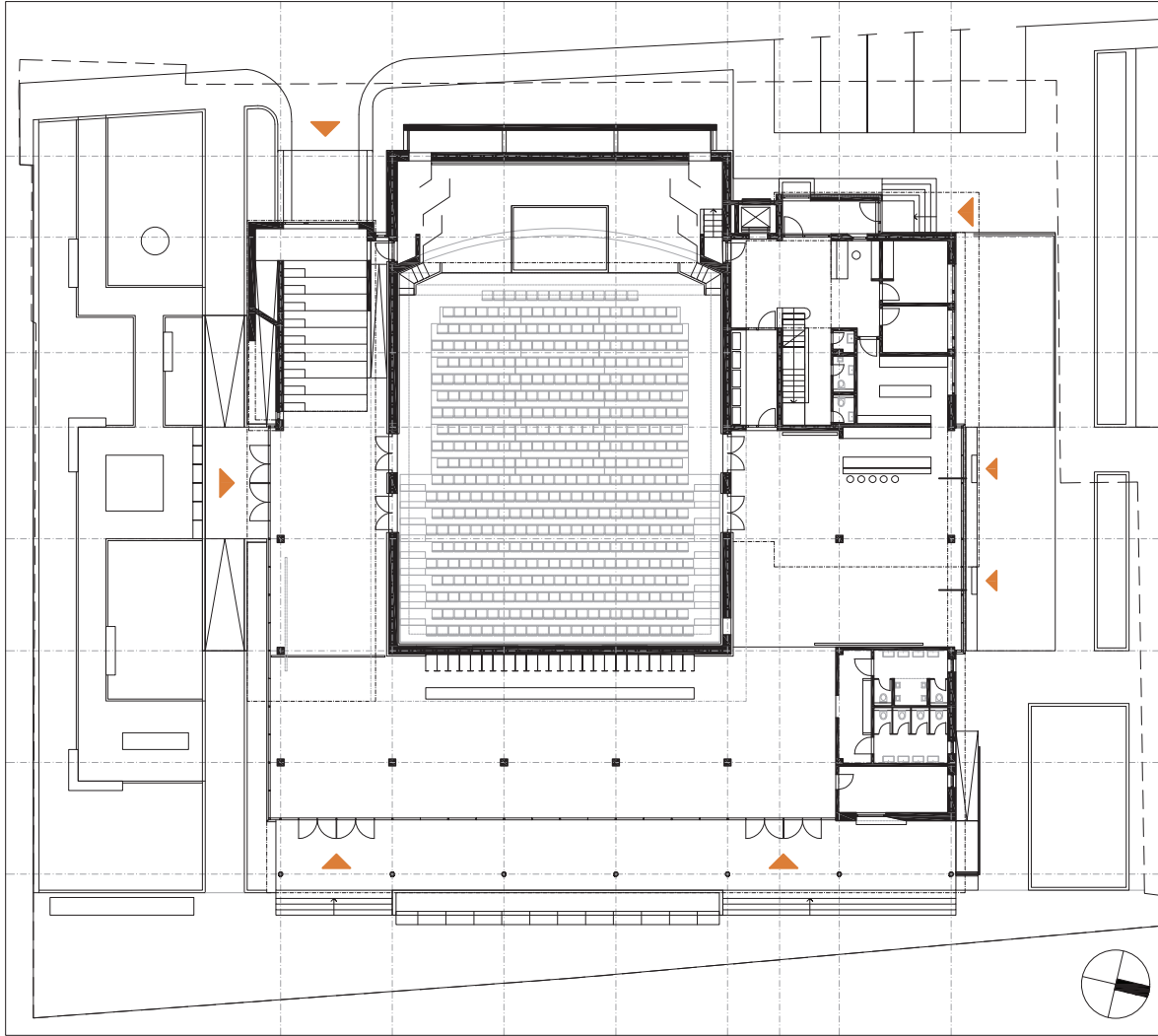
ZÁKLADNÉ BILANCIE	NOVÉ PRIESTORY	
Zastavaná plocha	1496 m <sup>2</sup>	Hmota A HPP - 440 m <sup>2</sup>
Spevnené plochy	745 m <sup>2</sup>	Hmota B HPP - 540 m <sup>2</sup>
Plocha zelene	563 m <sup>2</sup>	Suterén HPP - 460 m <sup>2</sup>
Vodná plocha	20 m <sup>2</sup>	
HPP	2755 m <sup>2</sup>	PÔVODNÝ OBJEKT HPP - 1315 m <sup>2</sup>
Obostavaný objem	12 000 m <sup>3</sup>	



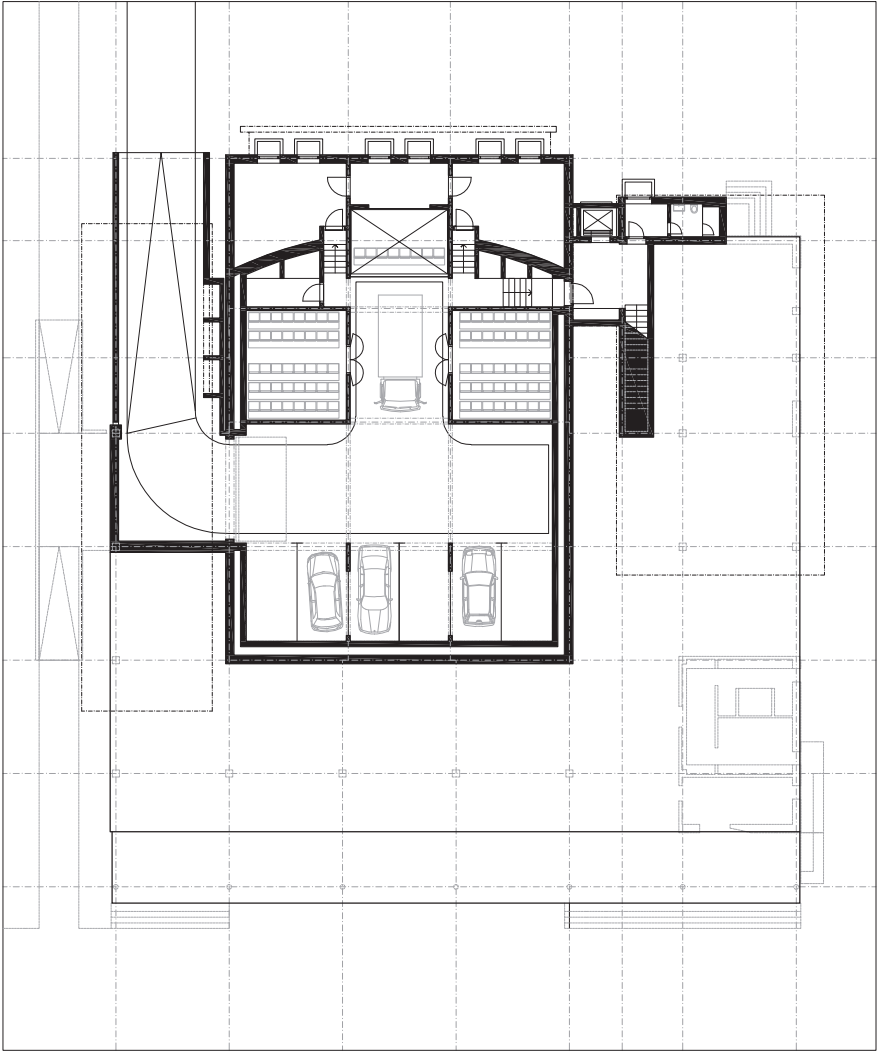
PÔDORYS 3.NP



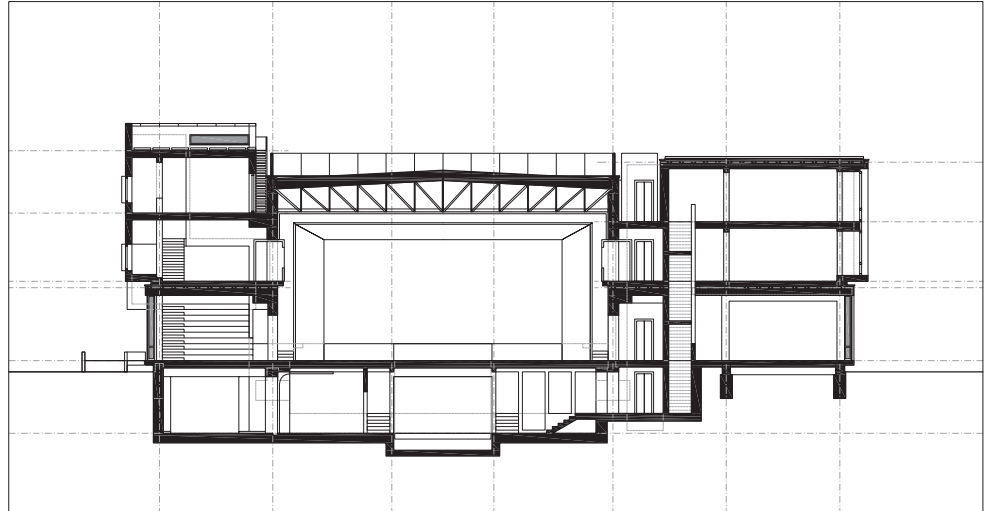
PÔDORYS 2.NP



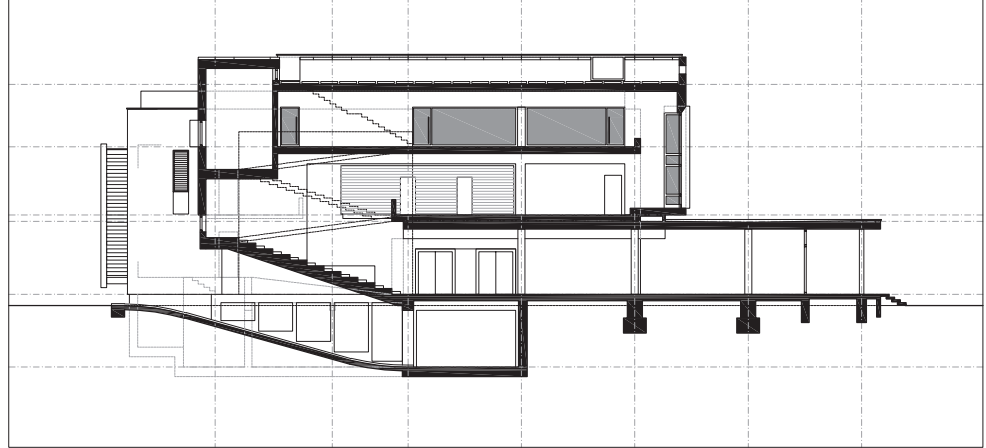
PÔDORYS 1.NP



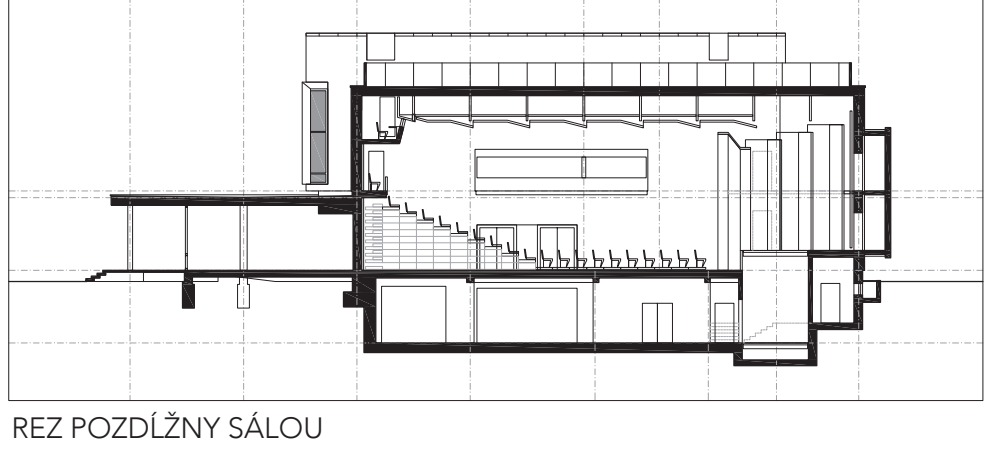
PÔDORYS 1.PP



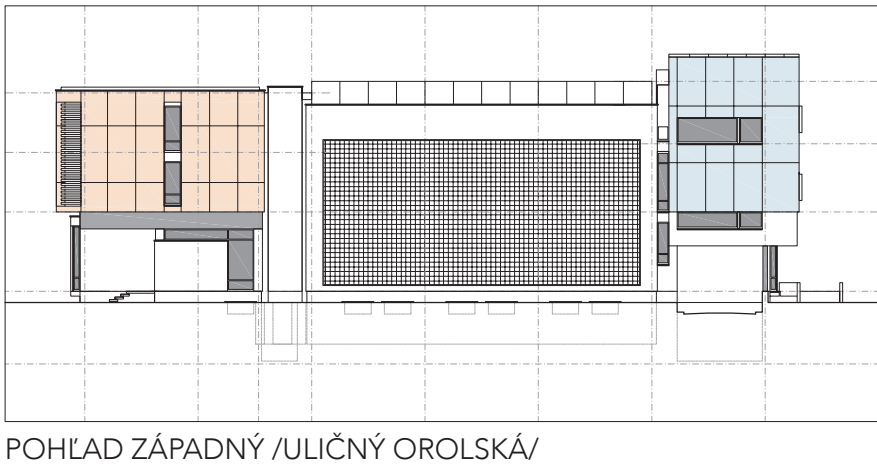
REZ PRIECNY



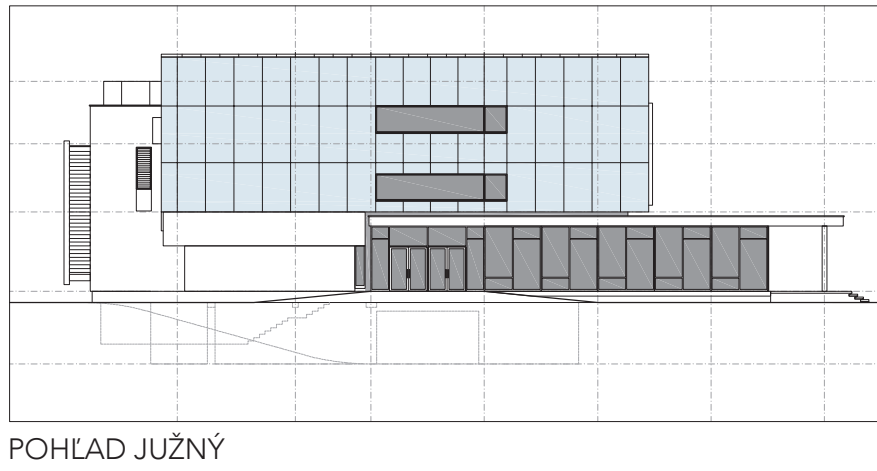
REZ POZDĽJNÝ JUŽNÝM OBJEMOM



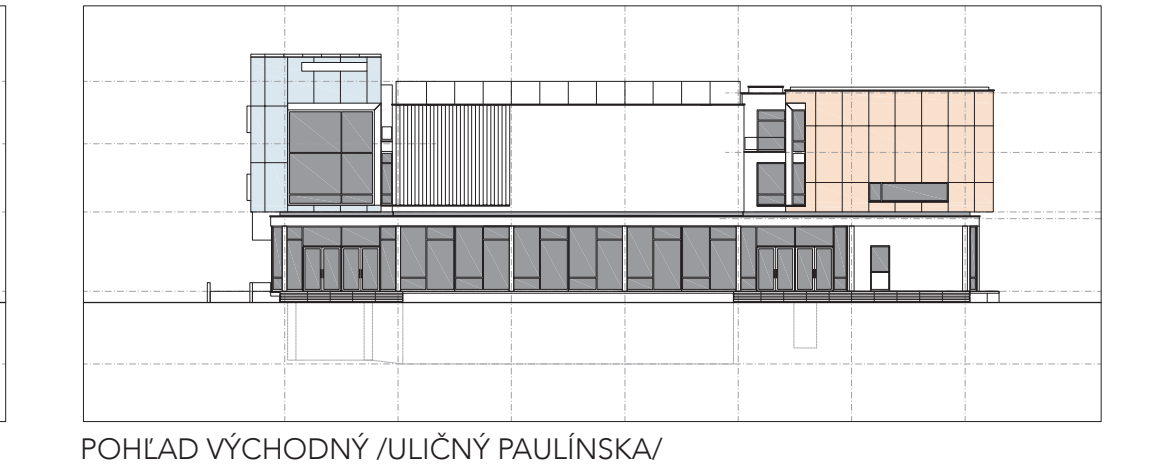
REZ POZDĽJNÝ SÁLOU



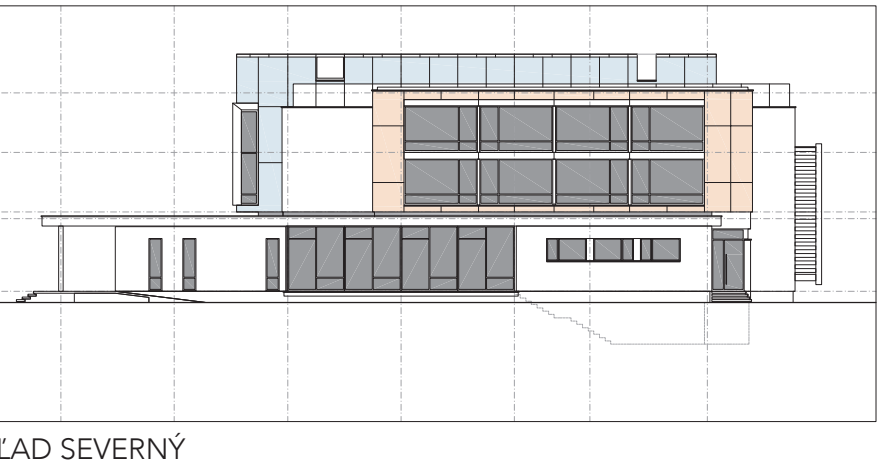
POHĽAD ZÁPADNÝ /ULIČNÝ OROLSKÁ/



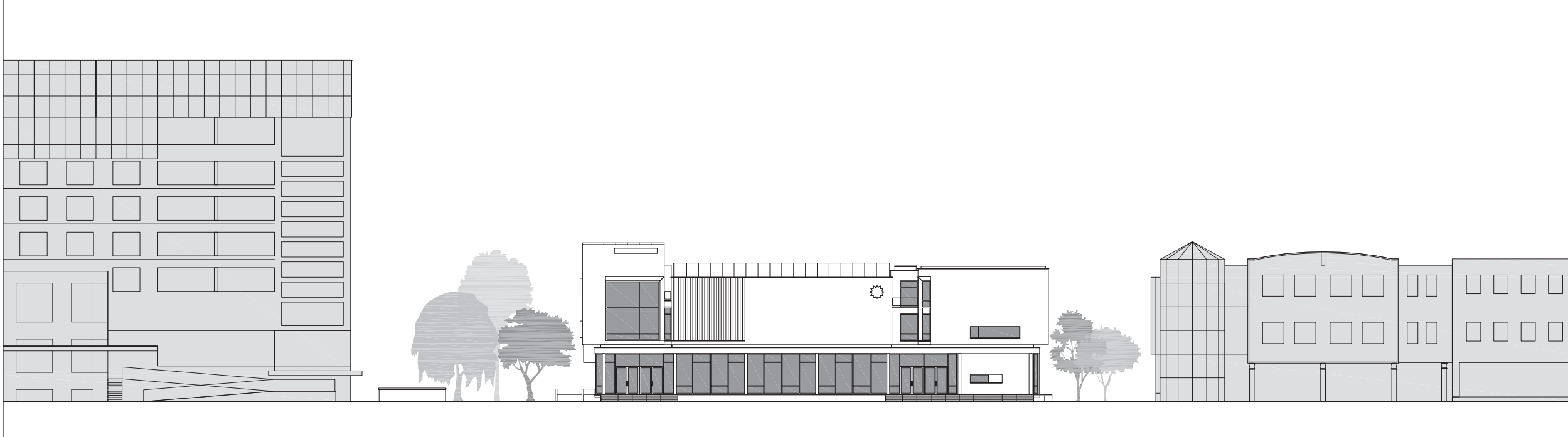
POHĽAD JUŽNÝ



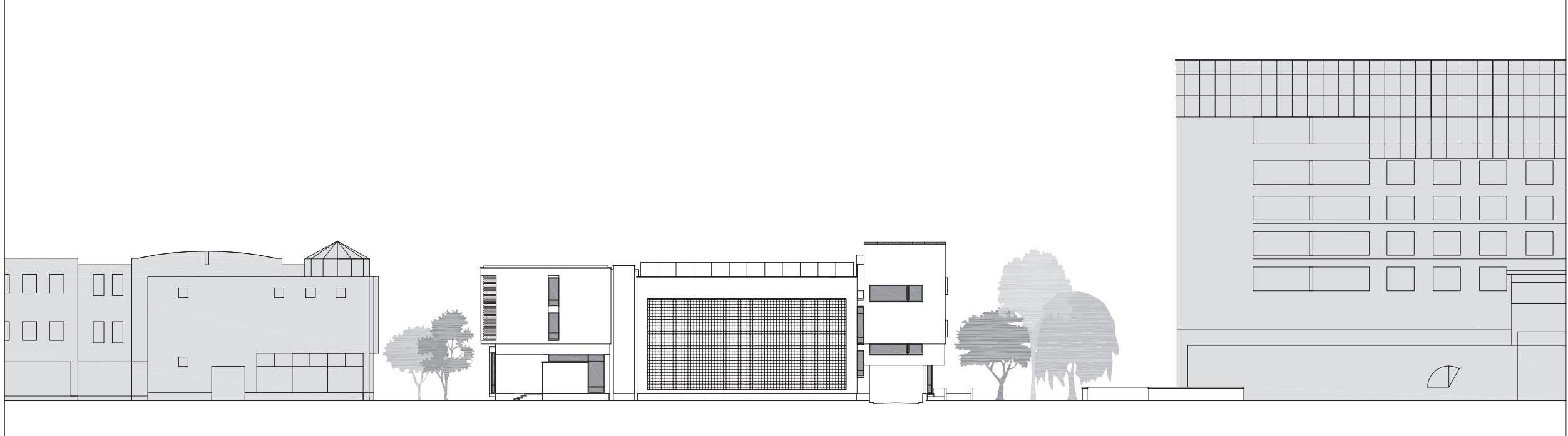
POHĽAD VÝCHODNÝ /ULIČNÝ PAULÍNSKA/



POHĽAD SEVERNÝ



ROZVINUTÝ POHĽAD VÝCHODNÝ /ULIČNÝ PAULÍNSKA/



ROZVINUTÝ POHĽAD ZÁPADNÝ /ULIČNÝ OROLSKÁ/

