

Zmluva o dielo

na zhotovenie stavby,
uzatvorená podľa § 536 a nasl. Obchodného zákonníka

Čl. 1.

ZMLUVNÉ STRANY

1. Objednávateľ

zastúpený

Osoby oprávnené na konanie vo veciach

a) zmluvných

b) technických

c) technický dozor investora
v priebehu realizácie

d) prevzatia Diela

e) rozhodovať o zmenách a prácach navyše,
ktoré majú za následok zvýšenie
dohodnutej ceny

Bankové spojenie

číslo účtu

IČO

DIČ

číslo telefónu

e-mail

: MESTO TRNAVA

Hlavná 1

917 71 Trnava

: JUDr. Peter Bročka, LL.M.

: JUDr. Peter Bročka, LL.M.

: Ing. Dušan Béreš

: Miroslav Horník

: podľa bodu 1. písm. a), b), c) tohto článku

: podľa bodu 1. písm. b), c) tohto článku

: podľa bodu 1. písm. a + b tohto článku

: UniCredit Bank Czech Republic and Slovakia, a.s.

: SK23 1111 0000 0066 0347 4034

: 00 313 114

: 2021175728

: 033/3236134

: dusan.beres@trnava.sk

2. Zhotoviteľ

Zastúpený

Osoby oprávnené na jednanie vo veciach

a) zmluvných

b) technických

c) stavbyvedúci

Bankové spojenie 1

číslo účtu

Bankové spojenie 2

číslo účtu

Bankové spojenie 3

Číslo účtu

IČO

DIČ

číslo telefónu

e-mail

CS, s.r.o.

Strojárska 5487

917 02 Trnava

: Ing. Miroslav Marcian PhD., konateľ

Ing. Igor Baďura, konateľ

: Ing. Igor Baďura

: Ing. Igor Baďura

: Ing. Jaroslav Lenghardt

:

:

:

:

:

:

: 44101937

: 2022578954

: 033/2933290

: cstt@cstt.sk

ČI. 2. PREDMET ZMLUVY

- 2.1. Predmetom zmluvy je realizácia stavby podľa opisu predmetu zákazky s názvom „**Humanizácia obytného priestoru Na Hlinách, dvor za Kysucou**, ktorý je neoddeliteľnou prílohou tejto zmluvy (ďalej len „dielo“).
- 2.2. Zhotoviteľ sa zaväzuje zhotoviť pre objednávateľa dielo podľa podmienok dohodnutých v tejto zmluve a riadne a včas zhotovené dielo odovzdať objednávateľovi.
- 2.3. Objávateľ sa zaväzuje dielo zhotovené v súlade s touto zmluvou prevziať a zaplatiť zhotoviteľovi cenu podľa tejto zmluvy.

ČI. 3. KVALITA DIELA

- 3.1. Dielo musí byť zhotovené bez väd a nedorobkov, najmä bez takých, ktoré bránia riadnemu užívaniu diela, či spôsobujú rýchlejšie opotrebenie diela.
- 3.2. Zhotoviteľ sa zaväzuje odovzdať dielo v celku.
- 3.3. Zhotoviteľ sa zaväzuje dokladovať kvalitu vykonaných prác súvisiacich s realizáciou diela predložením týchto dokumentov:
 - a) správou o vykonaní prác s prípadným opisom vykonaných zmien a odchýlok od dokumentácie overenej v stavebnom konaní alebo povolení zmeny stavby pred dokončením ,
 - b) potvrdeným po-realizačným projektom so zakreslením zmien a odchýlok od projektovej dokumentácie – projekt skutočného vyhotovenia, 3x v tlačenej forme, 2x na elektronickom nosiči,
 - c) zápsmi, protokolmi a osvedčeniami o vykonaných skúškach použitých materiálov a technológií (overovacie kontrolné skúšky, protokoly, správy o kvalite konštrukcií a zabudovaných materiáloch, zaťažovacie skúšky, protokoly o miere zhutnenia, skúšky predpísané projektovou dokumentáciou a i.),
 - d) kópiami zo stavebného denníka,
 - e) vyplneným skúšobným a kontrolným plánom, potvrdeným zhotoviteľom, podľa § 13 zákona č. 254/1998 Z. z. o verejných prácach v platnom znení s potvrdením o vykonaných skúškach a kontrolách,
 - f) dokladmi o preukázaní zhody s deklarovateľnými alebo vyžadovanými normami, atestmi, certifikátmi použitých výrobkov na diele – všetky dodané v slovenskom alebo českom jazyku. Doklady dodané v iných jazykoch musia byť preložené do slovenčiny prostredníctvom úradného prekladu.
 - g) potvrdeniami správcu certifikovanej skládky formou vážnych lístkov o prijatí stavebných odpadov, stavebnej sute, tuhého komunálneho odpadu vo fakturovanom množstve. Vážny lístok musí obsahovať: názov certifikovanej skládky, dátum odberu, kód odpadu, EČV vozidla, navážené množstvo (v štruktúre: brutto, tara, netto), meno pracovníka obsluhy váhy, názov stavby z ktorej odpad pochádza,
 - h) potvrdeniami o odstránení väd a nedorobkov, ak také boli zistené,
 - i) preberacím protokolom o odovzdaní a prevzatí ukončenej verejnej práce,
 - j) plánom užívania verejnej práce podľa § 14 zákona č. 254/1998 Z. z. o verejných prácach v platnom znení, v ktorom musia byť obsiahnuté aj pravidlá technických prehliadok formou harmonogramu s uvedením štandardných kontrolných úkonov, v ktorom mieste stavby sa majú vykonať, kým a kedy. Plán technických prehliadok musí byť zostavený tak, aby všetky časti stavby, na ktoré sa vzťahuje záruka boli prekontrolované najneskôr 3 mesiace pred uplynutím záručnej doby,
 - k) po-realizačným zameraním a geometrickým plánom (3x v tlačenej forme, 2x na elektronickom nosiči), vyhotovené odborne spôsobilým geodetom (všetky stavebné

- objekty, siete, zeleň),
 l) fotodokumentáciou z priebehu výstavby na elektronickom nosiči, min. 3 fotografie z každého dňa realizácie.
- 3.4. Porušenie ktorejkoľvek dielčej povinnosti podľa bodu 3.3. tejto zmluvy sa považuje za jej podstatné porušenie, ako i za porušenie povinnosti vykonať dielo riadne, t. j. bez väd a nedorobkov.

ČI. 4. CENA DIELA

- 4.1 Cena diela je stanovená v súlade so zákonom č. 18/1996 Z. z. o cenách v platnom znení nasledovne:

Cena diela je vo výške **615 061,96** eur vrátane DPH,
 slovom šesťopäťnásťtisícnuľšesťdesiatjedna eur, 96 centov.

	Cena bez DPH eur	DPH (20 %) eur	Cena spolu eur
Cena	512 001,63	102 400,33	614 401,96
Geodetické zameranie stavby, porealizačné zameranie, geometrický plán, projekt skutočného vyhotovenia	500,00	100,00	600,00
náklady na zabezpečenie koordinátora dokumentácie, koordinátora bezpečnosti práce a vypracovanie plánu bezpečnosti a ochrany zdravia pri práci	50,00	10,00	60,00
Cena diela celkom	512 551,63	102 510,33	615 061,96

- 4.2. Podrobná špecifikácia ceny diela je uvedená v ponukovom rozpočte, ktorý je neoddeliteľnou prílohou tejto zmluvy.
- 4.3. Cena diela zahŕňa všetky práce a dodávky, odborné posudky, revízie, vyjadrenia, skúšky a ďalšie súvisiace práce a činnosti, ktoré budú potrebné na realizáciu diela, súvisiace s odovzdaním a prevzatím diela (napr. preberacie protokoly a pod.).
- 4.4. Cena diela pokrýva všetky náklady potrebné na dodržanie zmluvne dohodnutých kvalitatívnych, dodacích a platobných podmienok, a to najmä:
- a) odovzdanie diela v celku a v požadovanej kvalite
 - b) splnenie technicko-kvalitatívnych parametrov uvedených v:
 - technických normách a predpisoch, platných na území Slovenskej republiky a v Európskej únii (i doporučených, súvisiacich s predmetom diela),
 - normách a technických podmienkach, uvedených v projektovej dokumentácii a v podkladoch z verejného obstarávania,
 - c) splnenie podmienok realizácie diela, ktorými sú:
 - zhotovenie prípadného podrobnejšieho projektu (ak je pri realizácii diela potrebný),
 - vypracovanie dielenskej dokumentácie s podrobnou špecifikáciou všetkých prvkov vrátane ich kotvenia a zakladania. Predložená dielenská dokumentácia musí byť odsúhlasená projektantom a objednávateľom,
 - vykonanie inžiniersko – geologického prieskumu geológom s patričným oprávnením, ktorý overí skutočné zloženie základovej pôdy v mieste navrhovaných základových konštrukcií,

- vykonanie kontrolných a preukazných skúšok materiálov, prvkov, strojov, zariadení a konštrukcií,
- úhrada spotrebovaných energií počas realizácie diela,
- úhrada vodného a stočného v priebehu výstavby,
- náklady na vyloženie, skladovanie materiálov,
- náklady na osadenie informačných tabúl po dobu odo dňa prevzatia staveniska v súlade so zmluvou až do dokončenia diela a jej následnú likvidáciu. Informačná tabuľa bude obsahovať text s názvom stavby, obchodné meno objednávateľa, meno projektanta, obchodné meno zhotoviteľa, termíny začatia a dokončenia diela, meno zodpovedného stavbyvedúceho ako aj prípadné ďalšie informácie požadované všeobecne záväznými právnymi predpismi.
- náklady na odvoz a poplatky za uloženie (vrátane zákonného poplatku) prebytočného výkopu, stavebného odpadu a stavebnej sute, preukázané dokladmi o odvoze a likvidácii stavebnej sute,
- náklady na odvoz prebytočného materiálu,
- všetky mzdové a vedľajšie mzdové náklady zhotoviteľa a jeho subdodávateľov, náklady na pracovníkov, dane, odvody, náklady na nadčasy, odmeny, cestovné a iné vedľajšie výdavky výlučne na strane zhotoviteľa a jeho subdodávateľov,
- náklady na všetky bezpečnostné opatrenia do doby prevzatia dokončeného diela objednávateľom,
- náklady na zabezpečenie dokladovej časti ku kolaudácii stavby v troch vyhotoveniach v slovenskom jazyku, a to konkrétne v prípade zmien diela projekty skutočného vyhotovenia, ďalej certifikáty, doklady o odvoze a likvidácii stavebnej sute, revízne správy, záručné listy v kópii, návody na obsluhu a údržbu technologických zariadení, doklady a certifikáty na akúkoľvek časť diela, pokiaľ sa takéto doklady v súlade so všeobecne záväznými právnymi predpismi alebo technickými normami a stavebným konaním vyžadujú,
- náklady spojené s poskytnutím záruky na realizované dielo, v dôsledku porušenia povinností zhotoviteľom,
- náklady na geodetické vytýčenie pre účely vytyčovania realizácie diela a po-realizačné geodetické zameranie diela a vyhotovenie geometrického plánu,
- náklady spojené s dovozom materiálov a výrobkov zo zahraničia, (vrátane colných a iných poplatkov), dopravných nákladov, certifikácie výrobkov a materiálov,
- náklady na vykonanie všetkých skúšok potrebných k realizácii, prevádzke a odovzdaniu diela,
- náklady na výkon odborného ornitologický posudku v zmysle Rozhodnutia na výrub drevín
- náklady súvisiace s bezpečnosťou a ochranou zdravia pri práci počas výstavby,
- náklady na zaistenie bezpečnosti technických zariadení počas výstavby,
- náklady vynaložené na požiarnu ochranu v priebehu výstavby,
- náklady na poistenie podľa tejto zmluvy,
- náklady na vlastnú vodorovnú a zvislú dopravu,
- náklady na zabezpečenie vykonávania stavebných prác v neobvyklých podmienkach a v nepriaznivom počasí,
- náklady na zariadenie staveniska, na stráženie, náklady na práce, dodávky a činnosti týkajúce sa POV,
- náklady súvisiace s užívaním verejných plôch a s osobitným užívaním verejných komunikácií,
- náklady na udržiavanie čistoty a poriadku na stavenisku a v jeho bezprostrednom okolí,
- náklady na spracovanie kontrolného a skúšobného plánu, plánu užívania verejnej práce, na vypracovanie podrobnejšieho realizačného projektu, projektu skutočného vyhotovenia,

- náklady na zabezpečenie koordinátora dokumentácie, koordinátora bezpečnosti práce, na vypracovanie plánu bezpečnosti a ochrany zdravia pri práci v zmysle nariadenia vlády SR č. 396/2006 v platnom znení,
 - akékoľvek ďalšie iné náklady, ktoré prípadne vzniknú zhotoviteľovi pri realizácii diela podľa tejto zmluvy.
- 4.5. Ak v priebehu plnenia zmluvy dôjde k legislatívnym zmenám v oblasti DPH, dotknuté časti zmluvy budú adekvátne upravené dodatkom tak, aby sa zohľadnil aktuálny právny stav v oblasti DPH.
- 4.6. Ak zhotoviteľ použije materiály alebo zariadenia odlišné od projektovej dokumentácie, tieto musia spĺňať kvalitatívne rovnaké alebo lepšie parametre a o každej takej zmene musí byť objednávateľ informovaný v dostatočnom časovom predstihu. Zhotoviteľ zodpovedá za to, že pri realizácii diela nepoužije materiál, o ktorom je v dobe jeho zabudovania známe alebo zhotoviteľovi musí byť známe, že je škodlivý resp. je po záručnej dobe, alebo vykazuje iné vady, či nedostatky.
- 4.7. Objednávateľom vybrané výrobky a materiály vo verejnom obstarávaní uvedené v ponukovom rozpočte pri riadkoch, ktoré sú podfarbené a ekvivalenty, ktoré si zhotoviteľ ako uchádzač zvolil a ocenil vo svojej ponuke, je povinný dodať, okrem prípadu, ak sa výrobok alebo určený materiál v čase realizácie diela už nevyrába; dôkazné bremeno je na strane zhotoviteľa. Porušenie povinnosti podľa tohto bodu sa považuje za podstatné porušenie zmluvy.

ČI. 5. ČAS PLNENIA

- 5.1. Zhotoviteľ sa zaväzuje zhotoviť dielo a vypratať stavenisko v súlade s vecným a časovým harmonogramom výstavby podľa týždňov, ktorý tvorí oddeliteľnú prílohu tejto zmluvy (ďalej len „harmonogram“) najneskôr **do 6 mesiacov** od odovzdania staveniska.
- 5.2. Zhotoviteľ je povinný bezodkladne písomne informovať objednávateľa o vzniku akejkoľvek udalosti, ktorá bráni alebo sťažuje realizáciu diela a má tak za následok predĺženie času plnenia podľa bodu 5.1. tohto článku.
- 5.3. V prípade, že zhotoviteľ bude v omeškaní s plnením vo vzťahu k harmonogramu z dôvodov na jeho strane o viac ako 5 pracovných dní alebo neinformuje objednávateľa podľa bodu 5.2. tohto článku, považuje sa to za podstatné porušenie tejto zmluvy.
- 5.4. Ak z dôvodov na strane objednávateľa dôjde k prerušeniu vykonávania diela, čas plnenia sa predlžuje o dobu prerušenia vykonávania diela. Dobu prerušenia potvrdí zástupca objednávateľa uvedený v čl. 1., bode 1.1, písm. b) tejto zmluvy zápisom v stavebnom denníku, pričom sa vedie aj presný dôvod prerušenia vykonávania diela.
- 5.5. Ak vzniknú prekážky v realizácii diela na základe podnetu tretích osôb (napr. orgány štátnej správy, správcovia sietí, petície občanov a pod.), zmluvné strany sa zaväzujú uzavrieť dodatok k zmluve, predmetom ktorého bude úprava času plnenia, a to o dobu od vzniku prekážky až do jej odstránenia, pominutia.
- 5.6. Zmluvné strany sa dohodli, že dodatkom k zmluve predĺžia čas plnenia v prípade existencie nepriaznivých poveternostných podmienok (počasie vylučujúce výkon potrebných prác) alebo v prípade zásahov vyššej moci (živelná pohroma, epidemiologická situácia a pod.).

ČI. 6. PLATOBNÉ PODMIENKY

- 6.1. Zhotoviteľ podpisom zmluvy berie na vedomie, že v prípade, že predmet zmluvy je/bude spolufinancovaný z prostriedkov Európskeho fondu regionálneho rozvoja v rámci Integrovaného regionálneho operačného programu 2014-2020 (IROP 2014-2020) a z finančných prostriedkov zo štátneho rozpočtu si zhotoviteľ pri systéme predfinancovania nebude uplatňovať sankcie a úroky za nedodržanie lehoty splatnosti faktúry na strane

objednávateľa, ak k omeškaniu dôjde bez jeho zavinenia. Objednávateľ neposkytuje zálohy ani preddavky na predmet zmluvy.

- 6.2. Zhotoviteľ mesačne zostaví súpis skutočne vykonaných prác a dodávok, ktoré ocení podľa položiek uvedených v ponukovom rozpočte podľa prílohy tejto zmluvy. K súpisu vykonaných prác a dodávok sa vyjadrí do 5 pracovných dní technický dozor objednávateľa. Ak má súpis vady, vráti ho zhotoviteľovi na prepracovanie. Súpisy predkladá zhotoviteľ objednávateľovi na odsúhlasenie v termíne do 3 dní od ukončenia mesiaca lehoty výstavby. Podkladom pre vystavenie faktúr budú mesačné súpisy skutočne vykonaných prác a dodávok odsúhlasených stavebným/technickým dozorom objednávateľa a zaevidovaných v stavebnom denníku.
- 6.3. Po písomnom odsúhlasení súpisov vykonaných prác a dodávok technickým dozorom objednávateľa zhotoviteľ vystaví čiastkové faktúry v nasledovných termínoch:
 1. splátka v sume podľa súpisov po vykonaní prác za 1. až 2. mesiac lehoty výstavby.
 2. splátka v sume podľa súpisov po vykonaní prác za 3. až 4. mesiac lehoty výstavby.
 3. splátka v sume podľa súpisov po odovzdaní diela a jeho prevzatí objednávateľom bez väd a nedorobkov.
- 6.4. Zhotoviteľ má právo na zaplatenie dodávky prác vo fakturácii v prípade, že faktúra nemá vecné a formálne nedostatky. V prípade, že faktúra má vecné a formálne nedostatky, respektíve nespĺňa náležitosti daňového dokladu, objednávateľ ju vráti zhotoviteľovi na opravu, doplnenie. V takomto prípade začne plynúť nová lehota splatnosti dňom nasledujúcim po dni doručenia opravenej, doplnenej faktúry objednávateľovi. Splatnosť faktúr je 60 dní od doručenia objednávateľovi. V prípade, že faktúra nemá vecné a formálne nedostatky, objednávateľ odošle na Riadiaci orgán pre IROP 2014-2020 (ďalej len RO pre IROP) Žiadosť o platbu. Faktúra bude uhradená po schválení Žiadosti o platbu zo strany RO pre IROP, pričom objednávateľ je povinný faktúru uhradiť zhotoviteľovi bezodkladne (najneskôr do 5 pracovných dní) od pripísania príslušnej platby na účet objednávateľovi. Objednávateľ sa môže rozhodnúť, že vystavené faktúry uhradí z vlastných zdrojov; v tom prípade je splatnosť faktúr 14 dní od doručenia objednávateľovi.
- 6.5. Zhotoviteľ sa zaväzuje, že bude svoje práce vyúčtovať overiteľným spôsobom, faktúry budú zostavené prehľadne na základe súpisov skutočne vykonaných prác, písomne potvrdených technickým dozorom objednávateľa. Objednávateľ zaplatí iba za skutočne zrealizované a písomne odsúhlasené stavebné práce, výkony a dodávky.
- 6.6. Zhotoviteľom predložená faktúra na úhradu musí ďalej obsahovať náležitosti predpísané v zmysle zákona č. 222/2004 Z. z. o DPH v znení neskorších predpisov. Musí obsahovať čiastku DPH.

Okrem toho musí obsahovať najmä:

 - názov diela,
 - kód projektu v ITMS2014+, ktorý poskytne objednávateľ zhotoviteľovi po podpise Zmluvy o poskytnutí nenávratného finančného príspevku, a textovú informáciu o tom, že dielo sa realizuje v rámci implementácie projektu „Humanizácia obytného priestoru Na Hlinách, dvor za Kysucou v Trnave“, ktorý je spolufinancovaný z prostriedkov Európskeho fondu regionálneho rozvoja a štátneho rozpočtu.
 - obchodné meno a sídlo objednávateľa, IČO,
 - obchodné meno a sídlo zhotoviteľa, IČO,
 - číslo zmluvy,
 - predmet úhrady,
 - centrálné číslo zmluvy ZoD
 - vecne vykonané stavebné práce dokladované odsúhlasenými súpismi,
 - deň zdaniteľného plnenia,
 - deň vystavenia faktúry, deň odoslania a deň splatnosti faktúry,
 - označenie peňažného ústavu a číslo účtu, na ktorý sa má platiť

- fakturovaná základná čiastka bez DPH, čiastka DPH a celková fakturovaná suma v eurách,
 - meno osoby, ktorá faktúru vystavila,
 - pečiatka a podpis oprávnenej osoby.
- 6.8. Objednávateľ si môže započítať do konečnej faktúry všetky zmluvné pokuty, ktoré je zhotoviteľovi povinný podľa tejto zmluvy zaplatiť.
- 6.9. Adresa objednávateľa pre doručenie faktúr:
Mesto Trnava
Hlavná ulica 1
917 71 Trnava

ČI. 7.

PODMIENKY ZHOTOVENIA DIELA

7.1. Odovzdanie staveniska

- 7.1.1. Objednávateľ písomne odovzdá zhotoviteľovi stavenisko a túto skutočnosť zaznamenajú zmluvné strany zápisom v stavebnom denníku. Zhotoviteľ je povinný stavenisko prevziať do 5 dní od doručenia výzvy od objednávateľa na prevzatie staveniska. Ak zhotoviteľ v danej lehote neprevezme stavenisko, dňom nasledujúcim po uplynutí tejto lehoty sa stavenisko považuje za odovzdané objednávateľom a prevzaté zhotoviteľom.
- 7.1.2. Zhotoviteľ si zabezpečí odberové miesta energií u správcov sietí, resp. použije mobilné zdroje energií; náklady za energie znáša zhotoviteľ (vrátane podružného merania).
- 7.1.3. Skutočnosti podľa predchádzajúcich bodov tohto článku sa zaznamenajú do stavebného denníka, ktorého vedenie je zhotoviteľ povinný začať dňom odovzdania a prevzatia staveniska.
- 7.1.4. Zhotoviteľ sa zaväzuje riadiť pokynmi správcov sietí, ak budú prácami dotknuté inžinierske siete alebo sa budú vykonávať činnosti v blízkosti jestvujúcich inžinierskych sietí.

7.2. Povinnosti a spolupôsobenie objednávateľa

- 7.2.1. Objednávateľ odovzdá zhotoviteľovi dve vyhotovenia projektovej dokumentácie – realizačný projekt stavby v tlačenej forme, ktoré sú identické s projektovou dokumentáciou predloženou vo verejnom obstarávaní a všetky potrebné rozhodnutia príslušných orgánov potrebné na zhotovenie diela najneskôr v deň odovzdania a prevzatia staveniska.
- 7.2.2. Objednávateľ zvoláva a riadi min. každé 2 týždne kontrolný deň stavby, z ktorého za účasti poverených zástupcov objednávateľa, projektanta a zhotoviteľa technický dozor investora vyhotoví záznam, ktorý doručí všetkým účastníkom.
- 7.2.3. Objednávateľ je povinný sledovať prostredníctvom svojho technického dozoru obsah stavebného denníka a k zápisom v ňom uvedeným sa vyjadriť do troch pracovných dní; inak sa má za to, že s obsahom zápisu súhlasí.
- 7.2.4. Osoby konajúce za objednávateľa uvedené v čl. 1, bod a), b) a c) alebo na základe osobitného poverenia sú oprávnené kontrolovať dielo v každom stupni jeho zhotovovania. Ak pri kontrole zistí, že zhotoviteľ porušuje svoje povinnosti má právo žiadať, aby zhotoviteľ odstránil vady vzniknuté vadným zhotovovaním diela a ďalej ho zhotovoval riadne. V prípade, že zhotoviteľ v primeranej dobe podľa zápisu v stavebnom denníku nevyhoví týmto požiadavkám objednávateľa, ide o podstatné porušenie zmluvy zo strany zhotoviteľa.
- 7.2.5. Objednávateľ je oprávnený kontrolovať priebeh stavebných prác, dodávateľský systém i dodržiavanie všeobecných pravidiel bezpečnosti práce. Neumožnenie kontroly zo strany zhotoviteľa je podstatným porušením zmluvy. Zhotoviteľ sa zaväzuje v dostatočnom časovom predstihu oznamovať objednávateľovi svojich subdodávateľov, ktorí sa budú zúčastňovať plnenia diela na stavenisku. Ak sa na stavenisku nachádzali a/alebo nachádzajú objednávateľovi neoznámenej subdodávateľa zhotoviteľa, ide o podstatné porušenie zmluvy zo strany zhotoviteľa. Za porušenie oznamovacej povinnosti podľa tohto bodu sa zhotoviteľ zaväzuje zaplatiť objednávateľovi zmluvnú pokutu vo výške 1 000 (slovom tisíc) eur za každé jej jednotlivé porušenie. Zmluvnú pokutu si objednávateľ uplatní v zmysle podmienok dohodnutých touto zmlouvou.

7.3. Povinnosti zhotoviteľa

- 7.3.1. Zhotoviteľ je povinný viesť od prvého dňa odovzdania staveniska prostredníctvom stavbyvedúceho stavebný denník, do ktorého bude zapisovať všetky skutočnosti rozhodujúce pre zhotovenie diela v zmysle vyhlášky 453/2000 Z. z. vydanej Ministerstvom životného prostredia SR a v zmysle zákona č. 50/1976 Z. z. a predkladať stavebný denník technickému dozoru objednávateľa na dennej báze. Zároveň je povinný viesť v stavebnom denníku podrobný popis realizovaných výkonov.
- 7.3.2. Zhotoviteľ vyrobí a osadí na viditeľné miesto pri vstupe na stavenisko informačnú tabuľu s identifikačnými údajmi o stavbe v zmysle zákona č. 50/1976 Z. z. o územnom plánovaní a stavebnom poriadku (stavebný zákon) v znení neskorších predpisov podľa vzoru predloženého objednávateľom, a to po dobu odo dňa prevzatia staveniska až do dokončenia diela vrátane zabezpečenia jej následnej likvidácie. Zároveň zhotoviteľ umožní objednávateľovi osadenie dočasného pútača v zmysle povinnej publicity príslušného operačného programu na mieste realizácie stavby, ktorý poskytne objednávateľ.
- 7.3.3. Zhotoviteľ je povinný dodržiavať pokyny týkajúce sa diela, ktoré mu v súlade s touto zmluvou vydal objednávateľ počas zhotovovania diela.
- 7.3.4. Zhotoviteľ je povinný sledovať obsah stavebného denníka a k zápisom v ňom uvedených sa vyjadriť najneskôr do troch pracovných dní od vykonania zápisu; inak sa má za to, že s obsahom zápisu súhlasí.
- 7.3.5. Zhotoviteľ je povinný mať riadne vypísaný stavebný denník v zmysle § 46d zákona č. 50/1976 Z. z., inak ide o podstatné porušenie zmluvy zo strany zhotoviteľa.
- 7.3.6. Ak pri zhotovovaní diela dôjde k zakrytiu dovedy vykonaných prác alebo častí diela, je zhotoviteľ povinný písomne vyzvať objednávateľa na kontrolu realizovaného diela v stavebnom denníku. Z dôvodu operatívneho zhotoviteľa v zápise oznámi min. jeden pracovný deň vopred predpokladanú hodinu a deň kontroly zakrývaných prác, resp. častí diela.
- 7.3.7. Zhotoviteľ je povinný bez zbytočného odkladu upozorniť objednávateľa na nevhodnú povahu alebo vady vecí, podkladov, alebo pokynov týkajúcich sa diela, ktoré mu dal objednávateľ počas zhotovovania diela, ak zhotoviteľ mohol túto nevhodnosť zistiť pri vynaložení odbornej starostlivosti.
- 7.3.8. Zhotoviteľ má právo na náhradu nákladov, ktoré mu vzniknú v súvislosti s prerušením zhotovovania diela pre nevhodnosť objednávateľových pokynov alebo v súvislosti s použitím nevhodných vecí od objednávateľa, a to najneskôr do času, keď takúto nevhodnosť mohol zistiť.
- 7.3.9. Ak zhotoviteľ dodatočne zistí vady na mieste, kde má dielo zhotoviť, ktoré pri prevzatí staveniska neboli zjavné a ktoré sú prekážkou riadneho zhotovenia diela alebo podmieňujú zhotovenie diela za výrazne vyšších nákladov, je povinný ihneď takéto prekážky oznámiť objednávateľovi a projektantovi. Ak je to objektívne možné, zmluvné strany sa za účelom odstránenia takých väd zaväzujú zmeniť zmluvu, pričom táto zmena musí byť vykonaná v súlade s platnou legislatívou upravujúcou verejné obstarávanie.
- 7.3.10. Zhotoviteľ je povinný zabezpečiť dielo proti krádeži a poškodeniu. Zhotoviteľ znáša nebezpečenstvo škody na zhotovovanom diele do doby jeho písomného odovzdania objednávateľovi. Počas realizácie diela je zhotoviteľ povinný zabezpečiť čistotu príľahlých priestorov a komunikácií. V prípade znečistenia príľahlých miestnych komunikácií pri uskutočňovaní stavebných prác zhotoviteľ zabezpečí ich pravidelné a bezodkladné čistenie a zároveň zabezpečí osvetlenie staveniska počas výstavby. Zhotoviteľ je povinný zabezpečiť i **poistenie všeobecnej zodpovednosti za škodu spôsobenú pri výkone činností** na dobu realizácie diela min. do výšky hodnoty diela. Na požiadanie objednávateľa zhotoviteľ bezodkladne preukáže požadované poistenie.
- 7.3.11. Zhotoviteľ v plnom rozsahu zodpovedá za bezpečnosť a ochranu zdravia všetkých osôb v priestore staveniska a ochrannej zóne staveniska na verejnom priestranstve a zároveň musí vykonať také bezpečnostné opatrenia, aby nedošlo k ohrozeniu osôb v okolí staveniska.

- 7.3.12. Zhotoviteľ je povinný zabezpečiť osobné ochranné pomôcky na ochranu zdravia pracovníkov zhotoviteľa, resp. jeho subdodávateľov. Odborné práce musia byť vykonané len pracovníkmi zhotoviteľa alebo jeho subdodávateľov, ktorí majú príslušnú kvalifikáciu na vykonanie týchto prác a sú odborne zaškolení na špecializované práce. Zhotoviteľ je povinný zabezpečiť, aby všetci pracovníci na stavbe boli riadne a preukázateľne zaškolení v oblasti bezpečnosti a ochrany zdravia pri práci podľa príslušných osobitných predpisov (ďalej len „BOZP“) a dodržiavali predpisy, pokyny, zásady a pracovné postupy na zaistenie BOZP počas výstavby.
- 7.3.13. Zhotoviteľ nesmie počas výstavby znížiť štandard, rozsah, kvalitu, životnosť a akosť dodávok stavebných materiálov, dodávok a postupov, či iných dodaných výrobkov, ktoré budú tvoriť súčasť stavby a ktoré boli definované projektom diela.
- 7.3.14. Zhotoviteľ je povinný počas realizácie diela plne rešpektovať všeobecné technické požiadavky a obchodné podmienky stavebných prác a zhotoviť stavbu i jednotlivé práce a postupy v súlade s nimi. Zhotoviteľ musí dodržiavať všetky slovenské technické normy, vyhlášky a predpisy, ktoré sa týkajú predmetného diela. Všetky použité materiály a výrobky pri realizácii prác musia mať certifikát o preukázaní zhody platný pre Európsku úniu a zároveň dielo musí spĺňať príslušné hygienické predpisy.
- 7.3.15. Zhotoviteľ bude udržiavať všetky nástroje, zariadenia, stroje a pod., potrebné na realizáciu diela v technickom stave spôsobilom na bezpečné a riadne plnenie diela, bude udržiavať poriadok na mieste realizácie diela vrátane koordinácie svojich subdodávateľov.
- 7.3.16. Zhotoviteľ sa zaväzuje, že pri uskutočňovaní diela nepoužije materiály, prvky, stroje, zariadenia alebo konštrukcie, ktoré sú chránené patentovými alebo autorskými právami, bez súhlasu oprávnených osôb a v prípade využitia subdodávateľov, títo budú oprávnení realizovať plnenie alebo jeho časť.
- 7.3.17. Zhotoviteľ je povinný koordinovať svoju činnosť na stavbe s činnosťou svojich prípadných subdodávateľov. Zhotoviteľ je povinný písomne oznámiť objednávateľovi akúkoľvek zmenu údajov o subdodávateľovi. Prípadná zmena subdodávateľa alebo doplnenie subdodávateľa musí byť vopred písomne oznámené objednávateľovi, resp. osobe podľa čl. 1., bodu 1.1, písm. b) tejto zmluvy. Ak ide o zmenu subdodávateľa, ktorý podľa súťažných podkladov musel spĺňať určené podmienky účasti, musí ich spĺňať aj nový subdodávateľ, pričom takú zmenu musí vopred odsúhlasiť objednávateľ. Ak dôjde k zmene takého subdodávateľa bez súhlasu objednávateľa, ide o podstatné porušenie zmluvy zo strany zhotoviteľa. Nový subdodávateľ musí byť zapísaný v registri partnerov verejného sektora v zmysle zákona č. 315/2016 Z. z. o registri partnerov verejného sektora a o zmene a doplnení niektorých zákonov, ak mu takúto povinnosť zákon ukladá.
- Písomné oznámenie o zmene subdodávateľa resp. doplnení subdodávateľa obsahuje:
- obchodné meno alebo názov subdodávateľa,
 - údaje o osobe oprávnenej konať za subdodávateľa v rozsahu meno, priezvisko, adresa pobytu, dátum narodenia,
 - podiel subdodávky vyjadrený v Eurách,
 - skutočnosť, či je subdodávateľ zapísaný v Registri partnerov verejného sektora, ak takúto povinnosť má podľa osobitných predpisov,
 - doklad o oprávnení realizovať plnenie,
- Súhlas objednávateľa so zmenou subdodávateľa alebo doplnení subdodávateľa sa zaznamená v stavebnom denníku.
- 7.3.18. Zhotoviteľ je povinný pred začatím prác vytýčiť na stavenisku osi všetkých inžinierskych sietí a polohu jednotlivých stavebných objektov a zodpovedá za ich správne vytýčenie a správne zameranie výškových kót. Zhotoviteľ nesie zodpovednosť za funkčnosť inžinierskych sietí počas doby výstavby. V prípade poškodenia počas jeho činnosti ich opraví na vlastné náklady.
- 7.3.19. Zhotoviteľ je povinný do 5 pracovných dní od odovzdania staveniska vypracovať kontrolný a skúšobný plán na dobu realizácie stavby, ktorý musí byť schválený objednávateľom. Tento plán je zhotoviteľ povinný v priebehu výstavby priebežne vyplňať.
- 7.3.20. Zo staveniska je zhotoviteľ povinný vylúčiť nadmerné zaťažovanie okolitého životného

- prostredia (napr. hlukom, prašnosťou).
- 7.3.21. Zhotoviteľ je povinný dielo realizovať s odbornou starostlivosťou, v zmysle projektovej dokumentácie, v zmysle požiadaviek objednávateľa, správcov inžinierskych sietí a dotknutých štátnych orgánov ako účastníkov stavebného konania.
- 7.3.22. Zhotoviteľ zabezpečí vjazd vozidiel záchranných zložiek k nehnuteľnostiam.
- 7.3.23. Zhotoviteľ musí byť prenosným oplotením vytvoriť bezpečné koridory pre peších, zabezpečí prístupy do jednotlivých bytových domov, zabezpečí umožnenie zásobovania v prípade výskytu obchodných prevádzok, s plynulým rovným spevneným povrchom vrátane premostení výkopov, zabezpečí dočasné osvetlenie staveniska /ak si to stavebné práce a priestor vyžadujú/ a pod.
- 7.3.24. Zhotoviteľ umožní orgánom štátnej správy a nimi prizvaným znalcom prístup na stavenisko a stavbu a vytvorí podmienky pre výkon dohľadu (napr. štátny stavebný dohľad, Inšpektorát životného prostredia, Inšpektorát práce a pod.).
- 7.3.25. Zhotoviteľ v zmysle nariadenia vlády SR č. 396/2006 Z. z. o minimálnych bezpečnostných a zdravotných požiadavkách na stavenisko, zabezpečí na vlastné náklady koordinátora dokumentácie, koordinátora bezpečnosti práce a zároveň zaobstará vypracovanie plánu bezpečnosti a ochrany zdravia pri práci, ktorým sa ustanovia pravidlá na vykonávanie prác na stavenisku.
- 7.3.26. Zhotoviteľ je povinný vypracovať návrh plánu užívania verejnej práce za účasti projektanta a objednávateľa, ktorých prizve k jeho prerokovaniu. Plán užívania verejnej práce bude súčasťou odovzdania a prevzatia diela.
- 7.3.27. Zhotoviteľ je povinný zúčastniť sa najmenej 1x za 2 týždne kontrolného dňa stavby na základe pozvánky objednávateľa.
- 7.3.28. Zhotoviteľ sa zaväzuje pri plnení predmetu tejto zmluvy dodržiavať ustanovenia vyhlášky č. 147/2013 Z. z. Ministerstva práce, sociálnych vecí a rodiny Slovenskej republiky, ktorou sa ustanovujú podrobnosti na zaistenie bezpečnosti a ochrany zdravia pri stavebných prácach a prácach s nimi súvisiacich a podrobnosti o odbornej spôsobilosti na výkon niektorých pracovných činností.
- 7.3.29. Zhotoviteľ je povinný umožniť a strpieť výkon dohľadu súvisiaceho s dodávanými prácami kedykoľvek počas platnosti a účinnosti Zmluvy o poskytnutí NFP, a to oprávnenými osobami a poskytnúť im všetku stavebnú súčinnosť. Oprávnené osoby na výkon kontroly/auditov sú najmä:
- a) poskytovateľ NFP a ním poverené osoby,
 - b) Útvar vnútorného auditu Riadiaceho orgánu alebo Sprostredkovateľského orgánu a nimi poverené osoby,
 - c) Najvyšší kontrolný úrad SR, Úrad vládneho auditu, Certifikačný orgán a nimi poverené osoby,
 - d) Orgán auditu, jeho spolupracujúce orgány a osoby poverené na výkon kontroly/auditov,
 - e) Splnomocnení zástupcovia Európskej Komisie a Európskeho dvora audítorov,
 - f) Orgán zabezpečujúci ochranu finančných záujmov EÚ,
 - g) Osoby prizvané orgánmi uvedenými v písm. a) až f) v súlade s príslušnými právnymi predpismi.
- 7.4. Nesplnenie povinností podľa bodu 7.3 je podstatným porušením zmluvy, ak nie je v jednotlivých pod-bodoch uvedené inak.

ČI. 8.

ODOVZDANIE A PREVZATIE DIELA

- 8.1. Odovzdanie a prevzatie diela sa realizuje výhradne písomne. Ak všeobecne záväzné právne predpisy, technické normy alebo projektová dokumentácia určujú vykonanie skúšok osvedčujúcich dohodnuté vlastnosti diela, musí úspešné vykonanie takýchto skúšok predchádzať odovzdaniu a prevzatíu diela. Zhotoviteľ písomne vyzve objednávateľa na

- prevzatie diela, pričom taká výzva mu musí byť doručená najneskôr **5 dní** pred navrhovaným dňom odovzdania diela; inak objednávateľ nie je v omeškaní s prevzatím diela.
- 8.2. K odovzdaniu a prevzatiu diela zhotoviteľ pripraví a preloží doklady podľa článku 3., bod 3.3. zmluvy. Bez ich predloženia sa má za to, že dielo má vady.
- 8.3. Zhotoviteľ je povinný pri odovzdaní a prevzatí diela, odovzdať ho vyčistené od zvyšných materiálov spolu so záberom plôch využívaných k jeho zhotoveniu tak, aby bolo možné dielo riadne prevziať a užívať.
- 8.4. Ak pri preberaní diela objednávateľ zistí, že dielo má vady, dielo neprevezme a vyhotoví spolu so zhotoviteľom zápis o zistených vadách, spôsobe a termíne ich odstránenia.
- 8.5. Dokladom o odovzdaní a prevzatí diela je protokol o odovzdaní a prevzatí diela, ktorého návrh pripraví zhotoviteľ a predloží ho na schválenie objednávateľovi. V schválenom protokole objednávateľ písomne potvrdí prevzatie diela, ak je bez väd a nedorobkov.

Čl. 9. ZMENY ZMLUVY

- 9.1. Zmluvu možno meniť počas jej trvania bez nového verejného obstarávania za podmienky, že zmenou sa nemení charakter zmluvy a nemení sa ani účel a ani charakteristické znaky diela a za dodržania podmienok podľa príslušných ustanovení zákona č. 343/2015 Z. z. o verejnom obstarávaní a o zmene a doplnení niektorých zákonov v platnom znení, a to formou písomného dodatku k tejto zmluve podpísaného oboma zmluvnými stranami,
- v prípade, keď na základe požiadavky občanov mesta (napr. petícia), na základe požiadavky vznesenej v rámci činnosti mestského zastupiteľstva, na základe rozhodnutia, pokynu, či príkazu primátora alebo na základe zmeny okolností, za ktorých sa zmluva uzavierala, a ktoré sú pre jej plnenie významné, objednávateľ iniciuje zmenu zmluvy,
 - v prípade, ak sa vyskytne rozdiel medzi projektom riešenou situáciou (projektová dokumentácia a pod.) a skutočnou situáciou zistenou pri realizácii stavby, a to za účelom odstránenia tohto rozdielu,
 - v prípade, ak sa nevykonajú určité práce oproti pôvodnému zadaniu z dôvodov, ktoré nastali nezávisle od vôle zmluvných strán alebo by sa ich vykonanie ukázalo ako nadbytočným,
 - v prípade, ak sa musia vykonať určité práce navyše oproti pôvodnému zadaniu z dôvodov, ktoré nastali nezávisle od vôle zmluvných strán alebo ak sa ich vykonanie ukázalo ako potrebné, a to za účelom dokončenia diela ako užívateľsky funkčného celku v zmluvne určenej kvalite,
 - v prípade nariadenej realizácie archeologického výskumu na základe rozhodnutia príslušného orgánu verejnej správy.
- 9.2. Ak má následkom zmeny podľa bodu 9.1. dôjsť k navýšeniu rozsahu prác („naviac práce“), zmluvné strany postupujú nasledovne:
- 9.2.1. Objávateľ vystaví požiadavku na zmenu zmluvy a zhotoviteľovi ju predloží písomne prostredníctvom zmenového listu.
- 9.2.2. Zhotoviteľ v lehote do 10 pracovných dní odo dňa doručenia požiadavky na zmenu zmluvy, respektíve v inej primeranej lehote dohodnutej zmluvnými stranami v závislosti od rozsahu požadovanej zmeny, vykoná ocenenie zmeny zmluvy navrhovanej objednávateľom.
- 9.2.3. Cena zmeny, úpravy zmluvy sa určí nasledovne:
- a) pri položkách obsiahnutých v priloženom ponukovom rozpočte stavby k zmluve bude zachovaná ich jednotková cena,
 - b) pri položkách nenachádzajúcich sa v priloženom rozpočte, ale obsiahnutých v cenníku CENKROS 4 budú cenníkové ceny požadovaných navyše prác upravené smerom dole o % vypočítané ako percentuálny rozdiel medzi zmluvnou cenou a rozpočtovou cenou z realizačnej projektovej dokumentácie za celý predmet plnenia.

- c) pri položkách nenachádzajúcich sa v priloženom rozpočte a ani v cenníku CENKROS 4 bude ich cena predmetom rokovania, na ktoré zhotoviteľ pripraví kalkuláciu obsahujúcu rozbor jednotkových cien podľa kalkulačného vzorca:

priamy materiál

priame mzdy

ostatné priame náklady (odvody z miezd, stroje a tarifná doprava)

výrobná réžia zo základne 2 + 3

správna réžia zo základne 2 + 3 + 4

vedľajšie rozpočtové náklady + kompletizačná činnosť

zisk zo základne 2 + 3 + 4 + 5 + 6

jednotková cena spolu:

priamy materiál:

cena bude doložená príslušným účtovným, alebo inak overiteľným dokladom s dopočítaním obstarávacích nákladov (platí aj pre špecifikácie).

priame mzdy:

budú použité tarifné mzdy pre príslušnú profesiu a tarifnú triedu zhotoviteľa upravené o nezaručenú časť mzdy v určenej výške.

ostatné priame náklady:

odvody zo mzdových nákladov podľa štátom vydaných predpisov v čase spracovania ceny, sadzby stroj hodín budú podľa cenníkov firmy CENEKON (v prípade, že cenníky nebudú obsahovať použitý stroj, predloží dodávateľ individuálnu kalkuláciu strojhodiny), v prípade prenájmu podkladom bude príslušná faktúra prenajímateľa, resp. dopravcu.

sadzby nepriamych nákladov:

(podľa skutočných režijných nákladov)

- výrobná réžia HSV %

- výrobná réžia PSV %

- správna réžia HSV %

- PSV.....%

- VRN.....%

- kompletizačná prirážka %

- zisk.....%

- 9.2.4. Objednávateľ v lehote do 5 dní odo dňa doručenia ocenenia zmeny zmluvy resp. v inej primeranej lehote dohodnutej zmluvnými stranami v závislosti od rozsahu navrhovanej zmeny, rozhodne či trvá na vykonaní zmeny zmluvy alebo nie.
- 9.2.5. V prípade, že objednávateľ súhlasí s ocenením zmeny zmluvy, zmluvné strany uzavrujú v tomto zmysle dodatok ku zmluve v dohodnutom čase; inak v čase primerane určenom objednávatelom; ak má rozsah zmien vplyv na čas plnenia diela, zmluvné strany v dodatku primerane upravia aj čas plnenia diela.
- 9.3. Ak má následkom zmeny podľa bodu 9.1. dôjsť k zníženiu rozsahu prác („menej práce“) , zhotoviteľ spracuje odpočet konkrétnych položiek rozpočtu a zmluvné strany uzavrujú v tomto zmysle dodatok ku zmluve.
- 9.4. Ak sa navrhuje zmena zmluvy pre navyše práce a zároveň je možné vykonať aj zmenu zmluvy pre menej práce alebo naopak, hodnota navyše prác a hodnota menej prác sa v týchto prípadoch započítava v rozsahu, v ktorom sa vzájomne kryjú, pričom započítanie prác nastane ku dňu uzavretia daného dodatku ku zmluve.

Čl. 10. SANKCIE

- 10.1. Ak zhotoviteľ nezhotoví dielo riadne, zaväzuje sa zaplatiť objednávatelovi zmluvnú pokutu vo výške 0,1% z ceny diela za každý, hoc aj len začatý deň omeškania, a to až do jeho riadneho

- zhotovenia. Ak zhotoviteľ nezhotoví dielo včas, zaväzuje sa zaplatiť objednávateľovi zmluvnú pokutu vo výške 0,1% z ceny diela za každý, hoc aj len začatý deň omeškania, a to až do prevzatia diela objednávateľom.
- 10.2. Ak je objednávateľ v omeškaní s úhradou faktúry, zaväzuje sa zaplatiť zhotoviteľovi úrok z omeškania vo výške 0,1 % z dlžnej sumy za každý, hoc aj len začatý deň omeškania. Uvedenú sankciu nemožno uplatniť v prípade naplnenia bodu 6.1 zmluvy.
 - 10.3. Ak zhotoviteľ poruší povinnosť podľa bodu 11.8. tejto zmluvy, zaväzuje sa zaplatiť objednávateľovi zmluvnú pokutu 100,- eur za každý, hoc aj len začatý deň omeškania s plnením tejto povinnosti.
 - 10.4. Ak zhotoviteľ poruší svoj záväzok podľa čl. 4 bod 4.7. tejto zmluvy, zaväzuje sa zaplatiť objednávateľovi zmluvnú pokutu vo výške 50% zo sumy každej položky zo skupiny vybraných výrobkov a materiálov podľa ponukového rozpočtu, ktorej sa toto porušenie týka.
 - 10.5. Ak zhotoviteľ poruší zmluvnú povinnosť, v súvislosti s ktorou je uvedené, že ide o podstatné porušenie zmluvy, zaväzuje sa zaplatiť objednávateľovi zmluvnú pokutu vo výške 1 000,- eur za každé jedno podstatné porušenie zmluvy. Ak zhotoviteľ opakovane poruší zmluvnú povinnosť, ktorá nie je podstatným porušením zmluvy, zaväzuje sa zaplatiť objednávateľovi zmluvnú pokutu vo výške 200,- eur za každé jedno opakované porušenie tejto povinnosti, pričom už tretie porušenie tej istej povinnosti sa považuje za podstatné porušenie zmluvy.
 - 10.6. Zhotoviteľ sa zaväzuje zaplatiť zmluvnú pokutu na účet objednávateľa uvedený vo výzve na jej zaplatenie, doručenej na adresu sídla zhotoviteľa uvedenú v záhlaví tejto zmluvy (čl. 1. zmluvy), a to najneskôr do troch pracovných dní od jej doručenia; suma zmluvnej pokuty sa považuje za uhradenú dňom jej pripísania na predmetný účet objednávateľa.

Čl. 11.

ZODPOVEDNOSŤ ZA VADY, ZÁRUKA ZA KVALITU

- 11.1. Zhotoviteľ zodpovedá za to, že dielo bude vyhotovené riadne v súlade so zmluvou a bude mať vlastnosti dohodnuté v tejto zmluve.
- 11.2. Dielo má vady ak:
 - a) nie je dodané v požadovanej kvalite,
 - b) vykazuje nedorobky, t. j. nie je vykonané v celom rozsahu,
 - c) sú vady v dokladoch potrebných na jeho užívanie podľa bodu 8.2.,
 - d) má právne vady podľa príslušných ustanovení Obchodného zákonníka alebo dielo je zaťažené inými právami tretích osôb.
- 11.3. Zhotoviteľ nezodpovedá za vady, ktoré boli priamo spôsobené použitím podkladov alebo vecí prevzatých od objednávateľa a zhotoviteľ ani pri vynaložení všetkej starostlivosti nemohol zistiť ich nevhodnosť, prípadne na ňu písomne upozornil objednávateľa, ale ten na ich použitie písomne trval. V prípade odstránenia takýchto väd zhotoviteľom, náklady vynaložené za ich odstránenie znáša objednávateľ.
- 11.4. Za vady, ktoré objednávateľ nemohol zistiť alebo ktoré nebolo možné zistiť pri odovzdaní a prevzatí diela, zhotoviteľ zodpovedá počas záručnej doby (bod 11.5. zmluvy), ktorá plynie od odovzdania diela a jeho prevzatia objednávateľom.
- 11.5. Zhotoviteľ poskytuje záruku na bezvadnosť diela v trvaní 60 mesiacov, pričom záručná doba začína plynúť dňom odovzdania a prevzatia diela podľa čl. 8 tejto zmluvy. Záručná doba neplynie, ak objednávateľ nemôže užívať dielo pre vady, za ktoré zodpovedá zhotoviteľ. Záruka sa nevzťahuje na vady spôsobené neodborným zásahom zo strany objednávateľa alebo tretej osoby.
- 11.6. Poskytnutím záruky sa zhotoviteľ zaväzuje, že dielo bude počas celej záručnej doby spôsobilé na riadne užívanie v súlade s jeho účelom pri zachovaní si dohodnutých vlastností a kvality.
- 11.7. Objednávateľ písomne oznámi zhotoviteľovi prípadné vady diela, za ktoré zhotoviteľ zodpovedá, a to bez zbytočného odkladu po tom, čo také vady zistí. Objednávateľ oznamuje zistené vady zhotoviteľovi na adresu elektronickej pošty/konta elektronickej pošty alebo na

- adresu sídla zhotoviteľa, ktoré sú uvedené v záhlaví zmluvy (čl. 1. zmluvy).
- 11.8. Zhotoviteľ sa zaväzuje začať s odstraňovaním oznámených väd diela najneskôr do 3 pracovných dní od ich oznámenia a zaväzuje sa odstrániť tieto vady bez zbytočného odkladu v čo najkratšom čase. Zhotoviteľ písomne oznámi objednávateľovi odhadovaný čas trvania odstránenia väd najneskôr do 3 pracovných dní od ich oznámenia, pričom čas odstránenia vady musí vychádzať z charakteru vady a musí byť primeraný jej povahe; čas odstraňovania vady nie je predlžovať len zo subjektívnych dôvodov na strane zhotoviteľa.
- 11.9. Odstránenie oznámenej vady si zmluvné strany písomne potvrdia.

Čl. 12. ZODPOVEDNOSŤ ZA ŠKODU

- 12.1. V prípade vzniku škody ktorejkoľvek zmluvnej strane v dôsledku porušenia povinností podľa tejto zmluvy druhou zmluvnou stranou, má zmluvná strana nárok na náhradu vzniknutej škody.

Čl. 13. PRECHOD VLASTNÍCTVA A NEBEZPEČENSTVO ŠKODY

- 13.1. Stavebný materiál a zariadenia potrebné na zhotovenie diela zabezpečuje zhotoviteľ. Cena týchto vecí je súčasťou ceny diela. Zhotoviteľ zostáva vlastníkom týchto vecí až do ich pevného zabudovania do diela, s výnimkou zariadení, ktorých cenu uhradil objednávateľ pred ich zabudovaním do diela.
- 13.2. Nebezpečenstvo škody na diele, ako aj na veciach a materiáloch potrebných na zhotovenie diela znáša zhotoviteľ, a to až do času odovzdania a prevzatia diela podľa čl. 8 tejto zmluvy.

Čl. 14. ODSTÚPENIE OD ZMLUVY

- 14.1. Zmluvná strana môže od tejto zmluvy odstúpiť len v prípadoch, ktoré ustanovuje táto zmluva alebo všeobecne záväzný právny predpis. Zmluvná strana môže kedykoľvek odstúpiť od tejto zmluvy, ak porušenie zmluvy druhou zmluvnou stranou znamená jej podstatné porušenie. Odstúpiť od zmluvy je možné len písomne; odstúpenie od zmluvy sa doručuje na adresu sídla druhej zmluvnej strany, ktorá je uvedená v záhlaví zmluvy (čl. 1. zmluvy) alebo prostredníctvom elektronických prostriedkov podpísané zaručeným elektronickým podpisom do elektronickej schránky druhej zmluvnej strany. Odstúpenie od zmluvy je účinné dňom jeho doručenia druhej zmluvnej strane.
- 14.2. Ak oprávnená zmluvná strana v odstúpení stanoví lehotu na splnenie porušenej povinnosti, zmluvná strana odstúpi od zmluvy až márnym uplynutím tejto lehoty.
- 14.3. Odstúpením od zmluvy zanikajú všetky práva a povinnosti strán zo zmluvy, okrem nárokov na náhradu škody, nárokov na zmluvné, resp. zákonné sankcie a nárokov vyplývajúcich z ustanovení tejto zmluvy o poskytovaní záruky a zodpovednosti za vady za časť diela, ktorá bola zrealizovaná do času odstúpenia od zmluvy.
- 14.4. Pri ukončení zmluvy z dôvodu odstúpenia platí, že:
- a) časť diela zhotoveného do odstúpenia od zmluvy je vlastníctvom objednávateľa a
 - b) zhotoviteľ vystaví konečnú faktúru podľa čl. 6 tejto zmluvy.
- 14.5. Zhotoviteľ odovzdá objednávateľovi podrobnú správu o diele a všetku dokumentáciu vrátane záručných listov a dokladov slúžiacich na vyhodnotenie stavu diela. Ak zhotoviteľ neposkytne riadnu súčinnosť pri vysporiadávaní pohľadávok alebo neodovzdá podrobnú správu a všetku dokumentáciu, objednávateľ je oprávnený na náklady zhotoviteľa dať vypracovať znalecký posudok, ktorým vyhodnotí stav diela a určí hodnotu pohľadávok. Náklady za vyhotovenie znaleckého posudku sa v celom rozsahu započítavajú proti pohľadávke na zaplatenie ceny diela, a to najneskôr ku dňu splatnosti ceny diela.

**Čl. 15.
PLATNOSŤ A ÚČINNOSŤ ZMLUVY**

- 15.1. Táto zmluva nadobúda platnosť dňom jej podpísania oboma zmluvnými stranami.
- 15.2. Táto zmluva nadobúda účinnosť dňom nasledujúcim po dni jej zverejnenia na webovom sídle Objednávateľa, ktorým je internetová stránka Mesta Trnava a súčasne po splnení odkladacej podmienky účinnosti tejto zmluvy, ktorou je:
- a) ukončenie finančnej kontroly a zároveň ak poskytovateľ príspevku z fondov EÚ neidentifikoval nedostatky, ktoré by mali alebo mohli mať vplyv na výsledok VO, pričom rozhodujúci je dátum doručenia správy z kontroly prijímateľovi. Ak boli v rámci finančnej kontroly VO identifikované nedostatky, ktoré mali alebo mohli mať vplyv na výsledok VO, zmluva nadobudne účinnosť momentom súhlasu prijímateľa s výškou ex ante finančnej opravy uvedenej v správe z kontroly a kumulatívneho splnenia podmienky na uplatnenie ex ante finančnej opravy podľa Metodického pokynu CKO č. 5, ktorý upravuje postup pri určení finančných opráv za VO; alebo
 - b) dňom účinnosti uznesenia Mestského zastupiteľstva mesta Trnava, ktorým bude schválené rozpočtové krytie Diela podľa tejto zmluvy v rozpočte mesta Trnava, ak sa objednávatel rozhodne financovať predmet zákazky z vlastných zdrojov podľa bodu 6.4. tejto zmluvy, a to splnením odkladacej podmienky účinnosti tejto zmluvy prvej v poradí.
- 15.3. Objednávateľ doručí oznámenie o splnení odkladacej podmienky účinnosti podľa bodu 15.2. tohto článku zhotoviteľovi bezodkladne, najneskôr do 3 dní po ich splnení na e-mailovú adresu osoby zodpovednej vo veciach technických podľa čl. 1 tejto zmluvy.
- 15.4. Ak objednávatel neuplatní postup podľa bodu 15.2 písm. b) tohto článku, platí, že zmluvné strany sa dohodli, že táto zmluva zaniká dňom právoplatnosti rozhodnutia poskytovateľa NFP o neschválení NFP pre Objednávateľa na účely realizovania Diela podľa tejto zmluvy a/alebo dňom doručenia Správy z administratívnej finančnej kontroly verejného obstarávania (kontroly VO), ktorou poskytovateľ NFP neschválil predmetné VO na obstaranie Diela podľa tejto zmluvy. Objednávateľ oznámi zánik zmluvy Zhotoviteľovi spolu s preukázaním skutočnosti o zániku zmluvy bezodkladne, najneskôr do 3 dní od nastúpenia dôvodu zániku tejto zmluvy na e-mailovú adresu osoby zodpovednej vo veciach technických podľa čl. 1 tejto zmluvy.

**Čl. 16.
ZÁVEREČNÉ USTANOVENIA**

- 16.1. Na otázky neupravené touto zmluvou sa vzťahujú príslušné ustanovenia Obchodného zákonníka v platnom znení.
- 16.2. Zmeny tejto zmluvy, ktoré nemajú vplyv na vyhotovenie diela, čas jeho vyhotovenia a cenu diela, môžu robiť zmluvné strany aj zápisom v stavebnom denníku.
- 16.3. Prílohami zmluvy sú:
1. Opis predmetu zákazky (*opis predmetu zákazky podľa súťažných podkladov a ich prípadných zmien*)
 2. Cenová ponuka uchádzača
 3. Harmonogram výstavby (vecný a časový)
 4. Zoznam subdodávateľov s finančným vyjadrením poddodávok a ich špecifikáciou
- 16.4. Zmluvné strany prehlasujú, že táto zmluva zodpovedá ich slobodnej vôli, uzavierajú ju dobrovoľne a na znak súhlasu s jej obsahom ju podpisujú.
- 16.5. Zmluva je vyhotovená v 6 rovnopisoch, z toho 5 rovnopisov dostane objednávatel a 1 rovnopis dostane zhotoviteľ.

16.6. Zmluva bola zverejnená dňa.....

V Trnave, dňa 29.4.2022

V Trnave, dňa 25.4.2022

.....
JUDr. Peter Bročka, LL.M.
objednávateľ

.....
Ing. Igor Baďura, konateľ,
zhotoviteľ

Príloha č. 1**Opis predmetu zákazky**

Číselný kód pre hlavný predmet a doplňujúce predmety zákazky z Hlavného slovníka, prípadne alfanumerický kód z Doplnkového slovníka Spoločného slovníka obstarávania (CPV):

Hlavný slovník, kód CPV: 45000000-7 - Stavebné práce Hlavný slovník,

Doplňujúce kódy CPV: 45236210-5 - Stavebné práce na stavbe plôch pre detské ihriská

45233161-5 - Stavebné práce na stavbe chodníkov

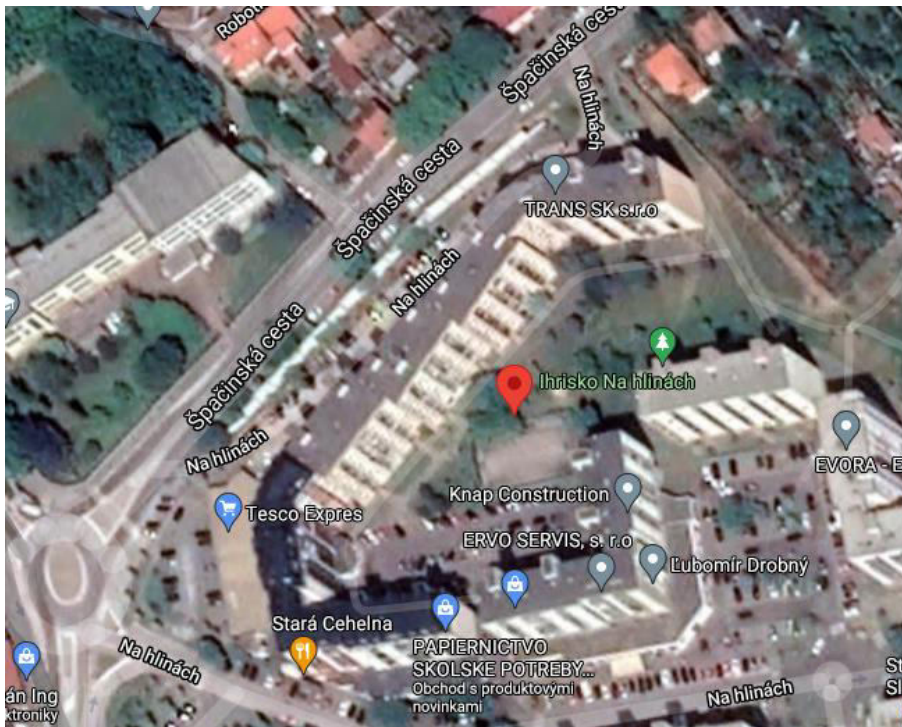
45112723-9 - Terénne úpravy ihrísk

45310000-3 - Elektroinštalačné práce

Predmet a rozsah zákazky

Humanizácia obytného priestoru sa bude nachádzať na ulici Na hlinách v Trnave (údaje o lokalizácii vid' nasledovná tabuľka).

Názov objektu	Adresa	GPS / odkaz na Google maps
Humanizácia obytného priestoru Na hlinách	ul. Na hlinách 42 - 64	48.388408, 17.593019 https://goo.gl/maps/edR4Xts9TmUVQ46U8

**1. Predmet a rozsah zákazky**

Rozsah zákazky je riešený v projektovej dokumentácii pre realizáciu stavby „Revitalizácia Na hlinách 42 – 64 (za Kysucou) - PD“ spracovanej zodpovedným projektantom: Ing. Zoltán Balko, 0013 KA, Tribečská 1, 949 01 Nitra v 02/2020.

Zámerom je riešené územie využiť na polyfunkčný priestor trávenia voľného času pre šport, hry a krátkodobý oddych obyvateľov okolitých obytných blokov.

Celkové riešenie vychádza z požiadaviek na vytvorenie podmienok pre hry detí oddelených vekových kategórií a športovania formou fitness zóny a vytvorenie miesta pre posedenie s výhľadom na dvor. Zároveň ide aj o rekonštrukciu existujúceho ihriska s asfaltovým povrchom a doplnenie mobiliáru a zelene v celom riešenom území. Plocha dvora bude vhodne doplnená o nové herné prvky usporiadané tak, aby boli funkčne oddelené pre rôzne zóny využitia a zároveň, aby sa zohľadnili vekové kategórie detí v prípade detského ihriska. Zároveň bude vytvorený nový priestor pre posedenie a krátkodobý oddych. Existujúce ihrisko bude využité na športovanie s novým povrchom a liatej gummy. Zároveň nové plochy ihrísk a športoviska nie sú predimenzované a rešpektujú priestorové limity územia. Obvodová časť s predzáhradkami bude riešená s novými výsadbami s možnosťou participácie samotných občanov pri výsadbe a následnej údržbe týchto plôch. Súčasná drevina budú doplnené o kostrové druhy a redukované nevhodné skupiny kríkov. V ploche vyčlenenej štítovými múrmi obytných domov bez okien je navrhnuté sedenie s pergolou a malým ihriskom s pieskoviskom pre najmenšie vekové kategórie detí. Okrem nových prvkov a aktivít je navrhnuté aj osvetlenie centrálného priestoru medziblokového dvora s predprípravou pre kamerový systém napojený na celomestskú sieť.

Sieť existujúcich chodníkov je ponechaná bez zmeny trasovania, šírky a výškového usporiadania. Tým je súčasný priestor dvora ponechaný v súčasnom členení plochy a terénnej modelácie. Centrálny priestor s trávnikom a soliternými stromami je určený pre hru detí a šport. Preto pôvodné umiestnenie herných prvkov a konštrukcií je ponechané. V západnej časti dvora popri osovom chodníku sú umiestnené detské ihriská. Uvedený chodník delí ihriská podľa veku detí na ihrisko pre deti od 2 do 5 rokov v západnom trojuholníku dvora a na ihrisko pre deti od 5 do 12 rokov v strede dvora. Obidve časti ihrísk tvoria jeden funkčný aj kompozičný celok spojený farebnou dopadovou plochou z recyklovanej gummy. Vo východnej časti je navrhnutá samostatná plocha z rovnakým povrchom ako ihriská a predstavuje fitness zónu so súborom cvičných prvkov. Uvedené plochy sú zo severnej časti lemované oporným múrikom, ktorý prechádza celou centrálnou časťou dvora lemovaná záhonmi kríkov. Organická krivka línie múrika a kríkov člení priestor v podobe vlny na mikropriestory s uvedenými ihriskami a športoviskom. Detské ihriská sú doplnené o malú plochu s pieskoviskom a sedením pod pergolou v južnej časti dvora. Plocha je vhodná na kludové sedenie a oddych, nakoľko múry bytových domov lemujujúcu plochu sú štítové bez okien. Výhľad sediacich je orientovaný do plochy na centrálnu časť s trávnikom a výsadbami stromov. Atraktivitu priestoru dotvárajú trvalkové záhony lemujujúce chodník pri pergole a kríkové záhony lemujujúce detské ihriská. Samostatnou plochou v juhozápadnej časti dvora je multifunkčné ihrisko s asfaltovým povrchom, ktorý bude nahradený recyklovanou gumou ako majú predošlé ihriská. Multifunkčné ihrisko je oplotené ochranným pletivom zelenej farby vo výškach 3m a 5m. Ostatné prvky sú navrhnuté solitérne a konštrukčne jednotného dizajnu a tým bude celková plocha spojená do jedného vizuálneho aj logického celku. Jednotlivé zóny budú vytvárať polyfunkčné využitie plochy pre všetky vekové kategórie obyvateľov. Toto je hlavný cieľ návrhu – umožniť trávenie voľného času v blízkosti domu v peknom a zmysluplnom priestore. Okrem uvedených aktivít budú aj dôležitými prvkami dvora vodné a tieniace prvky. Ich úlohou je zmiernenie klimatických zmien a vytvorenie vhodných podmienok pre pobyt vo dvore v letnom období. Navrhnutá je pitná fontána popri hlavnom pozdĺžnom chodníku z južnej strany a rozprašovače vody usporiadané do radu v mlatovej ploche vedľa detského ihriska pre 5 – 12 rokov. Tieniace plachty sú navrhnuté nad hernými prvkami ihriska pre najmenšie deti od 2 do 5 rokov. Plochy detských ihrísk, fitness zóna ako i multifunkčné ihrisko budú doplnené o lavičky a stojany na šaty pre športovcov. Porasty stromov sú navrhnuté v maximálnej miere vzhľadom k priestorovým limitom. Vytvoria príjemné prostredie a dočasný tieň. V rámci rekonštrukcie dvora je nutné aj riešiť verejné osvetlenie, ktoré bude nahradené novými stĺpmi a osvetľovacími telesami v počte 10 kusov. Súčasná poloha a počet je zachovaný. Doplnená bude predpríprava na kamerový systém s napojením na celomestskú sieť. Mobiliár ako aj pergola sú navrhnuté z dreva alebo s dreveným obkladom a tiež budú tvoriť harmonický celok ako herné prvky. Vzhľadom k priestorovým možnostiam možno konštatovať, že navrhnuté riešenie bude ponúkať maximum možností pre občanov so zachovaním únosnej miery zaťaženia územia.

Samostatným problémom riešenia sú plochy predzáhradiek. Tieto plochy prešli výraznými zmenami za posledné obdobie vplyvom zateplenia objektov. Ako riešenie problematiky vidíme návrh modelových riešení na vybraných plochách. Vybrané boli podľa expozície a zatienenia a poskytujú varianty možností stvárnenia priestorov. Navrhnuté sú dva typy predzáhradiek podľa slnečnej dispozície. Časť je ponechaná pre trávnik a časť predzáhradky je vo forme trvalkového záhonu alebo pôdokryvné dreviny so solitérnymi kríkmi. Vhodná je realizácia so zapojením dotknutých občanov v prípade ich záujmu o spoluprácu..

Stromy a kry, ktoré rastú na stavenisku a v jeho okolí je potrebné počas stavebných a výkopových prác chrániť, aby nedošlo k nadmernému zásahu do ich nadzemného a koreňového systému, a tým aj k celkovému poškodeniu drevín. Všetky stavebné práce v ich blízkom okolí musia byť urobené ručne a prípadne poškodené korene a konáre je potrebné okamžite ošetriť, a tým zamedziť k ich presychaniu. Všetky stavebné práce je potrebné realizovať v zmysle STN 837010 Ochrana prírody, ošetrovanie, udržiavanie a ochrana stromovej vegetácie, Arboristického štandardu – REZ STROMOV a Arboristického štandardu – OCHRANA DREVÍN PRI STAVEBNEJ ČINNOSTI. Podrobne toto rieši stavebný objekt Sadovnícke úpravy – SO 02.

Členenie stavby na stavebné objekty podľa RP:

1. **SO 01 – Chodníky a spevnené plochy**
SO 01.1 Chodníky
SO 01.2 Spevnené plochy (dopadové plochy hracích prvkov)
2. **SO 02 – Sadovnícke úpravy**
3. **SO 03 – Multifunkčné ihrisko**
4. **SO 04 – Fitness zóna**
5. **SO 05 – Detské ihrisko**
6. **SO 06 – Verejné osvetlenie a kamerový systém**
7. **SO 07 – Malá architektúra a mobiliár**

Doporučený minimálny rozsah realizácie stavebných prác:

Sadovnícke úpravy

Sú upresnené v realizačnom projekte, ktorý je podkladom pre realizáciu stavby.

Multifunkčné ihrisko

Je upresnené v realizačnom projekte, ktorý je podkladom pre realizáciu stavby.

Fitness zóna

Je upresnená v realizačnom projekte, ktorý je podkladom pre realizáciu stavby.

Orbitrek (vid'. PD – výkres č. 14)

Exteriérový dynamický fitness prvok pre všetky ročné obdobia, ktorý musí zabezpečovať účinný eliptický pohyb cvičenia. Nosné konštrukcie budú z priamych a ohýbaných oceľových trubiek.

Fitness prvok pre posilňovanie brušného svalstva (vid'. PD – výkres č. 15)

Exteriérový statický fitness prvok, ktorý je určený predovšetkým na posilňovanie brušného svalstva a pásu. Nosné stojky budú z priamych oceľových trubiek a konštrukcie z priamych a ohýbaných oceľových trubiek.

Rebriny (vid'. PD – výkres č. 16)

Exteriérový statický fitness prvok - rebriny sú určené pre efektívne precvičenie celého tela. Cvičenie na rebrinách vedie k zlepšeniu fyzickej kondície, koordinácie a posilnenie svalového systému – cvičenie s vlastnou váhou. Pravidelné cvičenie na rebrinách, pri ktorom dochádza k správne natiahnutiu

skrátenej a posilneniu oslabených svalov na chrbtici, je podľa odborníkov vhodné najmä na korigovanie vývinu skoliózy a regresiu lordózy i kyfózy.

Nosné stojky budú z priamych oceľových trubiek a konštrukcie z priamych a ohýbaných oceľových trubiek.

Posilňovač ramien a hrudníka (vid'. PD – výkres č. 17)

Exteriérový dynamický fitness prvok je určený na precvičenie prsných svalov a ramien. Nosné stojky budú z priamych oceľových trubiek a konštrukcie z priamych a ohýbaných oceľových trubiek.

Fitness prvok na posilnenie bicepsov a tricepsov (vid'. PD - výkres č. 18)

Exteriérový statický fitness prvok určený na posilňovanie predovšetkým bicepsov a tricepsov vlastnou váhou tela. Nosné stojky budú z priamych oceľových trubiek a konštrukcie z priamych a ohýbaných oceľových trubiek.

Bradlá (vid'. PD – výkres č. 19)

Exteriérový statický prvok na posilňovanie predovšetkým svalov hornej časti tela. Nosné stojky budú z priamych oceľových trubiek a konštrukcie z priamych a ohýbaných oceľových trubiek.

Fitness prvok - posilňovač nôh (vid'. PD – výkres č. 20)

Exteriérový statický fitness prvok určený predovšetkým na posilňovanie svalstva spodnej časti tela. Nosná stojka budú z priamych oceľových trubiek a konštrukcie z priamych a ohýbaných oceľových trubiek.

UPOZORNENIE:

Všetky funkčné charakteristiky navrhnutých prvkov a zariadení musia byť zachované !!!

Všetky fitness prvky budú určené pre všetky ročné obdobia.

Povrchová úprava – galvanická oceľ, ošetrená práškovou farbou.

Kovové prevedenie hlavných konštrukcií bude ošetrené zinkovou a komaxitovou úpravou povrchu.

Úchopy z EcoGrip-u alebo ekvivalentu. Nerezový spojovací materiál s plastovými bezpečnostnými krytkami skrutkových spojov.

Hranica dopadovej plochy herného prvku sa môže pretínať s hranicou iného prvku, len ak to projektová dokumentácia umožňuje, pričom sa musí zachovať výmera navrhovanej spevnenej dopadovej plochy podľa projektovej dokumentácie vid'. výkres č. 6 (vytyčovací výkres) a výkres č. 13 (vytyčenie – fitness zóna).

Detské ihrisko

Je upresnené v realizačnom projekte, ktorý je podkladom pre realizáciu stavby.

Herná zostava so šmykľavkou pre detské ihrisko od 2 – 5 rokov (vid'. PD – výkres č. 22)

Inkluzívna herná zostava určená pre vekovú kategóriu od 1 – 5 rokov bude tvorená jedným domčekom a balkónikmi (podestami) v dvoch rôznych úrovniach. Nástup na zostavu musí byť priamo z terénu na podestu, alebo cez preliezaciú bočnicu s kruhovým otvorom. Na prvej podeste sa môže dieťa zahrať s kaleidoskopom, ďalej môže prejsť cez šikmú rampu na úroveň druhého balkónika a nakoniec sa šmyknúť na šmykľavke (nástup na šmykľavku bude vybavený bezpečnostným madlom). Herná zostava a niektoré jej prvky musia byť umiestnené vo výške, ktorá je vhodná pre hru detí aj s telesným postihnutím.

Herná zostava musí obsahovať doplnkové hry:

- posuvná hra s obrázkami v šikmom paneli
- ďalekohľad – kaleidoskop
- hovoriace trúbky
- kruhový preliezací výrez v bočnici
- párovacia hra

Stĺpiky hernej zostavy musia byť z kvalitného prirodzene vysoko živičnatého a odolného dreva severskej borovice, opracované laminovaním, ošetrené špeciálnym ekologickým olejom do hĺbky cca 7 mm, dvojitým farebným náterom – ponorom s UV ochranou (drevo farbou nasiakne, a z daného dôvodu je potom náter vysoko kvalitný, trvanlivý, neolupuje sa a neodpadáva). Všetky kovové časti, ako napríklad zábradlia a madlá budú z vysoko kvalitnej, tepelne spracovanej ocele zinkovanej ponorom, prekryté kvalitným práškovo nanášaným farebným povrchom. Bezpečnostné madlo pri vstupe na šmykľavku môže byť aj z pretlačeného hliníka. Vysokotlaký laminát (HPL) rezateľný iba diamantom bude použitý na bočné steny aj striešky hernej zostavy. Podlahy budú z materiálu plywood (podlahy budú mať aj protišmykovú úpravu – EKOGRIP).

Verejný obstarávateľ požaduje plastovú šmykľavku.

Pedálový kolotoč (vid'. PD - výkres č. 23)

Pedálový kolotoč (od 3 – 5 rokov) bude celokovový s ôsmimi sedačkami z toho k štyrom sú držadlá a pedále a ďalšie musia mať držadlá a opierky na chodidlá.

Kruhový objazd bude ovládaný svalovou silou, ktorá má pozitívne výsledky v oblasti fyzického rozvoja a podporuje tým aj spoluprácu detí.

Telo kolotoča bude zo zvarných robustných nosníkov 50 mm trubkovej pozinkovanej ocele so základným náterom a práškovo nanášanou farebnou vrstvou. Tvarované sedadlo je z mikroporéznej polyuretánovej peny, ktorá v zime nechladí.

Strunová hojdačka (vid'. PD - výkres č. 23)

Zábavná hojdačka na pružine pre najmenších môže byť navrhnutá od vekovej kategórie 2 – 5 rokov. Sedačka hojdačky musí byť bezpečne umiestnená medzi dvomi rovnakými plochými "telíčkami", ktoré budú spojené aj bezpečnostným držadlom a oporou nôh. Dieťa si tak bude rozvíjať pohybové schopnosti, najmä udržanie rovnováhy a koordináciu pohybov.

Materiál – oceľová pružina bude z vysoko kvalitného spracovania ocele zinkovanej ponorom.

Držadlo a opora nôh je z pretlačeného hliníka. Na telo hojdačky bude použitý vysokotlaký laminát rezateľný diamantom (HPL). Sedadlo bude tvarované z mikroporéznej peny, ktorá sa v lete neprehrieva a v zime nechladí.

Dvojhojdačka (vid'. PD – výkres č. 24)

Vekové určenie dvojhojdačky je 1 - 12 rokov. Hojdací rám bude z galvanicky pozinkovaného oceľového nosníka, ktorý znesie vysoké zaťaženie. Stĺpiky požaduje verejný obstarávateľ zo 60 mm trubkovej ocele pozinkovanej ponorom so základným náterom a práškovo nanášanou farbou. Kotviaci set je nutné osadiť v hĺbke min. 58 cm pod nulou, ktorú tvorí povrch dopadovej plochy. Na konštrukciu hojdačky musí byť možné upevniť rôzne typy sedačiek na hojdanie (požaduje sa 1x sedačka pre deti od 3 rokov a 1x sedačka pre deti do 3 rokov – vid'. grafický návrh vo výkrese č. 24.

Kĺbová hojdačka (vid'. PD – výkres č. 24)

Kĺbová hojdačka bude určená pre vekovú kategóriu od 5 – 12 rokov. Rameno hojdačky bude zavesené na kĺbovom úchyte na mohutnom ráme z trubkovej pozinkovanej ocele, práškovo lakovanej. Telo hojdačky musí byť galvanicky pozinkované ošetrené základným náterom a práškovo nanášaním farebným lakom. Hracia zostava pozostáva zo štyroch nôh konštrukcie s kotviacim ukončením, ktorý musí byť ukotvený v min. hĺbke 40 cm pod nulou (nula je vrch dopadovej plochy) Sedačka bude z pevného polyuretánu, jej spodná časť bude v tvare oblúka, ktorý tlmí náraz pri hojdaní.

Herná zostava so šmykľavkou pre detské ihrisko od 5 – 12 rokov (vid'. PD – výkres č. 25)

Herná lezecká zostava určená pre vekovú kategóriu od 5 – 12 rokov bude tvorená štyrmi vežičkami s rôznymi hracími funkciami. Prístup na zostavu bude možný prostredníctvom závesných kolies, respektíve požiarnej tyče, alebo lezeckej steny. Podesty hracej zostavy budú vo výške cca 1,5 m. Prvkami zostavy (herné funkcie) budú:

1. zavesený drevený mostík
2. zvlnená šmykľavka z výšky cca 1,5 m
3. "hniezdo" horizontálna lanová site vo výške cca 2,25 m (na hranie, posedenie či oddych detí)
4. multifunkčná lezecká stena
5. vertikálna stena s epoxidovými úchytmi
6. požiarna tyč (vrátane tyče s nástupnými schodíkmi v tvare gule)

Stĺpiky hernej zostavy verejný obstarávateľ požaduje z kvalitného prirodzeného vysoko živičnatého a odolného dreva severskej borovice, opracované laminovaním, ošetrené špeciálnym ekologickým olejom do hĺbky cca 7 mm, dvojitým farebným náterom – ponorom s UV ochranou. Budú ukotvené do pozinkovaných oceľových pätiiek. Z dreva severskej borovice budú aj horizontálne trámy hernej zostavy. Kovové časti zostavy budú z vysoko kvalitnej, tepelne spracovanej ocele zinkovanej ponorom, prekryté kvalitným práškovo nanášaním farebným povrchom. Madlo pri nástupe na šmykľavku bude z pevného a ľahkého pretláčaného hliníka.

Verejný obstarávateľ požaduje plastovú šmykľavku.

Prekážková opičia dráha (vid'. PD – výkres č. 26)

Hracia zostava, ktorá je určená pre vekovú kategóriu 5 – 12 rokov bude pozostávať z balančných a preliezacích prvkov. Jej herné funkcie budú:

1. stupienky
2. lanový mostík
3. lanový mostík s dvomi lanami

Verejný obstarávateľ požaduje, aby stĺpiky boli z mohutných a veľmi pevných oceľových trubiek (kužeľového tvaru), ktoré budú zvonka aj zvnútra pozinkované, farebne ošetrené práškovo nanášanou farbou, na dotyk príjemne mierne drsné, nešmykľavé. Lanové časti budú z 24 mm hrubého oceľového lana, alebo 16 mm oceľových lán potiahnutých polyetylénovým odolným obalom. Stupne z tvrdého vysoko odolného a pružného plastu. Min. počet stupienkov je 8 ks v rôznych výškových úrovniach.

Lanová zostava (vid'. PD – výkres č. 27)

Daná herná zostava určená pre vekovú kategóriu od 5 – 12 rokov bude lanová preliezačka zložená z jedného do zeme ukotveného oceľového oblúku, na ktorom bude zavesených šesť lán so stupadlami pre chodidlá.

Nosné oblúky budú z mohutných a veľmi pevných oceľových trubiek (kužeľového tvaru), pozinkované z vonka a aj zvnútra, farebne ošetrené práškovo nanášanou farbou, na dotyk príjemne mierne drsné, nešmykľavé. Lanové časti budú z 24 mm hrubého oceľového lana, alebo 16 mm oceľových lán potiahnutých polyetylénovým odolným obalom. Minimálna hĺbka ukotvenia konštrukcie je 1,25 m.

Rebrík (vid'. PD – výkres č. 27)

Rebrík bude typ lanovej preliezačky pre vekovú kategóriu od 5 – 12 rokov zložená zo štyroch oceľových, do zeme ukotvených, zaoblených stĺpikov (kužeľového tvaru), medzi ktorými bude natihnutá sieť na princípe lanového mostíka/rebríka. Nosné zaoblené stĺpiky z mohutných a veľmi pevných oceľových trubiek budú pozinkované z vonka aj z vnútra, farebne práškovo nanášanou farbou, na dotyk príjemne mierne drsné, nešmykľavé. Lanové časti budú z 24 mm hrubého oceľového lana, alebo 16 mm oceľových lán potiahnutých polyetylénovým odolným obalom. Stupne budú z tvrdého vysoko odolného a pružného plastu. Minimálna hĺbka ukotvenia - 1,25 m.

UPOZORNENIE:

Konštrukcie herných prvkov aj kvalita použitých materiálov musia zaručiť vysokú odolnosť voči vplyvom počasia aj prípadnému vandalizmu.

Herné prvky nebudú váhovo obmedzené.

Pri návrhu herného prvku by mala byť zachovaná výmera navrhovanej spevnenej dopadovej plochy podľa projektovej dokumentácie vid'. výkres č. 6 (vytyčovací výkres), výkres č. 21 (vytýčenie - detské ihriská).

Všetky funkčné charakteristiky navrhnutých prvkov a zariadení musia byť zachované !!!

Celá plocha bezpečnostnej zóny sa po osadení prvku v celom rozsahu bezpečnostnej plochy pokryje bezpečnostným povrchom v súlade s normou STN EN 1176 a 1177 a projektovou dokumentáciou.

Verejné osvetlenie a kamerový systém

Sú upresnené v realizačnom projekte, ktorý je podkladom pre realizáciu stavby.

Malá architektúra a mobiliár

Sú upresnené v realizačnom projekte, ktorý je podkladom pre realizáciu stavby.

Verejný obstarávateľ upozorňuje, že konštrukcia stojanu na bicykle je totožná s konštrukciou sušiaka na šaty, vid'. výkres č. 35.

Referenčné prvky, z ktorými uvažoval projektant pri spracovaní projektu sú uvedené v projektovej dokumentácii.

Súčasťou zákazky sú:

- geodetické zameranie stavby, porealizačné zameranie a geometrický plán (3x), vyhotovené odborne spôsobilým geodetom, v rámci porealizačného zamerania stavby požadujeme zamerať objekty, trasu prípojky inžinierskych sietí, vrátane šácht, stožiarov, skriniek, komunikácií, spevnených plôch, zelene (stromy, trávnik) a terénnych úprav
- vypracovanie plánu užívania verejnej práce
- činnosti v rámci plánu organizácie výstavby - vrátane opatrení potrebných na zabezpečenie bezpečnosti verejnosti, (v rámci PD je vypracovaný POV, ale uchádzač môže predložiť svoj návrh plánu organizácie výstavby s podrobným riešením postupov výstavby vrátane zariadenia staveniska a tento musí byť odkonzultovaný a odsúhlasený objednávateľom ešte pred realizáciou diela). POV aktualizované víťazným uchádzačom bude predložený objednávateľovi ku dňu odovzdania a prevzatia staveniska objednávateľom zhotoviteľovi.
- všetky ostatné súvisiace práce a dodávky, vyplývajúce z PD a všeobecných technologických predpisov a postupov,
- zabezpečenie koordinátora dokumentácie, koordinátora bezpečnosti práce a vypracovanie plánu bezpečnosti a ochrany zdravia pri práci, ktorý ustanoví pravidlá na vykonávanie prác na stavenisku. Mená certifikovaných koordinátorov projektov a bezpečnosti práce dodá víťazný uchádzač ku dňu podpisu ZoD. Plán bezpečnosti práce vypracuje víťazným uchádzačom nominovaný koordinátor bezpečnosti práce a predloží ho objednávateľovi do 3 dní odo dňa účinnosti zmluvy o dielo,
- Spracovanie kontrolného plánu stavby, vypracovaného víťazným uchádzačom a odsúhlasený projektantom diela a investorom, podľa ktorého sa budú vykonávať kontroly diela počas jeho realizácie predloží tento na schválenie do 5 dní od odovzdania a prevzatia staveniska,
- vypracovanie prípadnej dielenskej dokumentácie s podrobnou špecifikáciou všetkých prvkov vrátane ich kotvenia a zakladania umiestnených v rámci plôch jednotlivých povrchov zhotoviteľom do 30 dní od začatia stavby. Predložená dielenská dokumentácia musí byť odsúhlasená projektantom a objednávateľom,
- výkon odborného ornitologický posudku v zmysle Rozhodnutia na výrub drevín,
- vypracovanie certifikátu preukazujúceho súlad herného zariadenia technickou normou EN 1176 „Zariadenia a povrch detských ihrísk“ a náklady na vykonanie kontroly oprávnenou osobou.

Práce v zmysle požiadaviek verejného obstarávateľa a v zmysle projektovej dokumentácie, ktorá je súčasťou týchto súťažných podkladov, musia byť realizované v súlade so špecifickými podmienkami zákona č. 50/76 Zb. o územnom plánovaní a stavebnom poriadku (stavebný zákon) v platnom znení, zákona č. 525/2003 Z. z. o štátnej správe starostlivosti o životné prostredie, zákona č. 364/2004 Z. z. o vodách. Na bezpečnosť a ochranu zdravia pri práci sa vzťahujú špecifické ustanovenia zákona č. 124/2006 Z. z. o bezpečnosti a ochrane zdravia pri práci a o zmene a doplnení niektorých zákonov v platnom znení. Ďalej je nutné sa riadiť nariadením vlády č. 392/2006 Z. z. o minimálnych bezpečnostných a zdravotných požiadavkách pri používaní pracovných prostriedkov v platnom znení, nariadením vlády SR č. 396/2006 o minimálnych bezpečnostných a zdravotných požiadavkách na stavenisko v platnom znení. Nutné je dodržať i vyhlášku Ministerstva životného prostredia Slovenskej republiky č. 453/2000 Z. z., ktorou sa vykonávajú niektoré ustanovenia stavebného zákona v platnom znení, vyhlášku Ministerstva životného prostredia Slovenskej republiky č. 532/2002 Z. z., ktorou sa ustanovujú podrobnosti o všeobecných technických požiadavkách na výstavbu a o všeobecných technických požiadavkách na stavby užívané osobami s obmedzenou schopnosťou pohybu a orientácie v platnom znení, a taktiež ustanovenia zákona č. 254/1998 Z. z. o verejných prácach v platnom znení. Pred realizáciou stavby sa musia jednotlivými správcami vytýčiť inžinierske siete. Zemné práce v ochranných pásmach inžinierskych sietí sa musia vykonávať ručne so zvýšenou opatrnosťou.

E. Návrh na plnenie kritéria

Identifikačné údaje uchádzača:

Obchodné meno: CS, s.r.o.
Sídlo: Strojárska 5487, 917 02 Trnava
IČO: 44101937
Zastúpený: Ing. Igor Baďura, konateľ
Kontaktná osoba: Ing. Igor Baďura
Kontaktné údaje: cstt@cstt.sk
Názov zákazky: „Humanizácia obytného priestoru Na Hlinách, dvor za Kysucou (3)“

Kritérium – celková cena v eur s DPH

	Cena bez DPH eur	DPH (20 %) eur	Cena spolu eur
Cena	512 007,63	102 400,33	614 407,96
Geodetické zameranie stavby, porealizačné zameranie, geometrický plán, projekt skutočného vyhotovenia	500,00	100,00	600,00
náklady na zabezpečenie koordinátora dokumentácie, koordinátora bezpečnosti práce a vypracovanie plánu bezpečnosti a ochrany zdravia pri práci	50,00	10,00	60,00
Cena diela celkom	512 557,63	102 570,33	615 067,96

Dátum: 24. 02. 2022

CS
Strojárska 5487, 917 02 Trnava
IČO: 44101937
DPH: SK202257354
Ing. Igor Baďura, konateľ

.....
pečiatka a podpis uchádzača

(v súlade so spôsobom konania uvedeným v obchodnom registri a pod.)

*Ak uchádzač nie je platcom DPH, uvedie pre sadzbu DPH v EUR slovné spojenie "Neplatca DPH".

Harmonogram výstavby

Stav Revitalizácia vnútrobloku Na Hlinách 42 -64 (za Kysucou), PD

Objekt Mesto Trnava

Zhotoviteľ: ČS, s.r.o., Strojárska 5487, Trnava

Kód	Zákazka	Cena s DPH
Revitalizácia vnútrobloku Na Hlinách 42 -64 (za Kysucou), PD		
01	SO 01 Chodníky a spevnené plochy	219 424,72
02	SO 02 Sadovnícke úpravy	100 382,92
01	SO 021 Rekonštrukcia zelene vnútrobloku	56 526,29
02	SO 022a Rekonštrukcia predzáhradiek označ. A	33 269,32
03	SO 022b Rekonštrukcia predzáhradiek označ. B	10 587,31
03	SO 03 Multifunkčné ihrisko	32 040,77
01	SO 031 Oplotenie multifunkčného ihriska	27 299,98
02	SO 032 Vybavenie multifunkčného ihriska	4 740,79
04	SO 04 Fines zona	14 730,00
05	SO 05 Detské ihrisko	130 483,72
01	SO 051 Herné prvky ihriska	119 067,14
02	SO 052 Pieskovisko s oplotením	11 416,57
06	SO 06 Verejnú osvetlenie a kamerový systém	33 292,32
07	SO 07 Malá architektúra a mobilár	84 047,52
01	SO 071 Pergola	11 529,42
02	SO 072 Tieniace prvky	6 462,04
03	SO 073 Vodné prvky	17 717,80
04	SO 074 Oporné múrky	11 134,86
05	SO 075 Mobilár	37 203,41

Čelkom

614 401,96

	1			2			3			4			5			6											
	mesiac	1	2	3	4	5	6	7	8	9	10	11	12	13	14	15	16	17	18	19	20	21	22	23	24	25	26
01																											
02																											
01																											
02																											
03																											
01																											
02																											
06																											
07																											
01																											
02																											
03																											
04																											
05																											



Zoznam subdodávateľov

VZOR

NÁZOV A ADRESA SUBDODÁVATEĽA / IČO	ÚDAJE O OSOBE OPRÁVNENEJ KONAŤ ZA SUBDODÁVATEĽA	DRUH ČINNOSTÍ – POPIS PRÁČ REALIZOVANÝ SUBDODÁVATEĽOM	PODIEL SUBDODÁVKY
WOFIS, s.r.o. Bernolákova 2, Trnava IČO: 31410855	Ing. Martin Köppl, Botanická ul. 8272/56, 91701 Trnava, Slovenská republika, Dátum narodenia 28.01.1976	ELEKTROINŠTALÁCIE	5,42 %
OCTAGO CORPORATION, j.s.a., Hlboká 3023/31, Piešťany IČO: 51010003	Ing. Martin Malast, Hviezdoslavova 1881/47, 92101 Piešťany, Slovenská republika, 19.9.1992	EPDM	14,74 %

.....
ING. IGOR BAĐURA, KONATEĽ