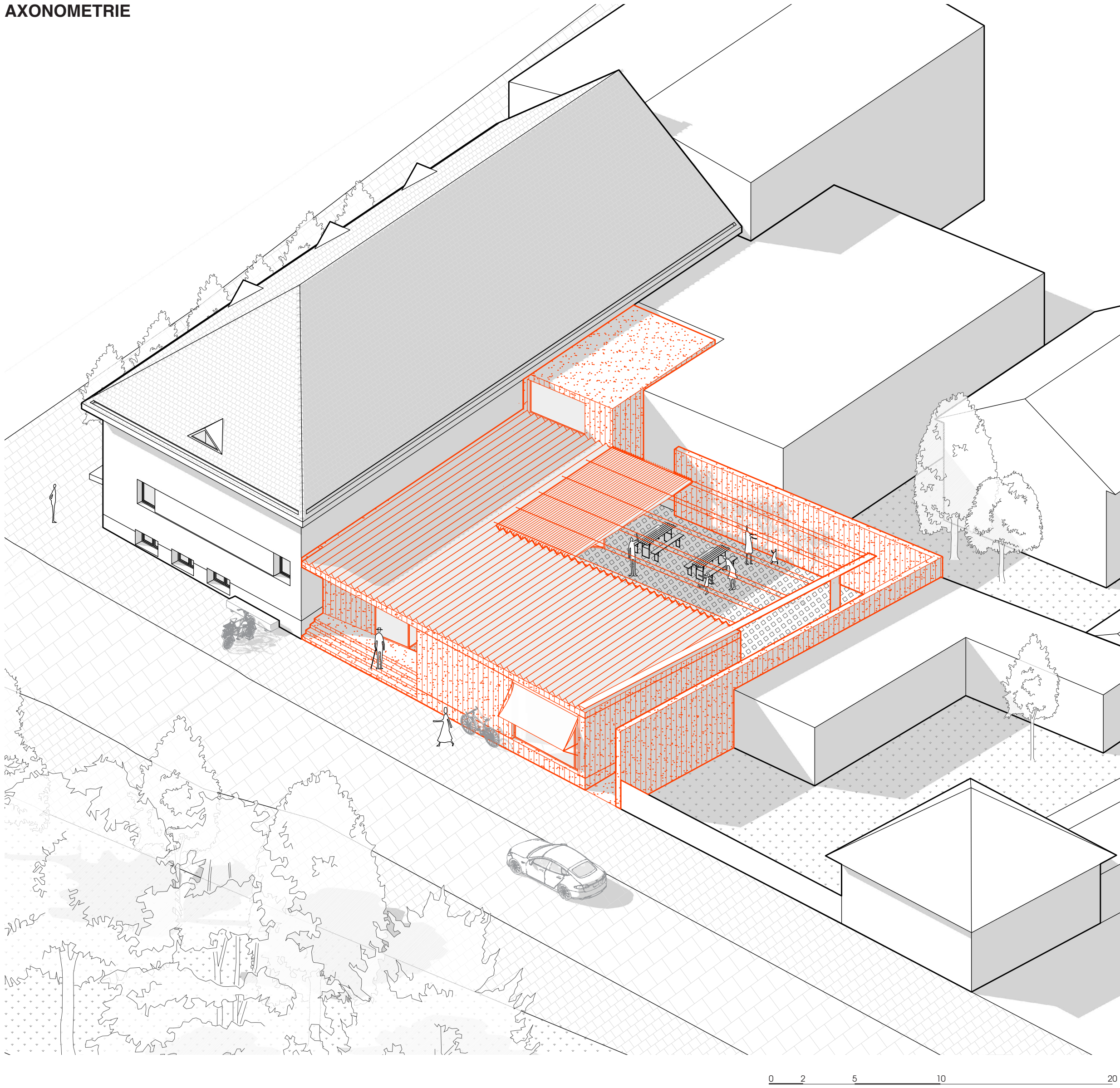
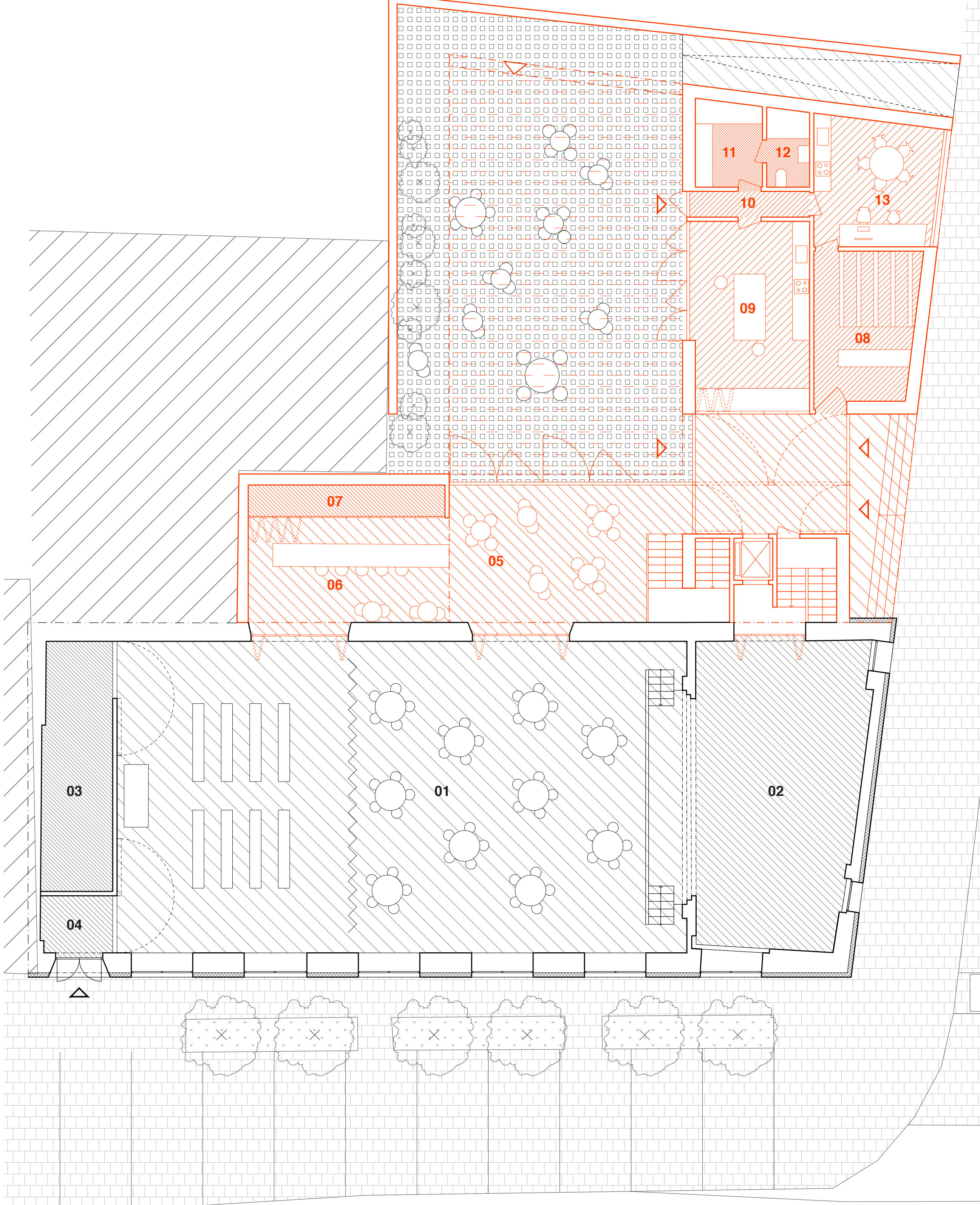


OSVETOVÁ BESEDA, IVANKA PRI DUNAJI

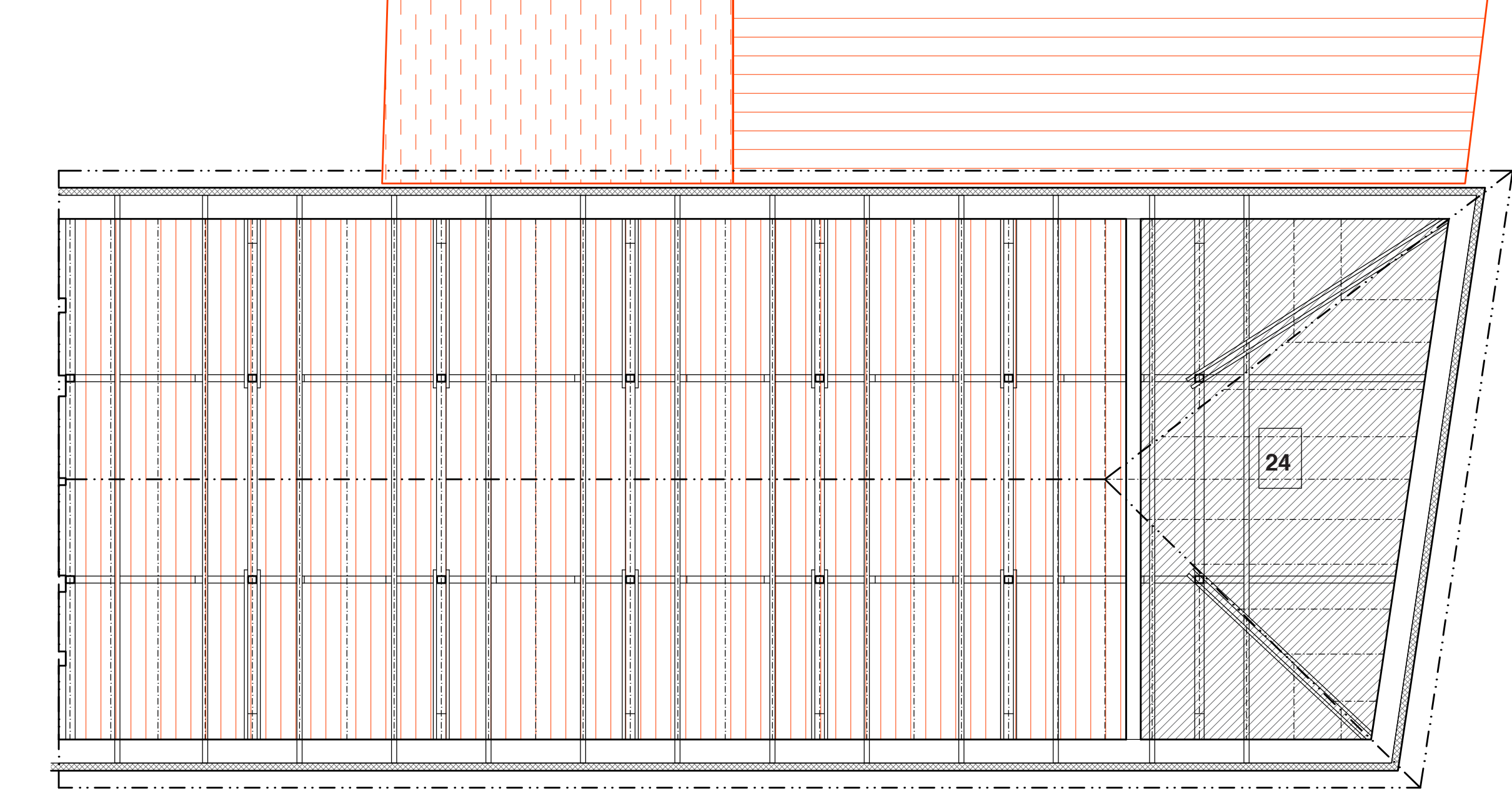
AXONOMETRIE



PŮDORYS 1NP 1:100



PŮDORYS KROVU 1:100



ANOTACE NÁVRHU

Revitalizace osvětové besedy je provedena jednoduchou přístavbou ve dvorní části areálu. Ze stávající struktury ponecháváme jeho podstatu - hlavní sál - a veškeré obsluhující prostory definujeme nové coby přechod mezi sálem a vnitřním dvorem, nebo hranici mezi vnitřním dvorem a náměstím sv. Rozálie. Nová struktura se tak koncentruje kolem dvora, který je od okolních soukromých pozemků oddělený zdí.

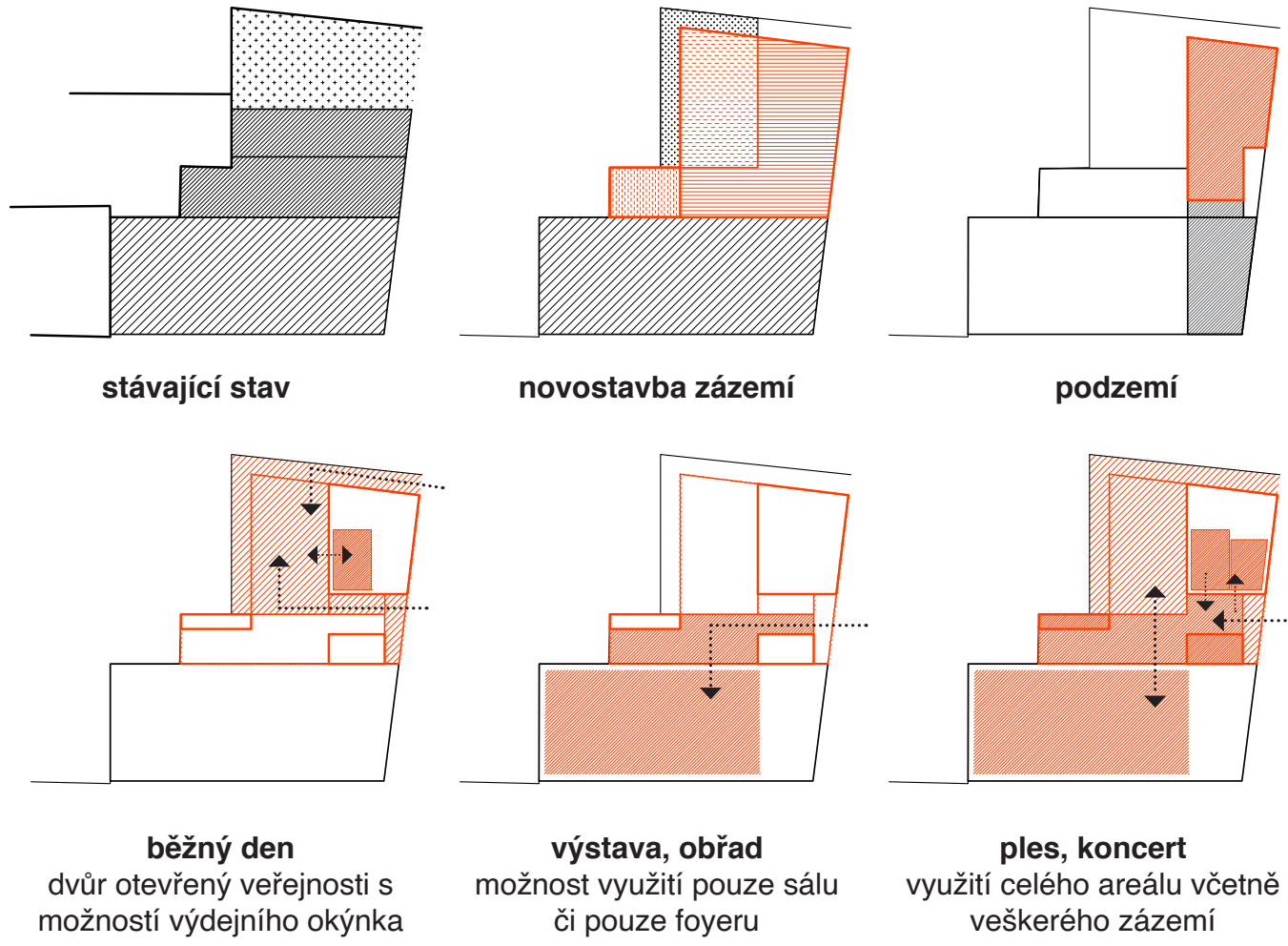
Minimalizace stavebních nákladů vede na úsporný prostorový provozní rozvrh. Umístění cateringové kuchyně umožňuje přímou obsluhu interiéru i dvora. Je uvažováno vícero scénářů využití objektu v době mimo využití sálu, čímž by se měla zlepšit ekonomika provozu osvětové besedy.

Hlavní sál očistíme do své ryzi podoby, místo stávající podlahy navrhujeme dřevěné parkety a stávající podhled nahrazujeme akustickým podhledem, který zvýší světlou výšku sálu a tím mu dodá na důstojnosti. Krov necháváme stávající a potřebnými statickými zásahy dle posudku a výměnou střešní krytiny. Přesný postup a zhodnocení variant posílení bude proveden v pozdějších fázích. Nad jeviště umístíme zázemi vzduchotechniky, čímž se eliminují trasy rozměrného VZT potrubí. S ohledem na redukci vytápěného prostoru a zajištění spolehlivé akustické obálky sálu (nepřerušované prostoupky VZT) navrhujeme zřízení tepelné izolační vrstvy na samostatném záklopu zhruba nad úrovní stávající pozednice. Stínění sálu z jihu navrhujeme pomocí venkovních markýz obdobně jako u dostavované části.

Šatny účinkujících umístíme pod jeviště s tím, že hloubka podsklepení se náležitě upraví podezděním stávajících základů. Pod novým traktem se nachází veškeré sociální zázemí. Jsou navržena dvě schodiště, jedno pro návštěvníky, druhé pro účinkující. Výtah je navržen tak, aby mohl sloužit jak návštěvníkům, tak případně účinkujícím s přístupem i na jeviště. Materiálové řešení přístavby je střídmé a jednotné, hlavním materiálem je pohledový beton s jednoduchým červeným akcentem baru.



V návrhu se opakující motiv, který vychází z formy na zlepšení prostředí z hlediska akustiky. Kromě akustického podhledu v hlavním multifunkčním sále je použit dále jako podhled nad barem, plechové zastřešení přístavby a ve formě lehkého pohyblivého textilního zastřešení dvora, které dle potřeby může zastínit celý dvůr.



stávající stav

novostavba zázemí

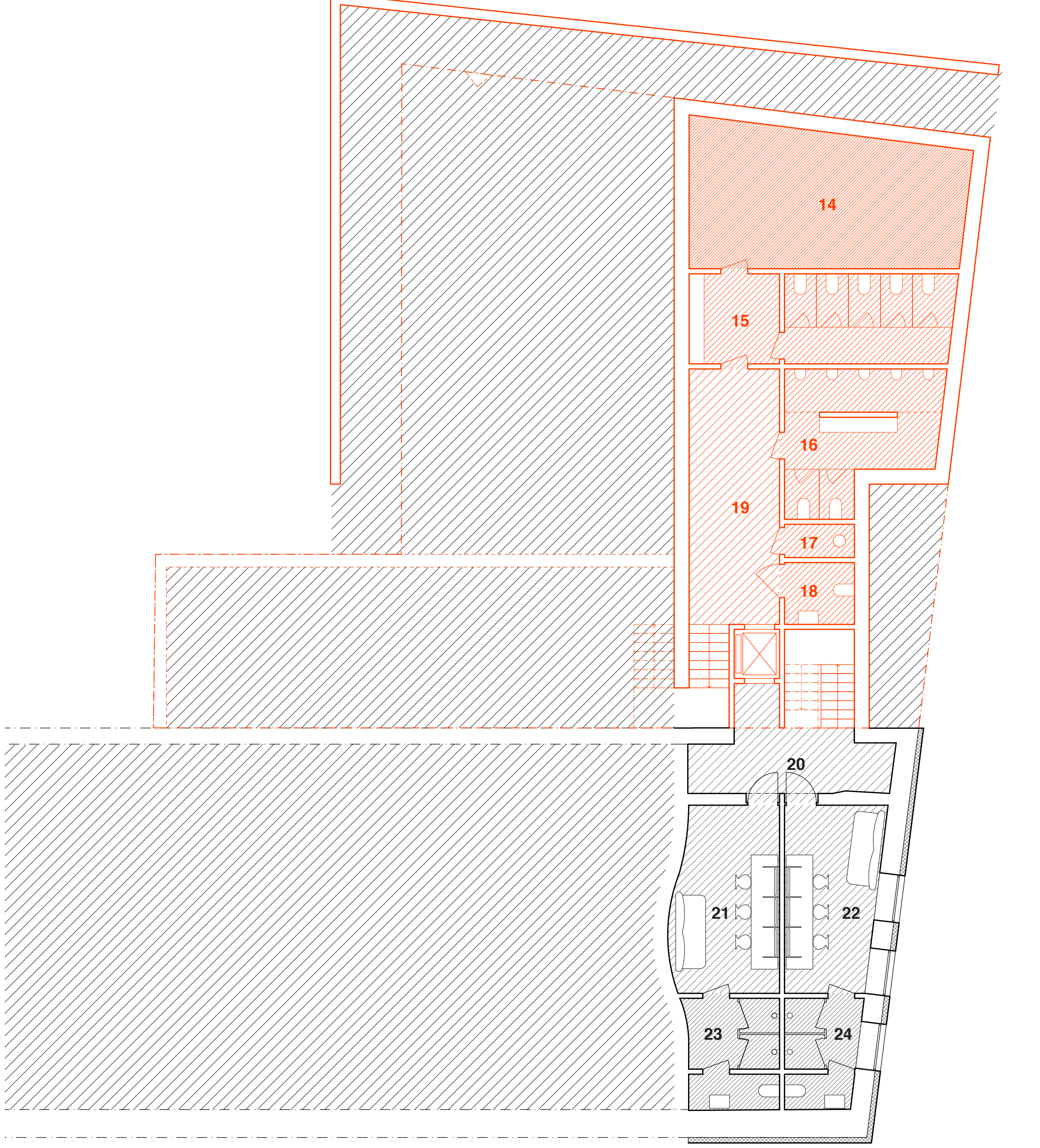
podzemí

běžný den

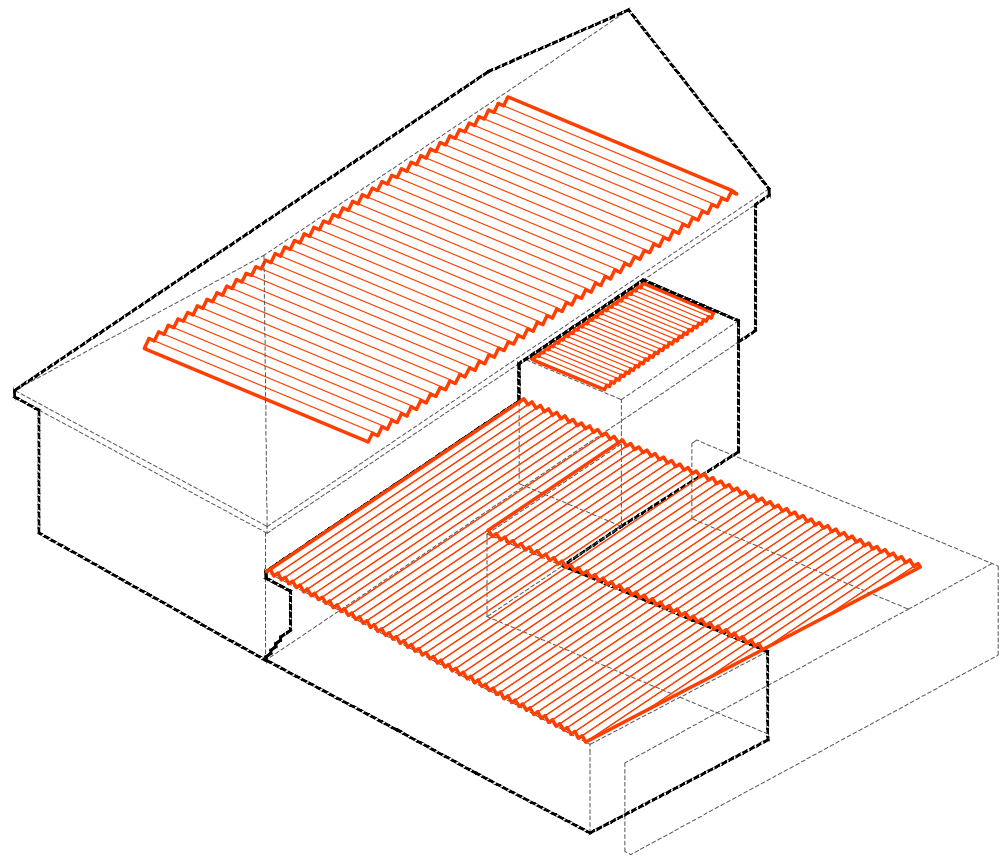
výstava, obřad

ples, koncert

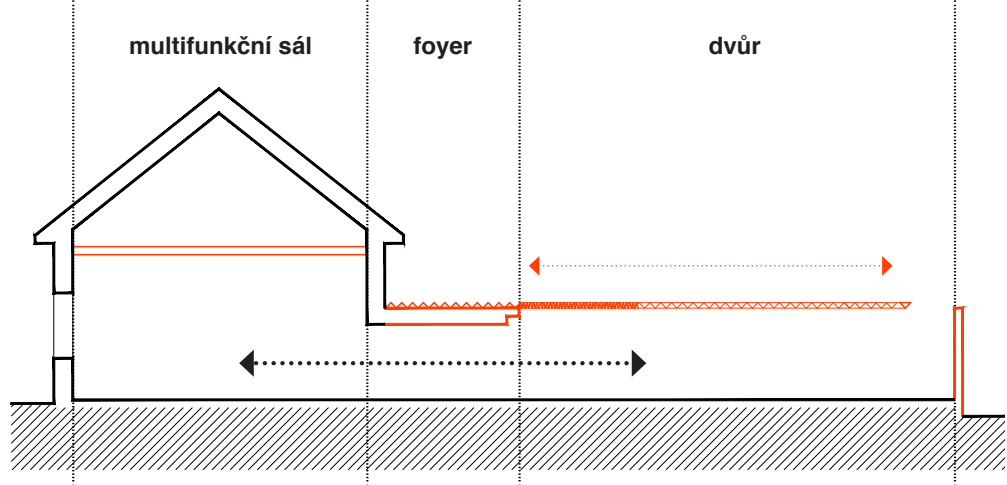
PŮDORYS 1PP 1:100



01 multifunkční sál / obřadní síň (216m²) 02 podíum (61m²) 03 sklad nábytku (21m²) 04 únikový východ (5m²) 05 shromažďovací prostor (72m²) 06 bufetový pult (20m²) 07 příruční sklad bufetu (8m²) 08 šatna s pultem pro odkládání věcí (20m²) 09 kuchyně pro catering (30m²) 10 chodba (4m²) 11 šatna catering (8m²) 12 hygienické zázemí (5m²) 13 kancelářské prostory pro zaměstnance (20m²) 14 kotelná (33m²) 15 wc ženy pro návštěvníky (21m²) 16 wc muži pro návštěvníky (17m²) 17 úklidová místnost (2m²) 18 wc imobilní (4m²) 19 chodba (20m²) 20 chodba (12m²) 21 šatna 5 osob (15m²) 22 šatna 5 osob (15m²) 23 sociální zázemí (10m²) 24 sociální zázemí (10m²) 24 strojovna pro vzt (63m²)

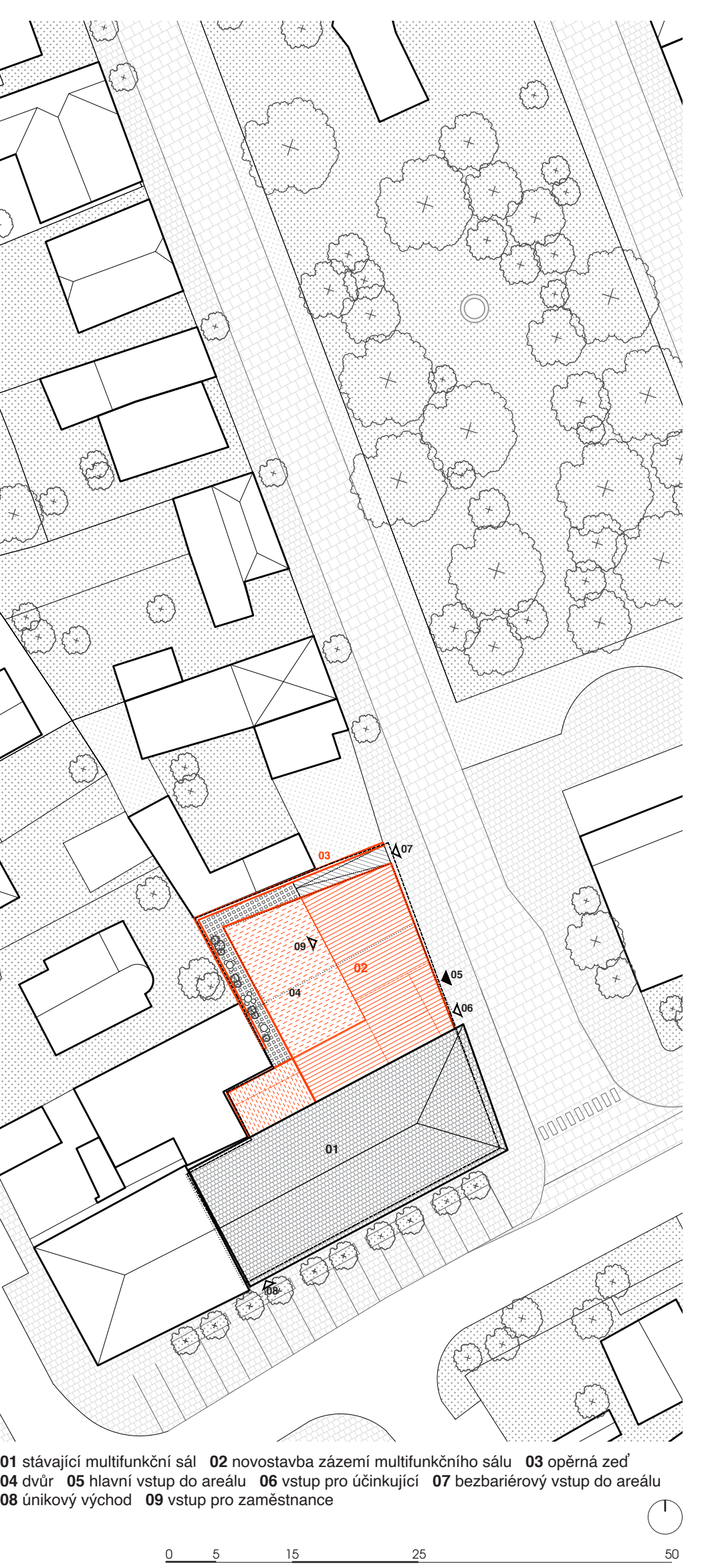


Opakující motiv je použit na akustický podhled v hlavním multifunkčním sále, podhled nad barem, plechové zastřešení přístavby a ve formě lehkého pohyblivého textilního zastřešení dvora.



V celém areálu se počítá s berzbariérovým pohybem osob. V rámci dvora je navrženo lehké pohyblivé textilní zastřešení, které dle potřeby může zastínit celý dvůr.

SITUACE 1:500



01 stávající multifunkční sál 02 novostavba zázemí multifunkčního sálu 03 opěrná zeď 04 dvůr 05 hlavní vstup do areálu 06 vstup pro účinkující 07 bezbariérový vstup do areálu 08 únikový východ 09 vstup pro zaměstnance

DETAIL 1:50

