

Súťažné zadanie

Revitalizácia Námestia republiky v Petržalke

Urbanisticko-krajinársko- architektonická súťaž

Vypracoval:

Metropolitný inštitút Bratislava
02/2022

MIB
Metropolitný
inštitút
Bratislava

Obsah zadania

| | |
|--|----|
| Predmet súťaže | 3 |
| Širšie vzťahy | 4 |
| História Petržalky | 4 |
| Chorvátske rameno | 4 |
| Centrálna rozvojová os Petržalky | 6 |
| Konceptia pešieho pohybu - MČ Petržalka | 6 |
| Projekt Petržalka City | 6 |
| Riešené územie – súčasný stav | 12 |
| Vymedzenie riešeného územia | 12 |
| Pamätník Májového povstania českého ľudu | 16 |
| Majetkovo-právna informácia | 16 |
| Územný plán | 16 |
| Vízia námestia | 20 |
| Lokálne a prepojené námestie | 22 |
| Život na námestí | 24 |
| Zelené námestie | 30 |
| Všeobecné požiadavky | 33 |
| Ekonomický pohľad | 33 |
| Porota | 34 |
| Nezávislí na vyhlasovateľovi | 34 |
| Závislí na vyhlasovateľovi | 35 |

Predmet súťaže

Predmetom súťaže návrhov je spracovanie urbanisticko-krajinársko-architektonického návrhu revitalizácie Námestia republiky v Petržalke, Bratislava. Námestie má potenciál byť centrálnym zhromažďovacím priestorom mestskej časti Petržalka, v súčasnom stave však neplní adekvátne ani základné funkcie kvalitného verejného priestoru.

Cieľom revitalizácie je pretvorenie námestia na hlavný priestor mestskej časti pre organizovanie exteriérových kultúrnych a spoločenských udalostí a vytvorenie jeho vlastnej identity. Námestie má ponúkať možnosti na rekreačné, kultúrne a komunitné aktivity, a byť zapojené do fyzickej a sociálnej štruktúry okolia. Návrh revitalizácie by mal tiež reagovať na klimatický vývoj a v rámci verejného priestoru ponúknuť také riešenia, ktoré budú zmierňovať dopad klimatickej zmeny.

Veľkosť a centrálna poloha predurčujú tento priestor na kombináciu rôznych aktivít, preto prioritným zámerom je získať architektonický návrh, ktorý bude reflektovať požiadavky zadania a umožní kvalitné sklbenie nárokov na verejný priestor dobre fungujúci počas bežného dňa aj pri konaní hromadných akcií.

Širšie vzťahy

História Petržalky

História Petržalky siaha do 13. storočia, kedy sa stretávame s názvami Wlocendorf (1222), Mogorscigel (1225), Flycendorf (1233), približný preklad je obec na rieke/rovine (názov zaniká v 16. st.). Názov pripomínajúci uhorský (maďarský) ostrov je už osídlenie predchádzajúce dnešnej Petržalke. Tento „ostrov“ bol v roku 1493 uhorským Engerau. Ako sa začal v krajine presadzovať maďarský jazyk, tak sa z tohto miesta v roku 1863 stala Ligetfalu (Ves na Nive), presnejšie Bratislavská Lužná Ves – Pozsonyligetfalu.

V roku 1966 bola vyhlásená medzinárodná urbanistická súťaž na “Ideové urbanistické riešenie južného obvodu mesta Bratislavy”. Do súťaže sa prihlásilo 84 návrhov od architektov a urbanistov z 19-tich krajín z celého sveta. Medzinárodná porota udelila 5 tretích cien (prvú a druhú cenu neudelila), 6 návrhov odmenila finančne a 9 návrhov získalo čestné uznanie. Výstava súťažných návrhov bola súčasťou programu Stretnutia urbanistov, ktoré sa konalo v Bratislave v roku 1967 a nadväzovala na IX. kongres UIA (Medzinárodná únia architektov) v Prahe. Konečná podoba Mestského sektoru Petržalka sa mala odvíjať od víťazných návrhov a na základe medzinárodných seminárov, odborných debát a komentárov sa malo ustáliť konečné “ideálne” riešenie tejto neľahkej úlohy. Smelé plány však zhatila okupácia vojskami Varšavskej zmluvy v roku 1968 a následné roky tzv. normalizácie nepriali snahám o medzinárodnú spoluprácu.

Petržalka, ako ju poznáme dnes, sa začala stavať v roku 1973 podľa projektu Stavoprojektu, na čele s architektmi Jozefom Chovancom a Stanislavom Talašom. Projekt čiastočne vychádzal zo záverov hodnotenia poroty súťaže, avšak kvôli zlej ekonomickej situácii a nutnosti vybudovať za čo najkratšiu dobu čo najviac bytov, sa z pôvodných plánov muselo veľa vypustiť. (Zdroj: Gross, K.:

Medzinárodná urbanistická súťaž Petržalka. 1969; https://issuu.com/martinkleibl/docs/medzinarodna_sutaz_petrzalka_opt)

Námestie republiky sa rozprestiera v centrálnej časti Petržalky na rozhraní petržalských častí Dvory I a II budovaných až do polovice 80. rokov a je v priamom kontakte s Chorvátskym ramenom.

Chorvátske rameno

Chorvátske rameno bolo v stredoveku jedno z najmohutnejších meandrov na pravej strane Dunaja. Meandrovalo v priestore dnešného sídliska a oddeľovalo viacero ostrovov. Dnes tvorí fragment pôvodného ramena výrazný prírodný prvok a centrálnu os sídliska Petržalka.

Súčasná podoba ramena vznikala v súvislosti s výstavbou obytných súborov v Petržalke v trase, ktorá sa v značnej miere prekrýva s polohou starých izolovaných mŕtvych ramien Dunaja. Výstavba sídliska Petržalka od základu rozvrátila sídelnú štruktúru starej Petržalky a dokonale zmazala nivné formy pôvodného reliéfu. Vybudovaním pravobrežnej hrádze ešte v rokoch 1950 – 1955 bolo rameno úplne odrezané od rieky podzemnou hlinobetónovou clonou v hĺbke do 12 – 16 m. Pracovníci Povodia Dunaja zregulovali brehy ramena betónovými vegetačnými tvárniciami, zjednotili šírku brehov, upravili dno a umiestnili stavidlá.

Vodná stavba Chorvátske rameno v tejto silne urbanizovanej štruktúre pôsobí dnes ako prírodná os Petržalky a má charakter umelého kanálového koryta zloženého lichobežníkového profilu. Tok je napájaný podzemnými vodami územia. Rameno je plytké, dosahuje hĺbku do 1 až 1,5 metra a s čerpacou stanicou vybudovanou na jeho južnom konci je dôležitým prvkom protipovodňovej ochrany Petržalky. Ochranný účinok sa dosahuje počas dlhotrvajúcich zvýšených vodných stavov Dunaja



Obr. 1 Širšie vzťahy v rámci Petržalky

- drenážnym účinkom ramena a prečerpávaním odvedených vôd do Dunaja.

Priestor Chorvátskeho ramena je po celej svojej dĺžke vymedzený ako nezastavateľné územie. Má formu pešej promenády a predstavuje kompaktnú líniu – regionálny biokoridor (Regionálny územný systém ekologickej stability). V tomto biotope sa nachádzajú viaceré druhy vodných rastlín napr. typu Magnopotamiom alebo Hydrocharition vrátane výskytu chráneného druhu leknica žltá, ale aj truskavec obyčajný, ostrica oederova, vzácna chránená rastlina európskeho významu zeler plazivý, rákosie, a ďalšie. Žijú tu tiež vodné živočíchy, napr. rôzne druhy rýb a vodného vtáctva, bobor, a iné.

Chorvátske rameno a jeho bezprostredné okolie sa využíva ako miesto relaxácie, športu a rybárstva. Po celej jeho dĺžke vedie cyklistická trasa, ktorá sa napája na Dunajskú cyklistickú cestu (viď. mapa cyklotrás v Bratislave: <https://mapa.cyklokoalicia.sk/pasport/public/#l4,5|z15|c48.11904,17.11159>).

Centrálna rozvojová os Petržalky

Námestie republiky je súčasťou územia riešeného Urbanistickou štúdiou centrálnej rozvojovej osi Petržalky z roku 2018. Podnetom pre obstaranie tejto štúdie bolo rozhodnutie hlavného mesta SR Bratislavy vybudovať trať NS MHD - trať električky - vedenú severojužnou osou skrz celú mestskú časť Petržalka. Projekt NS MHD - predĺženie električkovej trate je aktuálne v štádiu výstavby s predpokladaným termínom ukončenia do konca roka 2023 (obr.4).

Z tohto dôvodu vznikol zámer vytvoriť koncepciu ďalšieho rozvoja tohto územia, ktorá by využívala potenciál trate električky. Koncepcia urbanistickej štúdie bola predložená v dvoch variantoch s cieľom po ich prerokovaní vybrať vhodný variant pre dopracovanie do formy návrhu (obr.5, obr.6). Aktuálne je v štádiu prerokovania. Viac informácií o urbanistickej štúdii nájdete na: <https://www.participacia-petrzalka.bratislava.sk/urbanisticka-studia>.

Koncepcia pešieho pohybu - MČ Petržalka

Koncepcia je podkladom pre projektovú prípravu programu revitalizácie verejných priestranstiev a následnú realizáciu konkrétnych projektov (od bodových opatrení až po komplexnú revitalizáciu verejných priestranstiev za účelom zlepšenia podmienok pre chodcov). Hlavným cieľom je určiť priority mestskej časti pri rozvoji pešej dopravy v rámci dopravného systému mesta, definovať podmienky a vhodné opatrenia k zvýšeniu pohodlia a bezpečnosti chodcov, základné požiadavky na infraštruktúru pre chodcov, ktoré budú výhľadovo realizované či už vo väzbe na rekonštrukciu, alebo ako samostatné projekty. Viac informácií o koncepcii nájdete na: <https://bit.ly/3ckKITq>

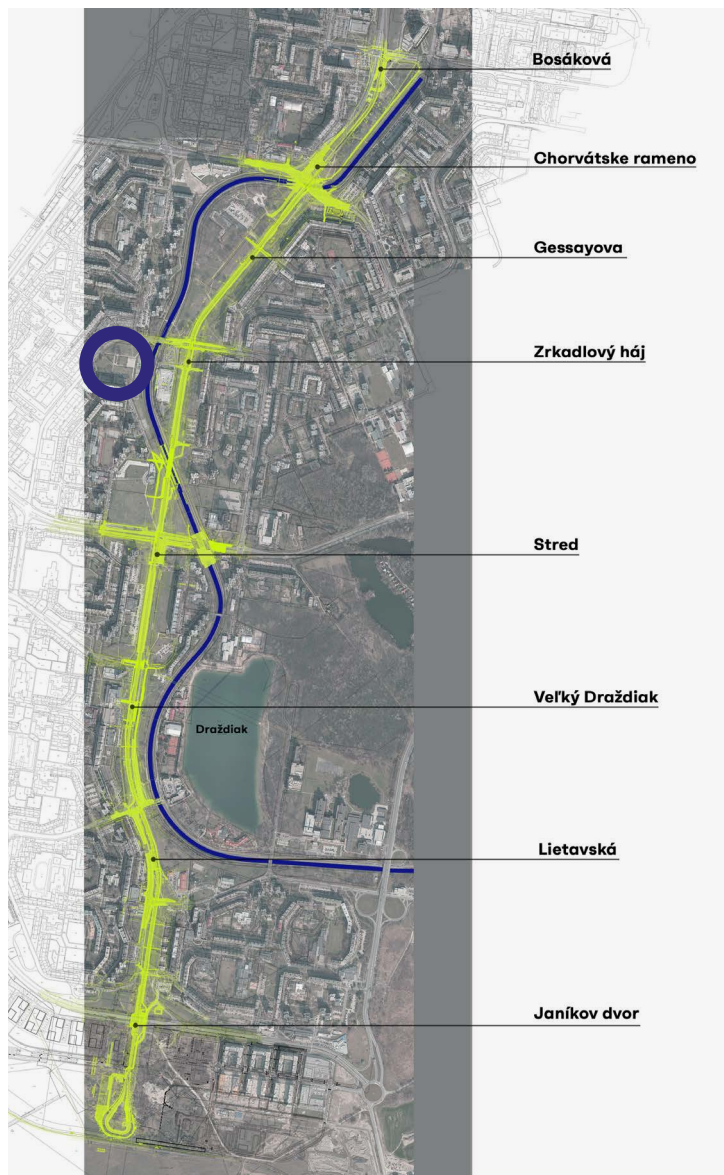
Projekt Petržalka City

V rámci projektu Petržalka City - Lokalita A - boli na Rusovskej ceste do roku 2019 postavené dva polyfunkčné bytové domy. Uvažuje sa aj s výstavbou ďalších etáp na náprotivnej strane Chorvátskeho ramena, ktoré by okrem obytnej funkcie doplnili aj kultúrno-spoločenskú a športovú funkciu v tejto lokalite (obr. 8). V rámci tejto novej mestskej štvrťi sa plánujú aj uzlové verejné priestory, občianska vybavenosť a líniový mestský park.



↑ Obr. 2 Dunaj v okolí Bratislavy, 17. storočie (zdroj: Slovakiana.sk)

↓ Obr. 3 Chorvátске rameno v súčasnosti



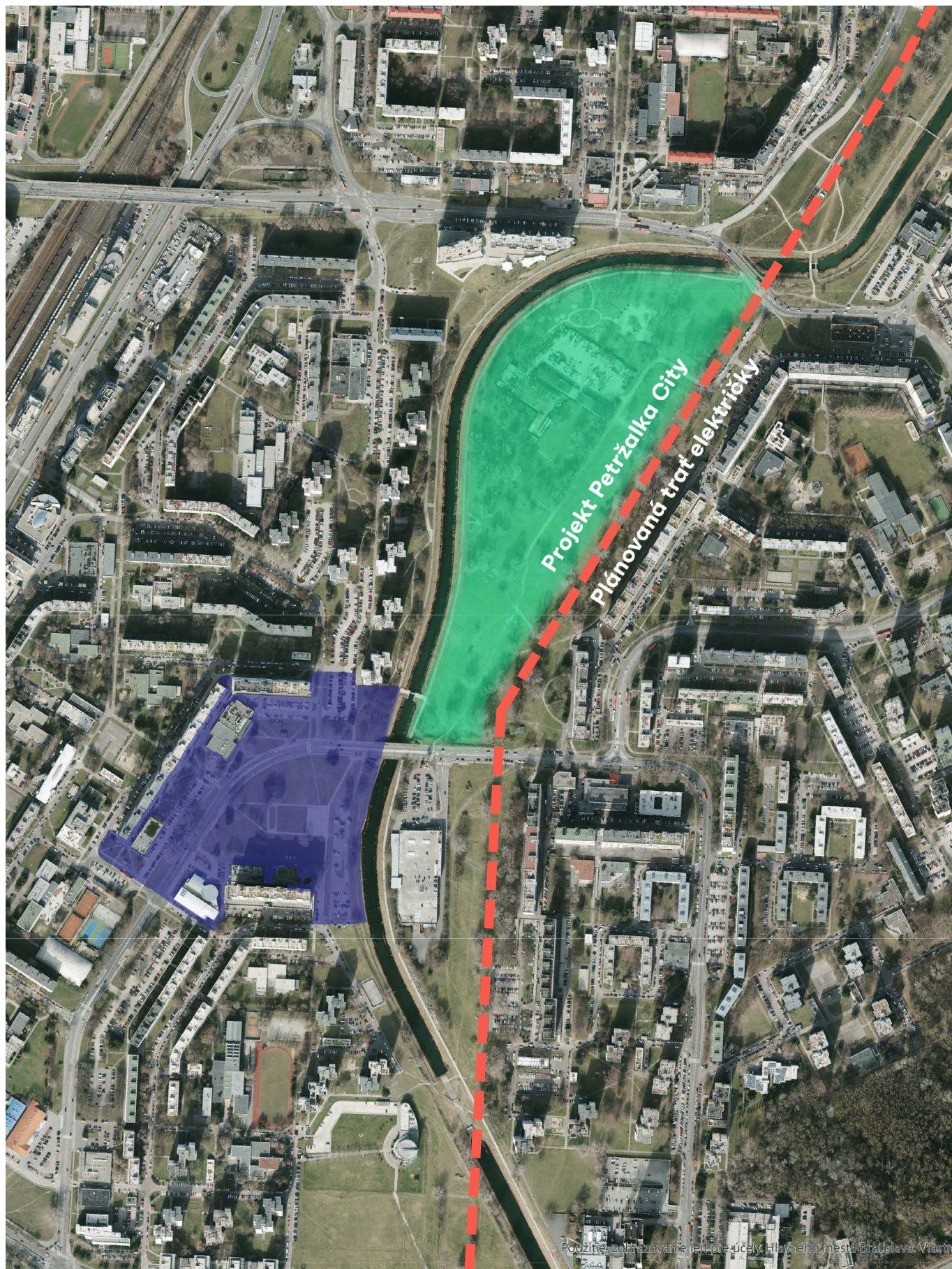
← Obr.4 NS MHD – predĺženie električkovej trate

→ Obr.5 Riešené územie v rámci štúdie Centrálnej rozvojovej osi, 2018

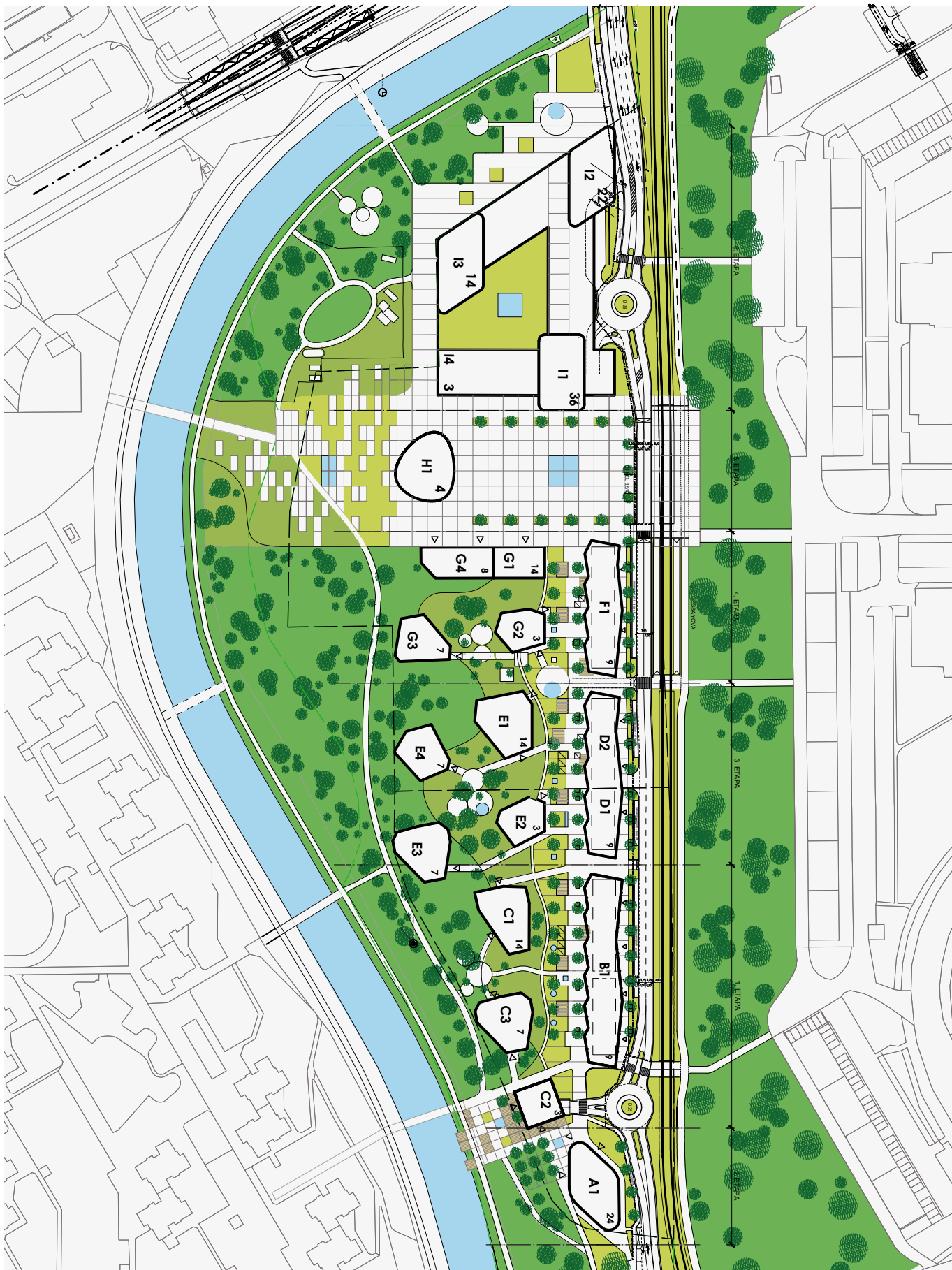


Obr.6 Výrez zo štúdie Centrálnej rozvojovej osi, Variant A (zachovanie objektu Kauflandu), 2018

- 1 Kultúrna vybavenosť
- 3 Obchodná vybavenosť
- 15 Polyfunkčný parkovací dom
- 18 Ihriská
- 21 Park



Obr.7 Plánovaná výstavba v rámci projektu Petržalka city vo vzťahu k riešenému úzmiu



Obr.8 Plánovaná výstavba v rámci projektu Petržalka city (zdroj: developer PC, február 2021)

Riešené územie – súčasný stav

Vymedzenie riešeného územia

Námestie republiky predstavuje jeden z najväčších verejných priestorov v mestskej časti Petržalka, priestor s potenciálom vyššieho významu pre celé sídlisko. Ten je daný aj centrálnou polohou v rámci Petržalky.

Celková plocha riešeného územia je 75 200 m². Priestor námestia je z východnej strany vymedzený Chorvátskym ramenom, z juhu je ohraničený občianskou vybavenosťou - bowlingové centrum, pobočka Tatrabanky, bytovým domom na Tupolevovej ulici a Petržalskou plavárňou. Západnú hranicu námestia predstavujú budovy Slovenskej pošty, potravín Moja Samoška, bytového domu na Fedinovej ulici, kultúrneho zariadenia Petržalky Cik Cak Centrum a reštaurácie Alfa, zo severu je ukončené bytovými domami na Fedinovej a Ševčenkovej ulici a plochami prislúchajúcich parkovísk.

Priestorom námestia prechádza frekventovaná miestna obslužná komunikácia II. triedy - Jiráskova ulica v úseku 300 m, ktorá ho výrazne rozdeľuje na dve časti. Južná časť námestia je tvorená súvislou zatrávenou plochou s chodníkmi pre peších, spevnenou plochou o veľkosti 25 m x 34 m a rozsiahlou spevnenou plochou, na ktorej sa nachádza skatepark o veľkosti 22 m x 170 m. Menšia časť, nachádzajúca sa severne za Jiráskovou ulicou, je tvorená na západe predpolím Cik Cak Centra s prislúchajúcim parkoviskom a zatrávenými plochami. V tesnej blízkosti námestia sa nachádza obchodný dom Kaufland.

Jadro riešeného územia predstavuje vymedzenie, v ktorom by sa mala naplniť väčšina požadovaného programu námestia, podrobnejšie opísaného v kapitole 5. Súčasne sa v tomto mieste uvažuje s vyšším používateľským štandardom, napríklad hlavná zhromažďovacia plocha, vyšší štandard

spevnených plôch, pobytové prvky, vodné prvky, sadové úpravy, mobiliár, osvetlenie. Stavebný štandard je na úrovni predpokladaných investičných nákladov vo výške 150 €/m².

Dotknuté územie vymedzuje plochu, ktorá prepája jadro riešeného územia (námestie) s okolím. Pre dotknuté územie sa uvažuje s jemnou úpravou parkovacích plôch, trávnatých plôch, s doplnením sadových úprav, peších alt. cyklistických chodníkov, štandardného mobiliáru a osvetlenia. Stavebný štandard je na úrovni predpokladaných investičných nákladov vo výške 60 €/m².

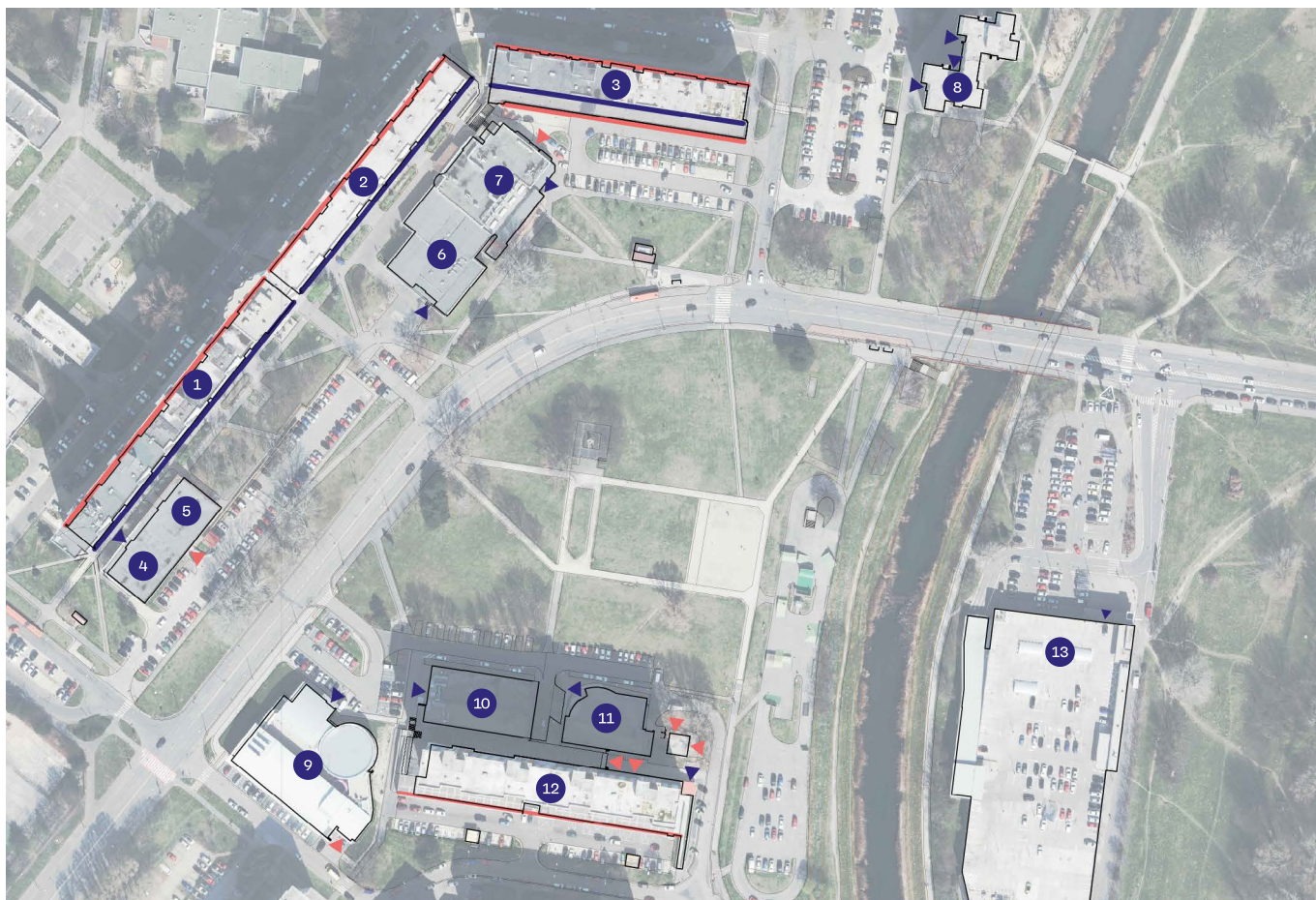
Cestná komunikácia vymedzuje priestor Jiráskovej ulice a časti Romanovej a Ševčenkovej ulice. Predpokladá sa zachovanie týchto komunikácií. Práca s týmito komunikáciami v súťaži by sa mala zamerať na ich začlenenie do územia – zmiernenie bariérovosti pre chodcov, a to najmä vytvorením vhodných peších a cyklistických prechodov/prepojení, revitalizáciou peších chodníkov a pouličného osvetlenia a prípadnou prácou s jazdnými pruhmi a zastávkami MHD (premiestnenie alt. revitalizácia existujúcich v závislosti od návrhu).

Vymedzenie územia je znázornené na obr. 9. Definovanie týchto troch stupňov práce s riešeným územím vzišlo najmä z potreby optimálneho vynaloženia finančných prostriedkov na budúcu revitalizáciu námestia. **Predpokladané investičné náklady určené na základe odhadu podľa jednotkových cien z obdobných projektov sú 9 200 000 € bez DPH.**



Obr.9 Riešené územie, spolu 75 200 m²

- Jadro riešeného územia, 41 700 m²
- Dotknuté územie 27 500 m²
- Cestná komunikácia, 6000 m²



Obr.10 Funkčná analýza, analýza vstupov a zásobovania (dostupné aj ako samostatná vrstva v *.dwg zameraní)

- Fasáda objektu s obslužnými vstupmi, dopravný prístup
- Polyfunkčný parter, peší prístup
- ▲ Technický vstup / zásobovanie
- ▲ Vstup do objektu
- 1 Bytový dom s polyfunkčným parterom
- 2 Bytový dom s polyfunkčným parterom
- 3 Bytový dom s polyfunkčným parterom
- 4 Pošta
- 5 Potraviny
- 6 Cik CAk Centrum
- 7 Reštaurácia
- 8 Bytový dom
- 9 Plaváreň
- 10 Bowlingové centrum
- 11 Banka
- 12 Bytový dom
- 13 Kaufland



Obr.11 Fotografie súčasného stavu

Pamätník Májového povstania českého ľudu

Návrh pamätníka a jeho okolia vznikol na pôde Stavoprojektu Bratislava, pravdepodobne v rámci vnútropodnikových ateliérových úloh v ateliéri architekta Stanislava Talaša, spoluautora tohto sektoru Petržalky. Z dobového kontextu a dostupných informácií je pravdepodobné, že návrh pomníka sa riešil narýchlo a bol zahrnutý priamo do projektu námestia v Petržalke tak, aby realizáciu stihli v krátkom čase do termínu 40. výročia Májového povstania (protifašistické ľudové povstanie v Čechách a na Morave) t. j. do 5. mája 1985, kedy pomník odhalili.

Pamätník je zasadený do štvorcového vyvýšeného priestoru, ktorý je prístupný širokým schodiskom. Lípy, ktoré boli okolo celého priestoru v čase osadenia pamätníka vysadené, sú dnes už vysoké stromy. Zostava betónových kociek evokuje barikády, ktoré sa počas povstania stavali z dlažobných kociek, tehál a pod. v uliciach. V Prahe ostal aj po rekonštrukcii mosta zachovaný názov Most Barikádníků a vedľa neho je Pomník padlým barikádníkum (1983, soch. Malejovský).

Dovtedy Družobné námestie bolo v deň osadenia pamätníka premenované na Námestie Májového povstania českého ľudu (ľudovo nazývané Májko; pozn: od roku 2013 bol názov zmenený na Námestie republiky na základe hlasovania verejnosti). Pamätník nie je národnou kultúrnou pamiatkou, je však zaradený v zozname pamätihodností mestskej časti Bratislava-Petržalka.

Zmenou spoločenských aj priestorovo-urbanistických súvislostí a dlhodobou neúdržbou pamätníka a jeho okolia sa pôvodná idea stala nečitateľnou, no funkciu orientačného bodu v sídlisku si pamätník do veľkej miery zachoval. Ako pripomienka protifašistického odboja a zároveň orientačný bod v rámci tejto časti Petržalky sa predpokladá jeho obnovenie a začlenenie do nového života námestia. V súčasnosti pamätníku chýbajú viaceré pôvodné prvky.

Majetkovo-právna informácia

Väčšia časť Námestia republiky (plochy zelene a cestnej komunikácie) je vo vlastníctve Magistrátu Hlavného mesta SR Bratislavy. Vlastníkom Chorvátskeho ramena je Slovenská republika a správcom vodného toku Chorvátskeho ramena je Slovenský vodohospodársky podnik, odštepný závod Bratislava a Správa vnútorných vôd Šamorín.

Územný plán

Plocha jadra námestia medzi Chorvátskym ramenom a Jiráskovou ulicou predstavuje stabilizované územie pre parky, sadovnicke a lesoparkové úpravy (1110). Za prípustné sa v tomto území považujú vodné plochy, pobytové lúky, ihriská a hracie plochy, drobné zariadenia vybavenosti súvisiace s funkciou, zariadenia a vedenia technickej a dopravnej vybavenosti (pod ktorou sa chápe aj spevnená plocha námestia a prislúchajúcich komunikácií) pre obsluhu územia funkčnej plochy.

Z juhu je námestie vymedzené plochou pre občiansku vybavenosť celomestského a nadmestského významu (201), zo západu a čiastočne severu plochou pre občiansku vybavenosť lokálneho významu (202) slúžiacou pre umiestňovanie stavieb a zariadení lokálneho významu, predovšetkým pre obyvateľstvo bývajúce v spádovom území. Súčasťou územia sú plochy zelene, vodné plochy ako súčasť parteru, dopravné a technické vybavenie, garáže. Prípustné je umiestňovať zariadenia verejného stravovania, služieb a obchodu.

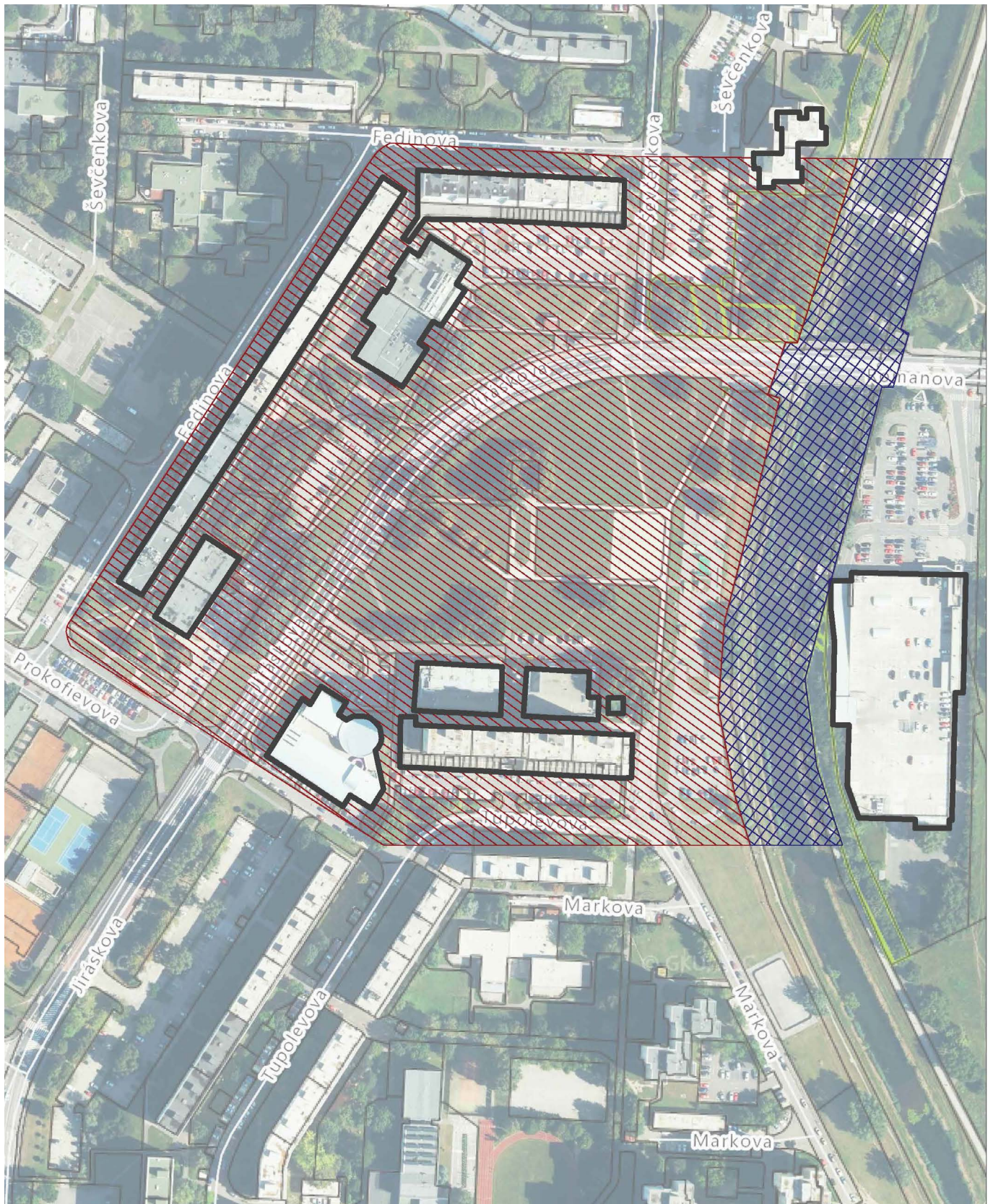
Zo severnej strany je riešené územie ohraničené plochou slúžiacou pre bývanie vo viacpodlažných bytových domoch (101) a k nim prislúchajúce nevyhnutné zariadenia, stavby občianskeho vybavenia, zeleň, ihriská, vodné plochy ako súčasť parteru a plôch zelene, dopravné a technické vybavenie.

Požaduje sa rešpektovať reguláciu stanovenú platnou územnoplánovacou dokumentáciou tak, aby realizácia návrhu nebola podmienená schválením jej zmien a doplnkov. Územnoplánovacia informácia k pozemkom v rámci riešeného územia je súčasťou súťažných pomôcok.



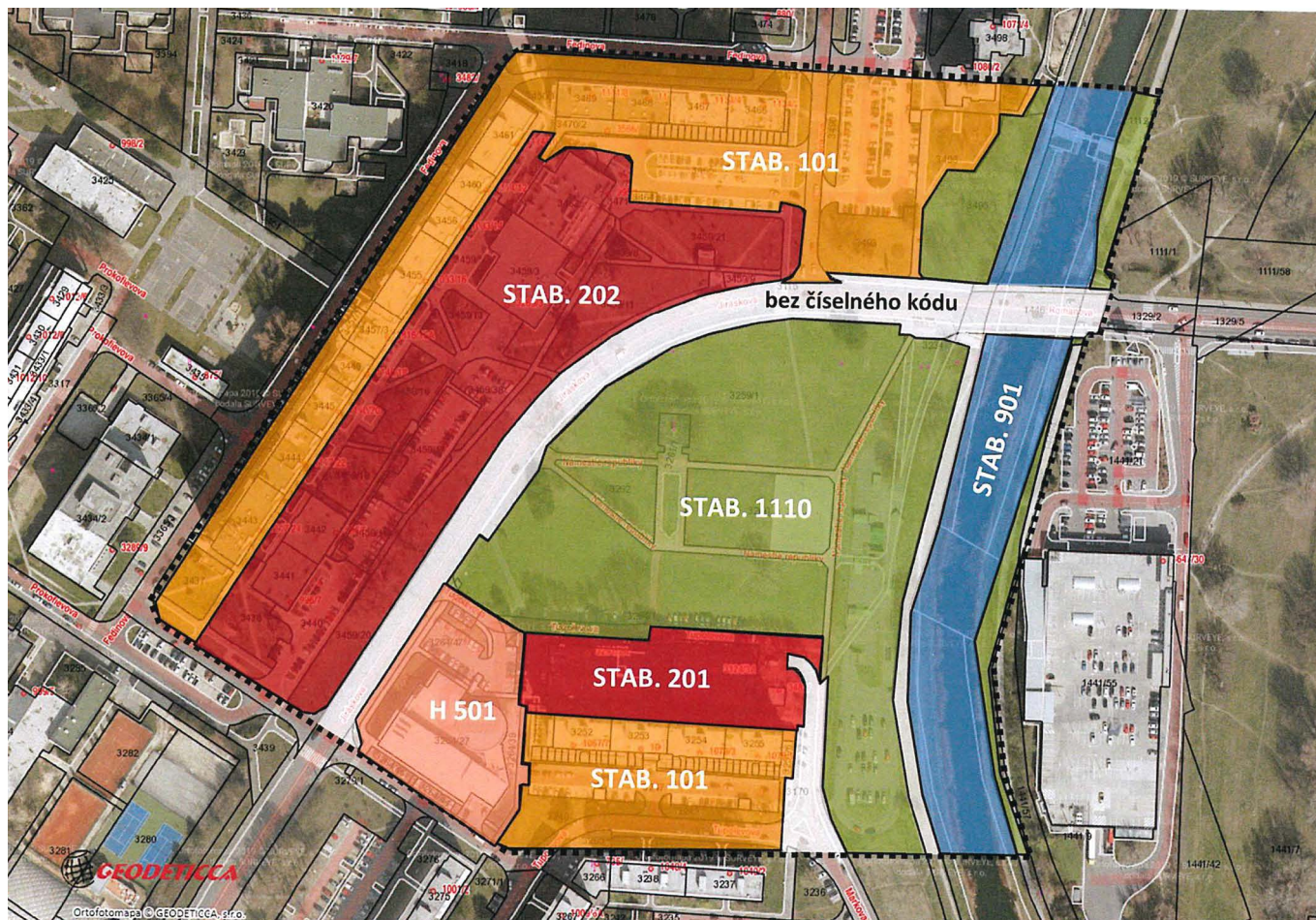
↑ Obr. 12 Lokalizácia pamätníka v rámci územia

↓ Obr. 13 Pamätník Májového povstania českého ľudu (rok 1985 a 2022)



Obr.14 Majetkovo-právne vzťahy

-  Hlavné mesto SR Bratislava
-  Slovenská republika (správca SVP)



Obr.15 Územnoplánovacia informácia

Stab. 101 - Viacpodlažná zástavba obytného územia

Stab. 201 - Občianska vybavenosť celomestského a nadmestského významu

Stab. 202 - Občianska vybavenosť lokálneho významu

H 501 - Rozvojové územie pre zmiešané územia bývania a občianskej vybavenosti

Stab. 901 - Vodné plochy a toky

Stab. 1110 - Parky, sadovnícke a lesoparkové úpravy

Vízia námestia

Pri stanovení ďalšieho smerovania námestia, jeho programu a rozvoja boli použité výsledky participácie z roku 2020 v spojení s rozhovormi s mestskou časťou Petržalka a dôležitými aktérmi v rámci územia (pomôcka PUNKT_Participatívna štúdia 2020).

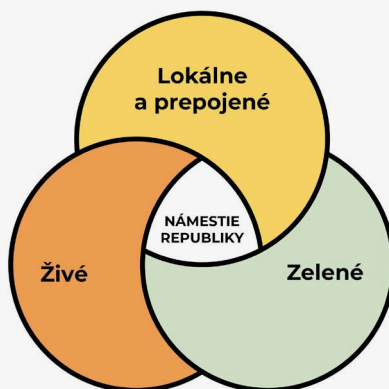
Návrh námestia by mal ponúknuť priestor, ktorý dostatočne uspokojí požiadavky miestnych obyvateľov (zastúpené mestskou časťou) a lokálnych aktérov – čiže skĺbi jednotlivé časti požadovaného programu tak, aby sa navzájom nerušili, ale poskytovali dynamický priestor pre široké spektrum návštevníkov/obyvateľov.

Hoci sú zrejmé nedostatky dedičstva sídliskových štruktúr, je potrebné rešpektovať okolitú štruktúru/zástavbu – to znamená – v tejto súťaži sa neuvažuje s doplnením obytných štruktúr, prípadne väčších objektov občianskej vybavenosti. Uvažuje sa len s doplnením drobných objektov, potrebných pre správne fungovanie verejného priestoru (podrobnejšie popísané nižšie).

Napriek tomu je vítaná snaha o elimináciu základných nedostatkov sídliskových štruktúr (ako napríklad chýbajúca ľudská mierka – široké rozostupy, zelené neupravené plochy medzi panelovou zástavbou) s použitím nástrojov, prvkov alebo zelene pri tvorbe verejného priestoru. Takto by mal vzniknúť živý verejný priestor poskytujúci dostatočnú mieru flexibility.

Spoločná vízia

- 1** Námestie by malo fungovať ako **inkluzívny, centrálny priestor** mestskej časti.
- 2** Námestie je nutné **zapojiť do existujúcej štruktúry dobrými pešími a cyklistickými prepojeniami** na širšie okolie.
- 3** S námestím by sa mali prepojiť aj existujúce komunity. **Lokálni stakeholderi by mali byť zapojení do procesu** budovania či programovania priestoru.
- 4** Miera inkluzivity by sa posilnila, ak by námestie malo rôznorodý charakter a ponúkalo priestor **pre rôzne typy aktivít, spoločného trávenia času, kultúrnych podujatí či umenia.**
- 5** Synergiu rôznych typov aktivít by mala zabezpečiť **kombinácia zónovania, dostatočného zázemia, správcovstva verejného priestoru** a koordinácie rôznych aktivít a programu.



- 6** Námestie má potenciál stať sa aktívnym a **inšpiratívnym priestorom pre deti a mládež** a podporiť ich nezávislý pohyb v priestore.
- 7** Ak je **prostredie bezpečné a bezbariérové** pre deti, je potom vhodné, napríklad aj pre seniorov či ľudí s obmedzenou schopnosťou pohybu a podporuje inkluzívnosť priestoru, atraktivitu a s tým spojenú sociálnu kontrolu.
- 8** **Tienisté prostredie, kvalitná zeleň, prítomnosť vody v rôznych podobách a prepojenie s Chorvátskym ramenom, môžu podnietiť športové, rekreačné a kultúrne aktivity a z priestoru vytvorí vyhľadávanú zelenú oázu,** z ktorej nebudú profitovať len obyvatelia Petržalky, ale aj prírodné biokoridory.



↑ Obr. 16 Vízia námestia (zdroj: PUNKT_Participatívna štúdia 2020)

↓ Obr. 17 Hodnoty, ktoré by mal návrh obsahovať (zdroj: PUNKT_Participatívna štúdia 2020)

Lokálne a prepojené námestie

Mobilita

Priestor námestia sa nachádza na križovatke dominantných peších aj cyklistických trás s intenzívnym každodenným pohybom. Z uskutočneného participatívneho výskumu vyplynulo, že hlavné pešie trasy vedú v smere sever-juh, pozdĺž Chorvátskeho ramena a vedľa skateparku v nadväznosti na priechod pre chodcov cez Jiráskovu ulicu. Bežci preferujú pohyb po asfaltovom chodníku pozdĺž východného brehu Chorvátskeho ramena, pohyb cyklistov sa sústreďuje na cyklotrase taktiež pri Chorvátskom ramene.

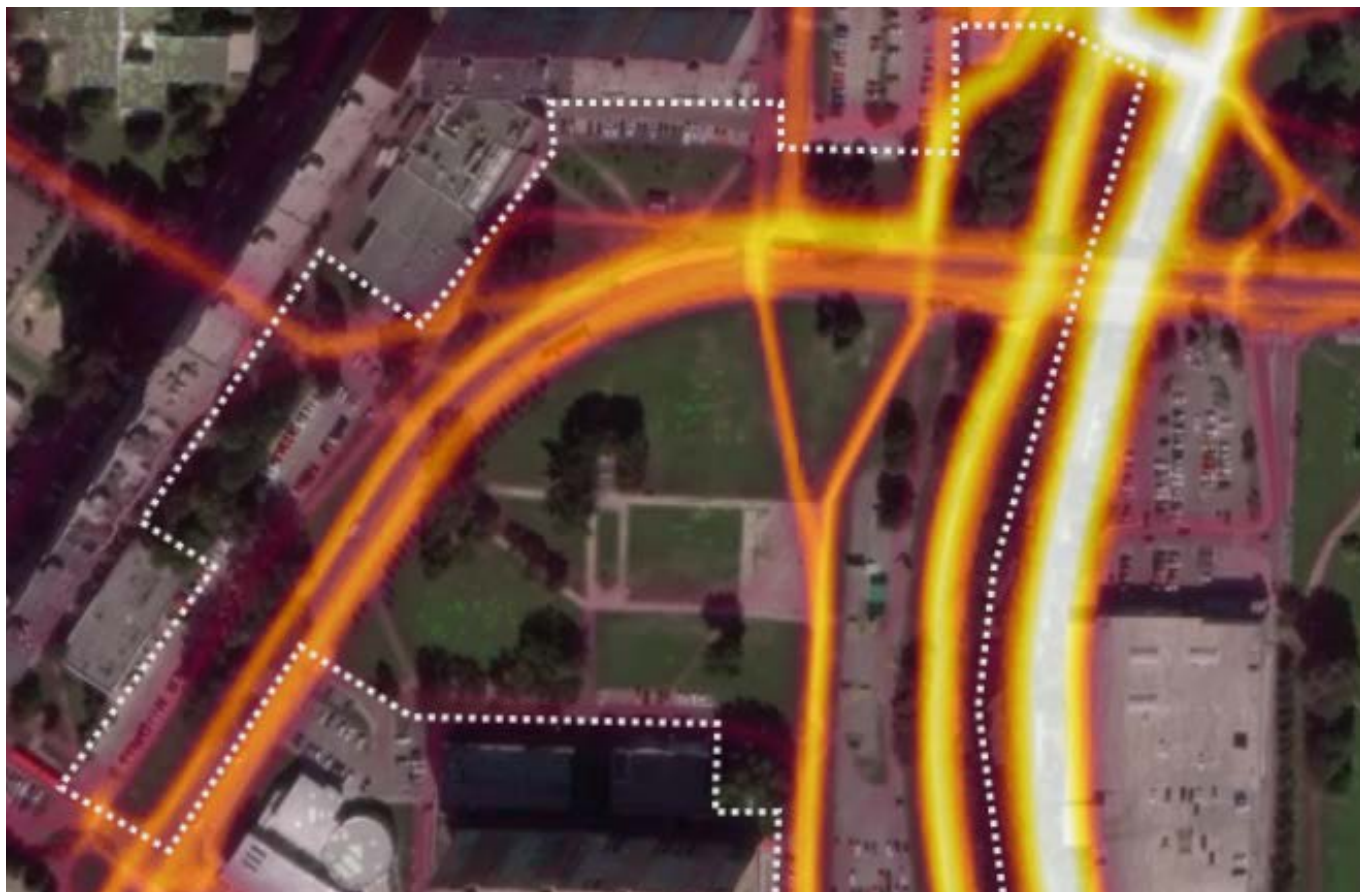
Na Jiráskovej ulici sa v roku 2020 zmenila organizácia dopravy spočívajúca v horizontálnej segregácii cyklistickej dopravy. Z pôvodných štyroch jazdných pruhov sa vytvorili dva jazdné, jeden stredový odbočovací a dva jednosmerné cyklopruhy. Trasovanie cyklistov v riešenom území sa požaduje zachovať, je však možné prehodnotiť umiestnenie cyklistických pruhov. Táto komunikácia rozdeľuje priestor námestia na dve časti a spôsobuje komplikácie pri pešej mobilite, preto je potrebné doplnenie peších prepojení medzi týmito dvoma časťami námestia (SZ smerom popred Cik Cak Centrum).

Koncom roku 2023 je plánované sprevádzkovanie električkovej trate podľa projektu NS MHD II. Pohyb ľudí na Námestí republiky bude ovplyvnený najmä novou zastávkou Zrkadlový háj. V súvislosti s touto výstavbou by bolo ideálne premostenie Chorvátskeho ramena lávkou, ktorá by prepojila Námestie republiky a plánovanú zastávku električky (prepojenie v trase Fedinova - Námestie republiky – predajňa potravín Kaufland – zastávka električky Zrkadlový háj) (obr. 19).

Predmetom súťaže nie je návrh lávky, avšak pri návrhu je potrebné koncipovať verejný priestor spôsobom, ktorý by do budúcnosti umožňoval takéto prepojenie (to znamená napr. vytvoriť v návrhu bezbariérové prepojenie rozdielnych terénnych úrovní: námestie - chodník popri ramene).

Zhrnutie požiadaviek:

- koncipovať verejný priestor tak, aby do budúcnosti umožňoval prepojenie lávkou cez Chorvátske rameno smerom ku Kauflandu (prepojenie námestia so zastávkou električky);
- uvažovať so smerovaním peších ťahov zo smeru od Fedinovej ulice a pri Cik Cak Centre;
- reinterpretovať predpolie Cik Cak Centra a časť prilahlého parkoviska na reprezentatívnejší priestor, keďže v objekte sa nachádza obradná sieň a predpolie sa využíva napr. na fotografovanie sa svadobčanov (predpokladá sa odstránenie parkoviska z tohto hlavného pešieho ťahu);
- rešpektovať existujúce vstupy do objektov a ich súčasné zásobovanie;
- optimalizovať umiestnenie najbližších MHD zastávok - zastávka Markova) - súťažiaci môžu navrhnúť prípadnú zmenu jej polohy (v súvislosti s výstavbou Petržalskej električky sa budú z dôvodu uľahčenia prestupu posúvať aj zastávky Romanova, pričom sa následne skráti vzdialenosť medzi zastávkami Markova a Romanova). Základné požiadavky na zastávku MHD Markova v oboch smeroch:
 - zastávky umiestniť tak, aby ich mohli obsluhovať aj linky 96 a 196 vychádzajúce z Prokofievovej ulice (konečná zastávka Prokofievova) – čiže zastávka Markova sa musí nachádzať v riešenom území v oboch smeroch (mapa liniek: <https://imhd.sk/ba/mapa-schema/2535/Linky-MHD-a-IDS-20211115>);
 - dĺžky zastávok by mali byť 40 m;
 - najlepšie je zastávky umiestňovať v priamom smere alebo prípadne v pravom oblúku. Dôvod – v ľavom oblúku nie je dostatočný výhľad na všetky dvere kĺbového vozidla;
 - návrh zastávok musí byť v súlade s dokumentom „Princípy a štandardy zastávok MHD“ (MIB, 2021, https://manual.mib.sk/wp-content/uploads/2021/10/MIB_Principy_a_standardy_zastavok-textblok-3.pdf);
- vytvoriť pešie prepojenia a prepojenia pre cyklistov skrz Jiráskovu ulicu, ktoré by umožnili bezpečný a pohodlný priechod - preferuje sa riešenie s použitím prvkov upokojujúcej dopravy, ktoré by nevyžadovali svetelnú signalizáciu;



↑ Obr.18 Hlavné pešie a cyklistické trasy podľa aplikácie Strava

↓ Obr.19 Trať električky s návrhom trasy budúceho dôležitého pešieho ťahu

- rešpektovať existujúce cyklotrasy v území, sieť cyklotrás: <https://mapa.cyklokoalicia.sk/pasport/public/#|4,5|z15|c48.11904,17.11159>;
- parkovanie:
 - reorganizovať parkovanie v riešenom území pri zachovaní aktuálneho počtu parkovacích miest (obr. 20);
 - pri reorganizácii parkovacích miest prioritne rešpektovať pešie ťahy v území;
 - náhradu za zrušené parkovacie stojiská uvažovať na teréne najmä v priestore dotknutého územia;
 - je vítaný návrh humanizácie súčasných parkovacích plôch, a to napríklad aj na úkor ich rozšírenia na okolité nevyužívané trávnaté plochy.

Pozn. vyhlasovateľa: Idea parkovacieho domu resp. hromadnej garáže bola načrtnutá v urbanistickej štúdii Centrálnej rozvojovej osi v roku 2018 (vid. bod 3.1). Riešenie hromadnej garáže nie je predmetom tejto súťaže a jej realizácia sa nepredpokladá v horizonte stavebných úprav realizovaných na základe tejto súťaže.

Inkluzivita, bezpečnosť, komunita

Námestie by malo fungovať ako inkluzívny, centrálny priestor mestskej časti. S námestím by sa mali prepojiť aj existujúce komunity. Ak je prostredie bezpečné a bezbariérové pre deti, je potom vhodné napríklad aj pre seniorov, či ľudí s obmedzenou schopnosťou pohybu a podporuje inkluzivitu priestoru, atraktivitu a s tým spojenú sociálnu kontrolu. Pri vytváraní hmotovo-priestorového návrhu je potrebné eliminovať predpoklad vzniku asociálnych aktivít, obzvlášť v zákutiach, pri sadových úpravách (správne osvetlenie, výber zelene - eliminácia kríkových skupín) a umožniť vizuálnu kontrolu priestoru (odstraňovanie prekážok v zornom poli užívateľa priestoru).

Miera inkluzivity by sa posilnila, ak by námestie malo rôznorodý charakter a ponúkalo priestor pre rôzne typy aktivít, spoločného trávenia času, kultúrnych podujatí či umenia. Synergiu rôznych typov aktivít by mala zabezpečiť kombinácia zónovania, dostatočného zázemia, správcovstva verejného priestoru a koordinácie rôznych aktivít a programu.

Život na námestí

Kultúra

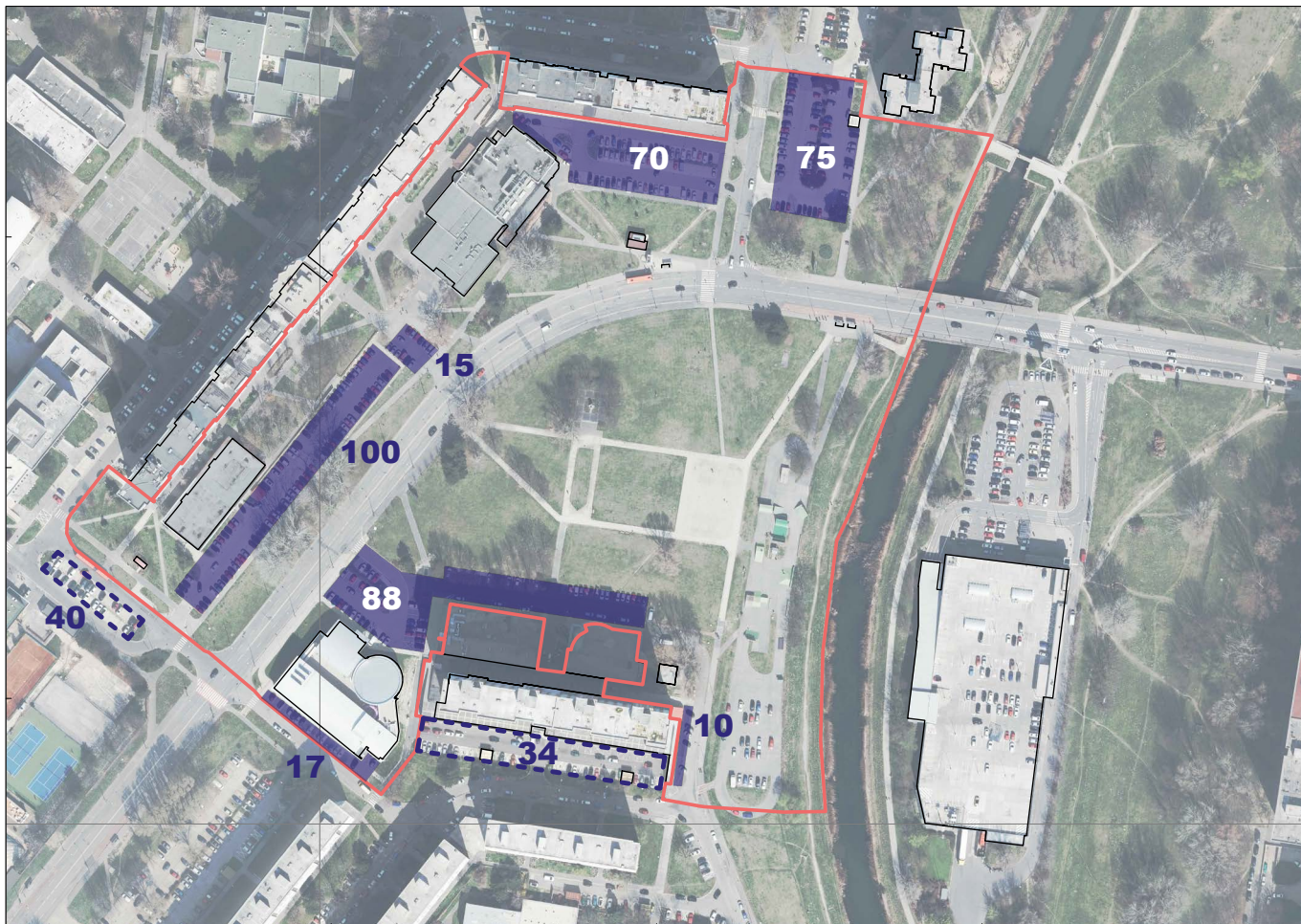
Námestie republiky je považované za lokálne centrum Petržalky. Konajú sa tu rôzne kultúrne podujatia – vianočné trhy, burzy, koncerty a vystúpenia. Námestie vo svojej súčasnej podobe však nevyužíva svoj plný potenciál z hľadiska organizácie podujatí. Dôvodmi sú najmä: nedostatočná veľkosť spevnenej plochy pre väčšie akcie, komplikované zásobovanie, absencia potrebnej infraštruktúry (toalety, voda, elektrina) a absencia tieňa v letných mesiacoch, v dôsledku čoho dochádza k prehrievaniu a sálavému teplu na otvorenej ploche námestia. Zámerom je vytvoriť taký priestor, ktorý v budúcnosti uspokojí potreby organizácie rôznych druhov kultúrnych aktivít, súčasne však poskytne obyvateľom kvalitný priestor, ktorý bude fungovať aj mimo organizácie týchto podujatí.

Pravidelné aktivity, pre ktoré bude námestie využívané:

- Vianočné trhy
- Susedské dni
- Letné dni Petržalky
- Trhy, burzy
- Folklorne vystúpenia
- Aktivity pre seniorov
- Ďalšie lokálne aktivity, vrátane možnosti externej organizácie

Zhrnutie požiadaviek:

- z hľadiska charakteru verejného priestoru:
 - námestie ako ústredný, reprezentatívny verejný priestor;
 - vytvorenie dostatočnej pobytovej spevnenej plochy pre hromadné podujatia podľa charakteru návrhu;
 - reinterpretovať predpolie Cik Cak Centra;
- koncipovať priestor pre organizáciu verejných podujatí v dvoch kapacitných režimoch:
 - menšie podujatia - orientačne 400 divákov;
 - väčšie podujatia - orientačne 5 000 divákov;
- priestorové usporiadanie podujatí:
 - pri organizovaní podujatí sa uvažuje s mobilným pódium podľa charakteru podujatia, to znamená, že v súťaži sa nepredpisuje požadovaný rozmer pódia.



Obr.20 Aktuálne parkovacie kapacity v lokalite

- Parkoviská v rámci riešeného územia
- Parkoviská mimo riešeného územia
- Hranica riešeného územia

- Odporúča sa navrhnuť flexibilný verejný priestor, ktorý si MČ, mesto alt. externý organizátor podujatia prispôsobí podľa potreby. V rámci prezentácie návrhu v súťaži sa odporúča graficky zobraziť umiestnenie pódia (pre väčšie aj menšie podujatia);
- koncipovať verejný priestor tak, aby plnohodnotne fungoval aj mimo organizácie verejného podujatia, t. j. bez pódia;
 - ponechať flexibilný a otvorený verejný priestor (pre prípadné ohradenie/vymedzenie areálu pri podujatí budú slúžiť dočasné prvky);
 - v jadre riešeného územia sa považuje za hodnotu jeho rovinnosť a prehľadnosť, neodporúča sa terénne výškové členenie;
 - hladisko hlučnosti - je vhodné usporiadať priestor tak, aby zvuk z reproduktorov smeroval od komunikácie Jiráskova k predajni Kaufland (predpoklad najmenších dopadov na okolité bytové domy);
 - dočasné zázemie pre organizáciu podujatí:
 - koncipovať priestor spôsobom, aby umožňoval stavbu dočasných zariadení pre potrebu vytvorenia zázemia kultúrnych podujatí – backstage (šatne, zázemie pre organizáciu napr. formou stanu, mobilného kontajnera a pod.);
 - koncipovať priestor spôsobom, aby v budúcnosti umožňoval dočasné/sezónne umiestnenie foodtruckov / občerstvenia (aj mimo organizácie verejných podujatí);
 - trvalé zázemie pre život na námestí:
 - zámerom je umiestniť na námestí priestorovo skromný objekt občianskej vybavenosti s orientačnou plochou 200 m², ktorý by obsahoval zázemie návštevníkom námestia v bežnom dni: kaviareň, verejné toalety, technické zázemie námestia - údržba, šatňa;
 - kaviareň – celoročná prevádzka s exteriérovou terasou;
 - verejné toalety – celoročná prevádzka, toalety ženy, muži, bezbariérová toaleta s prebalovacím pultom, upratovacia komora s výlevkou;
 - technické zázemie – zázemie pre údržbu a 1x šatňa pre príležitostné menšie podujatia;
 - integrovať objekt do verejného priestoru

námestia tak, aby bola minimalizovaná komunikačná a vizuálna bariéra;

- preferuje sa minimalistický dizajn objektu s ohľadom na praktickosť údržby, za hodnotu námestia sa považuje jeho priestrannosť, a teda nie je zámerom ho zastavovať objemnejším alebo vizuálne dominujúcim objektom;
- verejné toalety nenahrádzajú kapacity potrebné pri organizácii väčších verejných podujatí, tie budú riešené samostatne organizátorom v prípade potreby;
- technické požiadavky:
 - umožniť dopravný prístup k spevnenej ploche pre nákladné vozidlo.

Pamätník Májového povstania českého ľudu

Súčasťou revitalizácie námestia bude obnova pamätníka do pôvodného stavu podľa dobových fotografií.

V súťaži je potrebné navrhnuť vhodné umiestnenie pamätníka v rámci jadra riešeného územia, prípadne dotknutého územia, a vhodným spôsobom ho integrovať do života námestia. Je teda možné manipulovať s jeho polohou, avšak s podmienkou zachovania koncepcie, t. j. štvorcového pôdorysu.

Šport

Námestie má potenciál stať sa aktívnym a inšpiratívnym priestorom pre deti a mládež a podporiť ich nezávislý pohyb v priestore. Výraznou súčasťou námestia je skatepark, ktorý poskytuje priestor pre šport viacerým športovým komunitám a vekovým kategóriám. Ako jediné verejné športovisko svojho druhu v Bratislave slúži hlavne jazdcom na bicykloch, kolobežkách, korčuliach a skateboardoch. Do skateparku je voľný prístup. Jeho súčasná podoba – formou mobilných kovových prvkov – však už nie je kapacitne dostačujúca a vzhľadom na materiál aj pomerne hlučná.

Skatepark prevádzkuje občianske združenie KASPIAN, ktoré má tento priestor v prenájme. Pôsobí v Bratislave od roku 1997. Zameriava



Obr.21 Hranica pamätníka (potrebné zachovať rozmer a koncepciu pri prípadnom presune)

sa hlavne na preventívne aktivity a služby pre deti a mládež, predovšetkým vo veku od 7 do 23 rokov, a to formou komunitných, športových a voľnočasových aktivít. V priestore skateparku sú organizované aj medzinárodné súťaže pre jazdcov na kolobežkách - Scoot Jam alebo Better Sport Life Jam pre jazdcov na BMX a MTB. V tejto tradícii sa plánuje nadviazať aj v rámci nového skateparku.

Vzhľadom na to, že námestie ponúka veľké priestorové možnosti a nesie silnú identitu skateparku, je potrebné jeho multifunkčný charakter ponechať. Polohu je naopak možné upraviť podľa charakteru návrhu. Zásadným aspektom pri umiestňovaní skateparku v priestore je jeho nadväznosť na námestie, samozrejme s dôrazom na bezpečnú organizáciu priestoru, aby nedochádzalo ku kolíziám jazdcov a okoloidúcich.

Zhrnutie požiadaviek pre skatepark:

- integrácia skateparku do priestoru námestia;
- bezpečnosť - situovať pešie ťahy a mobiliár na námestí tak, aby nedochádzalo ku kolíziám športovcov a peších okoloidúcich. Chodníky v rámci námestia a okolia skateparku by mali nasmerovať chodcov tak, aby nevstupovali do priestoru športoviska za účelom skrátenia si cesty. Chodci si často neuvedomujú potenciál nebezpečenstva kolízie s jazdcami, ktorý už nedokáže ovplyvniť smer jazdy alebo odvrátiť stret pri realizácii triku;
- pretransformovať stavebno-technické riešenie skateparku s cieľom maximálnej možnej eliminácie hluku. Ideálnym materiálovým riešením je kombinácia železobetónu a jemnozrnného asfaltu (použitý napr. v skateparku Malacky);

- priestorové nároky: orientačný rozmer skateparku 30 x 70 m, teda 2 100 m². Rozmer je možné prispôbiť požiadavkám konkrétneho návrhu, avšak je vhodné dodržať minimálnu plochu orientačne 2 000 m², aby boli splnené nároky komunity na vybavenie;
- spôsoby užívania skateparku:
 - freestyle (bazény, vyššie prekážky, prekonávanie väčších výškových úrovní - predvádzanie trikov vo vzduchu);
 - street (prvky simulujúce lavičky, zábradlia, rôzne múriky a ďalšie prvky vyskytujúce sa vo verejných priestranstvách miest);
- v návrhu skateparku sa zamerať primárne na potreby freestyle komunity (BMX, MTB, in-line, kolobežky). V hlavnom meste sa aktuálne budujú skateparky s orientáciou na street komunitu (pod Mostom SNP, v Rači, v Karlovej Vsi);
- reprezentatívny skatepark, ktorý bude spĺňať parametre pre usporiadanie medzinárodných súťaží naprieč športovými disciplínami;
- v rámci priestoru skateparku vytvoriť zázemie:
 - pre prácu s mládežou (forma prevedenia
 - podľa charakteru návrhu, odporúča sa forma prístrešku),
 - na servis a údržbu skateparku.
- využiť prítomnosť stromov ako prirodzeného tienenia v letných mesiacoch;
- vhodné navrhnúť režim osvetlenia, ktorý by umožňoval aktívne využívanie skateparku do 22:00, po tejto hodine sa predpokladá už len štandardné nočné osvetlenie;
- OZ KASPIAN si v rámci svojej činnosti vypracovalo návrh na revitalizáciu skateparku, ktorý môže slúžiť ako inšpirácia pre súťažiach. Vizualizácie sú v súťažnej pomôcke „KASPIAN_ skatepark_ideový záměr“.

Okrem skateparku je potrebné vytvoriť v priestore námestia vhodné podmienky aj pre ďalšie skupiny obyvateľov, napr. bežcov, starších ľudí, menšie deti.

Zhrnutie požiadaviek k športu všeobecne:

- zväziť vytvorenie adekvátnych zariadení pre spoločenské aktivity seniorov (napr. petangové ihrisko, menší priestor na cvičenie, napr. pod stromom – tzv. cvičenia pod dubom, prípadne iné podľa charakteru návrhu);
- vytvorenie plochy pre bezpečnú hru detí (napr. hravá fontána, terénne úpravy...);
- umiestnenie detských herných prvkov – nemusí byť nutne formou združeného detského ihriska, ale napríklad formou samostatných prvkov v rámci riešeného územia, samozrejme s prihliadnutím na bezpečnosť situácie (vzdialenosť od cesty, skateparku a pod.);
- neuvažovať nad streetworkoutovými ihriskami, ani inými väčšími cvičiskami, či športoviskami. Takéto aktivity sú už pokryté v blízkom okolí - neďaleko pri Chorvátskom ramene. Zároveň športová zóna je plánovaná v rámci projektu Petržalka City.

Priestor aktuálneho skateparku je navštevovaný deťmi a mládežou z celej Bratislavy a jej okolia. Skatepark je mládežou vnímaný ako prirodzený priestor na bežné stretávanie sa s rovesníkmi. V rámci dospievania tejto vekovej kategórie môže dôjsť k manifestácii rôznych sociálno-patologických javov, ako je experimentovanie s návykovými látkami a ďalšie formy nežiadúceho správania sa. Práve preto aj v danom priestore pôsobí tím terénnych sociálnych pracovníkov OZ KASPIAN. Z tohto dôvodu je potreba vytvorenia zázemia pre prácu s mládežou opodstatnená. Zázemie pre servis športoviska a športových pomôcok, umožňuje participáciu detí a mladých ľudí, čím sa podporí zmysel pre spoluzodpovednosť za spoločný priestor a rozvoj ich zručností;

- možnosti pre občerstvenie v podobe pitných fontán alebo bufetu, ktorý by bolo možné využívať aj pre organizovanie podujatí ako sú vianočné trhy alebo letné festivaly;



Obr.22 Príklady skateparkov zo sveta – Barcelona s kombináciou freestylových a street prvkov (hore), Kalifornia (dole) so zameraním na prvky street

Zelené námestie

Tienisté prostredie, kvalitná vegetácia, prítomnosť vody v rôznych podobách a prepojenie s Chorvátskym ramenom, môžu podnietiť športové, rekreačné a kultúrne aktivity. Kvalitné a udržiavané zelené prostredie môže mať výrazný vplyv na využitie námestia, a to ako aktívne (kultúra, šport, korčuľovanie, bicyklovanie, cvičenie), tak aj pasívne (posedenie, prechádzky). Práca so zeleňou tiež môže riešiť otázku zónovania či pohlcovania hluku na námestí.

Vo všeobecnosti je žiaduce zavádzanie opatrení na adaptáciu na klimatické zmeny, koncepcia zelenej infraštruktúry, prispôbenie výberu drevín na predpokladané zvýšenie teploty a zvýšenie ich druhovej diverzifikácie, udržateľné hospodárenie so zrážkovými vodami (zadržiavanie dažďovej vody v území, zavádzanie priepustných a mäkkých povrchov, vytváranie retenčných vodných plôch, zabránenie odtoku dažďovej vody do kanalizácie, atď.).

Hydrogeologické pomery v území:

- vplyv geologickej stavby územia, v ktorom sú dominantným kolektorom podzemnej vody fluviálne sedimenty nivy Dunaja;
- pokryvným útvarom sú zväčša sedimenty nivnej fácie (hliny, íly a piesky hlinité), ktorých hrúbka sa pohybuje v intervale 1-3 m. Pod nimi sa zväčša vyskytuje priepustná vrstva sedimentov údolného dna (korytová fácia), reprezentovaná najčastejšie štrkami dobre a zle zrnými, prípadne štrkami s prímiesou jemnozrnnej zeminy;
- špecifickým znakom je tu vrstevná heterogenita, sprevádzaná častým striedaním jemných a hrubých frakcií. Vrstevná heterogenita ovplyvňuje hydraulickú priepustnosť prostredia, ktorá je väčšia v horizontálnom smere než v smere vertikálnom;
- podzemné vody kvartérnych sedimentov v záujmovej oblasti majú voľnú hladinu, kolísanie hladiny podzemnej vody je podmienené dynamikou a výškou hladiny v rieke Dunaj. Veľkosť zmien je závislá od vzdialenosti od Dunaja a charakteru prostredia v ktorom sa zmeny uskutočňujú. Výšková poloha Dunaja

voči záujmovému územiu podmieňuje infiltráciu povrchových vôd do záujmovej oblasti počas celého roka. Výnimkou sú len krátke obdobia s extrémne nízkou hladinou v rieke Dunaj;

- hladina podzemnej vody sa v Petržalke pohybuje v rozsahu 2,5 - 5 m pod terénom;
- Chorvátske rameno je bezodtokové a nemá vplyv na kolísanie hladiny podzemných vôd v jeho okolí, pretože výška hladiny v ramene je v tej istej úrovni ako výška hladiny podzemnej vody.

Zhrnutie požiadaviek:

- využiť potenciál napojenia námestia na Chorvátske rameno a existujúci terénny rozdiel dvoch výškových úrovní (námestie-rameno) - vytvorenie možností na oddych/rekreáciu v tejto časti;
- rešpektovať tvarovanie brehu a vegetáciu Chorvátskeho ramena v maximálnej možnej miere, akékoľvek návrhy v časti na brehu ramena podliehajú konzultácii a schváleniu od jeho správcu, t. j. Slovenského vodohospodárskeho podniku (SVP), neodporúča sa v tejto časti výsadba vzrastlých drevín;
- zachovať vzrastlé stromy v čo najväčšej miere, návrh prípadného výrubu podporiť argumentáciou jeho nevyhnutnosti;
- pozdĺž Jiráskovej ulice pribudla v roku 2020 výsadba japonských čerešní (sakury) - požaduje sa rešpektovať súčasné umiestnenie tejto vegetácie a jej začlenenie do návrhu (obr. 23, výsadba bola realizovaná pri príležitosti 100. výročia bilaterálnych vzťahov s Japonskom, sú darom od Veľ'vyslanectva Japonska v SR);
- na pozemkoch vo vlastníctve mesta doplnenie vegetácie, vzrastlej a funkčnej pre zatraktívnenie a tvorbu prirodzeného tieňa v priestore celého námestia;
- nenavrhopvať guľovité kultivary stromov;
- druhová diverzifikácia vegetácie;
- výber drevín prispôbiť prirodzenej potenciálnej vegetácii s menším podielom introdukovaných drevín;
- navrhnuť trvalkové záhony a kvitnúce lúky pre podporu biodiverzity;
- zabezpečiť čo najvhodnejšie stanovištné podmienky s čo najmenšou závislosťou na



Obr.23 Výsadba japonských čerešní pozdĺž Jiráskovej ulice v roku 2020
(zdroj: FB, Bratislava – hlavné mesto SR)

- pravidelnej starostlivosti, a to kvôli vytvoreniu vhodných podmienok pre úspešný rast a vývoj stromov. Základnou podmienkou je zabezpečenie dostatočného priestoru prekorenenia stromov (priestor, kde bude strom rozvíjať svoju koreňovú sústavu). Toto je možné napr. dostatočnou veľkosťou výsadbovej jamy, ktorá závisí aj od druhu vysadeného stromu. Pre vzrastom väčšie stromy sú vhodné až 8-10 m³ výsadbové jamy;
- uvažovať nad celkovým udržateľným konceptom tienenia a zlepšovania teplotného komfortu verejných plôch počas letných mesiacov;
 - zadržiavanie zrážkovej vody v území:
 - potrebné uvažovať so zadržiavaním zrážkovej vody v území a s jej odvádzaním zo spevnených plôch;
 - pri plochách, ktoré nie sú odstavnými a parkovacími plochami pre motorové vozidlá a komunikáciami pre motorové vozidlá, sa preferuje odvádzanie zrážkovej vody vypádaním plôch do trávnatých častí, so zohľadnením hydrogeologických pomerov dotknutej lokality;
 - odporúčajú sa aj riešenia formou sadových úprav - dažďových záhrad (dažďové záhrady neumiestňovať v blízkosti veľkých koreňových štruktúr - nie pod veľkými stromami) alt. iných prvkov zelenej infraštruktúry určených na infiltráciu zrážkovej vody;
 - dbať na to, aby návrh neobsahoval priame odvádzanie zrážkových vôd z parkovacích a odstavných plôch pre motorové vozidlá a z komunikácií do zelene alebo do vodného toku, z dôvodu, že tieto vody sú považované v zmysle všeobecne záväzných právnych predpisov za vody, pri ktorých sa predpokladá, že obsahujú látky, ktoré môžu nepriaznivo ovplyvniť kvalitu povrchovej vody a podzemnej vody, možno vypúšťať do podzemných vôd nepriamo len po predchádzajúcom zisťovaní a vykonaní potrebných opatrení;
 - v rámci zlepšovania mikroklimy územia možnosť umiestniť vodné prvky (pochôdzne fontány, hmlové fontány a pod.), riešiť umiestnenie bodu/ bodov pre napojenie vodnej hmly v letných mesiacoch;
 - materiály a povrchy mobiliáru, nášlapných vrstiev a detailov na námestí musia mať nadčasový, trvácny a zároveň reprezentatívny charakter;
 - navrhnúť verejné osvetlenie námestia – s prihliadnutím na ekonomickú stránku podľa stupňa riešeného územia (jadro námestia, dotknuté územie, cestná komunikácia), preferuje sa druh osvetlenia, ktorý ekonomickým spôsobom distribuuje svetlo na potrebné plochy – nesvieti smerom do oblohy, prípadne do okien bytových domov. Návrh verejného osvetlenia musí byť v súlade s dokumentom „Princípy a štandardy verejného osvetlenia“ (MIB, 2021, https://manual.mib.sk/wp-content/uploads/2021/12/MIB_Principy_a_standardy_verejneho_osvetlenia-nahlad.pdf);
 - *mobiliár*: odpadkové koše pre triedený odpad, lavičky a iné atraktívne formy sedenia, cyklostojany, pitné fontánky, prípadne stojanové výlevky (v polohách, kde budú umiestnené trhové stánky, napr. v kombinácii s pitnými fontánkami), v rámci územia sa predpokladá umiestnenie bratislavského mobiliáru (pomôcka „Bratislavský mobiliár“)
 - vytvoriť priestor pre umiestnenie jedného až dvoch vzrastlých ihličnatých stromov, ktoré budú v adventnom období plniť funkciu centrálného vianočného stromčeka (o viacerých kusoch uvažuje vyhlasovateľ najmä z dôvodu prípadného vyschnutia stromu). V ďalších stupňoch bude potrebné uvažovať aj s umiestnením zdroja elektrickej energie v blízkosti. Pri prípadnom umiestňovaní spevnenej plochy v okolí stromu je potrebné brať do úvahy vývin koreňovej sústavy, na ktorý sa bude prihliadať v ďalších stupňoch PD (napr. umiestnením prekoreňovacích modulov, prevzdušňovacích sond a pod.). Pozn. vyhlasovateľa: z dôvodu klimatických zmien by bolo vhodné umiestniť ihličnatý strom typu céder;
 - riešenie vegetácie v území musí byť v súlade s dokumentom „Princípy a štandardy zelene v meste“ (MIB, 2021, https://manual.mib.sk/wp-content/uploads/2021/10/MIB_PaS_Zelene-v-meste.pdf).
 - Technická infraštruktúra - pri návrhu nových prvkov drobnej architektúry, väčšieho mobiliáru, vzrastlej vegetácie, príp. terénnych úprav sa

odporúča rešpektovať existujúce vedenia technickej infraštruktúry (viď. pomôcka „Technická mapa“) a minimalizovať ich prekladanie. V prípade nutnosti prekladania existujúcich sietí, bude potrebné v ďalších fázach PD navrhnúť nové trasy zodpovedajúcich parametrov.

Cieľom súťaže nie je nájsť ambiciózny návrh, ktorý by ponúkal silné a ekonomicky náročné riešenia, ale taký, ktorý by z aktuálneho nastavenia daného priestoru dokázal pri primeranom vynaložení finančných prostriedkov vyriešiť nedostatky verejného priestoru a zlepšiť jeho kvalitu.

Všeobecné požiadavky

Prioritným záujmom hlavného mesta a mestskej časti Bratislava-Petržalka je vytvoriť v prvých fázach spevnenú plochu námestia a multifunkčný priestor pre väčšie spoločenské akcie spolu s technickou infraštruktúrou a zázemím (napojenie na vodu, elektrinu, wc, sklad mobiliáru a pod.), krajinné a sadové úpravy. V ďalšej fáze stavebnotechnické úpravy skateparku a riešenia v dotknutom území. Je žiadúce, aby návrh kládol dôraz na hospodárnosť projektu a ekonomickú stránku riešenia.

Riešenie verejného priestoru musí byť v súlade s dokumentom „Manifest verejných priestorov“ (MIB, 2020, <https://manual.mib.sk/wp-content/uploads/2020/12/Manifest-verejnych-priestorov.pdf>) a v súlade s princípmi a štandardami vychádzajúcimi z tohto manifestu (<https://manual.mib.sk/manual/principy-a-standardy/>).

Ekonomický pohľad

Vyhlasovateľ zdôrazňuje potrebu revitalizácie tohto verejného priestoru – jednak z dôvodu zlepšenia spoločenského života obyvateľov Petržalky, rovnako však z dôvodu potreby hľadania stratégie ďalšieho rozvoja sídliskových štruktúr. Z dôvodu ekonomickej náročnosti realizácie takéhoto projektu vyhlasovateľ preferuje návrhy, ktoré by ponúkli jednoduché a ekonomicky realizovateľné riešenia základných problémov spomenutých v predošlých bodoch – nedostatočný zhromažďovací priestor, prehrievanie v letných mesiacoch, chýbajúce zázemie pre život na námestí, nedostatok kvalitných zelených plôch, absentujúce pešie prepojenia a nekoncepčné parkovanie.

Porota

Nezávislí na vyhlasovateľovi

Jitka Trevisan (predsedníčka poroty)

Medzinárodne skúsená krajinárska architektka a projektová manažérka z rodu záhradníkov a krajinárskych architektov a s 30 rokmi praxe. Po 15 rokoch štúdia a profesijných a pedagogických skúseností vo Švajčiarsku založila v Prahe autorský ateliér. Rieši zadanie v odbore krajinárska architektúra všetkých typov a mierok. Pracuje medziodborovo aj cezhranične. Vychádza z kontextu a genézy miesta, pre jasné koncepty s víziou reálnej starostlivosti. Špeciálnym zameraním je kreatívne použitie rastlín. Zúčastňuje sa súťaží a zasadá v hodnotiacich komisiách. Venuje sa konzultáciám, prednáša, publikuje, prekladá. Umelecky tvorí v Landart a zachraňuje staré ovocné odrody. Od roku 2020 vedie ateliér krajinárskej architektúry na FA ČVUT v Prahe.



Pavol Paňák

Architekt Pavol Paňák je absolventom Fakulty architektúry Slovenskej vysokej školy technickej (dnes STU). Pôsobí v architektonickom ateliéri BKPŠ. Je spoluautorom novostavby Slovenského národného divadla, centrály Národnej banky Slovenska v Bratislave, či aktuálne prebiehajúcej obnovy Slovenskej národnej galérie. Ako pedagóg pôsobí na fakulte architektúry STU.



Jiří Weinzettl

Architekt Jiří Weinzettl, narodený v Českých Budějoviciach, študoval pamiatkovú obnovu na Strednej umeleckopriemyselnej škole sv. Anežky Českej v Českom Krumlove a Fakulte architektúry ČVUT v Prahe. Po jej absolvovaní v roku 2004 bol jedným z dvoch zakladateľov spoločnosti Atelier 111 architekti a doposiaľ je jej konateľom.



Anton Reitzner

Je absolventom Stavebnej fakulty TUKE a Fakulty architektúry STU Bratislava so zameraním na experimentálnu a ekologicky viazanú tvorbu. Pôsobí v ateliéri 3linea architekti. Vo svojej tvorbe sa venuje predovšetkým budovám v nízkoenergetickom a pasívnom štandarde.



Štefan Lančarič

Je krajinársky architekt pôsobiaci v oblasti verejného a súkromného sektora. V portfóliu má zastúpenie projektov verejných priestranstiev, parkov, školských a priemyselných exteriérov, súkromných záhrad a dvorov. Pôsobí na Odbore životného prostredia v meste Nitra.



Závislí na vyhlasovateľovi

Štefan Hasička

Je absolventom Fakulty architektúry STU v Bratislave so zameraním na urbanizmus a územné plánovanie. Od roku 2014 pracuje na Miestnom úrade mestskej časti Bratislava-Petržalka, kde sa zaoberá koncepčnou a koordinačnou činnosťou v oblasti územného rozvoja v rozsahu od územného plánovania až po realizáciu stavieb. Od roku 2019 je tajomníkom Komisie územného plánu, výstavby a rozvoja a od roku 2020 vedie referát územného rozvoja mestskej časti.



Ján Urban

Vyštudoval urbanizmus na Fakulte architektúry STU, počas štúdia absolvoval stáž na TU Mníchov. Od roku 2017 pôsobil ako doktorand na Ústave urbanizmu a územného plánovania FA STU. Spolupracoval s ateliérmi Totalstudio, 2021, Útvárom hlavnej architektky mesta Bratislavy a mestom Hlohovec. Pôsobí v OZ Krasý terasy, kde sa venuje s kolegami téme petržalských terás a zapájaniu detí a mladých ľudí do tvorby miest. S OZ Punkt spolupracoval na participatívnom procese k Námestiu republiky. V súčasnosti pracuje na Metropolitnom inštitúte Bratislavy na Sekcii verejných priestorov kde sa venuje téme povrchov chodníkov a opravám verejných priestorov. Spolupracoval tiež so Sekciou Súťaží na tvorbe zadania súťaže na Jurigovo námestie.



Kontakt:

Sekcia súťaží

Primaciálne námestie 1

814 99 Bratislava

Slovensko

sutaze@mib.sk

