

Mgr.art. Marek Repáň



**PRÍPRAVNÁ DOKUMENTÁCIA ÚPRAVY S OHODNOTENÍM PRACOVNÝCH ÚKONOV NA ZÁMER
ARCHITEKTONICKO-SOCHÁRSKEJ KOMPOZÍCIE KRISTA A 12 APOŠTOLOV A TZV. MALOU
KALVÁRIOU NA CYRILOMETODSKOM NÁMESTÍ V NITRE**



NITRA MAREC 2021

OBSAH

- A Anton Brandl, majster sôch pred kostolom sv. Ladislava v Nitre
str. 3
- B Historické fotografie
str. 9
- C Krátky prehľad vzniku, odstránenia a prinavrátania sôch na Cyrilometodské námestie
str. 14
- D Resume reštaurovania na sklonku 90. rokov 20. storočia a výťah z výskumu a návrhu na reštaurovanie z roku 1997
str. 19
- E Porovnanie ústrednej kompozície súsošia Ukrižovania a situovania sôch apoštolov po rekonštrukcii - porovnanie na historických fotografiách so súčasným stavom
str. 39
- F Lokalizácia a dokumentácia originálov sôch apoštolov a sochy Krista
str. 42
- G Popis a dokumentácia poškodení - súčasný stav kópii na Cyrilometodskom námestí
str. 54
- H Materiálová podstata a skladba kópii architektonicko-sochárskeho komplexu na Cyrilometodskom námestí
str. 76
- I Návrh na komplexné reštaurovanie
str. 80
- J Predpokladaná hodnota komplexného reštaurovania
str.82

Peter buday

V spisbe sa ustálil obraz Antona Brandla (1817 – 1893) ako najproduktívnejšieho tvorca skulptúr a plastík v druhej polovici 19. storočia na území západného Slovenska. Počas bezmála piatich dekád aktívnej dráhy vytvoril tematicky a technicky rôznorodú škálu prác. Veľký počet a heterogénny charakter Brandlovi pripisovaných diel spolu s nerovnomernou kvalitou však nabáda k istej opatrnosti pri hodnotení umelcovej tvorby. Zo starších autorov píšucich o Brandlovi vyzdvihnime prínos Lajosa Keménya,¹ Jozefa Csákósa,² Gizely Weyde-Leweke,³ Anny Petrovej⁴ a najmä Viery Dobešovej-Luxovej.⁵ Najnovším príspevkom k téme je text Istvána Hornyáka,⁶ ktorý podstatne rozširuje sériu Brandlových diel, žiaľ bez špecifikovania prameňov. Nasledujúce riadky sú v prvom rade zhrnutím doterajších údajov o umelcových rozvetvených aktivitách, nie umelecko-historickým rozborom zameraným na kategorizáciu prác a ich kontext, keďže táto úloha si žiada výrazne širší časový a materiálový záber, než aký nám bol k dispozícii.

Rodák z východočeského Litomyšľa absolvoval štúdium na Akadémii výtvarných umení vo Viedni (1833 – 1837). Krátko po skončení školy sa presťahoval do Trnavy, kde sa oženil s vdovou sochára Šimona Minicha. Prezal jeho dielňu a stal sa trnavským mešťanom.⁷

Informácie o Brandlových začiatkoch na Slovensku sú nanajvýš skromné, zásadne viac správ máme o jeho činnosti po polovici 19. storočia. Dokončil Minichom začatý *oltár v Sobotišti (1837?)* a reštauroval *sochy na bratislavskej Kalvárii (1839)*.⁸ Hornyák k nim pridáva *hermy vedľa portálu meštianskeho domu na Štefánikovej ul. 25 v Trnave*.⁹

¹ Archív mesta Bratislavy (ďalej len AMB), pozostalosti bratislavských rodín a osobností, osobný fond Ľudovít Kemény (ďalej len OF Kemény), šk. 1, kniha *Pozsonyi múvésznek névsora*, s. 8 (Brandl Antal) a poznámky na liste vloženom medzi s. 8 – 9.

² CSÁKÓS, Joseph Hans: 50 Jahre Pressburger Kunstverein. Separát z časopisu *Forum*, 1935.

³ LEWEKE-WEYDE, Gizela: Weniger bekannte Pressburger bildhauer II. *Forum*, 8, 1938, s. 113.

⁴ PETROVÁ, Anna: *Umenie Bratislavy 1800 – 1850. Maliarstvo a sochárstvo*. Bratislava: SVKL 1958, s. 62 – 63, s. 73.

⁵ LUXOVÁ-DOBEŠOVÁ, Viera: *Sochárstvo 19. storočia na Slovensku*. Dizertačná práca. Ústav teórie a dejín umenia SAV Bratislava, 1969.

⁶ HORNYÁK, István: Egy alig ismert pozsonyi szobrászművész. Brandl Antal (1817 – 1893). In: *Szél-járás*, 13, jún 2020, č. 2, s. 47 – 56.

⁷ LUXOVÁ-DOBEŠOVÁ 1969 (ref. 5), s. 63. Nie je jasné, v akom vzťahu bol spomínaný Š. Minich k nitrianskemu sochárovi Bartolomejovi Minichovi, ktorý je v meste doložený v 20. rokoch 19. storočia. Pozri: KAPOSSY, János: Építők, szobrászok, festők és grafikusok Magyarországon 1828-ban. In: *Művészettörténeti Értesítő*, 1952, s. 133 – 140.

⁸ LUXOVÁ-DOBEŠOVÁ 1969 (ref. 5), s. 63 – 64. Reštaurovať mal aj sochy na moste pred Michalskou bránou.

⁹ HORNYÁK 2020 (ref. 6), s. 49.

Brandl už pred rokom 1844, keď bol prijatý medzi mešťanov, žil v Bratislave. V blízkych *Rusovciach* sa podieľal na sochárskych prácach určených do tamojšieho kaštieľa, ktorý medzi rokmi 1841 - 1844 získal podobu neogotickej rezidencie, prvej svojho druhu v Uhorsku.¹⁰ Prestavba sa realizovala pod vedením Ignáca Feiglera st. Staviteľia a architekti Feiglerovci (Ignác ml., Karol a Alexander) patrili v druhej polovici 19. storočia k Brandlovým stabilným objednávateľom. Vytváral hlavice, rímsy, profily a tiež figurálne reliéfy určené pre nimi projektované stavby.¹¹ Feigler st. však Brandlovi sprostredkoval aj kontakt s architektom Aloisom Pichlom, ktorý sochárovi umožnil pracovať na interiéroch *kaštieľa vo Veľkých Uherciach*. Pôvodne renesančný objekt sa v rokoch 1844 – 1850 zmenil na neogotické sídlo.¹² Brandl na objednávku grófa Jána Keglevicha vytesal do kameňa *erb* rodu jeho manželky, vyhotovil *neogotický luster v sále a strop „s majstrovskými rezbami“ v grófkinej šatni*. V roku 1848 dokončil *neogotický oltár určený do kaplnky kaštieľa* inšpirovaný jedným z bočných oltárov kostola S. Zaccaria v Benátkach.¹³

Pichl sa v roku 1844 zapojil do súťaže na *projekt budovy snemu v Pešti*. Brandlovi pri tejto príležitosti zveril zloženie drevenej *makety* zdobenej aplikáciami zo slonoviny. Účastníci snemu v rokoch 1847 – 1848 si ju mohli pozrieť vystavenú v Primaciálnom paláci v Bratislave. Maketa sa podľa Pichlovho zámeru mala dostať do zbierok Maďarského národného múzea, no ešte koncom roku 1849 sa nachádzala u Brandla.¹⁴ Sochárova účasť na ďalšom Pichlovom projekte, stavbe *katolíckeho kostola v Jelšave* nie je nateraz spoľahlivo potvrdená. Podľa novších názorov tu postavil tri *oltáre, kazateľnicu a spovednicu*.¹⁵

V 50. rokoch 19. storočia plní rozmanité zadania. Novinová správa z roku 1850 referuje o dokončení *oltára* s basreliéfmi Obetovania Izáka a Poslednej večere. Pisateľ nekonkretizoval miesto, kam bolo určené toto dielo v „nemeckom gotickom štýle.“¹⁶ Brandl mal *obnoviť súsošie Sv. Trojice v Podunajských Biskupiciach* a s jeho menom sa spája aj *Trojičný stĺp* pred budovou bývalej fary v *Sládkovičove*.¹⁷ Fasádu *Neszterovho paláca* (dnes nemeckého veľvyslanectva) od I. Feiglera ml. (1856) na Hviezdoslavovom námestí

¹⁰ SISA, József: *Alois Pichl (1782 – 1856) építész Magyarországon. (Művészettörténeti füzetek 19)* Budapest: Akadémia Kiadó 1989, s. 51.

¹¹ AMB, OF Kemény, *Pozsonyi művészek névsora*, Brandl.

¹² SISA 1989 (ref. 10), s. 45 – 57.

¹³ Ibidem, s. 53; pozn. 351 na s. 75: v lete 1846 viedenský stolár Lavigne vypracoval rozpočet na strop v knižnici kaštieľa. Suma 205 zlatých sa Keglevichovi zdala byť privysoká, preto uvažoval o tom, že túto objednávku zadá nitrianskemu sochárovi Imrichovi Fugertovi, alebo Brandlovi. S veľkou pravdepodobnosťou sa napokon predsa len priklonil k Lavignovi, v korešpondencii medzi grófom a Fugertom, resp. Brandlom sa totiž o tejto veci nepíše. Podrobný opis kaštieľa, v ktorom sa spomína strop v grófkinej šatni od Jána (!) Brandla z diela VAHOT, Imre – KUBINYI, Ferenc: *Magyar- és Erdélyország képekben*, zv. III. Pest 1854 cituje SISA, József: *Kastélyépítészet és kastélykultúra Magyarországon a historizmus korában*. Akadémiai doktori értekezés. Budapest 2004, s. 158.

¹⁴ SISA 1989 (ref. 10), s. 38 – 40.

¹⁵ HORNYÁK 2020 (ref. 6), s. 50.

¹⁶ *Pressburger Zeitung*, 28. 8. 1850, č. 201, s. 841

¹⁷ HORNYÁK 2020 (ref. 6), s. 50; LUXOVÁ-DOBEŠOVÁ 1969 (ref. 5), pozn. 25 na s. 192.

v Bratislave zdobí Brandlova *séria figurálnych reliéfov* symbolizujúcich jednotlivé mesiace roka. Vedľa hlavného vstupu stoja sochy faunov „nesúcich“ balkón nad portálom.¹⁸ Podľa návrhu Feiglera ml. bolo upravené priečelie barokového *kostola kapucínov* v Bratislave. Vo výklenku v štíte osadili sochu *sv. Štefana kráľa* od A. Brandla.¹⁹

Umelec v roku 1861 odišiel do Londýna. Nedá sa vylúčiť, že počas tohto pobytu si osvojil techniku tvorby sadrových odtlačkov rastlín, ktoré boli v tej dobe veľmi cenené²⁰ a prezentované aj na prestížnych výstavách.²¹ V bratislavskej tlači sa v tejto súvislosti dokonca objavuje výraz „Brandlova technika.“²²

Po návrate z Anglicka, v roku 1862 bol Brandl poverený *reštaurovaním Mariánskeho stĺpu* pred hlavnou bránou nitrianskeho hradu.²³ Pamiatku obnovoval aj o dvadsať rokov neskôr. S *Nitrou* sa spája vôbec najväčší ucelený súbor sôch, na ktorom mal možnosť pracovať. Priestor pred hlavnou fasádou kostola piaristov v roku 1866 upravili do dnešnej podoby.²⁴ Vznikla terasa takmer štvorcového pôdorysu spevnená opornými múrmi. Plochu lemovali *postavy apoštolov*, v osi vstupu do kostola bolo situované *súsošie Golgoty*. Podľa monografie o dejinách piaristov v Nitre, zásadný podiel na založení tohto súboru mal kanonik Matej Ďurikovič (Gyurikovits).²⁵ Žiaľ, túto zmienku vzhľadom na momentálnu nedostupnosť archívov nebolo možné overiť. Kanonikov testament sa o spomenutej fundácii nezmieňuje.²⁶ Každopádne, autor monografie z roku 1879 už opisuje kompletnú sériu sôch:

Uprostred priestoru pred kostolom stojí kamenná socha Ukrižovaného, ktorú z troch strán obkolesuje 13 štvorbokých stĺpov so sochami, ktoré vytvorilo Brandlovo zručné dláto. Spasiteľ je zachytený v plášti, so zdvihnutou pravoucou, v ľavej ruke drží zemeguľu so znakom spásy sveta, pozerá sa hore. Po pravej strane tejto sochy stojí Jakub ml. s kyjakom, ktorým bol zabitý, za ním sv. Ján zahalený v dlhom plášti, ktorého dolný

¹⁸ HORNYÁK 2020 (ref. 6), s. 50.

¹⁹ POHANIČOVÁ, Jana – BUDAY, Peter: *Storočie Feiglerovcov*. Bratislava: TRIO Publishing 2015, s. 52.

²⁰ LUXOVÁ-DOBEŠOVÁ 1969 (ref. 5), s. 64; HORNYÁK 2020 (ref. 6), s. 48. Za tieto práce mal získať ceny v Paríži (AMB, OF Kemény, *Pozsonyi művészek névsora*, Brandl), či dokonca v Moskve [PETROVÁ 1958 (ref. 4), s. 73]. Cesare Scomarini v rokoch 1903 – 1904 daroval mestskému múzeu v Bratislave odtlačky rastlín a sadrové ornamenty vytvorené A. Brandlom (podľa *Nyugatmagyarországi Híradó*, 16, 13. 10. 1903, č. 232, s. 3 a 17, 26. 4. 1904, č. 95, s. 3).

²¹ SZVOBODA DOMÁNSZKY, Gabriella: A magyar művészet az 1873-as bécsi világkiállítás tükrében. In: *Tanulmányok Budapest múltjából*, 27, 1998, s. 145. V expozícii uhorského sochárstva na svetovej výstave vo Viedni v roku 1873 figuroval i sadrový odliatok kytice od Brandla.

²² HORNYÁK 2020 (ref. 6), s. 48.

²³ Archív Nitrianskej diecézy (AND), *Protocollum Custodiatum* (xerokópia originálu uloženého v Diecéznej knižnici v Nitre), b. p., r. 1862.

²⁴ GERGELYI, Otmar: *Nitra*. Bratislava: Šport 1969, s. 114.

²⁵ CSÓSZ, Imre: *A kegyes-tanító-rendiek Nyitrán*. Nyitra 1879, s. 243. Matej Ďurikovič (1826 – 1888) bol správcom farnosti Nitra-Dolné mesto v rokoch 1857 – 1872. Jeho životopis publikoval VAGNER, József: *Adalékok a nyitrai székes-káptalan történetéhez*. Nyitra: Huszár István 1896, s. 366 – 367.

²⁶ Za informáciu ďakujem ThDr. Martinovi Božanskému, vedúcemu Archívu Nitrianskej diecézy!

cíp sa dotýka orla, v pravici drží kalich, v ľavici zvitok, pričom sa smelo pozerá na nebo. Ďalej sa tu nachádza Jakub st. s prosebným pohľadom smerujúcim k nebu, v ruke drží palicu pútnika a jeho plášť pláva vo vzduchu. Nasleduje Peter s kľúčmi jeho moci, v ľavej ruke s knihou. Ústa má pootvorené. Po ňom Pavol s knihou a mečom, ktorým zomrel. Slávny rad na tejto strane uzatvára Matej s buzogáňom, ktorý vyhasil jeho život. Po Spasiteľovej ľavici stojí Lukáš zaneprázdnený písaním, ... ďalej Ondrej, stískajúci a bozkávajúci svoj kríž. Šimon drží v ruke pílu, ktorá ukončila jeho život. Nasleduje Bartolomej s nožom v pravej ruke, držiac na plášti svoju kožu ... smutným pohľadom upozorňuje divákov na to, koľko musel vytrpieť pre Krista. Tomáš drží pred ústami uholník, ... pravou rukou sa opiera o nástroje svojho umučenia. Nakoniec je tu Filip, ľavou rukou držiaci kríž, na ktorý ukazuje. Človek sa rád zastaví pri týchto sochách, veď je v nich toľko života, toľko sily, nadšenia ... a ich miesto oproti kostolu bolo vybrané veľmi príznačne, keďže cirkev stojí na pleciach apoštolov.²⁷

Brandl v 60. rokoch 19. storočia pracuje na *pomníku bitky*, ktorá sa odohrala pri *Tešedíkove* v júni 1849, vytvára *súsošie Sv. Rodiny vo Veľkej Mači*, *sochy na nárožiach arkiera* západného krídla *Starej radnice v Bratislave* (v roku 1927 nahradené sochami od Alojza Rigeleho), *sochy svätých v Prievaloch* (Panny Márie), *Michale na Ostrove* (Vendelína) a *Vrakúni* (Vendelína a Floriána).²⁸ Luxová zaraďuje do skupiny Brandlových diel z tejto etapy aj zaniknuté *ženské hermy* vedľa vstupu do domu *na Hviezdoslavovom nám. 9 v Bratislave*.²⁹ Jeho prácou mala byť *socha Panny Márie* z kostola *v Hamuliakove*.³⁰ Otázniky sprevádzajú datovanie prác známych iba z literatúry, plastiky zo záhrady Pálffyho paláca v Bratislave, či výzdoby domu stojaceho na mieste pošty v Trnave.³¹ Azda najpočetnejšiu, ale zároveň najmenej zdokumentovanú zložku Brandlovho diela tvorili náhrobníky. K náročnejším príkladom mohol patriť pomník s *plastikou ženy v antikizujúcom odeve* v záhlaví hrobky rodiny Lebwohl na Ondrejskom cintoríne v Bratislave.³²

Antická predloha sprostredkovaná pravdepodobne obrazovou reprodukciou inšpirovala autora pri tvorbe *plastiky vodnej nymfy*. Dielo, ktoré vzniklo z podnetu Bratislavského skrášľovacieho spolku bolo súčasťou studne pred Grassalkovichovým palácom. Z námestia neskôr putovala do dnešného Sadu Janku Kráľa, v súčasnosti je inštalovaná v Primaciálnom paláci. Figúru odliali v zlievarni spoločnosti Weiss.³³

²⁷ CsÓsz 1879 (ref. 25), s. 241 – 243.

²⁸ HORNYÁK 2020 (ref. 6), s. 51, s. 54.

²⁹ LUXOVÁ-DOBEŠOVÁ 1969 (ref. 5), s. 78 a pozn. 23 na s. 192.

³⁰ AMB, OF Kemény, *Pozsonyi művészek névsora*, Brandl – s odvolaním sa na rozhlasové čítanie Z. Jankóa.

³¹ LUXOVÁ-DOBEŠOVÁ 1969 (ref. 5), s. 80, pozn. 28 na s. 192.

³² Ibidem, s. 79. HORNYÁK 2020 (ref. 6), s. 55 pripisuje Brandlovi aj epitaf Gabriela Skariczu z roku 1846 v malom evanjelickom kostole v Bratislave.

³³ LUXOVÁ-DOBEŠOVÁ 1969 (ref. 5), s. 80 a pozn. 29 na s. 192 – 193 s odkazom na *Pozsonyvidéki Lapok*, 29. 4. 1875, s. 3; AMB, OF Kemény, *Pozsonyi művészek névsora*, Brandl.

Začiatkom 70. rokov 19. storočia sa Anton Brandl obrátil na ministerstvo školstva so žiadosťou o podporu na založenie ateliéru, snád' vlastnej sochárske školy.³⁴ Vyšší vek a ubúdajúce sily sochára viedli k tomu, že sa na sklonku kariéry intenzívnejšie venoval učeniu. Ním vedené kurzy kresby pre učňov prebiehali v triede nad telocvičňou tzv. Csákyho školy na dnešnej Jesenského ulici. Kresbu učil aj na štátnej reálnej a priemyselnej škole. Medzi jeho žiakmi vyniká sochár Ján Fadrusz – traduje sa, že práve Brandl rozpoznal jeho talent.³⁵ V neskoršom období ho začal zastupovať jeho syn, učiteľ kresby na gymnáziu piaristov vo Svätom Jure.³⁶

V roku 1881 nitriansky biskup Augustín Roskoványi objednal u Brandla vytvorenie nového *mariánskeho stĺpu na námestí pred radnicou v Nitre*, na mieste veže zbúraného farského kostola sv. Jakuba.³⁷ Stĺp mal nahradiť starší pomník z roku 1740, vztýčený na pamiatku morovej epidémie v roku 1739.³⁸ Hotové dielo posvätili v septembri 1882.³⁹ V tom istom roku Brandl reštauroval *stĺp s Immaculatou* pred nitrianskym hradom. Umelec sa podľa Dobešovej-Luxovej mal podieľať aj na tvorbe nových sôch pre súsošie Golgoty na nitrianskej Kalvárii, čo však novší pramenný výskum vyvrátil.⁴⁰

V súvislosti s Brandlovou neskorou tvorbou sa uvažuje o jeho podiele na *súbore sochárskych prác na hlavnej fasáde Pálffyho paláca* (dnes rektorátu VŠVU) v Bratislave, ktorý bol postavený v rokoch 1884 – 1885 podľa plánov Viktora Rumpelmayera.⁴¹

Anton Brandl zomrel v roku 1893 v Bratislave. Podľa poznámok v Keményovom rukopise, „... to bol umelec sklamaný svojim osudom a nádejami.“⁴²

Uvedený výber diel spájaných s menom A. Brandla vypovedá o remeselne všestrannom a vyhľadávanom tvorcovi. Uplatnil sa v prostredí, ktoré ponúkalo pre sochára obmedzenú paletu úloh. Jeho úspech – okrem zručnosti a pohotovosti - tkvel najmä v tom, že v danom priestore pôsobil prakticky bez konkurencie. Mal šťastie na objednávateľov, ktorých príklad mohol podnietiť aj ďalších. Medzi nimi majú zvláštne miesto bratislavskí architekti a stavitelia Feiglerovci a od 60. rokov 19. storočia aj nitriansky biskup. Umeľcove schopnosti uspokojovali nároky miestnej cirkevnej, meštianskej a vidieckej klientely, niet správ

³⁴ LUXOVÁ-DOBEŠOVÁ 1969 (ref. 5), pozn. 30 na s. 193.

³⁵ LÁZÁR, Béla: *Fadrusz János élete és művészete*. Budapest 1923, s. 12 – 13.

³⁶ AMB, OF Kemény, *Pozsonyi művészek névsora*, Brandl.

³⁷ AND, fond Parochiae Dioecesis Nitriensis, šk. 168, sign. 49/I, neoznačený fascikel, rozpočet A. Brandla zo 6. júla 1881; AND, *Protocollum Custodiatum*, r. 1882, záznam kanonika Ďurikoviča.

³⁸ VAGNER, József: *Adatok a nyitra-városi plebániák történetéhez*. Nyitra: Huszár István 1902, s. 60 – 64.

³⁹ LUXOVÁ-DOBEŠOVÁ 1969 (ref. 5), pozn. 24 na s. 192.

⁴⁰ RÁCZ, Štefan: *Z histórie nitrianskej Kalvárie*. Nitra 2011, s. 23.

⁴¹ HORNYÁK 2020 (ref. 6), s. 50, s odvolaním sa na G. Weyde; LUXOVÁ-DOBEŠOVÁ 1969 (ref. 5), s. 80.

⁴² AMB, OF Kemény, *Pozsonyi művészek névsora*, Brandl.

o tom, že by sa bol pokúsil presadiť v náročnejších podmienkach metropol monarchie. Keményove slová však naznačujú, že mal vyššie ambície, ktoré nemohol (nedokázal) naplniť.

Azda najpočetnejšiu, ale súčasne najmenej známu skupinu Brandlových realizácií zrejme tvorili náhrobníky, samostatné figúry a súsošia svätých nachádzajúce sa najmä v dedinách na juhozápade Slovenska a napokon sochy a reliéfy určené do architektúry. V 40. – 50. rokoch 19. storočia vytvára rezbárske súčasti mobiliára kaštieľov v Rusovciach a Veľkých Uherciach. Súdobé správy nás informujú o oltároch,⁴³ i prácach kabinetného rázu (sadrové odtlačky alebo odliatky). Minimum ukážok dokumentuje jeho portrétnu tvorbu.⁴⁴ Pracoval na obnove radu prevažne barokových skulptúr. Jeho figurálne diela sú formálne ukotvené v klasicizme. Charakterizuje ich uzavretá, do priestoru málo rozvinutá silueta, statický postoj a redukovaný pohyb, zvyčajne neutrálny výraz tváří a plošnosť zjavná v riasení drapérií. V priebehu dekád si bez výraznejších posunov a zlomov udržal túto osvedčenú štýlovú polohu, ktorú si mohol osvojiť ešte počas svojich viedenských štúdií.

Nemáme žiadne informácie o Brandlovej dielni. Vzhľadom na absenciu údajov sa nedá hovoriť o okruhu jeho „žiacov“ alebo „pokračovateľov“, i keď zámer založiť vlastný ateliér naznačuje snahu o odovzdávanie poznatkov a skúseností.⁴⁵ Pod vedením A. Brandla evidentne začínal jeho syn, učiteľ kresby vo Svätom Jure.

⁴³ Podľa Luxovej Brandl mal vyhotoviť aj jeden neogotický oltár pre Dóm sv. Martina. LUXOVÁ-DOBEŠOVÁ 1969 (ref. 5), s. 79.

⁴⁴ V zbierke Slovenskej národnej galérie (inv. č. P 649) sa nachádza Brandlom signovaná profilová podobizeň Františka II. Rákociho (sadrová platňa oválneho formátu v drevenom ráme, rozmery 65 x 51,5 cm). Zdroj: https://www.webumenia.sk/dielo/SVK:SNG:P_649 (27. 2. 2021)

⁴⁵ Paradoxne, Brandl, ako jeden z mála akademicky školených a aktívnych výtvarníkov žijúcich v Bratislave zrejme nebol členom miestneho umeleckého spolku založeného v roku 1885. Pozri FRANCOVÁ, Zuzana – GRAJCIAROVÁ, Želmíra – HERUCOVÁ, Marta: *Bratislavský umelecký spolok 1885 – 1945*. Bratislava: Albert Marenčin PT 2006.



Pohľad do dnešnej ulice Školská, na Kostol sv. Ladislava, rok 1902.

zdroj: ARCHÍV PÚSR



Sochárska kompozícia Krista a 12 apoštolov na námestí (pôvodné situovanie) oproti Kostolu sv. Ladislava, dnes Cyrilometodské námestie, prvá polovica 20. storočia.

zdroj: ARCHÍV PÚSR



Pohľad od Kostola sv. Ladislava na pôvodnú sochársku kompozíciu Krista a 12 apoštolov na námestí, dnes Cyrilometodské námestie, prvá polovica 20. storočia.

zdroj: ARCHÍV PÚSR



Pohľad od Kostola sv. Ladislava na pôvodnú sochársku kompozíciu Krista a 12 apoštolov na námestí, dnes Cyrilometodské námestie, prvá polovica 20. storočia.

zdroj: ARCHÍV PÚSR



Vpravo sochy z kompozície Krista a 12 apoštolov v pôvodnom situovaní z roku 1873 pred Kostolom sv. Ladislava, dnes Cyrilometodské námestie, asi 30. roky 20. storočia.

zdroj: ARCHÍV PÚSR

C Krátky prehľad vzniku, odstránenia a prinavrátania sôch na Cyrilometodské námestie

Dnešné Cyrilometodské námestie - priestor pred hlavnou fasádou kostola piaristov bol do dnešnej podoby upravený v roku 1866. Tento rok sa v rozličných prameňoch líši niektoré pramene uvádzajú, že Brandl sochy vyhotovil v rokoch 1870 - 1873. Vznikla terasa takmer štvorcového pôdorysu spevnená opornými múrmi. Plochu lemovali postavy apoštolov, v osi vstupu do kostola bolo situované staršie súsošie Golgoty - súsošie Ukrižovania z druhej polovice 18. storočia. Šlo o vyobrazenie Krista na kríži so sprievodnými postavami, Pannou Máriou a sv. Jánom Evanjelistom.

Celá skladba súsošia Ukrižovania a tiež sôch 12 sôch apoštolov a sochy Krista bola v roku 1939 zreštaurovaná.

Kríž bol cez vojnu podľa dostupných informácií zničený priamym zásahom, ktorý zničil aj dve sochy. Po vojne bol nahradený novým krížom, ktorý bol označený tabuľkou dokumentujúcou osud pôvodného kríža. V evidenčnom liste pamiatky z 3.12.1997 sa v rámci cyrilometodského námestia uvádza, že tento nový kríž sa po výchrici v roku 1991 zlomil.

Sochy apoštolov a Krista z Cyrilometodského námestia boli odstránené v rokoch 1958 - 1960 z iniciatívy Dr. Kliského. Boli odvezené a vyspané do priekopy pod Nitrianskym hradom. tam ich počas svojej návštevy v Nitre videl Jelenecký farár Ľudovít Danci, ktorý ich neskôr na základe povolenia s pomocou JRD Jelenec previezol do Jelenca a umiestnil pri kostole. Podľa dostupných informácií nechal farár Danci 12 sôch apoštolov a sochu Krista zreštaurovať socháromi Ostrovskému, ktorý výval v Nitre. Farár danci opúšťal Jelenec v roku 1962, kde zanechal všetky sochy v dobrom stave, zreštaurované, nepoškodené (všetkých 13 sôch). V krátkom čase prišiel príkaz zákazu prezentácie týchto sôch, a tak ich previezli na Jelenecký cintorín, kde voľne ležali v tráve. Šesť sôch apoštolov tam ležalo až do roku 1996, kedy boli pod vedením Doc. Jaroslava Kubu akad.soch. a poslucháčov VŠVU prevezené na pôdu VŠVU za účelom reštaurovania. Znovuobjavených 6 sôch apoštolov bolo vklinených v stromovom poraste, absentovali hlavy, ruky a časti rúch postáv. Lepšie zachovaná bola socha Krista, ktorá sa nachádzala pri kostole sv. Kríža v Jelenci. Pomerne zachovaná bola aj socha sv. Petra, ktorá stála v súkromnom vinohrade pani Vargovej v Ladiciach. Aj tieto dve sochy boli premiestnené na pôdu VŠVU, za účelom reštaurovania.

V rokoch 1997 - 1999 prebieha komplexné reštaurovanie sôch, vyhotovovanie kópii a inštalácia všetkých prvkov na miesto námestia. Zhotoviteľom reštaurátorských prác sú poslucháči VŠVU pod vedením Doc. Jaroslava Kubu akad. soch. Neskôr pracujú samostatne, menovite Tomáš Kucman a Vladislav Plekanec. Z predmetu zmlúv vyplývajú určité nejasnosti, ktoré pramena možno z nedostatočnej definície realizovaných krokov. V roku 2003 bola realizovaná konzervácia Cyrilometodského námestia v Nitre.

oddelenie kultúry, vzdelávania a soc. starostlivosti

52168/91

9.7.1991

Sochy na Cyrilometodskom námestí v Nitre - odpoveď na interpeláciu.

Ing. Gabriela Hanáková
Hornočermánska 77
N i t r a

Odpovedáme na Vašu interpeláciu, vznesenú na zasadnutí Mestského zastupiteľstva v Nitre dňa 27.6.1991 :

Dňa 8. júla 1991 zisťovala zodpovedná pracovníčka Mestského úradu v Nitre situáciu okolo trinástich sôch /socha Krista a dvanásť apoštolov/, umiestnených pôvodne pred piaristickým kostolom v Nitre. Za týmto účelom navštívila Obecný úrad v Jelenci, Obecný úrad v Ladiciach a Farský úrad v Ladiciach. Informácie tu uvedené získala v priamom rozhovore so starostom obce Jelenec p. Michalom Orosim, zástupcom starostu obce Jelenec p. Baltazárom Šipošom, starostom obce Ladice p. Jozefom Fazekášom, ladickým dekanom pánom Urbanom a občiankou obce Ladice p. Vargovou. Svojimi informáciami významne napomohol objasniť situáciu okolo predmetných sôch i bývalý kronikár mesta Nitry p. Pavol Takáš, t.č. dôchodca. Uistené bolo nasledovné :

Sochy Krista a dvanástich apoštolov na Cyrilometodskom námestí

v Nitre :

Vykresal ich z pieskovca sochár Anton Brandl /1817-1893/ z Bratislavy v rokoch 1870-1873. Sochy boli pôvodne určené na námestie pred piaristický kostol, kde stáli až do svojho násilného odstránenia koncom 50-tych rokov. Jednotlivé sochy v čase ich zhotovenia kúpovali význační mešťania, ale najviac cirkevné osobnosti mesta Nitry. Apoštoli boli umiestnení na námestí do tvaru obráteného písmena U vedľa seba v tomto poradí /zľava doprava/: sv. Matej, sv. Pavol, sv. Peter, sv. Jakub st., sv. Ján, sv. Jakub ml., v strede bola umiestnená postava Krista, vpravo od neho apoštoli sv. Lukáš, sv. Šimon, sv. Ondrej, sv. Bartolomej, sv. Tomáš a sv. Filip. Zachovali sa údaje, podľa ktorých sv. Mateja daroval

nitriansky farár Matej Ďuríkovič, sv. Pavla daroval dr. Ján Krajčák, veľprepošť a sv. Petra darovali Karol a Ferdinand Čonkovi.

Celá táto zostava sôch obkolesovala už dávnejšie stojaci misijný kríž z r. 1762, ktorý bol od roku svojho zhotovenia prirodzeným stredom námestia. Vedľa neho stáli po stranách socha panny Márie a socha sv. Jána, tiež staršieho dáta.

V r. 1939 Ministerstvo školstva a národnej osvety dalo mestu subvenciu 8 000 korún na opravu sôch na námestí sv. Cyrila. Dňa 21. augusta 1939 bola uznesením mestskej rady povolená oprava všetkých sôch, stojacich na námestí /misijného kríža, sochy panny Márie, sv. Jána, Krista a dvanástich apoštolov/. Sochy boli všetky zreštaurované.

Misijný kríž bol cez vojnu úplne zničený priamym zásahom, ktorý postihol i vedľa stojace sochy. Po vojne bol nahradený novým krížom, ktorý bol postavený na mieste pôvodného misijného kríža a označený tabuľkou, dokumentujúcou osud misijného kríža.

Sochy Krista a dvanástich apoštolov boli z námestia odstránené v rokoch 1958-1960 z iniciatívy dr. Kliského. Boli odvezené a vysypané do priekopy pod nitrianskym hradom. Tam ich počas svojej návštevy v Nitre uvidel jelenecký farár pán Ľudovít Danci, ktorý si vypýtal povolenie odviezť ich do Jelenca. Povolenie dostal, a tak ich s pomocou JRD Jelenec /zapožičalo auto/ odviezol do Jelenca a umiestnil pri kostole. Zakrátko obdržal pán farár zákaz tohto situovania sôch, a tak ich dal na miestny cintorín, kde voľne ležali v tráve. Dnes sa tam nachádza šesť sôch apoštolov, ktoré sú veľmi poškodené; chýbajú hlavy, ruky postáv, rúcha sú značne zničené zubom času /pieskovec nie je veľmi trvanlivý materiál/. Sú silne vklinené v stromom a kríkovom poraste cintorína, preto nebolo možné určiť, o postavy ktorých svätcov ide. Zachovalejšia je socha Krista, ktorá sa nachádza pri kostole sv. Kríža v Jelenci. Na postave Krista chýba jedna ruka, socha bola dávnejšie natretá bielou farbou, náter je miestami opadaný. Pomerne zachovalá je socha sv. Petra, ktorá stojí v súkromnom vinohrade pani Vargovej v Ladiciach.

Starosta obce Jelenec i p. Vargová z Ladíc sú ochotní vrátiť sochy mestu Nitra.

Viac sôch sa nám dosiaľ nepodarilo nájsť. V hľadaní budeme pokračovať. Pokúsime sa zistiť, kde v súčasnosti žije pán farár Danci, ktorý pred odchodom do dôchodku pôsobil ako farár vo Váhovciach. Otázka možnej rekonštrukcie a prípadného návratu sôch na ich pôvodné miesto bude riešená komplexne, keď budeme mať i ostatných chýbajúcich päť sôch apoštolov.

Vybavuje : PhDr. Pietová

PhDr. Miloslav Bača
zástupca prednosta **MĚSTO NITRA**
sociálne
odp. pre kultúru, vzdelávanie
a sociálnu starostlivosť

EVIDENČNÝ LIST KULTÚRNEJ PAMIATKY.

MESTO NITRA
MESTSKÝ ÚRAD V NITRE

- 22 -

Názov pamiatky :

podstavec kríža
Cyrilometodské námestie

Lokalita :

Cyrilometodské námestie Nitra

Autor :

?

Doba vzniku :

Celkový stav :

Vykoná sa celková rekonštrukcia / rekonštruujú sa pôvodné sochy, ktoré sa podarilo

objaviť / Pr. máj 1991 - na kríž zermi

Vlastník :

Popis pamiatky: KRÍŽ NA PODSTAVCI

" TENTO KRÍŽ JE POSTAVENÝ NA PAMIATKU VOJNOVÝCH ÚTRPENÍ
VEZLENÉHO MEDŇA ROKU 1945 NA MESTE, KDE BOL GRANÁTOM
ZASIAHNUTÝ A ZNIČENÝ PŮVODNÝ KRÍŽ."

3.12.97

M-
[Signature]

" KRÍŽE UDRŽOVANÝ CHARĽI REBE VERNO NITRU."

Evidenčný list kultúrnej pamiatky s poznámkami zo dňa 3.12.1997.

zdroj: ARCHÍV MsÚ NITRA



Po vojne bolo zničené súsošie Ukrižovania nahradené novým krížom, ktorý bol označený tabuľkou dokumentujúcou osud pôvodného kríža. Fotografia zachytáva stav nového kríža, ktorý sa po výchrici v roku 1991 zlomil. Foto nedatované. Zdroj: súkromný archív

D Resume reštaurovania na sklonku 90. rokov 20. storočia a výťah z výskumu a návrhu na reštaurovanie

- 1991 MsÚ Nitra, správa o sumarizácii sôch s odpoveďou na interpeláciu
- 13.8. 1996 - záväzné stanovisko mesto Nitra – vybavuje Ing. Valeková k vypracovaniu štúdie výtvarného dotvorenia námestia
- 28.1.1997 - zápisnica za účasti zástupcov vedenia mesta Nitra, vedúcich katedry reštaurovania VŠVU, správcu piaristického kostola. Šlo o pracovné rokovanie, na ktorom zúčastnený dospeli k záveru, že nutné: zosumarizovať všetky známe skutočnosti a spracovať materiál pre podklad na vypracovanie súťažných podmienok pre VOS
- 1997 - pravdepodobne 1. etapa reštaurovania – reštaurátorský výskum a návrh na reštaurovanie - 6 sôch apoštolov znovuobjavených v jelenci v roku 1996
- origináli 6 sôch apoštolov boli očistené a zakonzervované
- realizácia na pôde VŠVU pod vedením Doc. Jaroslava Kubu akad.soch. a jeho poslucháčov (Tomáš Kucman, Vladislav Plekanec)
- 1997 - Ježiš – Jelenec – nájdený / prevezený na VŠVU
- realizácia pod vedením Doc. Jaroslava Kubu akad.soch. a jeho poslucháčov (Tomáš Kucman, Vladislav Plekanec)
- 1997 - sv. Peter – Ladice – nájdený / prevezený na VŠVU
- realizácia pod vedením Doc. Jaroslava Kubu akad.soch. a jeho poslucháčov (Tomáš Kucman, Vladislav Plekanec)
- 1997 - výtvarné zjednotenie 4 plastík apoštolov v torzálnom stave
- rekonštrukcia chýbajúcich hláv, rúk s atribútmi, chodidiel a drapérii
- realizácia na pôde VŠVU pod vedením Doc. Jaroslava Kubu akad.soch. a jeho poslucháčov (Tomáš Kucman, Vladislav Plekanec)
- 1997 - reštaurovanie 8 plastík (originály)
- vyhotovenie kópii formou rekonštrukčných výduskov
- realizácia na pôde VŠVU pod vedením Doc. Jaroslava Kubu akad.soch. a jeho poslucháčov (Tomáš Kucman, Vladislav Plekanec)

- 1998
- dotvorenie barokovej kalvárie
 - vytvorenie dvoch invenčných kópií chýbajúcich plastík apoštolov s. Šimona sv. Petra
 - vyhotovenie 13 podstavcov a ich statické zabezpečenie
 - osadenie 13 plastík (12 sôch apoštolov a sochy Krista)
 - vytvorenie a osadenie rekonštrukčnej kópie barokovej kalvárie
 - spracovanie vstupnej, priebežnej a záverečnej dokumentácie
 - realizácia Bc. Tomáš Kucman
- 1999
- dotvorenie barokovej kalvárie - súsošie ukrižovania
 - vyhotovenie rekonštrukčných kópií dvoch plastík (Panna Mária, sv. Ján Evanjelista,
 - vyhotovenie rekonštrukčnej kópie plastiky ukrižovaného Krista
 - osadenie vyššie menovaných plastík
 - vyhotovenie 13ks popisných tabuliek s menami apoštolov
 - vyhotovenie popisnej tabuľky na kríž barokovej kalvárie - súsošie Ukrižovania
 - osadenie tabuliek
 - realizácia Bc. Tomáš Kucman
- 2000
- opadáva omietka z podstavcov – záznam MsÚ
- 2003
- konzervácia Cyrilometodského námestia v Nitre
 - zakonzervovanie sochárskej a architektonickej výzdoby námestia (kópie 13 apoštolov a Krista spolu s 13 soklami a kópiou barokovej kalvárie - súsošie Ukrižovania
 - realizácia Mgr.art. Vladislav Plekanec

1/ POPIS PAMIATKY / ŠIESTICH PLASTÍK APOŠTOLOV /

História súboru apoštolov.

Postavy apoštolov pochádzajú zo súboru sôch dvanástich apoštolov a postavy Ježiša, ktoré boli umiestnené po obvode Cyrilo-metodského námestia v Nitre. Sochy zhotovil z pieskovca rakúsky sochár Anton Brandl / 1817-1893 / pôsobiaci v Bratislave v rokoch 1870-73. Jednotlivé sochy v čase ich zhotovenia kupovali význační mešťania, ale najviac cirkevné osobnosti mesta Nitra. Apoštolov a Ježiša Krista umiestnili na námestí pred Piaristickým kostolom do tvaru obráteného písmena U, a to vedľa seba v tomto poradí: /poradie apoštolov zľava do prava / sv.Matej*, sv.Pavol, sv.Peter, sv.Jakub st., sv.Ján, sv.Jakub ml., Ježiš Kristus, sv.Lukáš*, sv.Ondrej*, sv.Bartolomej*, sv.Tomáš*, sv.Filip. Prirodzenou dominantou námestia bol barokový misijný kríž z roku 1762. Po stranách stáli postavy p.Márie a sv.Jána. V roku 1939 boli sochy z Cyrilo-metodského námestia opravované.

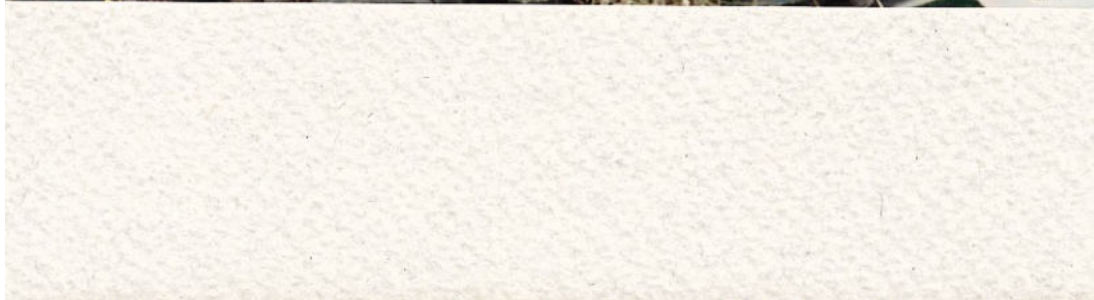
Sochy Krista a dvanástich apoštolov boli z námestia odstránené v rokoch 1958-60 z iniciatívy dr. Klinského. sochy boli strhnuté a následne vyvezené do priekopy pod Nitrianskym hradom. Tam ich počas svojej návštevy v Nitre objavil Jelenecký dôstojný pán Ľudovít Danci, ktorý si vybavil povolenie na odvoz plastík do obce Jelenec, kde boli umiestnené pri miestnom kostole. O niekoľko dní dostal list od miestnych orgánov zakazujúci prezentovať sochy s touto tematikou. Sochy apoštolov z tohto dôvodu boli vyvezené na smetisko za cintorínom.

Sochy boli znovuobjavené v októbri roku 1996 študentami VŠVU katedry reštaurovania pod vedením odb.as. akad.soch. J. Kubu, v kritickom stave. Šesť nájdených apoštolov bolo v torzálnom stave.

Obhliadkovým prieskumom na mieste bolo zistené, že plastikám chýbajú hlavy, ruky s atribútmi, časti drapérií a je zjavné silné mechanické poškodenie /rozlomenie plastík/, ale aj poškodenie pôsobením poveternostných podmienok / sú obrastené machom, lišajami, vklinené v stromovom a kríkovom poraste cintorína /.



Výťah z výskumu a návrhu na reštaurovanie z roku 1997.



Výťah z výskumu a návrhu na reštaurovanie z roku 1997.



Výťah z výskumu a návrhu na reštaurovanie z roku 1997.

2. STAV ŠIESTICH PLASTÍK APOŠTOLOV / OBHLIADKOVÝ PRIESKUM /

Plastika sv.Bartolomeja

Rozmery plastiky:

výška	152cm
šírka	54cm
hĺbka	39cm

Pieskovcová plastika sv.Bartolomeja sa nachádza v torzálnom stave. Plastika je poškodená mechanicky / chýba hlava, časti drapérie, chodidlo pravej nohy, časť atribútu /zrejme dýky/ v pravej ruke, časť podstavca /. Celá plastika je obrastená súvislou vrstvou machového porastu. Postava sv.Bartolomeja držiaca v pravej ruke dýku, v ľavej ruke knihu je stvárnená v neskoroklasicistickom duchu druhej polovice 19.storočia.



Výťah z výskumu a návrhu na reštaurovanie z roku 1997.

Plastika sv. Tomáša

Rozmery plastiky:

výška	148 cm
šírka	48 cm
hĺbka	37 cm

Pieskovcová plastika sv. Tomáša sa nachádza v torzálnom stave, je rozlomená na dve časti pravdepodobne následkom silného mechanického poškodenia pri neodbornej deinštalácii. Plastika je poškodená najmä mechanicky / chýba hlava, pravá ruka s atribútom, pravé chodidlo s veľkou časťou podstavca a časti drapérií /. Celá časť povrchu oboch častí plastiky, vrátane styčných plôch lomu, je obrastená súvislou vrstvou machového a lišajového porastu. Plastika sv. Tomáša držiaca v ľavej ruke pravdepodobne uholník, je stvárnená v neskoroklasicistickom duchu druhej polovice 19. storočia.



Výtah z výskumu a návrhu na reštaurovanie z roku 1997.

Plastika sv. Ondreja

Rozmery plastiky:

výška	170 cm
šírka	60 cm
hĺbka	48 cm

Pieskovcová plastika sv. Ondreja sa nachádza v torzálnom stave, je rozlomená na päť častí pravdepodobne následkom silného mechanického poškodenia pri neodbornej deinštalácii. Plastika je poškodená najmä mechanicky / ulomené obe ruky, časť kríža a vyčnievajúce časti drapérií /. Celá časť povrchu obidvoch častí plastiky, vrátane styčných plôch lomov, je obrastená súvislou vrstvou machového a lišajového porastu. Plastika sv. Ondreja opierajúca sa o kríž, je stvárnená v neskoroklasicistickom duchu druhej polovice 19. storočia.



Výtah z výskumu a návrhu na reštaurovanie z roku 1997.

Plastika neznámeho apoštola I. *SV. FILIP (+HLAVA)*

Rozmery plastiky:

výška	150 cm
šírka	55 cm
hĺbka	40 cm

Pieskovcová plastika neznámeho apoštola / predpokladáme že ide o plastiku sv.Filipa /, sa nachádza v torzálnom stave. Plastika je poškodená mechanicky / ulomená ľavá ruka s atribútom spresňujúcim ikonografickú identifikáciu apoštola, ulomená hlava, časť podstavca, ľavé chodidlo a vyčnievajúce časti drapérií /. Celá časť povrchu plastiky, je obrastená súvislou vrstvou machového a lišajového porastu. Plastika neznámeho apoštola, držiaca v pravej ruke knihu, je stvárnená v neskoroklasicistickom duchu druhej polovice 19.storočia.



Výťah z výskumu a návrhu na reštaurovanie z roku 1997.

Plastika neznámeho apoštola II.

SV. MATEJ

Rozmery plastiky:

výška	150 cm
šírka	60 cm
hĺbka	46 cm

Pieskovcová plastika predstavuje jedného z 12 apoštolov. Ako jediná zo zachovaných plastik je signovaná autorom. Vzhľadom na to, že socha chýba hlava a obe ruky s atribútmi, je totožnosť apoštola zatiaľ otázná a bude predmetom ďalšieho skúmania. Plastika je poškodená mechanicky / chýba hlava, obe ruky s atribútmi, časti prstov na nohách a vytrčajúce časti drapérií. Celý povrch plastiky je hrubo zanesený depozitmi. Z prednej strany a bokov je silne porastený machmi a lišajníkmi. Plastika neznámeho apoštola, je stvárnená v neskoroklasicistickom duchu druhej polovice 19. storočia.



Výťah z výskumu a návrhu na reštaurovanie z roku 1997.

Plastika neznámeho apoštola III.

SV. LUKÁŠ

Rozmery plastiky:

výška	148 cm
šírka	65 cm
hĺbka	45 cm

Pieskovcová plastika neznámeho apoštola sa nachádza v torzálnom stave, je rozlomená na tri časti pravdepodobne následkom silného mechanického poškodenia pri neodbornej deinstalácii. Vzhľadom na to, že socha chýba hlava a obe ruky s atribútmi, je totožnosť apoštola zatiaľ otázná a bude predmetom ďalšieho skúmania. Plastika je poškodená najmä mechanicky / ulomená hlava, pravá ruka, ľavá ruka s predlaktím, časť podstavca a vyčnievajúce časti drapérií /. Celá časť povrchu oboch častí plastiky, vrátane styčných plôch lomov, je obrastená súvislou vrstvou machového a lišajového porastu. Plastika neznámeho apoštola, je stvárnená v neskoroklasicistickom duchu druhej polovice 19.storočia.



Výťah z výskumu a návrhu na reštaurovanie z roku 1997.

3. REŠTAURÁTORSKÝ PRIESKUM / ŠIESTICH PLASTÍK APOŠTOLOV /

Prieskumná činnosť vyplývajúca z nášho ideového zámeru pozostávala z nasledovných úkonov:

I/ prieskum vykonaný optickým pozorovaním / obhliadkový prieskum /

II/ odobratie vzoriek polychrómie pre mikroskopickú a chemicko-fyzikálnu analýzu

III/ sondážny prieskum

IV/ odobratie vzoriek kameňa pre petrografický rozbor a jeho mikroskopické určenie

a/ Realizácia reštaurátorského prieskumu

I/ obhliadkový prieskum

Kamenná hmota je plastik je značne poškodená, deštruovaná a zvetraná. V hĺbkach záhybov sa nachádza hrubá vrstva nečistôt. Najväčšie poškodenia plastik / zreteľné na celom povrchu plastik / sú fyzikálne poškodenia, najmä odlupovanie tenkej povrchovej vrstvy kamennej hmoty po celom povrchu plastik. Tieto poškodenia sú spôsobené predovšetkým pôsobením nepriaznivých poveternostných vplyvov / dážď, mráz /, čo spôsobilo stratu plastickej modelácie a sochárskej kresby plastik. pravdepodobnou príčinou nevhodného mechanického zásahu sú všetky sochy značne poškodené.

Plastika sv. Tomáša má najväčší úbytok pôvodnej kamennej hmoty ako je viditeľné z rozsahu tmelov na povrchu a pravdepodobne i v hĺbkach plastiky.

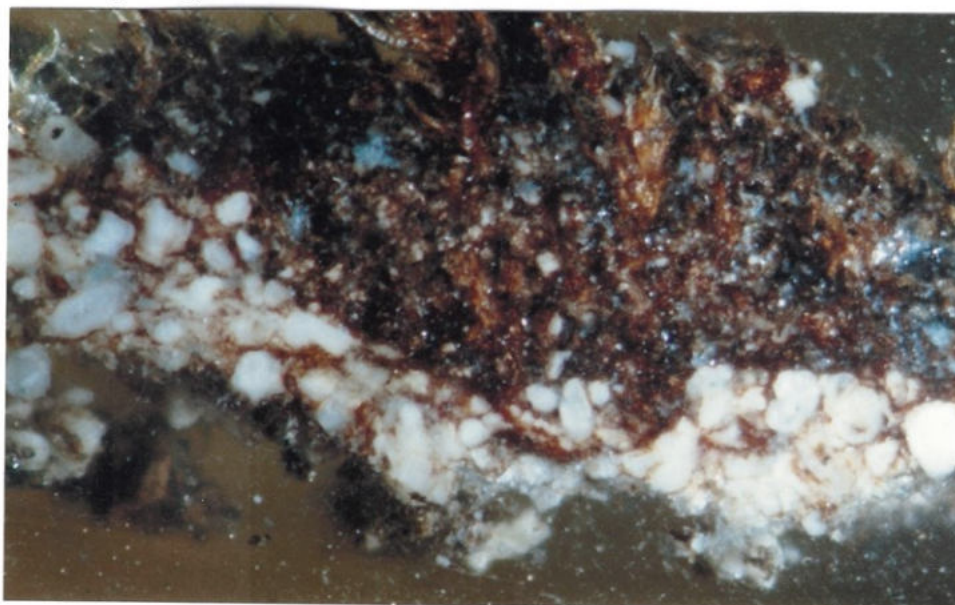
Plastiky sú dochované v torzálnom stave. Piatim plastikám apoštolov chýbajú hlavy, zachovala sa iba hlava sv.Ondreja, ktorá bola nájdená v objekte Piaristického kosola v Nitre. Plastiky majú poulamované ruky s atribútmi, časti chodidiel a riasené časti drapérií.

Ďalším závažným poškozením plastiek je biologická korózia kamennej hmoty. Na obnažených častiach kamennej hmoty sa nachádza súvislá vrstva rastlinného porastu. Ide o machy, lišajníky, riasy a pod., teda o mikroorganizmy, ktorým prospieva vlhká živná pôda prírodného kameňa. Závažným poškozením kamennej hmoty je tiež chemické poškodenie kameňa. Chemická korózia spôsobená kyslým ovzduším a spolu s dažďovou vodou zdeštruovali povrch kameňa.



II/ odobratie vzoriek

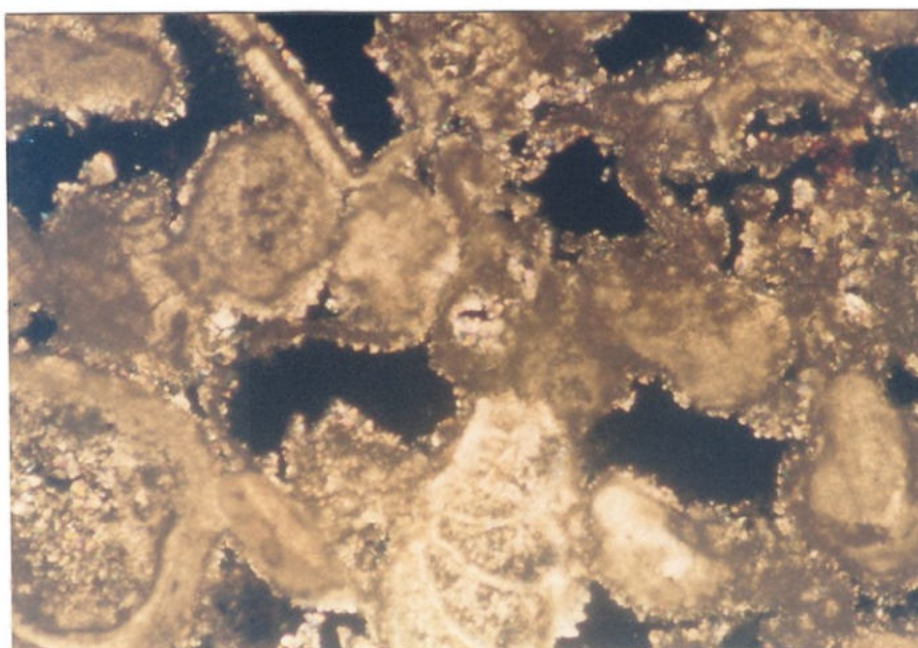
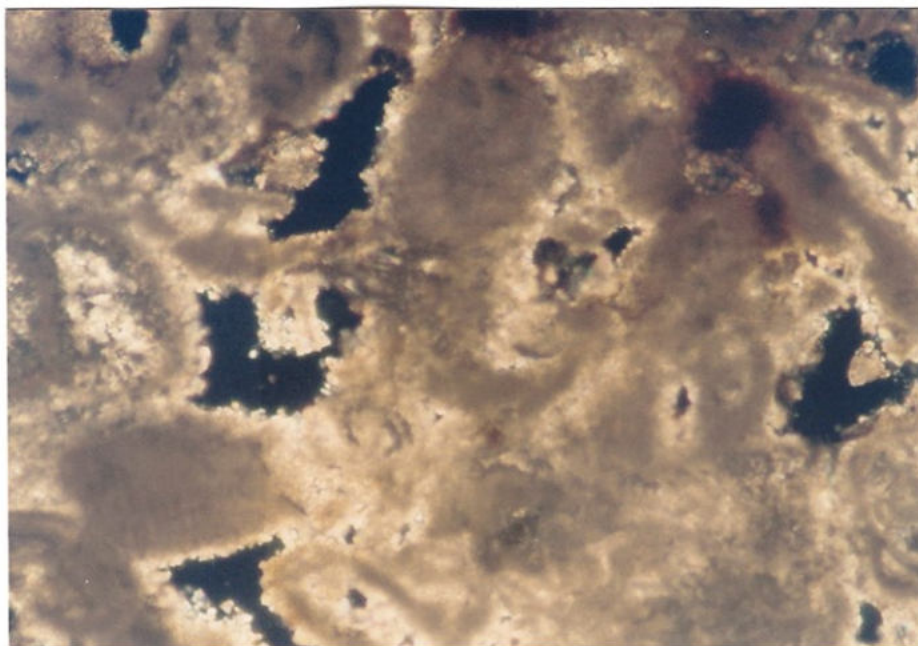
Odobratie vzoriek polychrómie a mikronábrusov povrchu kameňa nám neprekázali žiadnu farebnú úpravu plastiek.



Výťah z výskumu a návrhu na reštaurovanie z roku 1997.

IV/ petrografický rozbor kameňa

Petrografický rozbor kameňa ktorý vykonal doc. Pavel Fejdi na Katedre mineralógie a petrografie PFUK nám preukázal že na základe štruktúry a textúry ide o oolitický až pseudoolitický vápenec, vekové zaradenie je problematické pretože takéto horniny sa vyskytujú v Karpatoch od triasu až po kriedu. Z tohto dôvodu nie je možné určiť lokalitu lomu.



Výtah z výskumu a návrhu na reštaurovanie z roku 1997.

b/ Vyhodnotenie reštaurátorského prieskumu

Na základe výsledkov vizuálnej obhliadky, sondážneho a fyz.-chemickej analýzy bolo zistené, že na vyhotovenie plastík apoštolov bol použitý jemnozrnný vápenec /vápenný pieskovec /. Súčasný stav kamennej hmoty je v havarijnom stave spôsobenom prirodzeným starnutím, nepriaznivými poveternostnými podmienkami, pôsobením bioflóry a rozsiahlym mechanickým poškodením. Plastiky sú na exponovaných miestach poobíjané a zachované v torzálnom stave. Z tohto dôvodu kamenné plastiky i po estetickom dotvorení, plastickom zcelení ručivých častí, zpevnení a konzervovaní nebudú spĺňať podmienky prezentácie pre znovuosadenie v exteriéri na pôvodné miesto.



4/ NÁVRH NA REŠTAUROVANIE

Na základe predchádzajúcich zistení, reštaurátorského prieskumu, ktorý zhodnocuje stav šiestich plastík zo sochárskej výzdoby Cyrilo-metodského námestia v Nitre, nájdených v areáli cintorína v katastri obce Jelenec, navrhujeme nasledujúci postup reštaurátorských a rekonštrukčných prác:

a/ celkové odstránenie porastu machov a mikroflóry suchou cestou aby sa zabránilo vniku nežiadúcich nečistôt a prírodného farbiva do povrchu kameňa plastík.

b/ očistenie povrchu kameňa mokrou cestou za stáleho prístupu vody z prímiesou dezinfekčného prostriedku / ajatin / od zvyškov mikroflóry.

c/ odstránenie nevhodných sekundárnych doplnkov / tmelov, železných výstuží / mechanickým spôsobom.

d/ očistenie od uhlíkového depozitu

■ mechanicky, pomocou skalpelu za prístupu vody

■ chemickou cestou / chelaton 3 /

e/ prvé odsolenie povrchu sôch pomocou buničitej vaty a zmáčania plastiky destilovanou vodou.

f/ lepenie zlomených a ulomených častí plastík / sv.Tomáš, sv.Ondrej, apoštol III./ pomocou epoxidovej živice a spevnenie spojov nekorodujúcimi trnmi

g/ estetické dotvorenie torz plastík cementovým tmelom vhodnej štruktúry, pevnosti a farebnosti, muzeálnym spôsobom / pre možné osadenie v lapidáriu /

h/ fixačné spevnenie povrchu kamennej hmoty spevňovacím prípravkom WACKER Steinfestiger OH

i/ rekonštrukcia v hline. Plastické zjednotenie a dotvorenie chýbajúcich častí / hláv, rúk, chodidiel, atribútov, soklových častí a podlamovaných častí drapérií / na zachovaných torzách, bude realizované podľa dobových a historických analógií.

j/ vyhotovenie lukoprénovej formy pre vyhotovenie rekonštrukčnej kópie. Kópia bude vyhotovená z umelého kameňa / plastbetónu - zmes epoxy 513 + kamenná drť / vhodného farebného odtieňa a štruktúry korešpondujúcej s pôvodným povrchom kamennej hmoty zachovaných plastík.

k/ druhé viacnásobné odsolenie povrchu originálov sôch pomocou zábalov buničitej vaty a zmáčania plastiky destilovanou vodou.

- l/ povrchová úprava plasbetónových výduskov rekonštrukčných kópií plastík
- m/ patinovanie rekonštrukčných kópií
- n/ hydrofobizácia povrchu rekonštrukčných kópií prípravkom WACKER H.
- o/ fotografická, písomná, grafická dokumentácia a videozáznam z dôležitých etáp reštaurovania.



Výpracovali: Kúta Jovan
22. 1. '97
Mato Plkovic
Fruas Kucunaj

Výtah z výskumu a návrhu na reštaurovanie z roku 1997.

13.9.1991 uskutočnená obhliadka povaly piaristického kostola-spravádzal ma J. Horník /kostolník/ a jeho syn /tel.416658-Horník domov/.

Na povale piaristického kostola sa nachádza 5 hláv svätcov v zlom stave, poškodené i mechanicky /odrazený nos na 1 hlave/, i zubom času /zvetraný pieskovec/ a jedna socha panny Márie, pôvodne umiestnená pri strednom kríži. Vedľa schodišťa na ploche pred dverami povaly sa nachádzajú dva podstavce zo sôch, pravdepodoben spod P. Márie a Jána Krstiteľa.

17.9.1991 telefonické informácie u pána farára Danciho /pôsobí vo Váhovciach/. Pán farár Danci preniesol 12 sôch apoštolov a sochu Ježiša Krista do Jelenca približne v r. 1960. Nechal ich všetky obnoviť a zreštaurovať sochárovi Ostrovskému, ktorý býval v Nitre /potom sa odsťahoval do Štúrova ale teraz už asi nežije, ani vtedy nebol najmladší/. Príkaz na odstránenie sôch dal – tlmočil – cirkevný tajomník Tribula z Nitry. Pán farár Danci odchádzal z Jelenca v r. 1962 a v Jelenci zanechal všetky sochy v dobrom stave, zreštaurované, nepoškodené a kompletne /všetkých 13/. Po ňom nastúpili ďalší farári: Viláni, Farkaš, možno že tí by vedeli niečo povedať o tom, kde sa podeli tie sochy. Ladislav Farkaš je teraz farárom v Ipeľskom Sokolci pri Šahách, ale je ťažké ho zohnať: je i obchodníkom, v pondelok je vo svojom obchode v Komárne, doma bude zrejme len v nedeľu, telefón nemá. Farský úrad v Ipeľ. Sokolci má telefónne číslo 0811- /Želiezovce/ 972274.

akad. soch. doc. Jaroslav Kuba

Katedra reštaurovania

Drobnárska cesta 44

811 04 BA

tel: 02 62801243 243

0908 7411 75

tel: 416 658 (p. Horník, kostolník)

tel: 415 854 (dr. Valent)

Záznam z obhliadky povaly piaristického kostola s kontaktmi na katedru reštaurovania na pôde VŠVU a inými tel. číslami.

Kto je autorom série unikátnych sôch spred dvesto rokov?

V Jelenci na smetisku našli v lístí zahrabaných apoštolov

O sochách na konci dediny neďaleko cintorína obyvatelia Jelenca vedeli. Kedysi ich tam bolo vraj viac. No v polovici októbra, keď do Jelenca dorazili traja študenti VŠVÚ z Bratislavy aj s nákladným autom a svojím pedagógom J. Kubom, spod lístia vyhrabali iba šesť kusov čohosi, čo podľa vypracovaných detai-



lov skúsenému oku napovedá, že ide o sochy vytvorené rukou majstra vo svojom odbore. Kde zmizli ďalší apoštoli? Možno niektorí krášlia záhrady miestnych milovníkov umenia. Možno si ich, podobne ako v Bernolákove, rozobrali domáci. Starosta Jelenca Jozef Szaraz však výtvarníkom vyšiel v ústrety a oni mohli

sochy oficiálne prevziať.

Nevie sa zatiaľ nič ani o tom, odkiaľ sa na smetisko dostali. Jedna teória pripúšťa, že ich vyviezli v období normalizácie začiatkom šesťdesiatych rokov z niektorého z kláštorov na hornej Nitre, iní odborníci sa domnievajú, že sú z jelenckej šľachtickej kúrie. „Rozhodne sa bude robiť celkový prieskum, ktorý

určí, kto je autorom sôch, odkiaľ presne pochádzajú, kedy vznikli. Pôvodne sme si mysleli, že ich tvorcom by mohol byť jeden z Brokoffovcov. No sochy pochádzajú z trocha neskoršieho obdobia,“ povedal jeden z budúcich reštaurátorov sôch Vladislav Plekanec. On a jeho traja kolegovia budú apoštolov dávať do pôvodného

Traja apoštoli bez hlavy a študenti - reštaurátori - T. Kucman a V. Plekanec

stavu v rámci diplomovej práce. V škole vraj ešte také kvalitné skulptúry nevideli. A keďže ide o unikátnu vec, chystajú sa o celej práci nakrútiť dokumentárny film

OEGA DUBOVSKÁ
Foto M. ŠVICKÝ

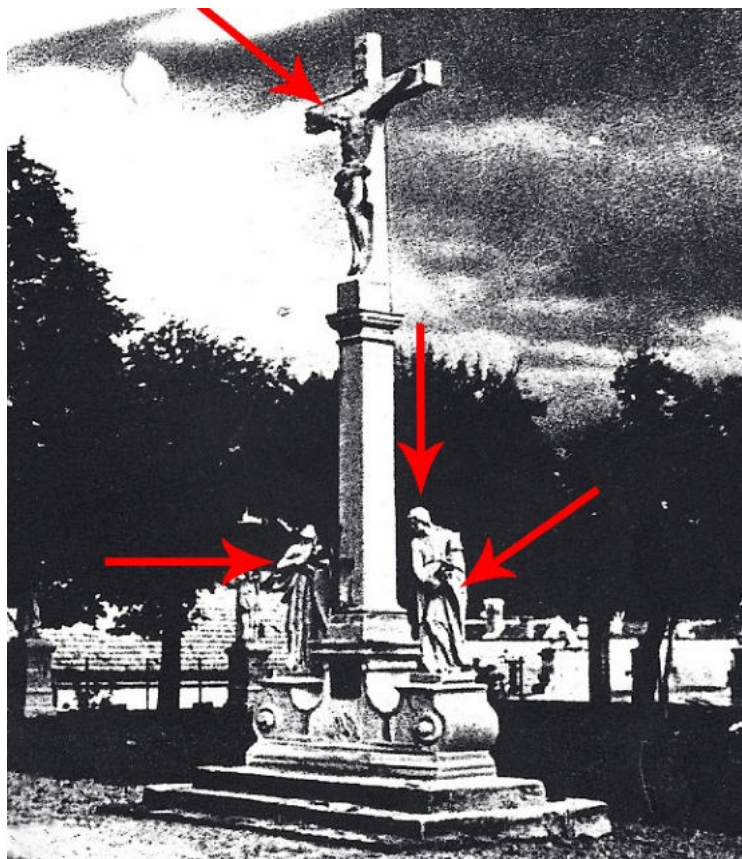
Príspevok z novín z roku 1997 s fotografiou torz troch apoštolov a vtedajšími poslucháčmi VŠVU - Tomášom Kucmanom a Vladislavom Plekancom.

E Porovnanie ústrednej kompozície súsošia Ukrižovania a situovania sôch apoštolov po rekonštrukcii
- porovnávanie na historických fotografiách so súčasným stavom



Socha sv. Ondreja - pôvodné situovanie a natočenie sochy tvárou ku kostolu. Dnes socha sv. Ondreja stojí orientovaná bokom k priecheliu kostola. Dnešné rozloženie apoštolov sa líši od pôvodnej dispozície.

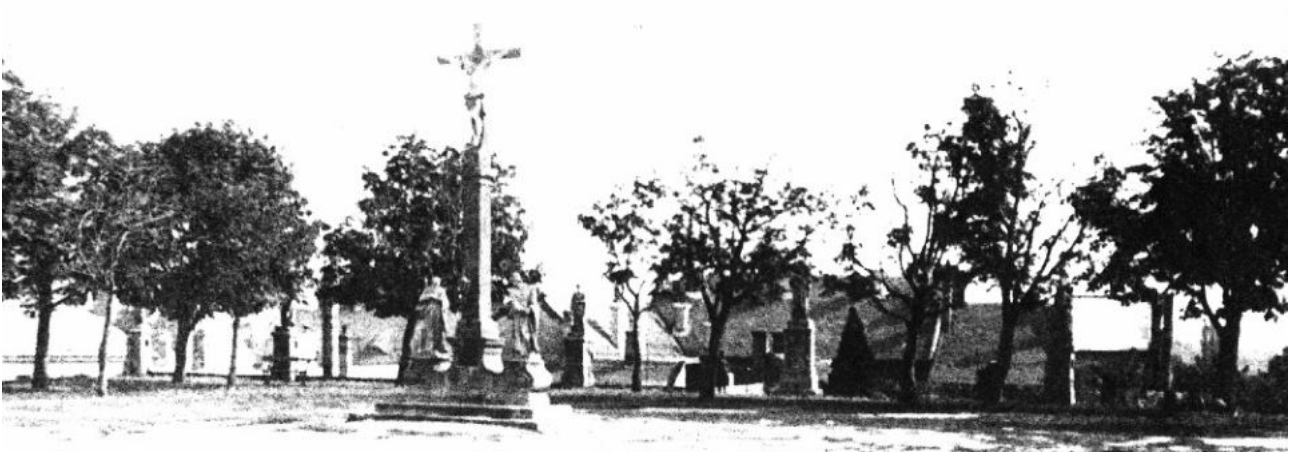
Pri porovnávaní modelácie sôch na historických fotografiách so súčasným stavom je zrejmé, že modelácia najmä súsošia Ukrižovania sa výrazne od originálu líši. Výrazné zmeny sú najmä v proporcií korpusu Krista vo vzťahu k dvom sprievodným sochám (socha Panny Mária a socha sv. Jána Evanjelistu). Viditeľné rozdiely sú ľahko pozorovateľné aj v modelácii drapérií, sklone hláv či gest rúk.



Pôvodné súsošie malej kalvárie pred kostolom piaristov s vyznačením modelácie, ktorá sa pri kópiach výrazne líši. Dôležité je všimnúť si proporciu sochy Krista v porovnaní s kópiou.



Kópia súsošia kalvárie s vyznačením rozdielov v modelácii. Za povšimnutie stojí aj proporcia podstavca.



Širokohlý záber na pôvodné súsošie malej kalvárie so sochami apoštolov v pozadí.



Pôvodné súsošie malej kalvárie pred kostolom piaristov.

F Lokalizácia a dokumentácia originálov sôch apoštolov a sochy Krista

Časť originálov sôch apoštolov je v súčasnosti situovaná vo vestibule MsÚ Nitra. Ide o dve sochy apoštolov, sochu sv. Ondreja a sochu sv. Petra. Sochy sú zachované v torzálnom stave. Na soche sv. Ondreja absentujú ruky, soche sv. Petra absentuje hlava.



Sochy apoštolov v priestoroch vestibulu MsÚ. Prvá socha zprava je socha stvárňujúca sv. Ondreja, štvrtá zprava je socha stvárňujúca sv. Petra.



Socha sv. Ondreja, pôvodné torzo, celok.



Detail soklovej časti sochy sv. Ondreja.



Socha sv. Petra zachovaná bez hlavy, celok.



Detail soklovej časti sochy sv. Petra.



Detail miesta ulomenia hlavy sochy sv. Petra.

Druhá časť originálov sôch apoštolov a sochy Krista je situovaná v priestoroch kláštora Piaristov, konkrétne v priestoroch školy, na jej chodbe. Ide celkom o šesť sôch. Sochu Krista, sochu sv. Bartolomeja, sochu sv. Filipa, sochu sv. Lukáša, a sochu sv. Tomáša. Okrem sôch Ježiša a Filipa všetkým ostatným absentujú hlavy. Povrch sôch je zvetraný, zväčša absentujú ruky, povrch modelácie drapérií je lokálne výrazne rozrušený. Atribúty svätcov sú čitateľné prevažne v plastických fragmentoch.



Zprava: socha sv. Tomáša, sv. Matej, sv. Bartolomej, socha Ježiša, sv. Filip, sv. Lukáš.



Zľava: socha sv. Lukáša, sv. Filip, Ježiš, sv. Bartolomej, sv. Matej, sv. Tomáš.



Torzo sochy sv. lukáša, celok.



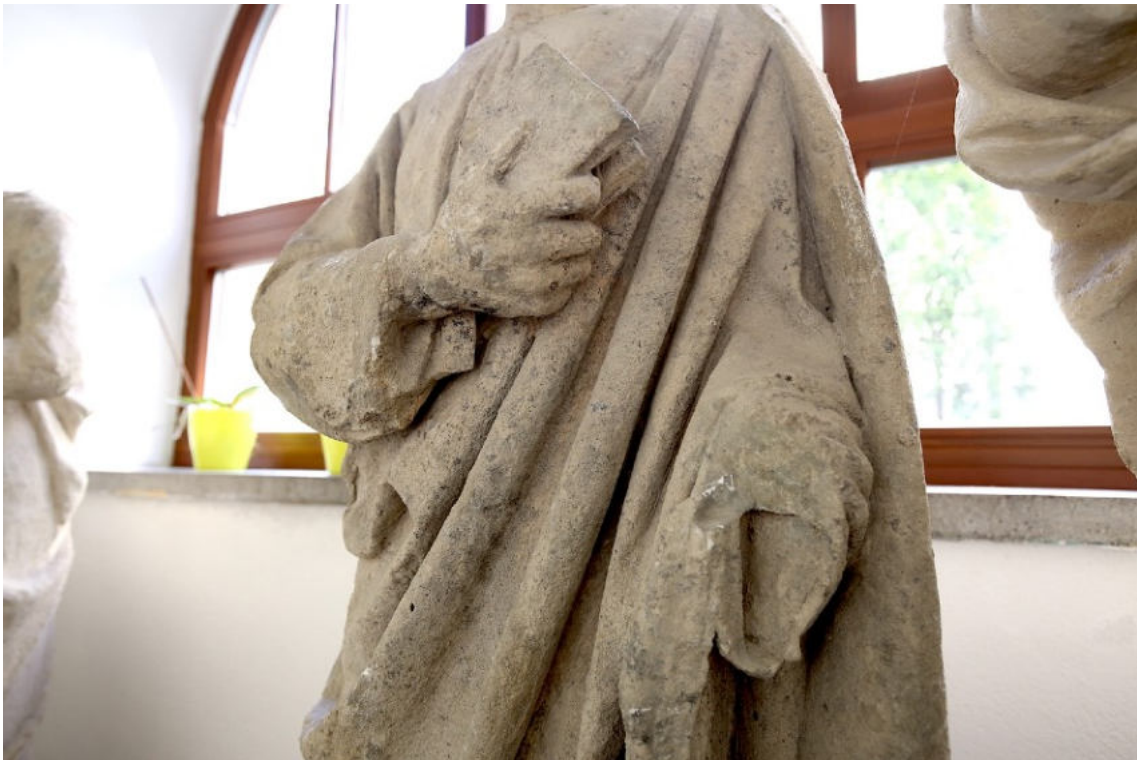
Torzo sochy sv. lukáša, detail.



Torzo sochy atribútu (býka) sv. Lukáša, detail.



Vľavo socha sv. Lukáša, v strede socha sv. Filipa, vpravo socha Ježiša Krista.



Socha sv. Filipa, detail absencie ľavej ruky a znehodnoteného povrchu sochy.



Portrét sochy sv. Filipa. Jedna z troch zachovaných hláv originálov, vrátane sochy Krista.



Socha Ježiša situovaná vpravo od sochy sv. Filipa.



Detail absencie pravej ruky sochy Krista.



Detail portrétu sochy Krista, profil.



Torzá sôch sv. Bartolomeja, Mateja a sv. Tomáša.



Soklová časť torza sochy sv. Bartolomeja.



Detail torza sochy sv. Mateja, absencia oboch rúk a výrazné zvetranie modelácie drapérie.



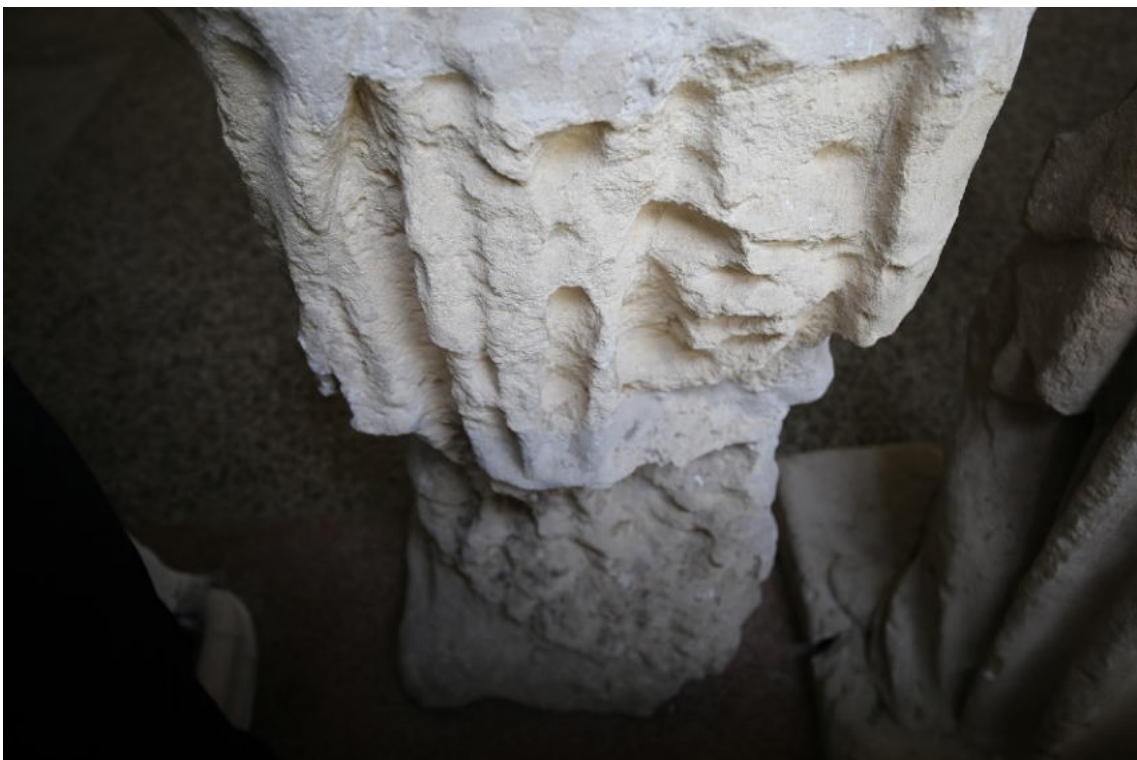
Detail soklovej časti torza sochy sv. Mateja s Brandlovou signatúrou.



Socha sv. Tomáša vpravo, celok s viditeľnými rozsiahlymi sekundárnymi tmelmi. Socha je vo výrazne torzálnom stave.



Torzo sochy sv. Tomáša, detail prítomnosti tmelu s nezpracovaným povrchom.



Zadná strana sochy sv. Tomáša s výrazne deštruovaným povrchom kamennej hmoty.

Najzásadnejším poškodením súboru sôch na Cyrilometodskom námestí je rozrušenie hmotnej podstaty kópii sôch 12 apoštolov a sochy Krista. Odliatky sú vytvorené z umelého kameňa na báze epoxidu (zmes epoxy 513 a kamennej drte). Tento materiál sa v 90. rokoch 20. storočia často používal. Sochy apoštolov a Ježiša sú odlievané z dvoch polovic, zvislo lepené do jedného celku. Používaný epoxid však nie UV stály materiál, čo na priamom slnečnom žiarení spôsobuje jeho postupnú degradáciu. Tento materiál pomerne rýchlo zvetráva, postupne sa uvoľňuje spojivo a tým dochádza k strate povrchovej modelácie. Už dnes možno badať výraznú stratu modelácie na sochách apoštolov a soche Krista. Tzv. deliace roviny (zvislé spoje dvoch častí odliatkov) sú na viacerých sochách prasknuté, niektoré z odliatkov majú tendenciu sa roztvoriť. Toto poškodenie nie je zapríčinené nedbalosťou, či nezvládnutým remeslom, je to dôsledok použitia nevhodného materiálu.

Podľa zmlúv s mestom boli posledné odliatky sôch apoštolov vyhotovené v roku 1998, v roku 1999 boli podľa zmlúv vyhotovené kópie sôch Panny Márie, Jána Evanjelistu. Tie boli vyhotovené z umelého kameňa na minerálnej báze. Spojivo tvorí cement, plnivo opäť kamenná drť. Odliatky na minerálnej báze sa vyrábajú takmer vždy plné, teda nie ako dve škrupiny, ktoré vo finále zlepíme. Stav kópii sôch kalvárie z umelého kameňa na minerálnej báze je dobrý, zatiaľ čo stav sôch z umelého kameňa na báze epoxidu prestáva byť vyhovujúci. Je nutné poznamenať, že prebiehajúcu deštrukciu epoxidových odliatkov nemožno zastaviť. Azda jediným spôsobom ako ochrániť epoxidové odliatky by bolo ich povrchové ošetrenie krycím, UV stálym náterom, vďaka ktorému by mali odliatky dlhšiu životnosť. Aj keby sa tak v minulosti stalo, tento materiál nie je schopný odolávať výrazným zmenám teplôt mrazivého zimného a teplého letného počasia. Pri snahe zachraňovať epoxidové odliatky aj tak skončíme pri ich výmene za trvácnejší materiál.

Poškodenie podstavcov je spôsobené omietkou, ktorá nie je súdržná s podkladom. Podstavce majú pätku, prstenec a hlavicu odliatu z umelého kameňa na minerálnej báze. Tieto časti podstavcov sú v dobrom stave, jediným rušivým elementom je depozit, ktorý ale je možné odstrániť. Telo podstavcov je ale vymurované z tehál. Použitá omietka na tehlovom tele podstavcov nedrží, odlupuje sa a opadáva, niekde sú deštrukcie výraznejšie, inde menej výrazné. Omietka na podstavcoch je prekrytá farebným náterom, ktorý na mnohých opadáva. Cez náter vidno na mnohých miestach praskliny v omietke. Podstavce sú dvojfarebné, profilované prvky imitujúce asi kameň sú lomené do oranžova, telá podstavcov sú maslovej farebnosti. Na mnohých, najmä exponovaných plochách je farba zvetraná, pod jej tenkou vrstvou priesvitá povrch hmotnej podstaty tej-ktorej časti podstavca.

Lokalizácia poškodenia: kópia súsošie kalvárie

Popis poškodenia: povrch súsošia kalvárie je pokrytý depozitom, lokálne vidieť nie výrazné zvetranie povrchu modelácie. Sochy boli v minulosti pravdepodobne retušované s cieľom zlomiť studenú farebnosť umelého kameňa (na minerálnej báze) do okrových tónov. Retuš na exponovaných plochách časom zanikla (prítomná ostala v zrážkových tieňoch), dnes vnímame najmä farebnosť materiálu, z ktorého je kópia súsošia vytvorená. Na niektorých miestach, najmä v zadnej časti súsošia sú prítomné tmely, ktorých povrch nie je zapracovaný, alebo časom zvetral.



Lokalizácia poškodenia: kópia súsošie kalvárie, hlava sv. Jána Evanjelistu, zadná strana sochy Panny Márie

Popis poškodenia: povrch sôch a architektúry je pokrytý depozitom. V mieste napojenia krku pozorujeme prítomnosť sekundárneho tmelu. Na zadnej strane sochy Panny Márie sú viditeľné lokálne tmely. Ich povrch nie je zapracovaný do štruktúry ostatnej časti povrchu sochy.



Lokalizácia poškodenia: socha sv. Filipa, celok a pravý bok sochy

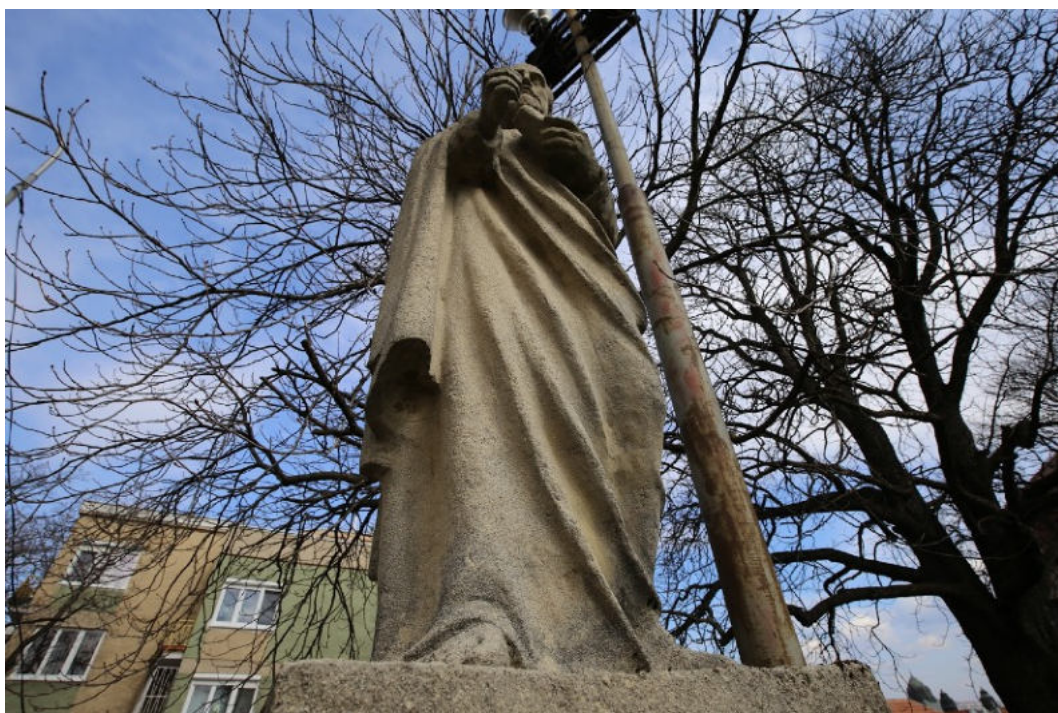
Popis poškodenia: povrch sochy je výrazne zvetraný, povrchová modelácia je rozrušená. Pri detailnom pohľade možno pozorovať lokálne úbytky povrchu modelácie. Deliaci rovina sochy sv. Filipa s viditeľnou prasklinou a rozličnou farebnosťou. Deliace roviny sú zvislé na bokoch sôch, v zadnej časti sú pridané horizontálne.



Lokalizácia poškodenia: podstavec pod sochou sv. Filipa, socha sv. Pavla

Popis poškodenia: strata súdržnosti farby na omietke tela podstavca a lokálna deštrukcia omietky tela podstavca. Lokálne je prítomné pokrytie hrubou vrstvou depozitu

Socha sv. Pavla zhodné deštrukcie ako socha sv. Filipa, najmä ide o povrchové zvetranie nevhodne zvoleného materiálu a praskliny v miestach spojov jednotlivých škrupín tvoriacich celok postavy sv. Pavla.



Lokalizácia poškodenia: socha sv. Pavla, celok a ľavý bok sochy sv. Pavla

Popis poškodenia: výrazná prasklina v mieste spoja odliatku sochy sv. Pavla



Lokalizácia poškodenia: socha sv. Petra, celok a pravý bok sochy

Popis poškodenia: celoplošné zvetranie, depozit a výrazná prasklina v mieste spoja odliatku sochy sv. Petra



Lokalizácia poškodenia: socha sv. Jakuba staršieho, celok a ľavý bok sochy

Popis poškodenia: celoplošné zvetranie, depozit a výrazná prasklina v mieste spoja odliatku sochy sv. Jakuba staršieho.



Lokalizácia poškodenia: socha sv. Jakuba mladšieho, celok a pravý bok sochy

Popis poškodenia: celoplošné zvetranie, depozit a výrazná prasklina v mieste spoja odliatku sochy sv. Jakuba mladšieho.



Lokalizácia poškodenia: socha sv. Jána Evanjelistu, celok a ľavý bok sochy s atribútom orla

Popis poškodenia: celoplošné zvetranie, výrazná strata modelácie, masívny depozit a zreteľná deštrukcia v mieste spoja odliatku.



Lokalizácia poškodenia: socha sv. Jána Evanjelistu - pravý bok, socha Ježiša a socha sv. Lukáša

Popis poškodenia: zreteľná deštrukcia v mieste spoja odliatku sochy sv. Jána Evanjelistu.



Lokalizácia poškodenia: socha Ježiša, ľavý bok sochy, pôvodne žehnajúce gesto prvej ruky Ježiša

Popis poškodenia: celoplošné zvetranie, masívny depozit, zreteľná deštrukcia v mieste spoja odliatku a absencia hmoty väčšieho sochárskeho detailu.



Lokalizácia poškodenia: socha sv. Lukáša, detail soklovej časti a atribútu - býka, socha sv. Šimona

Popis poškodenia: celoplošné zvetranie, výrazná strata modelácie a masívny depozit.



Lokalizácia poškodenia: socha sv. Šimona, ľavá strana soklovej časti s atribútom - pílou, socha sv. Ondreja

Popis poškodenia: celoplošné zvetranie, výrazná strata modelácie, lokálne masívny depozit a zreteľná deštrukcia v mieste spoja odliatku. Deštrukcia v mieste spoja je nebezpečná najmä z dôvodu zatekania vody, čo môže v mrazivých cykloch prispieť k urýchleniu deštrukcie sochy.



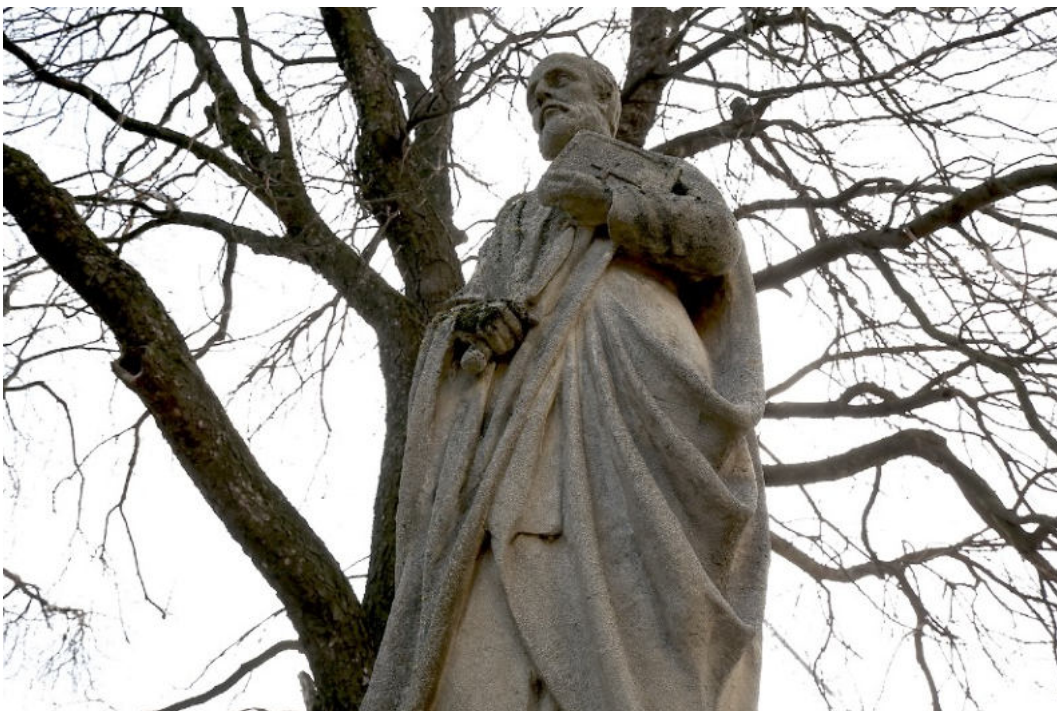
Lokalizácia poškodenia: socha sv. Ondreja, zadná strana a ľavý bok sochy s atribútom kríža v tvare X

Popis poškodenia: celoplošné zvetranie, výrazná strata modelácie, masívny depozit a zreteľná deštrukcia v mieste spoja odliatku. Deštrukcia v mieste spoja je nebezpečná najmä z dôvodu zatekania vody, čo môže v mrazivých cykloch prispieť k urýchleniu deštrukcie sochy.



Lokalizácia poškodenia: socha sv. Bartolomeja celok a detail

Popis poškodenia: výrazné znečistenie povrchu depozitom, vyplavovanie plniva v dôsledku narušenia štruktúry pojiva. Epoxid použitý ako pojivo pri odliatkoch sôch apoštolov nie je UV stály materiál.



Lokalizácia poškodenia: socha sv. Tomáša celok a ľavý bok sochy sv. Tomáša

Popis poškodenia: výrazné znečistenie povrchu depozitom, vyplavovanie plniva v dôsledku narušenia štruktúry pojiva. Epoxid použitý ako pojivo pri odliatkoch sôch apoštolov nie je UV stály materiál, deštrukcie sa prejavujú aj v miestach spojov odliatkov.



Lokalizácia poškodenia: socha sv. Tomáša detaily poškodenia

Popis poškodenia: vyplavovanie plniva v dôsledku narušenia štruktúry pojiva. Epoxid použitý ako pojivo pri odliatkoch sôch apoštolov nie je UV stály materiál, deštrukcie sa prejavujú aj v miestach spojov odliatkov. Možnosť pozorovať tvarové deformácie povrchu sochy v riasení drapérie. Na hlave sochy sv. Tomáša vidno roztváranie sa v mieste spoja dvoch častí odliatku.



Lokalizácia poškodenia: socha sv. Mateja celok a ľavý bok sochy sv. Mateja

Popis poškodenia: výrazné znečistenie povrchu depozitom, vyplavovanie plniva v dôsledku narušenia štruktúry pojiva. Epoxid použitý ako pojivo pri odliatkoch sôch apoštolov nie je UV stály materiál, deštrukcie sa prejavujú aj v miestach spojov odliatkov. Viditeľná je aj deštrukcia povrchových úprav podstavca.



Lokalizácia poškodenia: podstavce pod sochami apoštolov

Popis poškodenia: telo podstavcov je ale vymurované z tehál. Použitá omietka na tehlovom tele podstavcov nedrží, odlupuje sa a opadáva, niekde sú deštrukcie výraznejšie, inde menej výrazné. Omietka na podstavcoch je prekrytá farebným náterom, ktorý na mnohých opadáva. Cez náter vidno na mnohých miestach praskliny v omietke. Podstavce sú dvojfarebné, profilované prvky imitujúc asi kameň sú lomené do oranžova, telá podstavcov sú maslovej farebnosti.



Lokalizácia poškodenia: podstavce pod sochami apoštolov

Popis poškodenia: telo podstavcov je ale vymurované z tehál. Použitá omietka na tehlovom tele podstavcov nedrží, odlupuje sa a opadáva, niekde sú deštrukcie výraznejšie, inde menej výrazné. Omietka na podstavcoch je prekrytá farebným náterom, ktorý na mnohých opadáva. Cez náter vidno na mnohých miestach praskliny v omietke. Podstavce sú dvojfarebné, profilované prvky imitujúc asi kameň sú lomené do oranžova, telá podstavcov sú maslovej farebnosti.



Lokalizácia poškodenia: podstavce pod sochami apoštolov

Popis poškodenia: telo podstavcov je ale vymurované z tehál. Použitá omietka na tehlovom tele podstavcov nedrží, odlupuje sa a opadáva, niekde sú deštrukcie výraznejšie, inde menej výrazné. Omietka na podstavcoch je prekrytá farebným náterom, ktorý na mnohých opadáva. Cez náter vidno na mnohých miestach praskliny v omietke. Podstavce sú dvojfarebné, profilované prvky imitujúci asi kameň sú lomené do oranžova, telá podstavcov sú maslovej farebnosti.



H Materiálová podstata a skladba kópii architektonicko-sochárskeho komplexu na Cyrilometodskom námestí

Ako je už vyššie v dokumente uvedené, materiálová skladba súčasného komplexu kópie kalvárie a sôch apoštolov s Ježišom Kristom na Cyrilometodskom námestí sa navzájom líšia. Použitých je niekoľko druhov viac a menej kvalitných materiálov. Na základe výskumu môžeme tieto materiáli špecifikovať, čím prispejeme k objasneniu základných problémov a nastoleniu správneho postupu obnovy tohto výnimočného architektonicko-sochárskeho súboru.

Kópia súsošia kalvárie je zložená z prírodného kameňa (architektúra) a umelého kameňa na minerálnej báze (sochárska výzdoba). Toto architektonicko-sochárske dielo preto vykazuje vyššiu odolnosť, ako odliatky apoštolov a sochy Krista, ktoré sú odlievané z tzv. umelého kameňa na báze epoxidu.

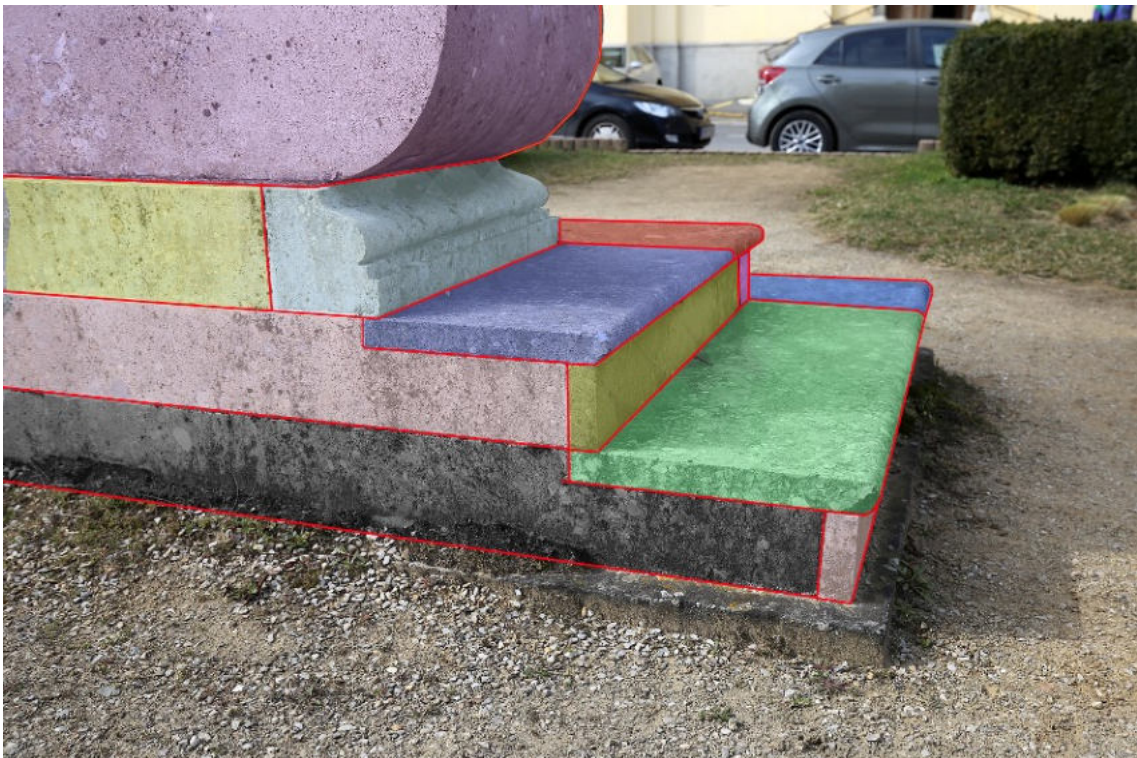
Skladba soklovej časti architektúry kalvárie však nie je zložená z blokov kameňov tvoriacich jednotlivé schodiskové stupne, profilovanú základňu pre uloženie volutových podstavcov a križa. Jej pohľadovú časť tvoria kamenné platne, ktoré ale z troch strán takmer verne túto ilúziu vytvárajú.



Spodná časť kópie súsošia kalvárie, čelná strana orientovaná ku kostolu piaristov.



Zadná strana soklovej časti kópie súsošia kalvária.



Vyznačenie jednotlivých kamenných platní (obkladu), z ktorých je soklová časť súsošia vyskladaná.

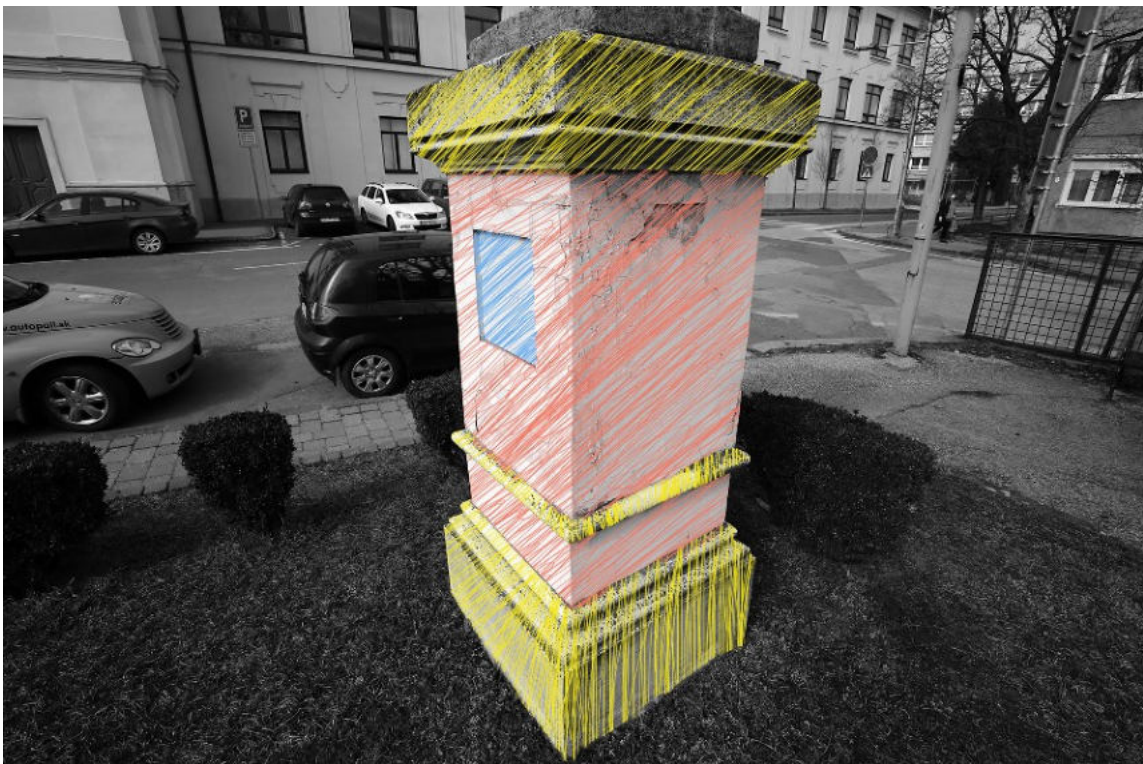


Vo fotografii je graficky vyznačený použitý materiál. Architektúra je vystavaná z prírodného kameňa, sochárska výzdoba z umelého kameňa na minerálnej báze (na báze cementu). Technologicky je kópia súsošia kalvárie nastavená správne, preto vykazuje dlhšiu životnosť ako sochy apoštolov. Otázkou ostáva modelácia sochárskej zložky kópie kalvárie, ktorá sa nezhoduje s modeláciou pôvodných sôch, zachytených na historických fotografiách publikovaných vyššie. Napriek tomu, že nejde o absolútnu kópiu, pôvodného súsošia Kalvárie pôsobí až na korpus Krista pomerne autenticky. Pri najbližšej obnove tejto časti pamiatky by bolo vhodné s príslušným KPÚ konzultovať povrchovú úpravu kalvárie.

- modrá - prírodný kameň
- žltá - umelý kameň na minerálnej báze



Grafické zobrazenie sochy apoštola na podstavci.



Grafické zobrazenie podstavca pod sochou apoštola.

- fialová - umelý kameň na báze epoxidu
- lososová - murovaná hmota z tehál, finálne opatrená omietkou a krycím náterom maslovej farebnosti
- žltá - umelý kameň na minerálnej báze, finálne natretý náterom lomeným do oranžovej farebnosti
- modrá - prírodný kameň - tabuľky s označením svätcov (gerečský vápenec?)

Už v predošlých kapitolách je zmienka o použití nevhodných materiálov, ktorých životnosť je krátená priamym slnečným žiarením. Konkrétne ide o použitie umelého kameňa na báze epoxidu. Tento materiál nie je UV stály, a teda postupne podlieha deštrukcii. V súčasnosti je to 23 rokov od času, kedy boli sochy apoštolov na námestie inštalované. Dnes pozorujeme mnoho deštrukcii, ktoré nie je možné finálne zastaviť. Len o rok mladšia kópia súsošia kalvárie vyhotovená z umelého kameňa na minerálnej báze je v dobrom technickom stave a výraze. Častá údržba epoxidových odliatkov si vyžiada množstvo času a prostriedkov. Kópie z umelého kameňa na minerálnej báze sú trvácnejšie, a ich starnutie je v porovnaní s prírodným kameňom

Na základe vyššie uvedených skutočností navrhujem vymeniť epoxidové odliatky za kópie z umelého kameňa. Kvôli zvetraniu epoxidových odliatkov a tiež kvôli niektorým nie šťastným momentom modelácie navrhujem rekonštrukciu z hliny modelovať na zachované originály sôch, s výnimkou 5 nejestvujúcich sôch. Tie by mali byť modelované na jestvujúce epoxidové sochy. Kvôli možnosti modelovania - rekonštrukcie zvetraného povrchu, či korekcie modelácie budú epoxidové odliatky pravdepodobne čiastočne upravené, pričom ich nebude možné vrátiť do pôvodnej podoby. Vo finále nahradia všetky epoxidové odliatky kópie z umelého kameňa na minerálnej báze.

Reštaurovanie je možné realizovať postupne po jednej soche, ale aj plošne, všetky sochy v jednej etape. Rovnako je možné reštaurovať aj podstavce pod sochami apoštolov a sochou Ježiša.

Za konzultáciu s KPÚ stojí aj uvažovanie o úprave súsošia kalvárie, len v rámci zhodnotenia povrchu. Navrhujeme súsošie kalvárie natrieť krycím náterom v odtieni bielej. Môže sa mierne v odtieni líšiť od finálneho náteru sôch apoštolov a podstavcov.

Technologický postup reštaurovania - vyhotovenie novej kópie sochy na minerálnej báze:

01. Prevoz kamenného originálu (v prípade 5 nejestvujúcich kamenných originálov sôch bude deinštalovaný a prevezený epoxidový odliatok) do reštaurátorského ateliéru

02. Realizácia separačnej vrstvy na povrch originálu kamenného torza

03. Modelovanie rekonštruovaných častí v hline na originál - na kamenné torzo sochy (v prípade 5 nejestvujúcich kamenných originálov sôch bude modelovanie realizované na epoxidový odliatok)

04. Vyhotovenie sadrovo-silikónovej formy

05. Čistenie originálneho kamenného torza od modelovacej hmoty

06. Vyhotovenie výdusku z umelého kameňa na minerálnej báze (spojivo cement, plnivo kamenná drť potrebnej frakcie s pridaním UV stálych pigmentov do zámesovej vody)

07. Cizelovanie výdusku - tvarová retuš

08. Realizácia monochromatického náteru v odtieni lomenej bielej (použití difúzne otvorené nátery)

09. Transport kópie na miesto inštalácie

010. Transport originálu na pôvodné miesto

011. Inštalácia kópie na podstavec, tmelenie styčných plôch, lokálna retuš

012. Dokumentácia vykonaných prác

Technologický postup reštaurovania - podstavce:

01. Čistenie podstavca od depozitu - mechanicky a horúcou vodou a parou

02. Odstránenie nesúdržných omietok z murovanej časti podstavca

03. Preverenie stavu tehál, prípadná realizácia odškárovania špár (ložná malta) cca 10mm pod úroveň líca tehly, prípadne realizácia kontaktného mostíka pre lepšiu príľnavosť novej omietky

04. Tmelenie a omietanie podstavca

05. Realizácia monochromatického náteru v odtieni lomenej bielej (použití difúzne otvorené nátery)

06. Dokumentácia vykonaných prác (v zmysle fotodokumentácie)

Vyhotovenie novej kópie sochy na minerálnej báze - 1 kus:

01. Prevoz kamenného originálu (v prípade 5 nejestvujúcich kamenných originálov sôch bude deinštalovaný a prevezený epoxidový odliatok) do reštaurátorského ateliéru	290,- €
02. Realizácia separačnej vrstvy na povrch originálu kamenného torza	120,- €
03. Modelovanie rekonštruovaných častí v hline na originál - na kamenné torzo sochy (v prípade 5 nejestvujúcich kamenných originálov sôch bude modelovanie realizované na epoxidový odliatok)	2 500,- €
04. Vyhotovenie sadrovo-silikónovej formy	4 800,- €
05. Čistenie originálneho kamenného torza od modelovacej hmoty	390,- €
06. Vyhotovenie výdusku z umelého kameňa na minerálnej báze (spojivo cement, plnivo kamenná drť potrebnej frakcie s pridaním UV stálych pigmentov do zámesovej vody)	1 780,- €
07. Cizelovanie výdusku - tvarová retuš	630,- €
08. Realizácia monochromatického náteru v odtieni lomenej bielej (použiť difúzne otvorené nátery)	280,- €
09. Transport kópie na miesto inštalácie	290,- €
010. Transport originálu na pôvodné miesto	290,- €
011. Inštalácia kópie na podstavec, tmelenie styčných plôch, lokálna retuš	350,- €
012. Dokumentácia vykonaných prác	120,- €
SPOLU	11 840,- €

Reštaurovania - podstavce - 1kus:

01. Čistenie podstavca od depozitu - mechanicky a horúcou vodou a parou	120,- €
02. Odstránenie nesúdržných omietok z murovanej časti podstavca	30,- €
03. Preverenie stavu tehál, prípadná realizácia odškárovania špár (ložná malta) cca 10mm pod úroveň líca tehly, prípadne realizácia kontaktného mostíka pre lepšiu príľnavosť novej omietky	70,- €
04. Tmelenie a omietanie podstavca	380,- €
05. Realizácia monochromatického náteru v odtieni lomenej bielej (použiť difúzne otvorené nátery)	120,- €
06. Dokumentácia vykonaných prác (v zmysle fotodokumentácie)	20,- €
<hr/>	
SPOLU	740,- €