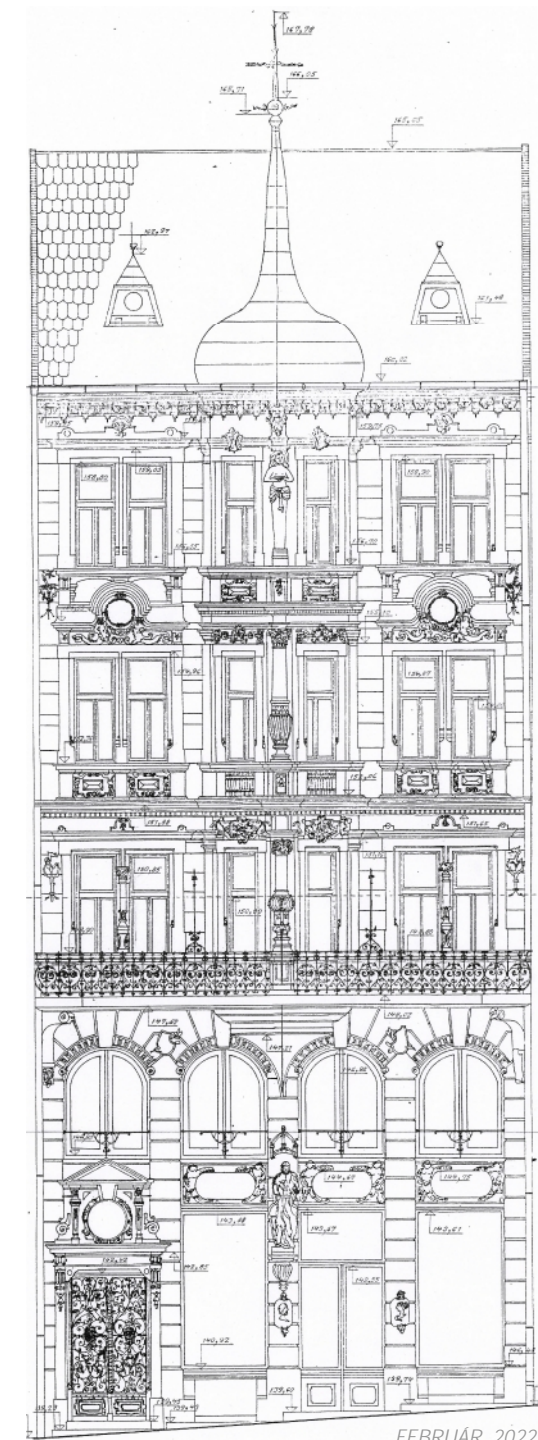


LEKÁREŇ U SALVATORA - IDEOVÁ ŠTÚDIA INTERIÉRU
PROJEKTOVÁ PRIPRAVA OBNOVY NKP - PANSKÁ UL. 35, BRATISLAVA
INVESTOR : HLAVNÉ MESTO SR BRATISLAVA, PRIMACIÁLNE NÁMESTIE 1, 814 99 BRATISLAVA
ARCHITEKTONICKÝ NÁVRH : ING. ARCH. MATÚŠ IVANIČ, KARADŽIČOVA 27, 811 08 BRATISLAVA



FEBRUÁR 2022

LEKÁREŇ U SALVATORA – IDEOVÁ ŠTÚDIA INTERIÉRU PROJEKTOVÁ PRÍPRAVA OBNOVY NKP, PANSKÁ 35 BRATISLAVA

Zadanie

Hlavné mesto SR Bratislava, súčasný vlastník objektu bytového domu s lekárňou získalo jej pôvodný historický mobiliár späť do svojho majetku v roku 2021, so zámerom obnovy Lekárne u Salvatora, ktorá bude súčasťou komplexnej rekonštrukcie celého objektu NKP. Nájomcom obnovenej prevádzky by bola Slovenská lekárska komora. Ideová štúdia interiéru bola vypracovaná na základe zadania od Generálneho investora Bratislavy, proces prípravy prebiehal vrátane odborných konzultácií na MÚOP s riaditeľom PhDr. Štasselom a výsledný návrh rešpektuje odporúčania inventarizácie hodnotných prvkov objektu „Bratislava - Staré Mesto, Panská ul. č. 35, bytový dom s lekárňou“ spracovanej PhDr. Zvarovou, r. 2021. Navrhnuté dispozičné riešenie bolo prerokované s budúcim nájomcom, ako aj schvaľovacím orgánom prevádzkového poriadku lekárne Štátnym ústavom kontroly liečiv.

História

Priestor lekárne je súčasťou budovy evidovanej v Ústrednom zozname kultúrnych pamiatok SR pod číslom 149/1 nachádzajúcej sa v centre bratislavského Starého Mesta (súčasťou Pamiatkovej zóny Bratislava – CMO), ktorá je situovaná v radovej zástavbe Panskej ulice, v mestskom bloku ohraničenom ulicami Panská, Rybné námestie, Hviezdoslavovo námestie, Strakova ulica. Severne orientovaný vstup do bytového domu, ako aj samostatný vstup do lekárne je situovaný z Panskej ulice.

Bytový dom dal postaviť v roku 1904 lekárnik Rudolf Adler. Identitu objektu so štíhlym priečelím vo viedenskom eklektickom štýle dáva socha Krista, alebo inak sv. Salvatora od dobového bratislavského sochára Alojza Riegeleho. Poschodový dom s jedným podzemným a piatimi nadzemnými podlažiami sa nachádza na využitej úzkej, pôvodne stredovekej parcele.

Lekáreň

Pôvodný majiteľ prevádzkoval v parteri vlastnú lekárneň, ktorej oficína bola od počiatku koncipovaná ako na mieru ušitý priestor pre vzácny barokový lekárenský nábytok pochádzajúci ešte z jezuitskej lekárne obdobia prvej pol. 18. storočia. Rozmiestneniu funkčného, používaného nábytku bola prispôbená dodnes zachovaná keramická dlažba. Strop nad oficínou so štukatérskou výzdobou je kombinovaný s farebnými obrazovými motívmi antickej mytológie - v štyroch poliach sú zobrazené Hygieia, Iasó, Pakesó a Panakeia, dcéry Asklepie, boha lekárstva. K prevádzke patrilo zázemie, za oficínou bola miestnosť na prípravu liekov a samostatné schodisko do suterénu, kde boli ďalšie sklady a laboratórium prináležiace lekárnici. Vedľa oficíny, v miestnosti s výkladom do ulice sa nachádzala kancelária – taktiež so zdobným štukovým stropom, za ktorou bola miestnosť s dreveným prepojavacím schodiskom do bytu lekárnik na prvom poschodí. Po smrti Rudolfa Adlera v r. 1906 bola Lekáreň u Salvatora naďalej v prevádzke formou prenájmu, prežila aj zoštatnenie v 50. rokoch a svojmu pôvodnému účelu slúžila až do r. 1995. Následne bola prevádzka zrušená, lekárenský nábytok z priestoru vystaňovaný a ako hodnotný starožitný artefakt bol predmetom obchodovania rôznych zberateľov.

Lekáreň - súčasný stav

Priestor sa nachádza v prízemí zaberajúc väčšiu časť pôdorysu objektu, vchod pre verejnosť je priamo z ulice, do ktorej sú orientované tri vysoké oceľové okná zvnútra lemované drevenými výkladcami. Do miestnosti oficíny sa vchádza dvojkřídlovými dverami, pôvodné zádverie chýba. Služobný vstup do zázemia je situovaný v zadnej časti, kam sa vchádza cez chodbu a podestu schodiska bytového domu. Po zrušení lekárne bol v priestore prízemia zriadený bar prepojený pôvodným samostatným schodiskom so suterénom, v ktorom sa nachádzal nočný klub. Priečka medzi oficínou a kanceláriou bola odstránená, do vysokého priestoru bola vložená sekundárna drevená konštrukcia galérie využívajúca pôvodné drevené schodisko vedúce do lekárskeho bytu, medzčasom zaslepené. V zadnom trakte sa nachádzajú reziduá hygienického a skladového vybavenia barovej prevádzky, medzistrop nad toaletami je v súčasnosti neprístupný. Vykurovanie radiátorovými telesami rozmiestnenými popri stenách oficíny je nefunkčné, zdrojom vykurovania bol plynový kotol, ktorý je v súčasnosti odpojený.

Suterén pod lekárňou vykazuje vysokú mieru zvlhnutia stavebných konštrukcií, podľa stavebnotechnického posúdenia (Ing. Bako, január 2022) vlhkosť muriva presahuje do úrovne nad podlahu prízemnia – týka sa to oboch parcelačných obvodových stien, taktiež vnútornej steny medzi chodbou bytového domu a lekárňou, najviac však skladu s plynovým kotlom, kde bolo namerané zvlhnutie do výšky 2,3 m. Zo záverov posúdenia vyplýva akútna potreba sanácie celej suterénnej stavby a dotknutých murív prízemnia.

Z pohľadu pamiatkovej ochrany je v lekárnici žiadúce obnoviť zachované hodnotné stavebné konštrukcie, ktorými sú najmä keramická podlaha oficíny, stropná výzdoba v oboch predných priestoroch, dochované výplne otvorov – výklady, okná, dvere služobného vstupu a drevené schodisko do lekárskeho bytu. Sekundárne prvky sú nežiadúce, priečka medzi oficínou a bývalou kanceláriou má byť znovu dobudovaná. Celkom nevhodné je umiestnenie radiátorov popri stenách oficíny, ktorá po rekonštrukcii bude vybavená zreštaurovaným pôvodným mobiliárom.

Návrh lekárne - nový stav

Objekt pred realizáciou interiéru s obnovou pamiatkovo hodnotného architektonického fondu musí prejsť stavebnotechnickou rekonštrukciou s komplexnou výmenou infraštruktúry – zdravotníckych rozvodov a zariadení, elektroinštalácie a slaboprúdu, zariadením bezpečnostných systémov na ochranu majetku atd. Počíta sa s odstránením sekundárnych konštrukcií a priečok, sanáciou zvlhnutia muriva v suteréne a prízemí. Vykurovanie a klimatizácia budú novo riešené na báze vzduchotechniky s riadenou kontrolou vlhkosti vzduchu kvôli zabezpečeniu priaznivého prostredia prevádzky lekárne i uchovaniu hodnotného mobiliáru.

Dispozičné a stavebno-technické riešenie

Prioritne sa okrem obnovy oficíny s barokovým mobiliárom rieši prevádzkyschopnosť lekárne za splnenia platných hygienických a normatívnych podmienok požadovaných autorizačnými orgánmi (ŠUKL atd.). Vzhľadom na obmedzenú možnosť využitia historického nábytku oficíny je potrebné všetky funkčné požiadavky lekárne vyriešiť v príľahlých priestoroch, pričom celková podlahová plocha má disponovať minimálne 110 m². Plošnú potrebu by bolo najjednoduchšie splniť integrovaním suterénu, avšak vzhľadom k jeho havarijnému stavu sa reálnejším javí využitie vysokého priestoru ktorým okrem oficíny disponujú aj vedľajšie miestnosti prináležiace podlažiu lekárne (dosahujúce až 4,5 m svetlej výšky). Znovu oddelenie oficíny od kancelárie bude vyriešené novovybudovanou priečkou, súčasne ukryvajúcou oceľovú konštrukciu s vloženým medzistropom, ktorý bude prístupný využitým historickým schodiskom. Medzistrop bude od okna ustúpený a neporuší tak figúru výkladu prebiehajúceho na plnú výšku pôvodnej miestnosti. Vloženie medzistropu nad zadným traktom lekárne zas umožní rozšírenie skladovacích priestorov, ako aj umiestnenie zariadení vzduchotechnického vybavenia. Do pôdorysu lekárne sa tiež pripojí oddelená miestnosť pôvodnej toalety, v súčasnosti prístupnej zo spoločného schodiska domu. Samostatné schodisko do suterénu bude prekryté a priestor sa využije pre potreby skladu sortimentu. Prístup do suterénu ostane zachovaný bytovým schodiskom, samostatný vstup z lekárne bude v budúcnosti možné obnoviť.

1. NP - prízemie lekárne s podlahovou plochou po rekonštrukcii: 88,01 m²

Verejný vstup do oficíny bude cez obnovené historické zádverie, presklené výplne oceľových výkladových okien aj vstupných dverí budú v rámci repasácie dovybavené izolačným dvojsklom (toto opatrenie prispeje k zabezpečeniu adekvátnej vnútornej klímy). Vnútornú časť výkladov tvoria drevené kazetové výplne so zdobným leptaným sklom, tieto budú reštaurátorsky a remeselne obnovené. Pre umiestnenie potrebných klimatizačných technológií (vykurovanie a chladenie, izolačná clona) sa využije priestor pred nadsvetlíkom nad vstupnými dverami, z interiérovej strany bude opatrený vhodnou kapotážou. Oficína využije z historického mobiliáru hlavný pult – táru umiestnenú uprostred priestoru, spoza ktorej bude mať obsluha cez trvale otvorené dvere prístupný zadný trakt so skladom sortimentu. Sklad bude disponovať moderným lekárenským mobiliárom, kancelárskym stolom pre potreby registrácie prijímaného tovaru. Z miestnosti vybavenej lavabom bude prístupná aj toaleta personálu a chodba so služobným vstupom, cez ktorý sa bude uskutočňovať príjem sortimentu. Z chodby je ďalej prístupný novovzniknutý sklad nad pôvodným schodiskom a šatňa personálu, ktorá vznikne na mieste pôvodnej toalety. Zo šatne bude novovytvoreným otvorom zo zázemia prístupná miestnosť schodiska.

Laboratórny úsek lekárne bude umiestnený na mieste bývalej kancelárie lekárnici, prístupom cez kazetové dvere, ktoré sú súčasťou historického mobiliáru oficíny. Do laboratória a umyvárky sa bude vchádzať cez predsieň, priestory sú navrhnuté ako vstavané izolované objekty s antiseptickou podlahou navzájom oddelené presklenými stenami, vybavenie počíta so vzduchotechnikou. Presklená stena oddeľuje vpredu laboratórium od priestoru výkladu, ktorý ostáva pribežný na celú pôvodnú výšku.

MEDZISTROP – vložené podlažie lekárne s podlahovou plochou po rekonštrukcii: 38,67 m²

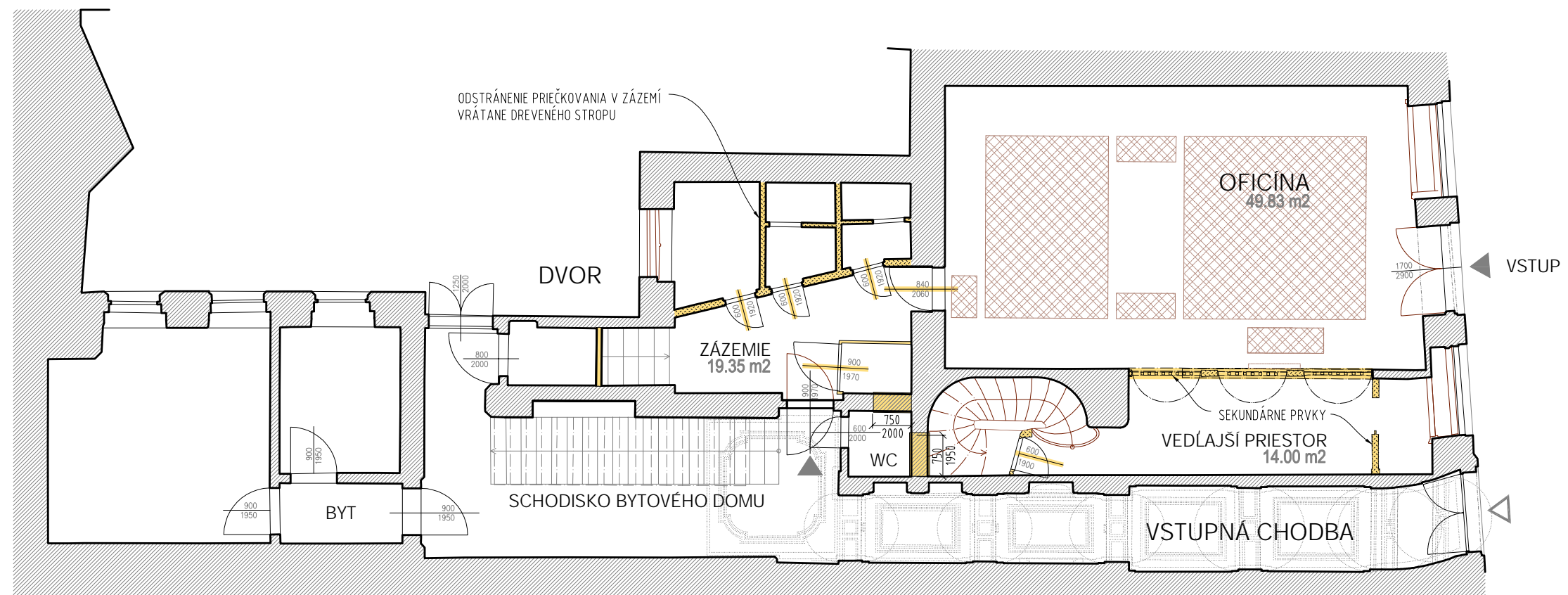
Historickým dreveným schodiskom v prízemí prístupným cez šatňu zázemia bude umožnený výstup do dennej miestnosti a kancelárie umiestnenými na vloženej stropnej ploche nad laboratórnym úsekom. Podlažie je kvázi galériovo otvorené do prednej časti s výkladom, od ktorej ho oddeľuje iba presklené zábradlie.

Medzistrop nad skladmi bude prístupný z chodby zázemia výsuvnými schodami. Nadstavbový priestor sa využije na uskladnenie expirovaných liekov a strojovňu vzduchotechniky, odkiaľ budú vedené VZT potrubné rozvody obsluhujúce oficínu, resp. laboratórny úsek.

Celková podlahová plocha zrekonštruovaného objektu lekárne bude predstavovať 126,68 m².

LEKÁREŇ - SKUTKOVÝ STAV

PÔDORYS PRÍZEMIA
VÝKRES STARÉHO STAVU A BÚRACÍCH PRÁČ



LEGENDA

PŮVODNÉ MURIVO	
SEKUNDÁRNE PRVKY	
HISTORICKÉ PRVKY	
BÚRACIE PRÁČE	

LEKÁREŇ - NÁVRH PREVÁDZKY

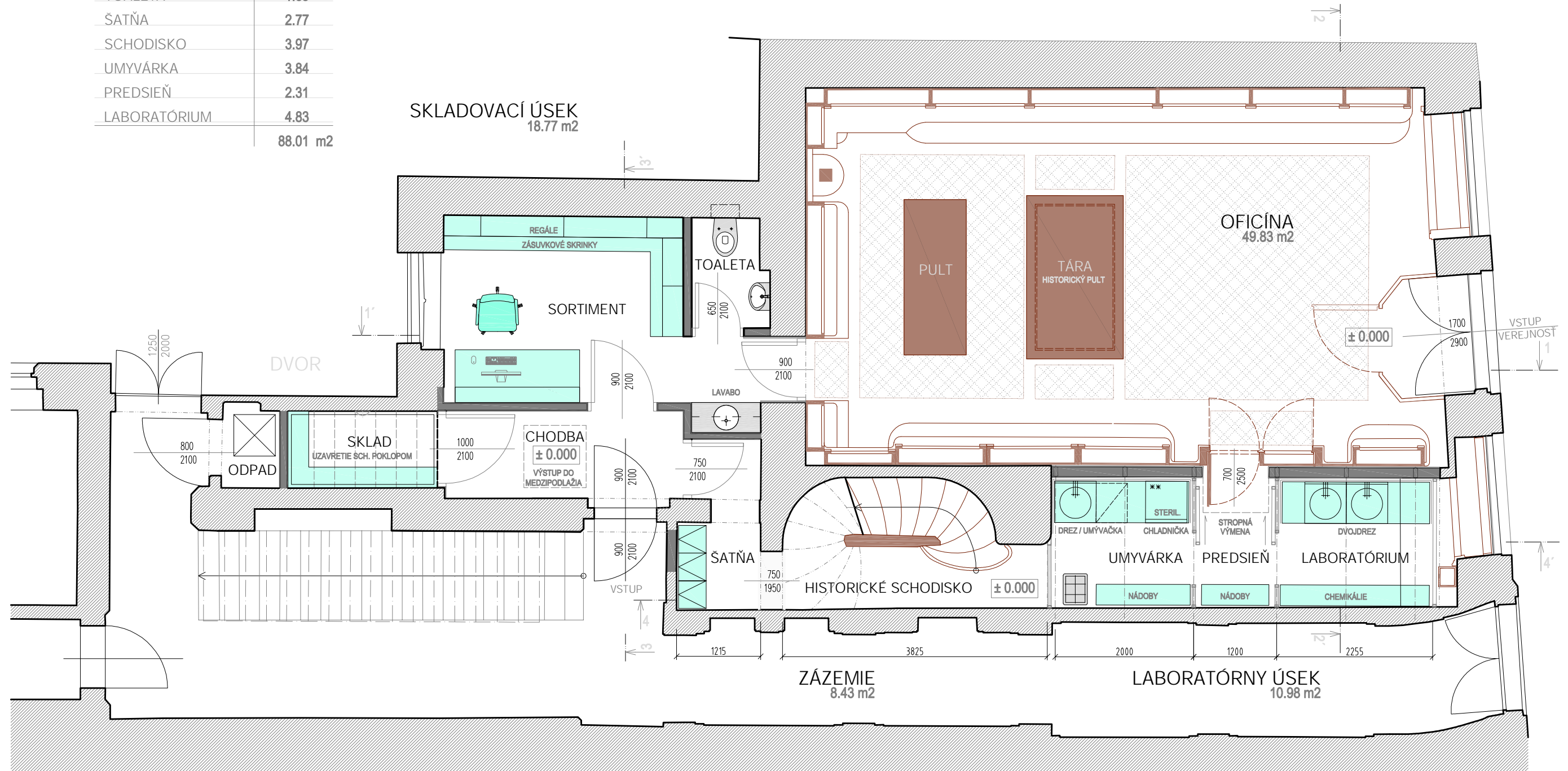
PÔDORYS PRÍZEMIA

OFICÍNA, LABORATÓRIUM, SORTIMENT

PLOCHY	(m ²)
OFICÍNA	49.83
SORTIMENT	11.52
SKLAD	2.40
CHODBA	4.85
TOALETA	1.69
ŠATŇA	2.77
SCHODISKO	3.97
UMYVÁRKA	3.84
PREDSIEŇ	2.31
LABORATÓRIUM	4.83
88.01 m²	

LEGENDA

- PŮVODNÉ MURIVO
- NOVÉ KONŠTRUKCIE
- HISTORICKÝ MOBILIÁR
- NOVÝ MOBILIÁR

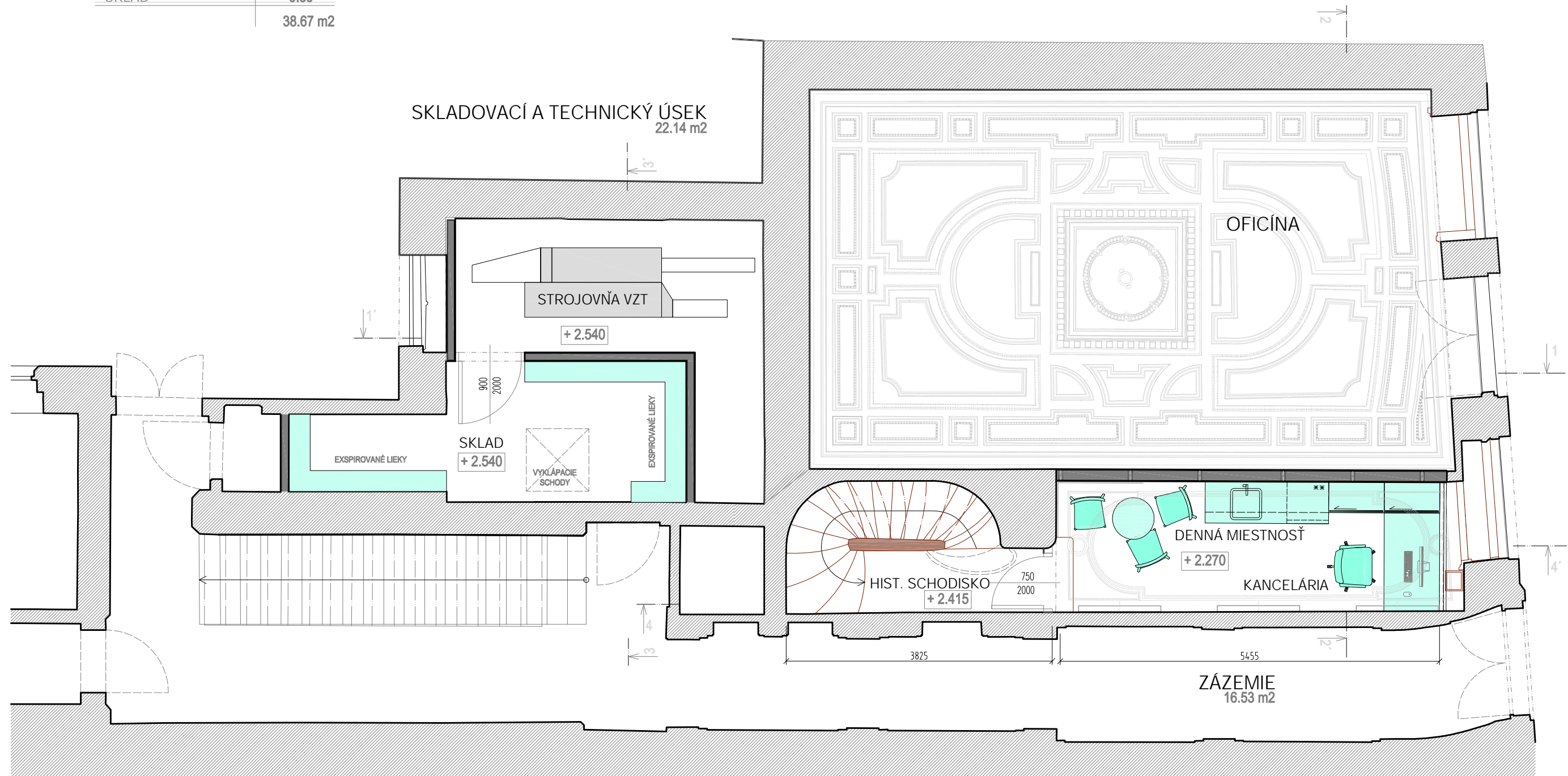


LEKÁREŇ - NÁVRH PREVÁDZKY

PÔDORYS MEDZIPODLAŽIA
DENNÁ MIESTNOSŤ, KANCELÁRIA, SKLAD

PLOCHY	(m2)
DENNÁ MIESTNOSŤ + KANCELÁRIA	10.71
SCHODISKO	5.82
STROJOVŇA VZT	12.75
SKLAD	9.39
	38.67 m2

LEGENDA	
PŮVODNÉ MURIVO	
NOVÉ KONŠTRUKCIE	
HISTORICKÝ MOBILIÁR	
NOVÝ MOBILIÁR	



LEKÁREŇ - REZY A VIZUALIZÁCIE

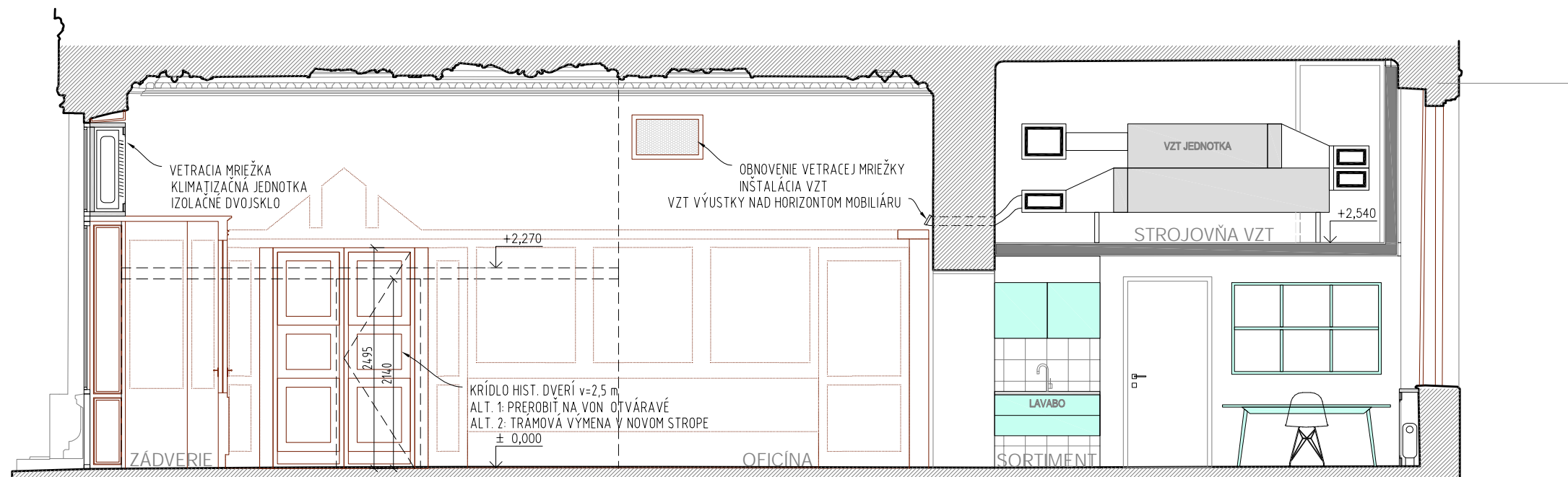


VIZUALIZÁCIA

LABORATÓRIUM - PRIEHĽAD Z OFICÍNY
(MODEL BEZ ZOBRAZENIA PRIECKY)



REZOPOHĽAD 2 - 2'



REZOPOHĽAD 1 - 1'

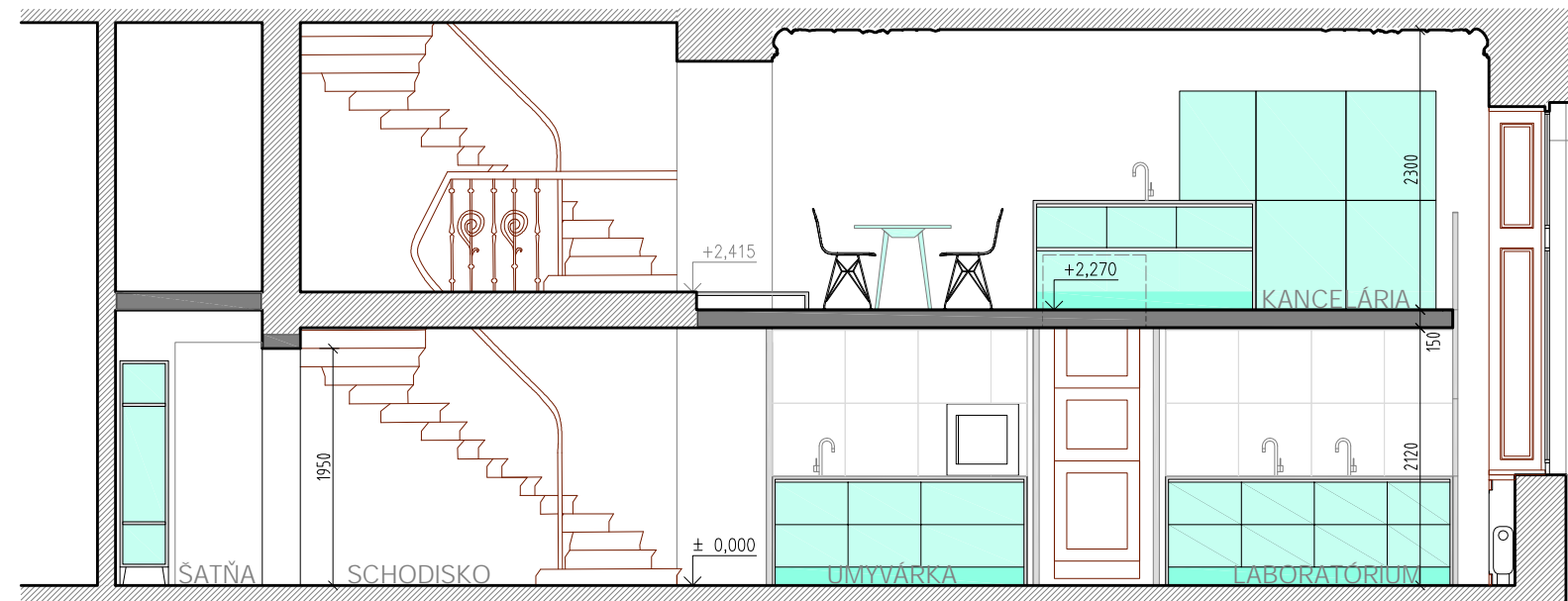
LEGENDA

- PŮVODNÉ MURIVO
- NOVÉ KONŠTRUKCIE
- HISTORICKÝ MOBILIÁR
- NOVÝ MOBILIÁR

LEKÁREŇ - REZY A VIZUALIZÁCIE

REZOPOHĽAD 4 - 4'

LABORATÓRNY ÚSEK A ZÁZEMIE



LEGENDA

- PŮVODNÉ MURIVO
- NOVÉ KONŠTRUKCIE
- HISTORICKÝ MOBILIÁR
- NOVÝ MOBILIÁR



VIZUALIZÁCIA

DENNÁ MIESTNOST KANCELÁRIA

VIZUALIZÁCIA

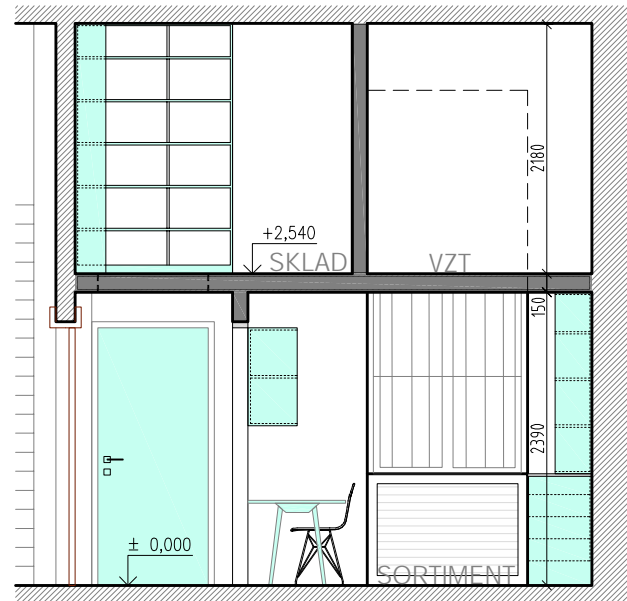
LABORATÓRIUM - PRIEHĽAD DO PREDSIENE



VIZUALIZÁCIA
POHĽAD DO SKLADU SORTIMENTU

LEGENDA

- PŮVODNÉ MURIVO
- NOVÉ KONŠTRUKCIE
- HISTORICKÝ MOBILIÁR
- NOVÝ MOBILIÁR



VIZUALIZÁCIA
PRÍJEM REGISTRÁCIA A SKLAD SORTIMENTU



VIZUALIZÁCIA
SORTIMENT A PRIEHĽAD DO OFICÍNY