



SÚŤAŽNÉ PODKLADY

ZADANIE A PODMIENKY SÚŤAŽE

IDENTIFIKÁCIA ZÁKAZKY A POSTUPU ZADÁVANIA:

Podlimitná zákazka podľa § 112 a nasl. zákona č. 343/2015 Z. z. o verejnom obstarávaní a o zmene a doplnení niektorých zákonov v platnom znení (ďalej len "ZVO") s predpokladanou hodnotou zákazky **1 952 289,20 eur**.

NÁZOV ZÁKAZKY: Cyklochodník na uliciach j. Bottu a Š. Moyzesa.

IDENTIFIKÁCIA VEREJNÉHO OBSTARÁVATEĽA:

Názov: Mesto Trnava
Sídlo: Hlavná 1, 917 71 Trnava
URL: www.trnava.sk

Tento dokument je vypracovaný v súlade so ZVO a s ostatnými platnými právnymi predpismi Slovenskej republiky

Za vecného gestora:

.....
Ing. Andrea Hudcovičová, v. r., odbor investičnej výstavby

.....
Ing. Dušan Béreš, v. r., vedúci odboru investičnej výstavby

Za procesného gestora:

.....
Ing. Miroslav Lalík, v. r., odbor verejného obstarávania

Schválil:

.....
Mgr. Marek Motyka, v. r., vedúci odboru verejného obstarávania

.....
JUDr. Peter Bročka, LL.M., v. r., primátor mesta

OBSAH

A.	Podmienky súťaže	3
1.1	Komunikácia	3
1.	Komunikácia medzi verejným obstarávateľom a záujemcami/uchádzačmi	3
1.2	Predkladanie ponuky a jej obsah	4
2.	Predkladanie ponuky	4
3.	Obsah ponuky	5
4.	Zábezpeka	6
1.3	Otváranie a vyhodnocovanie ponúk	6
5.	Otváranie ponúk	6
6.	Vyhodnotenie splnenia podmienok účasti a vyhodnocovanie ponúk	6
1.4	Ukončenie súťaže.....	7
7.	Informácia o výsledku vyhodnotenia ponúk	7
8.	Súčinnosť úspešného uchádzača potrebná na uzavretie zmluvy	7
9.	Uzavretie zmluvy	7
1.5	Ostatné	7
10.	Zdroj finančných prostriedkov	7
11.	Skupina dodávateľov	8
12.	Variantné riešenie	8
13.	Doplňujúce informácie	8
B.	Návrh zmluvy o dielo.....	9
C.	Opis predmetu zákazky	10
14.	Názov predmetu zákazky	10
15.	Opis predmetu zákazky	10
D.	Kritériá na vyhodnotenie ponúk a spôsob ich uplatnenia	10
16.	Kritériá na vyhodnotenie ponúk	16
17.	Spôsob uplatnenia kritérií	16
E.	Návrh na plnenie kritéria	17
F.	Súhlas uchádzača s obsahom návrhu zmluvy o dielo	18
G.	Prílohy súťažných podkladov	19

A. Podmienky súťaže

1.1 Komunikácia

1. Komunikácia medzi verejným obstarávateľom a záujemcami/uchádzačmi

- 1.1. Verejný obstarávateľ pri komunikácii s uchádzačmi resp. záujemcami postupuje v zmysle § 20 ZVO prostredníctvom komunikačného rozhrania systému JOSEPHINE. **Tento spôsob komunikácie sa týka akejkoľvek komunikácie a podaní medzi verejným obstarávateľom a záujemcami, resp. uchádzačmi, a to vrátane uplatňovania revízných postupov podľa ZVO.**
- 1.2. Komunikácia sa medzi verejným obstarávateľom a záujemcami/uchádzačmi uskutočňuje v štátnom (slovenskom) jazyku a spôsobom, ktorý zabezpečí úplnosť a obsah údajov uvedených v ponuke, podmienkach účasti a zaručí ochranu dôverných a osobných údajov uvedených v týchto dokumentoch. Ak je doklad alebo dokument vyhotovený v cudzom jazyku, predkladá sa spolu s jeho úradným prekladom do slovenského jazyka; to neplatí pre ponuky, návrhy, doklady a dokumenty vyhotovené v českom jazyku. Ak sa zistí rozdiel v ich obsahu, rozhodujúci je úradný preklad do slovenského jazyka.
- 1.3. Systém JOSEPHINE je na účely tohto verejného obstarávania softvér na elektronizáciu zadávania verejných zákaziek. Systém JOSEPHINE je webová aplikácia na doméne <https://josephine.proebiz.com>.
- 1.4. Na bezproblémové používanie systému JOSEPHINE je nutné používať jeden z podporovaných internetových prehliadačov:
 - Microsoft Internet Explorer verzia 11.0 a vyššia,
 - Mozilla Firefox verzia 13.0 a vyššia alebo
 - Google Chrome
 - Microsoft Edge.
- 1.5. **Pravidlá pre doručovanie** – zásielka sa považuje za doručení záujemcovi/uchádzačovi, ak jej adresát bude mať objektívnu možnosť oboznámiť sa s jej obsahom, tzn. akonáhle sa dostane zásielka do sféry jeho dispozície. Za okamih doručenia sa v systéme JOSEPHINE považuje okamih jej odoslania v systéme JOSEPHINE, a to v súlade s funkcionalitou systému.
- 1.6. Ak je odosielateľom zásielky verejný obstarávateľ, tak záujemcovi resp. uchádzačovi bude na ním určený kontaktný e-mail/e-maily bezodkladne odoslaná informácia o tom, že k predmetnej zákazke existuje nová zásielka/správa. Záujemca resp. uchádzač sa prihlási do systému JOSEPHINE a v komunikačnom rozhraní zákazky bude mať zobrazený obsah komunikácie – zásielky, správy. Záujemca resp. uchádzač si môže v komunikačnom rozhraní zobrazíť celú históriu o svojej komunikácii s verejným obstarávateľom.
- 1.7. Ak je odosielateľom zásielky záujemca resp. uchádzač, tak po prihlásení do systému JOSEPHINE a k predmetnému obstarávaniu môže prostredníctvom komunikačného rozhrania odosielať správy a potrebné prílohy verejnému obstarávateľovi. Takáto zásielka sa považuje za doručení verejnému obstarávateľovi okamihom jej odoslania v systéme JOSEPHINE v súlade s funkcionalitou systému.
- 1.8. Verejný obstarávateľ odporúča záujemcom, ktorí chcú byť informovaní o prípadných aktualizáciách týkajúcich sa zákazky prostredníctvom notifikačných e-mailov, aby v danej zákazke zaklikli tlačidlo „ZAUJÍMA MA TO“ (v pravej hornej časti obrazovky). Notifikačné e-maily sú taktiež doručované záujemcom, ktorí sú evidovaní na elektronickom liste záujemcov pri danej zákazke.
- 1.9. Verejný obstarávateľ umožňuje neobmedzený a priamy prístup elektronickými prostriedkami k súťažným podkladom a k ďalším doplňujúcim podkladom. Verejný obstarávateľ tieto všetky podklady / dokumenty bude uverejňovať ako elektronické dokumenty v príslušnej časti zákazky v systéme JOSEPHINE.

- 1.10. **Registrácia.** Uchádzač má možnosť sa registrovať do systému JOSEPHINE pomocou hesla alebo aj pomocou občianskeho preukazu s elektronickým čipom a bezpečnostným osobnostným kódom (eID).
- 1.11. **Autentifikácia.** Predkladanie ponúk je umožnené iba autentifikovaným uchádzačom. Autentifikáciu je možné vykonať týmito spôsobmi:
- a) v systéme JOSEPHINE registráciou a prihlásením pomocou občianskeho preukazu s elektronickým čipom a bezpečnostným osobnostným kódom (eID). V systéme JOSEPHINE je autentifikovaná spoločnosť, ktorú pomocou eID registruje štatutár danej spoločnosti. Autentifikáciu vykonáva poskytovateľ systému JOSEPHINE a to v pracovných dňoch v čase 8.00 – 16.00 hod.
 - b) nahraním kvalifikovaného elektronického podpisu (napríklad podpisu eID) štatutára danej spoločnosti na kartu užívateľa po registrácii a prihlásení do systému JOSEPHINE. Autentifikáciu vykoná poskytovateľ systému JOSEPHINE a to v pracovných dňoch v čase 8.00 – 16.00 hod.
 - c) vložení plnej moci na kartu užívateľa po registrácii, ktorá je podpísaná elektronickým podpisom štatutára aj splnomocnenou osobou, alebo prešla zaručenou konverziou. Autentifikáciu vykoná poskytovateľ systému JOSEPHINE a to v pracovné dni v čase 8.00 – 16.00 hod.
 - d) počkaním na autentifikačný kód, ktorý bude poslaný na adresu sídla firmy do rúk štatutára uchádzača v listovej podobe formou doporučenej pošty. Lehota na tento úkon je obvykle 3 pracovné dni a je potrebné s touto lehotou počítať pri vkladaní ponuky.

1.2 Predkladanie ponuky a jej obsah

2. Predkladanie ponuky

- 2.1. Autentifikovaný uchádzač si po prihlásení do systému JOSEPHINE v prehľade – zozname obstarávaní vyberie predmetné obstarávanie a vloží svoju ponuku do určeného formulára na príjem ponúk, ktorý nájde v záložke „Ponuky a žiadosti“.
- 2.2. Uchádzač predkladá ponuku v elektronickej podobe v lehote na predkladanie ponúk, ktorá je uvedená vo výzve na predkladanie ponúk. Ponuka je vyhotovená elektronicky v zmysle § 49 ods. 1 písm. a) ZVO a vložená do systému JOSEPHINE umiestnenom na webovej adrese <https://josephine.proebiz.com/>.
- 2.3. Elektronická ponuka sa vloží vyplnením ponukového formulára a vložení požadovaných dokladov a dokumentov v systéme JOSEPHINE umiestnenom na webovej adrese <https://josephine.proebiz.com/>.
- 2.4. V predloženej ponuke prostredníctvom systému JOSEPHINE musia byť pripojené požadované naskenované doklady (odporúčaný formát je „PDF“ vytvorený naskenovaním z originálov alebo ich úradne osvedčených kópií) tak, ako je uvedené v týchto súťažných podkladoch (viď bod 3. Obsah ponuky).
- 2.5. Uchádzačom navrhovaná cena za dodanie požadovaného predmetu zákazky, uvedená v ponuke uchádzača, musí byť vyjadrená v EUR (Eurách) s presnosťou na dve desatinné miesta a vložená do systému JOSEPHINE v tejto štruktúre: cena bez DPH, sadzba DPH, cena s alebo bez DPH [pri vkladaní do systému JOSEPHINE označená ako „Jednotková cena (kritérium hodnotenia)“].
- 2.6. Po úspešnom nahraní ponuky do systému JOSEPHINE je uchádzačovi odoslaný notifikačný informatívny e-mail (a to na emailovú adresu užívateľa uchádzača, ktorý ponuku nahral).
- 2.7. Ponuka uchádzača predložená po uplynutí lehoty na predkladanie ponúk sa elektronicky neotvorí.

- 2.8. Uchádzač môže predloženú ponuku vziať späť do uplynutia lehoty na predkladanie ponúk. Uchádzač pri odvolaní ponuky postupuje obdobne ako pri vložení prvotnej ponuky (kliknutím na tlačidlo „Stiahnuť ponuku“ a predložením novej ponuky).
- 2.9. Uchádzači sú svojou ponukou viazaní do uplynutia lehoty viazanosti ponúk, ktorá je uvedená vo výzve na predkladanie ponúk.
- 2.10. Všetky náklady a výdavky spojené s prípravou a predložením ponuky, bez ohľadu na výsledok verejného obstarávania, znáša uchádzač, a to bez nároku na ich náhradu voči verejnemu obstarávateľovi.

3. Obsah ponuky

- 3.1. Uchádzač predloží doklady preukazujúce splnenie podmienok účasti určených verejným obstarávateľom vo výzve na predkladanie ponúk, oddiel III.1) PODMIENKY ÚČASTI. Uchádzač môže predbežne nahradiť doklady určené verejným obstarávateľom na preukázanie splnenia podmienok účasti podľa § 114 ods. 1 ZVO.
- 3.2. Uchádzač predloží písomné vyhlásenie uvedené v časti F. týchto súťažných podkladov, že súhlasí s obsahom návrhu zmluvy o dielo podľa časti B. týchto súťažných podkladov. Dokument musí byť podpísaný osobou oprávnenou konať za uchádzača.
- 3.3. Uchádzač predloží riadne vyplnený návrh na plnenie kritérií uvedený v časti E. týchto súťažných podkladov. Ak uchádzač nie je platcom DPH, uvedie pre sadzbu DPH v % slovné spojenie "Neplatca DPH". Ak je uchádzač platcom DPH, uvedie príslušnú sadzbu DPH. Všetky vkladané hodnoty musia byť zadané s presnosťou na dve desatinné miesta. V prípade nesúladu hodnoty ponuky podľa položkového elektronického formuláru systému JOSEPHINE, ktorý predstavuje len nevyhnutnú funkcionálnu funkciu tohto elektronického systému a predloženého návrhu na plnenie kritérií, bude predmetom vyhodnocovania ponúk hodnota ponuky uvedená v návrhu na plnenie kritérií.
- 3.4. Uchádzač predloží ponukový rozpočet (vyplnený/ocenený výkaz výmer). Ak z ponuky uchádzača nevyplýva, že navrhuje použitie ekvivalentov namiesto referenčných položiek uvedených v projektovej dokumentácii a/alebo vo výkaze výmer, má sa za to, že uchádzač ocenil uvedené referenčné položky (viď nižšie pravidlá pre použitie ekvivalentov).
- 3.5. Ak uchádzač v ponuke navrhuje použitie ekvivalentov namiesto referenčných položiek uvedených v projektovej dokumentácii a/alebo vo výkaze výmer, uchádzač predloží zoznam navrhovaných ekvivalentov, v ktorom uvedie konkrétny názov výrobku, výrobcu a jeho technické údaje, ako i identifikuje č. položky výkazu výmer, ktorej sa navrhovaný ekvivalent týka alebo tieto informácie uvedie v ponukovom rozpočte v príslušnom stĺpci.
- 3.6. Ak uchádzač v ponuke navrhuje použitie ekvivalentov namiesto referenčných položiek uvedených v projektovej dokumentácii a/alebo vo výkaze výmer, uchádzač predloží doklady, ktoré preukazujú vhodnosť ich použitia namiesto referenčných položiek a ich prípadného vplyvu na ďalšie položky vo výkaze výmer a projektovej dokumentácii; namiesto predloženia dokladov môže uchádzač uviesť aj odkaz na webovú stránku, kde je možné tieto doklady priamo a bezodplatne získať.
- 3.7. Ak na základe dohody o plnomocenstve podpíše ponuku v mene uchádzača iná osoba, tak ponuka uchádzača musí obsahovať aj túto dohodu o plnomocenstve.
- 3.8. Ak ide o uchádzača – skupinu dodávateľov, tento predloží dohodu o plnomocenstve, z ktorej vyplýva, že jeden z členov skupiny je ako vedúci člen oprávnený v rámci verejného obstarávania prijímať pokyny za všetkých členov skupiny a konať v mene všetkých členov skupiny; dokument musí byť podpísaný osobami oprávnenými konať za jednotlivých členov skupiny.
- 3.9. Ak uchádzač nevypracoval ponuku sám, uvedie v ponuke informáciu o osobe, ktorej služby alebo podklady pri jej vypracovaní využil. Údaje podľa prvej vety uchádzač uvedie v rozsahu meno a priezvisko, obchodné meno alebo názov, adresa pobytu, sídlo alebo miesto podnikania a identifikačné číslo, ak bolo pridelené.

- 3.10. Uchádzač uvedie aj zoznam dôverných informácií s identifikáciou čísla strany a textu obsahujúceho dôverné informácie, ak ich jeho ponuka obsahuje.

Pravidlá pre použitie ekvivalentov

Ak projektová dokumentácia, výkaz výmer odkazujú na konkrétneho výrobcu, výrobok, výrobný postup, obchodné označenie, patent, typ, oblasť alebo miesto pôvodu alebo výroby, ide o referenčný výrobok, postup atď. („referenčná položka“), s ktorým uvažoval projektant pri spracovaní projektu. Ak uchádzač v ponuke navrhuje použitie iných výrobkov, postupov atď. („ekvivalentov“) namiesto referenčných položiek, ponúkaný ekvivalent musí spĺňať najmä požiadavky na podobné rozmerové, architektonické, dizajnové a farebné vlastnosti, ako i na podobné, nie však horšie, materiálové, konštrukčné a stavebno-technické vlastnosti, tepelnú a chemickú odolnosť, ktoré sú špecifikované v projektovej dokumentácii. Pri navrhovaní ekvivalentov musí uchádzač postupovať s odbornou starostlivosťou, pri ktorej musí zohľadniť pôvodný projektantom navrhovaný účel, plnú funkčnosť a zabezpečiť jeho dodržanie bez zmeny iných častí PD. Uchádzač musí zohľadniť najmä technologickú, funkčnú, architektonickú, konštrukčnú, statickú, stavebno-technickú, tepelnú a chemickú odolnosť, požiarňu, hygienickú a zdravotnú súvislosť medzi navrhovanými materiálmi v projektovej dokumentácii a ním ponúkanými ekvivalentami a taktiež musí svoju ponuku zohľadniť z pohľadu všetkých súvislostí a nadväzností na ďalšie súvisiace položky najmä z dôvodov funkčných, architektonických, konštrukčných, statických, stavebno-technických, tepelnej a chemickej odolnosti, požiarňových, hygienických a zdravotných súvislostí a technologických postupov uvedených vo výkaze výmer a v projektovej dokumentácii.

Pri ponuke ekvivalentov je dôkazné bremeno týkajúce sa vhodnosti použitia týchto ekvivalentov a ich vlastností vo vzťahu k splneniu požiadaviek verejného obstarávateľa na predmet zákazky na strane uchádzača. V prípade nepreukázania podobných alebo lepších parametrov ekvivalentu voči danej referenčnej položke, či vhodnosti jeho použitia, sa má za to, že nejde o ekvivalent, resp. že ide o ponuku, ktorá v dotknutej časti nespĺňa požiadavky verejného obstarávateľa na predmet zákazky.

4. Zábezpeka

- 4.1. Verejný obstarávateľ nevyžaduje, aby uchádzač v lehote viazanosti ponúk (bod 2.9 súťažných podkladov) zabezpečil viazanosť svojej ponuky zábezpekou.

1.3 Otváranie a vyhodnocovanie ponúk

5. Otváranie ponúk

- 5.1. Otváranie ponúk sa uskutoční elektronicky v čase uvedenom vo výzve na predkladanie ponúk a bude prebiehať v mieste – online priestore systému JOSEPHINE.
- 5.2. Otváraním ponúk elektronicky prostredníctvom systému JOSEPHINE sa rozumie sprístupnenie ich obsahu komisii/verejnému obstarávateľovi.
- 5.3. Otváranie ponúk sa budú môcť zúčastniť len uchádzači, ktorí v lehote na predkladanie ponúk predložili ponuku. Otváranie ponúk sa môžu zúčastniť v rámci on-line prostredia na totožnom mieste, kde predkladali svoju ponuku (v totožnej záložke). Všetky prístupy do on-line prostredia budú zaprotokolované a automaticky logované do protokolu systému JOSEPHINE.
- 5.4. Komisia/verejný obstarávateľ zverejní počet predložených ponúk a návrhy na plnenie kritérií, ktoré sa dajú vyjadriť číslom a v súlade § 52 ods. 3 pošle uchádzačom, ktorí predložili ponuku v lehote na predkladanie ponúk zápisnicu z otvárania ponúk.

6. Vyhodnotenie splnenia podmienok účasti a vyhodnocovanie ponúk

- 6.1. Verejný obstarávateľ postupuje podľa § 112 ods. 7 písm. b) ZVO, t. j. vyhodnotenie splnenia podmienok účasti a vyhodnotenie ponúk z hľadiska splnenia požiadaviek na predmet zákazky sa uskutoční po vyhodnotení ponúk na základe kritérií na vyhodnotenie ponúk. Splnenie podmienok účasti a požiadaviek na predmet zákazky verejný obstarávateľ v zmysle § 55 ods. 1 ZVO vyhodnotí u **uchádzača ktorý sa umiestnil na prvom mieste v poradí**. Ak dôjde k vylúčeniu uchádzača alebo uchádzačov alebo ich ponúk, verejný obstarávateľ môže vyhodnotiť splnenie podmienok účasti a požiadaviek na predmet zákazky u ďalšieho

uchádzača alebo uchádzačov v poradí. Ponuky uchádzačov sa budú vyhodnocovať v súlade s príslušnými ustanoveniami ZVO (§ 40, § 53).

1.4 Ukončenie súťaže

7. Informácia o výsledku vyhodnotenia ponúk

7.1. Verejný obstarávateľ po vyhodnotení ponúk, a po skončení postupu podľa § 55 ods. 1 ZVO a po odoslaní všetkých oznámení o vylúčení uchádzača, bezodkladne písomne oznámi všetkým uchádzačom, ktorých ponuky sa vyhodnocovali, výsledok vyhodnotenia ponúk, vrátane poradia uchádzačov a súčasne uverejní informáciu o výsledku vyhodnotenia ponúk a poradie uchádzačov v profile. Úspešnému uchádzačovi umiestnenému na prvom mieste v poradí oznámi, že jeho ponuku prijíma. Neúspešnému uchádzačovi oznámi, že neuspel a dôvody neprijatia jeho ponuky.

8. Súčinnosť úspešného uchádzača potrebná na uzavretie zmluvy

8.1. Uchádzač je povinný poskytnúť verejnému obstarávateľovi riadnu súčinnosť potrebnú na uzavretie zmluvy tak, aby mohla byť uzavretá do 5 pracovných dní odo dňa uplynutia lehôt určených ZVO, ak bol na jej uzavretie písomne vyzvaný.

8.2. Verejný obstarávateľ neuzavrie zmluvu s uchádzačom, ktorý nespĺňa podmienky podľa § 11 ZVO.

8.3. Verejný obstarávateľ vyžaduje, aby úspešný uchádzač najneskôr v čase uzavretia zmluvy poskytol verejnému obstarávateľovi zoznam subdodávateľov tak, aby tento obsahoval všetkých známych subdodávateľov v čase uzatvárania zmluvy, predmet subdodávky, finančný podiel subdodávky a údaje o osobe oprávnenej konať za subdodávateľa, v rozsahu meno a priezvisko, adresa pobytu, dátum narodenia.

8.4. Verejný obstarávateľ vyžaduje, aby úspešný uchádzač najneskôr v čase uzavretia zmluvy predložil harmonogram výstavby /vecný a časový v týždňoch/ spracovaný po jednotlivých stavebných činnostiach, aby verejný obstarávateľ presne identifikoval postup prác a časové plnenie diela.

8.5. Verejný obstarávateľ vyžaduje, aby úspešný uchádzač najneskôr v čase uzavretia zmluvy o dielo poskytol verejnému obstarávateľovi ponukový rozpočet (vyplnený/ocenený výkaz výmer) vo formáte xls. resp. xlsx.

9. Uzavretie zmluvy

9.1. Výsledkom postupu verejného obstarávania bude uzavretie zmluvy o dielo s úspešným uchádzačom, a to v súlade s týmito súťažnými podkladmi a s ponukou predloženou úspešným uchádzačom.

9.2. Podrobné vymedzenie zmluvných podmienok dodania požadovaného predmetu zákazky je vyjadrené vo forme návrhu zmluvy o dielo, ktorý je uvedený v časti B. týchto súťažných podkladov.

9.3. Verejný obstarávateľ môže uzavrieť zmluvu o dielo s úspešným uchádzačom najskôr jedenásť deň odo dňa odoslania informácie o výsledku vyhodnotenia ponúk podľa ZVO, ak nenastali skutočnosti, ktoré majú vplyv na uzavretie zmluvy podľa § 56 ZVO.

1.5 Ostatné

10. Zdroj finančných prostriedkov

10.1. Zákazka bude financovaná z prostriedkov Európskej únie (EÚ) v rámci Plánu obnovy a odolnosti SR, prípadne zo zdrojov verejného obstarávateľa.

10.2. Verejný obstarávateľ neposkytuje zálohy ani preddavky na úhradu nákladov spojených s plnením zmluvy o dielo. Platobné podmienky sú uvedené v návrhu zmluvy o dielo v časti B. týchto súťažných podkladov.

11. Skupina dodávateľov

- 11.1. Ak by bola prijatá ponuka uchádzača - skupiny dodávateľov, verejný obstarávateľ za účelom riadneho plnenia zmluvy požaduje, aby účastníci tejto skupiny uzavreli medzi sebou dohodu o združení podľa § 829 Občianskeho zákonníka, z ktorej bude vyplývať, že účastníci tejto dohody zodpovedajú spoločne a nerozdielne za plnenie svojich záväzkov, ktorých plnenie je potrebné k dosiahnutiu dojednaného účelu, ktorým je riadne a včasné plnenie zmluvy.

12. Variantné riešenie

- 12.1. Verejný obstarávateľ nepovoľuje predloženie variantných riešení a na variantné riešenia, ktoré budú predložené, nebude prihliadať.

13. Doplnujúce informácie

- 13.1. Uchádzačom odporúčame vykonať obhliadku miesta stavby, aby si sami overili a získali potrebné informácie, nevyhnutné na prípravu a spracovanie ponuky. Miesto stavby je verejne prístupné.
- 13.2. Verejný obstarávateľ uplatňuje prostredníctvom osobitných podmienok zmluvy (čl. 16 zmluvy o dielo) sociálny aspekt v súlade s ustanoveniami § 42 ods. 12 zákona č. 343/2015 Z. z. o verejnom obstarávaní a o zmene a doplnení niektorých zákonov v znení neskorších predpisov v platnom znení a ustanoveniami § 8a zákona č. 365/2004 Z. z. o rovnakom zaobchádzaní v niektorých oblastiach a o ochrane pred diskrimináciou a o zmene a doplnení niektorých zákonov (antidiskriminačný zákon) prostredníctvom realizácie dočasných vyrovnávacích opatrení.

B. Návrh zmluvy o dielo

Návrh zmluvy, ktorý je neoddeliteľnou súčasťou týchto súťažných podkladov, tvorí z dôvodu väčšej prehľadnosti osobitný dokument zverejnený samostatne.

C. Opis predmetu zákazky

14. Názov predmetu zákazky

Cyklochodník na uliciach J. Bottu a Š. Moyzesa.

15. Opis predmetu zákazky

15.1. Číselný kód pre hlavný predmet a doplňujúce predmety zákazky z Hlavného slovníka, prípadne alfanumerický kód z Doplnkového slovníka Spoločného slovníka obstarávania (CPV):

Hlavný slovník, kód CPV: 45233162-2 Stavebné práce na stavbe cyklistických trás

Hlavný slovník,

doplňujúce kódy CPV: 45233161-5 - Stavebné práce na stavbe chodníkov

77315000-1 - Výsadba

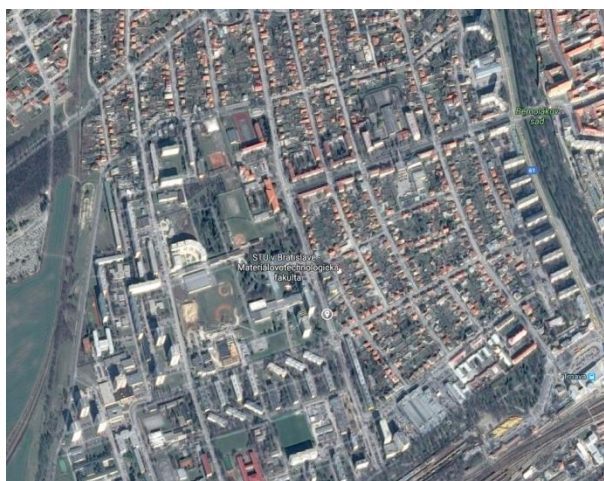
34993000-4 - Osvetlenie ciest

Podrobný opis predmetu zákazky

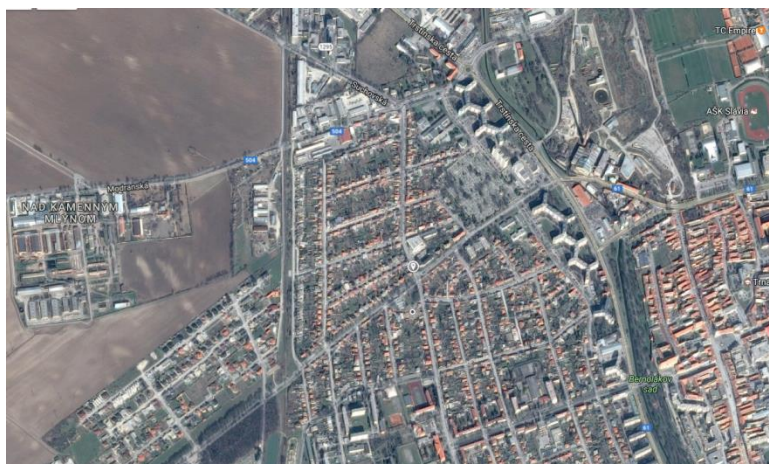
Realizácia stavebných prác – zrealizovanie nového cyklochodníka vrátane sadových úprav, verejného osvetlenia a mobiliáru, preložky distribučného rozvodu, preložky prípojok k rodinným domom, ochrany inžinierskych sietí, vytvorenie polopodzemného kontajneroviska.

Vybudovanie cyklochodníka sa bude realizovať na uliciach J. Bottu, Š. Moyzesa a Ružindolskej v Trnave (údaje o lokalizácii vid' nasledovná tabuľka).

Názov objektu	Adresa	GPS / odkaz na Google maps
Cyklochodník	Ul. J. Bottu, Ul. Š. Moyzesa, Ul. Ružindolská	48.368806, 17.576990 48.384323, 17.571919 https://goo.gl/maps/KphR3ttcjvQ2 https://goo.gl/maps/gmbvfmyMBfE2



Obrázok č. 1 – Lokalizácia cyklochodníka na Ul. J. Bottu



Obrázok č. 2 – Lokalizácia cyklochodníka Š. Moyzesa, Ružindolská, Trnava

2 Rozsah zákazky (stavebné práce)

Rozsah zákazky je riešený v projektových dokumentáciách pre realizáciu stavby „Cyklochodník na uliciach J. Bottu a Š. Moyzesa“, „Hlavný prívod pre rodinný dom, ul. Š. Moyzesa č.d. 43, par.č. 3114, Trnava“, „Hlavný prívod pre rodinný dom, ul. Š. Moyzesa č.d. 44, par.č. 2548/2, Trnava“ spracovaných spoločnosťou: ARGUS – DS, s.r.o. Dolný Šianec 1, 911 01 Trenčín, a v projektovej dokumentácii „Stojiská polopodzemných kontajnerov na komunálny odpad na sídlisku Prednádražie I. a II. v Trnave – III. etapa – Stojisko č. 33“ spracovanej autorizovaným stavebným inžinierom Ing. Róbertom Kováčikom.

Navrhovaná lokalita sa nachádza v intraviláne v západnej časti mesta Trnava. Na začiatku úseku je navrhovaná cyklotrasa napojená na existujúcu cyklotrasu v parku Janka Kráľa na ul. Bedřicha Smetanu. Ďalej je cyklotrasa trasovaná po MK J.Bottu a Š. Moyzesa s napojením na existujúcu cyklotrasu na ul. Ružindolská pri Cityparku.

Riešenie cyklotrasy je začlenené do dopravného priestoru v existujúcej zástavbe. V súvislosti s trasovaním cyklistickej cestičky je vyvolaná zmena dopravného a stavebného usporiadania dotknutých komunikácií, chodníkov, zelene a inžinierskych sietí. V nevyhnutnej miere preto bude realizovaná zmena usporiadania celého dopravného priestoru.

Riešené miestne komunikácie sú s asfaltovým povrchom, premennej šírky. Odvodnené sú priečnym a pozdĺžnym sklonom do uličných vpustov. Po MK sú vedené linky MHD a v nepravidelných rozstupoch sa nachádzajú pozdĺžne parkovacie pruhy. Na trase sa nachádzajú priechody pre chodcov. Z dôvodu postupnej výstavby v rôznych časových obdobiach, je technická úroveň a vybavenie priechodov nejednotné. Dotknuté komunikácie sú osvetlené existujúcim verejným osvetlením. Stožiare a svietidlá VO ostanú zachované, okrem prípadov, kde je nutné v mieste stožiarov vykonať stavebné úpravy a zmenu dopravného usporiadania.

Navrhované úpravy na riešených miestnych komunikáciách v rámci výstavby cyklotrasy v čo najväčšej miere rešpektujú existujúcu zeleň. Výrubu sú navrhnuté s ohľadom na minimalizovanie zásahov do existujúcej zelene. Pri návrhu novej výsadby sa prihliadalo v prvom rade na existujúce dreviny a na funkčnosť územia. V návrhu sa dodržiava jasný koncept výsadby zelene tak, aby novovybudované zelené plochy dotvorili uličný priestor o novú zeleň tvorenú stromami a krami. Existujúca zeleň,

dotknutá navrhovanou výstavbou, bude ochránená v zmysle požiadaviek zákona a interných predpisov Mesta Trnava.

Križovatka miestnej komunikácie Študentská a Bottova je v súčasnosti neriadená styková križovatka. V jej susedstve sa nachádza objekt základnej školy, spolu s priestorom pre dopravnú obsluhu školy. Dopravná obsluha školy nie je vykonávaná priamo z dotknutej križovatky, ale dvomi samostatnými napojeniami na miestnu komunikáciu J.Bottu. Križovatka je navrhnutá na prestavbu na malú okružnú križovatku (súčasť samostatnej stavby – výhľad). V súčasnosti je vykonávaná príprava tejto stavby na stavebné povolenie.

Navrhované riešenie v maximálnej možnej miere rešpektuje polohu stožiarov a stĺpov vedení IS. Navrhovaná stavba počíta s doplnením osvetľovacích stožiarov v mieste navrhovaných, resp. v mieste rekonštrukcie jestvujúcich priechodov pre cyklistov / chodcov. Podperné body vzdušných vedení, ktoré sú v kolízii s navrhovaným riešením cyklotrasy a chodníkov, budú preložené. V priestore stavby sa nachádzajú podzemné inžinierske siete, ktoré budú pred výstavbou vytýčené ich správcami. Ochrana resp. prekládka IS budú riešené podľa požiadaviek jednotlivých správcov IS. **Pred začatím výstavby je potrebné vytýčiť všetky IS ich správcami. Záznam o vytýčení bude prílohou stavebného denníka.**

Navrhovaná cyklotrasa je vedená od križovatky miestnej komunikácie J.Bottu s miestnou komunikáciou Bedřicha Smetanu v medzikrižovatkových úsekoch na existujúcej vozovke v hlavnom dopravnom priestore po ľavej strane v smere staničenia, vyznačená úpravou vodorovného značenia až po križovatku ulíc J.Bottu s J.Fándlyho. Šírka jazdných pruhov bude 2x3,0m + vodiace pružky 2x0,5m. Šírka cyklistickej cestičky bude 2x1,25=2,5m. Oddelenie cyklistickej cestičky od motorovej dopravy bude dopravným tieňom š.1,25m. V strede dopravného tieňa budú osadené gumové deliace prvky, ktoré budú slúžiť ochrana cyklistov pred motorovou dopravou.

V tomto úseku v križovatkách bude vedenie cyklotrasy riešené stavebnými úpravami vrátane križovaní s komunikáciami doplnením priechodov pre cyklistov / chodcov. Od križovatky ulíc J.Bottu s J.Fándlyho po križovatku ulíc Š.Moyzesa s Ružindolská bude navrhovaná cyklotrasa vedená v pridruženom dopravnom priestore po ľavej strane v smere staničenia.

Cyklotrasa na konci miestnej komunikácie Š.Moyzesa bude prevedená priechodom na opačnú stranu miestnej komunikácie Ružindolská, kde bude ukončená v mieste existujúcej cyklotrasy pri OC Citypark.

Súčasťou riešenia je úprava pozdĺžneho parkovania v celom riešenom úseku. V závislosti na priestorových možnostiach bude pozdĺž Ul. J.Bottu a Ul. Š.Moyzesa vytvorený parkovací pruh. Šírka parkovacieho pruhu bude 2,0 – 2,25m. V miestach, kde sú vyznačené pozdĺžne parkovacie miesta, budú p.m. dĺžky 5,50 m. Nakoľko vytvorená cyklistická cestička odoberie časť šírky jestvujúcej komunikácie, bude v miestach zriadenia pozdĺžneho parkovacieho pruhu vozovka doplnená na potrebnú šírku. Odvodňovacie vpusty budú doplnené a jestvujúce budú preložené k okraju vozovky.

Dopravné usporiadanie jazdných pruhov svetelne riadenej križovatky ul. J.Bottu a T.Vansovej ostane zachované. Doplnený bude priechod pre cyklistov, ktorý bude pričlenený k jestvujúcemu priechodu pre chodcov. Tento priechod bude riadený CSS. Režim riadenia a signálne plány križovatky nebudú menené. Pre zosúladenie stavu CSS s navrhovanou dopravnou situáciou bude vymenený signál na priechode pre chodcov a cyklistov z S5a(S5b)-vyhl.č.9/2009 na č.824(825)-vyhl.č.30/2020. V križovaní navrhovanej cyklotrasy s pešou trasou v nástupnom priestore križovatky bude doplnené vodorovné DZ-610. V tomto priestore pre stiesnené pomery nebude doplnené označenie tohoto priechodu zvislým DZ.

V súvislosti s úpravou šírkových parametrov komunikácie a úpravou autobusovej zastávky pri okružnej križovatke ulíc J.Bottu, A.Sládkoviča a G.Dusíka bude preložený 1 ks jestvujúceho prístrešku.

Prístrešok bude tesne nad terénom odrezaný, doplnené budú kotevné platne rozmerov 300x300x5 mm. Pomocou týchto kotevných platní budú potom osadené v novej polohe do základovej platne z betónu C25/30 hr. 200 mm, rozmerov 3,5 x 1,7 m.

V križovatke ulíc J.Bottu a F.Urbánka bude autobusová zastávka presunutá v zmysle navrhovanej dopravnej situácie. Pôvodný prístrešok bude zrušený. V mieste novej polohy autobusovej zastávky bude osadený nový prístrešok. Použitý bude typový výrobok schválený mestom Trnava. Použité budú prístrešky s tromi priehľadnými stenami. Výber tvaru a farebné vyhotovenie bude pred realizáciou odsúhlasené objednávateľom. Kotvenie a povrchová úprava prístreškov je obsahom dodávky prístreškov. V prípade potreby bude na prístrešky vyhotovená dielenská dokumentácia.

Na zvyšných autobusových zastávkach sa z dôvodu obmedzených priestorových možností a susediacich rodinných domov prístrešky nenavrhujú.

Vo vybraných križovatkách bude v miestach priechodov pre chodcov a cyklistov z dôvodu zvýšenia bezpečnosti vybudovaný stavebný spomaľovací retardér. Stavebné retardéry budú realizované na celú šírku prekonávanej komunikácie a dĺžku min. rovnajúcej sa šírke priechodu pre chodcov a cyklistov. Vyvýšené budú do úrovne navrhovanej cyklistickej cestičky/chodníka. Nábehy budú realizované na dĺžku 1,0m. Spomaľovacie stavebné retardéry budú vybudované v križovatkách J.Bottu/vjazd na parkovisko pri ZŠ J.Bottu, Š.Moyzesa/Koceľova, Š.Moyzesa/Sv.Cytila a Metoda, Š.Moyzesa/Gavlovičova, Š.Moyzesa/Osvaldova, a Š.Moyzesa/Slovenská.

V rámci realizácie dôjde aj k preložke distribučného rozvodu NN vedenia, prípojok k rodinným domom na Ul. Š. Moyzesa a napojenia hlavného prívodu elektrickej energie pre rodinný dom, Ul. Š. Moyzesa č. d. 43, par. č. 3114, Trnava a pre rodinný dom, pre rodinný dom, Ul. Š. Moyzesa č. d. 44, par. č. 2548/2, Trnava .

Hlavný prívod pre rodinný dom, Ul. Š. Moyzesa č. d. 43, par. č. 3114:

Z rozvádzača RE/ 3114/ bude do existujúceho rozvádzača RD zriadený hlavný prívod káblom CYKY-J/4x102 uložený v ryhe 35/80cm, označené výstražnou fóliou. Kábel po celej trase bude uložený v chráničke FXKVR63. Pre rodinný dom p.č. 3114 bude kábel ukončený v exist. rozvádzači RD, ktorý je umiestnený vedľa vstupu do rodinného domu. Na fasáde rodinného domu bude kábel uložený pod omietkou, resp. v žľabe LV 40/40.

Z bytového rozvádzača RB bude preložené meranie spotreby el. energie do rozvádzača RE. PD nerieši el. inštaláciu v byte ani bytový rozvádzač RD.

Navrhovaný hlavný prívod nahradí existujúci hlavný prívod zo strešníka, ktorý sa po realizácii novej el. prípojky zdemontuje.

Súbežne s káblom CYKY-J/4x102 sa uloží kábel CYKY-O/2x1,52 v chráničke FXKVR32, ktorý sa ponechá ako rezerva pre ovládanie od HDO.

Rodinné domy par.č.2545/2, 3116 z existujúcich rozvádzačov RE majú zriadené existujúce hlavné prívody do rozvádzačov RD, ktoré sa nemenia.

Hlavný prívod pre rodinný dom, Ul. Š. Moyzesa č.44 par. č. 25448/2:

Z rozvádzača RE/ p.č.2548/2/ bude do existujúceho rozvádzača RD zriadený hlavný prívod káblom CYKY-J/4x102 uložený v ryhe 35/80cm, označené výstražnou fóliou. Kábel po celej trase bude uložený v chráničke FXKVR63. Pre rodinný dom p.č. 3114 bude kábel ukončený v exist. rozvádzači RD, ktorý je umiestnený vedľa vstupu do rodinného domu. Na fasáde rodinného domu bude kábel uložený pod omietkou, resp. v žľabe LV 40/40.

Z bytového rozvádzača RB bude preložené meranie spotreby el. energie do rozvádzača RE. PD nerieši el. inštaláciu v byte ani bytový rozvádzač RD.

Navrhovaný hlavný prívod nahradí existujúci hlavný prívod zo strešníka, ktorý sa po realizácii novej el. prípojky zdemontuje.

Súbežne s káblom CYKY-J/4x102 sa uloží kábel CYKY-O/2x1,52 v chráničke FXKVR32, ktorý sa ponechá ako rezerva pre ovládanie od HDO.

Obstarávateľ zároveň upozorňuje na základe vyjadrenia k projektovej dokumentácii od Správy a údržby ciest Trnavského samosprávneho kraja (TTSK), že každý rok v čase od 15.11. – 31.03. prebieha na cestách v ich správe a údržbe zimná údržba ciest, teda všetky práce zasahujúce do telesa cesty III/1295, II/504 musia byť vykonané mimo uvedený termín.

Podrobnejšie je uvedené v projektovej dokumentácii.

Členenie stavby na stavebné objekty podľa RP Cyklochodník na uliciach J. Bottu a Š. Moyzesa v Trnave:

1. SO01 Spevnené plochy, cyklotrasa a chodníky
2. SO02 Verejné osvetlenie a mobiliár
3. SO03 Sadovnicke úpravy
4. SO04.1 Preložka distribučného rozvodu
5. SO04.2 Preložka prípojok k RD
6. SO05 Ochrana IS

Doplňujúce stavebné objekty:

1. Hlavný prívod pre rodinný dom, Ul. Š. Moyzesa č. d. 43, par. č. 3114, Trnava
2. Hlavný prívod pre rodinný dom, Ul. Š. Moyzesa č. d. 44, par. č. 2548/2, Trnava
3. Stojiská polopodzemných kontajnerov na komunálny odpad na sídlisku Prednádražie I. a II. v Trnave – III. etapa – Stojisko č. 33

Súčasťou zákazky je/sú:

- geodetické zameranie stavby, vytýčenie stavby, porealizačné zameranie a geometrický plán (3x) potvrdený správou katastra, vyhotovené odborne spôsobilým geodetom, v rámci porealizačného zamerania stavby požadujeme zamerať objekty, trasu prípojky inžinierskych sietí, vrátane šácht, stožiarov, skriniek, komunikácií, spevnených plôch, zelene (stromy, trávnik) a terénnych úprav,
- vypracovanie plánu užívania verejnej práce so zohľadnením všetkých okolností na bezporuchové užívanie diela, (manuál užívania stavby),
- činnosti v rámci plánu organizácie výstavby - vrátane opatrení potrebných na zabezpečenie bezpečnosti verejnosti, (v rámci PD je vypracovaný POV, ale uchádzač môže predložiť svoj návrh plánu organizácie výstavby s podrobným riešením postupov výstavby vrátane zariadenia staveniska a tento musí byť odkonzultovaný a odsúhlasený objednávateľom ešte pred realizáciou diela). POV aktualizované víťazným uchádzačom bude predložený objednávateľovi ku dňu odovzdania a prevzatia staveniska objednávateľom zhotoviteľovi.
- činnosti na zabezpečenie koordinátora dokumentácie, koordinátora bezpečnosti práce a vypracovanie plánu bezpečnosti a ochrany zdravia pri práci, ktorý ustanoví pravidlá na vykonávanie prác na stavenisku,
- oprávnenie Zhotoviteľa na elektromontážne práce, ktoré vydáva Technická inšpekcia,
- kontrolný plán stavby, vypracovaný víťazným uchádzačom a odsúhlasený projektantom diela a investorom, podľa ktorého sa budú vykonávať kontroly diela počas jeho realizácie,
- činnosť a vypracovanie odborného ornitologického posudku v zmysle Rozhodnutia na výrub drevín,
- všetky ostatné súvisiace práce a dodávky, vyplývajúce z PD a všeobecných technologických predpisov a postupov.

Práce v zmysle požiadaviek verejného obstarávateľa a v zmysle projektovej dokumentácie, ktorá je súčasťou týchto súťažných podkladov, musia byť realizované v súlade so špecifickými podmienkami zákona č. 50/76 Zb. o územnom plánovaní a stavebnom poriadku (stavebný zákon) v platnom znení, zákona č. 525/2003 Z. z. o štátnej správe starostlivosti o životné prostredie, zákona č. 364/2004 Z. z. o vodách. Na bezpečnosť a ochranu zdravia pri práci sa vzťahujú špecifické ustanovenia zákona č. 124/2006 Z. z. o bezpečnosti a ochrane zdravia pri práci a o zmene a doplnení niektorých zákonov v platnom znení. Ďalej je nutné sa riadiť nariadením vlády č. 392/2006 Z. z. o minimálnych bezpečnostných a zdravotných požiadavkách pri používaní pracovných prostriedkov v platnom znení, nariadením vlády SR č. 396/2006 o minimálnych bezpečnostných a zdravotných požiadavkách na stavenisko v platnom znení. Nutné je dodržať i vyhlášku Ministerstva životného prostredia Slovenskej republiky č. 453/2000 Z. z., ktorou sa vykonávajú niektoré ustanovenia stavebného zákona v platnom znení, vyhlášku Ministerstva životného prostredia Slovenskej republiky č. 532/2002 Z. z., ktorou sa ustanovujú podrobnosti o všeobecných technických požiadavkách na výstavbu a o všeobecných technických požiadavkách na stavby užívané osobami s obmedzenou schopnosťou pohybu a orientácie v platnom znení, a taktiež ustanovenia zákona č. 254/1998 Z. z. o verejných prácach v platnom znení.

Pred realizáciou stavby sa musia jednotlivými správcami vytýčiť inžinierske siete. Zemné práce v ochranných pásmach inžinierskych sietí sa musia vykonávať ručne so zvýšenou opatrnosťou.

Verejný obstarávateľ upozorňuje na možnosť prístupu na stavbu spoločnosti Yunex, s.r.o. (správcovi verejného osvetlenia) a euroAWK, spol. r.o. (vlastník city lightu a autobusového prístrešku na Ul. J. Bottu v Trnave).

Zhotoviteľ musí disponovať nasledovnými osvedčeniami:

1. autorizovaného geodeta
2. stavbyvedúceho – dopravné stavby, alebo inžinierske stavby
3. autorizovaného bezpečnostného technika (koordinátor bezpečnosti) a koordinátora projektu
4. vrátane oprávnenia Zhotoviteľa /osoby/ na elektromontážne práce, ktoré vydáva Technická inšpekcia pre druh činnosti podľa projektu.

D. Kritériá na vyhodnotenie ponúk a spôsob ich uplatnenia

16. Kritériá na vyhodnotenie ponúk

Kritériom na vyhodnotenie ponúk v rámci tohto postupu verejného obstarávania je najnižšia celková cena v eur s DPH za predmet zákazky. Celková cena za predmet zákazky musí zahŕňať všetky náklady spojené s požadovaným predmetom zákazky, t. j. cenu za dodávku stavebných prác a všetkých s realizáciou stavby súvisiacich služieb a dodávok.

17. Spôsob uplatnenia kritérií

Ako prvá v poradí bude označená ponuka s najnižšou celkovou cenou v eur s DPH, ako druhá v poradí bude označená ponuka s druhou najnižšou celkovou cenou v eur s DPH atď.

Úspešným uchádzačom sa za predpokladu splnenia podmienok účasti a požiadaviek verejného obstarávateľa na predmet zákazky stane ten uchádzač, ktorého ponuka sa v súlade s predchádzajúcim bodom a bodom 6. týchto súťažných podkladov umiestni na prvom mieste v poradí.

E. Návrh na plnenie kritéria

Identifikačné údaje uchádzača:

Obchodné meno:

Sídlo:

IČO:

Zastúpený:

Kontaktná osoba:

Kontaktné údaje:

Názov zákazky: **Cyklochodník na uliciach J. Bottu a Š. Moyzesa**

Kritérium – Cena

	Cena bez DPH eur	DPH (20 %) eur	Cena spolu eur
CENA CELKOM			

Dátum:

.....
pečiatka a podpis
štatutára, konateľa

(v súlade so spôsobom konania uvedeným v obchodnom registri a pod.)

*Ak uchádzač nie je platcom DPH, uvedie pre sadzbu DPH v EUR slovné spojenie "Neplatca DPH"

F. Súhlas uchádzača s obsahom návrhu zmluvy o dielo

Identifikačné údaje uchádzača

Obchodné meno:

Sídlo:

IČO:

Zastúpený:

Kontaktná osoba:

Kontaktné údaje:

Ako uchádzač vyhlasujem, že bez výhrad súhlasím s obsahom návrhu zmluvy o dielo podľa časti B. súťažných podkladov k podlimitnej zákazke s názvom: **Cyklochodník na uliciach J. Bottu a Š. Moyzesa.**

V, dňa

.....
podpis osoby oprávnenej konať za
uchádzača

G. Prílohy súťažných podkladov

1. Projektová dokumentácia
2. Výkaz výmer
3. Stavebné povolenie "Cyklochodník na uliciach J. Bottu a Š. Moyzesa v Trnave" zo dňa 10.11.2021
4. Právoplatné rozhodnutie na výrub drevín "Cyklochodník na uliciach J. Bottu a Š. Moyzesa v Trnave" zo dňa 24.05.2018
5. Oznámenia k ohláseniu drobných stavieb – prípojky zo dňa 28.06.2022
6. Oznámenie k ohláseniu drobnej stavby – stojisko č. 33 zo dňa 18.01.2021
7. Stavebné povolenie – zmena stavby pred jej dokončením "Cyklochodník na uliciach J. Bottu a Š. Moyzesa v Trnave" vydané dňa 18.05.2022