

Súťažné zadanie

Pamätník obetiam COVID-19

Výtvarno – architektonická súťaž

Vypracoval:

Metropolitný inštitút Bratislava
06/2022

MIB
Metropolitný
inštitút
Bratislava

Obsah zadania

4	Závaznosť súťažného návrhu
5	Umenie vo verejnom priestore
6	Predmet súťaže
7	OZ skutočné obete
8	Širšie vzťahy
12	Diela vo verejnom priestore v lokalite jazera Rohlík
14	Riešené územie – súčasný stav
17	Participácia – okolie jazera Rohlík
18	Projekt „Revitalizácia areálu jazera Rohlík“
21	Požiadavky na riešenie
23	COVID-19
23	Terminológia
24	Porota
26	Zdroje

Závaznosť súťažného návrhu

Pokyny v tomto dokumente majú odporúčací charakter, vznikli za účelom čo najlepšieho definovania zadania tejto súťaže. Ich dodržanie účastníkom v rámci jeho návrhu nie je povinné. Ak v návrhu účastníka dôjde k výraznému odkloneniu od týchto pokynov, odporúča vyhlasovateľ uviesť grafickú či textovú argumentáciu účastníka odôvodňujúcu takýto postup. Vhodnosť a prínos takéhoto riešenia posúdi porota pri hodnotení návrhov.

Predmet súťaže

Predmetom súťaže je spracovanie výtvarno - architektonického návrhu diela vo verejnom priestore – Pamätníka obetiam COVID-19 – v blízkosti Ružinovskej nemocnice v pokojnom prostredí Ružinovského jazera nazývaného “Rohlík”. Súťaž má formát “design & build”, teda víťaz zabezpečí dokumentáciu, povolenie a realizáciu diela. Dielo je možné umiestniť v rámci celého vyznačeného riešeného územia avšak malo by vo svojom návrhu zohľadniť architektonicko-krajinársku štúdiu na projekt Živých miest Metropolitného inštitútu Bratislavy „Revitalizácia areálu jazera Rohlík”.

Pamätník má dôstojne pripomínať desaťtisíce obetí pandémie koronavírusu, nemá byť len vyjadrením úcty k pozostalým, má za cieľ stať sa mementom každého, koho sa toto ochorenie priamo alebo nepriamo dotklo. Má reflektovať pomoc a súdržnosť a viesť spoločnosť k správnej interpretácii tejto celosvetovej tragédie.

Pamätník obetiam COVID-19 nemá byť monumentom, ku ktorému sa raz ročne položia vence, ale kontemplatívne dielo, ktoré má ambíciu prelomiť konvenčné spracovanie tragickej udalosti – pandémie COVID-19, ktorá naďalej trvá. Pamätník má zohľadniť priestorové väzby svojho prostredia – park nemocnice – miesto odpočinku, prechádzky a návštevy.

Pre zrozumiteľnosť pomenúvame súťaž - Pamätník obetiam COVID-19, avšak vyhlasovateľ sa neviaže na terminológiu pamätníka, ale ponecháva formu na spracovateľovi. Pod týmto názvom sa myslí – pamätník, pomník, socha, plastika, inštalácia, multimediálne dielo, architektonické dielo malého rozsahu alebo krajinný zásah.

Vyhlasovatelia si uvedomujú rôznorodosť súčasných umeleckých prístupov zároveň. Pamätník obetiam COVID-19 má byť realizovateľné dielo.

Dielo a jeho okolie bude miestom občasných organizovaných podujatí, oficiálnych návštev a vzdelávacieho procesu žiakov a študentov. Riešiteľom súťaže odporúčame uvažovať nad realizovateľnosťou diela, pomenovať logistiku osadenia diela a následne pomenovať starostlivosť o toto dielo.

Umenie vo verejnom priestore

Tri posledné desaťročia diel vo verejnom priestore chápeme ako diskontinuitu, ako kriticky nekonzistentné obdobie, ako nesúrodosť tém a zobrazovaní, ktoré neraz lákalo svojou primitívnou formou široké publikum a ktoré sa stalo skôr formálnou atrakciou než úvahou o výtvarnom umení. V spoločnosti sa prebúdzajú záujem o architektúru 60. tých až 80. tých rokov, diskutuje sa o jej ochrane, zmene alebo zániku, umenie vo verejnom priestore bolo neodlúčiteľnou súčasťou architektonických diel a preto sa výrazne diskutuje o ich budúcnosti. Výtvarné diela okupovali naše sídliská, parky, školské areály, areály nemocníc a iné verejné priestory, budovy a interiéry. Ich významný výskyt nastal hlavne po roku 1965.

V júli 1965 Štátna komisia pre techniku v spolupráci s orgánmi ústredných investorov a autorských zväzov vydala vládne uznesenie č. 355 – tzv. Hlava V. Témou uznesenia bolo riešenie uplatnenia výtvarného umenia v investičnej výstavbe. Štátne zákazky a umelecká úroveň výtvarných diel mala byť hodnotená komisiami ministerstva školstva a kultúry. Napriek komisiám bolo pozadie výberu a realizácie diel nejasné. Často sa autorkina/ autorova individualita potláčala na úkor neutrálnosti diela. Rozsah spolupráce určovali kategorizačné tabuľky. Prostriedky pre výtvarnú „výzdobu“ sa líšili podľa: 1. celkového investičného nákladu na stavbu, 2. spoločenského významu miesta, 3. podľa významu stavby. Percentá podielu sa prispôbovali výške celkového rozpočtu na stavbu (od 0,1% - 4%). Po roku 1989 bolo vládne uznesenie Hlava V. zrušené, v spoločnosti nastala snaha o odstránenie problematických diel predošlého režimu.

Časový odstup troch desaťročí v nás - súčasnej aktívnej spoločnosti, formovanej už v ére samostatnej Slovenskej Republiky - uvoľnil napäté vnímanie, odtlačil ťarchu obdobia a postavil nás pred novú interpretáciu diel vo verejnom priestore. Práve toto umenie „každodennej prítomnosti“ sa stalo súčasťou nášho detstva, našej estetickej mierkotvornosti a formovalo naše prvé kroky vo svete výtvarného umenia a architektúry. Bohužiaľ u niekoho sa tento stret stal jediným. Neuchopenú tému diela a ne/oprávnenú politickú spätosť s režimom laická verejnosť a správcovia verejných území napokon odsúdili k nezáujmu. Ich funkcia - dotvorenie verejného priestoru je dnes častokrát chápaná ako nadbytočná, postupom času sa diela deformujú, zarastajú, vandalizujú a častokrát sa stávajú len prekážkou parkujúcim autám.

OZ skutočné obete

Pandémia koronavírusu trvá už vyše dvoch rokov a patrí k najtragickejším obdobiam nielen v slovenskom, ale aj globálnom kontexte. Slovensko patrí podľa počtu obetí medzi najviac zasiahnuté krajiny na svete. Pamätník by mal mať celospoločenský, nadnárodný, hodnotový i historický význam. Pamätník bude nasledujúcim generáciám pripomínať a zhmotňovať krízové pandemické obdobie v živote jednotlivcov i celej spoločnosti. Pandémia zasiahla celú krajinu, presahuje územie jedného mesta, okresu, kraja, a preto je nutné pripomínať si ju práve na území hlavného mesta štátu, a to patričným spôsobom. Pandémia okrem obetí na ľudských životoch priniesla aj vážne ekonomické škody, výrazne negatívne zasiahla do psychiky a vzdelania detí, významným spôsobom zmenila bežné fungovanie inštitúcií, podnikov, občanov. Núdzový stav, mimoriadna situácia a lockdown priniesli doposiaľ nepoznané opatrenia, ktoré obmedzili základné ľudské práva obyvateľov Slovenska, zmenili vnímanie sveta, správanie i hodnotové rebríčky.

Prvý výskyt ochorenia COVID-19 bol na Slovensku zaznamenaný 6. marca 2020. Odvtedy sa zásadne zmenila aj naša spoločnosť ako taká. Pandémia a okolnosti jej priebehu vniesli do spoločnosti po úvodnom zomknutí sa v prvej vlne atmosféru strachu, hnevu, bezmocnosti, napätia, rozpoltenia, nedôvery v štátne a odborné authority, prehĺbili sa názorové rozpory, vystupňovali a rozšírili sa rôzne agresívne prejavy a aktivity. Všetko toto vplyva na stav a formovanie hodnotovej sústavy nášho národa ako celku, ale aj jednotlivcov. Veľmi dlho bude trvať, kým sa s následkami pandémie vysporiadame na individuálnej, ale najmä celospoločenskej a celonárodnej úrovni. Úlohou pamätníka bude formou diela vo verejnom priestore napomôcť tragédiu tejto doby správne interpretovať.

Po intenzívnom a ťaživom napätí prišlo uvoľnenie – nádyh - rýchlo zabudnúť na traumatické zážitky, neslobodu, obmedzenia - snažiť sa ich vytesniť, nie s nimi pracovať. Znova nás ochromil strach, strach z vojny, ktorú priniesla Ruská invázia na

Ukrajinu 24. februára 2022. Pár mesiacov neskôr sa opäť spamätávame, zabúdame, odvraciam zrak. Súčasný neustály prísun informácií z akýchkoľvek zdrojov nás vyčerpáva. Kapacitne nestačíme. Šírenie hlúpostí a klamstiev prehlúši správy pravdivé. Správa o úmrtí človeka na rakovinu nás zarazí, prinesie súcit, prázdno, smútok, vyvoláva rovnaký pocit v ľuďoch smrť človeka na COVID-19? Vytesňujeme pandémiu podvedome aj my sami? Zľahčujeme ju? Môže za to kolektívna negatívna skúsenosť?

Občianske združenie vzniklo ako iniciatíva priamych pozostalých a blízkych priateľov obetí COVID-19. Aktuálne spája takmer 700 priamych príbuzných. Občianskemu združeniu predchádzalo vytvorenie podpornej skupiny: Rodiny a priatelia obetí COVIDU-19 na facebooku. „Vytvorili sme toto miesto pre všetkých, ktorí prišli o svojich najbližších, miesto, kde si môžeme vzájomne pomáhať, byť si oporou a zdieľať naše príbehy.“ Impulzom vzniku občianskeho združenia bola tragická smrť matky dvoch zakladateľiek, Lenky Strakovej a Lucie Ďurajkovej. Jeden z hlavných motívov občianskeho združenia je ľudskejšia interpretácia obetí pandémie COVID-19 v spoločnosti, nehovoriť len o štatistických úmrtiach, o stúpajúcom a klesajúcom grafe, ale neustále si pripomínať, že za každým číslom sa nachádza človek, ľudský život s rodinou, známymi a priateľmi. Okrem projektu Pamätníka obetiam COVID-19 OZ oslovuje mestá a obce na Slovensku s iniciatívou Živých pamätníkov - výsadby stromov lípy s pamätnou tabuľou. V spolupráci so samosprávami a ďalšími partnermi od jesene 2021 do jari 2022 vysadili po celom Slovensku 28 spomienkových líp, v iniciatíve pokračujú opäť na jeseň a v ďalších rokoch. Obe tieto aktivity sú financované verejnou zbierkou. Vďaka OZ Skutočné obete uznalo ministerstvo zdravotníctva, že aj pacienti covidových oddelení majú právo na návštevy a prijalo podmienky, za akých je možné ich navštíviť.

O aktivitách OZ je možné nájsť viac informácií na www.skutočneobete.sk

Širšie vzťahy

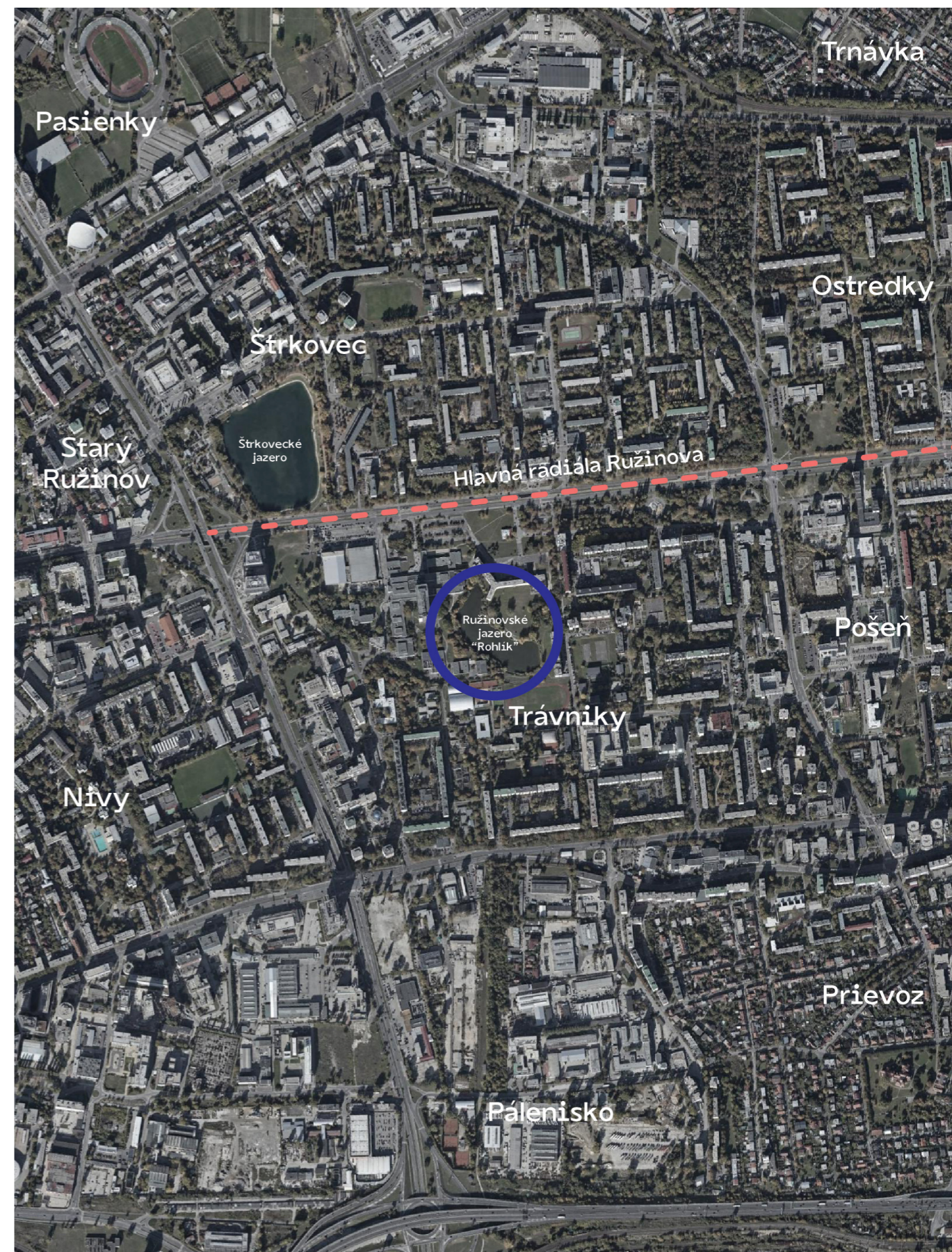
Ružinov

V rámci širších vzťahov sa areál Ružinovského jazera Rohlík nachádza v katastrálnom území Ružinov. Ružinov patrí k najväčším mestským častiam hlavného mesta (s počtom obyvateľov 75 665 k 1.1.2014). Skladá sa z ôsmich častí – Trnávka, Ostredky, Štrkovec, Trávnik, Pošeň, Nivy, Prievoz a Vlčie hrdlo.

Bratislava: atlas sídlisk 1950 – 1995, Henrieta Moravčíková, Slovart, 2012, str. 122-123:

„Sídliisko Ružinov je jedným z najcharakteristickejších povojnových sídlisk v Bratislave. Komplexný projekt sídliska vychádza z predstáv moderného povojnového urbanizmu o ideálnom prostredí na bývanie, ktoré je v zeleni a vzdialené od rušivých funkcií a priebežnej dopravy. Sídliisko postavili na najdostupnejšej voľnej rovinatej ploche na okraji mesta, pričom jedna z jeho radiál je osou a hlavnou triedou sídliska. Vedie po nej električková doprava spájajúca sídliisko s centrom mesta. ...

... Pôvodná koncepcia rátala s minimálnym dopravným zaťažením vnútri jednotlivých okrskov. Tie sú formované do širokých riadkov alebo náznakových vnútroblokov, ktoré dopĺňa občianska vybavenosť lokálneho rázu, ako sú potraviny, predškolské zariadenia a podobne. Jednotlivé zariadenia občianskej vybavenosti majú podobu samostatne stojacich budov postavených na základe typových projektov. V rámci sídliska boli umiestnené všetky zariadenia potrebné na existenciu mestskej časti, napríklad budovy správy, zdravotnícke zariadenia, školy či športoviská. V každom okrsku pritom prevažoval iný druh vyššej vybavenosti. Zatiaľ čo na Ostredkoch to bola správa a administratíva, na Trávnikoch zdravotníctvo, na Pošni obchod a kultúra a na Štrkovci šport a rekreácia.“



Obr. č. 1: Širšie vzťahy Ružinov



Obr. č. 2: Letecký pohľad na Ružinov – Jazero bez výstavby, 1964 (foto: Karol Belický, OZ BAJP)



Obr. č. 3: Letecký pohľad na Ružinov – Jazero Rohlík a Poliklinika (foto: Karol Belický, OZ BAJP)

Diela vo verejnom priestore v lokalite jazera Rohlík

Spolu s výstavbou Ružinova vzniklo veľké množstvo výtvarných diel, ktoré boli počas obdobia normalizácie odstránené z ideologických dôvodov, jednalo sa najmä o abstraktné umenie. Napriek tomu má Ružinov stále vysoký počet diel vo verejnom priestore. Tento zoznam popisuje diela v lokalite okolo Ružinovského jazera, a diela prilehlého zdravotníckeho areálu a jeho budov (Poliklinika – projekt z roku 1967, realizácia 1967 – 1972 a Nemocnica, projekt 1976, realizácia neskôr).

A. Pri brehu jazera

1. Peter Strassner, akad. soch. – 2 pitné fontány, 1988, travertín, kov
2. Peter Strassner, akad. soch. – Strom, 1988, plastbetón

B. Nádvorie UNB

3. Juraj Gavula, akad. soch. – vzduchotechnika, 1985, umelý kameň
4. Mira Trančíková, akad. mal. – Keramické objekty, keramická lavička, 1985, glazovaná keramika

C. Vestibul Univerzitetnej nemocnice Bratislava Ružinov (UNB)

5. Juraj Gavula – základný kameň v budove nemocnice, 1985
6. Juraj Gavula – deliaca stena vo vstupnom priestore, 1985
7. Marián Polonský, akad. soch. – objekt
8. Richard Langer, akad. mal. – stena

D. Fasáda a predpolie UNB

9. Ivan Vychlopen, akad. mal. – Kvet života, 1985, kamenná mozaika na fasáde
10. Ľudmila Cvenegrošová, akad. soch. – Dve ženy, 1985-86, bronz

E. Pred zimným štadiónom Vladimíra Dzurilla

11. Jozef Barinka, akad. soch. – Vlado Dzurilla, 1986, oceľ

F. Predpolie pred Poliklinikou

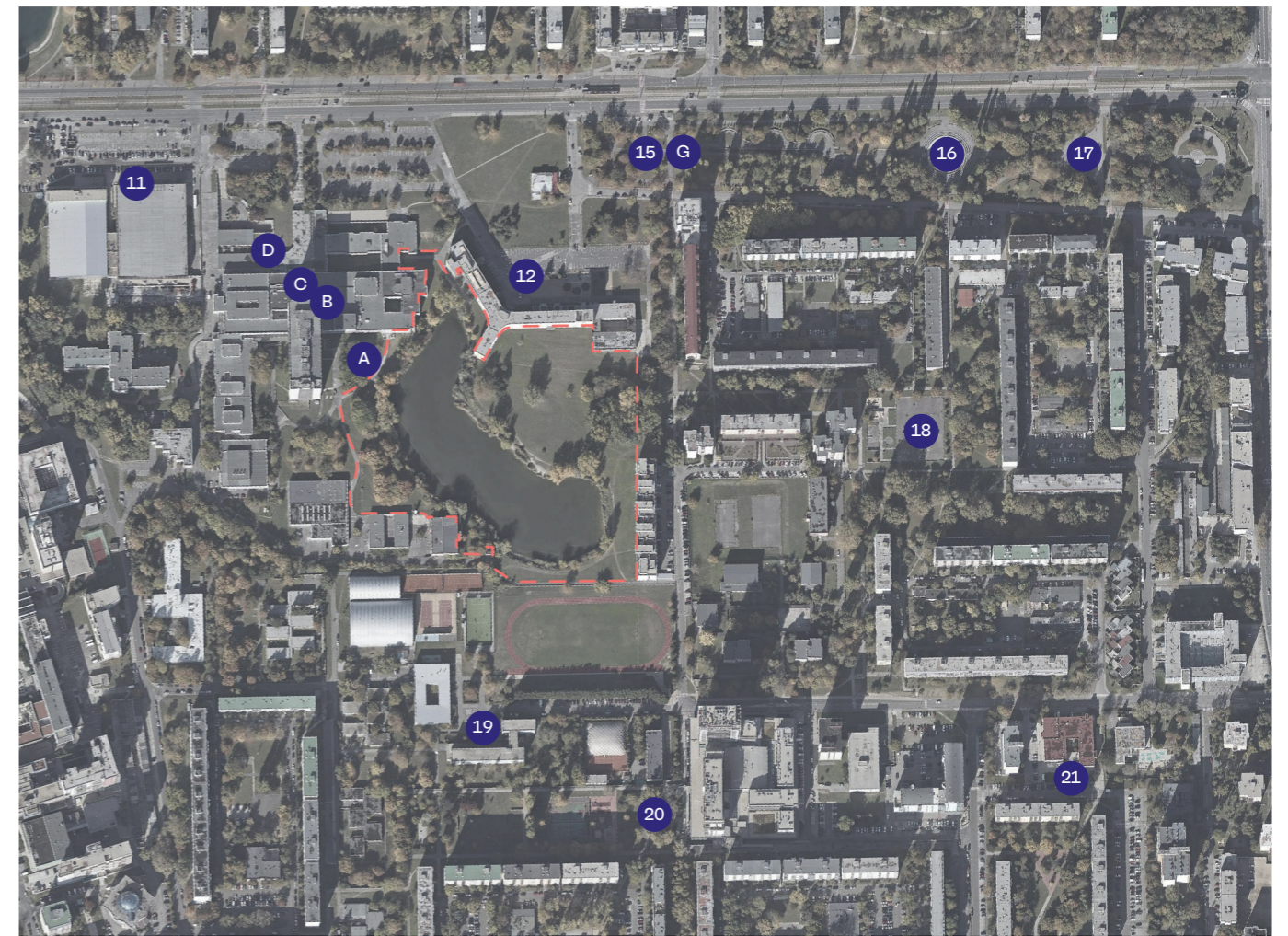
12. Erna Masarovičová, akad. soch. – Zrod života, 1973, betón s travertínovým obkladom

G. Park Andreja Hlinku (predtým Park Karola Šmidkeho nazvaný od roku 1989)

13. Pamätná tabuľa Andreja Hlinku, 1998, (z vd'aky obyvatelia Bratislavy - Ružinova)
14. Teodor Baník, Stanislav Májek – Busta Andreja Hlinku, 2007, bronz
15. Ferdinand Milučký, Ing. arch., Ladislav Mandáček, Júlia Kunovská – Vejárová fontána, 1978, nehrdzavejúca oceľ
16. Ferdinand Milučký, Ing. arch., Jozef Vachálek, akad. soch. – Závojová fontána, 1978, nehrdzavejúca oceľ a betón
17. Vojtech Remeň, akad. soch., Ferdinand Milučký, Ing. arch. – Karol Šmidke, 1979, bronz, sokel žula

H. Okolie

18. Andrej Rudavský, akad. soch. – Múr, koniec 60.tych rokov, betón
19. Rastislav Miklánek, akad. soch. – Eugen Guderna, 70-te roky, kameň a bronz
20. Vladimír Kompánek, akad. soch. – Svadba, 1972-73, oceľ (kolorovaná)
21. Ladislav Gandl, akad. soch. – Mozaiková fontána, 1978, betón a farebná fontána



Obr. č. 4: Diela vo verejnom priestore v lokalite Ružinovského jazera Rohlík

Riešené územie – súčasný stav

Ružinovské jazero „Rohlík“

Riešená lokalita sa nachádza v mestskej časti Ružinov v blízkosti jazera Rohlík a Nemocnice s poliklinikou Ružinov. Riešené územie definujú pozemky s parcelným číslom 15294/35, 15294/1 a parcela s vodnou plochou 15554/2. Dielo je možné umiestniť v rámci celého vyznačeného riešeného územia. Upozorňujeme riešiteľov, že „revitalizácia areálu Jazera Rohlík“ spracováva viac parciel, súčasťou súťaže na pamätník obetiam COVID-19 sú tri z nich. Autorky a autori si samé/sami na základe svojho návrhu určia, kde a ako dielo umiestnia, avšak mali by vo svojom návrhu zohľadniť architektonicko-krajinársku štúdiu na projekt „Revitalizácia areálu jazera Rohlík“. Štúdiá má pohodlne prepojiť – zokruhovať trasu okolo jazera – sprístupniť lokalitu väčšiemu množstvu obyvateľov, umožniť bezbariérový pobyt pre pacientov a súčasných užívateľov.

Ružinovské jazero „Rohlík“ má charakter kludného verejného priestoru lokálneho významu. Celková plocha riešeného územia je 48 448 m². Územie obkolesujú objekty a priestory rôznych funkcií ako poliklinika, nemocnica, bytový dom Mondrian a športový areál, ktorý je súčasťou školského areálu.

Svojím pokojným charakterom Rohlík v lokalite dopĺňa neďaleké jazero Štrkovec, ktoré plní funkciu viac aktívneho a celomestského športového charakteru. Jazero Rohlík vzniklo ako štrkovisko pri výstavbe sídliska Trávniky. Už desiatky rokov je stabilizované a svojim prirodzeným potenciálom slúži celoročne na krátkodobú rekreáciu, venčenie psov, rybárčenie, relax či detské aktivity.

Nemocnica Ružinov UNB

Projekt 1976, architekt Richard Pastor

Poliklinika

Poliklinika má tri krídla s trojtraktovou dispozíciou,

ktorá je komponovaná do tvaru písmena Y. V mieste spojenia krídel je umiestnené vstupné foyer so subtílnym schodiskom. Plynulé konklávne prehnutie fasád s horizontálnymi líniami pásových okien ako aj primeraná mierka reaguje na morfológiu územia s dominujúcim prvkom jazera. Architektom Polikliniky v Ružinove bol Albert Ščepán, realizácia prebiehala medzi rokmi 1966 – 1972.

Zdroj: <https://www.register-architektury.sk/objekt/147-poliklinika-ruzinov>

Bytový dom Mondrian

Od autorov Ing. arch. Andreja Alexyho a Ing. arch. Andrei Klimkovej získal v roku 2005 ocenenie CEZAAR v kategórii bytové domy. Bytový dom má jedno podzemné a deväť nadzemných podlaží, je výškovo rozdelený do troch vrstiev: parter, korpus so šiestimi podlažiami a „strešná krajina“ vysunutých objemov. Parter domu Mondrian ponúka niekoľko prevádzok (lekáreň, trafika, ...).

Healing garden

Vo vízii niekoľkých rokov má UNB v pláne zrekonštruovať centrálnu prízemie objektu, jeho parter. Tento priestor bude slúžiť pre socializáciu pacientov a ich styk s verejnosťou. Vzniknúť má polo-verejná gastro zóna a pridružené priestory oddychového charakteru. Verejný priestor v tejto zóne má pre pacientov nemocnice potenciál slúžiť aj ako tzv. healing garden.

Popis prírodného prostredia – súčasná situácia

Vyhlasovateľ odporúča v rámci prípravy návrhu absolvovať obhliadku miesta realizácie predmetu súťaže - areál jazera Rohlík je voľne prístupný.

Okolie jazera disponuje trávnatými plochami, plochami vzrastlej zelene, na brehu jazera sú zóny s trstinovou výsadbou, v rámci projektu 10 000 stromov v roku 2020 pribudla výsadba mladých stromov, ktorá bola doplnená v roku 2022. V severovýchodnej časti územia sa nachádza



Obr. č. 5: Riešené územie (48 448 m²), okolie jazera a vstupy do územia

Legenda:

- 1 Poliklinika
- 2 Park Andreja Hlinku
- 3 Polyfunkčný bytový dom Mondrian
- 4 Obchodná akadémia
- 5 Športovisko Nevádzová
- 6 Areál netradičných športov
- 7 MŠ Pivonková
- 8 Domov dôchodcov
- 9 Jedáleň a kuchyňa UNB
- 10 Riaditeľstvo UNB
- 11 UNB Nemocnica Ružinov
- 12 Zimný štadión Vladimíra Dzurilla

15294/35 a 15294/1 - Hlavné mesto SR Bratislava
15554/2 - Slovenská Republika (správca UNB)

Zmluvné strany sa dohodli, že na pozemok LV č. 2866, parc. č. 15554/2 v katastrálnom území Ružinov vodnej plochy je možné umiestniť pamätník, s tým, že strany si poskytnú všetkú potrebnú súčinnosť na dosiahnutie tohto cieľa.

rozsiahla trávratá plocha s terénnou úpravou – kopca so stromom a plocha hustého vzrastlého porastu, ktorá bola pôvodne taktiež skládkou stavebného odpadu. Po vyčistení poskytuje tento priestor útočisko pre lokálne vtáctvo a hmyz a taktiež zabezpečuje lokálny tieň.

Brehy jazera - prístup k brehom na väčšine miest tvorí vyšľapaný svahovitý terén, v niektorých miestach príliš strmý na bezpečný prístup. Brehy jazera sú na viacerých miestach spevnené zvyškami stavebného odpadu. Sprístupnené sú len niektoré časti brehu jazera – často sú obývané rybármi. Areál jazera momentálne nie je možné pohodlne prejsť okolo celej hladiny – novo navrhnutá revitalizácia má umožniť kontinuálnu trasu okolo vodnej hladiny jazera.

Areál Univerzitetnej nemocnice a polikliniky susedí s Ružinovským jazerom na západe a čiastočne na severe a juhu. Severnú hranicu areálu tvorí budova Polikliniky a východnú hranicu tvorí bytový dom Mondrian. Pešo je jazero prístupné z viacerých bodov (zobrazené v obr. č.4):

- zo severu – medzi budovami Nemocnice a Polikliniky
- z juhu zo smeru Pažitková – Sedmokrásková
- zo západu je možné pristúpiť k vodnej hladine cez areál UNB
- z východu – rozsiahla lúka s vyvýšeným násypom a stromom

Od apríla 2020 je územie okolia jazera spravované Komunálnym podnikom HI. Mesta Bratislava, v rámci ktorého sa zabezpečuje základná údržba. Mesto zabezpečilo čistenie skládok brehov a lesného porastu v SV časti a kosenie lúk prírode blízkym postupom.

Participácia – okolie jazera Rohlík

V rámci prípravy zadania pre revitalizáciu areálu jazera Rohlík, Metropolitný inštitút Bratislavy pripravil a realizoval v mesiacoch február a marec 2021 proces zapojenia verejnosti. Proces viedla Sekcia mestských štúdií a participácie so Sekciou tvorby mestských priestorov.

Na stránke MIB je možné si prečítať celú správu z participácie: <https://mib.sk/projekt/okolie-jazera-rohlik/> . Správa je súčasťou súťažných pomôcok.

Zhrnutie odporúčaní pre riešiteľa revitalizácie areálu jazera Rohlík:

- rozvíjať prírodné prostredie jazera s pokojným charakterom, ako aj vzťah obyvateľov k nemu (scitlivovanie), využiť priestor na posilnenie environmentálnej odolnosti i na informovanie o význame takýchto lokalít;
- zachovať a posilniť súčasnú atmosféru podporou vhodnej skladby aktivít (zameraných na oddych, prechádzky, posedenie, interakciu s prírodným prostredím), ako aj využitím prvkov, ktoré zvýrazia zmyslové roviny prostredia. Vytvoriť miesto, ktoré bude svojim charakterom a atmosférou jasne odlišiteľné a rozpoznateľné v sieti okolitých verejných priestorov;
- riešiť pohyb ľudí v území tak, aby sa areál stal dostupným a prístupným pre okolité susedstvá a umožnil rozvoj aktívnej mobility (pešieho pohybu, pohybu na bicykli). Vyriešiť bezbariérový prístup po areáli i prístup k vode tak, aby boli vítané aj skupiny ľudí, ktoré sú často vylučované (seniori a seniorky, ľudia na vozíku, rodičia s deťmi...);
- posilniť a rozvíjať pestrú skladbu užívateľov, podporovať viacgeneračný charakter susedskej komunity ako pomocou programovania, tak pomocou ponuky prvkov drobnej architektúry;
- zamerať sa na zvýšenie bezpečnosti, tak aby bol Rohlík vnímaný ako bezpečné miesto v ktorúkoľvek dennú aj nočnú dobu. Vhodnými priestorovými opatreniami aj vhodným mestským mobiliárom stimulovať pozitívne prejavy správania.

Projekt „Revitalizácia areálu jazera Rohlík“

Zámerom revitalizácie územia je zachovanie súčasného oddychového charakteru miesta, s využitím potenciálu a lepšieho prepojenia územia na svoje okolie, doplnením prvkov verejnej infraštruktúry, ktorá užívateľom zabezpečí bezpečnosť, lepšiu orientáciu v priestore, informovanosť o území a kvalitný pobyt v priestore. Obyvatelia okolia, pacienti nemocnice, rybári, psíčkari, dôchodcovia a ďalší- každý súčasný ako aj budúci užívateľ by si mal nájsť svoj priestor tak, aby mu ponúkal všetko čo potrebuje. Návrh má taktiež za úlohu podporiť existujúcu biodiverzitu územia a reagovať na súčasné trendy regenerácie plôch modrej a zelenej infraštruktúry v mestách, citlivým prístupom.

Cieľom je priniesť kvalitné riešenia verejného priestoru a zároveň zabezpečiť vhodnú mieru realizovateľnosti zásahu v lokálnom prostredí.

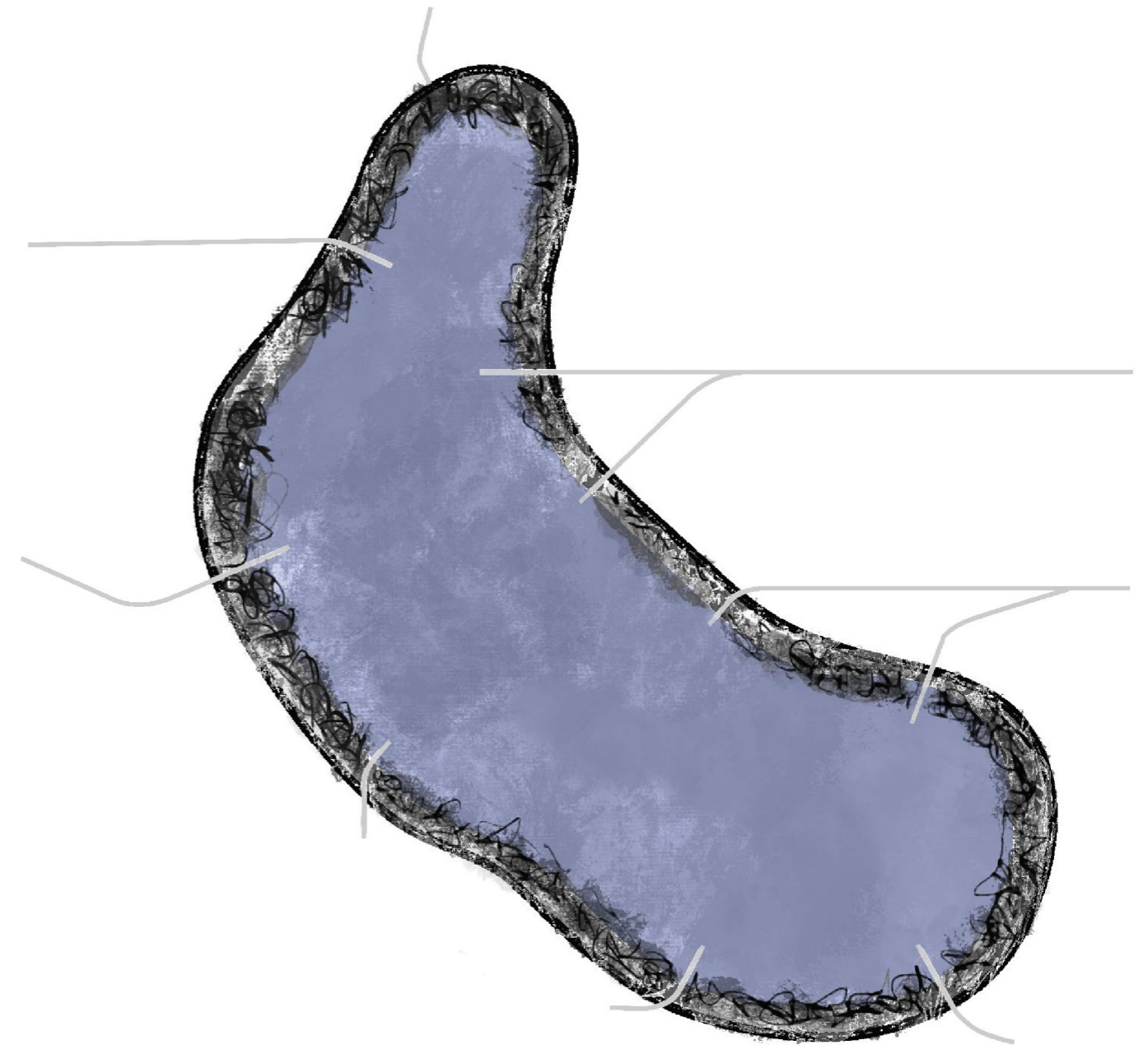
Anotácia od spracovávateľov Revitalizácie areálu jazera Rohlík

Charakter jazera Rohlík je v kontraste s neďalekým Štrkoveckým jazerom, ktorý je štandardným mestským jazerom s vybavenosťou. Otvorenosť verejného priestoru okolo Štrkoveckého jazera determinuje jeho extrovertný a aktívny charakter. Naopak, jazero Rohlík nie je v exponovanej polohe a celá lokalita je priestorovo vymedzená okolitou výstavbou, čo zároveň vyprodukovalo upokojené až pasívne prostredie. Práve tento vzťah bol kľúčový v pochopení okolia a sformulovaní zásahu, ktorý vychádzal zo symbiózy dvoch pólov. Aj preto naše vstupy majú horizontálny výraz, bez prílišných dizajnových ambícií.

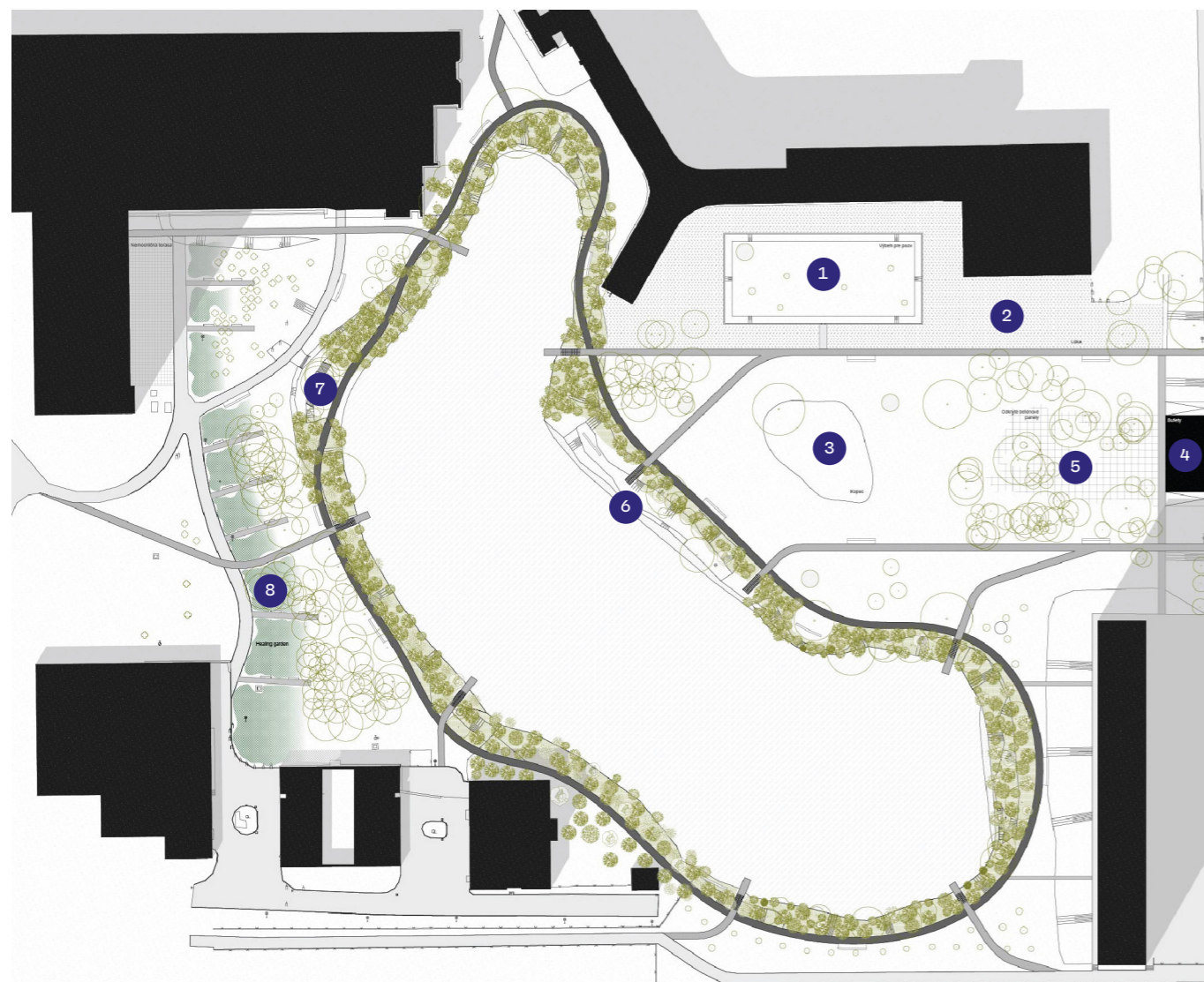
Vnímame krehkú hranicu medzi napĺňaním programu rôznorodých potrieb užívateľov verejného priestoru a zachovaním vzácneho momentu pokoja v urbanizme Ružinova. Obyvatelia cítia silný pocit spoluvlastníctva k lokalite a bežný návštevník tu zvykne stráviť dlhší čas, čo napovedá aj poznatok, že územie nie je tranzitné.

Pozdĺž väčšej časti perimetra jazera sa síce prirodzene vytvorila komunikácia, ale kompletne zokruhovanie bolo znemožnené plotmi v areáli nemocnice. Riešenie zokruhovania mlatovým chodníkom pokladáme za jednu z hlavných priorit projektu. Prirodzene sa tak tvorí vnútorný periméter od chodníka k jazeru - v súčasnosti prevažne ruderálny porast - ktorý navrhujeme skultivovať novou výsadbou. Očistený breh si tak zachová svoju intimitu a chráni jazero pred aktivitou človeka, podporuje biodiverzitu a rozvoj fauny, flóry.

Prístup k vode organizujeme cez betónové chodníky a móla, ktoré prepichujú prírodný periméter, čím adaptujeme urbánne zásahy do okolia jazera. Úzke móla sú rozptýlené okolo jazera, a ich dimenzia napovedá, že sú určené skôr pre jednotlivcov ako pre skupiny. Väčšie skupiny viažeme skôr na územia mimo vodnú plochu. Areál doplníme o venčovisko, odkrývame existujúce schody k vode zo západnej strany jazera a obnovujeme bufet Rohlík. Náletová zeleň vedľa stánku bufetu prerástla betónové panely, ktoré navrhujeme odkryť a využiť ako terasu pod stromami pre prevádzky s občerstvením.



Obr. č. 6: Skica/diagram zokruhovanie jazera a prepichy jednotlivých mól cez novo navrhovanú zeleň k jazeru Rohlík



Obr. č. 7: Situácia – Revitalizácia areálu jazera Rohlík

Legenda:

- 1 venčovisko pre psy
- 2 lúka
- 3 kopec a voľná trávnatá plocha (kopec sa bude navyšovať zbytkovou zemínou z terénnych úprav)
- 4 objekt prevádzok a občertvenia
- 5 urban spot
- 6 sprístupnený breh
- 7 pobyt pri schodoch
- 8 healing garden (je len ilustračne rozvrhnutá, jej finálna podoba môže byť iná)

Zobrazené trasy a chodníky okolo jazera sú v návrhu revitalizácie nemenné. Finálna podoba jednotlivých vzniknutých priestorov parku sa ešte bude konkretizovať. Pamätník obetiam COVID-19 a projektová dokumentácia revitalizácie sa môže vzájomne ovplyvniť.

Požiadavky na riešenie

Formát súťaže

Súťaž má formát “design & build”, teda víťaz zabezpečí dokumentáciu, povolenie a realizáciu diela.

Téma

Pamätník by mal adekvátne a dôstojne pripomínať desaťtisíce obetí pandémie koronavírusu. Nemá byť len vyjadrením úcty k pozostalým, má za cieľ stať sa mementom každého, koho sa toto ochorenie priamo alebo nepriamo dotklo. K obetiam pandémie nepatria len priamo zosnulí s diagnózou COVID-19, ale aj ďalšie desaťtisíce pacientov s inými diagnózami, ktorí pre výrazne obmedzenú dostupnosť zdravotnej starostlivosti prišli predčasne o svoj život (alebo trpia výrazným zhoršením zdravia) a dnes sú vykazovaní v štatistikách ako tzv. odvrátiteľné úmrtia. V širšom kontexte sú obeťami aj všetci tí, ktorí mali a majú pandémiiu vážne zhoršenú kvalitu života, prišli o prácu a prežívajú psychické traumy. Umiestnenie pamätníka v danej lokalite, v blízkosti nemocnice a polikliniky, zohľadňuje jeho väzbu na zdravotníkov, lekárov, záchranárov, a ďalších pracovníkov v zdravotníctve. Alarmujúci stav slovenských nemocníc, zdecimované zdravotníctvo, zdravotníci na pokraji síl sú rovnako jedným z obrazov pandémie. Pandémia priniesla rozpoltenú a rozhádanú spoločnosť, pre názorové rozpory sú zničené a rozdelené celé rodiny (konflikty popierania ochorenia, očkovanie).

Umiestnenie

Pamätník je možné umiestniť v rámci celého vyznačeného riešeného územia, avšak jeho pozícia by mala vo svojom návrhu zohľadniť architektonicko-krajinársku štúdiu na „Revitalizáciu areálu jazera Rohlík”. Riešené územie definujú pozemky s parcelným číslom 15294/35, 15294/1 a parcela s vodnou plochou 15554/2. Pozícia pamätníka by mala byť adekvátne k závažnosti

témy, ktorú dielo spracováva, nemala by narúšať prevádzkové a funkčné vzťahy lokality, naopak mala by posilniť identitu pokojného jazera a blízkosť areálu nemocnice a polikliniky. Pamätník by mal byť umiestnený tak, aby ostal vnímateľný a vytváral symbiózu s navrhovanou (nábrežie jazera) a existujúcou zeleňou v parku.

Umenie vo verejnom priestore

Pamätník má ambíciu doplniť prírodný charakter Ružinovského jazera Rohlík novou kultúrnou vrstvou, ktorá by mala reprezentovať hodnoty spoločnosti a to použitím súčasného výtvarného jazyka. Vzhľadom na dlhoročnú absenciu súťaže na dielo vo verejnom priestore odporúčame vo výtvarno-architektonickej súťaži zloženie riešiteľského tímu architektka/architekt – výtvarníčka/výtvarník.

Komunikácia s publikom

Pamätník obetiam COVID-19 nemá byť monumentom, ku ktorému sa raz ročne položia vence, ale kontemplatívne dielo, ktoré má ambíciu prelomiť konvenčné spracovanie tragickkej udalosti – pandémie COVID-19. Špecifikom tejto udalosti je nevedomosť jej ukončenia, pandémie naďalej trvá. Pamätník obetiam COVID-19 a jeho okolie má vytvoriť dôležité centrálné pietne miesto celonárodného charakteru, má byť miestom občasných organizovaných podujatí, oficiálnych návštev a vzdelávacieho procesu žiakov a študentov. Preto sa vo vzťahu k lepšej čitateľnosti a informovanosti o diele očakáva doplniť pamätník alebo jeho okolie o kontext vo forme textu/symbolu.

Rôzne typy návštevných skupín Pamätníka obetiam COVID-19:

- jednotlivci – pozostalí, rezidenti, návštevníci parku pri jazere Rohlík;
- návštevníci so zdravotným hendikepom, pacienti – pobyt v parku pre pacientov;

- malé skupiny - pozostalí, oficiálne návštevy, menšie skupiny žiakov a študentov;
- veľké skupiny - pozostalí, oficiálne návštevy, výročie prvej obeť, veľké skupiny žiakov a študentov.

Rituál

Vzhľadom na požiadavku zo strany občianskeho združenia Skutočné obeť je odporúčané zadefinovať spôsob manipulácie so spomienkovými predmetmi a spôsob zhromaždenia. Návrh by mal zadefinovať iné/nové spôsoby týchto manipulácií. Nie je však vylúčený tradičný spôsob rituálu – kladenie vencov a pálenie sviečok. Návrh by mal definovať spôsob manipulácie so spomienkovými predmetmi a pomenovať miesto zhromaždenia tak, aby nenarušil koncepciu revitalizácie areálu jazera Rohlík. Spôsob zhromaždenia je ponechaný na spracovateľovi návrhu, maximálny uvažovaný počet ľudí je 400. (Spomienkové akcie a ceremónie: napr. výročie prvého prípadu na Slovensku alebo výročie prvého úmrtia na ochorenie COVID-19)

Terminológia pamätníka

Pre zrozumiteľnosť pomenúvame súťaž – Pamätník obetiam COVID-19, avšak vyhlasovateľ sa neviaže na terminológiu pamätníka, ale ponecháva formu na spracovateľovi. Pod týmto názvom sa myslí – pamätník, pomník, socha, plastika, inštalácia, multimediálne dielo alebo architektonické dielo malého rozsahu alebo krajinný zásah. Pamätník sa viaže k historickej udalosti, pomník sa viaže k osobe. Veľkosť diela nie je presne stanovená, no jeho konkrétna veľkosť je obmedzená priestorovými vzťahmi v riešenom území a je limitovaná investičnými nákladmi.

Materiál a zabezpečenie

Materiálová skladba diela nie je určená. Predpokladá sa však použitie odolných materiálov, ktoré sú trvácne a odolné voči klimatickým vplyvom a voči vandalizmu. Pozitívnou výhodou diela vo verejnom priestore je jeho prístupnosť 24/7 (vítaná v čase pandemických opatrení). Avšak rôznorodé ne/prijatie ochorenia COVID-19 vytvára obavu o Pamätník obetiam COVID-19, môže sa stať

terčom cieleného vandalizmu alebo popierania. Preto je na mieste uvažovať o jeho ochrane v rôznej podobe. Požaduje sa, ak to vyplýva z povahy diela, aby bolo pevne nainštalované a zabezpečené proti posunutiu, deformácii alebo pádu. Logistika osadenia a upevnenie diela bude súčasťou súťažného návrhu a rovnako by s ním mala/mal autorka/autor alebo riešiteľský kolektív počítať v rozpočte.

Zhrnutie požiadaviek Pamätníka obetiam

COVID-19:

- dielo, ktoré nie je venované len pozostalým, ale každému koho sa pandémia dotkla;
- umiestnenie – pamätník môže byť umiestnený v rámci celého vyznačeného riešeného územia;
- pamätník by mal vo svojom návrhu zohľadniť štúdiu na „Revitalizáciu areálu jazera Rohlík“;
- znovuoobnovenie témy diela vo verejnom priestore – pamätník ako kultúrna vrstva verejného prostredia;
- zohľadniť rôzne typy návštevnych skupín, sprievodné a spomienkové akcie;
- zadefinovať spôsob manipulácie so spomienkovými predmetmi a spôsob zhromaždenia;
- materiál a formát pamätníka nie sú určené, sú ohraničené predpokladanými investičnými nákladmi;
- logistika osadenia a upevnenia diela.

COVID-19

COVID-19 je infekčné ochorenie, vyvolané koronavírusom SARS-CoV-2. Prvýkrát bol identifikovaný u pacientov so závažným respiračným ochorením v decembri roku 2019 v čínskom meste Wu-chan. COVID-19 postihuje najmä dýchací systém, v ťažkých prípadoch vyvoláva ťažký zápal pľúc a môže viesť až k úmrtiu pacienta. Vírus sa prenáša kvapôčkami sekrétu pri kašli, kýchaní a rozprávaní. Ohrozuje osoby, ktoré sú v blízkom alebo dlhšie trvajúcim kontakte s nakazeným. Infekcia sa prenáša aj cez kontaminované predmety.

Terminológia

Podkladom tvorby textových častí súťažného zadania a súťažných podmienok bola: Koncepcia narábania s pomníkmi, pamätníkmi, pamätnými tabuľami a výtvarnými dielami na území hlavného mesta Slovenskej republiky Bratislavy. Pre jednotnú terminológiu uvádzame výber pojmov z koncepcie:

„Výtvarné dielo je pre účely tejto koncepcie umelecké dielo (obraz, socha, plastika, inštalácia, happening, predstavenie, dielo na reklamnom pútači, graffiti a street art realizované na adekvátnom podklade, multimediálne dielo, architektonické dielo a pod.) temporálneho alebo trvalého charakteru, spracovávajúce širokú škálu tém osobných, lokálnych i celospoločenských, ktoré je výsledkom umeleckých tvorivých schopností autora, spravidla odborne školeného výtvarníka, maliara, sochára alebo architekta. Výtvarné dielo je v rámci tejto koncepcie rozdelené na voľné výtvarné dielo a dielo memoriálového charakteru, ktoré je ďalej špecifikované ako pamätník, pomník a pamätná tabuľa. Keďže výtvarné dielo má špecifický charakter (nejde o memoriálový objekt),

je pri jeho umiestňovaní v priestore možné pripustiť aj kontroverzné vyznenie, prípadne odchýlku od uvádzaných priestorových parametrov.“

„Pamätník je pre účely tejto koncepcie architektonicky stvárnené výtvarné dielo temporálneho alebo trvalého charakteru, riešené vo väčšom meradle, ktoré pripomína významnú historickú udalosť, významnú osobu, alebo viaceré významné osoby v kontexte s historickou udalosťou, alebo viacerými historickými udalosťami.“

„Pomník je pre účely tejto koncepcie výtvarné dielo temporálneho alebo trvalého charakteru, ktoré pripomína historickú udalosť, alebo významnú osobnosť, spravidla menších rozmerov ako pamätník. Nehnutelný objekt obdobnej funkcie ako pamätník, spravidla však menších rozmerov. Častejšie sa jedná o sochárske alebo kamenárske dielo, než o objekt stavebnej povahy.“

Porota

1. Riadni členovia poroty - Nezávislí na vyhlasovateľovi:



Mgr. art. Dorota Kenderová, ArtD.
riaditeľka Východoslovenskej galérie, VSG

Umelkyňa, spoluzakladateľka galérie Hit a riaditeľka Východoslovenskej galérie Košice. Vyštudovala magisterské a doktorandské štúdium na Vysoké škole výtvarných umení v Bratislave, kde neskôr pôsobila ako odborná asistentka v ateliéri Ilony Németh. Koordinovala medzinárodný vzdelávací projekt Open Studio a ešte počas štúdia založila galériu HIT v Bratislave zameranú na najaktuálnejšie trendy v súčasnom umení, ktorú viedla spolu s umelcom Jarom Vargom. Zúčastnila sa rôznych umeleckých pobytov v New Yorku, Viedni, či v Kremse a vystavovala na mnohých domácich a zahraničných výstavách. Svoje dlhoročné pôsobenie v Bratislave vymenila v roku 2016 za Košice, kde vedie Východoslovenskú galériu.



Ing. arch. Jakub Kopec, ArtD.
autorizovaný architekt ČKA

Jakub Kopec je architekt. Prevádzkuje subverzívnu architektonickú prax n-1. Venuje sa editorskej činnosti a kurátorovaniu rôznych výstavných, prednáškových a vzdelávacích projektov. Je členom redakčnej rady časopisu ERA21 a galerijnej rady Galérie Medium. Je zakladateľom vydavateľstva 4AM/Fórum pro architekturu a médiá a členom rovnomeného spolku. Pôsobil ako vedúci Ateliéru urbánnych stratégií na KAT VŠVU. Od roku 2022 je šéfredaktorom časopisu ARCH. Je (spolu)autorom množstva dočasných inštalácií a „trvalých“ stavieb, za projekty Nový park v Leopoldove a Neformálne mo(nu)menty v Petržalke obdržal ocenenie CE ZA AR 2019 a 2021 v kategórii exteriér.



Mgr. art. Juraj Gábor
výtvarník

Interdisciplinárny vizuálny umelec v tvorbe testujúci pojem priestor vo vzťahu k jeho návštevníkom. Podstatou monumentálnych inštalácií referujúcich na kvality miesta je sociálna interakcia, akumulácia pozornosti na fenomény pozorovania vnímania a empatie ku všetkému čo nás obklopuje i motivuje k sebareflexii a introspekcii. Jeho realizáciám na pomedzí umenia a funkčnej architektúry vo verejnom priestore predchádza dlhý čas príprav, kde kresbne a koncepčne i emotívne prehodnocuje mieru vlastnej zodpovednosti a zodpovednosti diela voči prostrediu umiestnenia, času jeho pôsobenia, či zmyslu bytia. Širšej verejnosti na Slovensku sa stal známy reinštaláciou diela Zraková pyramída (2015-2020) na lúkach nad obcou Súľov-Hradná. Jeho poslednú realizáciu, dielo Completing the Sphere ste mohli viac ako rok 2021 zažiť v zrekonštruovanej Novej Synagóge v Žiline a po jej zľudovení pod názvom Sféra bola reinštalovaná v rámci festivalu Pohoda 2022, kde tak ako v Žiline hostila umelcov i množstvo slobodne kreatívne prejavujúcich sa návštevníkov.

Závislí na vyhlasovateľovi:



Mgr. Katarína Trnovská, ArtD.
riaditeľka Galérie mesta Bratislava

Historička umenia Katarína Trnovská vedie od roku 2020 Galériu mesta Bratislava. Od roku 2005 pôsobila ako kultúrna manažérka, kurátorka či nezávislá publicistka (pripravila a editovala viaceré publikácie o architektúre na Slovensku). Spoluorganizovala prednáškové večery PechaKucha Bratislava, dozerala na edičnú činnosť Kunsthalle Bratislava a v rámci občianskej iniciatívy just plug_in indukovala viaceré projekty na rozhraní «art dizajnu» a umenia.



Mgr. Lenka Straková
predsedníčka správnej rady OZ Skutočné obete

Spoluzakladateľka občianskeho združenia Skutočné obete, ktoré spája priamych pozostalých a blízkych priateľov obetí koronavírusu. OZ poskytuje psychologickú podporu pozostalým; usiluje sa o scitlivenie rozhodnutej spoločnosti; poukazuje na to, že obeť epidémie nie sú len čísla v štatistikách a neosobné „úmrtia“; s MZ SR rokovalo o povolení návštev covidových pacientov a možnosť rozlúčky v terminálnych štádiách; po celom Slovensku vysádza jedinečné spomienkové lípy venované ľuďom, ktorí podľahli koronavírusu. Združenie iniciovalo výstavbu pamätníka obetiam Covidu-19. Lenka Straková v pandémii stratila 57-ročnú mamu.

2. Náhradníci poroty - Nezávislí na vyhlasovateľovi:



Ing. arch. Ondrej Jurčo
architekt – člen tímu spracovania Revitalizácie areálu jazera Rohlík

Je absolventom Fakulty umení Technickej univerzity v Košiciach. Pôsobí v ateliéri DOXA. V súčasnosti sa venuje predovšetkým verejným priestorom. Je jedným z autorov návrhu architektonicko-krajinárskej štúdie na projekt „Revitalizácia areálu jazera Rohlík“, ktorého lokalitu zdieľa aj súťaž Pamätník obetiam Covid-19.



Ing. MSc. Linda Duchovná
krajinná architektka – Sekcia tvorby mestských priestorov, MIB

Krajinná architektka, ktorá momentálne pôsobí na Metropolitnom inštitúte Bratislava na Sekcii tvorby mestských priestorov, kde sa medzi inými venuje aj koordinácii projektu Revitalizácie okolia jazera Rohlík. Je absolventkou STU odboru Krajinárstvo a krajinné plánovanie a tiež Kodaňskej univerzity, kde sa v rámci krajinnej architektúry špecializovala na mestský dizajn. Počas štúdia absolvovala stáž v Bruseli u belgického krajinného architekta Erika Dhonta a po ukončení štúdií od 2016 do 2020 žila v Prahe, kde pracovala a projektovala v ateliéri Šmídová Landscape Architects.

3. Experti

Mgr. Zoja Droppová – kurátorka umenia vo verejnom priestore, GMB

Ing. Róbert Dolák – oddelenie investícií Univerzitetnej nemocnice Ružinov

Ing. arch. Erika Szabóová – Komisie pre diela vo verejnom priestore za MČ Ružinov

Zdroje

Štatistiky ochorenia COVID-19:

<https://korona.gov.sk/>

Mýty o očkovaní:

<https://korona.gov.sk/myty-a-fakty-o-ockovani/>

Občianske združenie Skutočné obete:

www.skutocneobete.sk

Správa z participácie:

<https://mib.sk/projekt/okolie-jazera-rohlik/>

Register architektúry – Poliklinika Ružinov:

<https://www.register-architektury.sk/objekt/147-poliklinika-ruzinov>

História sídliska Ružinov

Bratislava: atlas sídlisk 1950 – 1995,
Henrieta Moravčíková, Slovart, 2012, str. 122-123

Terminológia: výtvarné dielo, pamätník a pomník

Koncepcia narábania s pomníkmi, pamätníkmi,
pamätnými tabuľami a výtvarnými dielami na území
hlavného mesta Slovenskej republiky Bratislava,
Mestský ústav ochrany pamiatok v Bratislave, str. 2-3

Čo je COVID-19

<https://korona.gov.sk/co-je-COVID-19/>

Zdroje foto medailon:

Ing. arch. Jakub Kopec, ArtD. - foto Ján Kekeli

Mgr. art. Juraj Gábor - foto N, Tomáš Benedikovič

Kontakt:

Sekcia súťaží

Primaciálne námestie 1

814 99 Bratislava

Slovensko

sutaze@mib.sk

