

OBSAH ZVÄZKU:

Investor:	OBEC ĎURĎOŠ, PROSAČOV, REMENINY, MATIAŠKA
Stavba:	VODOVOD - ĎURĎOŠ, PROSAČOV, REMENINY, MATIAŠKA
Objekt:	SO 07.3 – ZÁSObNÝ RAD „3“ A ROZVODNÁ SIeŤ PROSAČOV
Časť:	

Miesto stavby: K.Ú. PROSAČOV

por.č.	č. výkr.(zväzku)	Obsah
1.	04/01/02-07.3-01	Technická správa
2.	04/01/02-07.3-02	Celková situácia objektu
3.	04/01/02-07.3-03	Podrobná situácia č.1
4.	04/01/02-07.3-04	Podrobná situácia č.2
5.	04/01/02-07.3-05	Podrobná situácia č.3
6.	04/01/02-07.3-06	Podrobná situácia č.4
7.	04/01/02-07.3-07	Podrobná situácia č.5
8.	04/01/02-07.3-08	Pozdĺžny profil zásobného radu „3“
9.	04/01/02-07.3-09	Pozdĺžny profil radu „3“
10.	04/01/02-07.3-10	Pozdĺžny profil radu „3-1“, „4“, „4-1“
11.	04/01/02-07.3-11	Schéma vodomernej šachty VŠ1 Prosačov
12.	04/01/02-07.3-12	Kladačská schéma vodovodu Prosačov
13.	04/01/02-07.3-13	Výkaz materiálu
14.	04/01/02-07.3-14	Vodomerná šachta VŠ1 Prosačov
15.	04/01/02-07.3-15	Uloženie potrubia v ryhe

TECHNICKÁ SPRÁVA

1. Popis stavebného objektu

Zásobným radom „3“ a rozvodnou sieťou Prosačov bude zabezpečovaná dodávka pitnej vody v obci Prosačov a cez vodovodné prípojky do jednotlivých napájaných nehnuteľností. Zásobný rad „3“ je pokračovaním navrhovaného zásobného radu „1“ od navrhovaného spoločného vodojemu po jeho rozdvojenie na zásobný rad „2“ pre obec Ďurďoš a zásobný rad „3“ pre obec Prosačov. Pre zabezpečenie dodávky vody postupne do jednotlivých obcí po vybudovaní prírodného radu do vodojemu a ATS v mieste napojenia prírodného radu na VVS Starina a pred vybudovaním vodojemu, prístupovej cesty a NN elektrickej prípojky k vodojemu, investori budú realizovať svoje časti postupne. V prvej fáze sa prepojí prírodný rad na zásobné rady pre obce Ďurďoš a Prosačov v mieste rozdvojenia spoločného zásobného radu „1“ z vodojemu a zrealizujú sa miestne siete (rozvodné rady) v obciach Ďurďoš a Prosačov. Postupne sa dobudujú zásobné rady a miestne siete v obci Remeniny a Matiaška, ako aj samotný vodojem a zásobný rad „1“. Po dobudovaní všetkých objektov, terajší spôsob napojenia bude zrušený. Rozvodnú sieť Prosačov tvoria vodovodné rady 3, 3-1, 4 a 4-1. Materiál vodovodných radov je navrhnutý HDPE D 110x6,6 mm, SDR 17,6, PN 10, PE 100 a HDPE D 90x5,4 mm, SDR 17,6, PN 10, PE 100. Rozvodná sieť je v prevažnej časti situovaná do krajníc a do miestnych komunikácií. Časť radu „3“, rad „4“ a časť radu „4-1“ je navrhnutá do krajnice a komunikácie PSK v obci Prosačov a časť radu „3“ je navrhnutá lúkou (napojenie rómskej osady). Križovanie PIS je uložením potrubia pod križované siete. Križovanie komunikácií, priekop a potokov je navrhnuté uložením potrubia do HDPE chráničiek D 160 s vrcholom chráničky 1,5 m pod niveletou komunikácií a presahom min. 0,5 m za komunikáciu, resp. 0,8 m pod dnom.

2. Popis funkčného a technického riešenia

Zásobný rad a rozvodná sieť je navrhnutá z materiálu HDPE. Pre dodatočné vytýčenie trás potrubí je nutné spolu s ukladáním potrubia ukladať aj vyhľadávací vodič, ktorý bude vyvedený do poklopov armatúr (uzávery, hydranty). V miestach osadenia hydrantov a uzáverov budú osadené orientačné stĺpiky s tabuľkami. Orientačné stĺpiky budú osadené aj na lomových miestach trasy potrubia mimo zastavaného územia.

2.1 Zásobný rad 3

Zásobný rad „3“ je od miesta prepojenia na uzlový bod zásobného radu „2“ po km 0,100 vedený roľou. Tu prechádza do svahu a do zeleného pásu popri miestnej komunikácii. V km 0,267 sa lomí a pokračuje do vodomernej šachty VŠ1 Prosačov, kde je v km 0,275 ukončený prepojením na armatúry vodomernej šachty. Zásobný rad „3“ je vedený súbežne s plynovodom.

Na potrubí je navrhnutý jeden uzáver Š1 v mieste napojenia (rozdvojenia).

Materiál radu „Zásobného radu 3“ je HDPE-PE 100 SDR 17.6 PN 10 D 110, dĺžka radu 275 m.

2.2 Rad 3

Rad „3“ je od vodomernej šachty VŠ1 Prosačov vedený v krajnici a v komunikácii PSK a miestnej komunikácii. V km 0,177-0,190 križuje komunikáciu a v km 0,190-0,194 križuje potok. Ďalšie trasovanie je miestnou komunikáciou po km 0,686, pokračuje lúkou po km 1,00. Pokračuje dvormi v rómskej osade po km 1,128, kde dochádza ku križovaniu potoka. Ukončený je v km 1,163 podzemným hydrantom H11=Vz2. Rad „3“ je vedený v niektorých úsekoch súbežne aj s plynovodom, ktorý zároveň aj križuje. Taktiež križuje plynové prípojky. **Obkopanie podzemných vedení je potrebné vykonať ručne!** Križovanie komunikácií a potokov je navrhnuté do HDPE chráničiek D 160. Na potrubí je navrhnutých celkom 11 ks podzemných hydrantov H1-H11 a päť uzáverov Š2 – Š6. Uzáver Š5 je trasový a ostatné uzávěry sú situované do uzlových bodov (odbočka radu). Hydranty H2, H5, H8 a H9 budú plniť aj funkciu kalníkov a hydranty H9 a H11 budú plniť funkciu vzdušníkov. Z radu „1“ sú vysadené odbočky ďalších vodovodných radov, a to: v km 0,177 rad „4“, v km 0,464 znovu napojenie radu „4“, v km 0,970 zásobný rad „4“ pre obec Remeniny a v km 1,083 rad „3-1“. V km 0,970 dochádza aj k zmene profilu potrubia radu „3“ z HDPE D 110 na HDPE D 90.

Materiál radu „3“ je HDPE-PE 100 SDR 17.6 PN 10 D 110, dĺžka radu 970 m.

HDPE-PE 100 SDR 17.6 PN 10 D 90, dĺžka radu 193 m.

2.3 Rad 3-1

Rad „3-1“ je v km 1,083 odbočkou z radu „3“. Začína zemným uzáverom Š7. Trasovanie radu je dvormi v rómskej osade Prosačov. V km 0,043 a v km 0,067 križuje miestne komunikácie v chráničkách HDPE D 160. Rad „3-1“ križuje plynovod. **Obkopanie podzemných vedení je potrebné vykonať ručne!** Ukončený je v km 0,071 hydrantom H12=Vz3. Na potrubí je navrhnutý jeden hydrant H12 a jeden uzáver Š7, situovaný do uzlového bodu (začiatok radu). Hydrant je navrhnutý ako podzemný a bude plniť funkciu vzdušníka.

Materiál radu „3-1“ je HDPE-PE 100 SDR 17.6 PN 10 D 90, dĺžka radu 71 m.

2.4 Rad 4

Rad „4“ je v km 0,177 odbočkou z radu „1“. Začína zemným uzáverom Š8. Vedený je v krajnici a v komunikácii PSK. V km 0,306 križuje komunikáciu PSK a v km 0,316 križuje potok a miestnu komunikáciu v HDPE chráničke D 160. **Obkopanie podzemných vedení je potrebné vykonať ručne!** Ukončený je v km 0,338 zemným uzáverom Š11 pri znovu napojení na rad „1“. Na potrubí sú navrhnuté tri podzemné hydranty H13 – H15 a štyri zemné uzávěry Š8 – Š11. Uzávěry sú v uzlových bodoch v mieste napojenia. V km 0,306 je odbočka radu „4-1“.

Materiál radu „4“ je HDPE-PE 100 SDR 17.6 PN 10 D 110, dĺžka radu 338 m.

2.5 Rad 4-1

Rad „4-1“ je v km 0,306 odbočkou z radu „4“. Začína zemným uzáverom Š12. Vedený je v krajnici a v komunikácii PSK. V km 0,076 križuje komunikáciu PSK v HDPE chráničke D 160. Trasovanie je súbežne s plynovodom, ktorý aj križuje. **Obkopanie podzemných vedení je potrebné vykonať ručne!** Ukončený je v km 0,144 hydrantom H17=K4 (funkcia kalníka). Na potrubí je navrhnutý ešte jeden hydrant H16=Vz4 (funkcia vzdušníka) a jeden uzáver Š12. Uzáver je v uzlovom bode v mieste napojenia.

Materiál radu „4-1“ je HDPE-PE 100 SDR 17.6 PN 10 D 110, dĺžka radu 144 m.

3. Objekty na rozvodnej sieti

Na rozvodnej sieti je navrhnutá vodomerná šachta VŠ1, v ktorej je ukončený zásobný rad „3“ a začína rad „3“. V šachte bude meranie spotreby vody pre obec Prosačov vodomermom WSD DN 50. Zároveň tu bude umiestnený aj redukčný ventil so vstupným tlakom 1,2 MPa a výstupným tlakom 0,25 MPa na znižovanie tlaku vody v potrubí.

Výstupný tlak z čerpacej stanice (ATS) na prívodnom potrubí do vodojemu 1,0 MPa, čo pri nadmorskej výške osadenia stanice 212,00 m n.m predstavuje hydrostatický tlak na vstupe do VŠ1 1,10 MPa. Pre zabezpečenie požiarnej bezpečnosti a zároveň dodržania maximálneho hydrostatického tlaku v spotrebisku je navrhnutý redukčný ventil DN 50 so vstupným tlakom 1,2 MPa a výstupným tlakom 0,25 MPa pri zabezpečení potrebného prietoku bez kavitácie. Šachta je navrhnutá ako prefabrikovaná. Rozmery a usporiadanie armatúr je zrejme z výkresovej dokumentácie.

4. Priechny profil rýhy - výkopové práce

Šírka rýhy je navrhnutá v súlade s normou STN 73 3050 - Zemné práce a STN 73 6005 - Priestorová úprava vedení technického vybavenia. Šírka rýhy je uvažovaná 0,6 m.

Pred začatím zemných prác požiadať správcov PIS o vytýčenie sietí priamo v teréne!

Minimálne vodorovné vzdialenosti pri súbahu vodovodného potrubia s PIS:

- elektrické silové vedenia	-	400 mm
- oznamovacie káble	-	400 mm
- NTL plynovody	-	500 mm
- STL plynovody	-	500 mm
- stoky	-	600 mm

Minimálne zvislé vzdialenosti pri križovaní vodovodného potrubia s PIS:

- elektrické silové vedenia	-	400 mm
- oznamovacie káble	-	200 mm
- NTL plynovody	-	200 mm
- STL plynovody	-	200 mm
- stoky	-	200 mm

Vzhľadom na hĺbku výkopov je potrebné steny rýhy pažiť príložným pažením po celej dĺžke.

5. Tlakové skúšky

Tlaková skúška sa vykoná v súlade s normou STN EN 805 (75 5403): Vodárenstvo. Požiadavky na systémy a súčasti vodovodov mimo budov po ukončení jednotlivých úsekov (podľa vodovodných radov). V intraviláne obce je možné tlakové skúšky vykonať po zasypaní potrubia, aby otvorené výkopy nespôsobili úraz. Tlaková skúška sa vykoná metódou poklesu tlaku. Protokol z tlakovej skúšky bude súčasťou dokladov na vydanie užívacieho povolenia.

6. Obsyp a zásyp potrubia

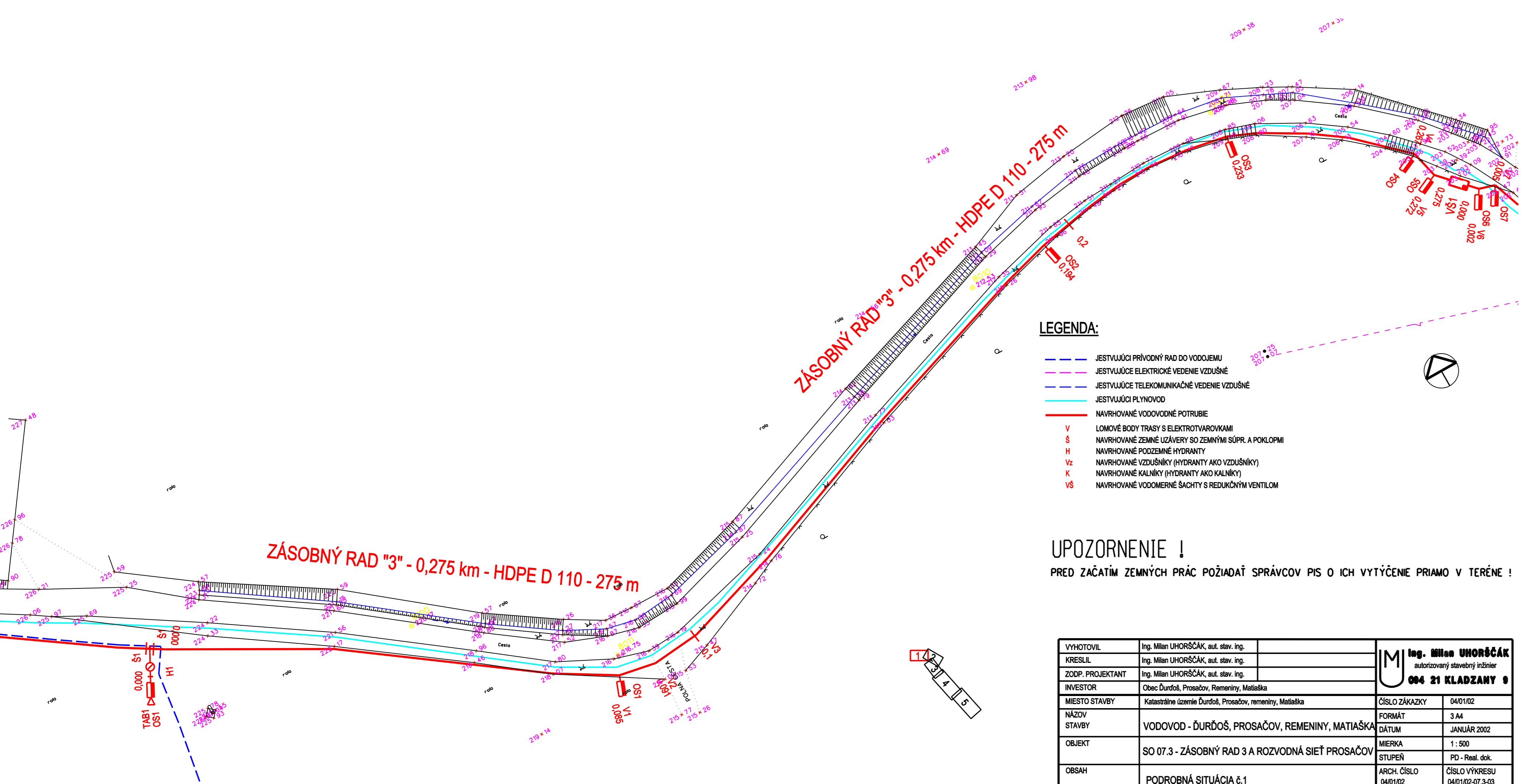
Ryha sa zasype podľa vrstvenia. Úseky vedené v cestných komunikáciách je nutné zasypávať po vrstvách max 300 mm so zhutnením. Úseky v poli je možné zasypávať bez zhutnenia. Dotknuté pozemky a komunikácie je nutné dať do pôvodného stavu.

7. Zvláštne požiadavky na postup prác

Otvorené výkopy je potrebné opatriť zábradlím s osvetlením, min. odrazkami.

Kladzany, január 2002

Vypracoval: Ing. Milan Uhorščák, aut. ing.

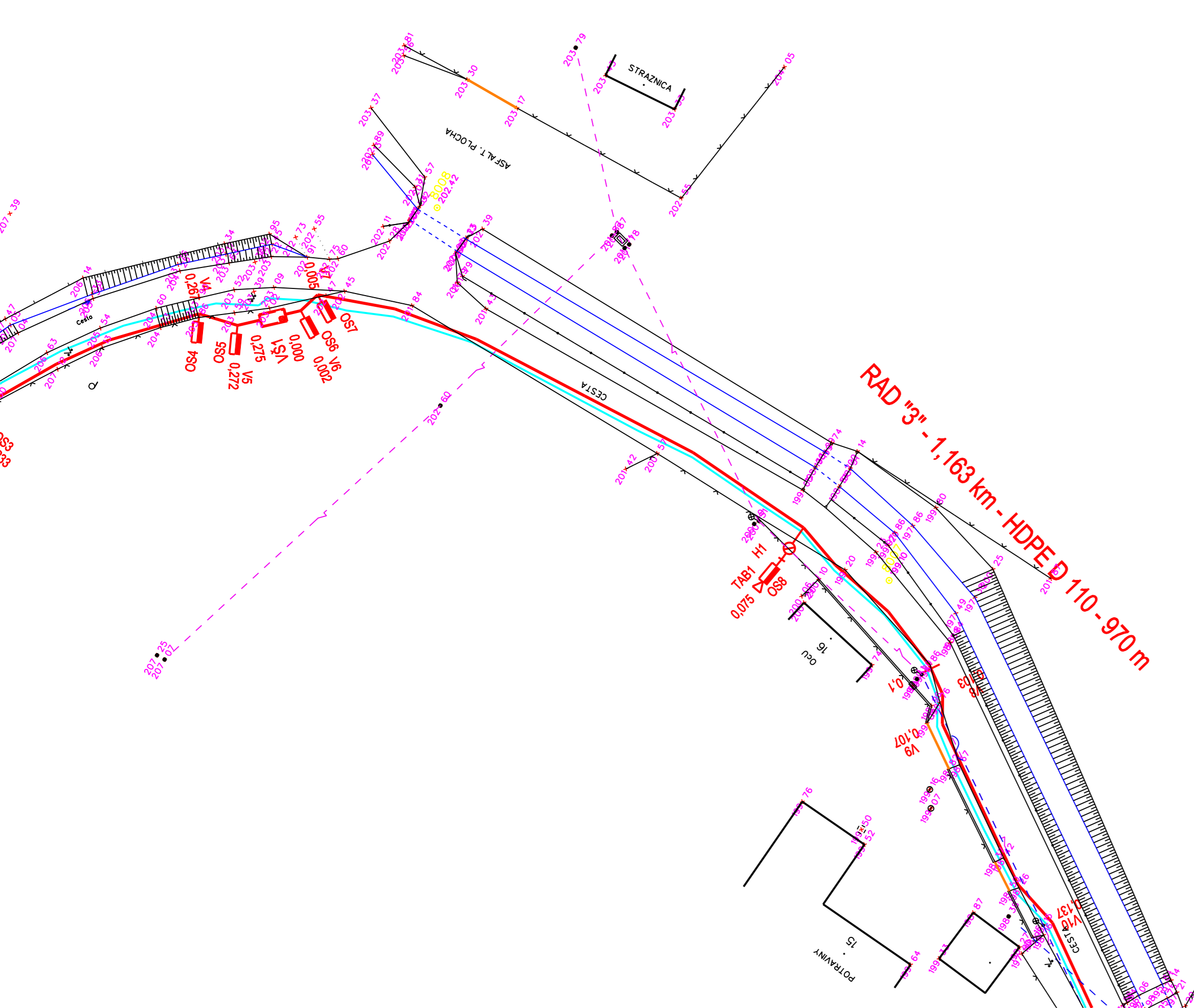


LEGENDA:

- JESTVAJAGI PRÍRODNÝ RAD DO VODOJEMU
- JESTVAJAGI ELEKTROCKÉ VEDENÉ VZDUŠNE
- JESTVAJAGI TELEKOMUNIKAČNÉ VEDENÉ VZDUŠNE
- JESTVAJAGI PLYNOVOD
- NAVRHOVANÉ VODOVODNÉ POTRUBIE
- Y LOMOVÉ BODY TRASY S ELEKTROVAROVANÍE
- S NAVRHOVANÉ OSMIČKOVÉ ÚSEKY DO ZEMNÝH SUPR. A POKLOPKM
- H NAVRHOVANÉ POZDĺAŽNÉ HYDRANTY
- H2 NAVRHOVANÉ VZDUŠNÉ HYDRANTY AHO VZDUŠNÍKY
- K NAVRHOVANÉ KALNKY (SPRÁVKY) KOLKALNKY
- V5 NAVRHOVANÉ VODOVODNÉ ŠACHTY S PREDKLAZNÝM VENTILOM

UPOZORNENIE !
 PRED ZAČATÍM ZEMNÝCH PRÁČ POŽIADÁŤ SPRÁVCOV PIS O ICH VYTÝČENIE PRÍAMO V TERÉNE !

VYHOTOVIL	Ing. Milan UHORČÁK, aut. stvr. ing.	ČÍSLO ZÁKAZKY	060102
KONTROL	Ing. Milan UHORČÁK, aut. stvr. ing.	FORMÁT	A3
ZADÁV. PRÁKANT	Ing. Milan UHORČÁK, aut. stvr. ing.	DATUM	JANUÁR 2002
PROJEKTOR	Čes. Čunil, Prácko, Remenný, Matáška	MEKKA	1:500
MESTO STAVBY	Katastrálne územie Čunil, Prácko, Remenný, Matáška	STUPEŇ	PS - 1000, 000
NÁZOV STAVBY	VODOVOD - ĎURČOŠ, PROSAČOV, REMENNÝ, MATÁŠKA	AROK ČÍSLO	060102
OBJEKT	SO 07.3 - ZASOBNÝ RAD 3 A ROZVODNÁ SIET' PROSAČOV	ČÍSLO VÝKRESU	060102-07.3-03
OBRAH	PODROBNÁ SITUÁČIA č.1		



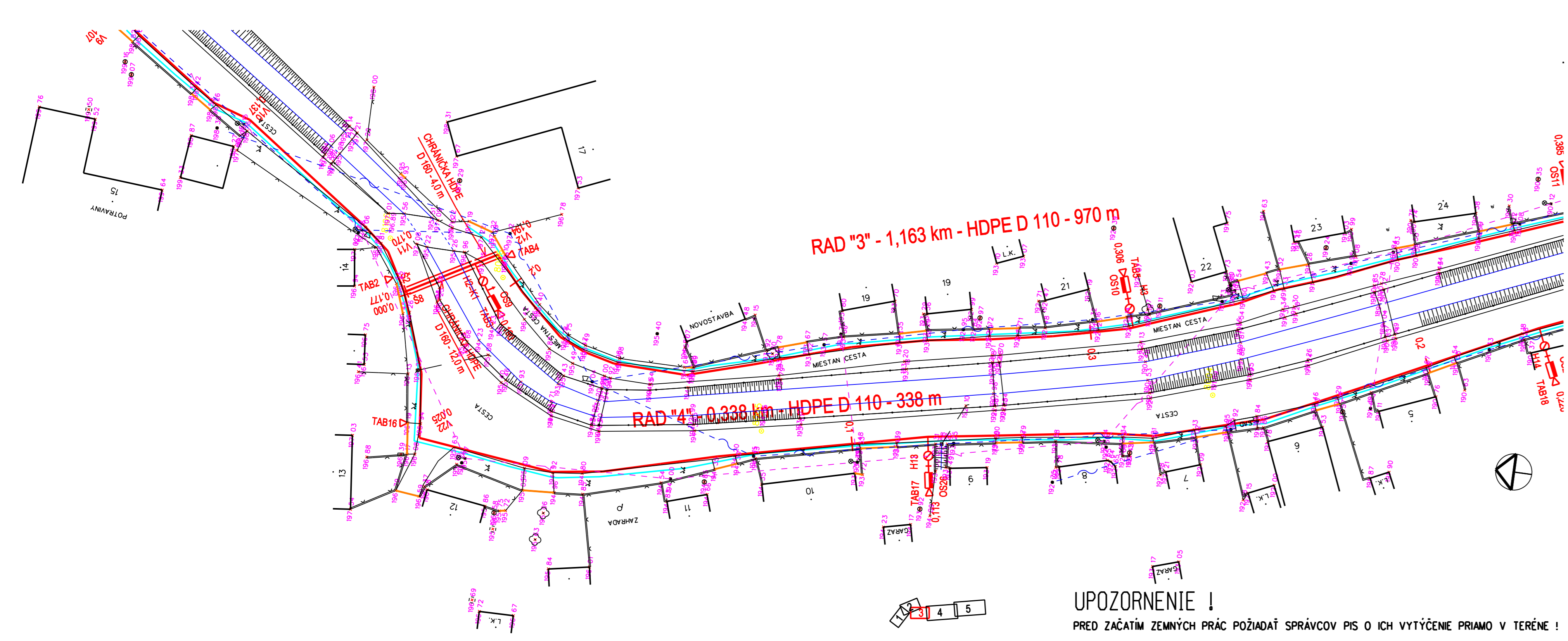
LEGENDA:

- JESTVUJÚ PRÍVODY AVO DO VODOVODU
- JESTVUJÚ ELEKTRIČNÉ VEDENÉ VODIČE
- JESTVUJÚ TELEKOMUNIKAČNÉ VEDENÉ VODIČE
- JESTVUJÚ PLYNOVODY
- NAVRHOVANÉ VODOVODNÉ POTRUBIE
- V LOMNÉ BODY TRÁDI ELEKTROVODNÍKAMI
- S NAVRHOVANÉ ZDANÉ ÚSEKY DO ZEMNÝCH SÚPŔ. A POKLONNÍ
- H NAVRHOVANÉ POZDĺAŽNÉ HYDRANTY
- N NAVRHOVANÉ LÍZDŽIČKY (HYDRANTY AVO VEZUŠBÝRY)
- K NAVRHOVANÉ KALUŽNÝ (HYDRANTY AVO KALUŽNÝ)
- VŠ NAVRHOVANÉ VODOVODNÉ SÁCHTY S REDUKČNÝM VENTILOM

UPOZORNENIE !

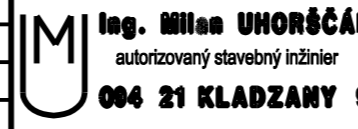
PRED ZAČATÍM ZEMNÝCH PRÁČ POŽIADÁ SPRÁVCOV PIS O ICH VYTÝČENIE PRÍAMO V TERÉNE !

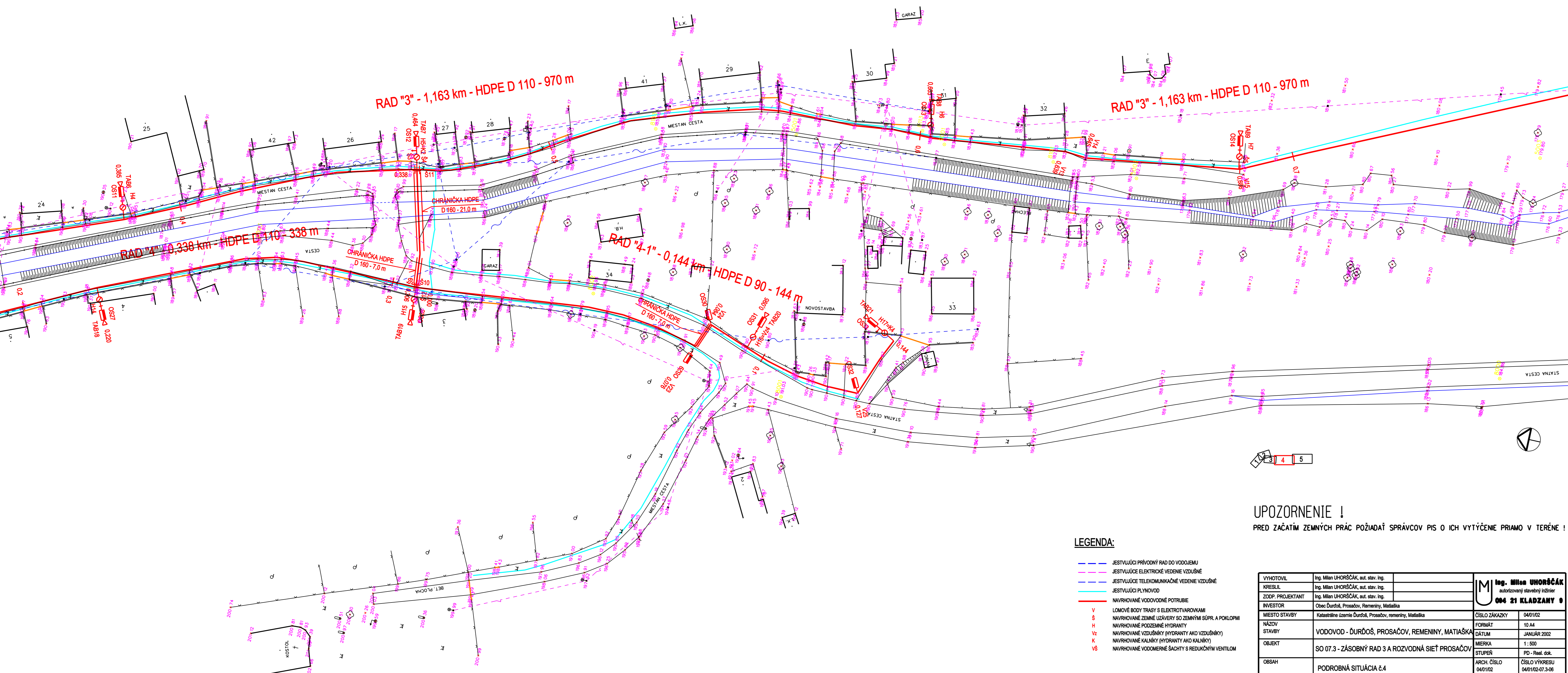
VYHOTOVIL	Ing. Miroslav UHORČÁK, aut. stv. Ing.		
KRESLIL	Ing. Miroslav UHORČÁK, aut. stv. Ing.		
ZOBY PROJEKTANT	Ing. Miroslav UHORČÁK, aut. stv. Ing.		
INVESTOR	Obec Čučuľ, Prácheň, Remenný, Matiaška		
MESTO STAVBY	Katastrálne územie Čučuľ, Prácheň, Remenný, Matiaška	ČÍSLO ZÁKAZKY	040102
NÁZOV	VODOVOD - ĎURČOŠ, PROGAČOV, REMENNÝ, MATIAŠKA	FORMAT	A4
STAVBY		ČÍSLO	JANUÁR 2002
OBJEKT	SO 07.3 - ZÁSOBNÝ RAD 3 A ROZVODNÁ SIET' PROGAČOV	MEŠKA	1:500
OBŠAH	PODROBNÁ SITUÁCIA 2:2	STUPEŇ	PO - Real. od.
		ARCH. ČÍSLO	040102
		ČÍSLO VÝKRESU	040102-01-204



- LEGENDA:**
- JESTVAJÚCI PRÍVODNÝ RAD DO VODOJEMU
 - JESTVAJÚCE ELEKTROVÉ VODNÉ VZDUŠNÉ
 - JESTVAJÚCE TELEKOMUNIKAČNÉ VODNÉ VZDUŠNÉ
 - JESTVAJÚCI RÝVNOD
 - NAVRHOVANÉ VODOVODNÉ POTRUBIE
 - V LOKOVÉ BODY TRNBY S ELEKTROVÝMI VODKOVAMI
 - S NAVRHOVANÉ ZMENNÉ ÚZVERY DO ZNEMEN SURP. A POKLONNE
 - H NAVRHOVANÉ POZDĺAŽNÉ HYDRANTY
 - V NAVRHOVANÉ VZDUŠNÉ HYDRANTY AHO VZDUŠNÝ
 - K NAVRHOVANÉ VALNÝ (HYDRANTY AHO KALNÝ)
 - V5 NAVRHOVANÉ VODOVÉNE ŠACHTY S REDUKČNÝM VENTILOM


UPOZORNENIE !
 PRED ZAČATÍM ZEMNÝCH PRÁČ POŽIADAT SPRÁVCOV PIS O ICH VYTYČENIE PRIMO V TERÉNE !

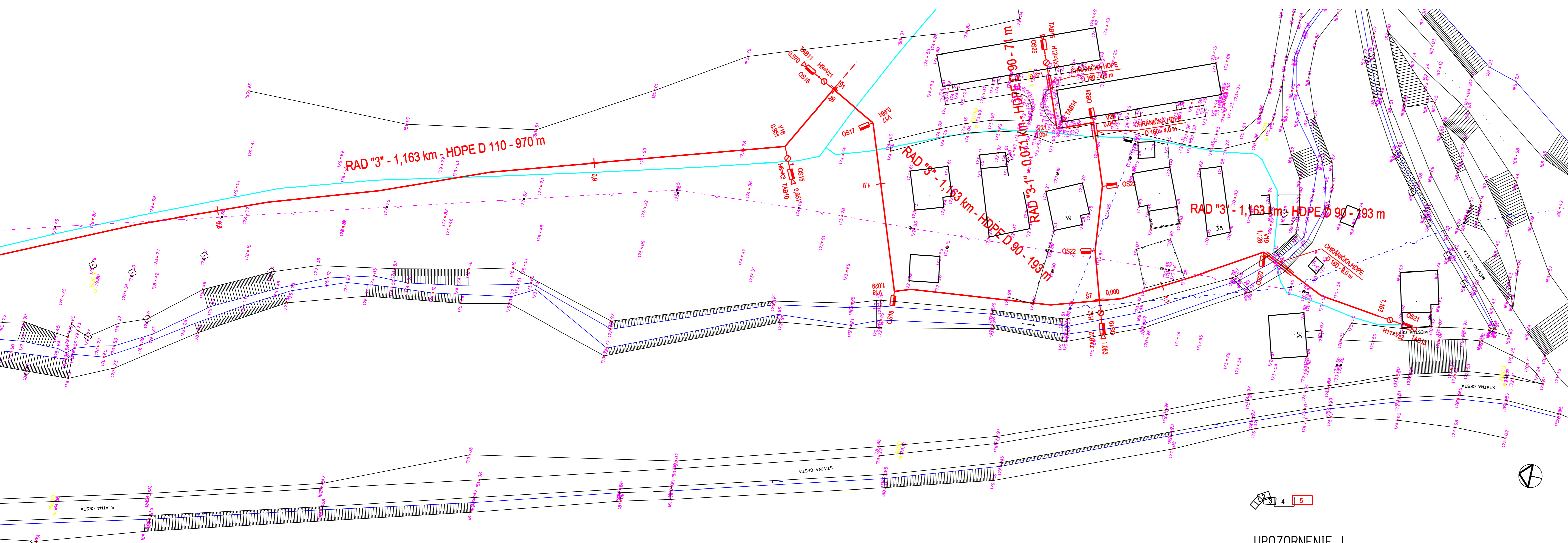
VYKOTOVA:	Ing. Milan UHROŠČÁK, aut. stv. Ing.	 Ing. Milan UHROŠČÁK aut. stv. Ing. 004 21 KLABZANY 9
KOBELE:	Ing. Milan UHROŠČÁK, aut. stv. Ing.	
ZOOP. PROJEKTANT:	Ing. Milan UHROŠČÁK, aut. stv. Ing.	
INVESTOR:	Obec Úst'ava, Prásovica, Remenný, Matiaška	
MESTO STAVBY:	Katastrálne územie Úst'ava, Prásovica, Remenný, Matiaška	ČÍSLO ZÁKAZKY: 040152
RAZOV:	VODOVOD - ŽURČOŠ, PROSAČOV, REMENNÝ, MATIAŠKA	FORMÁT: A4
STAVBY:	SO 07.3 - ZÁSOBNÝ RAD 3 A ROZVODNÁ SIET' PROSAČOV	DATEM: JANUÁR 2022
OBJEKT:		ŠKALA: 1:1 500
OBAR:	PODOBŇNÁ SITUÁČIA 1:3	STUPEŇ: PO - Rm. - 6A
	ARCH. ČÍSLO: 040152	ČÍSLO VÝKRESU: 040152-07-3-05



UPOZORNENIE !
 PRED ZAČATÍM ZEMNÝCH PRÁČ POŽIADAŤ SPRÁVCOV PIS O ICH VYTÝČENIE PRIAMO V TERÉNE !

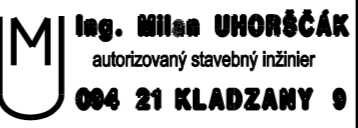
- LEGENDA:**
- JEST'UJOCI PRÁVKOVÝ RAD DO VODOVODU
 - JEST'UJOCI ELEKTROKÁBLOVÉ VEDENÉ VOZDUŠNE
 - JEST'UJOCI TELEKOMUNIKAČNÉ VEDENÉ VOZDUŠNE
 - JEST'UJOCI PLYNOVOD
 - NÁVRHOVANÉ VODOVODNÉ POTRUBIE
 - V LADOVÉ BODY TRÁHY S ELEKTROVÁROUŠNAMI
 - S NÁVRHOVANÉ ZEMNÉ OZÁBŇY SO ZEMNÝM OBRŤ A POKROPNÉ
 - H NÁVRHOVANÉ POZDĺŽNÉ HYDRANTY
 - W NÁVRHOVANÉ VODOMERNE ŠACHTY (VODOMER)
 - K NÁVRHOVANÉ KALNÍKY (HYDRANTY A/O KALNÍKY)
 - VS NÁVRHOVANÉ VODOMERNE ŠACHTY S REDUKČNÝM VENTILOM

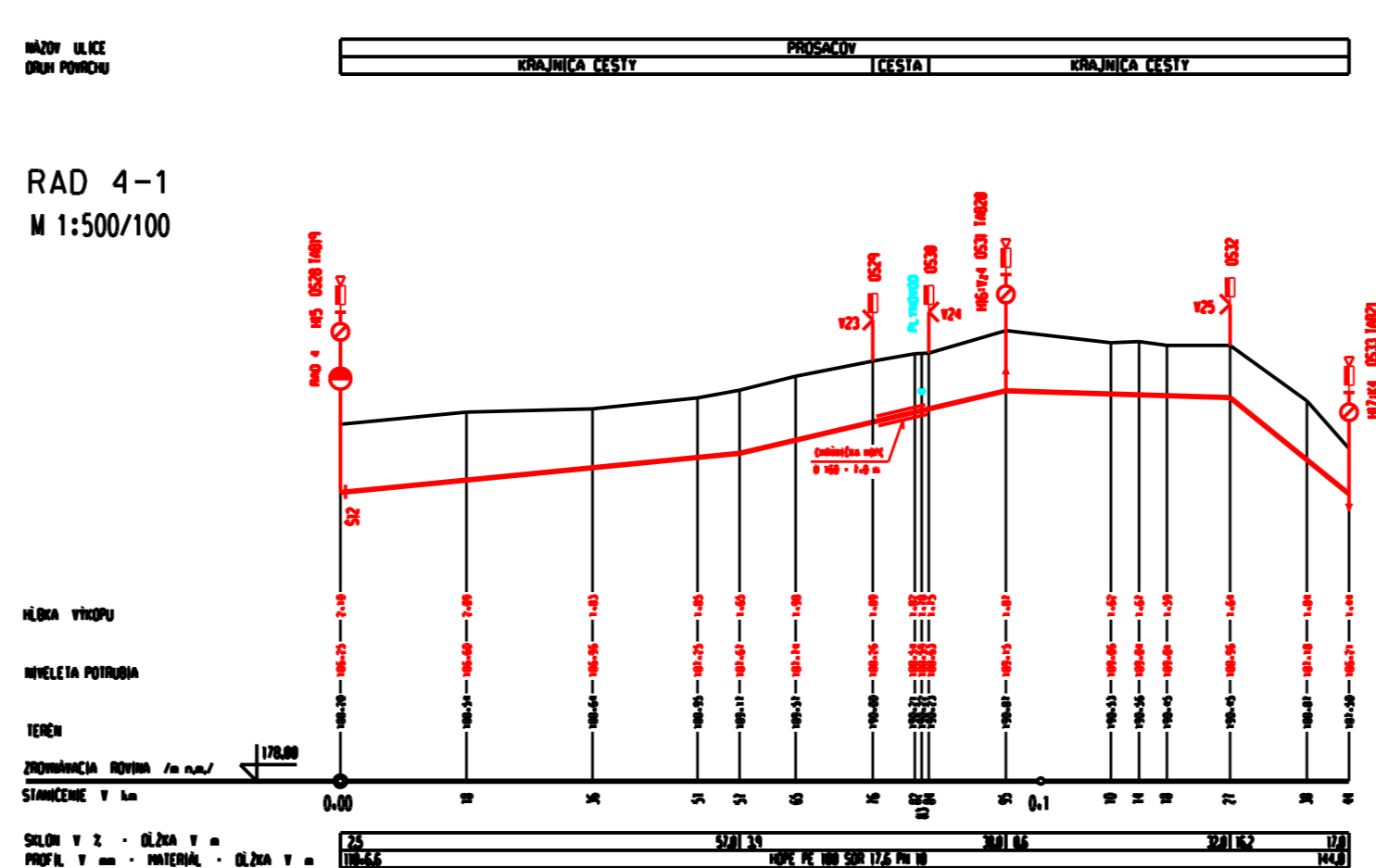
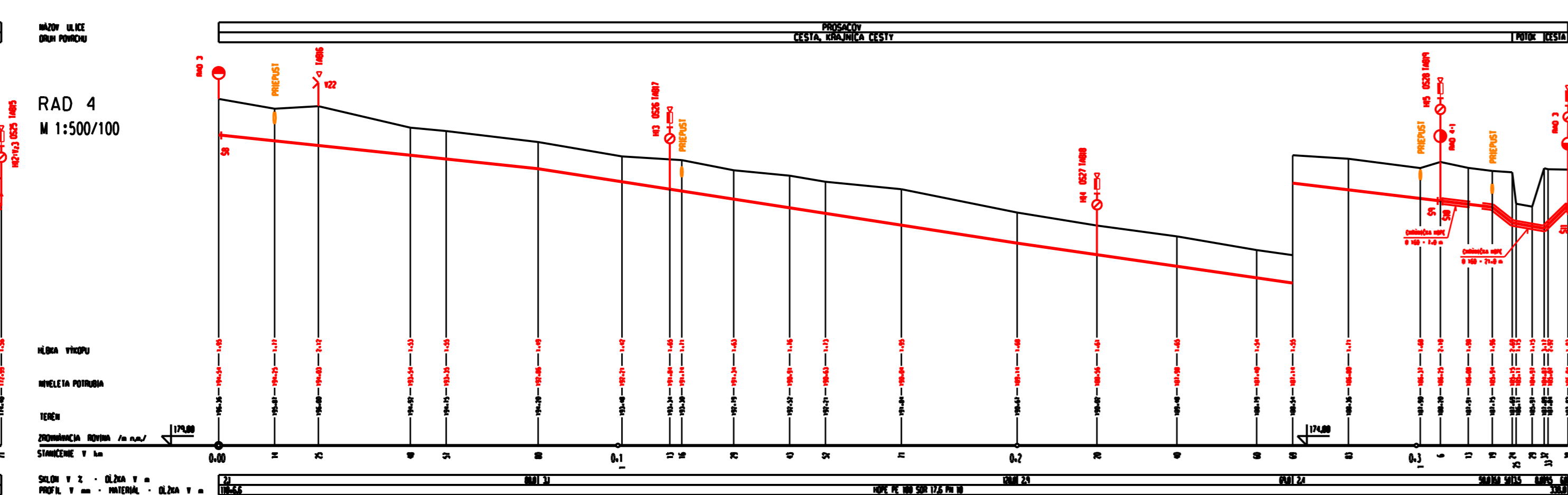
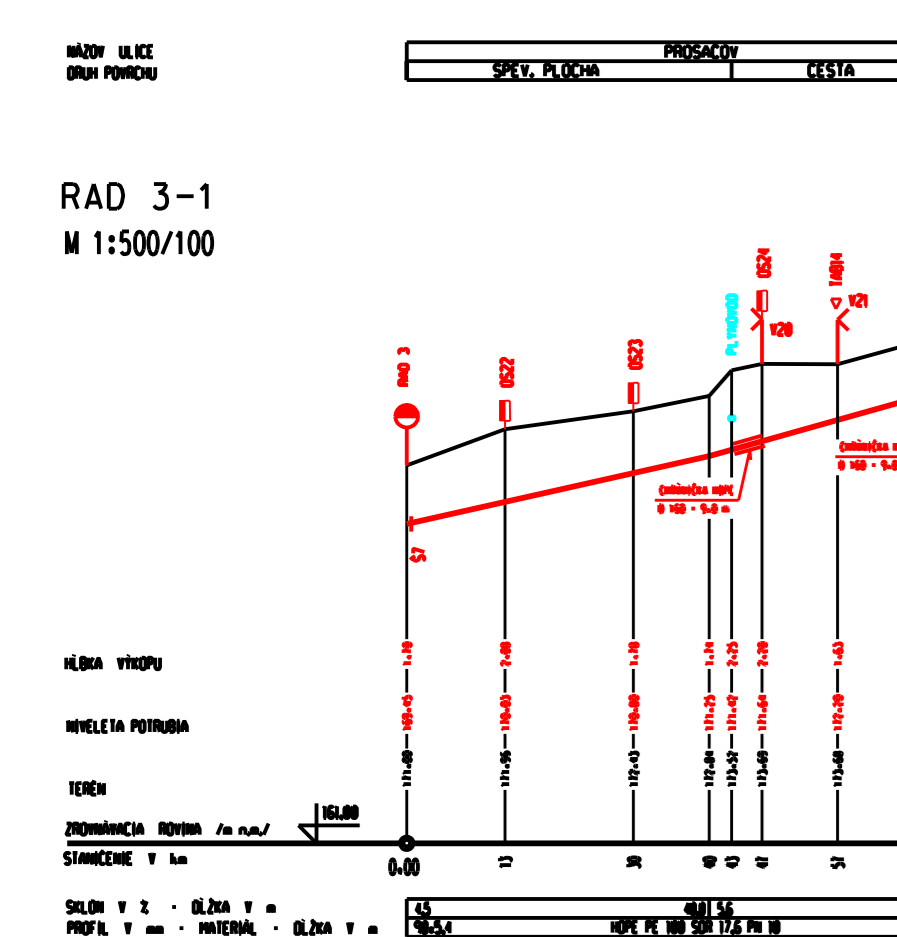
VÝHOTOVIL	Ing. Miroslav UHOŘČÁK, ved. inž.		 Ing. Miroslav UHOŘČÁK autorizovaný stavebný inžinier 004 21 KLADZANY 9
VYKONAL	Ing. Miroslav UHOŘČÁK, ved. inž.		
PROJEKTANT	Ing. Miroslav UHOŘČÁK, ved. inž.		
INVESTOR	Obec Dvůrka, Pšováň, Remenný, Matuška		
MESTO STAVBY	Katolínska ul. Dvůrka, Pšováň, Remenný, Matuška	ČÍSLO ZÁKAZY	040102
MÁZOV		FORMÁT	A3
STAVBY	VODOVOD - ĎURČOŠ, PROSAČOV, REMENNÝ, MATUŠKA	ČÍSLO	040102/002
OBJEKT	SO 07.3 - ZÁSOBNÝ RAD 3 A ROZVODNÁ SIET' PROSAČOV	MERKA	1:500
OBŠAŤ	PODROBNÁ SITUÁCIA 6.4	STUPEŇ	PD - Reak. dok.
		ARCH. ČÍSLO	040102/002
		ČÍSLO VÝPISU	040102/002



UPOZORNENIE !
 PRED ZAČATÍM ZEMNÝCH PRÁČ POŽIADAŤ SPRÁVCOV PIS O ICH VYTYČENIE PRIAMO V TERÉNE !

- LEGENDA:**
- JESTVAČO PŘÍKOVÝ RAO DO VODOBEHU
 - JESTVAČO ELEKTRODNE VEŠNÉ VEŠNÉ
 - JESTVAČO TELEKOMUNIKAČNÉ VEŠNÉ VEŠNÉ
 - JESTVAČO PLYNOVOD
 - NAVRHOVANÉ VODOVODNÉ POTRUBIE
 - Y LOKOVÉ BODY TRASY S ELEKTROVÁROVÁNÍM
 - S NAVRHOVANÉ ZMENE ÚSTAVY DO ZÁKONNEJ A POLOPNE
 - H NAVRHOVANÉ POZDĺAŽNÉ HYDRANTY
 - V NAVRHOVANÉ VZDĺAŽNÉ HYDRANTY ABO VZDÚŠNÍKY
 - K NAVRHOVANÉ KANALY (PŘÍKOVY ABO KANALY)
 - VS NAVRHOVANÉ VODOVÉME SÁCHTY S REDUKČNÝM VENTILOM

VÝKONOVÁ	Ing. Milan UKORŠČÁK, aut. stv. Ing.	 Ing. Milan UKORŠČÁK autorizovaný inžinier v obore 004 21 KLABZANY 0	
KRESLIL	Ing. Milan UKORŠČÁK, aut. stv. Ing.		
ZODP. PRÍKOVÁK	Ing. Milan UKORŠČÁK, aut. stv. Ing.		
PROJEKTOR	Člen Ústred. Právného, Remenný, Matiašk		
MESTO STAVBY	Každenné izvanie Čerčid, Prosačov, Remenný, Matiašk	ČÍSLO ZÁKAZKY	040102
NÁZOV	VODOVOD - ČURČOŠ, PROSAČOV, REMENNÝ, MATIAŠK	FORMÁT	A4
STAVBY	SO 07.3 - ZÁSOBNÝ RAO 3 A ROZVODNÁ SIET' PROSAČOV	DATAUM	JANUÁR 2022
OBŠT		MAŠTVA	1:500
OBŠAH	PODROBNÁ SITUÁČIA L5	STUPEŇ	PO - Prá. 04.
		ARCH. ČÍSLO	040102
		ČÍSLO VÝKRESU	040102/01



UPOZORNĚNÍ:

NEJ PŘED PRŮBĚHEM PRŮJEKTU
VŠAK SE VYKONÁVÁ PRŮJEKT
VŠAK SE VYKONÁVÁ PRŮJEKT
VŠAK SE VYKONÁVÁ PRŮJEKT

PROJEKTANT	PROJEKTANT	PROJEKTANT	PROJEKTANT
PROJEKTANT	PROJEKTANT	PROJEKTANT	PROJEKTANT
PROJEKTANT	PROJEKTANT	PROJEKTANT	PROJEKTANT
PROJEKTANT	PROJEKTANT	PROJEKTANT	PROJEKTANT

PRÍRUBOVÝ SPOJ "2000" DN 100 PN 16

LIATINOVÁ PRÍRUBOVÁ
TVAROVKA TP DN 100 PN 16 dl. 800

FFR DN 100/50 PN 16

LIATINOVÁ PRÍRUBOVÁ
TVAROVKA T DN 50/50 PN 16

POSÚVAČ S RUKOČNÝM KOLIESKOM
PN 16, DN 50

MONTÁŽNA VLOŽKA DN 50 PN 16

LAPAČ NEČISTÔT DN 50 PN 16

REGULAČNÝ VENTIL DN 50 PN 1,20-0,25 MPa
VAG PICO, typ 02 (JMA Hodonín)

LIATINOVÁ PRÍRUBOVÁ
TVAROVKA T DN 50/50 PN 16

LIATINOVÁ PRÍRUBOVÁ
TVAROVKA TP DN 50 PN 16 dl. 200

VODOMER SENSJS
MS-DYNAMIC DN 50 PN 16

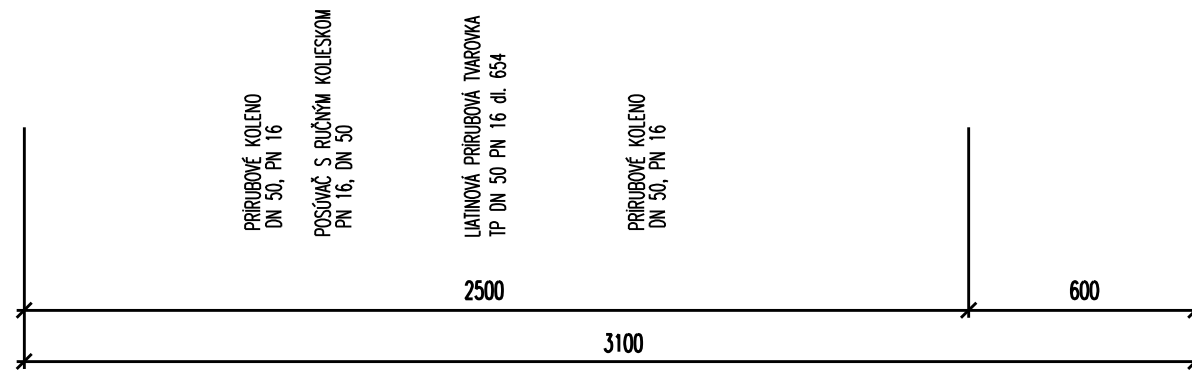
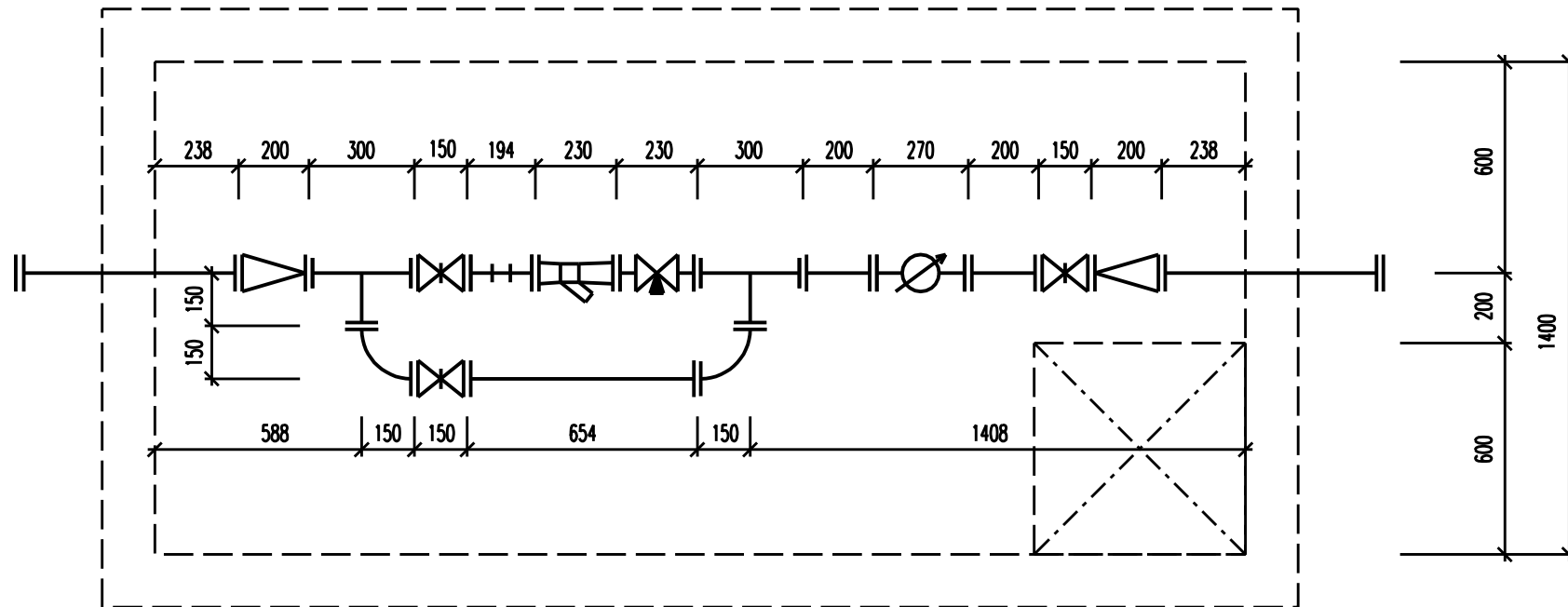
LIATINOVÁ PRÍRUBOVÁ
TVAROVKA TP DN 50 PN 16 dl. 200

POSÚVAČ S RUKOČNÝM KOLIESKOM
PN 16, DN 50

FFR DN 100/50 PN 16


LIATINOVÁ PRÍRUBOVÁ
TVAROVKA TP DN 100 PN 16 dl. 800

PRÍRUBOVÝ SPOJ "2000" DN 100 PN 16



UPOZORNENIE :

KOPIROVANIE TEJTO DOKUMENTÁCIE A VYKONÁVANIE ZMIEN V NEJ JE MOŽNÉ IBA SO SÚHLASOM PROJEKTANTA !

VYHOTOVIL	Ing. Milan UHORŠČÁK, aut. stav. ing.	 Ing. Milan UHORŠČÁK autorizovaný stavebný inžinier 004 21 KLDZANY 9		
KRESLIL	Ing. Milan UHORŠČÁK, aut. stav. ing.			
ZODP. PROJEKTANT	Ing. Milan UHORŠČÁK, aut. stav. ing.			
INVESTOR	Obec Ďurďoš, Prosačov, Remeniny, Matiaška		ČÍSLO ZÁKAZKY	04/01/02
MIESTO STAVBY	Katastrálne územie Ďurďoš, Prosačov, Remeniny, Matiaška		FORMÁT	2 A4
NÁZOV STAVBY	VODOVOD - ĎURĎOŠ, PROSAČOV, REMENINY, MATIAŠKA		DÁTUM	JANUÁR 2002
OBJEKT	SO 07.3 - ZÁSOBNÝ RAD 3 A ROZVODNÁ SIET' PROSAČOV		MIERKA	
OBSAH	SCHÉMA VODOMERNEJ ŠACHTY VŠ1 PROSAČOV		STUPEŇ	PD - Real. dok.
			ARCH. ČÍSLO	ČÍSLO VÝKRESU
			04/01/02	04/01/02-07.3-11

ZÁSObNÝ RAD "3"-0,275 km-HDPE D 110-275 m

RAD "5"-HDPE D 110-970 m

RAD "3"- 1,163 km - HDPE D 110 - 970 m

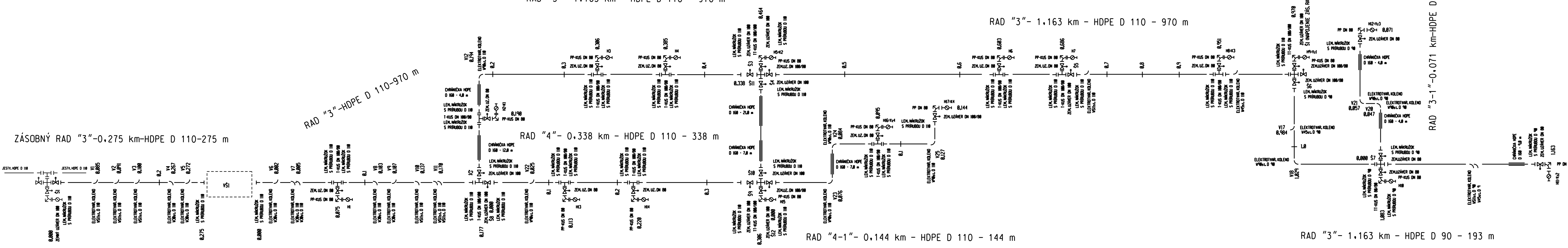
RAD "4"- 0,338 km - HDPE D 110 - 338 m

RAD "3"- 1,163 km - HDPE D 110 - 970 m

RAD "4-1"- 0,144 km - HDPE D 110 - 144 m

RAD "3"- 1,163 km - HDPE D 90 - 193 m

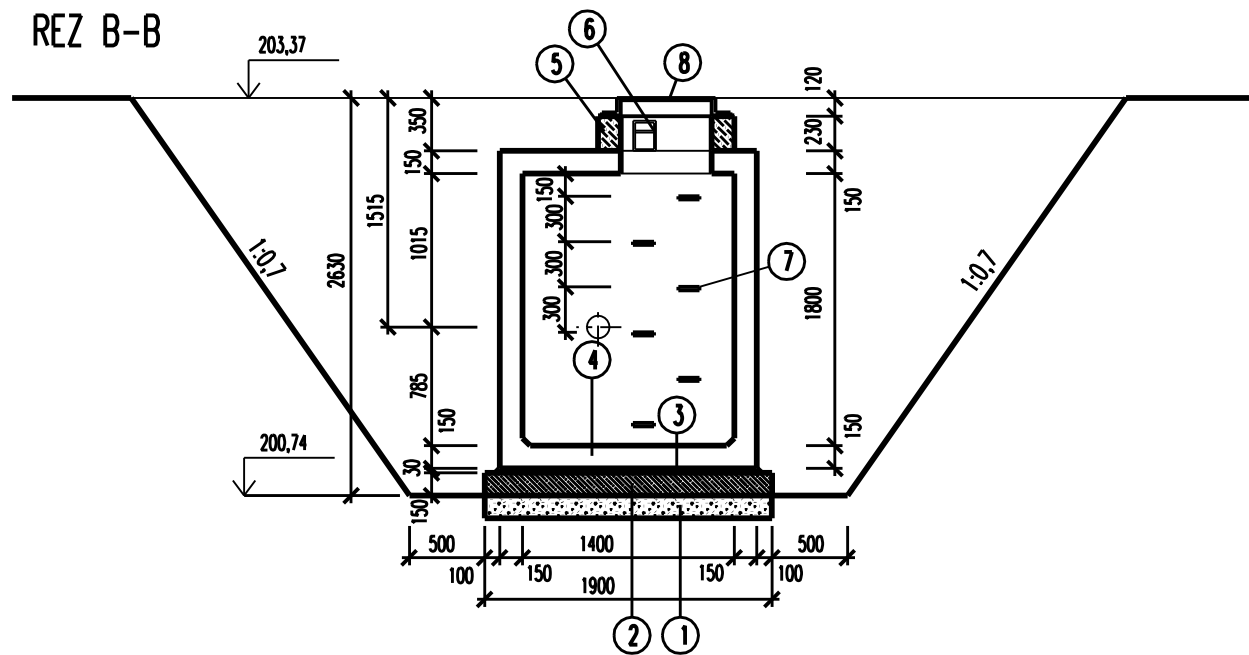
RAD "3-1"-0,071 km-HDPE D 90-71 m



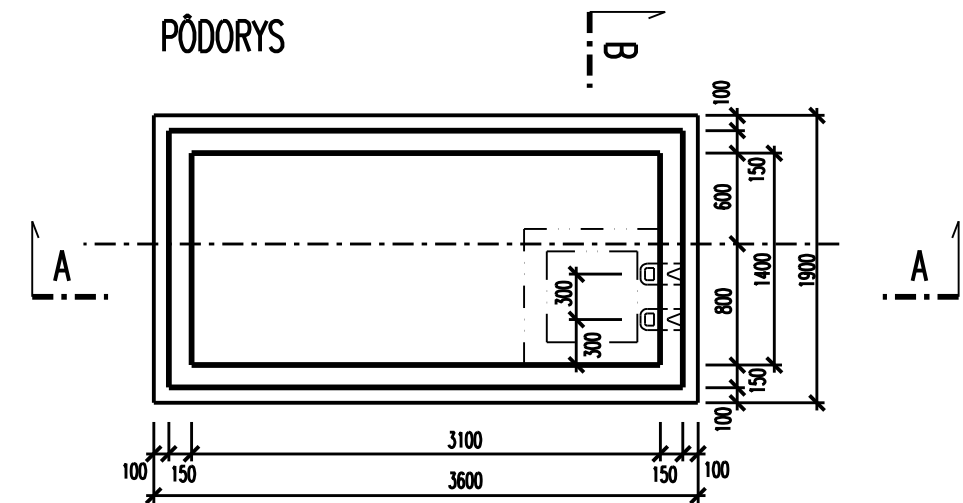
UPOZORNENIE:

KOPÍROVANE TETO DOUMENTÁCIE A VYKONÁVANE ZMEN V NEJ JE MOŽNÉ BA SO SÚHLASOM PROJEKTANTA !

VYKONAVATEL	Ing. Miroslav ŠPORČIČ, s.r.o.		
KRESLA	Ing. Miroslav ŠPORČIČ, s.r.o.		
ZODP. PROJEKTANT	Ing. Miroslav ŠPORČIČ, s.r.o.		
PROJEKT	Číslo: 2016/01, Právnosť, Remonty, Malá		
MESTO STAVBY	Košice - mestská časť Staré Mesto, Malá	ČÍSLO ZÁVADY	SAF02
KRBY		STAVBA	TYKA
STAVBY	VODOVODOV - ĎURDÔS, PROSAČOV, REMENNÝ, MATIAŠOV	STAVBA	ZÁKLADNÝ DOK
OBJEKTY	SO 07.3 - ZÁSObNÝ RAD 2 A ROZVODNÁ SIET' PROSAČOV	MEZERA	
OBVOD	KLADÁČSKÁ SCHÉMA VODOVODU PROSAČOV	PRÍLOHA	10 - 1000, 000
		PRÍLOHA	000 21 KLADZANY 0
		PRÍLOHA	000 21 KLADZANY 0
		PRÍLOHA	000 21 KLADZANY 0



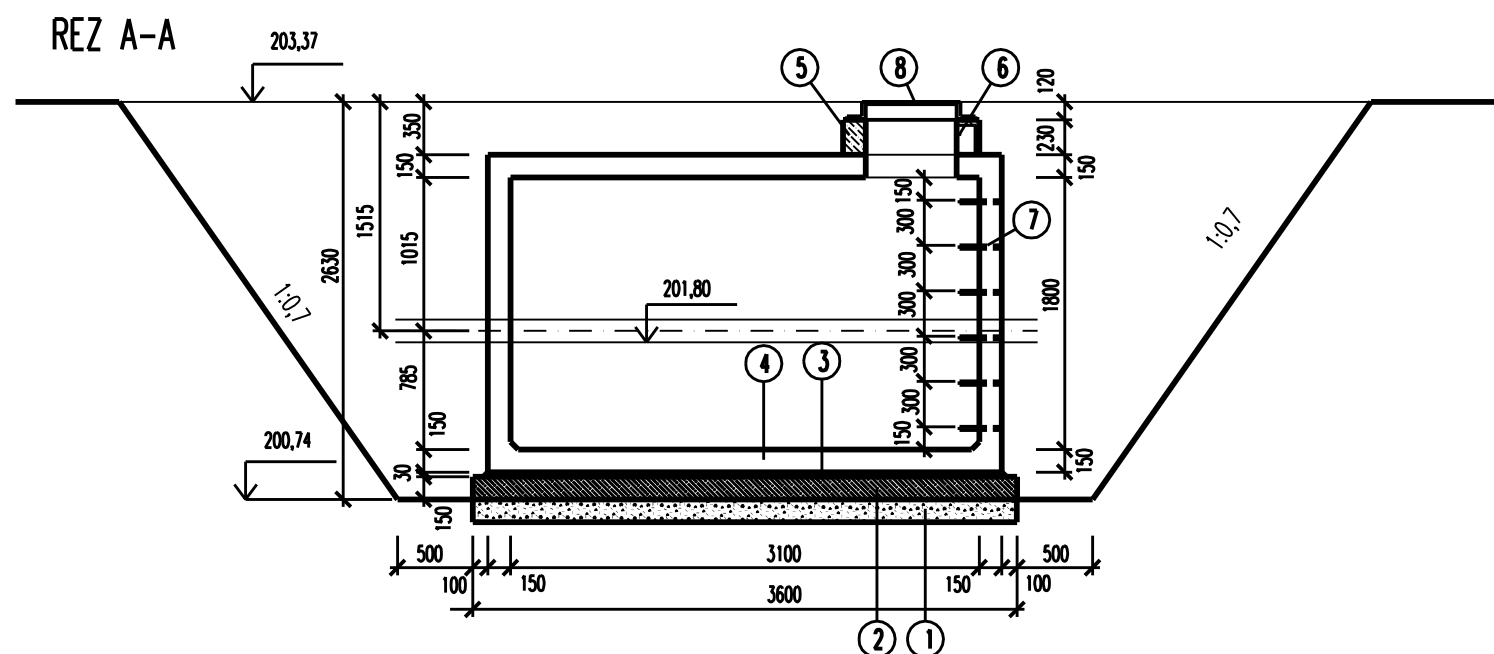
PÔDORYS



LEGENDA

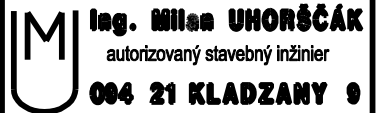
POL.	NÁZOV
1	LŮŽKO ZO ŠTRKOPIESKU, fr. DO 64 mm
2	PROSTÝ BETÓN B 15, VYSTUŽENÝ SIEŤOVINOU KY 14, OKO 150x150, 8/8 mm
3	PIESKOVÝ PODSYP
4	ŽELEZOBETÓNOVÁ NÁDRŽ KLARTEC
5	PROSTÝ BETÓN B 15
6	KAPSOVÉ STÚPADLO LIATINOVÉ, STN 13 6351
7	VIDLICOVÉ STÚPADLO LIATINOVÉ, STN 13 6350
8	LIATINOVÝ POKLOP ŤAŽKÝ, 600x600 mm, STN 13 6308
9	

REZ A-A



UPOZORNENIE:

KOPIROVANIE TEJTO DOKUMENTÁCIE A VYKONÁVANIE ZMIEN V NEJ
JE MOŽNÉ IBA SO SUHLASOM PROJEKTANTA !

VYHOTOVIL	Ing. Milan UHORŠČÁK, aut. stav. ing.		
KRESLIL	Ing. Milan UHORŠČÁK, aut. stav. ing.		
ZODP. PROJEKTANT	Ing. Milan UHORŠČÁK, aut. stav. ing.		
INVESTOR	Obec Ďurďoš, Prosačov, Remeniny, Matiaška	ČÍSLO ZÁKAZKY	04/01/02
MIESTO STAVBY	Katastrálne územie Ďurďoš, Prosačov, remeniny, Matiaška	FORMÁT	2 A4
NÁZOV STAVBY	VODOVOD - ĎURĎOŠ, PROSAČOV, REMENINY, MATIAŠKA	DÁTUM	JANUÁR 2002
OBJEKT	SO 07.3 - ZÁSOBNÝ RAD 3 A ROZVODNÁ SIET' PROSAČOV	MIERKA	1 : 50
OBSAH	VODOMERNÁ ŠACHTA VŠ1 PROSAČOV	STUPEŇ	PD - Real. dok.
		ARCH. ČÍSLO	04/01/02
		ČÍSLO VÝKRESU	04/01/02-07.3-14

