



REKONŠTRUKCIA A MODERNIZÁCIA VÝROBNÝCH PRIESTOROV MÄSOVÝROBA KOPČANY S.R.O.

SKLADBA PODLAHY



DOKUMENTÁCIA PRE STAVEBNÉ POUVOLENIE

Architektonické riešenie
Technická správa
REKONŠTRUKCIA



Obsah

SPRIEVODNÁ A TECHNICKÁ SPRÁVA	3
Informácie o stavbe	3
Popis stavby	3
Technické riešenie	3
Bezpečnosť a ochrana zdravia pri práci	3
Starostlivosť o životné prostredie	4



SPRIEVODNÁ A TECHNICKÁ SPRÁVA

Informácie o stavbe

ÚDAJE O STAVBE:

názov stavby:	SKLADBA PODLAHY
charakter stavby:	rekonštrukcia
miesto stavby:	Kopčany, okres Skalica, p.č.: 144/6, k.ú.: Kopčany

ÚDAJE O STAVEBNIKOVI:

stavebník:	Mäsovýroba Kopčany s.r.o., Štefánikovo nám. 593, Kopčany, PSČ 908 48, SR
-------------------	--

ÚDAJE O SPRACOVATELOVI PROJEKTU:

SPRACOVATEĽ PROJEKTU:	MNprojekt s. r. o., Duklianska 1988/65, 90901 Skalica
ZODPOVEDNÝ PROJEKTANT:	Ing. Michal Nagy
ARCHITEKTÚRA:	Ing. Michal Nagy
STUPEŇ :	dokumentácia pre realizáciu stavby

ZOZNAM POUŽITÝCH PODKLADOV:

Na vypracovanie projektovej dokumentácie boli použité podklady - katastrálna mapa, list vlastníctva, platné normy a vyhlášky, požiadavka investora

Popis stavby

Predmetom rekonštrukcie je obnova podlahovej krytiny v prevádzke mäso výroby.

Technické riešenie

Podlahová plocha bude vyčistená od masnohy a prachu pomocou vodného tlakového čističa. Následne sa vyznačia lokálne výtlky a poruchy v jestvujúcej podlahe v hrúbke do 20mm ktoré sa opravia cementovým polymérovým poterom. Podlahová plocha sa prebrúsi a vyrovná v celej rešenej ploche. Na podlahu sa aplikuje penetračný náter pod epoxidové podlahy. Následne sa vyleje epoxidová samo nivelačná podlaha. Do podlahy sa spravia dilatčné škáry podľa technického listu výrobcu epoxidovej podlahy a podľa jestvujúcich dilatčných škár. Škáry sa zatmelia trvale pružným silikónovým tmelom.
Ku stene sa prilepi fabión z nerezovej ocele.

Bezpečnosť a ochrana zdravia pri práci

V čase realizácie stavebných prác je potrebné aby sa dodávateľ stavebných prác a jeho pracovníci riadili a aplikovali vyhlášky SÚBP a SBÚ č. 147/2013 Z.z. Vyhláška ustanovuje požiadavky na zaistenie bezpečnosti práce a technických zariadení pri príprave a vykonávaní stavebných, montážnych a udržiavacích prácach a pri prácach s nimi súvisiacich.

Vyhľadáka rieši prípravu stavby, povinnosti pri odovzdávaní staveniska, prerušenie stavebných prác, povinnosti dodávateľov stavebných prác, povinnosti pracovníkov, zabezpečenie otvorov a jám, zemné práce, betonárske práce a práce s nimi súvisiace, murárske práce, montážne práce, práce vo výškach a nad voľnou hĺbkou, búracie a rekonštrukčné práce, stroje a strojné zariadenia, práce súvisiace so stavebnou činnosťou. Projekt stavebného diela a technologické postupy sú riešené zmysle §6 ods.1 zákona č.124/2006 Z. z.v znení neskorších predpisov tak, aby vyhovovali požiadavkám vyplývajúcim z predpisov na zaistenie bezpečnosti a ochrane zdravia pri práci. V zmysle týchto nariadení treba prijať opatrenia, aby subjekty, ktoré vyrábajú, dovážajú uvádzajú do obehu alebo prevádzkujú a

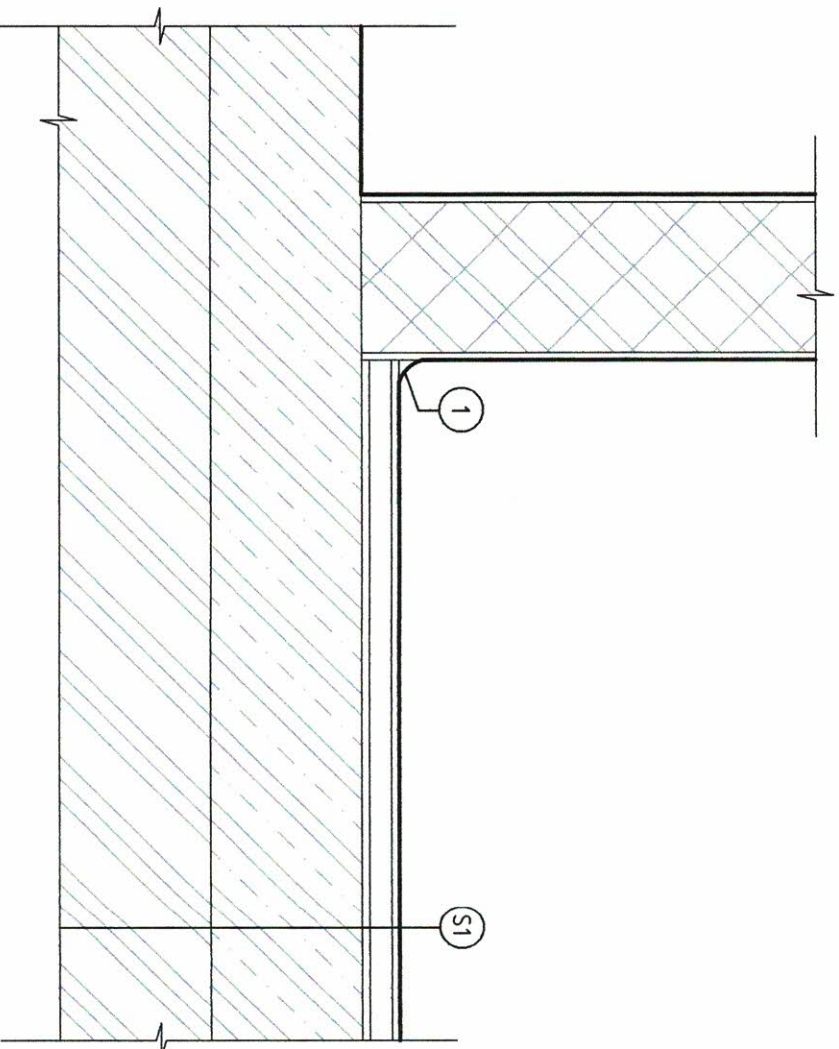
používajú stroje, zariadenia alebo látky na pracovné účely sa riadili podľa vyššie uvedeného zákona. Schvaľovacie konanie zariadení, strojov, nástrojov, náradia, materiálov, látok, pracovných pomôcok, osobných ochranných pracovných prostriedkov a stavebných a konštrukčných diel sa musí prispôbiť rozsahu ohrozenia danému typu využitia riešených priestorov, čo v danom prípade predstavujú spevnené plochy. Je nutné dodržiavať minimálne bezpečnostné a zdravotné požiadavky na stavenisku pri realizácii a zohľadňovať ich aj v projektovej dokumentácii podľa nariadenia vlády SR č. 396/2006 Z.z. Zamestnávateľ zabezpečí používanie primeraných prostriedkov, najmä mechanických zariadení, aby sa zamestnanec vyhol práce s bremenami podľa nariadenia vlády SR č. 281/2006 Z.z. Ak sa nebezpečenstvo nedá odstrániť, alebo dostatočne znížiť prostriedkami kolektívnej ochrany, alebo opatreniami, metódami, alebo postupmi používanými pri organizácii práce, zamestnávateľ zabezpečí v súlade s nariadením vlády SR č. 387/2006 Z.z. bezpečnostné a zdravotné označenie na pracovisku. Pred zahájením stavebných prác musia byť pracovníci na stavbe poučení o bezpečnostných predpisoch. Pre poskytnutie prvej pomoci sa musí na stavenisku nachádzať lekárnička prvej pomoci. Počas realizácie je bezpodmienečne nutné dodržiavať všetky platné normy a technologické predpisy súvisiace so stavebnými prácami, ktoré vyplývajú z projektu. Taktiež je nevyhnutné dodržiavať všetky platné bezpečnostné smernice, predpisy a vyhlášky.

Starostlivosť o životné prostredie:

Realizáciou oploštenia nedôjde k narušeniu životného prostredia, k jeho zhoršeniu ani k nadmernému obťažovaniu. (Zákon 478/2002 o ochrane ovzdušia). Výstavbou nedôjde k výrubu stromov a krovín.

V Skalici dňa 02.11.2022





SKLADBA:

- (S1) EPOXIDOVÝ PENETRÁČNÝ NÁTER - 1 VRSTVA
 POLYURETÁNOVÁ SAMONIVELAČNÁ STIERKA HR. 3 mm
 PENETRÁCIA PODKLADU
 OPRAVA BETÓNovej PODLAHY HR. DO 20 mm CEMENTOVÝM POLYMEROVÝM POTEROM
 PÔVODNÝ PODKLADOVÝ BETÓN
 TERÉN

LEGENDA:

- 1 FABIÓNOVÁ LIŠTA Z NEREZOVEJ OCELE

- TERÉN
 ŽELEZOBETÓNOVÁ KONŠTRUKCIA
 NOSNÉ MURIVO

AUTOR:	Ing. Michal Nagy
ZODPOVEDNÝ PROJEKTANT:	Ing. Michal Nagy
VYPRACOVAL:	Ing. Petra Kotvanová
INVESTOR:	MÄSOVÝROBA KOPČANY s.r.o., ŠTEFÁNKOVÁ NÄM. 593, 908 48 KOPČANY, SR

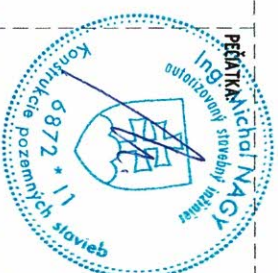
REKONŠTRUKCIA A MODERNIZÄCIA VÝROBNÝCH PRIESTOROV

MÄSOVÝROBA KOPČANY s.r.o.
 MESTO: P.Č.: 144/6, k.ú. SKALICA

ÄÄŠT PROJETOVEJ DOKUMENTÄÄE:
 ARHITEKTONICKO-KONŠTRUKÄNE RIÄENIE

MÄZOV VÝKRESU: SKLADBA PODLAHY

PARÉ:



MN
 PROJEKT

KONTAKT:
 ING. MICHAL NAGY
 michal.nagy.5@gmail.com
 +421 902 674 402

PROJEKT / REALIZÄE / PRÄDÄENSTVO / INŽENIERING

DÄTUM: 11/2022

STUPENŔ PD: ROZPOÄET

STUPENŔ LOD: -

FORMÄT: A4

MIERKA: 1:10 VÝKRES: R.01