

# MINISTERSTVO VNÚTRA SLOVENSKEJ REPUBLIKY

Centrum podpory Trnava  
Kollárova č.31, 917 02 Trnava

Č. p.: CPTT-ON-2022/003519

V Trnave 24. 06. 2022

## Základná požiadavka investičnej akcie

### 1. NÁZOV A MIESTO STAVBY:

<u>Názov stavby:</u>	<b>Galanta OR PZ, vybudovanie špeciálnej výsluchovej miestnosti</b>
<u>Miesto stavby:</u>	OR PZ Galanta, Hlavná č. 13, Galanta
<u>Údaje o vlastníckych právach:</u>	LV č.: 897, okres: Galanta, obec: Galanta, k.ú.: Galanta, parc. č.: 1655/6, súpisné č.: 948, vlastník: SR - Ministerstvo vnútra SR

### 2. DRUH STAVBY A JEJ PODROBNÝ OPIS:

Predmetom základnej požiadavky sú stavebné úpravy dvoch miestností na špeciálnu výsluchovú miestnosť (ďalej ŠVM). ŠVM pozostáva zo záznamovej miestnosti (technická miestnosť) a výsluchovej miestnosti (tzv. „obývacia izba“). Miestnosti sú v súčasnosti využívané OR PZ v Galante ako kancelárie.

#### *Opis súčasného stavu:*

Budova OR PZ má päť nadzemných podlaží a jedno podzemné. V objekte sídlia odbory OR PZ Galanta ako aj obvodné oddelenie PZ, špeciálna výsluchová miestnosť (ďalej len „ŠVM“) je situovaná na 2. NP (č. kanc. A1.01.01. a A1.01.02), vchod je od Hlavnej ulice ale aj z obvodného oddelenia z opačnej strany objektu. Hlavný vchod do budovy je situovaný teda od Hlavnej ulice a tento vchod je bezbariérový. Obe kancelárie sa dnes používajú. Objekt má vyhovujúci výťah, ktorý má charakter nákladného výťahu, na 2. NP sa nachádza vedľa ŠVM. Za záznamovú miestnosť bola označená miestnosť č. A1.01.02. (ktorá je väčšia a ďalej od výťahu), za výsluchovú miestnosť bola určená miestnosť č. A1.01.01. (je menšia a je bližšie k výťahu). Najbližšie WC je na chodbe tiež na 2. NP. V objekte je dostupné bezbariérové WC. Objekt je napojený na všetky inžinierske siete – vodu, kanalizáciu, NN. Kúrenie je zabezpečované ústredne, teplovodnými radiátorovými telesami. Objekt je fyzicky strážený.

#### *Navrhované riešenie:*

**Jednosmerné neprehľadné zrkadlo** - pôvodné zrkadlo sa vybúra a umiestni sa nové zrkadlo (sklo), zrkadlo sa osadí v strede priečky. Zrkadlo tak bude na spoločnej deliacej priečke medzi miestnosťami o rozmere cca 1,5 m x 1,0 m, toto zrkadlo musí plniť aj funkciu zvukotesnosti. Vyžaduje sa teda kvalitnejšie sklo (napr. dvojsklo). Fólia bude osadená tak, aby bolo možné spoznávať z výsluchovej miestnosti do záznamovej miestnosti, páchatel' nesmie byť za aktuálnych svetelných podmienok vidieť (za umelého alebo denného osvetlenia). Zrkadlo bude vo výsluchovej miestnosti prekryté, lebo sa bude používať len na spoznávanie (t.j. osadí sa tam okenný rám, obraz).

**Vstupné dvere** - V rámci ŠVM sa vymenia vstupné dvere, vo výsluchovej za nové, do záznamovej miestnosti sa vybuduje nový vstup z chodby, šírka 90 cm, osadia sa zárubne a nové dvere, prahy budú znížené, všetky dvere budú plniť aj funkciu odhlučnenia (napr. obojstranne tapacirované). Pôvodné dvere medzi miestnosťami sa zamurujú.

**Umývadlo v ŠVM** - vo výsluchovej sa dnes nenachádza, k dispozícii bude na WC na spoločnom podlaží, za mrežou na chodbe, doplnené bude sedátko na WC pre deti.

**Kúrenie** – zostáva pôvodné. Dá sa iba nový náter radiátorov. Vymenia sa regulačné ventily.

**Okná** – sa vymenia za nové. Vo výsluchovej miestnosti sa doplní okno o detskú poistku.

**Lokálne chladiace jednotky** budú inštalované v oboch miestnostiach s max. hlučnosťou do 45 dB.

**Podlahy** – budú nové podlahy, PVC alebo laminát podlaha. Celoplošný koberec sa nikde nepripúšťa, ak áno, len vo výsluchovej miestnosti, menší, napr. 1,0 m x 1,0 m (ako dekorácia pod stôl alebo plocha na hranie, vid' stanovisko vedúceho hygienika z 27.04.2017). Vo výsluchovej miestnosti sa odporúča aj povrchová úprava podlahy tak, aby z estetického hľadiska plnila funkciu obývacej izby, nie kancelárie a súčasne aby bola ľahko umývateľná a dezinfikovateľná.

**Stropy, svietidlá, električka**, intenzita umelého osvetlenia bude 500 lx.

- Vo výsluchovej miestnosti sa osadí znížený kazetový strop (aj kvôli kabeláži), a nové svietidlá, ktoré budú zapustené do podhľadu. Rozvody a vypínače sa vymenia, súčasné počty zásuviek postačujú. Do akej miery sa zníži strop sa bude riešiť priebežne podľa potreby s OOO P PZ. Osadí sa tiež núdzové svetlo. Lišty a zásuvky v súvislosti s kabelážou sa vo výsluchovej miestnosti schovávajú v maximálnej možnej miere alebo sa vymenia (estetické hľadisko).
- V záznamovej miestnosti bude kazetový strop len v prípade, ak to rozpočet dovoľí, menia sa rozvody, el. vypínače i zásuvky. Doplniť o dve nové el. zásuvky. Svietidlá sa vymenia. Ešte sa rozhodne. Pre napojenie UPS a Racku sa privedie samostatný silový kábel z chodbového rozvádzača istený 16A ističom – 1\*230V (pri realizácii zväžíme aj samostatný prívod pre napájanie klimatizačnej jednotky). V záznamovej miestnosti sa tiež osadí jedno núdzové svetlo (OOO P PZ). Núdzové svetlá v oboch miestnostiach je potrebné pripojiť na vytvorený svetelný obvod pričom, je nutné trvalé napájanie (t.j. stála fáza).

**Steny a farby** – steny sa vymaľujú (v prípade nerovností vystierkujú). Vo výsluchovej miestnosti sa použijú aj farby. Steny vo výsluchovej miestnosti musia byť umývateľné (nie olejový náter). V záznamovej miestnosti stačí vymaľovať bielou farbou. Sklobetón v záznamovej miestnosti zostáva. Do záznamovej miestnosti je potrebné z chodby vymurovať nový vchod o šírke 90 cm.

**Kabeláž** – siete SITB, v objekte sa už nachádza existujúca štruktúrovaná kabeláž, v tomto objekte sa nebude riešiť a projektovať štruktúrovaná kabeláž, pôjde len o pripojenie sa do existujúcej siete prostredníctvom switch zariadenia.

- OOO P PZ a siete - miestnosti sa autonómne a vzájomne prepoja tak, ako to navrhuje OOO P PZ, to znamená prívod FTP káblov ku každej kamere (zasekanie a vedenie v lištách), HDMI a FTP káblov každej kamery bude končiť v záznamovej miestnosti v samostatnom technologickom Racku, kde bude umiestnené nahrávacie zariadenie. K tomu bude treba elektrický prívod /230 V/ zrealizuje sa samostatným okruhom so 16A ističom a zodpovedajúcim zemnením z existujúceho rozvádzača na chodbe. Ak sa v „autonómnom riešení“ použije pre napájanie a zosieťovanie kamier switch s podporou PoE, tak z dôvodu kompatibility so sieťou MVPLS požadujeme použiť typovú radu CISCO CATALYST. Z dôvodu energetickej nezávislosti počas prebiehajúceho vyšetrovacieho úkonu sa v technologickom Racku osadí dostatočne dimenzovaná UPS, predpokladaná doba zálohy v závislosti od odberu asi 20 - 30 minút. Bude potrebné vybudovanie novej zásuvky 230V na pripojenie LCD televízora, ktorá bude napájaná z jestvujúceho zásuvkového obvodu v záznamovej miestnosti (nie zo samostatného prívodu k Racku). LCD bude osadené v rohu alebo na spoločnej priečke. Ochrana a rozpoznanie používanej techniky je možné realizovať pomocou neprehľadnej fólie, ktorá bude nalepená na sklenených dverách Racku. Skriňa Racku má zámok, ktorý zabráni otvoreniu.

**Zásuvky LAN/internet/WiFi** – Wifi bude používaná len autonómne zo záznamovej miestnosti do výsluchovej miestnosti, vo výsluchovej miestnosti LAN zásuvka postačuje, v záznamovej miestnosti je jedna LAN zásuvka. Bude potrebné osadiť ešte jednu novú LAN zásuvku v tejto miestnosti. Z daných zásuviek sa bude dať v prípade potreby zriadiť aj internetové – intranetové pripojenie pokiaľ sa urobí pripojenie do MV Netu. V miestnosti výsluchovej nie je potrebné mať ďalšie dátové zásuvky. Ak tam je, len zostáva. V prípade potreby sa dajú takéto zásuvky do budúca dobudovať a skryť v podhl'adoch.

Služobná linka (telefón) bude len jedna v záznamovej miestnosti, štandardizovaný IP telefón používaný v sieti MV SR.

**Videokonferencia** - zabezpečí sa kompatibilita (zásuvkami).

### **3. POČET, PLOCHA A ÚČEL POŽADOVANÝCH MIESTNOSTÍ, POČET OBJEKTOV, PLOCHA CELÉHO AREÁLU:**

---

Celková plocha objektu, účel a počet miestností sa navrhnutým riešením nemení.

### **4. POČET A SKLADBA VŠETKÝCH OSÔB NA NAVRHOVANEJ STAVBE:**

---

Počet osôb v objekte sa nemení.

### **5. ŠPECIÁLNE POŽIADAVKY:**

---

Pri plánovanej rekonštrukcii nie sú špeciálne požiadavky. Informačný systém pre ŠVM, technické a infraštruktúrne vybavenie miestností nie je predmetom tejto základnej požiadavky a bude hradené z rozpočtu KS 09.

### **6. POŽIADAVKY NA STAVBU:**

---

Realizácia investičnej akcie bude uskutočnená za prevádzky objektu.

### **7. ORIENTAČNÉ NÁKLADY:**

---

Na prepočet orientačných nákladov boli použité s rozpočtové ceny na mernú jednotku objektu v cenovej úrovni roku 2021 prepočítané indexom cien stavebných 1,1726.

Časť	Cena bez DPH	DPH	Cena s DPH
Projekt			
Realizácia			
<b>Spolu</b>			

Uvedené náklady sú orientačné a budú spresnené na základe spracovania realizačného projektu stavby a vypracovaného položkového rozpočtu, ktorým sa budú špecifikovať náklady na realizáciu. Skutočné náklady stavby budú určené na základe úspešnej ponuky po vykonaní verejného obstarávania výberu zhotoviteľa stavby podľa zákona č. 343/2015 Z. z. o verejnom obstarávaní a o zmene a doplnení niektorých zákonov v znení neskorších predpisov.

### **8. ODÔVODNENIE POTREBY STAVBY:**

---

Potreba vybudovania špeciálnych výsluchových miestností pre Slovenskú republiku vyplýva: z § 8 zákona č. 274/2017 Z.z. o obetiach trestných činov a o zmene a doplnení niektorých zákonov s poukazom na čl. 23 smernice Európskeho parlamentu a Rady 2012/29/EU z 25.10.2012, podľa

ktorej majú byť obeť s osobitnou potrebou ochrany, ktoré sú zvlášť zraniteľné voči sekundárnej viktimizácii, zavražďovaniu a pomste vypočítané v priestoroch určených alebo prispôsobených na tento účel, prípadne aj z čl. 15 smernice Európskeho parlamentu a Rady 2011/36/EU z 05.04.2011 o prevencii obchodovania s ľuďmi a boji proti nemu a o ochrane obetí obchodovania, kde má byť detská obeť obchodovania s ľuďmi v prípade potreby vypočítaná v priestoroch určených alebo prispôsobených na tento účel.

## **9. ÚZEMNÉ KONANIE:**

---

Vzhľadom na charakter investičnej akcie sa nepožaduje v zmysle zákona č.50/1976 Zb. o územnom plánovaní a stavebnom poriadku (stavebný zákon) v znení neskorších predpisov a o zmene a doplnení niektorých zákonov územné konanie.

Vypracoval: pplk. Ing. Peter Maliarik  
0908786925

Súhlasí: .....

Mgr. Helena Bejdáková  
vedúca  
oddelenia nehnuteľností  
Centra podpory Trnava

.....

Ing. Bystrík Stanko, PhD.  
riaditeľ  
Centra podpory Trnava

.....

pplk. Ing. Vladimír Dobiš  
riaditeľ odboru  
ochrany objektov  
KR PZ Trnava

Odporúča: .....

mjr. Mgr. Petra Kontrošová  
vedúca vnútorného oddelenia  
organizačného odboru  
kancelárie prezidenta Policajného zboru

Schválil: .....

mjr. JUDr. Milan Veselka  
riaditeľ  
kancelárie prezidenta Policajného zboru  
poverený výkonom dočasne neobsadenej riadiacej funkcie

Prílohy: orientačný rozpočet, zápisnica z obhliadky a požiadavky k príprave projektu

Prezídium Policajného zboru  
úrad kriminálnej polície Prezídia PZ  
odbor vyšetrovania

PPZ-KP-OVYS1 -2019/013191-037

dátum 27.06.2019

**ZÁPISNICA**  
**obhliadka objektov k ŠVM**  
**(Nórsky finančný mechanizmus)**

**Miesto obhliadky:**

1.Galanta, objekt vo vlastníctve MV SR, Okresné riaditeľstvo PZ Galanta, Hlavná č. 13

**Čas obhliadky:**

10.00h Galanta

**Zúčastnení na obhliadke:**

prezenčná listina v prílohe (ďalej len „komisia“)

**Opis priestorov:**

Galanta:

V objekte sídli odbor kriminálnej polície ako aj obvodné oddelenie PZ, špeciálna výsluchová miestnosť (ďalej len „ŠVM“) je situovaná na 1. poschodí (č. kanc. A1.01.01. a A1.01.02), vchod do budovy je od hlavnej cesty ale aj z obvodného oddelenia z opačnej strany objektu. Hlavný vchod do budovy je situovaný teda od Hlavnej č. 13 a tento vchod je bezbariérový. Obe kancelárie sa dnes používajú. Objekt má vyhovujúci výťah, ktorý má charakter nákladného výťahu, na 1.poschodí je situovaný hneď vedľa ŠVM. Najbližšie WC je na chodbe tiež na 1.poschodí. Za záznamovú miestnosť bola označená miestnosť č. A1.01.02. (ktorá je väčšia a ďalej od výťahu), za výsluchovú miestnosť bola určená miestnosť č. A1.01.01. (je menšia a je bližšie k výťahu).

Objekt po obhliadnutí komisiou bol označený ako **vyhovujúce celkovému zámeru.**

ŠVM pozostáva zo **záznamovej - technickej miestnosti a výsluchovej miestnosti** (tzv. „obývacia izba“).

**Rozmery:**

Galanta

výsluchová miestnosť (A1.01.01.)	- šírka 2,60 m a dĺžka 5,30 m
záznamová - technická miestnosť (A1.01.02.)	- šírka 2,90 m a dĺžka 5,30 m
spoločná výška 297 cm	

**Poznámka:**

Záznamová aj výsluchová miestnosť sú z pohľadu ÚKP P PZ vyhovujúce. Základnou podmienkou, ktorú bolo potrebné splniť od začiatku je skutočnosť, aby záznamová miestnosť mala na šírku (tam, kde to je možné) minimálne 3,0 m a výsluchová miestnosť minimálne 2,7 m (viď projekt ÚKP P PZ z 30.09.2016 a schémy).

### Priebeh obhliadky/pripomienky/návrhy/závery:

#### Prievidza:

- 1 Objekt z pohľadu hygienika vyhovuje zámeru, ak sa vykonajú plánované úpravy (vid' stanovisko v prílohe).
- 2 Situačný plán – dohodlo sa, že záznamovou miestnosťou bude miestnosť označená dnes č. A1.01.02., je akoby na konci chodby, dnes nemá samostatných vstup z chodby, druhá miestnosť č. A1.01.01. (výsluchová), ktorá je situovaná bližšie k výtahu, bude vypočítavacia (je menšia).
- 3 Bezbariérovosť – existuje na vstupe do budovy, na prízemí je potrebné vybudovať aj bezbariérové WC, výtah rozmerovo vyhovuje.
- 4 Jednosmerné neprehľadné zrkadlo - pôvodné zrkadlo sa zruší a umiestni sa nové zrkadlo (sklo), súčasný vchod – prechodové dvere medzi miestnosťami sa zamurujú. Zrkadlo sa osadí v priečke v strede. Zrkadlo tak bude na spoločnej deliacej priečke medzi miestnosťami o rozmere cca 1,5 m x 1,0 m, toto zrkadlo musí plniť aj funkciu zvukotesnosti. Vyžaduje sa teda kvalitnejšie sklo (napr. dvojsklo?). Fólia bude osadená tak, aby bolo možné spoznávať z výsluchovej miestnosti do záznamovej miestnosti, páchatel' nesmie obet' za aktuálnych svetelných podmienok vidieť (za umelého alebo denného osvetlenia). Zrkadlo bude vo výsluchovej miestnosti prekryté, lebo sa bude používať len na spoznávanie (t.j. osadí sa tam okenný rám, obraz).
- 5 V rámci ŠVM sa vymenia vstupné dvere, vo výsluchovej za nové, do záznamovej miestnosti sa vybuduje nový vstup z chodby, šírka 90 cm, osadia sa zárubne a nové dvere, prahy budú znížené, všetky dvere budú plniť aj funkciu odhlučnenia (napr. obojstranne tapacirované). Súčasnú prechodovú dvere medzi miestnosťami zaniknú.
- 6 Umývadlo v ŠVM - vo výsluchovej sa dnes nenachádza, k dispozícii bude na WC na spoločnom podlaží, za mrežou na chodbe, ktoré bude k dispozícii, doplnené bude sedátko na WC pre deti.
- 7 Kúrenie – zostáva pôvodné. Dá sa iba nový náter. Vymenia sa regulačné ventily.
- 8 Okná – vymenia sa za nové. Vo výsluchovej sa doplní okno o detskú poisťku. V záznamovej miestnosti to nie je potrebné.
- 9 Závesy – nerieši sa. Bude na OR PZ, či v budúcnosti v rámci skrášlenia doplní miestnosti o závesy a garníže.
- 10 Lokálne chladiace jednotky budú inštalované v oboch miestnostiach s max. hlučnosťou do 45 dB.
- 11 Podlahy – budú nové podlahy, PVC alebo laminát podlaha. Celoplošný koberec sa nikde nepripúšťa, ak áno, len vo výsluchovej miestnosti, menší, napr. 1,0 m x 1,0 m (ako dekorácia pod stôl alebo plocha na hranie, vid' stanovisko vedúceho hygienika z 27.04.2017). Vo výsluchovej miestnosti sa odporúča aj povrchová úprava podlahy tak, aby z estetického hľadiska plnila funkciu detskej izby, nie kancelárie a súčasne aby bola ľahko umývateľná a dezinfikovateľná.
- 12 Stropy, svietidlá, električka, intenzita umelého osvetlenia bude 500 lx.
  - Vo výsluchovej miestnosti sa osadí znížený kazetový strop (aj kvôli kabeláži), a nové svietidlá, ktoré budú zapustené do podhľadu. Rozvody a vypínače sa vymenia, súčasné počty zásuviek postačujú. Do akej miery sa zníži strop sa bude riešiť priebežne podľa potreby s OOO P PZ. Osadí sa tiež núdzové svetlo. Lišty a zásuvky v súvislosti s kabelážou sa vo výsluchovej miestnosti schovajú v maximálnej možnej miere alebo sa vymenia (estetické hľadisko).
  - V technickej miestnosti bude kazetový strop len v prípade, ak to rozpočet dovolí, menia sa rozvody, el. vypínače i zásuvky. Doplniť o dve nové el. zásuvky. Svietidlá sa vymenia. Ak bude treba, pre napojenie UPS a Racku sa privedie samostatný silový kábel z chodbového rozvádzača istený 16A istíčom – 1\*230V (pri realizácii zväžeme aj samostatný prívod pre napájanie klimatizačnej jednotky).

- V technickej miestnosti sa tiež osadí jedno núdzové svetlo (OOO P PZ). Núdzové svetlá v oboch miestnostiach je potrebné pripojiť na vytvorený svetelný obvod pričom, je nutné trvalé napájanie (t.j. stála fáza).
- 13 Steny a farby –steny sa vymaľujú (v prípade nerovností vystierajú). Vo výsluchovej miestnosti sa použijú aj farby. Steny vo výsluchovej miestnosti musia byť umývateľné (nie olejový náter). V technickej (záznamovej) miestnosti stačí vymaľovať bielou farbou. Do záznamovej miestnosti je potrebné z chodby vymurovať nový vchod o šírke 90 cm.
  - 14 Kabeláž – siete SITB, v objekte sa už nachádza existujúca štruktúrovaná kabeláž, v tomto objekte sa nebude riešiť a projektovať štruktúrovaná kabeláž, pôjde len o pripojenie sa do existujúcej siete prostredníctvom switch zariadenia.
    - OOO P PZ a siete - miestnosti sa autonómne a vzájomne prepoja tak, ako to navrhuje OOO P PZ, to znamená prívod FTP káblov ku každej kamere (zasekanie a vedenie v lištách), HDMI a FTP káblov každej kamery bude končiť v záznamovej miestnosti v samostatnom technologickom Racku, kde bude umiestnené nahrávacie zariadenie (viď schéma v prílohe). Ak treba, privedie sa k tomu bude treba elektrický prívod /230 V/ zrealizuje samostatným okruhom so 16A ističom a zodpovedajúcim zemnením z existujúceho rozvádzača na chodbe. Ak sa v „autonómnom riešení“ použije pre napájanie a zosieťovanie kamier switch s podporou PoE, tak z dôvodu kompatibility so sieťou MVPLS požadujeme použiť typovú radu CISCO CATALYST. Z dôvodu energetickej nezávislosti počas prebiehajúceho vyšetrovacieho úkonu sa v technologickom Racku osadí dostatočne dimenzovaná UPS, predpokladaná doba zálohy v závislosti od odberu asi 20 - 30 minút. Ak treba, bude vybudovaná nová zásuvka 230V na pripojenie LCD televízora, ktorá bude napájaná z jestvujúceho zásuvkového obvodu v technickej miestnosti (nie zo samostatného prívodu k Racku). LCD bude osadené v rohu alebo na spoločnej priečke. Ochrana a rozpoznanie používanej techniky je možné realizovať pomocou neprehľadnej fólie, ktorá bude nalepená na sklenených dverách Racku. Skriňa Racku má zámok, ktorý zabráni otvoreniu.
  - 15 Zásuvky LAN/internet/WiFi – Wifi bude používaná len autonómne z technickej miestnosti do výsluchovej miestnosti, vo výsluchovej miestnosti LAN zásuvka postačuje, v záznamovej miestnosti je jedna LAN zásuvka. Bude potrebné osadiť ešte jednu novú LAN zásuvku v tejto miestnosti. Z daných zásuviek sa bude dať v prípade potreby zriadiť aj internetové – intranetové pripojenie pokiaľ sa urobí pripojenie do MV Netu. V miestnosti výsluchovej nie je potrebné mať ďalšie dátové zásuvky. Ak tam je, len zostáva. V prípade potreby sa dajú takéto zásuvky do budúca dobudovať a skryť v podhladoch.
  - 16 Služobná linka (telefón) bude len jedna v technickej miestnosti – navrhuje sa zakúpenie štandardizovaného IP telefónu (+ licencia) používaný v sieti MV SR.
  - 17 Videokonferencia - zabezpečí sa kompatibilita (zásuvkami).
  - 18 Záložný zdroj el. energie vyrieši UPS batéria, tá bude umiestnená v racku v technickej miestnosti a bude zabezpečovať napájanie kamier a nahrávacieho zariadenia v prípade výpadku el. energie. Núdzové osvetlenie bude realizované pomocou svetla so zabudovanou batériou s výdržou min 3h. Napájaná bude z jestvujúcich svietidiel (zabezpečí OOO P PZ).
  - 19 Zabezpečovacie zariadenie - v uvedených priestoroch nie je potrebné vybudovanie EZS, celá budova je chránená EZS, budova je chránená fyzickou ochranou.
  - 20 Režim objektu - objekt je strážený fyzickou ochranou, objekt bude dostupný 24 hodín denne cez služobný vchod OO PZ Galanta.
  - 21 Nábytok - novým nábytkom sa zariaďa obe miestnosti.

- 22 Technika – do miestnosti pôjde technická súprava podľa navrhnutej schémy projektu. Ak by bol rozpočet vyšší, bude sa uvažovať, kde sa ušetrí (napr. na UPS, na počte kamier a pod).
- 23 Hodiny na stenu – digitálny ukazovateľ času pôjde do oboch miestností.
- 24 Odporúčania – netreba zabudnúť na vešiaky, celoplošné koberce sa neodporúčajú, treba myslieť na dezinfekčné mydlá, utierky, všetko by malo byť dostupné, vytvorí sa úložný priestor pre tieto veci na najbližšom WC, resp. jedna z toaliet určená dnes pre personál sa vyhradí pre stránky (deti). Tieto veci sa viditeľne označia.

**Dôležité pri zostavení rozpočtu:**

Náklady na úpravu budov sú limitované, resp. na rekonštrukcie priestorov je určený strop vo výške 12.660 eur (resp. 101.280 eur na 8 objektov). Ak sa na niektorom objekte, ušetrí budeme vedieť presunúť v rámci kapitoly peniaze tam, kde chýbajú. V rámci oceňovania rekonštrukčných prác je potrebné postupovať tak, aby tento limit nebol prekročený. Ak sa tak stane, uberie sa na niektorých prácach, uvedené sa bude riešiť osobitne s centrom podpory pri zostavovaní rozpočtu.

Spracoval:  
JUDr. Marek Piš

.....

Overil:  
Centrum podpory MV SR  
Peter Maliarik

Regionálny hygienik MV SR  
RNDr. Božena Ištvánová, PhD., MPH

oddelenie ochrany objektov KR PZ  
Roman Adamovič





MINISTERSTVO  
VNÚTRA  
SLOVENSKEJ REPUBLIKY

Sekcia personálnych a sociálnych činností  
a osobný úrad  
odbor zdravotníctva  
oddelenie verejného zdravotníctva  
Pribinova č. 2, 812 72 Bratislava

Ministerstvo vnútra SR  
Prezídium Policajného zboru  
Odbor kriminálnej polície  
Račianska  
812 72 Bratislava

Váš list číslo/zo dňa

Naše číslo  
SPOU-OZ1-2019/003190-002

Vybavuje/linka  
Dr. Istvánová/56018

Bratislava  
28.06.2019

Vec:

ŠVM – OR PZ Galanta, Hlavná 13, 1. poschodie, miestnosť č. A1 01. 01 a č. A1 01. 02,  
Trnavský kraj

P. č.	POŽIADAVKY	SKUTKOVÝ STAV
1.	bezbariérový vstup	rampa s povrchom betónovej mazačiny z hlavného vchodu do budovy – Klientske centrum
2.	výťah	osobný (nákladný) výťah dostatočne veľký, na kľúč, nutný doprovod príslušníka PZ,
3.	umiestnenie ŠVM	1 poschodie, na konci chodby, miestnosti sú situované tesne vedľa výťahu, na chodbe čakáreň pre klientov
4.	rozmery miestností	výsluchová: 260 cm x 530 cm, výška 297 cm, záznamová :290 cm -530 cm, výška 297 cm.
5.	prahy - bezbar.	nutné odstrániť, t. č. 2 - 3 cm
6.	šírka dverí	80 cm, zostanú pôvodné dvere len budú s odhlučnením do technickej miestnosti dvere o šírke 80 cm budú dobudované nové z chodby, t. č. sú miestnosti prechodné, ktoré sa zamurujú,
7.	podlahy	V oboch miestnostiach budú položené nové PVC podlahy, súčasne sú poškodené,
8.	steny - umývateľný náter, farba	vo výsluchovej miestnosti bude pastelová farba s umývateľným povrchom, v technickej miestnosti obyčajná biela,

9.	strop	vo výsluchovej miestnosti bude stropný podhl'ad, v technickej miestnosti zostane bez podhl'adu biely, ale bude vyspravovaný a premaľovaný,
10	umývadlo vo výsluchovej m.	nie
11	okná - tienenie	v každej miestnosti budú vymenené okná za nové plastové s fóliou a parapetnou doskou, doplní sa sieťka, klimatizačná jednotka a závesy
12	okná - detská poistka	doplní sa do výsluchovej miestnosti a na okno na chodbe
13	umelé osvetlenie	vo výsluchovej bude nové prijateľné detské osvetlenie, zabudované v stropnom podhl'ade, v technickej zostane sa doplnia nové žiarivkové osvetľovacie telesá,
14	koberce - nie celá plocha	len behúň pod stolíkom pri sedacej súprave s detským motívom
15	čalúnenie sed. súpravy - umývateľné	áno bude doplnená nová sedacia súprava s ľahko udržiavateľným povrchom,
16	nádoba na odpad	doplní sa nádoba na odpad v oboch miestnostiach
17	vešiak	bude doplnený, potrebné doplniť do oboch miestností,
18	hračky dezinfikovateľné	t. č. žiadne,
19	WC bezbarierové	chýba v celom objekte,
20	WC na poschodí, sedátko	na poschodí sú WC pre zamestnancov, v I WC zabezpečiť sedátko pre deti bez obmedzenia zamestnancov a dezinfekčný prostriedok alebo utierky
21	Rack a záložný zdroj	Bude v technickej - záznamovej miestnosti

#### ZÁVER:

Miestnosti vybrané pre vybudovanie špeciálnej výsluchovej miestnosti pre detské obeť a ďalšie obzvlášť zraniteľné osoby si vyžadujú previesť rekonštrukčné práce a to: vymeniť pôvodné drevené okná za plastové s fóliami, sieťkou a žalúziami, menené budú parapetné dosky, poškodené podlahy za PVC alebo laminátové, osvetlenie, vypínače a elektrické rozvody. Osvetlenie bude osadené do stropného podhl'adu. Vzhľadom na skutočnosť, že miestnosti t. č. sú prechodné je potrebné zamurovať prechodné dvere a v technickej miestnosti vybrať nové dvere z chodby. Vo výsluchovej miestnosti sa osadia nové dvere 90 cm a odstráni sa prah vo

dverách pre zabezpečenie bezbarierového vstupu. Následne budú prevedené nátery stien vo výsluchovej miestnosti farebný, teplý odtieň a v technickej miestnosti biely náter stien a stropu. Medzi miestnosťami v stene dôjde k osadeniu nového zrkadla. V obidvoch miestnostiach bude nainštalovaná klimatizačná jednotka a z toho dôvodu je potrebné dbať na hlučnosť zariadenia, aby zariadenie nevytváralo hlukovú nepohodu pri tvorbe záznamu, kde môže súčasne byť 5 a viac osôb v miestnosti počas vypočúvania, alebo aby neodpútavalo pozornosť vypočúvanej osoby.

Objekt má vybudovaný bezbarierový vstup do budovy rampou s povrchovou úpravou betónovej mazačiny a na poschodia veľkokapacitného osobného výťahu. V predmetných priestoroch nie je vybudované WC pre osoby so zníženou schopnosťou pohybu a orientácie a z tohto dôvodu je potrebné do dobudovania ŠVM tento nedostatok odstrániť.

Ďalším nedostatkom je chýbajúce umývadlo vo výsluchovej miestnosti a v prípade použitia je iba možnosť vo WC na rovnakom poschodí za presklenými dverami s kovovou konštrukciou a mrežou. Z uvedeného dôvodu je nutné do dobudovania ŠVM previesť rekonštrukciu WC muži/ženy, ktoré slúžia pre personál, tak aby tam bolo vybudované 1 WC len pre stránky a v ňom umiestniť sedátko pre maloleté osoby.






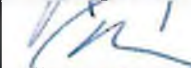


mjr. RNDr. Božena Istvánová, PhD, MPH  
regionálny hygienik MV SR

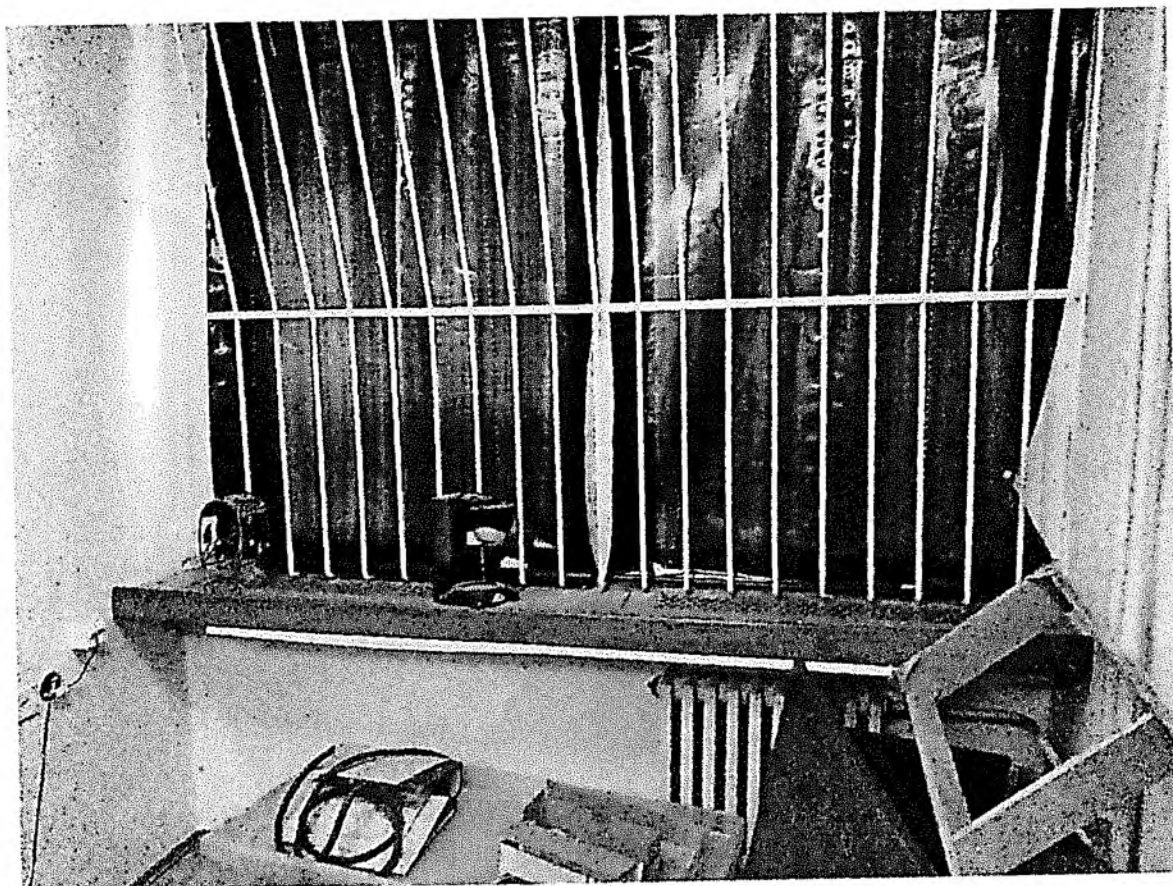
MINISTERSTVO VNÚTRA SR  
sekcia personálnych  
a sociálnych činností a osobný úrad  
odbor zdravotníctva  
Priebinova 2  
012 72 Bratislava  
-17-



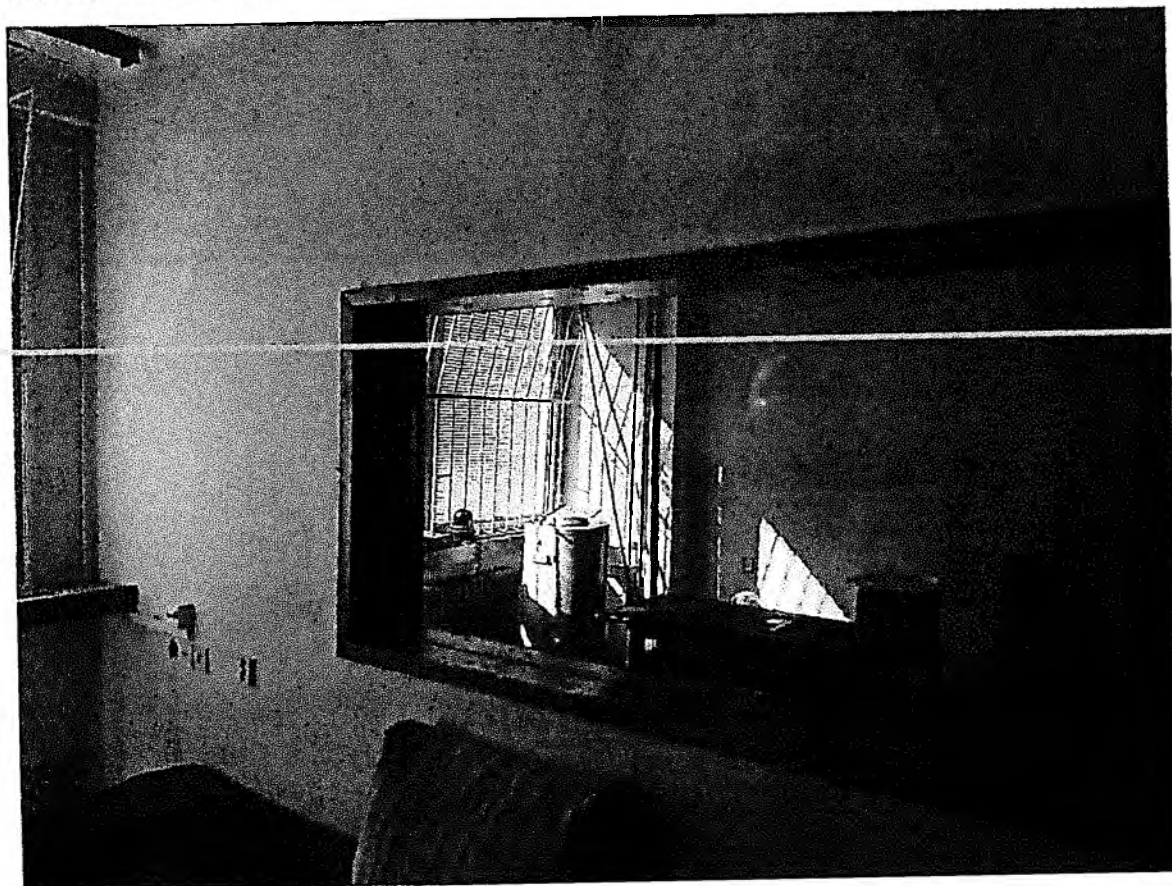
Ohliadky objektov Galanta

dátum.....27.6.10.....

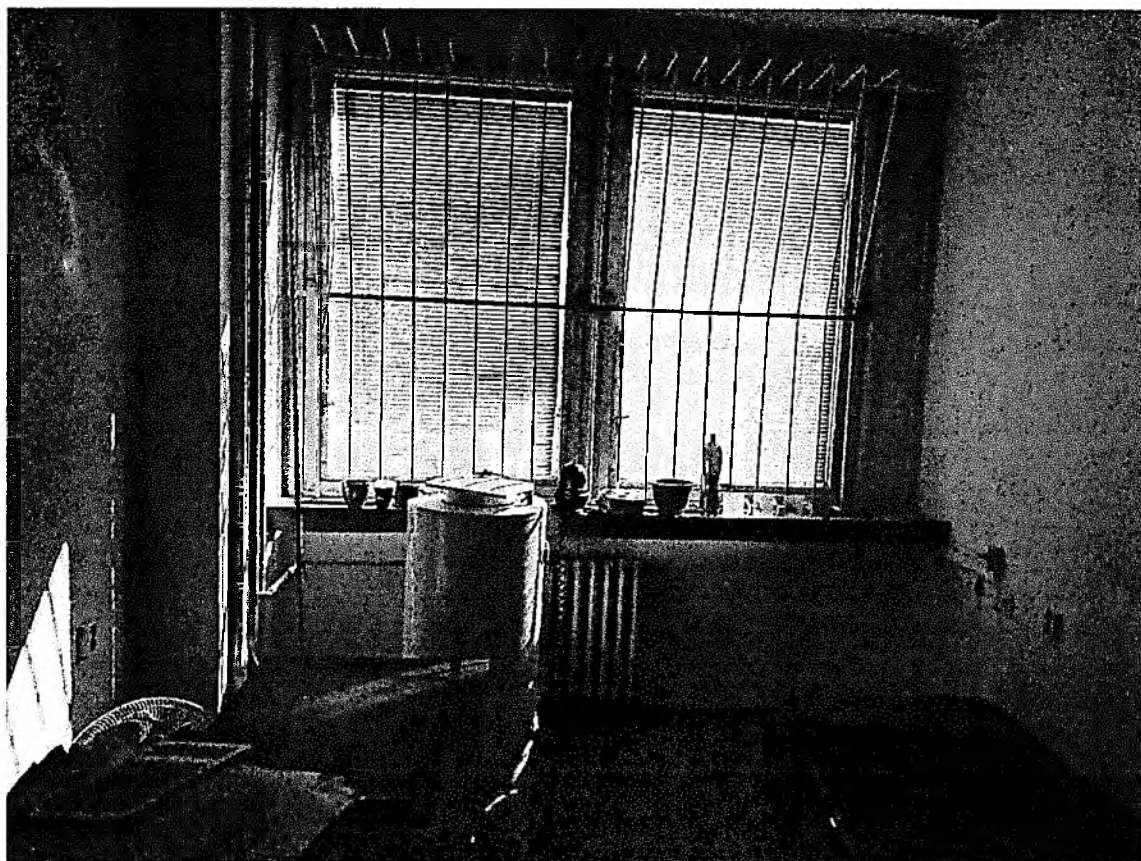
Meno a priezvisko	institúcia	podpis
PIS MAREK	VOP P 12	
STRAHOVA' ZOEENA	OZ MUSA	
RODERIK KADLICER	UKP PPL	
MACEURA IVAN	OKIKELC TLMWA	
NA'DASSKI' TOMAS'	CPIT	
MALIARIK PETER	CPIT	
PIVODILO DOZELD. LECLA	DOO KL PT IT	
IPW. P. Amalal Poplukcu	OOOCPRTT	



Súčasný stav miestnosti



Súčasný stav miestnosti



Súčasný stav miestnosti



Súčasný stav miestnosti





Číslo listu vlastníctva

897

Výmera parcely v m<sup>2</sup>

5737

Katastrálne územie

Galanta

Obec

Galanta

Druh pozemku

Zastavaná plocha a nádvorie

Spôsob využívania pozemku

Pozemok, na ktorom je dvor

Umiestnenie pozemku

Pozemok je umiestnený v zastavanom území obce

Spoločná nehnuteľnosť

Pozemok nie je spoločnou nehnuteľnosťou

Druh právneho vzťahu

Neevidovaný

Údaje platné k dátumu:

08. 08. 2022

Druh chránenej nehnuteľnosti (0)

Neexistuje záznam

Stavby (0)

Neexistuje záznam o stavbách

Vlastník (1)

2. Slovenská republika (Podiel: 1/1)

Úrad geodézie, kartografie a katastra Slovenskej republiky  
**VÝPIS Z KATASTRA NEHNUTEĽNOSTÍ**

Okres: Galanta

Vytvorené cez katastrálny portál

Obec: GALANTA

Dátum vyhotovenia 13.01.2017

Katastrálne územie: Galanta

Čas vyhotovenia: 10:15:10

**VÝPIS Z LISTU VLASTNÍCTVA č. 897**

ČASŤ A: MAJETKOVÁ PODSTATA

**PARCELY registra "C" evidované na katastrálnej mape**

Parcelné číslo	Výmera v m <sup>2</sup>	Druh pozemku	Spôsob využ. p.	Umiest. pozemku	Právny vzťah	Druh ch.n.
755/ 10	880	Zastavané plochy a nádvoria	18	1		
755/ 11	314	Zastavané plochy a nádvoria	15	1		
755/ 12	81	Zastavané plochy a nádvoria	16	1		
755/ 13	114	Zastavané plochy a nádvoria	16	1		
755/ 14	78	Zastavané plochy a nádvoria	16	1		
755/ 15	44	Zastavané plochy a nádvoria	16	1		
755/ 16	34	Zastavané plochy a nádvoria	16	1		
1119/ 7	71	Zastavané plochy a nádvoria	18	1		
1119/ 8	313	Zastavané plochy a nádvoria	18	1		
1655/ 2	5737	Zastavané plochy a nádvoria	18	1		
1655/ 6	1989	Zastavané plochy a nádvoria	99	1		

Legenda:

Spôsob využívania pozemku:

15 - Pozemok, na ktorom je postavená bytová budova označená súpisným číslom

99 - Pozemok využívaný podľa druhu pozemku

18 - Pozemok, na ktorom je dvor

16 - Pozemok, na ktorom je postavená nebytová budova označená súpisným číslom

Umiestnenie pozemku:

1 - Pozemok je umiestnený v zastavanom území obce

**Stavby**

Súpisné číslo	na parcele číslo	Druh stavby	Popis stavby	Druh ch.n.	Umiest. stavby
344	755/ 11	10	dom		1
344	755/ 12	20	tech.oš.voz.-dielňa		1
344	755/ 13	7	garáž		1
344	755/ 14	7	garáž		1
344	755/ 15	18	čerp.stan.PH		1
344	755/ 16	18	čist.odp.vôd		1
948	1655/ 6	15	administ. budova		1

Legenda:

Druh stavby:

7 - Samostatne stojaca garáž

20 - Iná budova

10 - Rodinný dom

15 - Administratívna budova

18 - Budova technickej vybavenosti sídla (vymenníková stanica, budova na rozvod energií, čerpacia a prečerpávací stanica, úpravňa vody, transformačná stanica a rozvodňa, budova vodojemu alebo čistiareň odpadových vôd a iné)

Kód umiestnenia stavby:

1 - Stavba postavená na zemskom povrchu

---

**ČASŤ B: VLASTNÍCI A INÉ OPRÁVNENÉ OSOBY**

*Por. číslo Priezvisko, meno (názov), rodné priezvisko, dátum narodenia, rodné číslo (IČO) a Spoluvlastnícky podiel miesto trvalého pobytu (sidlo) vlastníka*

Účastník právneho vzťahu:	<b>Vlastník</b>	
	<b>2 Slovenská republika</b>	<b>1 / 1</b>
<i>Identifikátor :</i>		
Titul nadobudnutia	k s.č. 948 na parc.č. 1655/6 Z 4186/99 - Listina o určení s.č. MESTO Galanta č. Výst. 6903/99 zo dňa 30.11.1999 - v.z. 9/2000	
Titul nadobudnutia	k parc.č. 1119/7-8 - Kúpna zmluva č. V 115/2000 zo dňa 17.02.2000 - v.z. 326/2000	
Titul nadobudnutia	k KN-C parc.č. 1655/2,1655/114,1655/115 - geom.pl.č. 50/2004 - v.z. 638/2004 parc.č. 1655/114,1655/115 usp. do LV č. 5337	
Titul nadobudnutia	Z 2037/2004 - Mesto Galanta - Rozhodnutie o určení súpisného čísla č. Výst. 9209/2004 z 2.7.2004 Geom. plán č. 35/2004 - v.z. 986/2004	
Titul nadobudnutia	Ku KN-C parc.č. 1655/2, 1655/6 - SK Galanta - Rozhodnutie o oprave chyby v KN č. X 300/2003 zo dňa 3.9.2003 Záznam podrobného merania zmlen č. 2388 - v.z. 1271/2003	
Účastník právneho vzťahu:	<b>Správca</b>	
	<b>3 Ministerstvo vnútra Slovenskej republiky, Pribinova 2, Bratislava, PSČ 812 72, SK</b>	<b>/</b>
<i>IČO :</i>		
Titul nadobudnutia	Z 5976/12 - Čiastkový protokol o prechode správy k nehnuteľnému majetku štátu zo dňa 7.12.2012 - č.z. 243/13	

---

**ČASŤ C: ŤARCHY**

Bez zápisu.

*Iné údaje:*

Bez zápisu.

*Poznámka:*

Bez zápisu.