

Rekonstrukce - Mierové námestie



SO 700 MOBILIÁŘ A DESIGN VEŘEJNÉHO OSVĚTLENÍ
Architektonické řešení - specifikace

DOKUMENTACE PRO STAVEBNÍ ŘÍZENÍ 04/2016
ATELIER RAW s.r.o.

A1. IDENTIFIKAČNÍ ÚDAJE

Název stavby: REKONSTRUKCE - MIEROVÉ NÁMESTIE
Místo: TRENČÍN
Stavební úřad: Trenčín
Katastrální území: Trenčín
Parcely dotčené stavbou: p.č. 3277, 3279/1, 3280, 1216, 43/4, 43/3, 3229/2, 3239, 238/21 kú Trenčín
Parcely sousedící se stavbou: p.č. 1, 2/3, 22, 24/1, 25/1, 26/1, 27/1, 28/1, 29/1, 31/2, 32/1, 34/9, 35/1, 38/1, 39/1, 42/3, 42/8, 42/4, 43/1, 2/4, 3/4, 4/3, 5/1, 1172, 1173, 1174/1, 1175/1, 1176/1, 1177/1, 1178/1, 1201/1, 1202/1, 1203/1, 1203/5, 3279/3, 1204/1, 1207/1, 1208/1, 1211/1, 1212/1, 1215/1, 1217/4, 1217/1, 1218/3, 1219, 3282, 1236/1, 1237/1, 1239/1, 1240, 1244/1, 1245/1, 1246/2, 1247/1, 1249, 1250, 3281, 1251/1, 1251/2, 1253/1, 1254/3, 1254/1 kú Trenčín

Objednatel: Město Trenčín
Mierové námestie 2, 911 64 Trenčín

Zhotovitel: Atelier RAW s.r.o.
Domažlická 12, 612 00 Brno
tel: 541 242 908, atelier@raw.cz, www.raw.cz

Stupeň: DOKUMENTACE PRO STAVEBNÍ ŘÍZENÍ
Datum: 04/2016

MOBILIÁŘ A DESIGN VEŘEJNÉHO OSVĚTLENÍ

Prostor náměstí bude osazen novým kvalitním mobiliářem, který zajistí dostatek míst k sezení, možnost občerstvení, relaxaci. Při výběru mobiliáře byl kladen důraz na přírodní materiály, kvalitní design a řemeslné zpracování, bezpečnost, životnost a snadnou údržbu. Veškerý mobiliář bude barevně sjednocen v tmavě šedém metalickém odstínu dle RAL. Použité materiály jsou zejména ocel, litina, kvalitní masivní dřevo nevyžadující povrchovou úpravu. Veškeré upevnění je řešeno skrytě pod dlažbou. Pro jednotlivé prvky budou připraveny základy dle požadavků dodavatele mobiliáře.

Lavičky s opěrákem jsou v pravidelném rytmu rozmístěny po obou stranách náměstí v linii stromořadí. Další lavičky jsou umístěny v prostoru oválu a to mezi stromy a kolem kašny. Prostor oválu je v horní úrovni vymezen patníky umístěnými mezi malokorunnými stromy. V pravidelných intervalech jsou v prostoru náměstí umístěny odpadkové koše a stojany na kola, situované rovněž v linii stromořadí. K občerstvení a mytí rukou je na náměstí navrženo pítka. Tento základní mobiliář bude doplněn o orientační systém, jehož konkrétní umístění bude řešeno v rámci celkové koncepce rozmístění orientačních prvků ve městě.

Dalším z atraktivních prvků, posilujících význam náměstí bude bronzový plastický model města. Tento model ve formě sochařského díla bude umístěn v prostoru po pravé straně vstupu do chrámu s výhledem na Trenčiansky hrad. Ze zkušenosti z jiných měst víme, že tento model bývá hojně navštěvován turisty a slouží kromě své estetické funkce i k zlepšení možnosti orientace ve městě.

Osvětlení náměstí lze rozdělit na základní a doplňkové. Základní osvětlení umožní dostatečnou hladinu světla pro každodenní provoz. Jsou to po obvodu umístěné sloupové osvětlovací tělesa, koncipované jako nepřímé zdroje (znamená to, že světelné paprsky ze zdroje nejsou směřovány přímo na zem ale odrazem od reflexní plochy, takto dojde k měkčímu způsobu distribuce světla a prostor získá komornější ráz při dostatečném nasvícení ploch). Jako standard byla navržena sloupová osvětlovací tělesa typu Thorn Avenue D2 LED (výška sloupu 4000 mm - 4500 mm). Doplňkové osvětlení počítá s nasvícením dalších prvků náměstí. Jde především o morový sloup, který bude nasvícen pomocí tří do dlažby a do trávníku zabudovaných zdrojů, nasvícení korun stromů v oválné ploše a nasvícení kašny (to je součástí SO 300 Vodné prvek).

LAVIČKA

| | |
|------------------------------|--|
| Vybraný standard: | lavička MIELA, délka 1,85m, sedák i opěradlo z tropického dřeva, bez područek, označení: LME151t (mm CITÉ) |
| Charakter konstrukce: | odlitky ze slitiny hliníku spojené dřevěnými deskami pomocí šroubových spojů z nerezů |
| Povrchová úprava: | odlitky bočnic opatřené práškovým vypalovacím lakem v odstínu RAL 9007 |
| Nosná kostra: | odlitky ze slitiny hliníku |
| Sedák: | 3 desky z masivního tropického dřeva obdélníkového průřezu (120×33 mm) délky 1800 mm |
| Opěradlo: | 2 desky z masivního tropického dřeva obdélníkového průřezu (120×33mm) délky 1800 mm 1 deska z masivního tropického dřeva obdélníkového průřezu (95×33 mm) délky 1800 mm |
| Barevnost: | polyesterový práškový lak v jemné struktuře mat v odstínu RAL 9007 |
| Kotvení: | kotvení pod dlažbu do betonového základu pomocí závitových tyčí M8 Všechny prvky městského mobiliáře musí být řádně ukotveny podle podkladů výrobce, v opačném případě hrozí při neopatrném užívání převrnutí výrobku, za jehož následky nenese výrobce žádnou odpovědnost. |
| Hmotnost: | 32 kg |





LAVIČKA OBLOUKOVÁ

Vybraný standard:

VERA SOLO, sedák z tropického dřeva, označení LVS650 (mmCITÉ)

atypické rozměry kusů dle pozice (lavičky umístěny soustředně kolem kašny – v různých vzdálenostech)!

Charakter konstrukce:

ocelová konstrukce spojená s dřevěnými deskami pomocí šroubových spojů z nerez, lavička tvoří oblouk střední délky cca 3,0 m,

Povrchová úprava:

ocelová konstrukce bočnice je opatřena ochrannou vrstvou zinku a práškovým vypalovacím lakem RAL 9007

Nosná kostra:

bočnice svařené z ocelového obdélníkového profilu 70 x 50 x 3 mm a výpalků z ocelového plechu tloušťky 8 a 5 mm spojené ohýbanými profily

Sedák:

desky z masivního tropického dřeva lichoběžníkového tvaru obdélníkového průřezu délky 500 mm, skrytě a pevně spojeny s nosnou kostrou

Barevnost:

zinková povrchová úprava opatřená polyesterovým práškovým vypalovacím lakem v jemné struktuře, mat, RAL 9007

Rozměry:

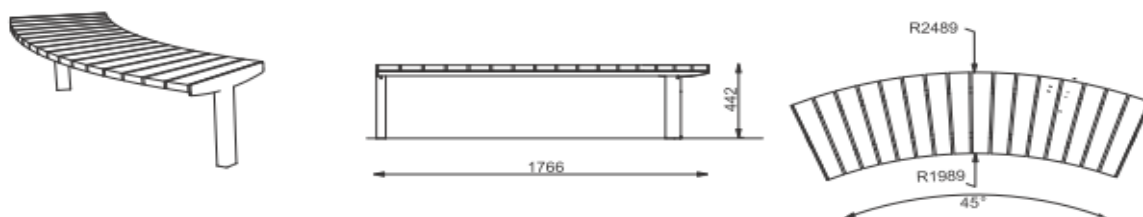
rozměry jednotlivých kusů budou odlišné, lavičky budou umístěny soustředně ke kašně dle výkresu, jejich poloměr a délka budou závislé na vzdálenosti od středu kašny, nutné přesné zaměření přímo na místě

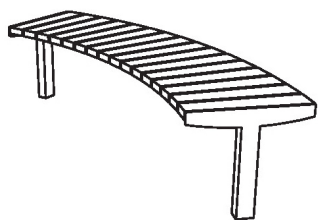
Kotvení:

pod dlažbou do betonového základu pomocí závitových tyčí M16

Hmotnost:

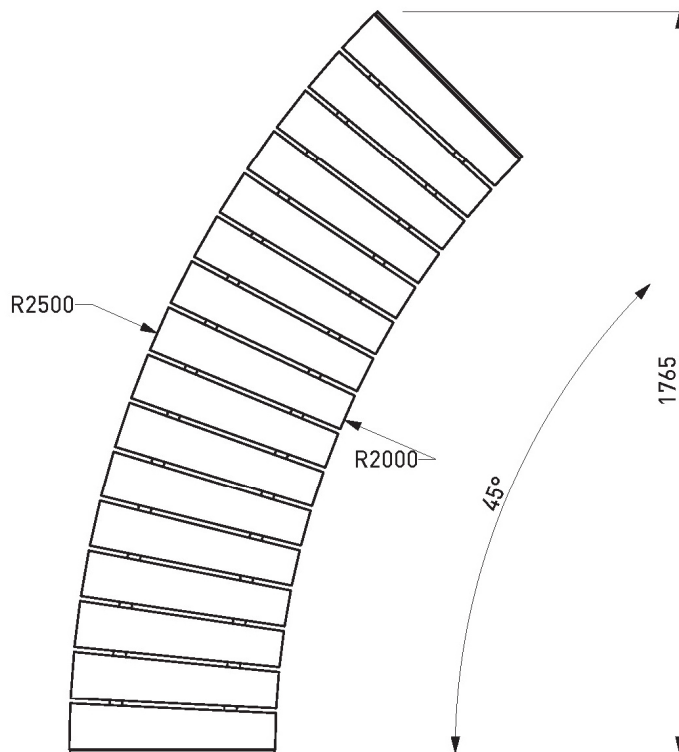
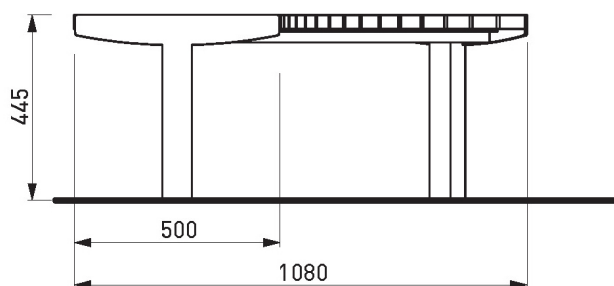
30 kg





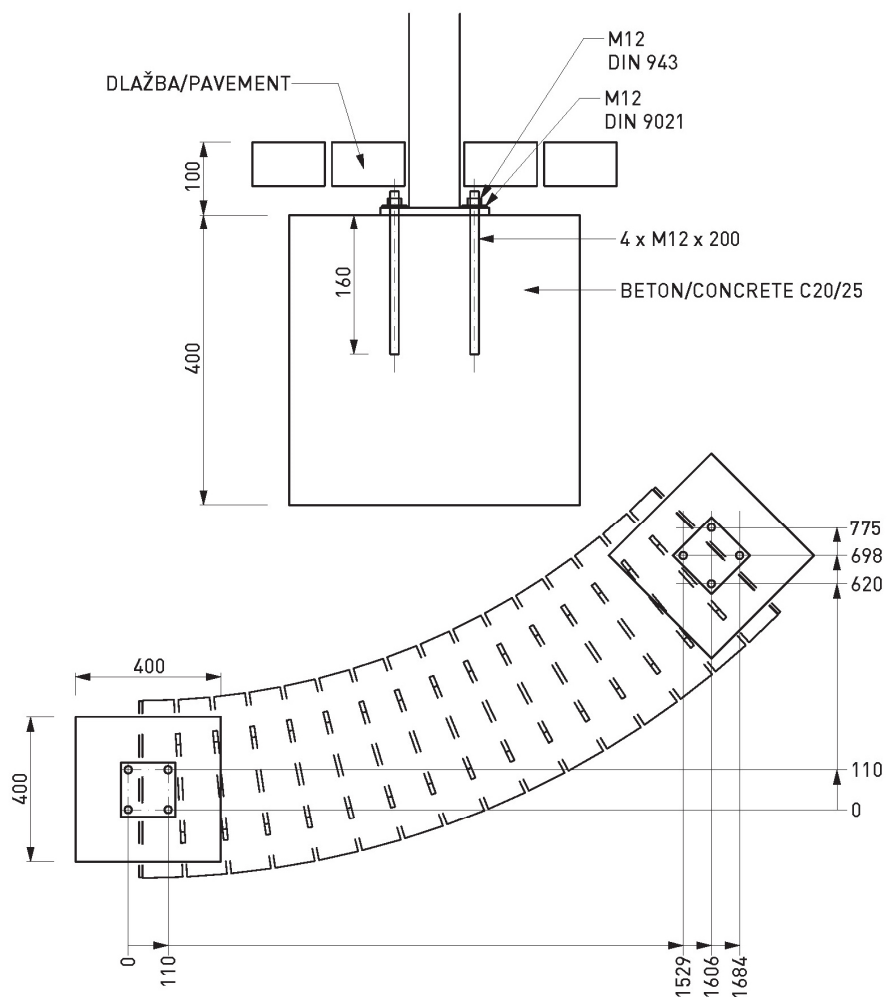
ZÁKLADNÍ ROZMĚRY / DIMENSIONS

ILUSTRÁČNÍ FOTO / ILLUSTRATIVE PHOTO



Výkres má pouze orientační charakter – rozměry budou atypické dle konkrétního poloměru v závislosti na vzdálenosti od středu kašny.

Schéma založení lavice



MŘÍŽ KE STROMU ČTVERCOVÁ

Vybraný standard:

MIVAL – LITINOVÁ MŘÍŽ PAPRSKOVITÁ, typ č. 1

Charakter konstrukce:

litinová paprskovitá čtvercová mříž ke stromu, velikost 1500/1500 mm / velikost otvoru upravena na 600/600 mm, skládaná ze 4 částí + 2-dílný ocelový rám, kotvený k základu

Povrchová úprava:

základní antikorozní nátěr + kvalitní syntetická vrchní barva v odstínu RAL (bude vyzorkováno a odsouhlaseno investorem a architektem)



MŘÍŽ KE STROMU KRUHOVÁ

Vybraný standard:

MIVAL – MŘÍŽ KRUHOVÁ PAPRSKOVITÁ

Charakter konstrukce:

litinová paprskovitá kruhová mříž ke stromu, průměr 1500 mm /vnitřní otvor 500 mm, skládaná ze 4 částí + dvoudílný ocelový rám, kotvený k základu

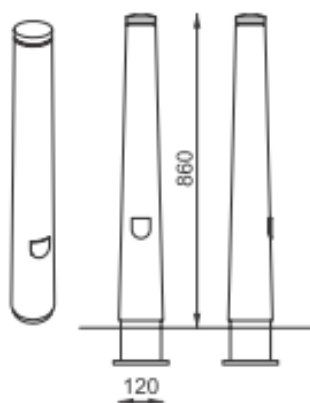
Povrchová úprava:

základní antikorozní nátěr + kvalitní syntetická vrchní barva v odstínu RAL (bude vyzorkováno a odsouhlaseno investorem a architektem)



PATNÍK (ZAHRAZOVACÍ SLOUPEK) SE ZNAKEM MĚSTA

| | |
|------------------------------|---|
| Vybraný standard: | SI100 (mmCITÉ) |
| Charakter konstrukce: | odlitek ze slitiny hliníku kónického tvaru s kruhovým zakončením na hlavě sloupku, se znakem města, |
| Povrchová úprava: | práškový vypalovací lak v odstínu RAL 9007 |
| Barevnost: | polyesterový práškový vypalovací lak v jemné struktuře, mat, RAL 9007 |
| Rozměry: | výška 860 mm nad terénem |
| Kotvení: | pod dlažbou do betonového základu pomocí závitových tyčí M16 |



ODPADKOVÝ KOŠ

Vybraný standard:

PRAX ODPADKOVÝ KOŠ SE STRÍŽKOU O OBJEMU 120 l, označení: PRX345 (mmCITÉ)

Charakter konstrukce:

ocelová konstrukce doplněná pláty z perforovaného plechu, připojená pomocí šroubových spojů z nerez, vnitřní nádoba – ohýbaný pozinkovaný plech

Povrchová úprava:

ocelová konstrukce je opatřena ochrannou vrstvou zinku a práškovým vypalovacím lakem RAL 9007

Barevnost:

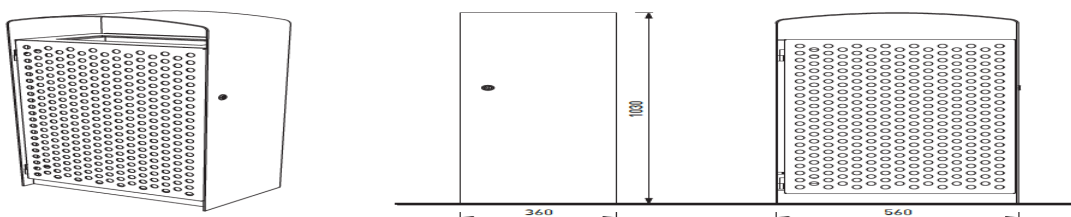
polyesterový práškový vypalovací lak v jemné struktuře, mat, RAL 9007

Rozměry:

objem 120 l

Kotvení:

pod dlažbou do betonového základu pomocí závitových tyčí M16



PÍTKO

| | |
|------------------------------|---|
| Vybraný standard: | označení: SARASTRO 1886 SA (ESCOFET) |
| Charakter konstrukce: | tělo ohýbaný ocelový plech pozinkovaný, lakovaný, pítko s s regulátorem tlaku a průtoku vody pro ekonomické využití vody |
| Povrchová úprava: | konstrukce je opatřena ochrannou vrstvou zinku a práškovým vypalovacím lakem v tmavě šedém odstínu, tryska a tlačítko z mosazi – chromované |
| Barevnost: | polyesterový práškový vypalovací lak v jemné struktuře, v tmavě šedém odstínu, chrom |
| Hmotnost: | 60 kg |



STOJAN NA KOLA

| | |
|------------------------------|---|
| Vybraný standard: | LOTLIMIT, označení: SL505 (mmCITÉ) |
| Charakter konstrukce: | ocelová konstrukce z L-profilu |
| Povrchová úprava: | opatřena ochrannou vrstvou zinku a práškovým vypalovacím lakem |
| Tělo: | svařenec z ocelového L-profilu 60×60×6 mm a plechových výpalků tloušťky 10 mm celková výška 1100 mm, délka 600 mm |
| Barevnost: | polyesterový práškový vypalovací lak v jemné struktuře, mat, RAL 9007 |
| Kotvení: | kotvení pod dlažbu nebo do ztuhlého terénu do betonového základu pomocí závitových tyčí M12 Všechny prvky městského mobiliáře musí být řádně ukotveny podle podkladů výrobce, v opačném případě hrozí při neopatrném užívání převrnutí výrobku, za jehož následky nenese výrobce žádnou odpovědnost. |
| Hmotnost: | 18 kg |



NÁDOBA NA STROMY

Vybraný standard:

TRAM (SANTA&COLE - mmCITÉ)

Charakter konstrukce:

nádoba je vyrobená z jednoho kusu litiny s antikorozií úpravou, uložena na dlažbě

Povrchová úprava:

antikorozií úprava litiny



ORIENTAČNÍ SYSTÉM

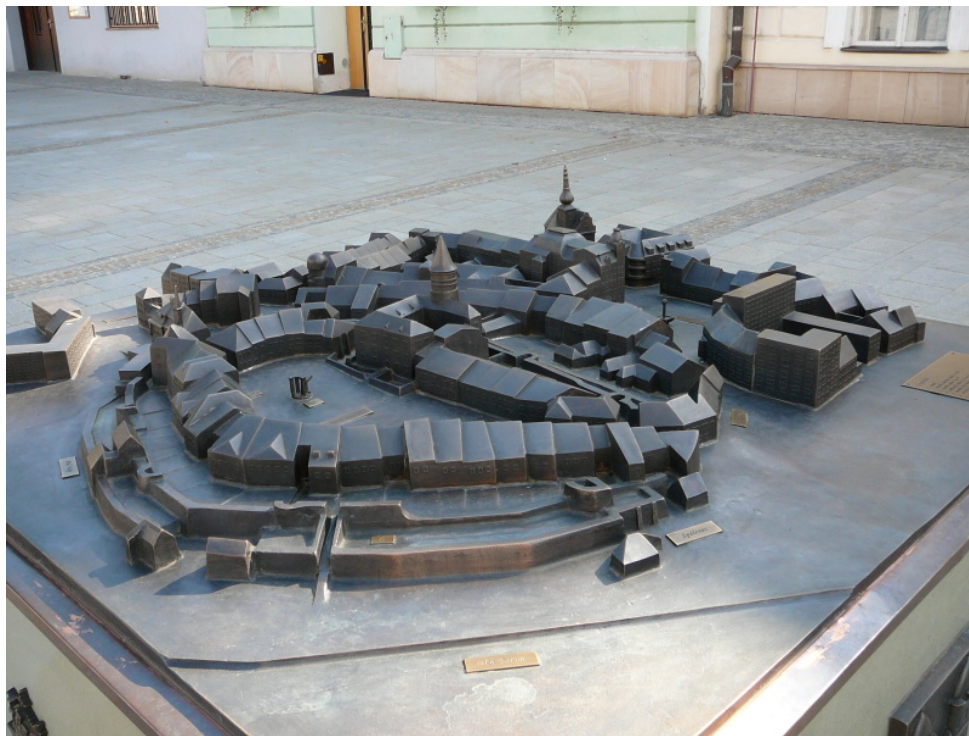
| | |
|------------------------------|--|
| Vybraný standard: | orientační systém OS (mmCITÉ) |
| Charakter konstrukce: | ocelová žárově zinkovaná konstrukce, směrové šipky z hliníkových profilů délky 700mm |
| Povrchová úprava: | konstrukce opatřena vypalovacím lakem, směrovky s oboustraným polepem |

PŘESNÉ ROZMÍSTĚNÍ NENÍ SOUČÁSTÍ PD – BUDE URČENO NA ZÁKLADĚ CELKOVÉ KONCEPCE ORIENTAČNÍHO SYSTÉMU VE MĚSTĚ.



BRONZOVÝ MODEL MĚSTA

NÁVRH ATELIER RAW s.r.o. A AKAD. SOCHAŘ J. PLIŠTIK
(ILUSTRÁČNÍ FOTO)



PŮDORYS – VÝŘEZ ÚZEMÍ ZOBRAZENÉHO NA MODELU

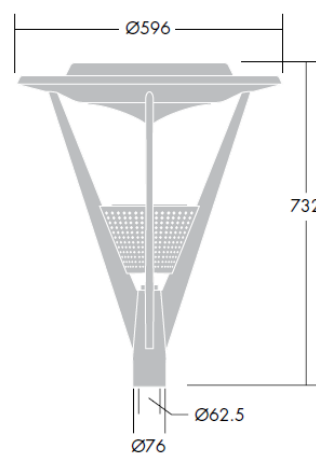
VEŘEJNÉ OSVĚTLENÍ

Vybraný standard:

AVENUE D2 LED

Charakter konstrukce:

svítidlo umístěno na sloupu nebo na výložníku



EXTERIÉROVÉ SVĚTLO ZABUDOVANÉ V DLAŽBĚ

Vybraný standard:

THORN D-CO LED

Charakter konstrukce:

zabudováno v dlažbě a trávniku

